



CEIP
FRANCISCO
GINER
DE LOS RÍOS

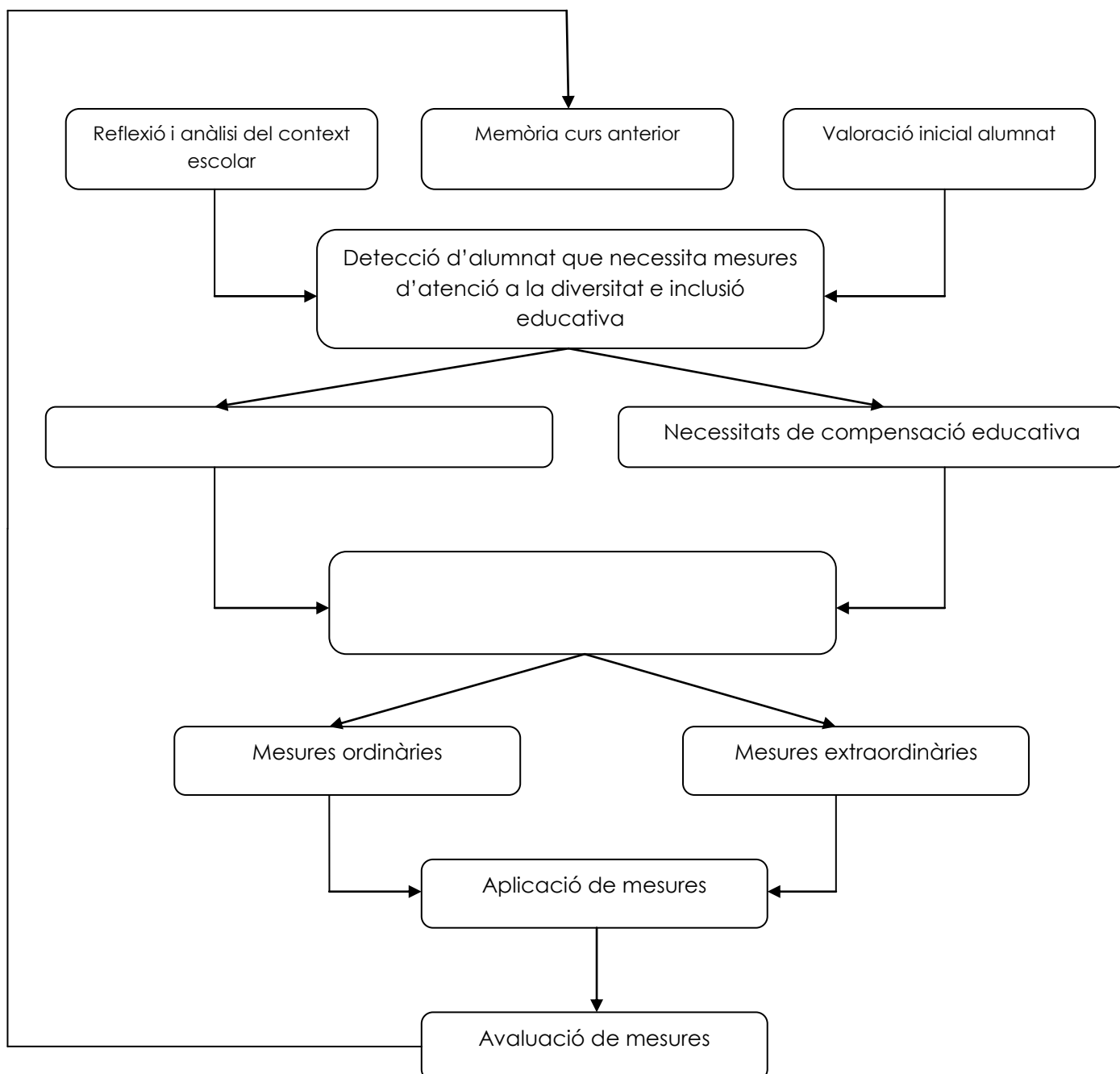
**PLA D'ATENCIÓ A LA
DIVERSITAT I INCLUSIÓ
EDUCATIVA**

Juny 2018

Aquest PLA D'ATENCIÓ A LA DIVERSITAT I INCLUSIÓ EDUCATIVA intenta planificar les mesures educatives necessàries per a garantir a l'alumnat del nostre Centre una educació personalitzada, compensadora i inclusiva que facilite el desenvolupament de les seues capacitats sense cap tipus de discriminació i en un ambient de respecte i tolerància.

El PADIE forma part del Projecte Educatiu del Centre.

El PADIE ha de partir de l'anàlisi de la realitat escolar del centre, de la valoració de les necessitats previsibles de l'alumnat, tenint en compte la informació del curs anterior, de la valoració inicial dels alumnes i dels recursos existents en el Centre, per a proposar les mesures d'atenció a la diversitat que necessite l'alumnat.



ELEMENTS DEL PLA D'ATENCIÓ A LA DIVERSITAT I INCLUSIÓ EDUCATIVA

1. Prevenció i mesures organitzatives del centre.
2. Detecció i anàlisi de necessitats.
3. Identificació de necessitats específiques de suport educatiu i de compensació educativa.
4. Mesures de suport i reforç ordinàries i extraordinàries. Planes d'actuació.
5. Organització de recursos humans i materials del centre: generals i específics.
6. Funcions i responsabilitats. Coordinació.
7. Avaluació i seguiment del pla d'atenció a la diversitat i inclusió educativa. Propostes de modificació.

1.- PREVENCIÓ I MESURES ORGANITZATIVES DEL CENTRE

La nostra escola ha de treballar en equip i de manera conjunta per a prevenir les dificultats d'aprenentatge que puguem sorgir en l'alumnat i presentar una organització dels recursos personals i materials per a intervenir tan prompte com es detecten aquestes dificultats i donar una resposta educativa adequada a les mateixes.

Les necessitats educatives de l'alumnat són canviants i variades pel que requeriran de respostes diverses que aniran modificant-se en funció de l'evolució de les mateixes.

El PADIE va dirigit a tot l'alumnat del Centre i participa tot el professorat del mateix.

L'equip Directiu a l'hora d'elaborar els horaris del professorat tutor i especialistes haurà d'optimitzar els recursos humans disponibles per a poder desenvolupar totes les mesures d'atenció a la diversitat i inclusió educatives que necessite l'alumnat del Centre.

Cada tutor-a o especialista quan no tinga docència directa amb el seu alumnat dedicarà les sessions a realitzar suport ,dins de l'aula o fora d'ella, a una tutoria i/o alumnes que se li siguem assignats per la Cap d'Estudis , atenent a les necessitats manifestades en les sessions d'avaluació de Cicle/Equip Docent o en les reunions de coordinació trimestrals, entre tutors, mestra de PT, mestra d'A i L, cap d'estudis i orientadora SPE.

Tots els cursos rebran suport prioritàriament, dels mestres de l'Equip Docent corresponent.

Cada professor-a tutor-a, reflectirà en la seua acta d'avaluació l'alumnat que rep suport, si es realitza dins de l'aula o fora, el nombre de sessions, els continguts treballats i l'evolució de l'alumne. Aquest document serà la base per a la valoració de la pràctica docent dels suports.

Les mestres de PT i d'A i L atendran a l'alumnat seguint les instruccions de l'Ordre de 16 de juliol de 2001.

2.- DETECCIÓ I ANÀLISI DE NECESSITATS

El PADIE ha de partir d'una anàlisi de les necessitats de l'alumnat de la nostra escola.

Per a la valoració de les necessitats de l'alumnat es tindrà en compte la memòria i les valoracions de l'avaluació final del curs anterior, i l'avaluació inicial realitzada durant el mes de setembre.

És en les sessions d'avaluació zero o inicial on el professorat del Cicle d'Infantil i dels diferents Equips Docents de Primària analitzarà les necessitats de l'alumnat i juntament amb el suport de l'especialista en Orientació Educativa es determinarà la intervenció amb l'alumnat amb necessitats específiques de suport educatiu.

Al llarg del curs quan es produïska la incorporació d'alumnat nou es seguiran les instruccions de la Resolució de 5 de juny de 2018 de la Conselleria d'Educació investigació, Cultura i Esports, per la qual es dicten instruccions i orientacions per a actuar en l'acollida d'alumnat nouvingut, especialment el desplaçat, als centres educatius de la Comunitat Valenciana.

En cada sessió d'avaluació o sempre que es considere necessari es valoraran les necessitats de l'alumnat i es determinarà la continuació o modificació del suport que rep.

A partir de l'avaluació zero (setembre, octubre) o al llarg del curs en funció de les noves incorporacions o detecció de necessitats, els tutors/les tutores presentaran a l'Orientadora del SPE la fulla de sol·licitud d'informe psicopedagògic i la fulla d'autorització dels representants legals de l'alumnat per a realitzar aquest informe.

En la valoració psicopedagògica es determinaran les mesures de suport que es consideren necessàries.

Aquest informe psicopedagògic juntament amb altres informes que puga aportar la família s'inclouran en l'Expedient de l'alumne.

L'alumnat amb Informe Psicopedagògic de cursos anteriors s'actualitzarà seguint la normativa vigent de l'Ordre de 16 de juliol de 2001.

3.- IDENTIFICACIÓ DE NECESSITATS ESPECÍFIQUES DE SUPORT EDUCATIU I DE COMPENSACIÓ EDUCATIVA

- Suport en l'aula ordinària, individual o en xicotet grup.
- Suport fora de l'aula ordinària en xicotet grup.
- Suport a la lectura en 1r i 2n d'Educació Primària.
- Pla de lectura en El 5 anys.
- Atenció individual o en xicotet grup per la professora de PT i/o Audició i Llenguatge en funció de l'informe psicopedagògic realitzat per l'Orientadora escolar del SPE.
- Atenció a l'alumnat nouvingut al Centre amb desconeixement de l'idioma.

4.-MESURES DE SUPORT I REFORÇ ORDINÀRIES I EXTRAORDINÀRIES. PLANES D'ACTUACIÓ

Les mesures específiques de suport educatiu poden ser:

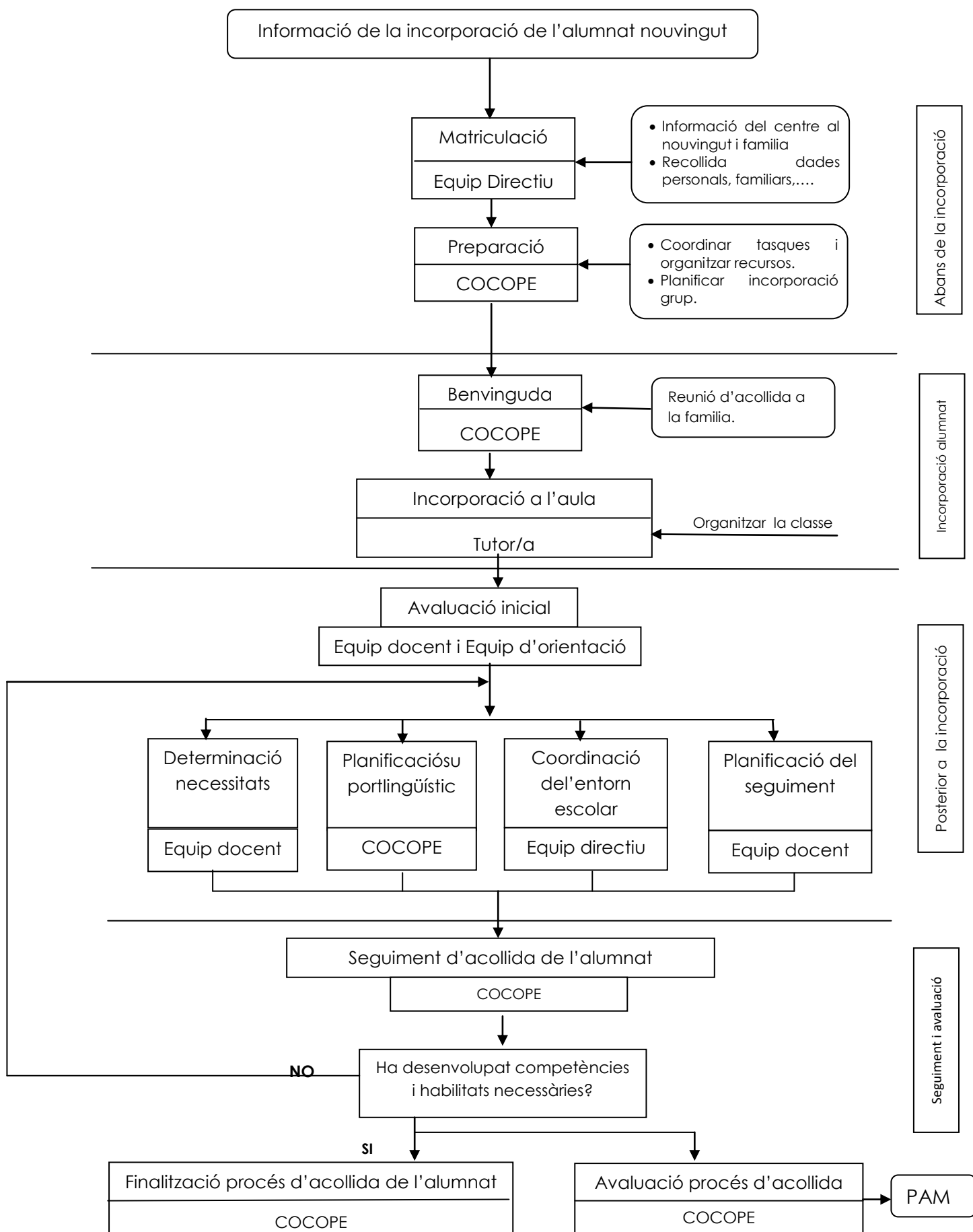
- Ordinàries, aquelles que suposen una adaptació metodològica, de les estratègies organitzatives, o de la distribució temporal del currículum, sense que açò supose transformació o eliminació d'elements prescriptius del currículum, açò és, continguts, criteris d'avaluació i estàndards d'aprenentatge avaluable:
 - o els reforços pedagògics
 - o les adaptacions curriculars no significatives
 - o les adaptacions d'accés al currículum que no impliquen l'adopció de mesures de caràcter extraordinari
 - o l'orientació educativa
 - o la tutoria
 - o Repetició de curs
 - o Desdoblament en les àrees instrumentals en grups heterogenis

- Extraordinàries, aquelles mesures o programes que suposen la transformació significativa d'un o més dels elements prescriptius del currículum, així com aquelles mesures d'accés al currículum que requerisquen recursos personals, organitzatius i/o materials de caràcter extraordinari; és necessari informe psicopedagògic i/o de compensatòria:
 - o Adaptació Curricular Significativa
 - o Adaptació d'accés al currículum que requerisca recursos personals extres.
 - o Adaptació d'accés al currículum que requerisca recursos materials extres.
 - o Permanència extraordinària d'un any més en Educació Infantil i/o Educació Primària.
 - o Flexibilització del període d'escolarització per a alumnes d'altres capacitats.

Programes d'Educació compensatòria:

- Programes d'acolliment al sistema educatiu (PASE).
- Atenció hospitalària i domiciliària.
- Programes de reforç, orientació i suport (PROA).
- Programa per a l'atenció de l'alumnat en situació de desavantatge soci-educativa. (INTEGRA).

PROTOCOL D'ACTUACIÓ PER A L'ACOLLIDA DE L'ALUMNAT NOUINGUT



5.- ORGANITZACIÓ DE RECURSOS HUMANS I MATERIALS DEL CENTRE: GENERALS I ESPECÍFICS

Tots el professorat del Centre està implicat en l'atenció a la diversitat.

Tots els cursos rebran suport prioritàriament dels mestres del mateix Equip Docent, en un nombre variable de sessions en funció de la disponibilitat del professorat i de les necessitats plantejades.

La Cap d'Estudis tenint en compte les necessitats plantejades en les sessions d'avaluació o en sessions de coordinació sempre que l'Equip Docent ho requerisca, distribuirà les sessions de suport i al professorat que realitzarà el suport o reforç ordinari.

6.- FUNCIONS I RESPONSABILITATS. COORDINACIÓ

Equip directiu:

- Arreplegar i canalitzar les propostes dels tutors/ de les tutores sobre l'atenció a l'alumnat amb necessitats de suport educatiu.
- Habilitar els recursos disponibles per a l'atenció individualitzada de l'alumnat amb nese.
- Organitzar els horaris per a l'aplicació d'aquest pla.
- Afavorir la coordinació de tots els professionals implicats en l'aplicació del pla i convocar les reunions periòdiques per a la valoració del mateix.
- Vetlar perquè les programacions d'aula contempen les adaptacions del currículum segons les diferents capacitats, interessos i motivacions dels alumnes.
- Vetlar perquè es realitzen les adaptacions curriculars necessàries per als alumnes amb nese.

Tutors/tutores:

- Conèixer els antecedents escolars i la situació personal de l'alumnat de la seua tutoria.
- Detectar les possibles necessitats educatives especials de l'alumnat.
- Realitzar l'avaluació inicial del nivell de competència curricular de l'alumnat en col·laboració amb la resta de professorat implicat en el seu grup.
- Coordinar el procés d'avaluació de l'alumnat del seu grup i adoptar la decisió que procedisca sobre la promoció dels mateixos, tenint en compte els informes dels altres professors implicats en el seu grup.
- Adoptar juntament amb els altres professors implicats en el seu grup, la mestra de PT, la mestra d'A i L i l'Orientadora del SPE les mesures educatives de suport ordinari de l'alumnat del seu grup i elaborar el document de suport , continguts/activitats/materials que ha de realitzar l'alumnat en les sessions de suport.
- Desenvolupar en coordinació amb l'orientadora del SPE i amb la mestra d'educació especial, les adaptacions curriculars significatives i les mesures d'intervenció educativa per a l'alumnat amb necessitats específiques de suport educatiu.
- Facilitar la integració de l'alumnat del seu grup.
- Coordinar-se amb el professorat implicat en el suport al seu grup i si és necessari amb serveis externs al centre per a planificar, fer un seguiment i avaluar tots els suports realitzats a l'alumnat del seu grup.
- Informar als representants legals de l'alumnat i implicar-les en el procés d'aprenentatge.

Professorat de suport:

Es professorat de suport tots el professorat del centre depenent de la seua disponibilitat horària.

- Col·laborar amb els tutors/les tutores en la prevenció de possibles dificultats d'aprenentatge.
- Intervenir directament en el suport a l'alumnat.
- Anotar en la carpeta individual de suport de l'alumne el treball realitzat en cada sessió i les observacions oportunes per a informar del desenvolupament i evolució del reforç realitzat.

- Participar en les sessions d'avaluació del grup on es realitza el suport per a valorar-ho i establir les propostes de millora necessàries.

Mestra de PT:

- Participar en la COCOPE.
- Coordinar juntament amb l'orientadora del SPE i els tutors/les tutores, la detecció, valoració i seguiment de l'alumnat amb nese.
- Col·laborar en l'elaboració de les ACIS.
- Intervenir directament amb l'alumnat que presenta nese, avaluant el procés d'aprenentatge juntament amb el tutor/la tutora i altres professionals que intervinguen.
- Informar i orientar als representants legals de l'alumnat amb els quals treballa per a aconseguir la major col·laboració i implicació en el procés d'ensenyament-aprenentatge.
- Coordinar-se amb tots els professionals que intervenen amb l'alumnat que presenta necessitats específiques de suport educatiu.

Mestra d'A i L :

- Participar en la prevenció, detecció avaluació i seguiment de l'alumnat que presenta problemes de llenguatge i/o comunicació.
- Col·laborar en l'elaboració de les adaptacions curriculars de l'alumnat amb nese en l'àmbit de la seua competència.
- Intervindre directament amb l'alumnat que presenta trastorns de llenguatge i la comunicació.
- Informar i orientar als representants legals de l'alumnat amb els quals treballa per a aconseguir la major col·laboració i implicació en el procés d'ensenyament-aprenentatge.
- Coordinar-se amb tots els professionals que intervenen en l'educació de l'alumnat que presenta necessitats específiques de suport educatiu.

Orientadora SPE:

- Realitzar les avaluacions psicopedagògiques als a l'alumnat derivats pels tutors/les tutores per a determinar les seues necessitats educatives
- Participar en la COCOPE.
- Col·laborar en l'elaboració de les adaptacions curriculars que precisen els alumnes.
- Coordinar-se amb tutors/tutores, equip directiu i mestres de PT i d'Audició i Llenguatge.
- Assessorar i orientar als representant legals de l'alumnat per a aconseguir la major col·laboració i implicació en el procés d'ensenyament-aprenentatge.
- Col·laborar en l'elaboració dels programes del Centre: PAT, Pla de convivència, Pla de Transició, PAM, PADIE,...
- Seguiment alumnat NESE.
- Revisió informes.

7.- AVALUACIÓ I SEGUIMENT DEL PLA D'ATENCIÓ A LA DIVERSITAT I INCLUSIÓ EDUCATIVA. PROPOSTES DE MODIFICACIÓ

El seguiment i l'avaluació del PADIE es realitzarà amb la finalitat de valorar l'adequació de les mesures proposades a les necessitats que presenten els alumnes.

El seguiment es realitzarà:

- Trimestralment en les sessions d'avaluació de l'alumnat de cada Cicle/Equip Docent amb la presència de les mestres de PT, A i L i Orientadora..
- Trimestralment en les sessions d'avaluació de les reunions de cicle/Equip docent de la pràctica docent.
- Trimestralment en les reunions dels tutors amb Cap d'Estudis, mestra de PT, Mestra d'A i L i Orientadora SPE.
- Puntualment en les reunions de la Cap d'Estudis amb els tutors/les tutores.

- Sempre que la incorporació de nou alumnat aconsellen canvis organitzatius.
- Sempre que l'atenció als alumnes aconsellen canvis organitzatius.

A final de curs serà la CCP, amb les valoracions que aporten els Cicles/Equips Docents, la comissió que avaluarà el PADIE i establirà les propostes de millora necessàries que hauran de tenir-se en compte el curs pròxim per a establir les mesures d'atenció a la diversitat i inclusió educativa que donen una resposta més adequada a les necessitats de suport de l'alumnat.

Mesures organitzatives	Professionals Implicats	Tasques a desenvolupar
Elaboració d'horaris	Equip Directiu	Elaborar horaris tenint en compte l'optimització de recursos humans.
Programacions	Professorat tutor i especialistes	Cada tutor-a i especialistes seran els responsables de les programacions d' aula o assignatura i hauran de realitzar les corresponents adequacions a l'alumnat al que van dirigides.
Pla d'acolliment	Professorat tutor, especialistes , Equip Directiu, Coor. Igualtat i convivència	Establir horari i contingut curricular a treballar amb l'alumnat.
Activitats de recuperació	Professorat tutor, especialistes, Cap d'Estudis i Orientadora SPE	Cada professor-a establirà un pla individualitzat per a treballar els continguts de l'assignatura suspesa el curs anterior en col·laboració amb la família.
Activitats de suport educatiu	Professorat tutor , especialistes, Cap d'Estudis i Orientadora SPE	El professorat de cada assignatura determina el suport que necessita l'alumnat: àrees a treballar, dins o fora de l'aula i el nombre de sessions. La Cap d'Estudis coordina al professorat de suport.
Desdoblament	Professorat tutor i especialistes, Cap d'Estudis i Orientadora SPE	En les àrees instrumentals un grup es desdobla en dos grups heterogenis atès cadascun per un mestre-a.
Programa d'enriquiment horitzontal	Professorat tutor , especialistes, Cap d'Estudis i Orientadora SPE	El professorat elabora un programa per a treballar dins de l'aula amb activitats d'ampliació que no supose avançar en nous continguts curricular.
Programa d'enriquiment vertical	Professorat tutor, especialistes, Cap d'Estudis i Orientadora SPE	Pla específic d'actuació per a poder treballar algunes assignatures en un curs superior.

Adaptacions curriculars no significatives	Professorat tutor/tutora i especialistes, mestra PT / A i L, Cap d'Estudis i Orientadora SPE	Els mestres tutors i especialistes elaboraren les AC necessàries per a donar resposta a les diferències individuals/col·lectives de l'alumnat i així facilitar l'adquisició de les capacitats pròpies de l'etapa amb el major grau de participació en la dinàmica general de l'aula i per a prevenir l'aparició de necessitats específiques de suport educatiu.
Adaptacions curriculars significatives	Tutors/tutores i especialistes, mestra PT / A i L, Cap d'Estudis i Orientadora SPE	L'Equip de Cicle/ Docent, coordinat pel tutor, realitzarà la ACIS, com a mesura extraordinària que solament s'aplicarà quan altres mesures d'atenció a la diversitat no hagen sigut suficients.
Adaptacions d'accés al currículum	Tutors/tutores i especialistes, mestra PT / A i L, Cap d'Estudis i Orientadora SPE	L'Equip de Cicle/ Docent, coordinat pel tutor/tutora, realitzarà la Adaptació d'accés al currículum quan les necessitats educatives de l'alumnat es deriven de condicions personals de discapacitat motora, sensorial o psíquica que li impedisquen la utilització dels mitjans ordinaris d'accés al sistema educatiu.
Compensació educativa	Equip directiu, claustre, tutors/tutores i Orientadora SPE	L'Equip Directiu planificarà la intervenció individualitzada que requerisca l'alumnat per a l'acolliment, l'acostament a la família i la integració educativa de l'alumnat.
Atenció domiciliària	Equip directiu, claustre, tutors i Orientadora SPE	El tutor juntament amb Prefectura d'estudis coordinarà un pla de treball per a l'alumnat hospitalitzat en institucions hospitalàries o domiciliàries de llarga durada.

LEGISLACIÓ

- Llei Orgànica 8/2013, de 9 de desembre, per a la millora de la qualitat educativa.
- Ordre de 16 de juliol de 2001 per la qual es regula l'atenció educativa a l'alumnat amb necessitats educatives especials escolaritzats en centres d'Educació Infantil (2º cicle) i Educació Primària.
- Ordre de 15 de maig de 2006 per la qual s'estableix el model d'informe Psicopedagògic i el procediment de formalització.
- Ordre de 14 de juliol de 1999 per la qual es regulen les condicions i el procediment per a flexibilitzar, excepcionalment, la durada del període d'escolarització obligatòria dels alumnes i alumnes que tenen necessitats educatives especials derivades de condicions personals de sobredotació individual.
- Ordre de 4 de juliol de 2001 per la qual es regula l'atenció a l'alumnat amb necessitats de compensació educativa.
- Ordre 89/2014 de 9 de desembre, de la Conselleria d'Educació Cultura i Esport per la qual s'estableixen els documents oficials d'avaluació i es concreten aspectes de l'ordenació general de l'Educació Primària.
- Ordre de 13 de desembre de 2007 de la Conselleria d'Educació sobre l'avaluació en Educació Primària.
- Ordre de 24 de juny de 2008 de la Conselleria d'Educació sobre l'avaluació en Educació Infantil.
- Ordre de 21 de novembre de 2006 per la qual es determinen els criteris i procediments per a l'atenció hospitalària i domiciliària de l'alumnat que requerisca compensació educativa en Educació Primària i Educació Secundària Obligatòria.
- Decret 108/2014, de 4 de juliol, del Consell per el qual s'estableix el currículum i desenvolupa la ordenació general de la Educació Primària en la Comunitat Valenciana. Capítol V Atenció a la diversitat.
- Resolució de 5 de juny de 2018 de la Conselleria d'Educació investigació, Cultura i Esports, per la qual es dicten instruccions i orientacions per a actuar en l'acollida d'alumnat nouvingut, especialment el desplaçat, als centres educatius de la Comunitat Valenciana.
- Resolució de 18 de juliol de 2017 per la qual es dicten instruccions per a l'organització i funcionament de les escoles d'Educació Infantil de segon cicle i col·legis d'Educació Primària durant el curs 2016-2017.