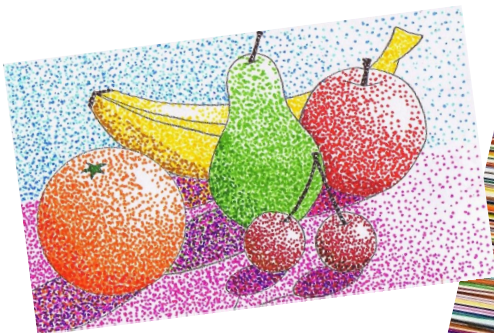


EDUCACIÓ PLÀSTICA, VISUAL I AUDIOVISUAL



Treball de recuperació 3r ESO



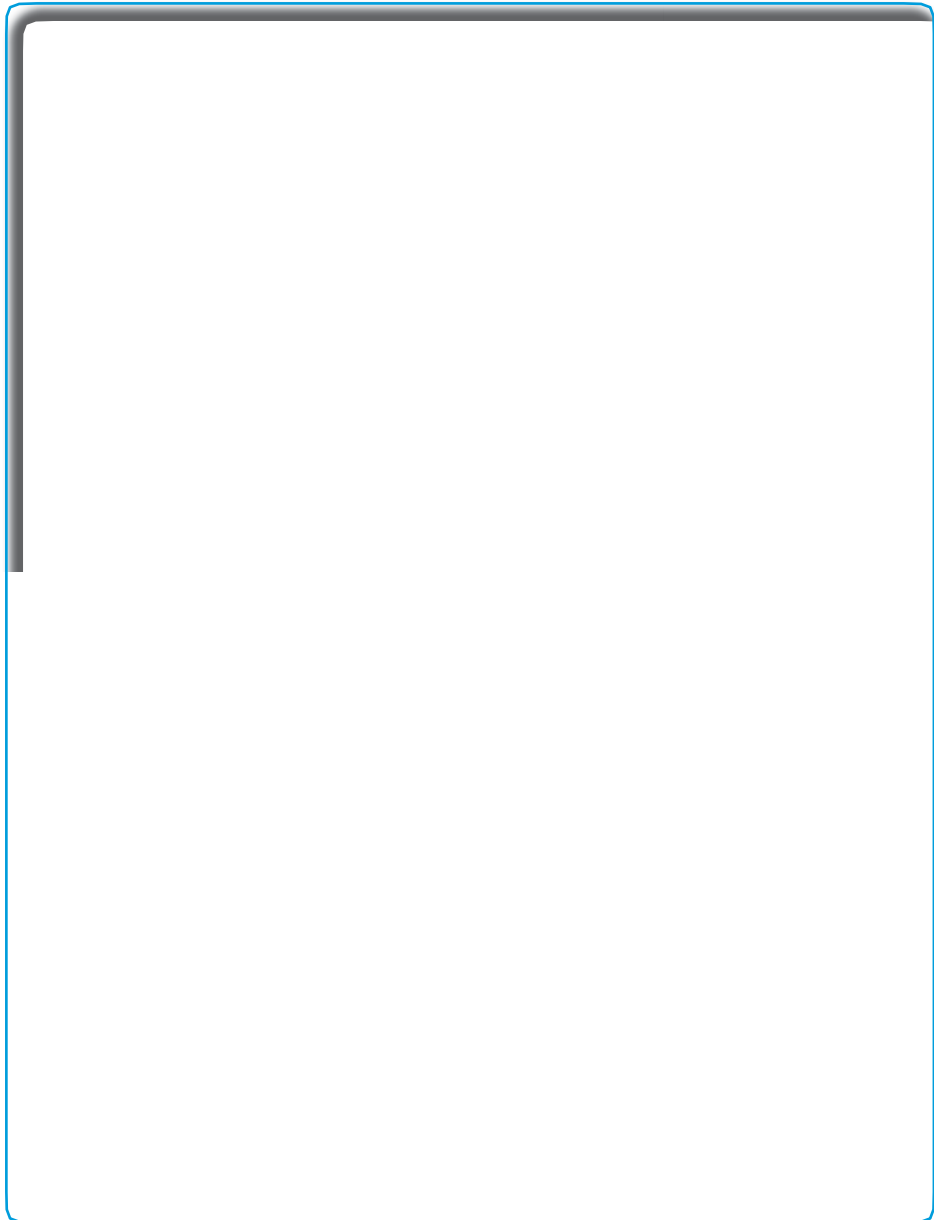
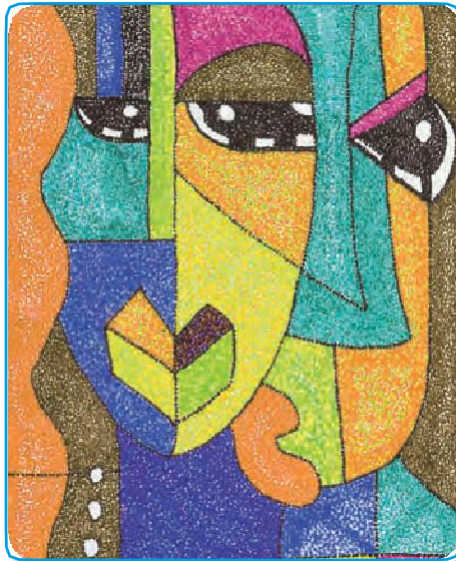
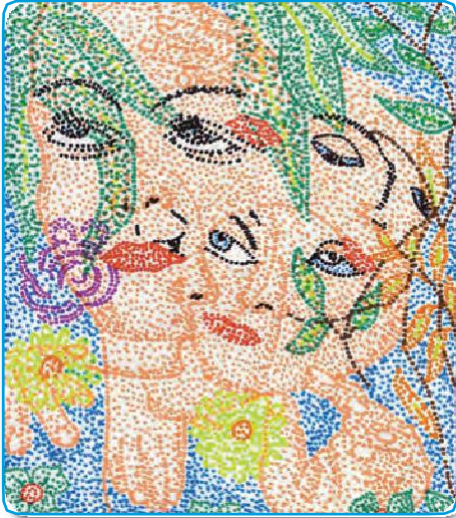
1. CONSIDERACIONS PRÈVIES

Per recuperar l'assignatura d'Ed. Plàstica, Visual i Audiovisual cal fer les làmines de dibuix d'aquest document i entregar-les en setembre, a l'inici del curs 2020-2021.

L'alumnat haurà de confeccionar un dossier amb les làmines proposades. En la presentació del dossier s'han de tenir en compte les següents indicacions:

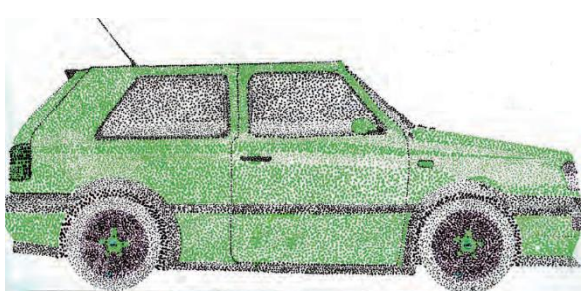
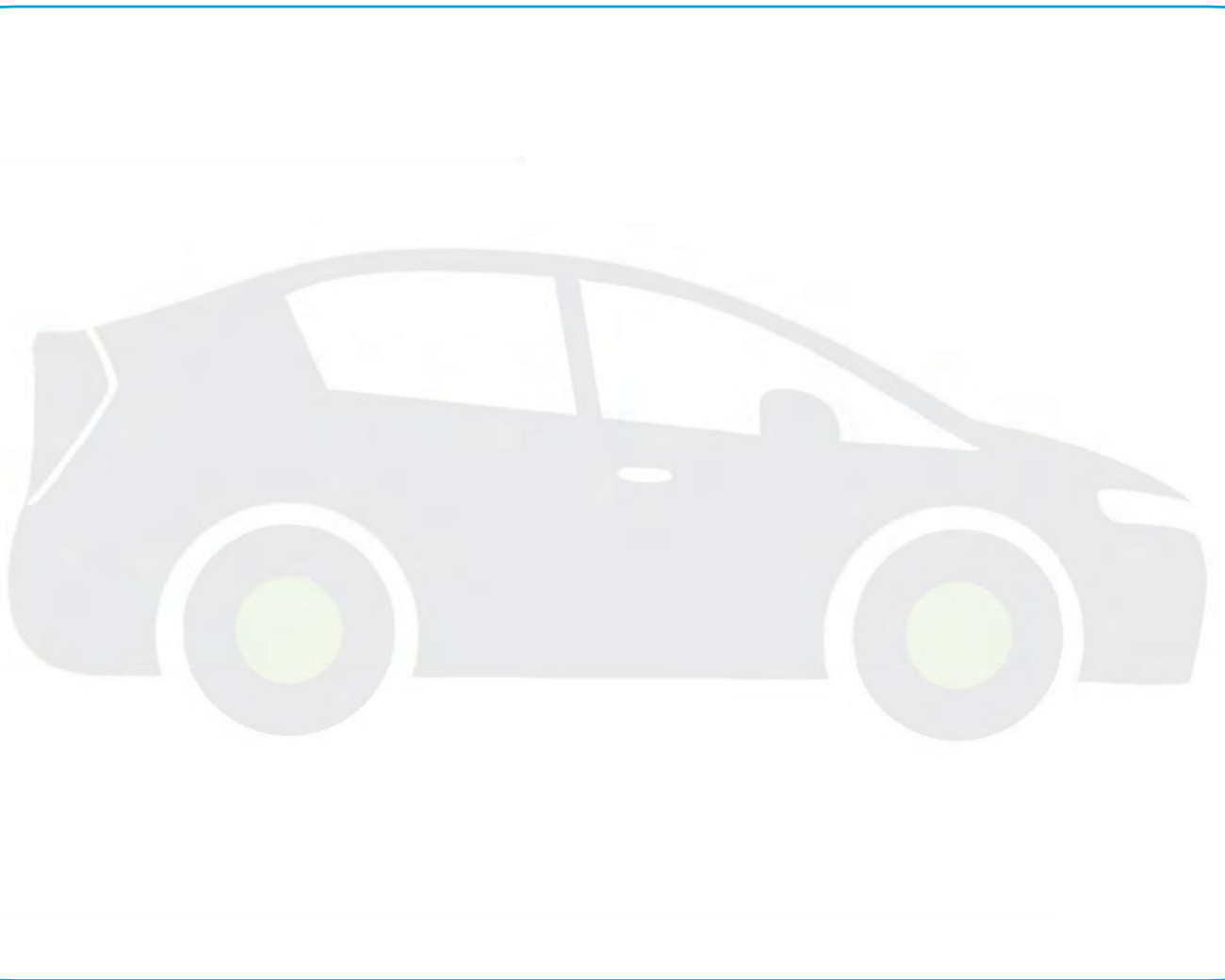
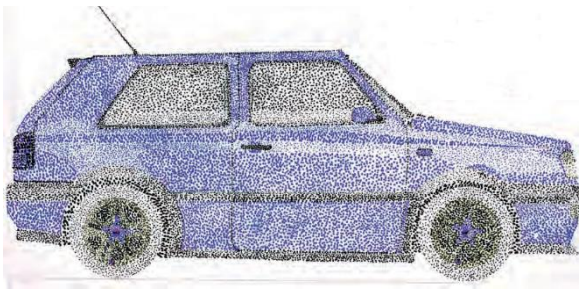
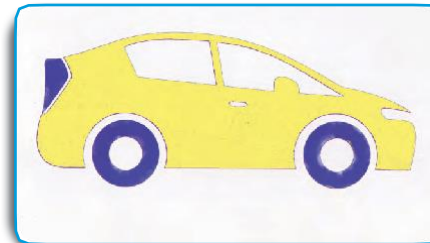
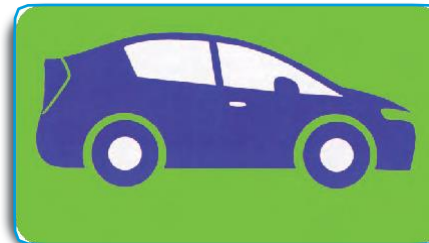
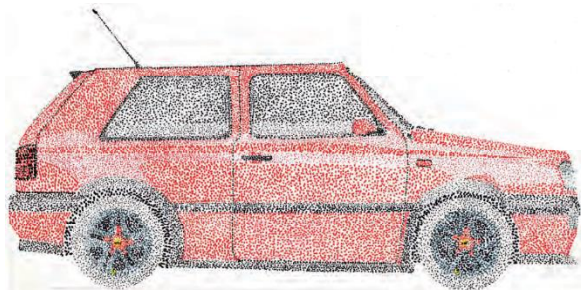
- Haurà d'incloure una portada amb les següents dades: nom assignatura, una imatge o dibuix relacionat amb l'assignatura, nom de l'alumne/a i el curs.
 - Cal entregar el dossier amb funda o carpeta de plàstic o grapat.
-

En estos exemples es mostren diversos treballs d'alumnes realitzats a classe amb la tècnica puntillista. Els motius són lliures. En la primera composició es perceben elements de rostres femenins i elements d'ornament (fulles, branques...); en la segona i la tercera es combinen elements del rostre humà (ulls, llavis...) a l'estil de les mascare africanes. Et proposem que facis una composició de lliure disseny prenent com a referent una de les dues mascare africanes de la part superior. Res primer un esbos amb línies a llapis per distribuir les zones que puntejaras amb els diferents colors.



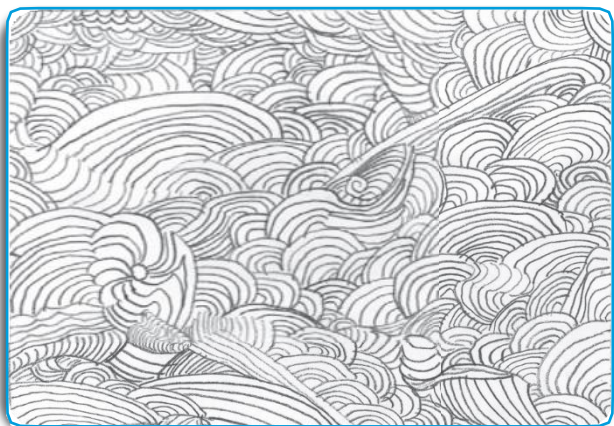
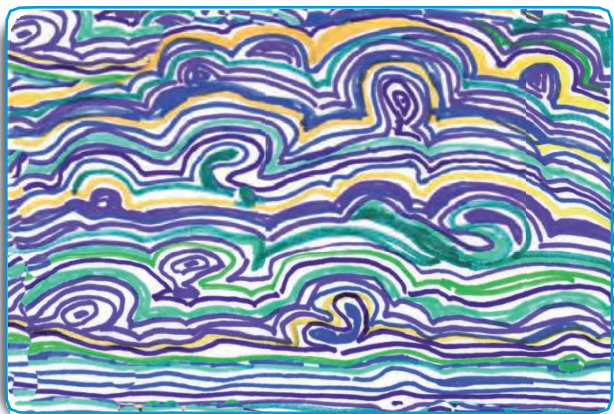
Bloc 1. EXPRESSIÓ ARTÍSTICA - Unitat didàctica 1 - Activitat 2

Dibuixa la silueta d'un automòbil com en els exemples adjunts, aplicant la tècnica puntillista, mitjançant la concentració i dispersió per zones de punts de diferents gruixos. Fes primer un esbós a llapis per delimitar les diferents zones on aplicaràs punts de colors. Per a això deixem insinuada la silueta d'un altre model d'automòbil (pots fer el teu dibuix amb el model que t'agradi més). En els exemples es poden veure diverses propostes de colors. Tècnica aconsellada: retoladors de colors.

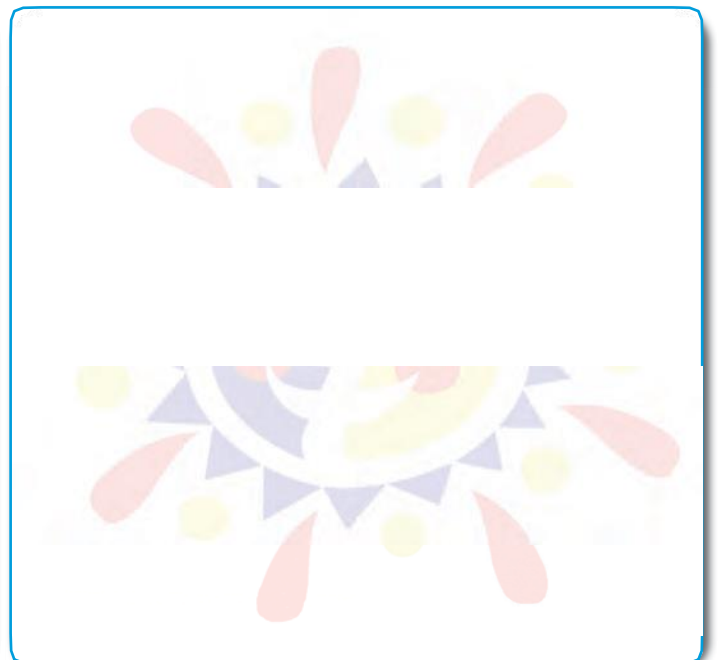


Bloc 1. EXPRESSIÓ ARTÍSTICA - Unitat didàctica 1 - Activitat 3

En les imatges es presenten algunes composicions de ritmes lineals de lliure creació fetes a classe per alumnes. En la primera i la segona s'han fet servir línies de colors freds i càlids, respectivament; i la tercera és un disseny a llapis amb traçats lineals corbs de pura imaginació. En la natura podem observar formacions lineals en les vetes de la fusta, els estrats de les roques, l'escorça dels arbres, les petxines, etc. Fes en l'espai lliure de la làmina una composició lineal que suggereixi algun dels exemples esmentats de la natura o bé de lliure creació, amb línies ondulades de diferents colors. Tècnica: llapis o retoladors de colors.



Practica la teoria dels colors primaris i secundaris sobre el motiu indicat. En la primera figura s'han fet servir tres colors: groc, blau i roig; en la segona s'ha introduït un color secundari: el verd (groc + blau); i en la tercera s'ha pintat el fons de verd, complementari del magenta i ve del blau en la roda de colors, buscant harmonia en la composició. Experimenta combinacions en les quatre plantilles de la lamina: en una, combinant-hi colors primaris i secundaris sobre el fons blanc; en una altra, creant-hi una harmonia de colors complementaris; i en les altres dues, triant un fons de color primari i combinant-hi els altres elements amb colors per harmonia (propers) o per contrast (oposats). En la part posterior de la lamina, escriu de manera resumida el que has fet en cada cas i la teva valoració o impressió, així com la tècnica utilitzada (retoladors, llapis, barres de cera o pastel o pintures al tremp).



Bloc 1. EXPRESSIÓ ARTÍSTICA - Unitat didàctica 2 - Activitat 1

COLORS PRIMARIS, SECUNDARIS I COMPLEMENTARIS

Nom

Data

Bloc 1. EXPRESSIÓ ARTÍSTICA - Unitat didàctica 2 - Activitat 4

La imatge que et presentem en aquesta làmina és una obra abstracta de la pintora americana Lynda Lehmann. Si l'observes amb atenció, veuràs que està constituïda per formes corbes delimitades per línies disposades lliurement que creen una composició colorista i harmònica. Els colors utilitzats són de la gamma dels blaus, violetes i verds, és a dir, de la gamma freda. Fes una interpretació d'aquest quadre utilitzant colors de la gamma calenta. Tècnica: retoladors, cereso pintures al tremp.



Les imatges següents són bons exemples d'aplicació d'algunes de les lleis de composició estudiades en la unitat 3, com ara els esquemes compositius (axial, diagonal, en triangle...), el pes visual o l'equilibri compositiu (simètric i asimètric). Analitza-les, respon les preguntes i fes, amb l'ajut d'un paper transparent, un petit esquema o esbós explicatiu a llapis de cada imatge.



Títol i autor de l'obra:

Esquema compositiu tipus:

Breu explicació:



Títol i autor de l'obra:

Esquema compositiu tipus:

Breu explicació:



Tipus d'imatge:

Pes i recorregut visual en aquesta imatge:

.....



Tipus d'imatge:

Hi ha equilibri en la composició?

.....



Esquema compositiu:

Pes i recorregut visual en aquesta imatge:

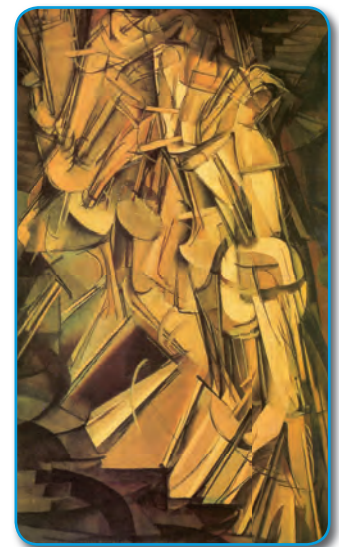
.....



Esquema compositiu:

Pes i recorregut visual en aquesta imatge:

.....

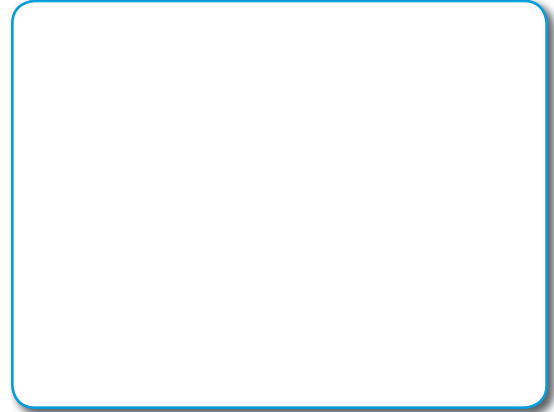
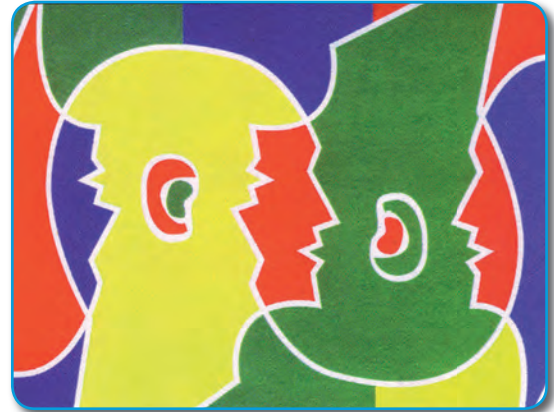
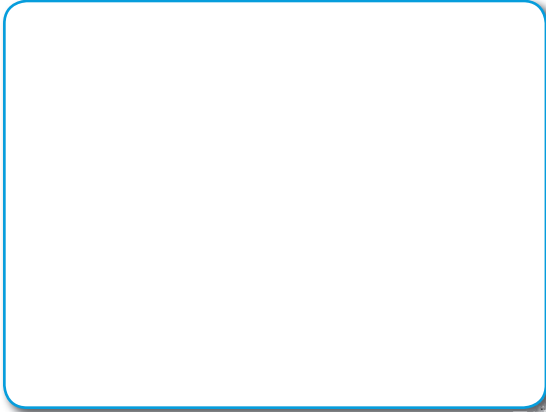
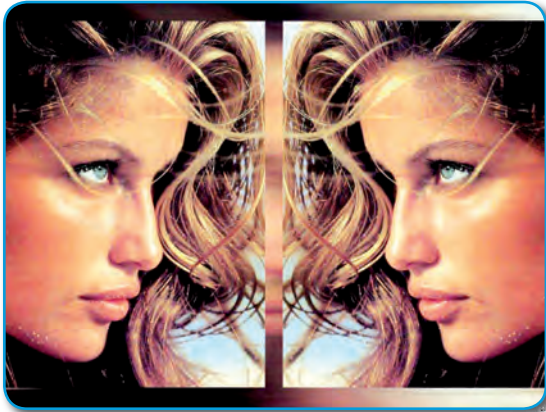


Esquema compositiu:

Pes i recorregut visual en aquesta imatge:

.....

Indica quin tipus de simetria hi ha en les dues imatges superiors i dibuixa sobre cadascuna l'eix o centre de simetria. Després, en els respectius requadres inferiors, fes un esquema a llapis amb les siluetes o contorns que expliquin o demostren cada cas.

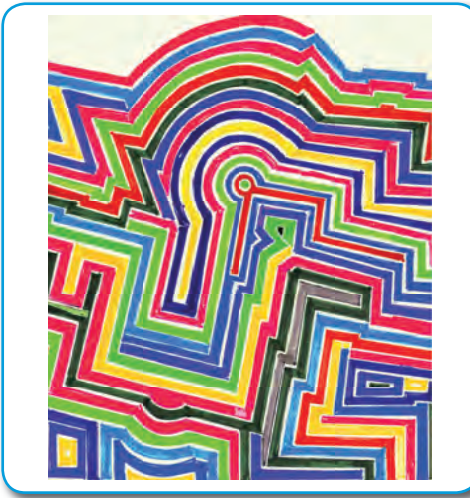
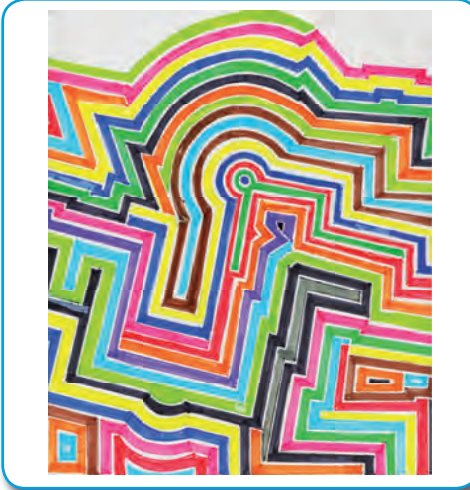
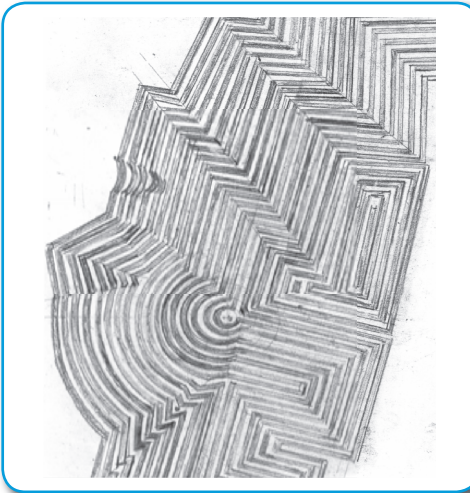
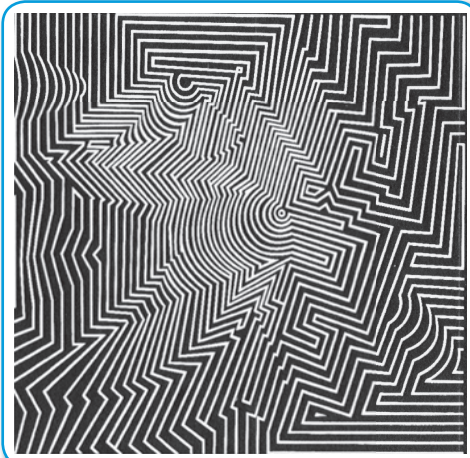


Dibuixa amb llapis de colors l'altra meitat simètrica.

Elabora una composició on s'aprecii una simetria axial a partir de l'exemple de la imatge.

Bloc 1. EXPRESSIÓ ARTÍSTICA - Unitat didàctica 3 - Activitat 3

La primera imatge mostra una composició rítmica lineal en blanc i negre basada en alteracions creixents i decreixents de línies rectes i corbes. Al costat, exemples fets per alumnes mitjançant tècniques de llapis i retoladors de colors. Fes en els espais indicats dues composicions, una amb llapis o estilograf negre i l'altra amb retoladors de colors, amb l'ajut d'instruments de dibuix.

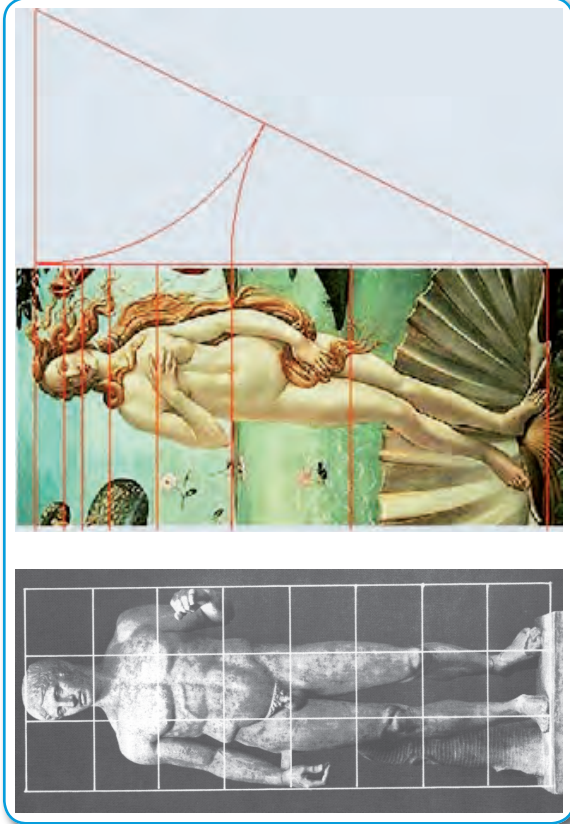


Fes una composició modular colorista utilitzant com a referència els exemples adjunts, on, com es pot observar, els mòduls són cercles concèntrics de diferents diàmetres. Fes diferents assajos marcant els punts que seran els centres dels diferents cercles, de manera que el resultat final sigui una distribució proporcional i harmònica.



A large, empty rectangular area with a light blue border, intended for the student to create their own modular composition based on the provided examples.

Bloc 1. EXPRESSIÓ ARTÍSTICA - Unitat didàctica 3 - Activitat 5



La figura de l'esquerra representa el que, en art (en relació amb les proporcions de la figura humana en l'escultura), es coneix amb el nom de *cànon de Policleto*. Consulta el seu significat en Internet o en llibres d'història de l'art i resumeix-lo a continuació (acompanya la teua explicació amb un esbós en la part posterior de la làmina).

Explicació:

.....

.....

.....

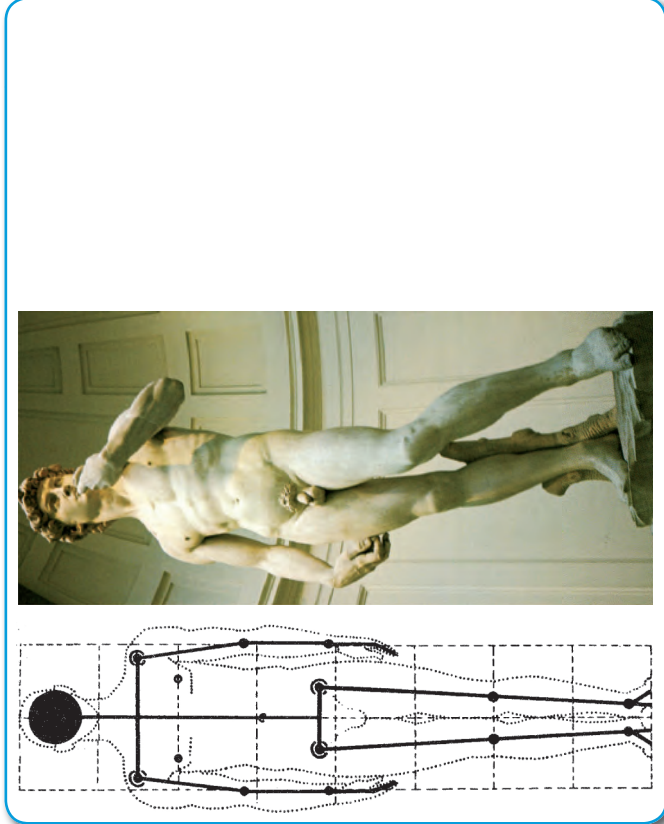
La segona fi gura és el personatge central d'un conegut pintor del Renaixement, Sandro Botticelli. Busca el títol de l'obra i informació sobre el seu significat. Les línies roges que hi ha sobre la fi gura fan referència a una altra coneguda regla o cànon del disseny i l'art. Quina és? Explica a continuació el seu significat i les regles que planteja (acompanya la teua explicació amb un croquis a la part posterior de la làmina).

Explicació:

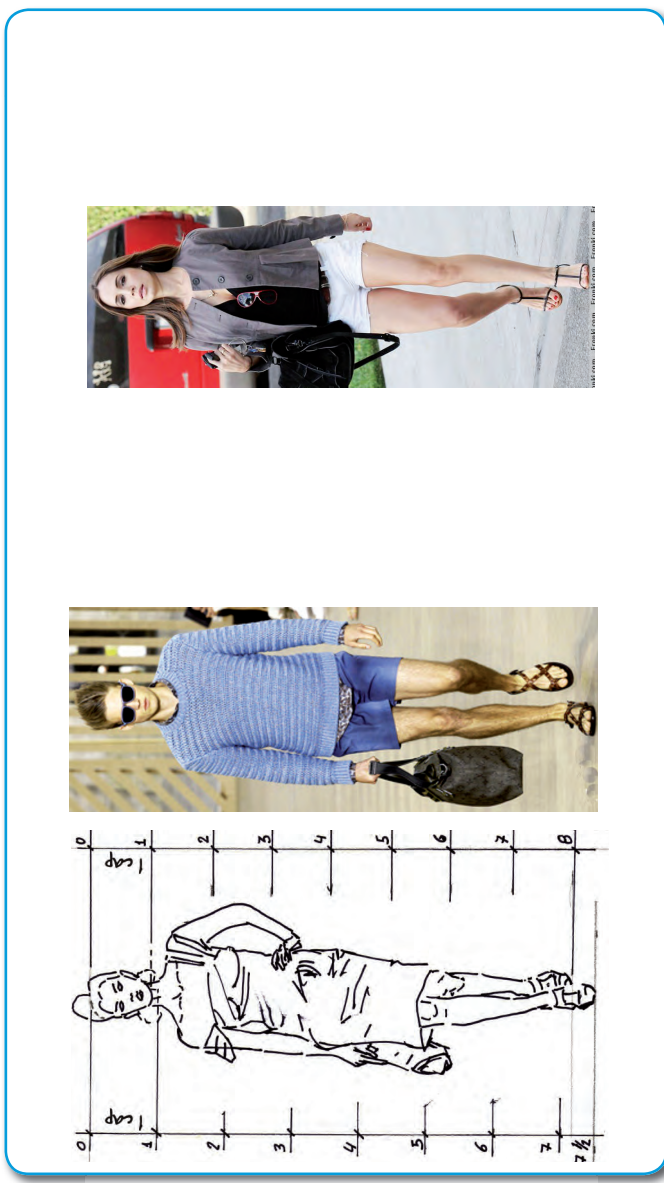
.....

.....

.....

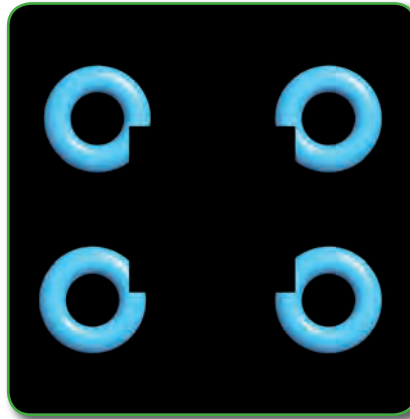
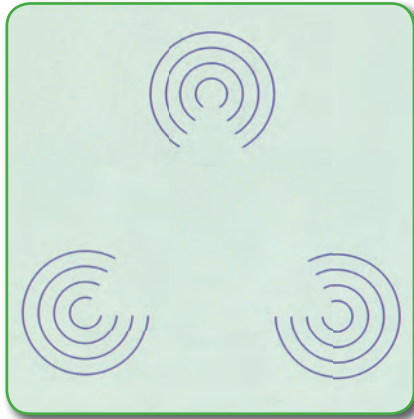


Comprova si l'esquema de proporcions de l'alçada de la figura humana (esquerra) es compleix en la coneguda obra (dreta), de l'artista renaixentista

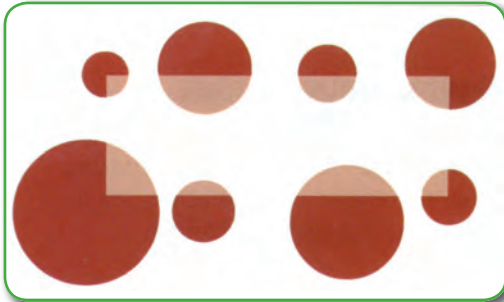
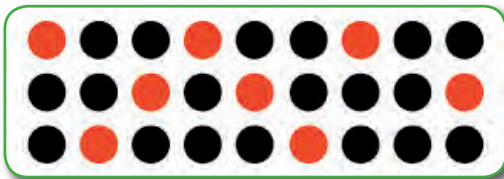


Prement com a referència l'esquema de proporcions humanes que es mostra a l'esquerra (realitzat per un alumne), comprova quin tipus de cànon o regla de proporció es dona entre el cap i l'alçada en els models de les fotografies.

En esta pàgina es mostren imatges relacionades amb el que hem estudiat en la unitat 5 sobre les lleis de la percepció visual (principis de la Gestalt). Observa amb deteniment cada figura i contesta les preguntes. A més, en un full a part, dibuixa un esquema senzill o esbós a llapis que serveixi d'explicació del principi visual aplicat en cada cas.

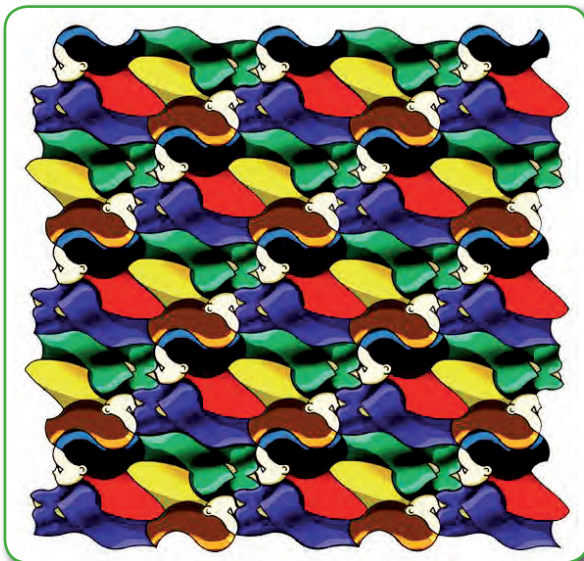


Què visualitzes a primera vista en cadascuna de les imatges? 1 2 3
 En cada cas, està realment dibuixada aquesta figura? Amb quin principi de la percepció visual relaciones aquests exemples?



Què és el primer que capta la teva vista en aquestes figures?
 Superior:
 Inferior:
 Principi de percepció aplicable:

Aquests logotips corresponen a dues conegudes marques o empreses. Són i
 Quina lletra o lletres perceps en cada logotip?
 Esquerra: Dreta:
 Amb quin principi de la percepció visual relaciones aquests exemples?

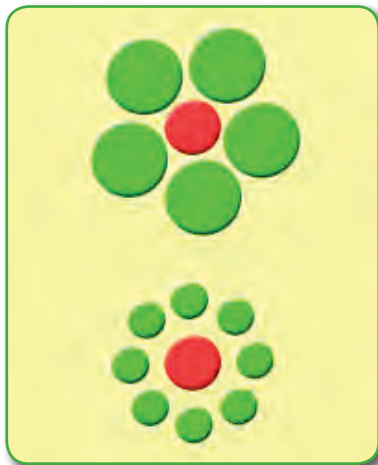


Quants elements diferents distingeixes en el grup?
 En què es diferencien i en què s'assemblen?
 Principi de percepció aplicable:

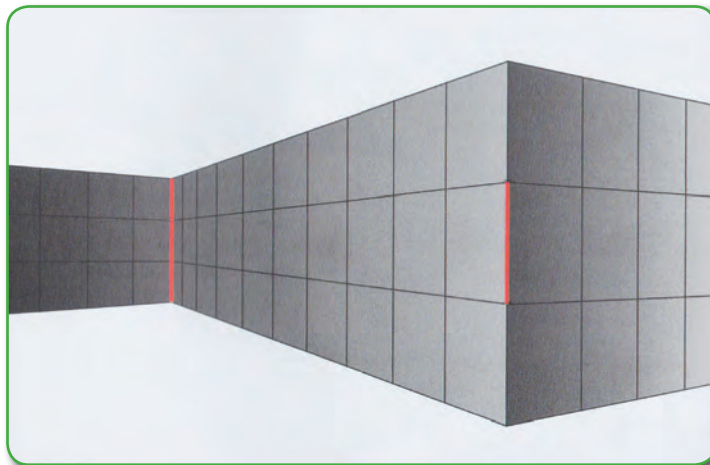
Dibuixa en aquest espai tots els elements diferents que has trobat en el grup de la imatge de l'esquerra.

Quantes imatges diferents capta la teva vista en aquest exemple?
 Hi ha cap figura amagada?
 Principi de percepció aplicable:

Es presenten en aquesta làmina diversos exemples d'aplicació d'algunes il·lusions òptiques. Observa amb deteniment cadascun dels casos i respon les preguntes tenint presents les explicacions donades en la unitat 5. En alguns casos hauràs de dibuixar a llapis un petit esquema explicatiu, utilitzant un paper transparent sobre la figura.



En la imatge de l'esquerra, quin dels cercles vermells és més gran?
 En la imatge de la dreta, el barret de copa, mesurat des dels límits assenyalats amb traços, és més alt o més ample?
 Comprova-ho amb un regle.



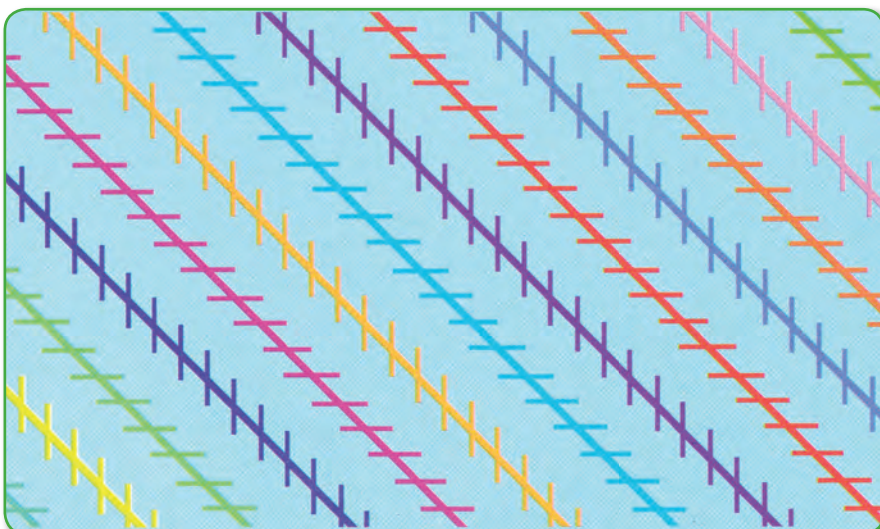
En aquesta figura es poden apreciar dos segments verticals vermells en els plecs de les parets. Quin dels dos és més llarg?
 Comprova-ho amb un regle. Quan tinguis la resposta, explica la possible causa d'aquesta il·lusió òptica:



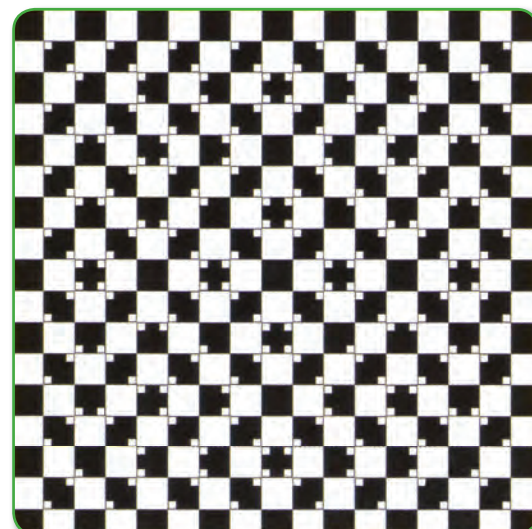
Quin dels tres plats té la ració més gran?
 Respon això a alguna de les il·lusions òptiques que hem vist en la part de teoria?



El missatge escrit és:
 Les línies horitzontals i verticals que configuren les lletres, estan rectes o tortes? Comprova-ho amb plantilles de dibuix.



Les línies inclinades, són paral·leles? Et creen alguna distorsió visual els traços oblics que hi ha a cadascuna de les línies? Col·loca un paper transparent al damunt i comprova-ho amb plantilles de dibuix.



Les línies horitzontals i verticals que es generen entre els quadrats blancs i negres, són rectes o ondulades? Comprova-ho amb plantilles de dibuix. Hi ha cap il·lusió òptica que ho expliqui?

Analitza en cadascuna de les figures la relació entre el fons i la imatge o forma suggerida o captada per la nostra vista. Contesta les preguntes i, quan s'indica, fes un petit esquema a llapis que expliqui esta relació, amb l'ajutda d'un paper transparent col·locat sobre la imatge.



Explica la suma de formes que se suggerixen en aquestes imatges. Fes esbossos amb les diferents siluetes superposades.



On es troba aquest conjunt escultòric? A quin personatge internacional està dedicat? Saps com es va fer aquesta obra i quin significat té?



Analitza el conjunt representat. A més de diferents objectes situats sobre una taula, s'hi pot veure alguna altra cosa? Dibuixa la imatge oculta.



Quantes figures diferents es poden distingir en aquesta imatge? Fes un esbós on diferenciïs cadascuna de les figures.



Explica quina relació hi ha entre el personatge de la fotografia i el fons. Fes un esquema.



Completa aquest conegut personatge de la narrativa infantil i els dibuixos animats. Hi ha algú més?



En esta imatge s'amaga un conegut personatge de la literatura universal. Com s'ha fet la composició?

Indica en els quadres de la primera fila quina llei de composició fotogràfica invoca cada figura i explica breument en què consisteix esta regla fotogràfica. En la part inferior, indica per a cadascuna de les fotografies quina llei de composició seria aplicable i traça a llapis un esquema lineal esclaridor sobre la imatge.



Llei de composició:
 Explicació:



Llei de composició:
 Explicació:



Llei de composició:
 Explicació:



Llei de composició:



Llei de composició:



Llei de composició:



Llei de composició:



Llei de composició:



Llei de composició:



Llei de composició:

LLEIS COMPOSITIVES DE LA FOTOGRAFIA

Nom:

Data:

Bloc 2. COMUNICACIÓ AUDIOVISUAL - Unitat didàctica 6 - Activitat 2

Sovint la publicitat no ens presenta els productes tal com són sinó que ens dona una visió subjectiva i alterada mitjançant recursos com la comparació, la personificació, la metàfora, la hipèrbole o la sinècdoque:

- La comparació consisteix en
- La personificació consisteix en
- La hipèrbole s'utilitza per
- La sinècdoque consisteix en

Indica quin d'estos recursos és aplicable en cadascun dels exemples següents i afegeix una breu explicació sobre això en la part posterior de la làmina. Busca exemples semblants en revistes, catàlegs, Internet, etc.



Recurs expressiu:



Recurs expressiu:



Recurs expressiu:



Recurs expressiu:



Recurs expressiu:



Recurs expressiu:

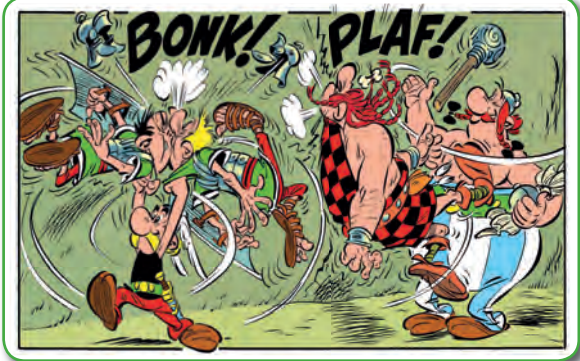
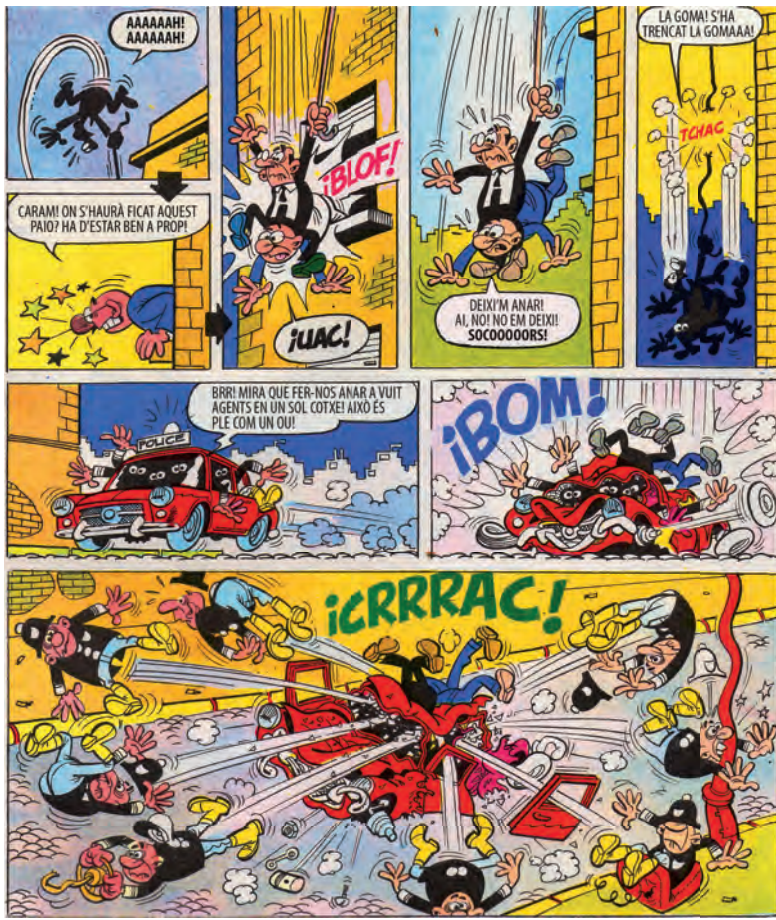


Recurs expressiu:

RECURSOS EXPRESSIUS DE LA IMATGE EN LA PUBLICITAT

Nom:

Data:

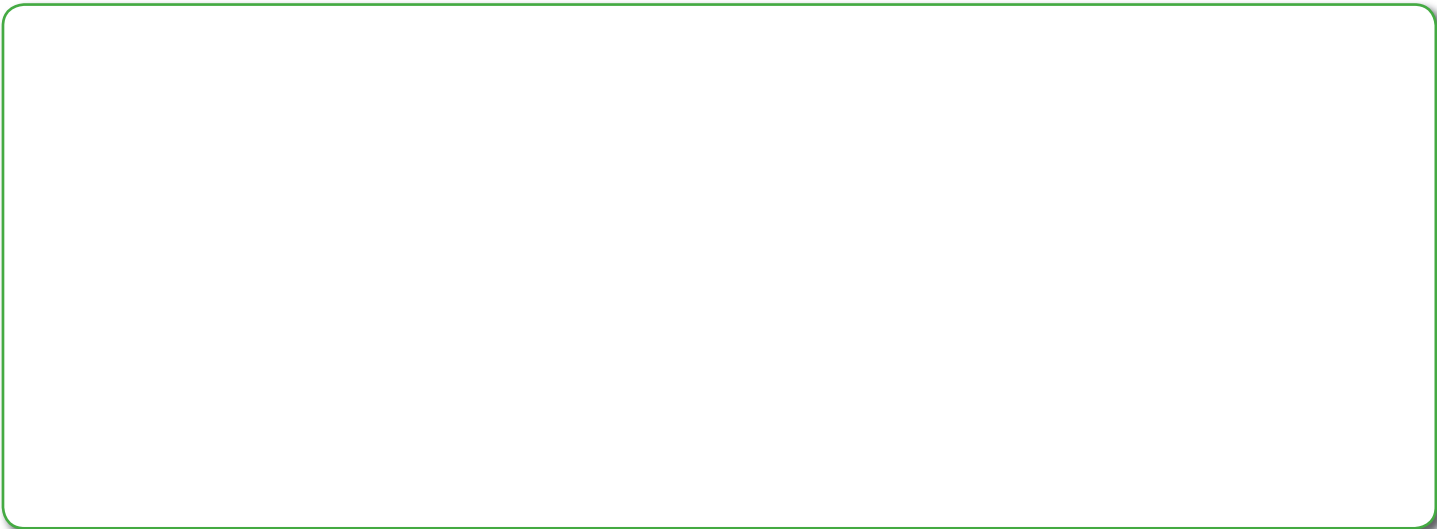


Exemples d'onomatopeies i línies cinètiques en una vinyeta d'Astèrix i Obèlix.

A la vista d'esta pàgina de còmic dels coneguts personatges Mortadel·lo i Filemó, dibuixats per Francisco Ibáñez, fes una anàlisi dels elements gràfics i visuals de cada vinyeta i dels recursos utilitzats, que, com pots veure, són abundants en este cas.

Anota i dibuixa cadascun dels elements seguint l'orde que t'indiquem a continuació:

1. Enquadraments i punts de vista de cada vinyeta
2. Gestos i estereotips (ulls, celles, mans, boques...)
3. Símbols i línies cinètiques (línies o recursos gràfics per indicar moviments, cops, caigudes...)
4. Metàfores visuals
5. Onomatopeies
6. Altres recursos



Espai per contestar i dibuixar.

En la imatge de la dreta, indica a quin tipus d'expressió verbal i situació o circumstància anímica respon cadascun dels globus o bafarades.



Indica per a cada fotografia o vinyeta el tipus de pla que correspon segons l'enquadrament i el punt de vista amb què s'ha fet. Recorda que els principals tipus de plans són: pla de detall, primeríssim primer pla, primer pla, pla mitjà, pla americà i pla general. I que els angles o punts de vista més importants són: picat, contrapicat, paral·lel i frontal.



Tipus de pla:
Punt de vista:



Tipus de pla:
Punt de vista:



Tipus de pla:
Punt de vista:



Tipus de pla:
Punt de vista:



Tipus de pla:
Punt de vista:



Tipus de pla:
Punt de vista:



Tipus de pla:
Punt de vista:



Tipus de pla:
Punt de vista:



Tipus de pla:
Punt de vista:



Tipus de pla:
Punt de vista:



Tipus de pla:
Punt de vista:

TIPUS DE PLANS EN EL CINEMA I L'ANIMACIÓ

Nom:

Data: