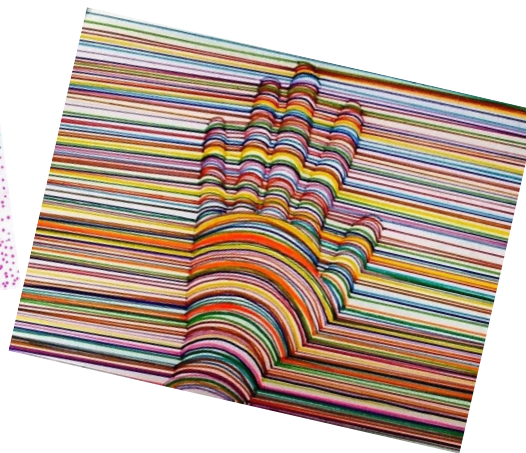
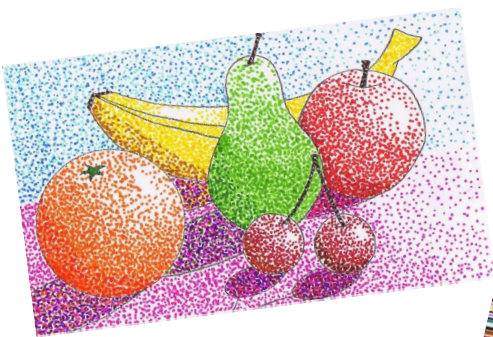


EDUCACIÓ PLÀSTICA, VISUAL I AUDIOVISUAL



Treball de recuperació 2n ESO



1. CONSIDERACIONS PRÈVIES

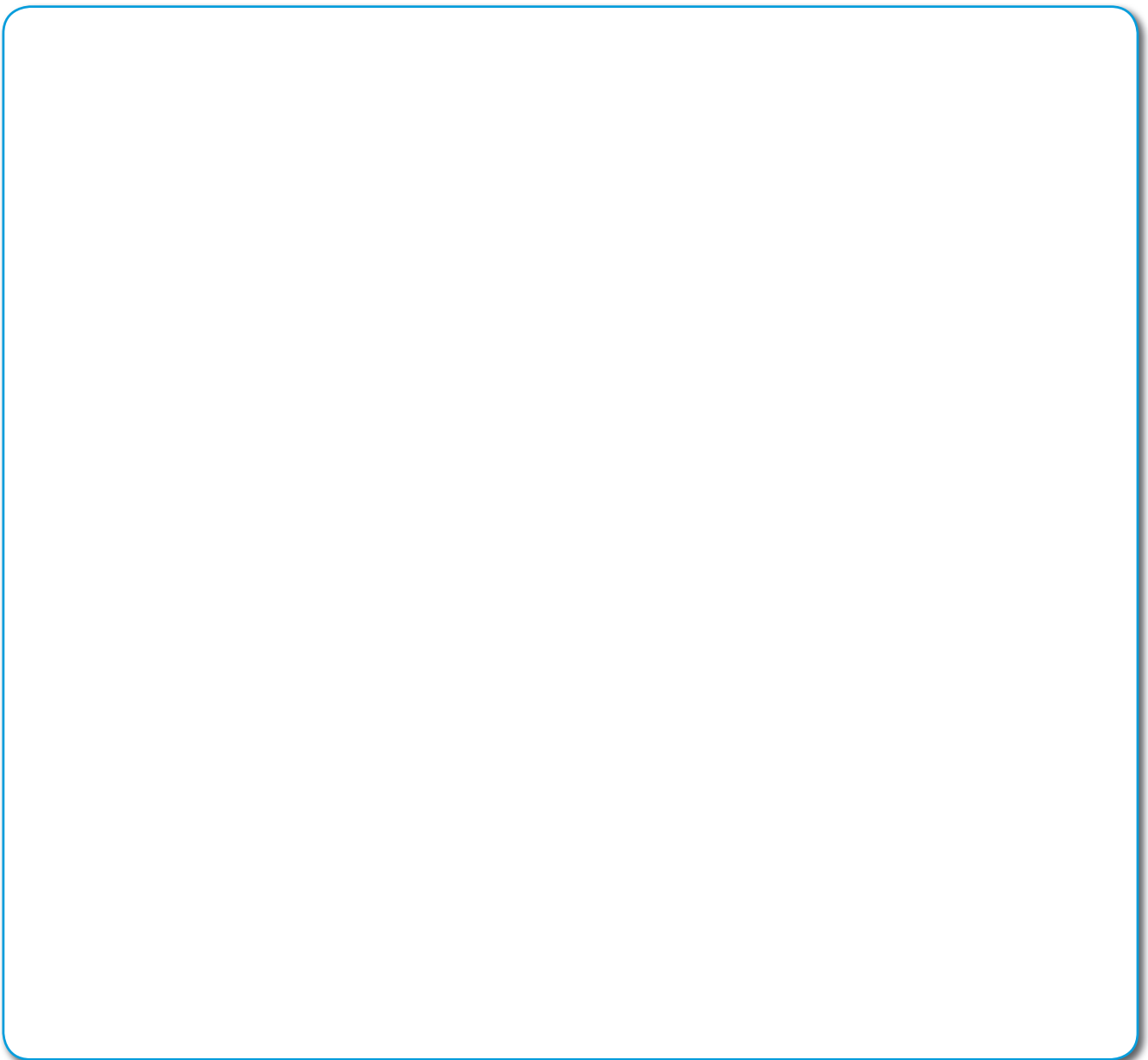
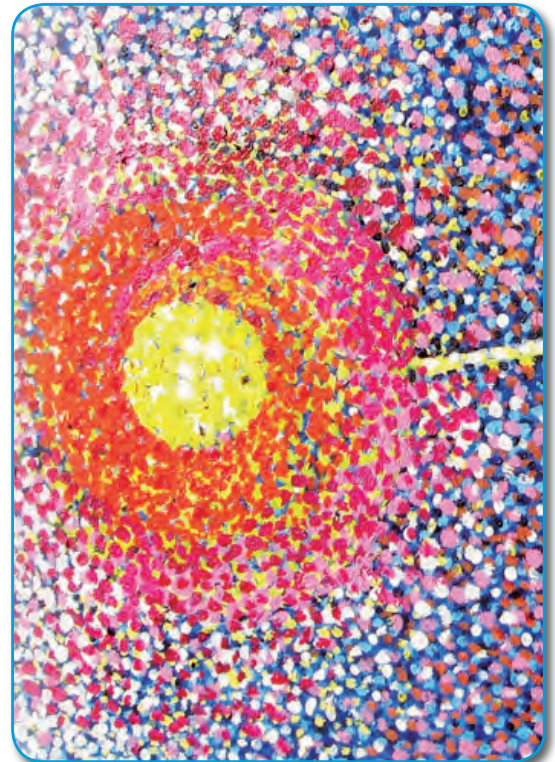
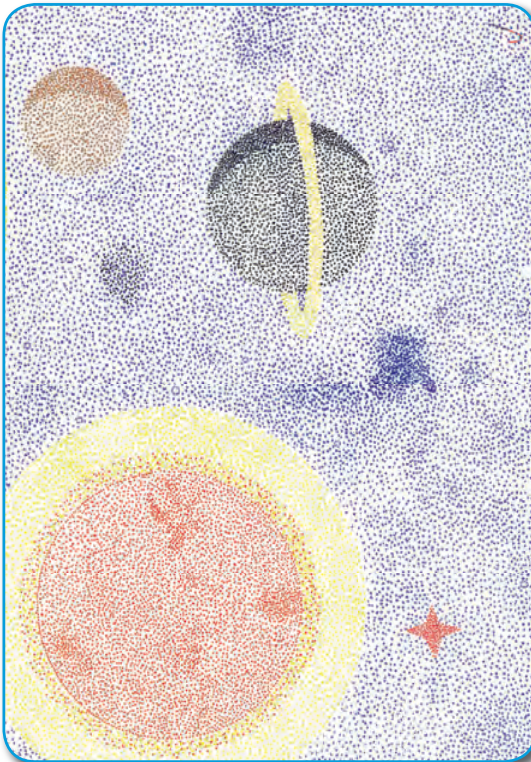
Per recuperar l'assignatura d'Ed. Plàstica, Visual i Audiovisual cal fer les làmines de dibuix d'aquest document i entregar-les en setembre, a l'inici del curs 2020-2021.

L'alumnat haurà de confeccionar un dossier amb les làmines proposades. En la presentació del dossier s'han de tenir en compte les següents indicacions:

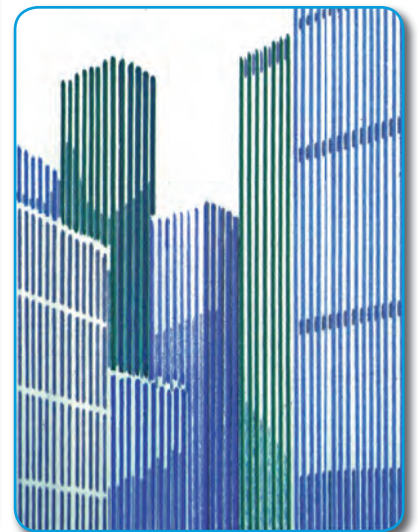
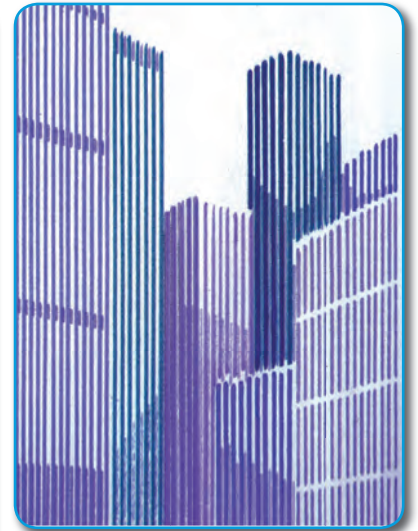
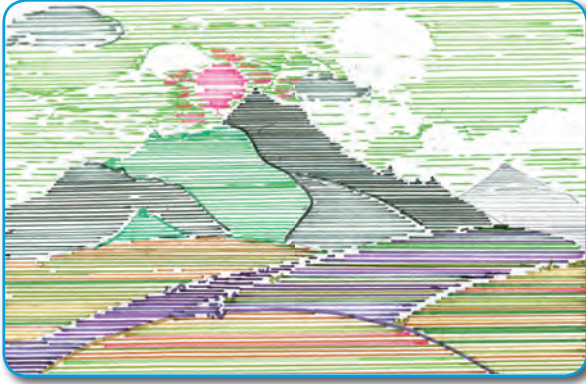
- Haurà d'incloure una portada amb les següents dades: nom assignatura, una imatge o dibuix relacionat amb l'assignatura, nom de l'alumne/a i el curs.
 - Cal entregar el dossier amb funda o carpeta de plàstic o grapat.
-

Bloc 1. EXPRESSIÓ PLÀSTICA - Unitat didàctica 1 - Activitat 4

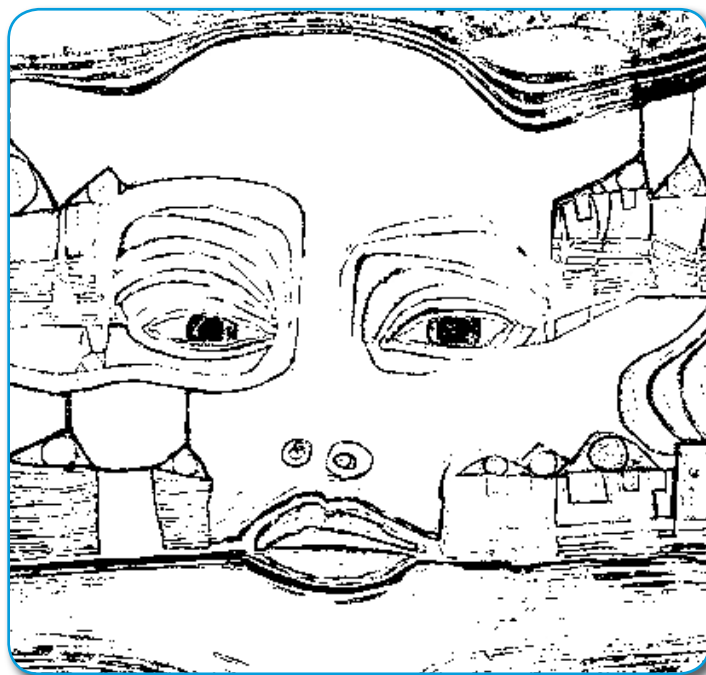
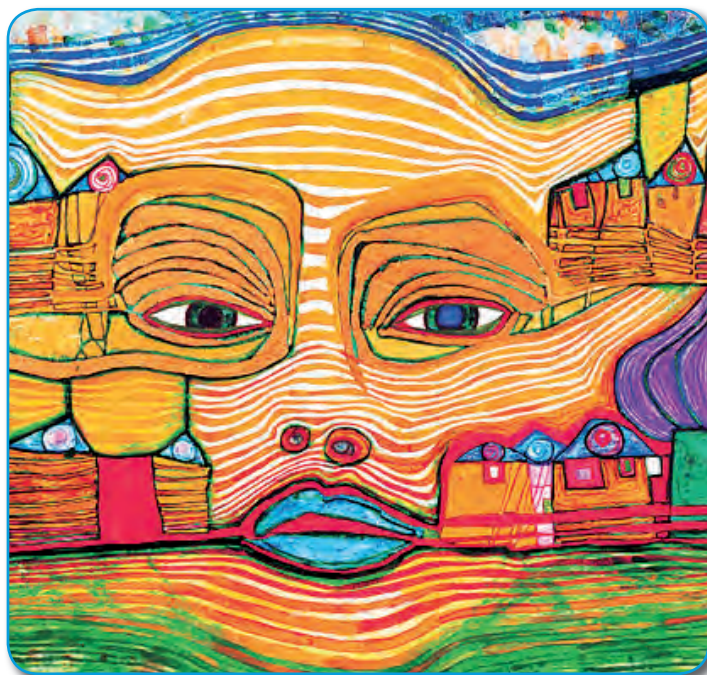
Realitza una composició amb punts de color, concentrant o dispersant punts de gruxos iguals i diferents per zones. Fes una distribució amb llapis de les zones que treballaràs per definir algunes formes bàsiques (cercles, esferes, rectangles...). És una composició lliure, en la qual has d'expressar efectes i/o mostrar imatges com ara astres, flors, camps, etc. T'ofereim uns exemples que et poden servir de referència per interpretar-los lliurement, o també pots crear-ne una altra desenvolupant la teua inspiració i creativitat. Fes servir retoladors o barres de cera o pastei.



En les figures adjuntes es mostren composicions fetes a base de línies rectes que definixen un paisatge o motiu. En l'exemple superior s'han utilitzat els traçats horitzontals com a element compositiu i, com es pot apreciar, s'hi perfila un paisatge de muntanyes amb núvols i cel de fons; en l'inferior són traçats verticals i s'hi defineix un conjunt d'edificis o gratacels. Realitza composicions semblants mitjançant traçats horitzontals i verticals, fent servir retoladors o llapis de colors. Prèviament, fes una distribució dels espais que ratllaràs amb diferents colors, mitjançant línies fines a llapis, que et servixin de límits per a cada grup de línies.



En la imatge es mostra una composició del pintor austríac Friedensreich Hundertwasser titulada *Marelei*. Són temes comuns en els seus treballs el rebuig de les línies rectes, l'ús de colors brillants, les formes orgàniques i el gust per la natura; les seues pintures, de múltiples colors, acostumen a incorporar característiques dels paisatges naturals, mitjançant l'ús de formes irregulars, ones i sensació de moviment. Busca en Internet informació sobre la seua obra, analitza el detall que et mostrem i realitza un disseny similar mitjançant ritmes lineals de colors, fent servir retoladors de colors o pintures al tremp.



Fent servir retoladors o llapis, representa les formes dels diferents animals segons s'indica. Les siluetes, fes-les amb línia fina.



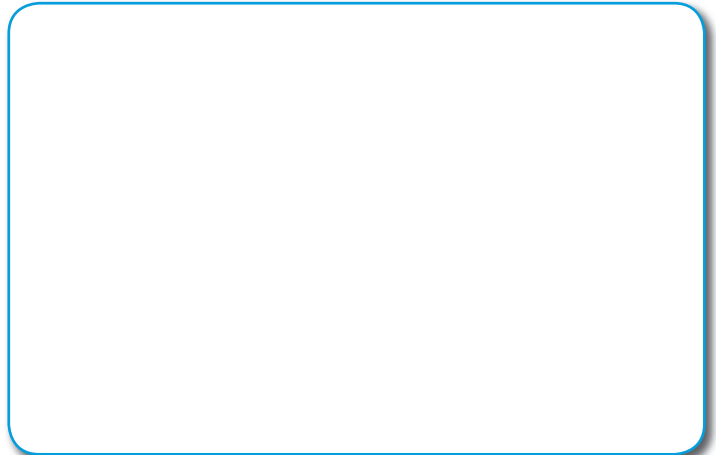
Siluetes



Contorn



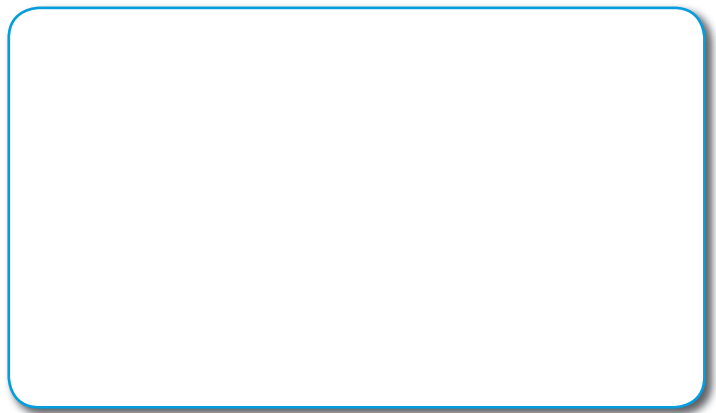
Dintorn



Siluetes



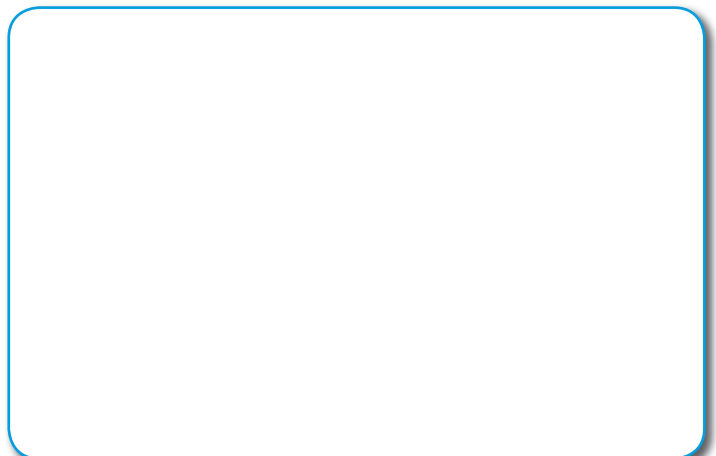
Siluetes



Contorn



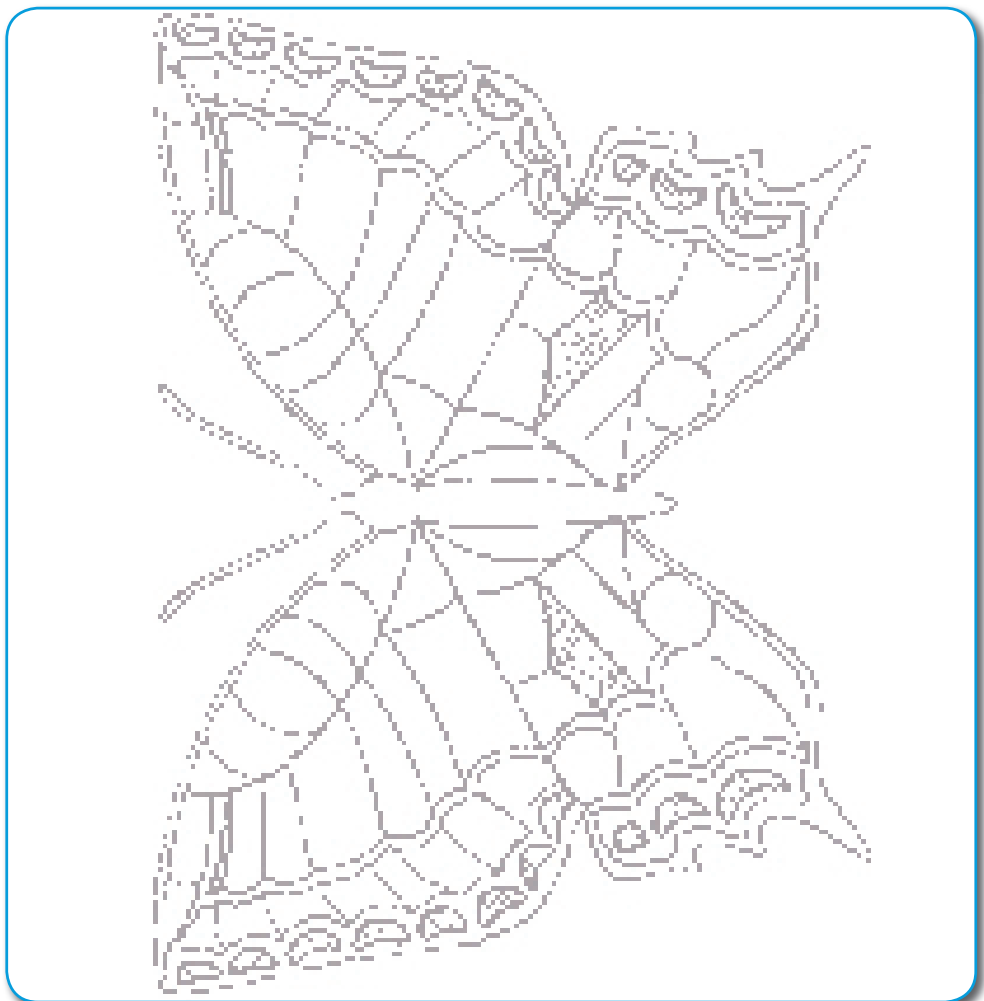
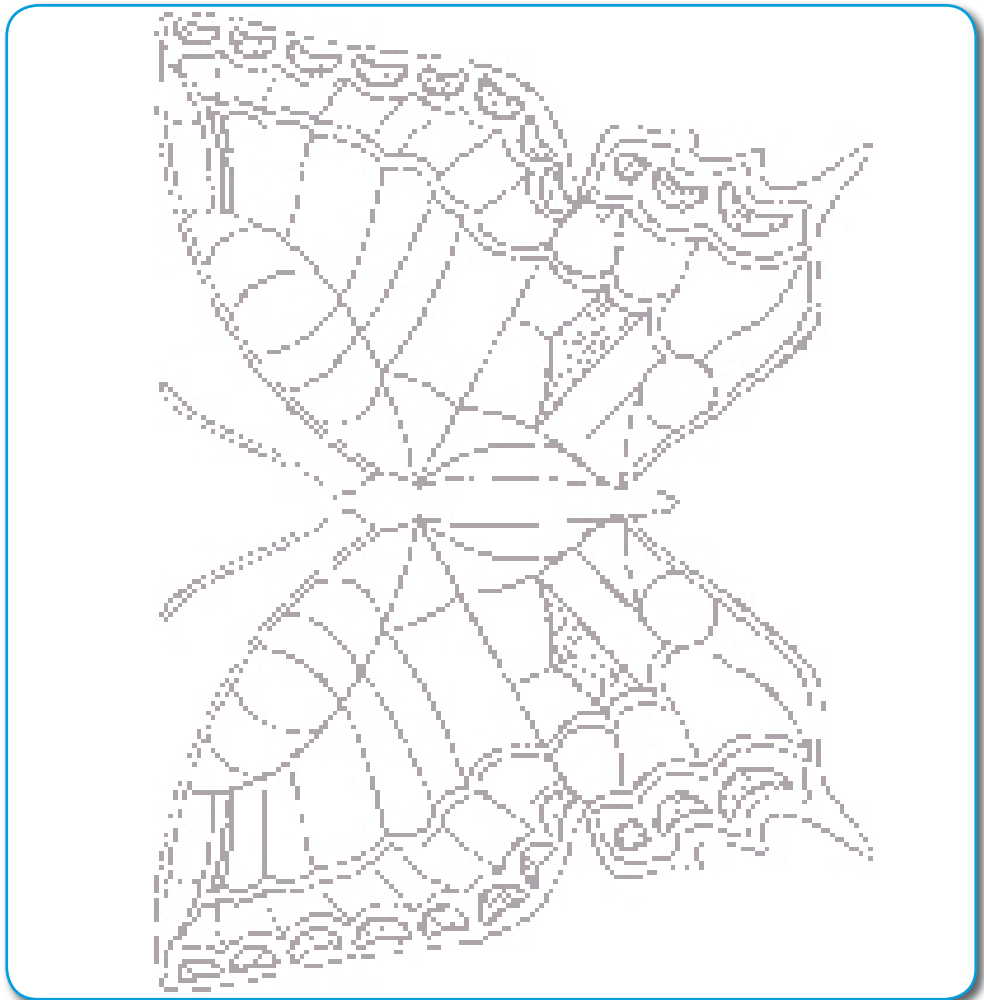
Dintorn



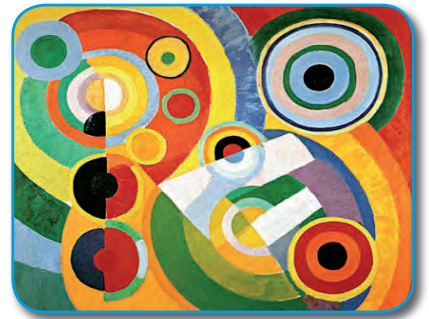
Contorn

Bloc 1. EXPRESSIÓ PLÀSTICA - Unitat didàctica 2 - Activitat 3

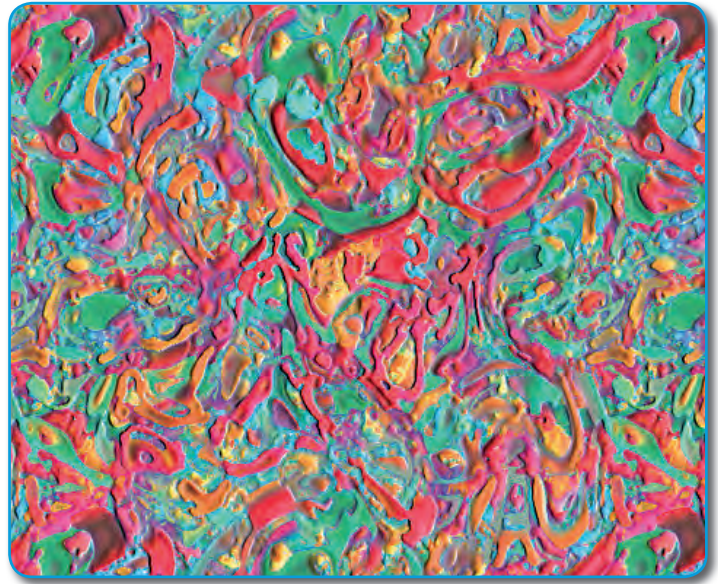
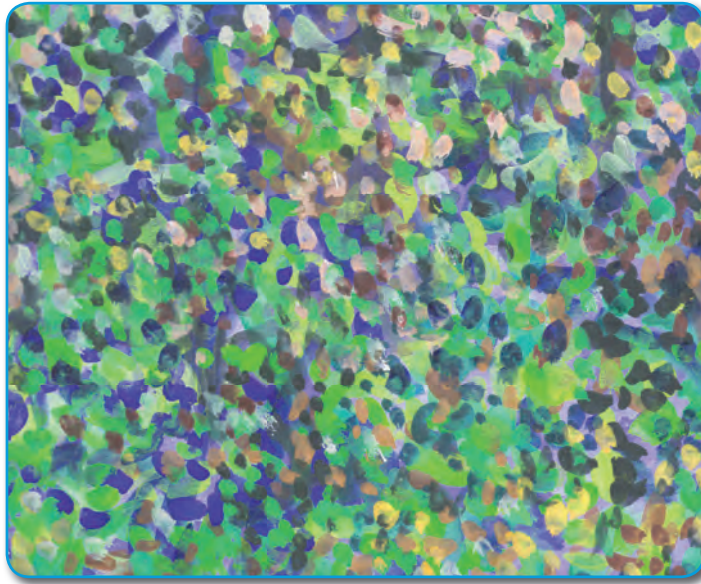
Es presenten uns models de papallones de múltiples colors. La papallona és un motiu molt utilitzat en el disseny d'estampats per a roba, bosses, anuncis, etc. Practica sobre cadascuna de les plantilles combinant colors càlids en una i colors freds en l'altra. T'aconsellem que faces servir retoladors o llapis de colors. Si t'atrevides, amb algunes dosis d'habilitat es pot fer l'exercici utilitzant pintures al tremp aplicades amb un pinzell fi.



El motiu que es presenta és part d'un cartell elaborat pels dissenyadors internacionals Craig & Karl per a un concert a l'Òpera Estatal de Baviera. L'estil és molt colorista, tipus pop art (dels anys seixanta i setanta), en el qual destaquen els cercles de colors i els diferents ratllats. A la dreta, en la part superior, mostrem un quadre amb motius geomètrics del pintor abstracte Robert Delaunay, i davall, un treball fet per una alumna d'ESO amb la circumferència com a motiu dominant. Fes un dibuix amb diferents traçats circulars i utilitzant els colors d'una manera personal. Pots fer servir la plantilla adjunta del disseny de Craig & Karl o bé dissenyar lliurement el teu dibuix. Fes-ho amb retoladors, llapis o tintes de colors. Pots utilitzar tècniques mixtes: llapis i retoladors, tinta i retoladors, etc.



Es presenten dos exemples de textures visuals artificials obtingudes de quadres fets a base de punts de colors amb la tècnica de les barres de pastel (a l'esquerra) o a base de taques pastoses de colors amb pintures al tremp o amb aquarel·les de tub. Fes un dibuix semblant sobre l'espai indicat fent servir qualsevol de les tècniques esmentades.



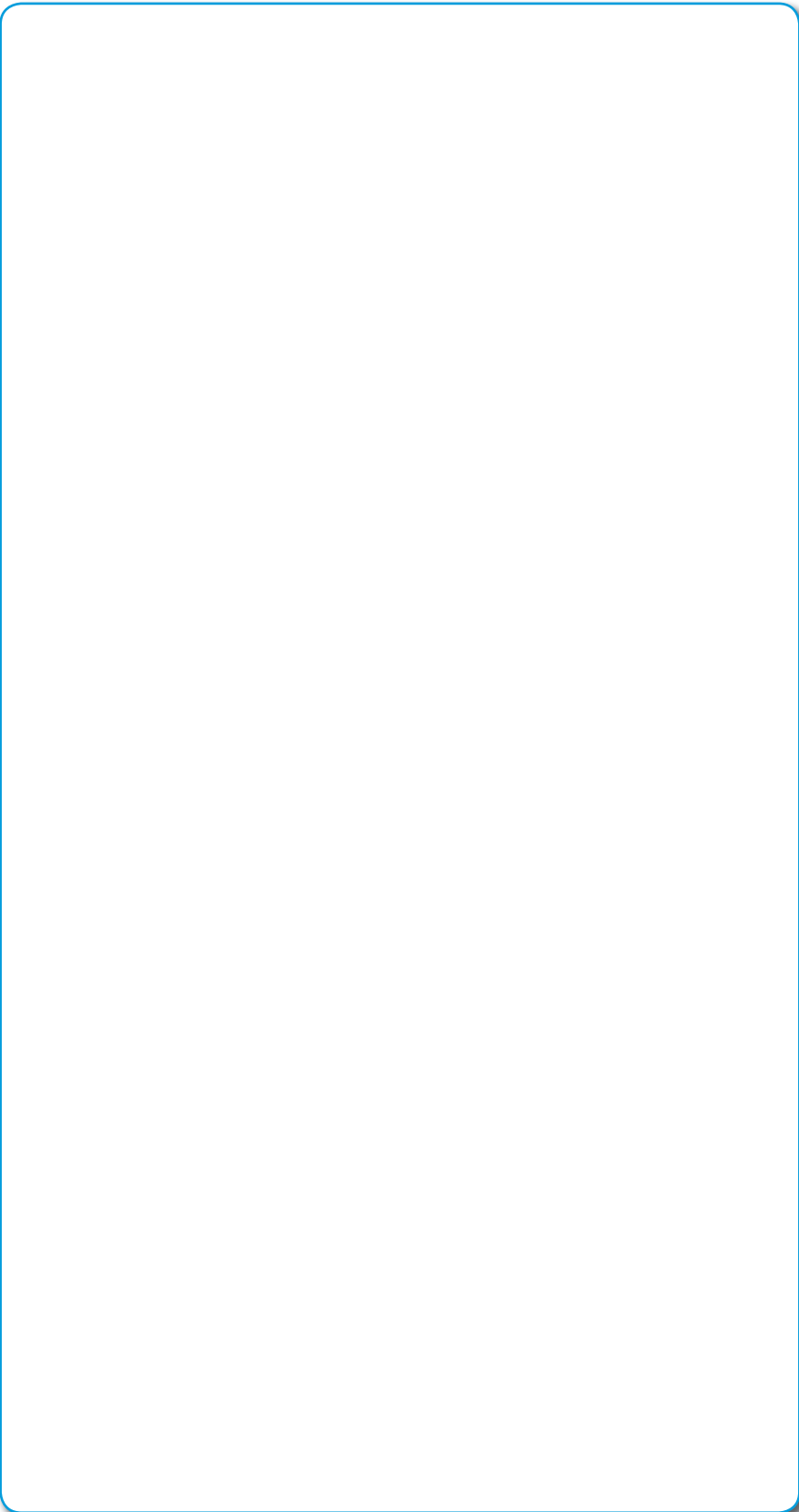
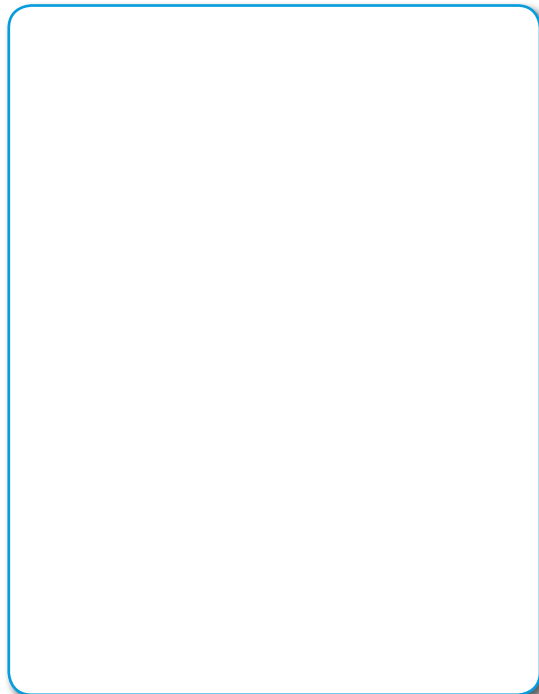
Bloc 1. EXPRESSIÓ PLÀSTICA - Unitat didàctica 3 - Activitat 2

A large, empty rectangular area intended for the student to create their own artwork based on the examples shown above.

Com sabem, un *collage* és una forma d'expressió que consisteix en l'assemblatge de diferents elements, com ara retalls de paper, cartró, fotografies, fusta, cintes, trossos de tela, fragments de diaris i revistes, i altres objectes d'ús quotidià, normalment enganxant-los sobre un suport. El que importa en este tipus d'obres és la intencionalitat del que s'hi vol expressar.

Te'n mostrem un exemple extret d'una revista especialitzada. Pots trobar multitud d'exemples més navegant per Internet. L'objectiu d'este exercici és que analitzis l'exemple que es mostra. L'autor ha elaborat un cap de gos retallant i enganxant elements apropiats per a cada part del cap de l'animal i en funció de l'expressió desitjada. Així, ha barrejat retalls de diaris i revistes; altres trossos els ha pintat o dibuixat; ha retallat els ulls i el musell d'una fotografia; en altres parts (orelles, collar) ha esbossat la forma i ha enganxat trossos de cartolines o papers de colors...

Fes tu, en l'espai en blanc, un *collage* d'un altre cap de gos. Has de partir del dibuix de la seua silueta (cada raça és diferent) i marcar les diverses parts (orelles, nas, ulls, boca, bigotis...) per decidir quin material cal aplicar en cadascuna. No hi ha un mètode únic per fer un *collage*, cada cas requereix una solució específica. És una manera extraordinària de desenvolupar la imaginació, buscant solucions expressives i escollint materials adequadament (en molts casos, materials que són de rebuig).



Quan hages completat el teu *collage*, analitza'l detalladament explicant en un dibuix ràpid a llapis les diferents zones que hi has establert i els materials que has fet servir per a cadascuna de les zones.

ANÀLISI D'UN EXEMPLE DE COLLAGE

Nom:

Data:

Indica a sota de cada imatge si es tracta d'un símbol, una icona o un senyal, o més d'una d'estes coses. Mira d'explicar-ne el significat amb una sola paraula.



.....



.....



.....



.....



.....



.....



.....



.....



En el quadre de l'esquerra es mostren les icones d'una campanya de transport públic. Numera les imatges i indica què significa cadascuna.



Què representa este anunci? Se t'acut una altra silueta o cap altra figura que pugui portar l'observador a la mateixa conclusió? Dibuixa-les.

Indica, per a cadascuna de les fotografies i vinyetes de còmic que es mostren, de quin tipus de pla es tracta, segons l'enquadrament, i amb quin punt de vista o angle s'ha pres la foto o ha estat dibuixada la vinyeta.

- El tipus de pla pot ser: pla de detall (PD), primer pla (PP), pla mitjà (PM), pla americà (PA) o pla general (PG).
- L'angle o punt de vista pot ser: picat, contrapicat, frontal o inclinat.



Tipus de pla:
 Punt de vista:



Tipus de pla:
 Punt de vista:



Tipus de pla:
 Punt de vista:



Tipus de pla:
 Punt de vista:



Tipus de pla:
 Punt de vista:



Tipus de pla:
 Punt de vista:



Tipus de pla:
 Punt de vista:



Tipus de pla:
 Punt de vista:



Tipus de pla:
 Punt de vista:



Tipus de pla:
 Punt de vista:

TIPUS DE PLANS I PUNTS DE VISTA

Nom:

Data:

Indica, per a cadascun dels fotogrames que es mostren, de quin tipus de pla es tracta. Assenyalat també, a la vista dels personatges o l'escena que hi apareixen, a quin gènere o categoria de cinema correspon cada imatge (ficció, animació, històric, aventures, acció...).



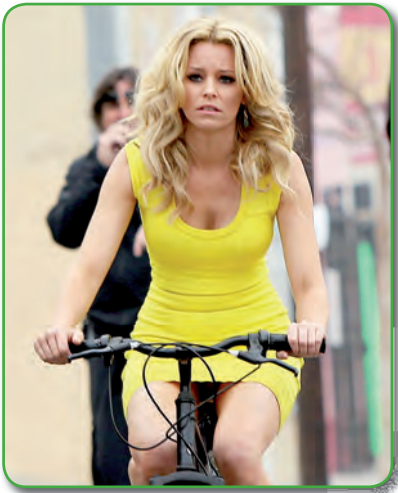
Tipus de pla:
 Categoria cinematogràfica:



Tipus de pla:
 Categoria cinematogràfica:



Tipus de pla:
 Categoria cinematogràfica:



Tipus de pla:
 Categoria cinematogràfica:



Tipus de pla:
 Categoria cinematogràfica:



Tipus de pla:
 Categoria cinematogràfica:



Tipus de pla:
 Categoria cinematogràfica:



Tipus de pla:
 Categoria cinematogràfica:



Tipus de pla:
 Categoria cinematogràfica:

TIPUS DE PLANS I GÈNERES CINEMATogrÀFICS

Nom:

Data:

La lectura lògica de la narració en un còmic s'aconsegueix mitjançant la seqüència o articulació coherent de dues o més vinyetes. La seqüència estableix l'ordre racional de col·locació de les vinyetes per possibilitar una lectura congruent de la narració.

Analitza les vinyetes adjuntes i redacta un petit guió de la seqüència que formen.

Quins recursos gràfics utilitza el dibuixant per donar sensació de realitat, vida i emoció a la narració en les diferents vinyetes?

Guió:

.....

.....

.....

.....

.....

Recursos:

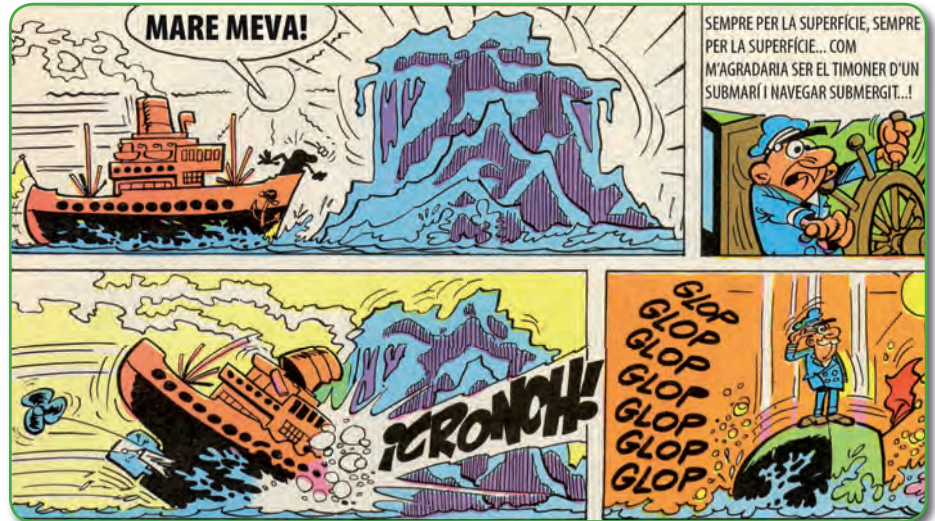
.....

.....

.....

.....

.....



Dissenya noves expressions dels personatges que es representen en les figures següents canviant la posició i la forma dels ulls, el nas i la boca. En la part inferior, crea una petita història animada en forma de seqüència en la qual intervinguen estos personatges (et pot servir com a començament la primera vinyeta).

