

# Geografia i Història Ciències Socials



**Treballs de reforç-recuperació per a l'estiu**

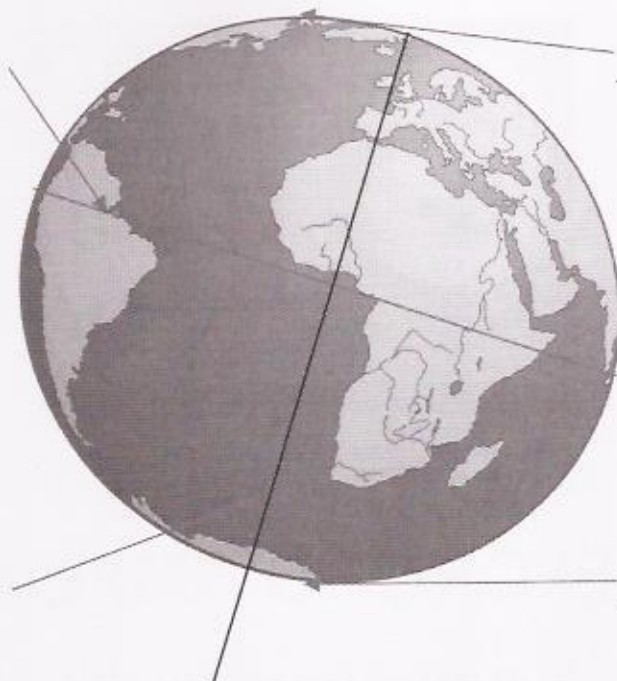
**1r Eso**

**Alumne/a:** \_\_\_\_\_

Nom: .....

Curs: .....

**1. Situa l'eix de la Terra, l'Equador, el pol Nord i el pol Sud al globus terraquí:**



**2. Escriu quin tipus de mapa s'utilitza en els casos següents:**

Per preparar una excursió pels Pirineus: .....

Per viatjar en cotxe per Europa: .....

Per estudiar els moviments migratoris: .....

Per conèixer les precipitacions de la teua comunitat: .....

**3. Digues si aquestes afirmacions són verdaderes (V) o falses (F) i després corrigeix les falses:**

La longitud és la distància des d'un punt al paral·lel 0° de Greenwich.

El GPS és un sistema d'orientació que rep la informació de satèl·lits.

El SIG organitza la informació mitjançant capes, que no es poden combinar.

La latitud és la distància des de qualsevol punt al meridià de Greenwich.

.....

.....

.....

.....

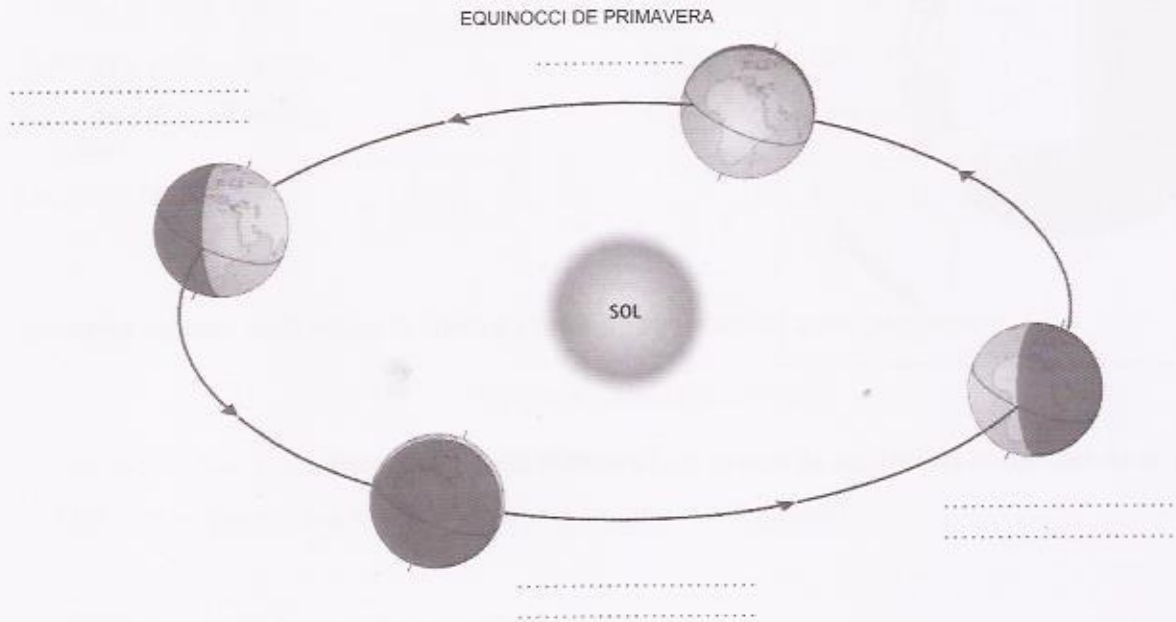
.....

Nom: .....

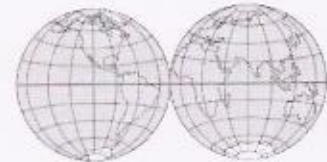
Curs: .....

**1. Observa aquesta imatge del moviment de la Terra al voltant del Sol i situa els elements del requadre on corresponga.**

Equinocci de tardor - 23 de setembre - Solstici d'estiu - 21 de juny  
 Equinocci de primavera - 21 de març - Solstici d'hivern - 21 de desembre



**2. Escriu a sota de cada dibuix el nom de la projecció cartogràfica que representa i, a continuació, respon a les preguntes.**



.....

– Escriu el nom de la projecció més utilitzada per representar:

La zona de l'Equador i els tròpics: .....

Les zones de les latituds temperades: .....

Les zones polars o un hemisferi complet: .....

**3. Subratlla els termes relacionats amb la cartografia antiga –fins a finals del segle XIX– i encercla els que es refereixen a les noves tècniques cartogràfiques:**

càlculs manuals – satèl·lit artificial - observacions sobre el terreny - fotografia aèria

teledetecció - mesuraments manuals - cartografia informatitzada

Nom: .....

Curs: .....

**1. Respon a les preguntes següents:**

Recordes què és el Sistema Solar? .....

.....

Quins noms de planetes coneixes? .....

.....

**2. Completa les frases següents:**

El moviment de rotació és: .....

El moviment de translació és: .....

**3. Escull la paraula adequada per completar cada definició:**

Paral·lels - Greenwich - meridians - Equador

El meridià principal és el de: .....

El paral·lel 0 i de major circumferència és l'.....

Els ..... són semicercles imaginaris traçats de Nord a Sud.

Els ..... són cercles imaginaris perpendiculars a l'eix de la Terra.

*Observatori de Greenwich***4. Quina és la utilitat de l'escala d'un mapa?**

.....

.....

**5. Classifica els següents tipus de mapes:**

mapa dels oceans del món - mapa de població - mapa provincial -

mapa de la Unió Europea - mapa de carreteres - mapa del relleu espanyol

Mapes físics: .....

.....

Mapes polítics: .....

.....

Mapes temàtics: .....

.....

Nom: .....

Curs: .....



Va ser al 1961 quan per primera vegada l'home, l'astronauta rus Yuri Gagarin, va veure la Terra des de l'espai

La Terra té unes característiques molt especials en comparació amb la resta d'astres del Sistema Solar. Té aigua abundant, i això li dóna, des de l'espai, un característic color blau.

L'energia que rep del Sol, juntament amb els seus moviments de rotació i translació fan del planeta Terra un indret òptim per a la vida.

### 1. La Terra forma part del Sistema Solar i de la Via Làctia. Contesta les preguntes:

Què diferencia el Sistema Solar de la Via Làctia? .....

.....

Què és una galàxia? .....

### 2. La Terra no està immòbil en l'espai. El nostre planeta es mou al voltant del Sol. Assenyala la resposta correcta:

- A La inclinació de l'eix terrestre explica la successió dels dies i les nits.
- B El moviment de translació de la Terra explica la successió de les estacions de l'any.
- C El moviment de rotació de la Terra explica la successió dels dies i de les nits.
- D La Terra tarda aproximadament 72 hores a donar una volta completa sobre si mateixa.

### 3. La forma esfèrica de la Terra no és perfecta.

És certa aquesta afirmació? .....

Per què? .....

.....

### 4. Per poder localitzar qualsevol lloc de la Terra els cartògrafs van idear les coordenades geogràfiques. Assenyala la resposta correcta:

- A Les coordenades geogràfiques són uns punts concrets de la Terra.
- B Els meridians són línies imaginàries traçades de Nord a Sud, de pol a pol.
- C Els paral·lels són línies imaginàries que encerclen la Terra i són perpendiculars a l'Equador.
- D El meridià 0° pren el nom de l'observatori de Greenwich, situat a la ciutat de Roma.

Nom: .....

Curs: .....



L'Institut Geogràfic Nacional (IGN) ha completat un fons digital a la seua web amb uns 50.000 mapes manuscrits accessibles de forma gratuïta.

Els mapes van ser traçats entre 1870 i mitjan segle XX i es van realitzar com a treballs previs a la creació de las primeres pàgines del Mapa Topogràfic Nacional a escala 1:50.000.

Actualment són fonamentals per entendre l'evolució del país i les seues comunitats des del segle XIX fins als nostres dies.

**5. L'Institut Geogràfic Nacional crea, manté i comercialitza la cartografia oficial espanyola. Assenyalat la resposta correcta:**

- A Els mapes físics representen els elements humans del territori.
- B Els atlas presenten una gran quantitat de mapes però tots són físics.
- C Els mapes polítics reuneixen informació sobre agricultura, mineria, ramaderia...
- D Alguns mapes temàtics podrien ser: climàtics, econòmics, demogràfics...

**6. El Mapa Topogràfic Nacional citat en el text té una escala d'1:50.000. Explica el significat d'aquesta relació numèrica.**

.....

.....

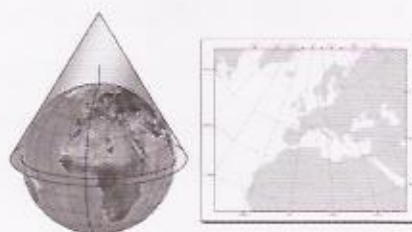
.....

.....

.....

**7. La millor opció per representar la Terra es mitjançant el globus terraqüi. Assenyalat la projecció cartogràfica que coincideix amb la següent imatge.**

- A Projecció plana.
- B Projecció cònica.
- C Projecció central.
- D Projecció cilíndrica.



Nom: .....

Curs: .....



La majoria d'europaus, a través dels seus telèfons intel·ligents, estan utilitzant cada vegada més i millor, les eines tecnològiques basades en els Sistemes d'Informació Geogràfica (SIG).

Els aparells intel·ligents, a través d'un receptor de senyal de posicionament global (GPS), permeten ubicar en quin punt geogràfic del planeta es troba una persona, un vehicle, un establiment o una alerta sobre qualsevol tipus d'incident.

Algunes de les aplicacions basades en serveis de geolocalització més conegudes són: Google Maps, Waze, Geoposicionament de Twitter, Facebook, Foursquare...

**8. Els Sistemes de Posicionament Global reben senyals de satèl·lits per poder calcular la seua posició exacta al món (altitud, latitud i longitud):**

La latitud és: .....

.....

La longitud és: .....

.....

**9. En el text es parla d'eines tecnològiques basades en els Sistemes d'Informació Geogràfica. Assenyala la definició correcta de SIG:**

- A Mapa digital basat en la recepció d'informació d'una xarxa de 24 satèl·lits.
- B Mapa digital que permet organitzar, emmagatzemar i gestionar gran quantitat d'informació.
- C Procediment informàtic que permet organitzar, emmagatzemar i gestionar gran quantitat d'informació.
- D Sistema d'orientació i navegació basat en la recepció d'informació d'una xarxa de 24 satèl·lits.

**10. El SIG permet emmagatzemar de forma independent gran quantitat d'informació. Marca amb una creu quina de les següents informacions pot emmagatzemar un SIG:**

Usos del sòl

Carrers

Botigues

Menjar

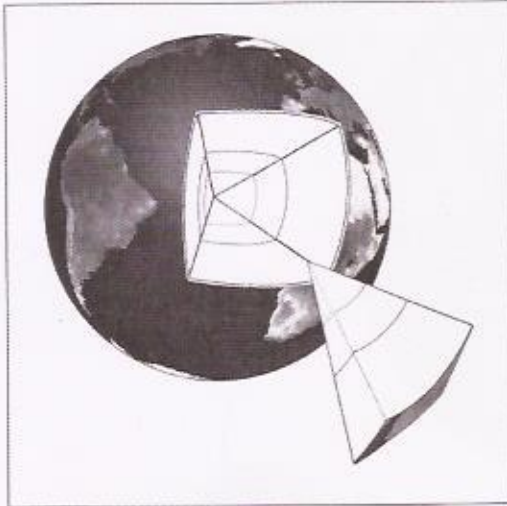
Roba

Pluja enregistrada

Nom: .....

Curs: .....

**1. Completa la llegenda, acoloreix les capes de la Terra i indica el percentatge que representa cada part:**



CAPES DE LA TERRA	PERCENTATGE
<input type="checkbox"/> .....	.....
<input type="checkbox"/> .....	.....
<input type="checkbox"/> .....	.....
<input type="checkbox"/> .....	.....

**2. Explica, amb les teues paraules, la teoria de la deriva dels continents:**

.....

.....

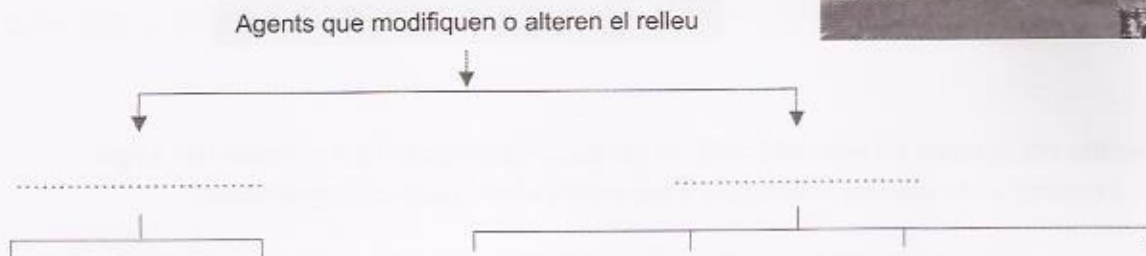
.....

.....

**3. Defineix breument les següents formes de relleu:**

- Golf: .....
- Altiplà: .....
- Depressió: .....

**4. Completa el següent mapa conceptual:**





Nom: .....

Curs: .....

**1. Recordes què són les plaques tectòniques? Què passa quan xoquen entre si?**

.....  
 .....

**2. Enumera els agents de formació del relleu que recordes.**

Agents interns: .....

Agents externs: .....

**3. Digues si són verdaderes (V) o falses (F) les següents afirmacions:**

- No podem saber en quines zones es poden produir terratrèmols. F
- Quan un volcà està inactiu ja no pot tornar a entrar en erupció. F
- La principal zona de risc sísmic d'Espanya és el centre de l'Altiplà. F
- L'epicentre és el lloc on els danys que ocasiona un terratrèmol són més importants. V

**4. Envolta amb un cercle les formes de relleu de costa.**

- a. Cap                      b. Ria                      c. Vall                      d. Plana                      e. Golf                      f. Altiplà

**5. Situa els accidents geogràfics que conegues al mapa d'Europa següent.**



Nom: .....

Curs: .....



L'astrònom i meteoròleg alemany Alfred Wegener va formular l'any 1915 una teoria segons la qual tots els continents en un passat llunyà havien estat units en un supercontinent que va batejar amb el nom de Pangea.

En el seu llibre *La formació dels continents i Oceans*, Wegener sostenia que fa milers d'anys Pangea s'hauria disgregat per deriva continental i hauria format els actuals continents.

En el moment de ser publicat, el seu llibre va obtenir poc reconeixement i va ser criticat per falta d'evidència a favor de la deriva continental, per l'absència d'un mecanisme que la causara, i perquè es pensava que tal deriva era físicament impossible.

**1. Wegener va formular la teoria que explica la formació dels continents tal com els coneixem actualment. Com es diu aquesta teoria? Assenyala la resposta correcta:**

- A Teoria de Pangea.
- B Teoria de la deriva continental.
- C Teoria geològica de la ruptura progressiva de Pangea.
- D Teoria de l'emergència geològica dels continents.

**2. Alfred Wegener va ser criticat per explicar de forma poc detallada el procés de formació dels continents. Explica tu mateix amb detall com es van formar els continents i què són les plaques continentals:**

.....

.....

.....

.....

**3. La Terra està formada per diferents capes. Assenyala l'afirmació que descriu correctament aquestes capes:**

- A La Terra té tres capes: el nucli, la placa continental i el mantell.
- B La Terra té tres capes: el nucli, el mantell i l'escorça. El mantell és la més extensa.
- C La Terra té tres capes: el nucli, el mantell i l'escorça. El nucli és la més extensa.
- D La Terra es divideix en quatre grans capes: el nucli, el mantell, l'escorça i la geosfera.

Nom: .....

Curs: .....



El terratrèmol més intens del qual tenim notícia fins hui és el que es va produir el maig de 1960 a la localitat xilena de Valdivia.

Conegut com el Gran Terratrèmol de Xile, a enregistrar una magnitud de 9,5 graus en l'escala Richter. Va ser el terratrèmol més gran del món i va ser percebut en tot el con sud d'Amèrica.

Va provocar 1.655 víctimes, 3.000 ferits i 2.000.000 persones van perdre la llar. El tsunami que es va generar va provocar greus danys a Hawaii, Japó, Nova Zelanda, Filipines i Estats Units.

**4. L'escala de Richter mesura la força dels terratrèmols com el que es va produir a Valdivia. Assenyala la definició correcta de l'escala de Richter:**

- A Escala que quantifica l'energia que allibera un terratrèmol.
- B Escala que mesura els efectes que causen els moviments sísmics.
- C Escala que mesura la distància entre l'hipocentre i l'epicentre d'un terratrèmol.
- D Escala que mesura la probabilitat que es produïska un terratrèmol en un regió determinada.

**5. Després del Gran Terratrèmol de Xile es va produir un tsunami. Explica breument què és un tsunami i com es produeix:**

.....

.....

.....

.....

**6. Completa les frases següents sobre els agents interns i externs de la formació del relleu:**

- Els terratrèmols es propaguen en totes les direccions en forma d'.....
- Un volcà en erupció expulsa .....
- ..... és el principal agent extern modelador del relleu.
- Els corrents marins acumulen arena en ..... i .....
- Altres agents externs de formació de relleu són ..... i .....

Nom: .....

Curs: .....



La Terra vista des de l'espai té forma d'esfera. Els continents, des d'aquestes distàncies, ens semblen terres emergides sense diferenciacions en el relleu.

Tanmateix, si descendim a nivell de la superfície, veurem que cadascun dels continents té una distribució pròpia de les grans unitats de relleu, en què es combinen una gran diversitat de formes: serralades, planúries, altiplans, valls...

Si tornem a observar la Terra des de l'espai, també veurem que les ciutats, les carreteres, la gent que pobla cada continent també tenen una distribució pròpia. Així, de nit, des de l'espai veurem zones molt il·luminades i altres quasi sense llum.

**7. En cada continent les unitats del relleu i els assentaments humans tenen una distribució pròpia. Assenyala quina de les següents afirmacions sobre la relació entre el relleu i l'activitat humana és correcta:**

- A La població i els assentaments humans es localitzen en cada continent de forma capritxosa.
- B El relleu i els assentaments humans es distribueixen de forma uniforme en tots els continents.
- C L'activitat humana està molt influïda pel relleu i és a les planures on es concentra la població.
- D L'activitat humana està molt influïda pel relleu i és a les muntanyes on es concentra la població.

**8. Situa els següents accidents del relleu en el mapa de la Península Ibèrica:**

1. Sierra Morena

2. Pirineus

3. Sistema Ibèric

4. Sistema Central

5. Depressió de l'Ebre

6. Serralades Bètiques

7. Serralada Cantàbrica

8. Depressió del Guadalquivir



Nom: .....

Curs: .....

**9. Assenyalat l'afirmació que sintetitza millor les característiques generals del relleu d'Espanya:**

- A El relleu espanyol és uniforme i hi predominen las planúries.
- B El relleu espanyol és complex i es caracteritza per la seua elevada altitud.
- C El relleu espanyol és complex i es caracteritza pel predomini de les zones de planúria.
- D El relleu espanyol és uniforme i hi predominen les muntanyes al centre i les planúries a la costa.

**10. Explica amb detall les principals característiques dels tres grans conjunts del relleu d'Europa:**

Gran planúria europea: .....

.....

.....

.....

Cadenes de muntanyes joves: .....

.....

.....

.....

Altiplans i massissos muntanyosos antics: .....

.....

.....

.....

Nom: .....

Curs: .....

**1. Defineix, sense consultar el llibre, els següents conceptes:**

- Cabal: .....
- Conca: .....
- Rèjim: .....
- Aquífer: .....
- Criosfera: .....

**2. Completa la següent taula sobre el moviment dels mars i els oceans:**

Fenomen	Descripció	Causa
Onatge	Ondulacions superficials de l'aigua dels mars i els oceans.	Vent
Marea		
Corrents marins		

**3. Escriu el nom dels rius més importants amb ajuda del mapa de la pàgina 51 del llibre. Completa la llegenda sobre els vessants i acoloreix-los al mapa:**



Vessant  
 .....

Vessant  
 .....

Vessant  
 .....

Nom: .....

Curs: .....

**1. Explica el cicle de l'aigua amb l'ajuda d'aquestes paraules:**

núvols – neu – rius – evapora – vapor d'aigua – aire – refredament – gotetes

.....  
 .....  
 .....

**2. Assenyala si les següents afirmacions són verdaderes (V) o falses (F):**

- La hidrosfera és el conjunt d'aigües que hi ha a la Terra.
- Un mar és una gran massa d'aigua que separa els continents.
- L'aigua és un recurs limitat, que s'ha de gestionar de forma sostenible.
- La major part de l'aigua del planeta és dolça i es troba en llacs i rius.

**3. Relaciona cada paraula amb la seua definició:**

Onada	Pujades i baixades del nivell de l'aigua del mar.
Marees	Grau de clorur sòdic que posseeix un mar o oceà.
Salinitat	Moviments d'aigües que semblen rius en els oceans.
Corrents marins	Ondulació que es produeix quan el vent agita el mar.

**4. Recordes quins recursos s'extrauen dels oceans i els mars?**

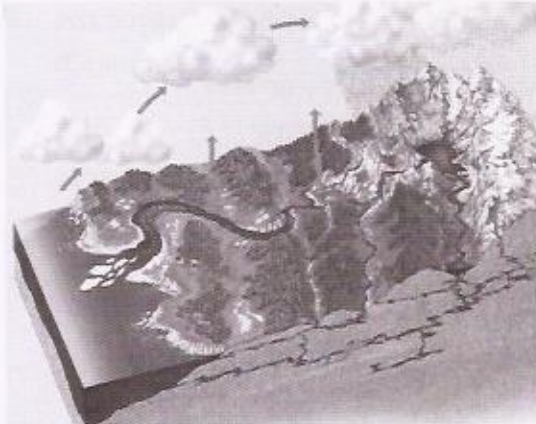
.....  
 .....  
 .....

**5. Escriu el nom d'un riu o un llac, com a mínim, de cada un dels continents:**

- Àsia: .....
- Àfrica: .....
- Europa: .....
- Amèrica: .....
- Oceania: .....

Nom: .....

Curs: .....



La idea del cicle natural de l'aigua, que hui ens sembla tan clara i intuïtiva, durant segles no va ser compresa per filòsofs i científics, que creien que el cicle tenia lloc al revés: l'aigua penetrava a l'escorça des del fons dels oceans, s'emmagatzemava en la profunditat i ascendia després pel calor de la Terra fins a les parts altes de les muntanyes, sorgint en les zones de naixement dels rius.

No creien possible que el cabal d'un gran riu fóra produït exclusivament per les pluges i els meravellava l'existència de fonts en llocs elevats i amb cabals relativament constants.

**1. El text ens parla de com concebien en temps passats el cicle de l'aigua. Contesta les següents preguntes:**

En què consistia el "cicle de l'aigua al revés"? .....

.....

.....

Com es produeix en realitat el cicle de l'aigua? Descriu-lo amb detall: .....

.....

.....

.....

**2. L'aigua es distribueix de forma molt desigual a la Terra. L'aigua salada és més abundant que la dolça, però en quina proporció? Assenyala la resposta correcta:**

- A El 58,5% de l'aigua del planeta és salada i el 41,5% és dolça.
- B El 97,21% de l'aigua del planeta és salada i el 2,79% és dolça.
- C El 85,55% de l'aigua del planeta és salada i el 14,45% és dolça.
- D El 90,21% de l'aigua del planeta és salada i el 12,79% és dolça.

**3. La hidrosfera està formada pel conjunt de l'aigua salada del planeta, principalment pels mars i pels oceans:**

És certa aquesta afirmació? .....

Per què? .....

.....



Nom: .....

Curs: .....



La dinàmica hídrica estudia els diferents recorreguts o circuits que segueix l'aigua al circular per la hidrosfera, així com els canvis que experimenta en el seu recorregut i la forma en què repercuteix el moviment de l'aigua en el terreny.

Es pot diferenciar entre dinàmica continental i oceànica. La dinàmica de les aigües continentals se centra en l'estudi de l'aigua dolça de rius, llacs, aigües subterrànies, icebergs i glaceres. La dinàmica oceànica se centra en l'estudi de les ones, les mareas i els corrents marins.

**4. La dinàmica hídrica estudia tant les aigües oceàniques com les continentals. La major part de l'aigua del planeta és salada, és oceànica. Però, en quins indrets es concentra la major part de l'aigua dolça? Assenyala la resposta correcta:**

- A El 70% de l'aigua dolça es concentra en icebergs i glaceres.
- B El 53,5% de l'aigua dolça es concentra en icebergs i glaceres.
- C La major part de l'aigua dolça es concentra als rius i als llacs.
- D El 55% de l'aigua dolça es concentra en aqüífers subterranis.

**5. Defineix els següents conceptes relacionats amb les aigües oceàniques:**

- Ones: .....
- .....
- Mareas: .....
- .....
- Corrents marins: .....
- .....

**6. El conjunt d'aigües oceàniques del planeta comprén cinc oceans. Assenyala l'afirmació que descriu correctament el seu oceà corresponent:**

- A L'oceà Pacífic rodeja les costes d'Àsia i Àfrica.
- B L'oceà Índic s'estén per Amèrica, Àsia i Oceania.
- C L'oceà Atlàntic banya les costes d'Europa, Àfrica i Amèrica.
- D Els oceans Àrtic i Antàrtic es caracteritzen per les seues aigües càlides.

Nom: .....

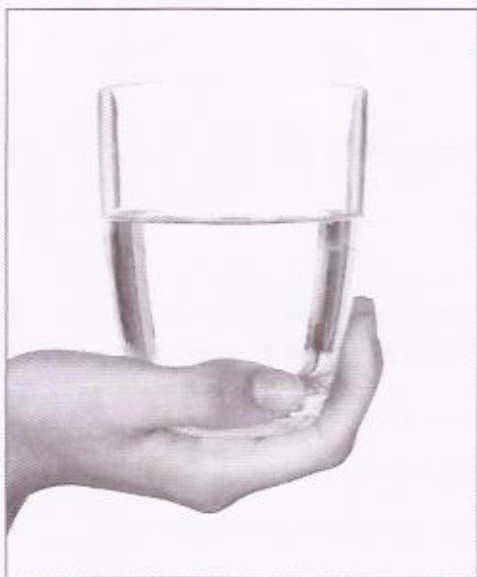
Curs: .....

**7. Assenyala l'afirmació correcta sobre el riu més llarg i el riu més cabalós del nostre planeta:**

- A El Danubi és el riu més llarg del món i el Nil el més cabalós.
- B El Colorado és el riu més llarg del món i el Nil el més cabalós.
- C L'Amazones és el riu més llarg del món i el Nil el més cabalós.
- D L'Amazones és el riu més cabalós del món i el Nil és el més llarg.

**8. Les afirmacions sobre els rius d'Espanya són verdaderes (V) o falses (F)?**

- Els rius del vessant cantàbric són llargs i porten poc cabal.
- Les crescudes dels rius del vessant mediterrani són notables a l'hivern.
- Els rius del vessant atlàntic són llargs perquè naixen lluny de la seua desembocadura.
- Els rius del vessant mediterrani en general són curts, de cabal escàs i molt irregulars.



El 28 de juliol de 2010, a través de la Resolució 64/292, l'Assemblea General de les Nacions Unides va reconèixer explícitament el dret humà a l'aigua i al sanejament, reafirmant que l'aigua potable i el sanejament són essencials per a la realització de tots els drets humans.

La Resolució exhorta els estats i organitzacions internacionals a proporcionar recursos financers i tecnologia per ajudar als països, en particular als països en vies de desenvolupament, a proporcionar un subministrament d'aigua potable i un sanejament saludable, net, accessible i assequible per a tothom.

Tanmateix, en l'actualitat quasi la meitat dels habitants dels països en vies de desenvolupament pateixen problemes de salut provocats per falta d'aigua o un sanejament deficient, que són una de les primeres causes de mortalitat infantil.

**9. En aquest text s'aborda el problema de l'accés a l'aigua al món. Tenint en compte el text i el que s'ha estudiat en el tema, assenyala la resposta correcta:**

- A En l'actualitat tot el món té suficient accés a l'aigua en tot el planeta.
- B El problema de l'aigua no té solució perquè no hi ha suficient aigua per a tothom.
- C Hi ha aigua suficient per a tot el món al planeta, només cal distribuir-la i usar-la millor.
- D En l'actualitat existeixen dubtes sobre si hi haurà suficient aigua per a tota la població del planeta.

Nombre: .....

Curso: .....

**10. L'accés a l'aigua és un dret reconegut per les Nacions Unides. Per què creus que l'ONU va establir l'accés a l'aigua com un dret humà? Està assegurat aquest dret a tot el món? Raona les teues respostes:**

.....

.....

.....

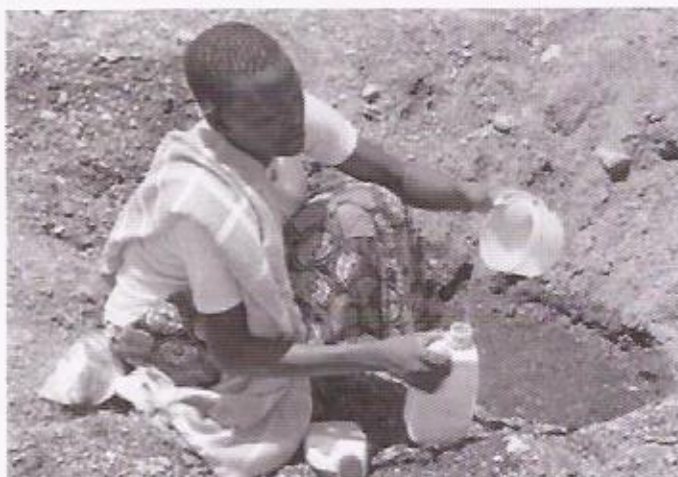
.....

.....

.....

.....

.....



.....

.....

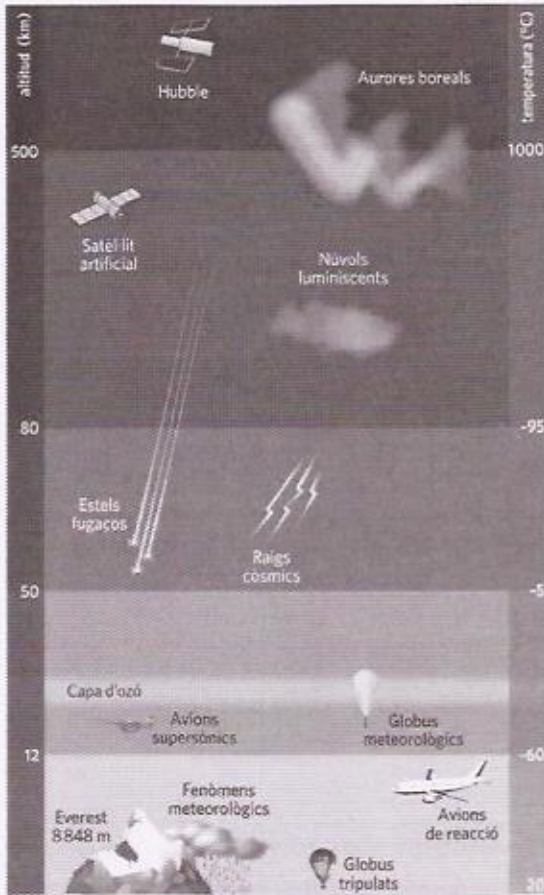
.....

.....

Nom: .....

Curs: .....

1. Indica el nom de cada capa de l'atmosfera als requadres de la dreta i, a continuació, localitza-les al dibuix:



A la ..... l'aire es manté estable i hi trobem la capa d'ozó.

L'..... és una zona de trànsit entre l'atmosfera i l'espai.

La ..... és la zona més freda de l'atmosfera i l'aire hi és poc dens.

A la ..... la temperatura puja per sobre dels 1000°C.

A la ..... s'hi produeixen els principals fenòmens meteorològics.

2. Explica el procés de formació dels fenòmens següents:

- Els núvols: .....
- La pluja: .....
- El granísol: .....
- El vent: .....

Nom: .....

Curs: .....

### 1. Contesta les preguntes següents:

Què és el temps atmosfèric? .....

.....

Saps de quins factors depèn el clima d'un lloc de la Terra? .....

.....

### 2. Completa les frases següents:

La capa d'ozó és .....

La capa inferior de l'atmosfera és .....

Els fenòmens atmosfèrics principals es produeixen a la .....

### 3. Tria la paraula adequada per completar cada definició:

Higròmetre – pluviòmetre – pressió atmosfèrica – anemòmetre – penell

La ..... es mesura amb el baròmetre.

L'instrument usat per mesurar la quantitat de pluja és .....

S'utilitza per mesurar la velocitat del vent: .....

Permet mesurar el grau d'humitat de l'aire .....

S'utilitza per indicar la direcció del vent .....



### 4. Què és l'efecte d'hivernacle? Per què l'augment d'aquest efecte comporta un problema?

.....

.....

.....

### 5. Indica si les afirmacions següents són verdaderes o falses:

Les borrasques són zones d'altres pressions.

La tramuntana i els alisis són tipus de vents.

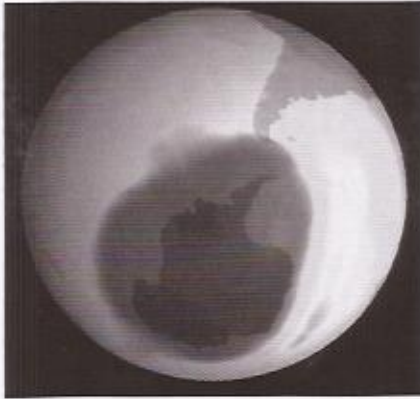
La pluja àcida està provocada sobretot per accions humanes.

El canvi climàtic farà que augmenten les inundacions i les sequeres.

La boira és una fina capa de gel que es forma quan el vapor d'aigua es congela.

Nom: .....

Curs: .....



Va ser l'any 1985 que per primera vegada es va parlar del forat de la capa d'ozó. Un equip d'investigadors britànics van ser els primers a comprovar-ne l'existència sobre l'Antàrtida.

El causant d'aquest forat era l'ús indiscriminat dels clorofluorocarbonis (CFC). Aquest component era el gas que refredava les neveres, escampava el desodorant o feia eixir l'escuma d'afaitar dels pots d'esprai.

Aleshores, la ràpida prohibició de l'ús dels CFC va permetre que el forat es reduïra en poc temps. Tanmateix, els científics s'enfronten hui a un altre repte: el canvi climàtic.

**1. L'atmosfera és un component fonamental per a la vida a la Terra. Contesta les preguntes següents:**

Per què l'atmosfera és una coberta imprescindible per a la vida? .....

.....

Quins són els gasos més abundants de l'atmosfera? .....

.....

**2. L'atmosfera la componen una sèrie de capes. Digueu quina afirmació és la verdadera:**

- A La capa d'ozó es troba a la troposfera.
- B A l'estratosfera es produeixen les aurores boreals.
- C A l'estratosfera és on es produeixen els principals fenòmens atmosfèrics.
- D L'atmosfera està dividida en troposfera, estratosfera, mesosfera, termosfera i exosfera.

**3. Els raigs solars només tenen efectes beneficiosos per a la nostra salut.**

És certa, aquesta afirmació? .....

Per què? .....

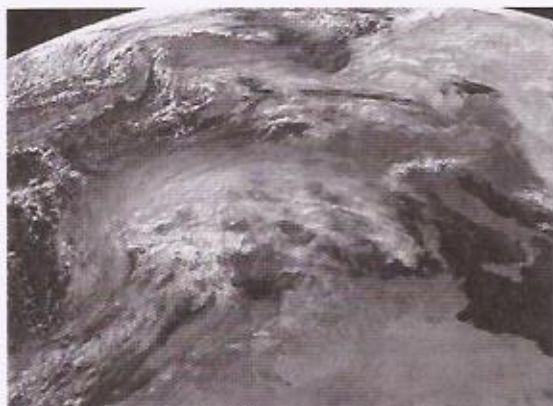
.....

**4. L'energia que rep el nostre planeta prové del Sol. Encercla la resposta correcta:**

- A Els raigs solars poden ser infrarojos i ultraviolats A.
- B El termòmetre mesura la temperatura i la humitat de l'atmosfera.
- C El bronzejat és una reacció defensiva de la pell contra el sol.
- D Les persones amb pell fosca tenen més probabilitats de cremar-se.

Nom: .....

Curs: .....



Les últimes dades recollides per l'Agència Estatal de Meteorologia d'Espanya confirmen que el clima va canviant.

A l'Estat, les temperatures han pujat de mitjana 2° C, i en el futur les borrasques que passen per la Península només deixaran precipitacions en forma de neu en cotes altes de muntanya.

Finalment, les pluges seran més intenses durant els mesos de setembre i octubre a la costa mediterrània a causa de l'escalfament del mar.

**5. Les condicions atmosfèriques es mesuren amb diferents instruments. Indica la resposta correcta:**

- A La pressió atmosfèrica es mesura amb el baròmetre.
- B La pressió atmosfèrica es mesura amb l'higròmetre.
- C L'anemòmetre s'utilitza per mesurar la direcció del vent.
- D L'higròmetre és l'instrument que serveix per mesurar la quantitat de pluja.

**6. Les borrasques creen masses de núvols que deixen precipitacions. Explica com es forma una borrasca i la diferència entre borrasca i anticicló.**

.....

.....

.....

.....

**7. Hi ha diverses formes de precipitació. Encercla la resposta correcta.**

- A Pluja, neu, boira, vent i graníssol.
- B Pluja, neu, boira, graníssol i condensació.
- C Pluja, neu, boira, graníssol, gebre i rosada.
- D Pluja, neu, graníssol, evaporació i condensació.



Nom: .....

Curs: .....



El Panel Intergovernamental sobre el Canvi Climàtic (IPCC) alerta que a causa de l'escalfament global en el futur a Europa hi haurà una quantitat més gran d'inundacions, de sequeres i d'incendis forestals.

L'informe, elaborat per 500 científics d'arreu del món, arriba a la conclusió que no hi ha cap dubte que el clima canvia.

A Europa el canvi climàtic provocarà un increment de les restriccions d'aigua al sud, un augment de les onades de calor i una probabilitat més alta d'inundacions a les zones costaneres.

**8. Una de les possibles conseqüències del canvi climàtic és l'augment de les inundacions. Explica:**

Les conseqüències de les inundacions a la població: .....

.....

Els sistemes de prevenció de les inundacions: .....

.....

**9. En el text s'indica que una de les causes principals de les inundacions és el canvi climàtic. Encercla la resposta correcta:**

- A Les superfícies asfaltades ajuden a absorbir l'aigua.
- B La desforestació impedeix que el sòl retenga l'aigua.
- C Els incendis forestals són el risc natural més freqüent a l'Estat.
- D La construcció de pantans incrementa la probabilitat d'inundacions.

**10. La pluja àcida és un problema mediambiental greu. Completa les frases següents sobre l'origen d'aquest fenomen.**

La pluja àcida està originada sobretot per .....

La crema de ..... i les activitats .....

originen gasos com l'..... que van a parar a l'atmosfera i la contaminen.

El resultat més greu de la pluja àcida és .....



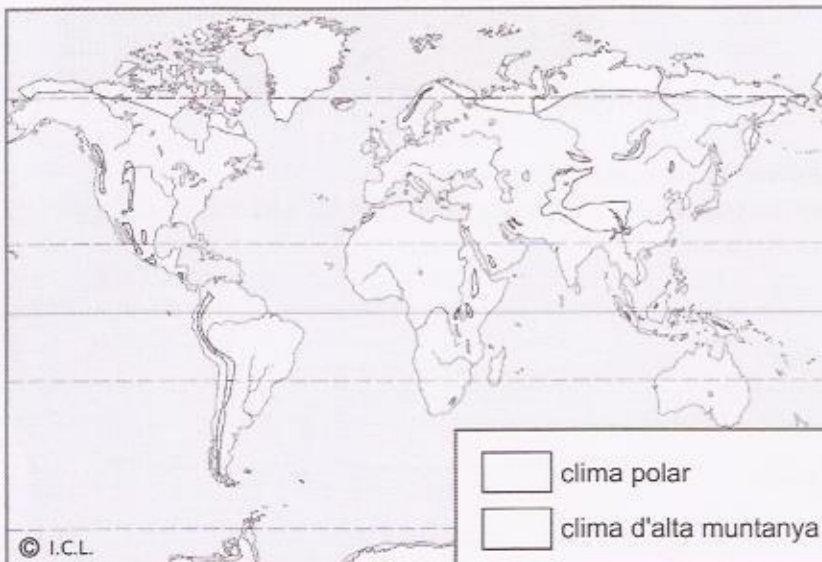
Nom: .....

Curs: .....

**1. Explica com influeixen la latitud, l'altitud i la distància respecte al mar en la temperatura:**

- Altitud: .....
- .....
- .....
- Latitud: .....
- .....
- .....
- Distància respecte al mar: .....
- .....
- .....
- .....

**2. Pinta les zones de clima polar i de clima d'alta muntanya i completa la taula amb les seues característiques principals:**



Temperatures	
Polar	Alta muntanya

Vegetació	
Polar	Alta muntanya

**3. Explica les característiques de les variants espanyoles del clima temperat:**

.....

.....

.....

.....

Nom: .....

Curs: .....

**1. Acoloreix les zones climàtiques de la Terra, completa la llegenda i apunta-hi un paisatge característic de cada.**



Llegenda

Zones climàtiques	Paisatge

**2. Enumera els factors que condicionen el clima.**

.....

**3. Digues si les afirmacions següents són verdaderes (V) o falses (F):**

- En els climes temperats podem diferenciar-hi les quatre estacions.
- Quan una zona és a la vora del mar les temperatures hi són més fredes.
- La latitud és la distància d'un punt de la Terra respecte de l'equador.
- El clima és l'estat de l'atmosfera en un lloc i moment determinats.

**4. Encercla els tipus de clima que hi ha a l'estat espanyol.**

- a. Tropical      b. Subtropical      c. Atlàntic      d. Desèrtic      e. Mediterrani

**5. Pinta de colors diferents les zones de clima polar i les de clima mediterrani:**



- Clima polar
- Clima mediterrani

Nom: .....

Curs: .....



La temperatura i les precipitacions no són sempre les mateixes a tots els punts de la Terra, sinó que varien segons les zones climàtiques.

Per exemple, els deserts són zones àrides de la Terra amb temperatures extremes que poden arribar a 57 °C durant el dia i 0 °C a la nit, i les precipitacions hi són molt escasses.

Un altre exemple de clima extrem és el de les zones fredes de la Terra, on el clima és polar, les temperatures poden arribar a -40 °C a l'hivern, i les precipitacions són molt reduïdes.

**1. La distribució de les precipitacions varia segons les zones climàtiques. Encercla la resposta correcta:**

- A La intensitat de les pluges es mesura en km/h.
- B A les zones fredes les precipitacions hi són molt abundants.
- C A les zones càlides les precipitacions hi acostumen a ser abundants.
- D El relleu no té un paper important en la distribució de les precipitacions.

**2. La temperatura de l'atmosfera varia segons el punt del planeta en el qual es mesure. Els canvis de temperatura els determinen una sèrie de factors. Explica quins factors afecten la temperatura:**

.....

.....

.....

.....

**3. La Terra està dividida en zones climàtiques amb diverses característiques. Encercla l'afirmació correcta:**

- A L'altitud determina les zones climàtiques.
- B Hi ha tres zones climàtiques: zona temperada, tropical i freda.
- C La zona temperada es situa entre el tròpic de Càncer i el de Capricorn.
- D La temperatura la determinen tres factors: latitud, altitud i continentalitat.

Nom: .....

Curs: .....



L'atmosfera del nostre planeta permet que siga diferent dels altres planetes del Sistema Solar.

A més a més de permetre l'existència de la vida, de l'atmosfera i dels fenòmens que s'hi produeixen, fa que hi haja diferents climes.

Segons la temperatura mitjana i la quantitat de precipitacions, els climes es poden classificar en temperats i extrems.

L'Estat espanyol es caracteritza per tenir un clima temperat amb variants, com ara el clima mediterrani o l'oceànic.

**4. Els climes es poden classificar, depenent de les temperatures i de les precipitacions, en temperats o extrems. Encercla la resposta correcta:**

- A Els climes extrems només es troben als pols.
- B Els climes temperats es troben entre els dos tròpics.
- C El clima d'alta muntanya es produeix a partir dels 850 m d'altitud.
- D Els climes temperats es divideixen en tres tipus: oceànic, mediterrani i continental.

**5. Acoloreix i etiqueta en el mapa següent els climes de l'Estat espanyol:**



### TIPUS DE CLIMES

- oceànic o atlàntic
- mediterrani
- mediterrani continental
- muntanya
- subtropical

**6. Les illes Canàries tenen clima tropical.**

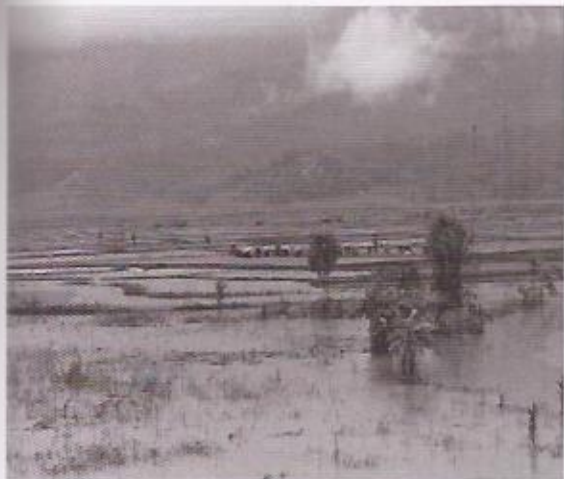
És correcta, aquesta afirmació? .....

Per què? .....

.....

Nom: .....

Curs: .....



El canvi climàtic és un problema creixent que no només afecta els climes de la Terra, sinó que també pot arribar a afectar l'economia de les poblacions.

Per exemple, al sud-est asiàtic es produeixen vents molt forts, anomenats monsons, que causen grans precipitacions i fortes inundacions.

Moltes de les poblacions de l'Àsia depenen econòmicament d'aquests vents estacionals perquè són fonamentals per a l'agricultura.

Tot i això, a causa del canvi climàtic, sembla que la temporada de monsons s'allargarà cada vegada més i provocarà innumerables pèrdues en l'agricultura.

**7. Els monsons són un tipus de vent estacional que deixa moltes precipitacions.**

**Encercla la resposta correcta:**

- A Els monsons es produeixen arreu del món.
- B Els vents monsonics són el resultat del canvi climàtic.
- C Hi ha dos tipus de monsó: el d'hivern, sec; i el d'estiu, humit.
- D Hi ha dos tipus de monsó: el d'hivern, humit; i el d'estiu, sec.

**8. Els monsons tenen conseqüències molt negatives per a les poblacions del sud-est asiàtic:**

És correcta, aquesta afirmació? Per què? .....

.....

**9. Encercla l'afirmació que sintetitza millor les conseqüències del canvi climàtic.**

- A Disminueix l'expansió de zones desèrtiques.
- B L'escalfament global apuja el nivell del mar.
- C La temperatura a la Terra ha baixat des del 1900.
- D Abaixa el nivell del mar per la fusió del gel de les glaceres.

**10. Completa les frases següents sobre l'efecte d'hivernacle:**

L'efecte d'hivernacle és .....

.....

El principal gas responsable de l'efecte d'hivernacle és .....

Nom: .....

Curs: .....

### 1. Subratlla les característiques del clima mediterrani:

pluges abundants

estius suaus

estius molt calorosos

hiverns molt freds

hiverns suaus

precipitacions escasses

### 2. Indica a quin paisatge de l'Estat espanyol pertany cada espècie vegetal i esmenta'n un altre exemple:

- Roure: .....
- Olivera: .....
- Estepa: .....
- Coníferes: .....
- Pi canari: .....

### 3. Relaciona cada zona de l'Estat amb el clima corresponent:

- Illes Canàries
- Nord de la Península
- Zona central peninsular
- Costa est i sud, Balears

atlàntic

subtropical

continental

mediterrani



### 4. Indica les característiques del paisatge mediterrani:

- Localització geogràfica: .....
- Condicions naturals: .....
- Rius: .....
- Vegetació: .....

Nom: .....

Curs: .....

**1. Indica quin tipus de paisatge veus a les fotografies següents:**








**2. Digues si les afirmacions següents són verdaderes (V) o falses (F):**

- La tundra és pròpia de paisatges mediterranis.
- En el clima oceànic hi ha boscos caducifolis.
- En el paisatge atlàntic la humitat de l'oceà modera les temperatures.
- En els paisatges mediterranis les precipitacions hi són molt abundants a l'estiu.

**3. Relaciona cada clima amb la seua vegetació.**

Mediterrani

Boscos caducifolis i landes

Oceànic

Tundra, molses i líquens

Continental

Alzines, alzines sureres, pins i matolls

Polar

Taigà, bosc mixt i estepes

**4. Recordes quins dos factors condicionen el paisatge d'un indret?**

.....

**5. Escriu el nom d'almenys una planta característica dels climes següents:**

- Polar: .....
- Oceànic: .....
- Continental: .....
- Mediterrani: .....

Nom: .....

Curs: .....



La major part d'Europa està situada a la zona temperada de l'hemisferi nord, entre les latituds 35° i 60°.

Per tant, el clima d'aquest continent correspon a la zona temperada de la Terra. Aquesta zona es caracteritza per una diversitat climàtica, de paisatges i de vegetació.

Els paisatges poden ser naturals o humanitzats. Hui dia la majoria dels paisatges d'Europa són humanitzats.

**1. En el text s'explica que a Europa hi ha multitud de paisatges:**

Quins factors influeixen en la gran varietat de paisatges naturals d'Europa? .....

.....

Quina és la diferència entre paisatges naturals i humanitzats? .....

.....

**2. A la part occidental d'Europa hi ha el paisatge oceànic. Encercla l'enunciat que descriu correctament algunes característiques de la vegetació d'aquest paisatge:**

- A Les landes estan formades per arbustos i boscos caducifolis.
- B Les temperatures són extremes i les precipitacions abundants.
- C La vegetació d'aquest paisatge és fonamentalment boscos de fulla perenne.
- D El bosc caducifoli i les landes són característics d'aquest tipus de paisatge.

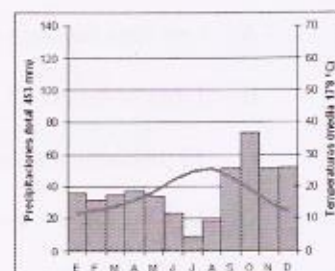
**3. El climograma de la dreta correspon a un clima continental:**

És certa, aquesta afirmació? .....

Per què? .....

.....

.....



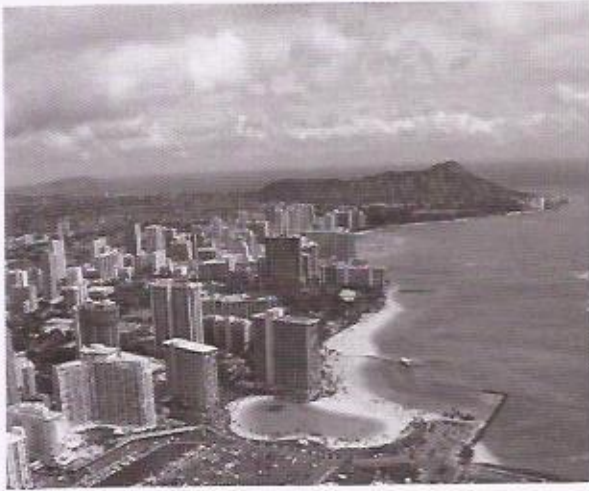
**4. Encercla la frase que descriu correctament la vegetació del paisatge continental:**

- A La vegetació consisteix en matolls d'espines.
- B El clima continental es caracteritza per temperatures suaus.
- C El clima continental es caracteritza per temperatures extremes.
- D El paisatge continental ha afavorit el desenvolupament del turisme.



Nom: .....

Curs: .....



En la major part de l'Estat espanyol el clima és temperat i es poden observar els tres tipus de paisatge propis del clima temperat: continental, oceànic i mediterrani.

A més d'una gran varietat climàtica, l'Estat té una gran diversitat biològica tant de plantes com d'animals.

Tot i això, durant els últims anys i a causa del enlairament econòmic, l'acció humana ha modificat els paisatges estatals.

L'ésser humà ha incidit d'una forma o altra en els paisatges, siga per construir zones industrials, per l'ús que en fa l'agricultura i la ramaderia o pel turisme.

- 5. Escriu els tipus de paisatges que es poden trobar a l'Estat, digues el de la regió de la imatge i esmenta almenys una espècie de planta típica d'aquest clima.**

.....

.....

.....

.....

.....

.....

- 6. L'Estat espanyol es caracteritza per una gran diversitat de paisatges naturals. Encercla la resposta correcta:**

- A Les illes Balears tenen un clima subtropical.
- B L'ésser humà ha transformat molt el paisatge de muntanya.
- C El paisatge de les illes Canàries és oceànic perquè les envolta l'Atlàntic.
- D La vegetació de les illes Canàries és escassa i adaptada a les característiques de les illes.

- 7. Encercla l'afirmació correcta sobre els paisatges humanitzats de l'Estat.**

- A El paisatge mediterrani es caracteritza per la despoblació.
- B En el paisatge oceànic la població rural viu en pobles grans.
- C En el paisatge mediterrani continental predomina l'agricultura intensiva.
- D En el paisatge de les illes Canàries s'hi poden trobar cultius a terrasses.

Nom: .....

Curs: .....



Siga per causes naturals o siga per l'acció de l'home, el paisatge d'una zona pot canviar dràsticament.

Hui dia, principalment és l'acció intencionada o involuntària de l'ésser humà que provoca milers de desastres ecològics a diversos punts del planeta.

A l'Estat espanyol hi ha cada any milers d'incendis forestals, la gran majoria causats per l'home, que cremen milers d'hectàrees de superfície arbrada.

Un altre exemple de desastre ecològic és la destrucció de la selva amazònica a causa de la tala indiscriminada i de l'agricultura i ramaderia intenses.

**8. Digues si les afirmacions següents són verdaderes (V) o falses (F):**

- Els incendis forestals no es poden prevenir.
- La majoria dels incendis forestals són intencionats.
- Els incendis són bons per prevenir l'erosió dels sòls.
- Els boscos mediterranis es cremen més que els boscos del vessant oceànic.

**9. En aquest text es tracta el problema de l'acció humana sobre els paisatges naturals. Encercla la resposta correcta sobre el mar d'Aral:**

- A El mar d'Aral desapareix per causes naturals.
- B El mar d'Aral es troba entre el Turkmenistan i l'Índia.
- C Els ecosistemes que circumden aquest mar amb prou faenes han tingut afectacions.
- D Les desviacions d'aigua dels rius són la principal causa de la desaparició del mar d'Aral.

**10. La desaparició del mar d'Aral no té cap impacte negatiu sobre les poblacions que l'envolten.**

És certa, aquesta afirmació? .....

Per què? .....

.....

Nom: .....

Curs: .....

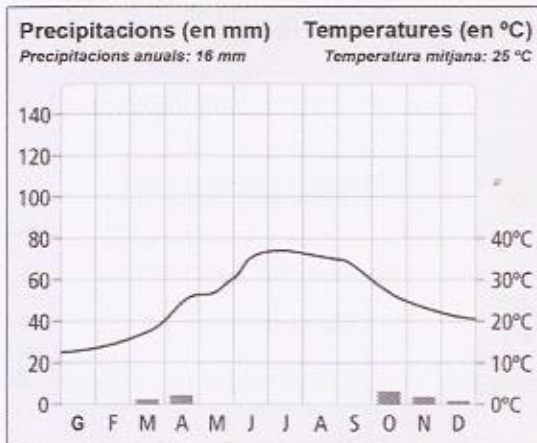
### 1. Completa les frases següents sobre el paisatge equatorial:

- El paisatge equatorial es troba a .....
- El clima equatorial es caracteritza per unes temperatures .....  
i unes precipitacions .....
- Els rius equatorials són ..... a causa de .....
- Els pobles indígenes viuen de .....
- A la selva hi ha ..... segons la necessitat de llum de les plantes.

### 2. Explica com és l'estil de vida dels habitants de la sabana:

.....  
 .....  
 .....

### 3. Observa aquest climograma i contesta les preguntes de la dreta:



- A quin tipus de paisatge correspon aquest climograma? Per què?

.....  
 .....

- Com són els cursos d'aigua i la vegetació d'aquests paisatges?

.....  
 .....

### 4. Contesta les preguntes següents sobre els paisatges de les zones fredes:

- A quines parts de la Terra es troben? .....
  - Com és el seu clima? .....
  - Quines activitats fan els seus habitants? .....
- .....  
 .....

Nom: .....

Curs: .....

**1. Contesta les preguntes següents:**

Recordes quins són els paisatges extrems? .....

.....

Entre quines latituds es troben els climes extrems? .....

.....

**2. Completa les frases següents:**

Les temperatures del clima tropical són: .....

En el clima tropical hi ha dues estacions segons les precipitacions: .....

**3. Tria la paraula adequada per completar cada definició:**

250 mm – tròpics – oscil·lació tèrmica – desèrtic

El clima ..... és un exemple de clima extrem.

Aquest clima es localitza entre els ..... de Capricorn i Càncer.

Es caracteritza per unes precipitacions inferiors a .....

anuals.

L'..... és molt acusada entre el dia i la nit.



**4. Quines són les característiques del clima d'alta muntanya?**

.....

.....

**5. Classifica les paraules següents a la columna corresponent:**

Temperatura mitjana 20° – temperatures inferiors 0° C

60°-90 latitud – neu – estació seca – precipitacions superiors a 1000 mm

Oscil·lació tèrmica mínima – 2500 m – tundra – 15°-35° latitud – temperatures baixes

clima tropical	clima desèrtic	clima de muntanya	clima polar

Nom: .....

Curs: .....



L'equador és la línia imaginària que divideix la Terra en dos hemisferis: el nord i el sud. L'equador es correspon amb la latitud 0° i als dos costats hi té els tròpics de Càncer i de Capricorn.

Aquesta zona de la Terra està caracteritzada per un clima càlid, amb temperatures constants i precipitacions abundants.

El paisatge equatorial, igual que el tropical, es caracteritza per grans superfícies de vegetació i una gran diversitat de fauna.

**1. Les condicions climàtiques de les regions properes a l'equador fan que siguin poc habitades. Contesta les preguntes següents:**

De què viuen els pobles indígenes de les selves d'Amèrica i Àfrica? .....

.....

Qui són els Masai? .....

**2. El paisatge equatorial té diverses característiques. Encercla la resposta correcta:**

- A Les precipitacions no són massa abundants.
- B La vegetació és exuberant i forma selves o jungles.
- C Els rius d'aquestes zones no són cabalosos i tenen un color terrós.
- D La principal causa de la desforestació de les selves és la construcció de ponts.

**3. En el paisatge tropical només hi ha una estació: la humida.**

És certa, aquesta afirmació? .....

Per què? .....

.....

**4. La desforestació destrueix els paisatges tropicals. Encercla la resposta correcta:**

- A La desforestació no afecta la biodiversitat.
- B La desforestació afavoreix l'increment de l'efecte d'hivernacle.
- C La principal causa de la desforestació és la rotació dels cultius.
- D La rotació dels cultius és una solució per evitar la desforestació.

Nom: .....

Curs: .....



Els deserts són zones àrides de la Terra en els quals, tot i les condicions extremes, viuen animals i plantes.

Tant els animals com les plantes tenen característiques especials que els permeten adaptar-se a les condicions extremes d'aquests ecosistemes.

Per exemple, moltes plantes tenen arrels llargues que els permeten endinsar-se en el subsòl per buscar aigua, o també poden emmagatzemar aigua a les fulles. Alguns animals adapten els seus cossos a la falta d'humitat.

5. Els deserts tenen una sèrie de característiques que els fa únics. Encercla la resposta correcta:

- A Tots els deserts són costaners.
- B Tots els deserts són interiors.
- C Tots els deserts es troben entre l'equador i els tròpics.
- D El desert d'Atacama i Namíbia són exemples de deserts costaners.

6. Explica amb detall què són els *uadis*.

.....

.....

.....

.....

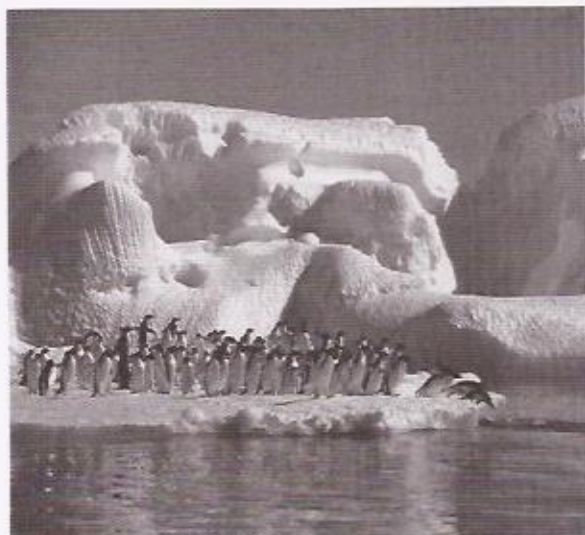
.....

7. Els deserts són zones amb poca vegetació i poc poblades. Indica la resposta correcta sobre els assentaments humans a les zones desèrtiques:

- A Les poblacions nòmades viuen en un lloc fix.
- B Les poblacions nòmades dels deserts viuen en oasis.
- C Les poblacions sedentàries dels deserts viuen en oasis.
- D Les zones desèrtiques no tenen assentaments a causa de la duresa del clima.

Nom: .....

Curs: .....



El continent antàrtic, també anomenat Pol Sud, ha estat sempre un enigma per a l'ésser humà perquè no l'ha habitat mai.

Aquesta terra gelada era verge fins el 14 de desembre del 1911, data que el noruec Roald Amundsen, al capdavant d'un equip amb cinc homes, hi va arribar per primera vegada.

A partir de llavors, l'Antàrtida s'ha convertit en un enorme laboratori científic on milers d'investigadors fan diversos estudis.

S'estudia, per exemple, com és que diversos bacteris són capaços de sobreviure en condicions extremes, o l'impacte del canvi climàtic sobre aquest ecosistema.

**8. En els paisatges freds, com ara els polars, és possible trobar-hi arbres.**

És correcta, aquesta afirmació? .....

Per què? .....

**9. En el text es parla de la conquesta del continent antàrtic. Encercla la resposta correcta:**

- A A l'Antàrtida no s'hi ha trobat cap animal o planta.
- B L'Antàrtida s'utilitza únicament per a la investigació científica.
- C El gel de l'Antàrtida representa el 45% del gel total de la Terra.
- D La base espanyola de l'Antàrtida està ocupada del juny al setembre.

**10. Marca amb una creu les activitats següents que es fan en paisatges d'alta muntanya i en paisatges polars:**

- |   |   |
|---|---|
| <input type="checkbox"/> Turisme            | <input type="checkbox"/> Construccions de carretes          |
| <input type="checkbox"/> Ramaderia          | <input type="checkbox"/> Extracció de recursos naturals     |
| <input type="checkbox"/> Rotació de cultius | <input type="checkbox"/> Producció d'energia hidroelèctrica |