



**GENERALITAT
VALENCIANA**

Conselleria d'Educació,
Cultura i Esport



C/ Hernández Lázaro s/n
46470 Albal
Telèfon 961206110
www.iesalbal.es

PLA DE CONTINGÈNCIA COVID-19 IES ALBAL CURS 2020-21

PLA DE CONTINGÈNCIA COVID-19 IES ALBAL

INTRODUCCIÓ

El present Pla de Contingència correspon al centre educatiu IES Albal, centre educatiu públic de titularitat de la Generalitat Valenciana que imparteixen els ensenyaments als quals es refereix l'article 3 de la Llei orgànica 2/2006, de 3 de maig, d'educació, en l'àmbit de les competències de la Conselleria d'Educació, Cultura i Esport i està elaborat a partir de la següent normativa:

- El Reial decret 463/2020, de 14 de març, que va declarar l'estat d'alarma en tot el territori nacional amb la finalitat d'afrontar la crisi sanitària ocasionada per la COVID-19.
- L'Acord del Consell de 19 de juny de 2020, sobre mesures de prevenció davant la COVID-19, que estableix les mesures de prevenció necessàries per a fer front a la crisi sanitària ocasionada per la COVID-19 en la primera etapa de nova normalitat i per a recuperar l'activitat administrativa presencial en la prestació de serveis públics en l'àmbit de l'Administració de la Generalitat, acord que ha sigut actualitzat amb la publicació de la resolució de 17 de juliol de 2020, de la Conselleria de Sanitat Universal i Salut Pública, de modificació i adopció de mesures addicionals i complementàries de l'Acord de 19 de juny, del Consell, sobre mesures de prevenció davant la COVID-19.
- L'ordre EFP/561/2020, de 20 de juny, que va publicar l'Acord de la Conferència Sectorial d'Educació per a l'inici i desenvolupament del curs 2020-2021. Amb data 22 de juny el Ministeri de Sanitat i el Ministeri d'Educació i Formació Professional, van establir les Mesures de prevenció, higiene i promoció de la salut davant la COVID-19 per a centres educatius en el curs 2020-2021.
- Protocol de protecció i prevenció davant la transmissió i contagi del SARS-COV-2 per a centres educatius que impartisquen ensenyament no universitaris en el curs 2020-21. Julio 2020.
- L'Ordre comunicada del Ministeri de Sanitat de 27 d'agost aprova la declaració d'actuacions coordinades en salut pública davant la COVID-19 per a centres educatius durant el curs 2020-2021.
- Actualització del Protocol de protecció i prevenció davant la transmissió i contagi del SARS-COV-2 per a centres educatius que impartisquen ensenyament no universitaris en el curs 2020-21. 1 de setembre de 2020

OBJECTE

L'objecte d'aquesta actualització del Pla de Contingència i Continuitat del Treball consisteix a determinar les condicions per a l'obertura i funcionament dels centres docents públics per al curs 2020-2021, en l'etapa de Nova Normalitat. Tot això amb la participació dels representants del professorat, dels Comitès de Seguretat i Salut i de l'assessorament del personal tècnic de l'Institut Valencià de Seguretat i Salut en el Treball (INVASSAT).

La seua finalitat és fer compatible la prestació del servei públic educatiu en la modalitat de treball presencial del personal docent i no docent amb la identificació dels riscos d'exposició a la COVID-19 dels diferents llocs de treball i activitats que es desenvolupen al nostre centre i amb les mesures preventives i organitzatives per al seu control. A més, es pretén garantir la coordinació amb les empreses concurrents que exercisquen totalment o parcialment la seua activitat a l'IES Albal dins de la integració efectiva de les activitats laborals.

A més, aquest Pla pretén:

1. Crear un entorn escolar saludable i segur en el context de la pandèmia per la COVID-19, a través de l'aplicació de mesures de promoció de la salut, de protecció i de prevenció adaptades a les etapes educatives de nostre centre.

2. Facilitar la gestió adequada dels casos amb SARS-CoV-2 a través de l'establiment de protocols d'actuació i de coordinació factibles.

INSTRUCCIONS GENERALS PER A PREVINDRE LA COVID-19 A L'IES ALBAL

PROTOCOL DE PREVENCIÓ I PROTECCIÓ ENFRONT DE LA COVID-19 PER AL CURS ACADÈMIC 2020-21

A. Informació Covid-19

- Divulgar la informació necessària sobre les mesures de protecció, prevenció i promoció de la salut de l'alumnat. TUTORIES-PROFESSORAT. Vídeo alumnat.

- Síntomes de la malaltia
- Actuació davant de l'aparició dels símptomes
- Mesures de distància interpersonal
- Higiene de mans
- Ús adequat de la mascareta
- Interaccions socials
- Corresponsabilitat en la salut pròpia i dels altres
- Prevenció de l'estigma

Esta informació cal recordar-la constantment fins que assumisquen les rutines.

- Apel·lació a la responsabilitat de les famílies per a evitar que l'alumnat acudisca al centre quan presente símptomes compatibles amb la COVID-19 o hagen tingut contacte amb un cas sospitós o confirmat. (Documents signats per les famílies).

B. Mesures per a la limitació o el control del contacte interpersonal

- **Presencialitat:** 1^r ESO, 2ⁿ A, 2ⁿ PAC, 3R PMAR, 4^t PR4. És possible algun grup del vesperí. La resta de grups alternaran.

- **Quan no s'ha d'acudir al centre educatiu?**

- Si presentes símptomes compatibles amb la COVID 19.
- Si et trobes en situació d'aïllament per haver sigut positiu per la COVID 19.
- Si estàs esperant el resultat d'una PCR o una altra prova de diagnòstic molecular.
- Si estàs en quarantena domiciliària per ser contacte estret d'alguna persona diagnosticada de COVID 19 o amb símptomes compatibles.

SÍMPTOMES:

- infecció respiratòria aguda d'aparició sobtada amb febre (37'5°C), tos, sensació de falta d'aire.
- disminució del gust i de l'olfacte

- esgarrifances
- mal de gola
- dolors musculars
- mal de cap
- feblesa general
- diarrea i vòmits
- poden aparéixer nous símptomes

- Treballadors i treballadores vulnerables

Personal amb malalties cardiovasculars, diabetis, malalties pulmonars cròniques, càncer, immunosupressió i embarassades poden vindre a treballar sempre que la seua condició clínica estiga controlada i mantinguen les mesures de protecció de manera rigorosa, excepte que tinguen la indicació mèdica de no incorporar-s'hi. (Informe metge i avaluació Servei de Prevenció de Riscos Laborals).

- Alumnat amb condicions especials de salut

Alumnat amb malalties cardiovasculars, diabetis, malalties pulmonars cròniques, càncer, immunosupressió o hipertensió arterial pot acudir al centre sempre que la seua condició clínica estiga controlada i mantinguen les mesures de protecció de manera rigorosa, excepte que tinguen la indicació mèdica de no assistir-hi.

- Mesures organitzatives al centre per a mantenir la distància interpersonal

- Cal mantindre la distància interpersonal d'almenys 1'5 metres en les interaccions entre les persones de la comunitat escolar en tot el recinte educatiu.
- Sempre que siga possible es mantindran reunions i altres activitats no lectives entre els professionals de manera telemàtica.
- Foment del transport actiu al centre educatiu (desplaçament a peu o amb bicicleta).

- Entrades i eixides del centre

- Cal establir zones d'entrada i eixida del centre diferents, sempre que siga possible. En el nostre cas les zones d'entrada i eixida són les mateixes. L'alumnat entrarà i eixirà per les portes grans (entrada de vehicles grans) respectant les mesures de seguretat i el professorat i personal no docent i personal extern per la porta principal (porta xicoteta). L'accés de l'alumnat estarà senyalitzat amb la distància interpersonal recomanada.
- Les entrades i eixides del centre són escalonades al torn del mati.
 - 7:45 Cicles Formatius. 5 minuts abans el seu professorat obrirà les portes de les aules, ja que l'alumnat no pot romandre al corredor.
 - 8:00 4^t ESO, 1^r i 2ⁿ Batx. 5 minuts abans el seu professorat obrirà les portes de les aules, ja que l'alumnat no pot romandre al corredor.
 - 8:10 1^r, 2ⁿ i 3^r ESO. Tot el professorat d'estos grups obrirà les seues classes també 5 minuts abans per què l'alumnat de Beniparrell que arriba amb l'autobús anirà a classe a les 8:00.
 - 1^r, 2ⁿ i 3^r ESO els dies que vinguen de vesprada (dilluns, dimarts i dijous) entraran a l'hora normal per les portes grans. El professorat també estarà 5 minuts abans a les aules per a obrir-les i que no esperen als corredors.
 - L'alumnat del torn de vesprada entrarà al seu horari normal. El professorat també estarà 5 minuts abans a les aules per a obrir-les i que no esperen als corredors.

- Desplaçaments pels centre

- No hi ha aules matèria. Cada grup te adjudicada un aula de referència. El professorat és el que acudix a l'aula. Sols es desplacen per acudir a les aules específiques i a les optatives. Quan acabe una classe, si el professor no te classe, s'esperarà a l'arribada de l'altre professor.
- S'ha de procurar l'accés ordenat a les aules, que estan obertes, mantenint la distància de seguretat. Sempre que siga possible es prioritzarà l'ús de l'espai a l'aire lliure per a la realització d'activitats educatives i d'oci.
- El trànsit de l'alumnat per l'interior de l'edifici i escales s'ha de fer de manera ordenada i cal mantenir la distància de seguretat. És molt important respectar tota la normativa detallada a l'Annex II (Document explicatiu sobre la circulació de les persones i croquis de deambulació)

- Coordinació i reorganització dels espais i els grups educatius del centre

- Cal designar a una persona responsable per als temes relacionats amb el COVID-19 que estarà familiaritzada amb tots el documents COVID-19. Directora+Equip COVID. La responsable serà la interlocutora amb els serveis sanitaris, però tots coneixerem els mecanisme de comunicació eficaç que estableix el document: Gestió de casos COVID-19 en centres educatius d'ensenyaments no universitaris de la Comunitat Valenciana durant el curs 2020-21.
- A les aules s'ha de mantenir la distància de 1'5 entre els llocs escolars i entre el professorat i l'alumnat.

- Zones comunes

- Cal prioritzar, en la mesura que siga possible, la utilització dels espais a l'aire lliure per a la realització d'activitats educatives i d'oci.
- Mesures de distanciament al pati:
 - Horari pati escalonat:
 - 1^r ESO (9:40-10:10). La seua 3^a hora de classe serà de 10:10 a 11:00h. El professorat que tinga classe amb ells tindrà un descans de 9:40 a 10:05 (recordem que cal estar 5 minuts abans i obrir portes).
 - 2ⁿ, 3^r, 4^t ESO, 1^r Batx, 2ⁿ Batx i CF (10:30-11:00h). L'alumnat major d'edat podrà eixir del centre. El professorat que tinga classe amb ells tindrà un descans de 10:30 a 10:55 (recordem que cal estar 5 minuts abans i obrir portes).
 - Cal portar sempre la mascareta al pati.
 - Distribució del pati per sector (plànols).
 - El professorat de guàrdia de pati reforçarà la seua vigilància i garantirà l'atenció adequada de l'alumnat.
 - Si les condicions climatològiques no permeten accedir al pati exterior i el centre no disposa d'espais alternatius, com és el nostre cas, l'alumnat ha de romandre a la seua aula sota la vigilància de l'últim professor amb el qual ha estat. Durant eixe esbarjo es mantindrà sempre l'aula ventilada.

- Interaccions amb persones externes al centre

- És reduirà el nombre d'interaccions amb personal extern al centre i en cas d'alguna interacció s'evitaran el gestos d'afecte o cortesia social que suposen contacte, inclús donar-se la mà.
- El personal assistent personal d'alguns alumnes (educadors, fundació ONCE, etc) sols ha de tindre contacte directe amb l'alumnat al qual assisteix, utilitzar la mascareta higiènica i mantindre amb la resta de l'alumnat la distància mínima de seguretat.
- La comunicació amb les famílies i/o responsables legals de l'alumnat s'ha de realitzar preferentment per telèfon, correu electrònic, missatges o correu ordinari, i s'ha de facilitar que el màxim de les gestions puguen fer-se de manera telemàtica.

- Activitats extraescolars

- El programa anual d'activitats complementàries i extraescolars s'ha d'ajustar a l'evolució de la pandèmia.
- Es poen organitzar activitats sempre que es pugui garantir la distància de seguretat i es faci un registre amb la relació de tot l'alumnat assistent, e manera que, si es detecta un contagi, es pugui fer la traçabilitat.
- Ús de mascaretes.
- Esdeveniments esportiu o celebracions que tinguen lloc al centre es faran sense assistència de públic.

- Transport escolar

- Ús de mascaretes.
- Si algun alumne té contraindicacions per a l'ús de la mascareta ocuparà les primeres files del vehicle i es mantindrà la distància de seguretat entre els seients.
- Assignació fixa de seients des de principi de curs.
- L'alumnat s'esperarà a les parades, mantindrà la distància física i en ordre accedirà per la porta de davant. A l'inici de la cua es posaran les persones que ocupen els seients de darrere i la baixada es farà amb l'ordre invers, sense aglomeracions, ni contactes.
- Abans de pujar i baixar al vehicle s'han de desinfectar les mans amb gel hidroalcohòlic.
- L'empresa serà responsable de la desinfecció el vehicle entre els diferents torns o rutes.

C- Mesures de prevenció personal

- Obligatorietat de l'ús de mascaretes preferentment higièniques i quirúrgiques per a tota la comunitat educativa. La mascareta ha de cobrir des de la part del septe nasal fins a la barbata inclosa. No es permet l'ús de mascareta amb vàlvula exhaladora (mascaretes egoistes).
- El centre disposa de mascaretes quirúrgiques per a utilitzar en el cas que algú iniciï símptomes i de mascaretes higièniques per al professorat i per a l'alumnat en cas d'oblit, deteriorament o altres contingències.
- Higiene de mans de manera freqüent i meticulosa (normativa higiene de mans). A totes les aules hi haurà gel hidroalcohòlic i paper secant. Tot l'alumna realitzarà la higiene de les mans tant a l'entrar com a l'eixir de l'aula. A l'hora del pati i sempre que vagi al lavabo es rentarà les mans amb sabó i se les eixugarà amb paper secant. El personal de neteja supervisarà els elements d'higiene als lavabos i a les aules.
- Evitar tocar-se el nas, els ulls, la boca i la mascareta.
- Sempre que siga possible tindrem les portes i les finestres obertes mitjançant falques per a evitar el contacte amb les manetes i els poms. Si les condicions climatològiques ho impedeixen, cada hora, com a mínim .

- Al tossir o esternudar es cobrirem la boca i el nas amb la flexura del colze i per a eliminar secrecions respiratòries utilitzarem mocadors d'un sol ús i després el llançarem a una paperera amb bossa i, si és possible, amb tapa i pedal.

D- Neteja i desinfecció de les instal·lacions

- Sempre que siga possible tindrem les portes i les finestres obertes mitjançant falques per a evitar el contacte amb les manetes i els poms. Si les condicions climatològiques ho impedeixen, cada hora, com a mínim, obrirem les finestres. Al final de la jornada i durant el pati sempre ho deixarem obert.
- Reforçarem la neteja dels filtres d'aire condicionat. No es poden utilitzar ventiladors.
- Es reforçarà la neteja de les aules i dels lavabos. Hi haurà més personal de neteja al matí.
- Cal posar especial èmfasi en superfícies, poms de les portes, taules d'ús comú, telèfons, ratolins ordinador, aplics de llums, botons d'ascensors, baranes, passamans i altres utensilis d'ús compartit.
- Si el professorat o l'alumnat fa ús de roba específica (bates) cal netejar-les diàriament.

E- Gestió de la sospita de casos al centre

- Creació de la figura el responsable COVID-19 (Directora+ Equip COVID). Funcions:
 - Vetlar pel compliment de la normativa
 - Coordinació i comunicació amb el centre de salut d'atenció primària, centre de salut pública i amb les famílies de l'alumnat.
 - Contactar amb la família o tutor legal per a comunicar l'aparició de símptomes de sospita i perquè hi vagen a recollir a l'alumne.
- Creació de l'espai COVID (sala amb sofà a la casa del conserge) per aïllar a qualsevol persona que iniciï símptomes compatibles amb COVID i espere ser traslladada i que se n'informe a la família. La sala tindrà bona ventilació (abans que arribe la persona cal obrir ventanal i porta) i disposarà del material necessari de protecció (mascaretes quirúrgiques, FP2 sense vàlvula i pantalla facial) i una paperera amb bossa i tapa i pedal.
- La persona adulta que detecta el cas avisarà al responsable COVID d'eixa hora (tindrem el mòbil e tots) el qual obrirà l'espai COVID i activarà el circuit d'atenció sanitària (comunicar al centre de salut i a la família). La persona adulta que detecta el cas s'ha de quedar amb l'alumne fins que un familiar o tutor el vaja a buscar. S'ha d'evitar que altres persones adultes del centre entren en contacte amb eixe alumne per a evitar possibles contagis.
- El centre es posarà a disposició dels serveis assistencials i de salut pública per a facilitar tota la informació per a gestionar els possibles casos i el seguiment dels contactes.

F- Prevenció de l'estigma o discriminació en relació a la COVID-19

- Cap persona ni grup de persones és més propens a transmetre COVID-19 que d'altres i no es pot estigmatitzar, ni discriminar a les persones que han passat la malaltia o han estat en aïllament o quarantena.
- Cal cuidar molt les situacions de més vulnerabilitat emocional i social que s'han pogut produir a causa de la pandèmia donant molta informació sobre el coronavirus, però treballant molt l'educació emocional de l'alumnat.

G- Atenció Educació emocional de l'alumnat

- Especialment al principi cal establir espais oberts per a parlar sobre la pandèmia, expressar dubtes, temor i tota classe d'emocions i sentiments, per tal de fomentar la confiança i seguretat i reduir els

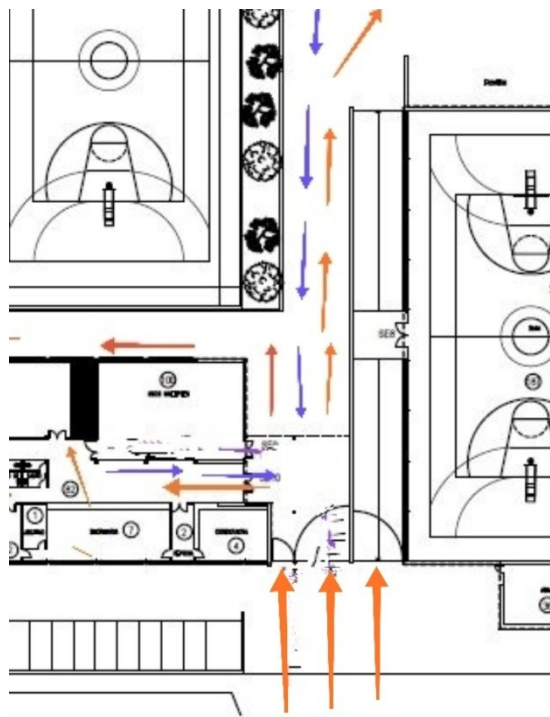
nivells d'estrés. El tema de l'educació emocional va a ser molt important al llarg de tot l'any per a tota la comunitat educativa.

- Treballar amb l'alumnat el tema de l'alfabetització mediàtica per a facilitar l'esperit crític davant de la informació que reben als mitjans de comunicació, a internet a les xarxes socials, etc.

DOCUMENT EXPLICATIU SOBRE LA CIRCULACIÓ DE LES PERSONES I CROQUIS DE DEAMBULACIÓ. ANNEX II

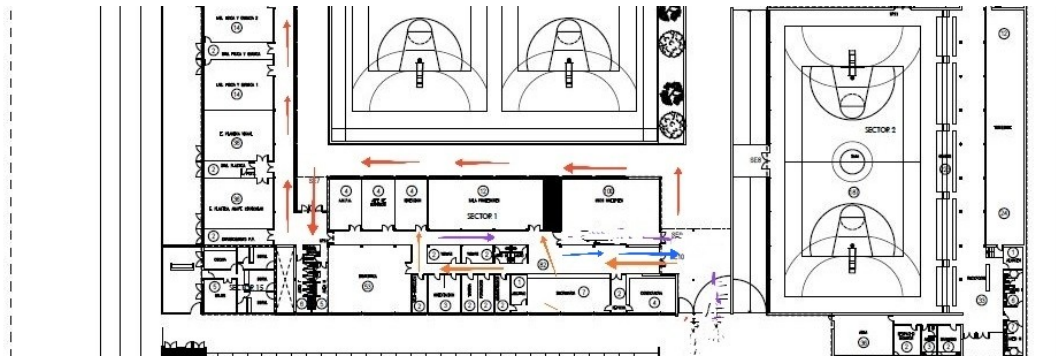
ACCESSOS AL CENTRE

- ✚ A l'entrada del centre estaran totes les instruccions i mesures de seguretat. Cal seguir totes les normes establides.
- ✚ El personal extern (famílies, proveïdors, etc.) que acudisca al centre, sempre amb cita prèvia, esperarà el seu torn, respectant la distància de seguretat (1'5 metres), a la porta principal del centre.
- ✚ El centre ha establert portes d'entrada i eixida de l'edifici (A: accés a consergeria, administració i despatxos; B: Accés a l'aulari de la planta Baixa i Aules Prefabricades; C: Accés a l'aulari 1r i 2n pis) independents per evitar encreuaments i preveure i minimitzar el contacte entre les persones.
- ✚ Com a norma general l'alumnat accedirà al centre per les dos portes grans d'entrada de vehicles i el professorat i personal extern al centre per la porta xicoteta.



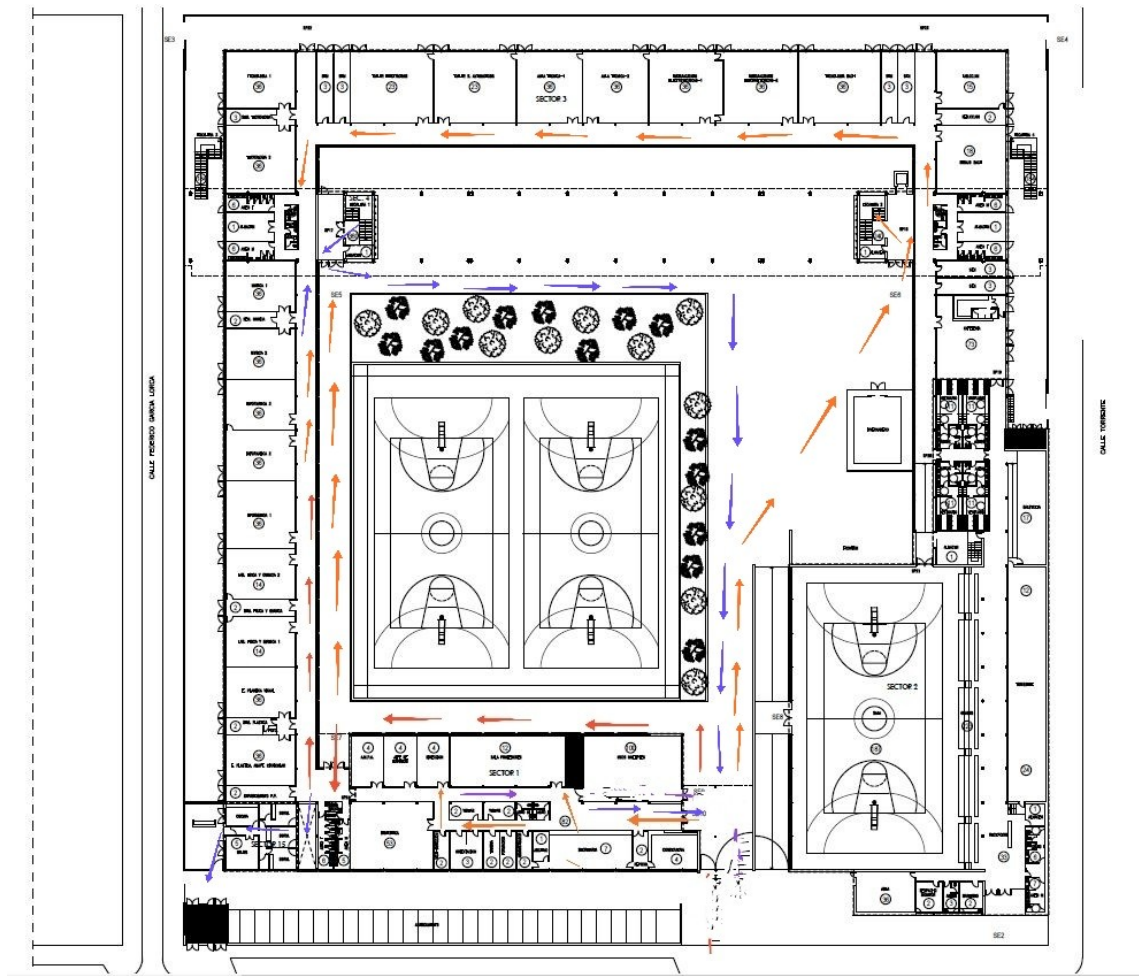
ACCÉS A CONSERGERIA, ADMINISTRACIÓ, DESPATXOS I BIBLIOTECA. (A)

- ✚ S'entrarà per la porta de Consergeria si es va a l'**Administració o Consergeria (A)** i s'eixirà per la mateixa porta la qual és doble i permet l'eixida amb la suficient distància. Tant Administració com Consergeria tenen envidrada la finestra per poder rebre i lliurar documentació sense perill. S'informarà amb cartellera que totes les persones cal que respecten les mesures de distància.
- ✚ També s'entrarà per Consergeria, tant personal extern com professorat, si es vol accedir als **despatxos o a la Biblioteca**. Respectant sempre la marxa cap avant s'accedirà pel corredor esquerre i s'eixirà pel corredor dret i per consergeria.

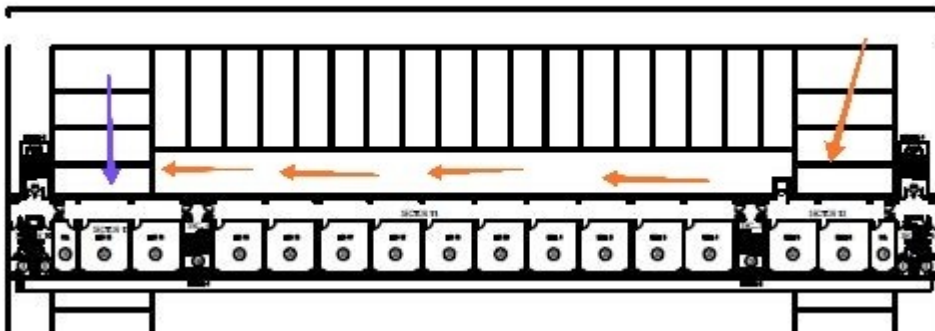


ACCÉS A LES AULES PLANTA BAIXA, AULES PREFABRICADES I AULARIS 1r i 2n pis (B-C)

- + **Accés a les Aules Prefabricades (B):** Des de les portes grans i seguint la marxa cap avant l'alumnat i professorat arribarà al principi del pati i continuarà pel corredor extern esquerre al costat dels despatxos i després continuaran pel corredor extern d'informàtica seguint les indicacions de les fletxes.
- + **Accés a l'aulari de la planta Baixa corredor aules informàtica, plàstica, etc. (B 1):** Una vegada al principi del pati l'alumnat i professorat doblarà a l'esquerra, continuarà pel corredor extern fins arribar a l'entrada que dona accés a l'aulari des del pati que està al costat del magatzem i del Departament de Geografia i Història. L'eixida d'eixe aulari es farà des de la porta d'entrada a l'aulari que dona accés a les escales (al costat de les aules de tecnologia) i es creuarà en diagonal el pati fins arribar de nou a l'eixida del centre per les portes grans (entrada de vehicles). El professorat també podrà accedir des del corredor dels despatxos.
- + **Accés a l'aulari de la planta Baixa corredor Cicles Formatius i Aula Dibuix tècnic, laboratoris, etc. (B 2):** Des de les portes de l'entrada i seguint la marxa cap avant l'alumnat i el professorat arribarà al principi del pati i continuarà recte, pel marge dret del pati fins arribar a la porta d'entrada enfront de l'hivernacle. Des d'eixe hall s'accedirà a les aules, laboratoris, etc., allí ubicades. El corredor de cycles serà de sentit d'entrada i es respectaran les fletxes que assenyalaran la marxa cap avant. L'eixida serà per la porta d'entrada a l'aulari que dona accés a les escales (al costat de les aules de tecnologia) i creuant en diagonal el pati fins a arribar de nou a l'eixida del centre per les portes grans (entrada de vehicles grans).
- + **Accés a l'aulari 1r i 2n pis (C):** Des de les portes principals i seguint la marxa cap avant l'alumnat i el professorat arribarà al principi del pati i continuarà recte, pel marge dret del pati fins a arribar a la porta d'entrada enfront de l'hivernacle. Eixa serà l'escala de pujada a l'aulari del 1r i 2n pis. L'eixida serà baixant per l'escala del costat de la sala de guàrdia i dels banys i eixint per la porta d'entrada a l'aulari que dona accés a les escales i creuant en diagonal el pati fins a arribar de nou a l'eixida del centre per les portes grans.

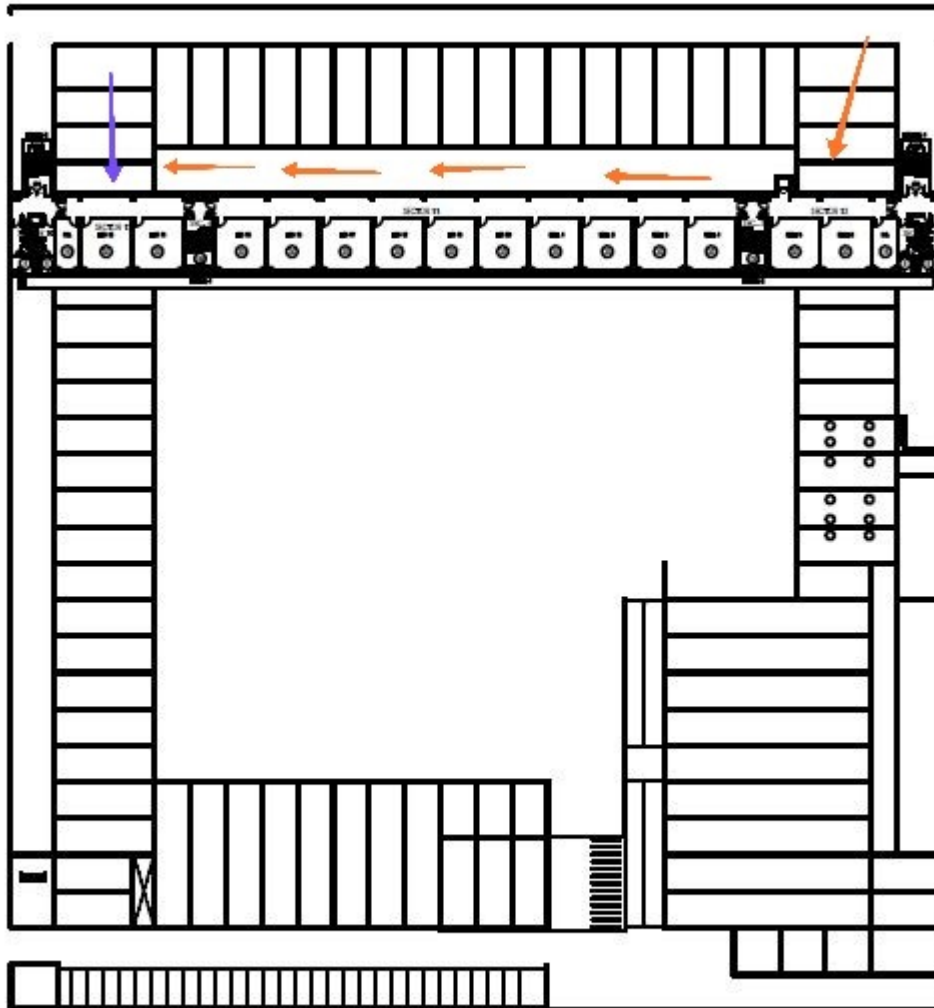


1r i 2n pis



ÚS DE LES ESCALES

- ✚ El centre compta amb dues escales que permeten l'accés a l'aulari del 1r i 2n pis:
 - Escala a la qual s'accedix des del hall que dóna accés al corredor on està ubicada la cafeteria (escala A)
 - Escala ubicada al hall que dóna accés a les aules de tecnologia (escala B).
- ✚ Farem ús de l'escala A per accedir a l'aulari i farem ús de l'escala B per baixar respectant la distància de seguretat. En el cas de les escales respectarem 3 escalons de distància.



ÚS DE L'ASCENSOR

- Com les dimensions de l'ascensor són reduïdes, s'haurà de fer un ús individual. Caldrà respectar el senyal que indique que hi ha una persona en el seu interior i sempre esperar a 2 metres de la porta.

PERSONES AMB SÍMPTOMES

- S'habilitarà un espai tancat en una de les sales de visita de la casa del conserge que estiga pròxim a un lavabo. Este espai s'emprarà com a espai d'aïllament temporal i es dotarà de productes d'higiene de mans i un contenidor amb pedal i bossa de plàstic.
- A l'exterior d'aquesta estança es disposarà d'un contenidor per a residus tancat. L'espai estarà visiblement senyalitzat i es disposarà de cartelleria.
- Si algun membre de la comunitat educativa presenta símptomes compatibles amb la COVID-19 se'l dotarà de mascareta quirúrgica i romandrà a aquest espai habilitat fins que pugui abandonar el seu lloc de treball amb condicions de seguretat. A més s'activarà un protocol de neteja i ventilació del lloc/s en què haja pogut tindre contacte.



CARTELLERIA (Este apartat no tinc clar si fa falta posar-lo)

- ✚ Per tal de facilitar la comprensió i el compliment de les mesures de seguretat proposades anteriorment distribuïrem cartells explicatius a les diferents àrees i espais del nostre centre.
- ✚ Tot i que els dissenys escollits són molt senzills i mostren amb claredat el seu objectiu, es penjarà una xicoteta llegenda amb l'explicació de cada un d'ells als diferents accessos del centre educatiu.

Els dissenys que farem servir són els següents:

Contenedor amb tapa i pedal per a rebutjar paper d'un sol ús.
 Obligatori l'ús de mascareta.
 Dispensador de solució hidroalcohòlica i lavabos.
 Obligatori la higiene de mans sempre que es canvia d'espai.
 Separació mínima de 2 metres.
 Sentit únic de circulació

SALES DE REUNIONS

- ✚ El centre disposa de tres espais que poden convertir-se en sales de reunions (Sala de professorat, Biblioteca i Sala multiusos) per a 10-20 persones respectant la distància de seguretat.
- ✚ Però:
 - S'evitarà, en la mesura que siga possible, l'assistència presencial a reunions.
 - A ser possible totes les reunions seran no presencials prioritzant els canals telemàtics.
 - A la sala de professors es respectaran les normes establertes.

PROTOCOL AULES TALLER, INFORMÀTICA, CLASSES D'EDUCACIÓ FÍSICA I CAFETERIA

- ✚ A les aules taller el professorat vetllarà perquè a l'entrada de cada grup-classe es desinfecte el material, siga teclat, pantalles, torre d'ordinadors, eines aula tecnologia, equipament laboratoris, balons, pals, qualsevol material d'esport, etc., amb desinfectant (amb el

pertinent dosificador esprai). L'alumnat ho netejarà amb tovallons de paper cada material que va a utilitzar, i a la sortida de classe es tornarà a realitzar la mateixa tasca de desinfecció. Este fet implicarà finalitzar les classes abans per poder arribar a la propera sessió.

- ✚ En el cas de les sessions d'Educació Física o activitats físic-esportives en espais a l'aire lliure no caldria mascareta, però si sessió es du a terme en espais tancats SI cal mascareta.
- ✚ La cafeteria seguirà les normes de restauració prevenció COVID-19 (respecte a l'ús de les taules) i en la recollida d'àpats el manteniment de distància de 1'5 i mascareta.

PROTOCOL AULES TALLER, INFORMÀTICA, MATERIAL ESPORTIU, ETC.

- ✚ El professorat a l'entrada de cada grup-classe impregnarà el material amb desinfectant (amb el pertinent dosificador esprai)aquest material siga teclat, pantalles, torre d'ordinadors, eines aula tecnologia, equipament laboratoris, balons, pals, qualsevol material d'esport, etc.; i l'alumnat ho netejarà amb tovallons de paper cada material que va a utilitzar, i a la sortida de classe el mateix, es tornarà a realitzar la mateixa tasca de desinfecció. Este fet implicarà finalitzar les classes abans per poder arribar a la propera sessió.
- ✚ En el cas de les sessions d'Educació Física o activitats físico-esportives en espais a l'aire lliure no caldria mascareta i si esta sessió es du a terme en espais tancats SI cal mascareta.
- ✚ Els bar-cafeteries de centres normativa de restauració prevenció COVID19, i en recollida d'àpats manteniment de distància 1,5m i mascareta.

Albal, 3 de setembre de 2020