

PLA DE CONTINGÈNCIA I CONTINUÏTAT DEL TREBALL



CEIP AMBRA

REVISIONS DEL PLÀ DE CONTINGÈNCIA

DATA	MODIFICACIONS
juliol 2020	<ul style="list-style-type: none">• Horaris del centre.• Modificació números alumnat permés a l'aula.• Distribució de grups.• Modificació distàncies interpersonals.• Preparació material per part de professorat absent.• Ús de la mascareta en grups no estables.• Mesures organitzatives davant el confinament.
setembre 2021	<ul style="list-style-type: none">• modificació segons l'últim protocol de Conselleria

ÍNDIX DE CONTINGUTS

1. INTRODUCCIÓ
2. OBJECTE
3. ÀMBIT D'APLICACIÓ
4. CONSIDERACIONS PRÈVIES
5. PLA DE CONTINGÈNCIA DEL CENTRE
 - 5.1 UNITAT ADMINISTRATIVA/CENTRE DE TREBALL
 - 5.2 RESPONSABLE DE LA REDACCIÓ I APLICACIÓ DEL PLA
 - 5.3 IDENTIFICACIÓ DE LES PERSONES RESPONSABLES DEL SEGUIMENT I CONTROL DE LA IMPLANTACIÓ DEL PLA
 - 5.4 SUPORT TÈCNIC DEL SERVEI DE PREVENCIÓ DE RISCOS LABORALS, INVASSAT ASSIGNAT
 - 5.5 PERSONAL RESPONSABLE DE LES DIFERENTS ÀREES PER A L'ELABORACIÓ I SEGUIMENT DEL PLA EN ELS SERVEIS CENTRALS DE LA CONSELLERIA I PERSONAL DE CONTACTE
 - 5.6 DESCRIPCIÓ DELS PRINCIPALS SERVEIS/ACTIVITATS ESSENCIALS DESENVOLUPATS QUE ES VEUEN AFECTATS
 - 5.7 IDENTIFICACIÓ D'ESCENARIS I ESTABLIMENT DE MESURES DE CONTINGÈNCIA
 - 5.8 MESURES GENERALS
 - 5.8.1 INCORPORACIÓ PRESENCIAL DEL PERSONAL EMPLEAT PÚBLIC
 - 5.8.2 INCORPORACIÓ DE L'ALUMNAT
 - 5.8.3 INSTRUCCIONS I CANALS DE COORDINACIÓ
 - 5.8.4 INSTRUCCIONS GENERALS QUE S'HAURAN DE GARANTIR PER A LA PREVENCIÓ DE LA COVID-19

ANNEX I – DESCRIPCIÓ DE LES MESURES A IMPLANTAR

ANNEX II – GUIA D'ACTUACIÓ PER A LA GESTIÓ DE LA VULNERABILITAT I EL RISC EN ÀMBITS NO SANITARIS O SOCIOSANITARIS

ANNEX III – COMPROMÍS DE COL·LABORACIÓ I COMPLIMENT DELS REQUISITS PER ACCEDIR AL CENTRE EDUCATIU

ANNEX IV – PLÀNOLS I RECORREGUTS

1. INTRODUCCIÓ

El Reial decret 463/2020, de 14 de març, va declarar l'estat d'alarma en tot el territori nacional amb la finalitat d'afrontar la crisi sanitària ocasionada per la COVID-19, el qual va ser prorrogat fins a les 00.00 hores del dia 21 de juny de 2020, l'última en ocasió de la publicació del Reial decret 555/2020, de 5 de juny. Va resultar, per tant, necessària l'articulació de la seguretat i la salut del personal empleat públic amb l'efectiva prestació del servei públic educatiu. Per a això, es van dictar resolucions i instruccions tant en l'àmbit de la Conselleria de Sanitat com en el de la Conselleria de Justícia, Interior i Administració Pública i, de manera específica per als centres educatius, en l'àmbit de la Conselleria d'Educació, Cultura i Esport; per això, el 4 de maig es va signar i es va publicar en la pàgina web d'aquesta Conselleria el Pla de contingència i continuïtat en el treball durant les fases de desescalada i transició cap a una nova normalitat dels centres docents públics dependents de la Conselleria d'Educació, Cultura i Esport, document que va ser actualitzat amb data 31 d'agost de 2020 i amb data 23 de novembre de 2020.

Els brots en centres educatius i el nombre d'aules confinades durant el curs escolar 2020-2021 han sigut molt baixos, havent funcionat les mesures preventives implementades de manera adequada, per la qual cosa l'experiència es considera un èxit, i ha sigut de referència per a altres països per a la reobertura de centres educatius. Donada l'evidència actual de la transmissió per aerosols, el fet que la vacunació en la infància, per als menors de 12 anys, encara no estiga autoritzada, juntament amb la presència de noves variants, algunes amb major transmissibilitat i ja predominants al nostre país, i malgrat l'avanç en la vacunació per a la població major de 12 anys, es necessita mantindre les mesures contra la COVID-19 en els centres educatius per al curs 21-22, a fi de protegir el dret a l'educació de la infància i adolescència, adaptant-les als possibles escenaris que puguin donar-se en el context pandèmic en els pròxims mesos.

El dia 18 de maig de 2021 van ser aprovades per la Comissió de Salut Pública del Consell Interterritorial del Sistema Nacional de Salut, en coordinació amb el Ministeri d'Educació, les mesures de prevenció, higiene i promoció de la salut contra la COVID-19 per a centres educatius en el curs 2021-2022.

Amb posterioritat, el 29 de juny de 2021 ha sigut aprovat en la Comissió de Salut Pública l'última versió del document *Mesures de prevenció, higiene i promoció de la salut enfront de la COVID-19 per a centres educatius en el curs 2021-2022*.

Amb la finalitat de regular l'activitat educativa en els centres docents de la Comunitat Valenciana s'han establert, per als diversos centres i etapes, instruccions de la Secretaria Autonòmica d'Educació i Formació Professional per a l'organització i funcionament de cada tipus de centre en el curs 2021-2022.

A mes, la Conselleria de Sanitat Universal i Salut Pública i la Conselleria d'Educació, Cultura i Esport han establert, amb data 21 de juliol de 2021, el *Protocol de protecció i prevenció contra la transmissió i contagi del SARS-CoV-2 per a centres educatius de la Comunitat Valenciana. Curs 2021-2022*. També està en procés d'elaboració per la Conselleria de Sanitat Universal i Salut Pública un document per a la *Gestió de casos COVID-19 en els centres educatius d'ensenyaments no universitaris de la Comunitat Valenciana durant el curs 2021-2022*.

Això farà que el començament del curs 2021-2022 es realitze a partir d'una planificació de les mesures de prevenció en les quals s'han tingut en compte les característiques de la població escolar, adaptades en funció de l'edat i del nivell educatiu, per permetre complir els objectius educatius i de sociabilitat que afavorisquen el desenvolupament òptim de la infància i adolescència, pal·liar la bretxa educativa generada, previndre el fracàs escolar, l'abandonament educatiu primerenc i garantir l'equitat.

Per a això, una vegada s'ha determinat, per part de la Conselleria d'Educació, Cultura i Esports, l'organització de l'activitat docent que s'ha de desenvolupar en els centres educatius, i considerant les mesures i recomanacions del Servei de Prevenció de Riscos Laborals-INVASSAT, així com les que contemplen els diversos documents i normes abans citades, s'han elaborat per a cada nivell educatiu les mesures de prevenció davant la COVID-19 que figuren en els annexos d'aquest document, que hauran de ser adoptades tant en els centres docents com pel personal empleat públic. A partir d'aquest document, la direcció de cada centre educatiu incorporarà i implantarà, d'acord amb les seues necessitats, les mesures corresponents, a fi de completar les que ja tingueren implantades en el seu Pla de contingència, comptant per a això, a més dels mitjans ja aplicats, amb el servei d'assessorament i suport tècnic especialitzat del Servei de Prevenció de Riscos Laborals del Personal Propi de la Generalitat.

Les futures concrecions per nivells educatius i situacions o casos tipus que es publiquen per la Conselleria d'Educació, Cultura i Esport també hauran de suposar una actualització del Pla de contingència, si es el cas.

Hem de considerar també les diverses actualitzacions del *Procediment d'actuació per als serveis de prevenció de riscos laborals davant l'exposició al SARS-CoV-2* que s'han anat publicant. En la redacció d'aquesta versió s'ha tingut en compte l'actualització del 16 de juliol de 2021.

Per tot això, resulta necessari realitzar una actualització del Pla de contingència dels centres docents aprovat en el curs anterior, que tindrà efecte per al curs 2021-2022.

Els centres privats i els dependents de l'administració local hauran d'adaptar les mesures contingudes en aquest pla en funció del que establisquen els seus respectius serveis de prevenció.

2. OBJECTE

L'objecte d'aquesta actualització del Pla de contingència i continuïtat del treball consisteix en determinar les condicions per a l'obertura i funcionament dels centres docents públics per al curs 2021-2022, tot això amb la participació de la representació del professorat, dels Comitès de Seguretat i Salut i de l'assessorament del personal tècnic de l'Institut Valencià de Seguretat i Salut en el Treball (INVASSAT).

Aquesta nova versió del Pla, una vegada aprovada, es concretarà en cada centre adaptant-la a les seues característiques específiques.

La seua finalitat es fer compatible la prestació del servei públic educatiu en la modalitat de treball presencial del personal docent i no docent amb la identificació dels riscos d'exposició a la COVID-19 dels diferents llocs de treball i activitats que es desenvolupen en els centres educatius i amb les mesures preventives i organitzatives per al seu control. A més, es pretén garantir la coordinació amb les empreses concurrents que exercisquen totalment o parcialment la seua activitat en els centres educatius dins de la integració efectiva de les activitats laborals.

A més, aquest Pla pretén:

1. Crear entorns escolars saludables i segurs en el context de la pandèmia per la COVID-19, a través de l'aplicació de mesures de promoció de la salut, de protecció i de prevenció adaptades a les diferents etapes educatives.
2. Facilitar la gestió adequada dels casos amb SARS-CoV-2 a través de l'establiment de protocols d'actuació i de coordinació factibles.

Paral·lelament, el Pla de contingència es una eina per a assegurar el funcionament adequat de l'activitat preventiva de cada centre, servei o unitat del sector docent. Ha de convertir-se en un document pràctic que reculla les especificitats de cada centre. Es, a més, una proposta general i variable segons les instruccions sanitàries i ha d'anar adequant-se amb mesures concretes a cada moment de la crisi.

Aquest document té un caràcter general i, per tant, en aquest s'estableixen les línies mestres que han de guiar l'actuació dels centres educatius dependents de l'àmbit d'actuació del Servei de Prevenció de Riscos Laborals del Personal Propi de la Generalitat, de les

persones designades en la gestió de la prevenció, del personal docent i no docent, així com del personal concurrent en el centre de treball i de l'alumnat en relació amb la seua potencial exposició a la COVID-19.

Per a l'actualització d'aquest Pla s'han tingut en consideració: les Mesures de prevenció, higiene i promoció de la salut davant la COVID-19 per a centres educatius en el curs 2021-2022 de data 29 de juny del Ministeri de Sanitat i del Ministeri d'Educació i Formació Professional, el Procediment d'actuació per als serveis de prevenció de riscos laborals davant l'exposició al SARS-Cov-2 de 16 de juliol de 2021 i el Protocol de protecció i prevenció davant la transmissió i contagi del SARS-CoV-2 per a centres educatius de la Comunitat Valenciana (Curs 2021-22) de la Conselleria de Sanitat Universal i Salut Pública i de la Conselleria d'Educació, Cultura i Esport, i el document *Gestió de casos COVID-19 en els centres educatius d'ensenyaments no universitaris de la Comunitat Valenciana durant el curs 2020-2021*, elaborat per la Conselleria de Sanitat Universal i Salut Pública, que continuarà en vigor mentre no se n'elabore una actualització.

3. ÀMBIT D'APLICACIÓ

Aquesta actualització es aplicable en tots els centres educatius públics de titularitat de la Generalitat Valenciana que imparteixen els ensenyaments als quals es refereix l'article 3 de la Llei orgànica 2/2006, de 3 de maig, d'educació, modificada per la Llei orgànica 3/2020, de 29 de desembre, en l'àmbit de les competències de la Conselleria d'Educació, Cultura i Esport, inclosos els Centres de Formació, Innovació i Recursos Educatius (els CEFIRE) i les Unitats Especialitzades d'Orientació.

No obstant això, els centres privats i els centres dependents de l'administració local elaboraran les seues actualitzacions del Pla de contingència tenint en compte el que s'indica en aquest Pla i en funció del que establisquen els seus respectius serveis de prevenció, tot això d'acord amb la normativa aplicable a cadascun d'aquests centres.

4. CONSIDERACIONS PRÈVIES

El Pla de contingència i continuïtat (PCC) del CEIP AMBRA elaborat compren les **mesures d'actuació tècniques, humanes i organitzatives** necessàries a cada moment o situació respecte a la materialització de la potencial amenaça. A més, s'estableixen clarament les **instruccions i responsabilitats precisas**, per la qual cosa hauran de quedar definits:

- Quins recursos materials són necessaris.

- Quines persones/càrrecs estan implicades en el compliment del Pla i quines són les responsabilitats concretes d'aquestes persones/càrrecs del pla.
- Quina normativa, protocols i/o instruccions d'actuació s'han de seguir.

Totes les actuacions del centre educatiu estaran coordinades per la direcció del centre amb el suport de l'equip directiu, el claustre de professorat i tot el personal d'administració i serveis. La direcció del centre elaborarà el seu pla de contingència amb les mesures de seguretat i prevenció que corresponguen. Els equips directius de cada centre establiran els procediments interns per adaptar aquest pla de contingència i continuïtat al seu centre en funció de l'activitat a desenvolupar, tipus de centre, grandària, etc. Aquest pla es donarà a conèixer a tota la comunitat educativa.

La Inspecció d'Educació, els serveis i unitats de les direccions territorials i el Servei de Prevenció de Riscos Laborals del Personal Propi de la Generalitat donaran suport als centres en la implementació i el seguiment de les noves mesures establides en aquesta actualització i del pla elaborat.

Els protocols, procediments, instruccions i mesures preventives i protectores generats com a conseqüència de l'avaluació de riscos, en relació amb els riscos d'exposició a la COVID-19, seran addicionals i complementaris a la resta de mesures preventives implantades ja en el centre de treball amb motiu del compliment de la normativa en matèria de prevenció de riscos laborals. De totes aquestes mesures de prevenció i protecció haurà de ser informat el personal treballador, el personal alié al centre de treball i l'alumnat, a través del document informatiu SPRL_DIPRL_11 i els seus documents complementaris, així com de les instruccions internes que es generen, permetent així mateix la participació del personal en l'aplicació d'aquests.

Sense perjudici de les especificitats pròpies que puguin presentar puntualment els diversos centres educatius, dependències i espais en cadascun dels edificis, s'estableixen les instruccions generals i línies mestres següents que hauran de ser desenvolupades en profunditat per a **la reordenació de l'activitat**:

1. **Identificació dels recursos humans disponibles en cada centre educatiu.**
2. Detecció dels **serveis essencials** en el centre de treball i aquells llocs de treball prioritaris que garanteixen la continuïtat de l'activitat.
3. Identificació dels **recursos materials** i de les **condicions de seguretat** necessàries en el centre de treball.

4. **Coordinació d'activitats empresarials.** Identificació de les interaccions amb personal extern al centre i personal treballador concurrent al centre. Les empreses concurrents, a més de ser coneixedores del Pla de contingència del centre, hauran d'adaptar el seu Pla de prevenció en nom de la coordinació d'activitats en matèria de prevenció de riscos laborals. Per a això, s'establiran reunions obligatòries amb les empreses concurrents en les quals es garantisca la informació sobre: les distàncies de seguretat que s'hauran de respectar durant els treballs per a salvaguardar la salut de tot el personal treballador, els accessos alternatius per evitar aglomeracions amb el personal treballador del centre educatiu si el treball no es realitza fora de l'horari de treball del personal del centre, i totes aquelles pautes que el centre educatiu considere importants comunicar a l'empresa concurrent per a treballar de manera segura i evitar així el risc de contagis en les instal·lacions de treball.
5. **Verificació dels canals de compra, subministrament, ús, informació i manteniment** dels equips de protecció i altres recursos materials necessaris per als centres educatius. La Conselleria d'Educació, Cultura i Esport està subministrant als centres públics de titularitat de la Generalitat Valenciana i als centres privats concertats el material general de protecció individual necessari en aquesta fase que es recull en l'annex I, per a cobrir les necessitats de les fases de desescalada. S'haurà de fer la previsió de compra d'altres materials necessaris d'acord amb les especificitats del centre.
6. **Preveure les formes de comunicació del contingut del Pla.**

El Pla de contingència actualitzat per a l'inici de curs serà difós a les persones amb responsabilitats en la seua execució i a tots els delegats de prevenció. Així mateix, s'informarà del seu contingut al personal empleat públic, al Consell Escolar, a l'alumnat i a les famílies.

Es facilitarà una còpia del Pla actualitzat a la corresponent Direcció Territorial per a la informació dels Comitès de Seguretat i Salut i es publicarà en la pagina web del centre per al coneixement de tota la comunitat educativa.
7. **Designació de personal concret amb responsabilitat i decisió** perquè pugui vigilar el compliment de les mesures fixades en el Pla de contingència del centre de treball.

La persona responsable del centre per als aspectes que fan referència a la COVID-19 serà la directora o persona en qui delegue, que serà, preferentment, una persona membre de l'equip directiu. Aquesta persona haurà d'estar familiaritzada amb els documents relacionats amb els centres educatius i la COVID-19 vigents i amb els mecanismes de comunicació que hagen estat establits amb el personal sanitari responsable del seu àmbit territorial. La persona responsable COVID-19 actuarà com a interlocutora amb els serveis sanitaris a requeriment del centre de salut pública corresponent o per iniciativa pròpia quan haja de consultar algun assumpte.

El Pla de contingència haurà de ser revisat periòdicament de manera ordinària i quan s'incorporen noves activitats i s'hauran de numerar i datar les versions del pla, de manera que no existisca confusió amb documents anteriors. Aquesta revisió analitzarà les mesures adoptades i, si escau, les que hagen resultat ineficaces, a fi d'identificar i proposar noves mesures, iniciant així un cicle de millora continua. La Conselleria d'Educació, Cultura i Esport i l'INVASSAT garantirán la formació adequada per a la gestió de les línies mestres anteriors.

5. PLA DE CONTINGÈNCIA DEL CENTRE

5.1 UNITAT ADMINISTRATIVA / CENTRE DE TREBALL

Conselleria d'Educació, Cultura i Esport	
Codi de Centre: 03014125	Denominació: CEIP AMBRA
Adreça: Avda. Blasco Ibáñez, 5	Codi Postal: 03780
Localitat: Pego	Província: Alacant
Telèfon: 966 409 915	Correu electrònic: 03014125@gva.es

5.2 RESPONSABLE DE LA REDACCIÓ I APLICACIÓ DEL PLA

Cognoms, nom (directora del centre)	Bataller Martí, Patricia
Correu electrònic	bataller_pat@gva.es
Data d'actualització del Pla	18 setembre 2021

La direcció del centre podrà designar persones responsables per a tasques concretes d'implementació del Pla.

5.3 IDENTIFICACIÓ DE LES PERSONES RESPONSABLES DEL SEGUIMENT I CONTROL DE LA IMPLANTACIÓ DEL PLA DE CONTINGÈNCIA I CONTINUÏTAT EN LES DIRECCIONS TERRITORIALS.

Cognoms, nom (inspector del centre)	Sánchez Colodrero, Vicent
Correu electrònic	sanchez_viccol@gva.es
Direcció Territorial d'Alacant	

Aquesta funció es realitzarà mantenint una coordinació contínua amb la direcció del centre.

5.4 SUPORT TÈCNIC DEL SERVEI DE PREVENCIÓ DE RISCOS LABORALS, INVASSAT ASSIGNAT

Correus electrònics de contacte per a l'assessorament dels centres docents de la Conselleria d'Educació, Cultura i Esport:

CT Alacant	sec-ali.invassat@gva.es
Serveis Centrals	servprevencionriesgoslaborales@gva.es

5.5 PERSONAL RESPONSABLE DE LES DIFERENTS ÀREES PER A L'ELABORACIÓ I SEGUIMENT DEL PLA EN ELS SERVEIS CENTRALS DE LA CONSELLERIA I PERSONAL DE CONTACTE

SOTSSECRETARIA

Cognoms i nom:	Correu electrònic:
Coscollà Grau, Eva	coscolla_eva@gva.es
Sánchez Gutiérrez, Elena	sanchez_melgut@gva.es

DIRECCIÓ GENERAL DE PERSONAL DOCENT

Cognoms i nom:	Correu electrònic:
Herranz Ábalos, M ^a Ángeles	herranz_man@gva.es
Blasco Perepérez, Gisela	blasco_gis@gva.es

5.6 DESCRIPCIÓ DELS PRINCIPALS SERVEIS / ACTIVITATS ESSENCIALS DESENVOLUPATS QUE ES VEUEN AFECTATS:

En aquest apartat es descriuran les activitats previstes per a la Nova Normalitat en funció de les instruccions que es dicten per a l'organització i funcionament dels centres docents per al curs 2021-2022.

Enguany s'han publicat les resolucions del secretari autonòmic d'Educació i Formació Professional, per les quals s'aproven les instruccions per a l'organització i el funcionament dels centres que imparteixen cadascuna de les etapes i ensenyaments del sistema educatiu durant el curs 2021-2022.

5.7 IDENTIFICACIÓ D'ESCENARIS I ESTABLIMENT DE MESURES DE CONTINGÈNCIA.

El *Procediment d'actuació per als serveis de prevenció de riscos laborals davant l'exposició al SARS-CoV-2 de 16 de juliol de 2021* indica, en el paràgraf cinquè del seu primer apartat, que “correspon a les empreses avaluar el risc d'exposició en que es poden trobar les persones treballadores en cadascuna de les tasques diferenciades que realitzen i seguir les recomanacions que sobre el particular emeta el servei de prevenció, seguint les pautes i recomanacions formulades per les autoritats sanitàries”.

Les mesures preventives i protectores que s'han d'adoptar en el centre de treball per protegir el seu personal treballador segueixen totes les instruccions i recomanacions previstes per l'autoritat sanitària en tot moment i son addicionals i complementaries a la resta de mesures preventives implantades ja en el centre de treball amb motiu del compliment de la normativa en matèria de prevenció de riscos laborals.

Per al desenvolupament de l'activitat presencial en els centres educatius del personal docent i no docent de l'administració de la Generalitat s'han identificat els següents escenaris d'exposició, en els quals s'han planificat les mesures necessàries per a eliminar o minimitzar tot el possible la potencial exposició a la COVID-19, com han establert les autoritats sanitàries. Cal considerar que no tots els centres compten amb la totalitat de figures professionals; així, per exemple, alguns centres, a causa de les necessitats i característiques del seu alumnat, compten amb professionals que realitzen les seues funcions en el centre docent com ara personal educador, fisioterapeuta o intèrpret en llengua de signes, mentre que altres no.

Les persones treballadores poden ser situades en qualsevol dels 3 escenaris definits pel SPRL. S'haurà d'adaptar a l'àmbit educatiu el que s'estableix en el procediment citat amb anterioritat, no de manera permanent i general, sinó sempre en funció de la naturalesa de les activitats i de l'avaluació del risc d'exposició.

En els centres de treball considerem els següents escenaris:

 criteris per a la identificació dels possibles escenaris de risc		
 Escenari 1	 Escenari 2	 Escenari 3
 EXPOSICIÓ DE RISC	 EXPOSICIÓ DE BAIX RISC	 BAIXA PROBABILITAT D'EXPOSICIÓ
	<ul style="list-style-type: none"> • Personal educador d'Educació Especial • Personal fisioterapeuta • Personal educador d'Educació Infantil 	<ul style="list-style-type: none"> • Personal empleat públic en tasques administratives i atenció al públic. • Personal de l'equip directiu. • Personal docent. • Personal subaltern. • Personal de neteja (propri o d'empresa concurrent CAE). • Personal de manteniment (propri o d'empresa concurrent CAE). • Personal d'altres empreses concurrents (CAE). • Personal intèrpret de llengua de signes.
 REQUERIMENTS	 REQUERIMENTS	 REQUERIMENTS
	<ul style="list-style-type: none"> • Es requereix contacte amb l'SPRL per a qualsevol mesura tipus EPI. Serà necessària l'aplicació de mesures higièniques de protecció individual específiques. 	<ul style="list-style-type: none"> • Contactar amb l'SPRL per a qualsevol aclariment o consulta. Per al moment actual s'ha prescrit la utilització de mascare.

5.8 MESURES GENERALS

Les mesures preventives i protectores que finalment s'adopten en el centre de treball per a protegir el seu personal treballador han de seguir totes les instruccions i recomanacions previstes per l'autoritat sanitària en tot moment, en particular les Directrius de bones pràctiques en els centres de treball.

A aquest efecte considerem, principalment *les Mesures de prevenció, higiene i promoció de la salut davant la COVID-19 per a centres educatius en el curs 2021-2022*, de data 29 de juny de 2021 del Ministeri de Sanitat i el Ministeri d'Educació i Formació Professional, el *Protocol de Protecció i Prevenció davant la transmissió i contagi del SARS-CoV-2 per a centres educatius de la Comunitat Valenciana (Curs 2021-2022)*, de data 20 de juliol de 2021, de la Conselleria de Sanitat Universal i Salut Pública i de la Conselleria d'Educació, Cultura i Esport, i les mesures elaborades per l'INVASSAT, així com el document *Gestió de casos COVID-19 en els centres educatius d'ensenyaments no universitaris de la Comunitat Valenciana. Curs 2020-2021*, elaborat per la Conselleria de Sanitat Universal i Salut Pública, que continuarà en vigor mentre no se n'elabore una actualització.

El Pla de contingència de cada centre de treball ha de ser un document pràctic, preventiu, predictiu i reactiu, amb l'exposició clara i real de les mesures i compromisos que assumeix el centre de treball per a evitar el risc de contagi a les persones treballadores i a la ciutadania usuària del servei públic.

El començament del curs 2021-2022 ha de realitzar-se a partir d'una planificació que permeta, a més d'establir les mesures necessàries per a previndre i controlar la pandèmia, complir els objectius educatius i de sociabilitat, que afavorisquen el desenvolupament òptim de la infància i de l'adolescència, pal·liar la bretxa educativa generada, previndre el fracàs escolar, l'abandonament educatiu primerenc i garantir l'equitat.

S'hauran de considerar els següents **principis bàsics de prevenció**:

- A. Informació sobre el SARS-CoV-2 i la COVID-19
- B. Limitació o control del contacte interpersonal. La limitació del contacte físic es mantindrà:
 - De manera general, mantenint una distància interpersonal d'almenys 1,5 metres en les interaccions entre les persones adultes en el centre educatiu, i per part de l'alumnat quan es desplaça pel centre educatiu o estiga fora de l'aula, mantenint l'ús de la mascareta, independentment de la distància. Dins de les aules es mantindrà una distància d'1,2 metres;
 - Mitjançant l'ús obligatori de mascareta higiènica o quirúrgica a partir del primer curs d'Educació Primària independentment de la distància interpersonal, sense perjudici de les exempcions previstes en l'ordenament jurídic;
 - Conformant, si escau, grups de convivència estable, en l'àmbit dels quals no s'aplicaran criteris de limitació de distància.
- C. Aplicació de mesures de prevenció personal. La higiene adequada de mans i la higiene respiratòria (esternudar i tossir en la flexora del colze i utilització de mocadors de paper) son mesures bàsiques per a evitar la transmissió.

- D. Neteja i ventilació. La neteja i desinfecció d'aules, espais comuns i instal·lacions i, la ventilació freqüent dels espais de convivència seran objecte d'especial atenció.
- E. Gestió de casos. La protocol·lització per a un maneig inicial adequat d'una situació de sospita o de l'aparició d'un cas. Es tindrà en compte el document *Gestió de casos COVID-19 en els centres educatius d'ensenyaments no universitaris de la Comunitat Valenciana. Curs 2020-2021*, elaborat per la Conselleria de Sanitat Universal i Salut Pública, que continuarà en vigor mentre no se n'elabore una actualització.

5.8.1 INCORPORACIÓ PRESENCIAL DEL PERSONAL EMPLEAT PÚBLIC

1. El personal empleat públic que presta els seus serveis en els centres docents s'incorporarà al seu lloc de treball el dia 1 de setembre de 2021.

De conformitat amb el que s'indica en el document de 29 de juny de 2021 del Ministeri de Sanitat i del Ministeri d'Educació i Formació Professional, en el qual s'estableixen les *Mesures de prevenció, higiene i promoció de la salut davant la COVID-19 per a centres educatius en el curs 2021-2022*, en el *Protocol de Protecció i Prevenció davant de la transmissió i contagi del SARS-CoV-2 per a centres educatius de la Comunitat Valenciana (Curs 2021-2022)* de data 20 de juliol de 2020, de la Conselleria de Sanitat Universal i Salut Pública i de la Conselleria d'Educació, Cultura i Esport, i en el *Procediment d'actuació per als serveis de prevenció de riscos laborals davant l'exposició al SARS-CoV-2*, en la versió de 16 de juliol de 2021, el personal empleat públic que pertany als col·lectius definits pel Ministeri de Sanitat, en cada moment, com a grups vulnerables per a la COVID-19 (persones amb malaltia cardiovascular, inclosa hipertensió, malaltia pulmonar crònica, diabetis, insuficiència renal crònica, immunodepressió, càncer en fase de tractament actiu, malaltia hepàtica crònica severa, obesitat mòrbida, embaràs i majors de 60 anys) podrà incorporar-se sempre que la seua condició clínica estiga controlada i ho permeta, mantenint les mesures de protecció de manera rigorosa, excepte indicació mèdica de no incorporar-se, informant els equips directius del centre de la seua condició de vulnerabilitat. En cas de dubte, el Servei de Prevenció de Riscos Laborals avaluarà la situació clínica d'aquest personal, i emetrà el corresponent informe.

En tot cas, cal considerar allò indicat a la guia d'actuació per a la gestió de la vulnerabilitat i el risc en àmbits no sanitaris que figura a l'annex III del *Procediment d'actuació per als serveis de prevenció de riscos laborals davant l'exposició al Sars-CoV-2* publicat pel Ministeri de Sanitat (16 de juliol de 2021).

2. Tot el personal treballador del centre educatiu verificarà diàriament el seu estat de salut abans d'acudir al centre, la qual cosa

suposarà la realització de la presa de temperatura corporal. No podran incorporar-se al seu lloc de treball les persones que presenten a casa qualsevol simptomatologia (tos, febre, dificultat en respirar, etc.) que poguera estar associada amb la COVID-19. En aquest cas s'haurà de contactar amb el telèfon d'atenció a la COVID-19 (900 300 555) i amb el centre de salut (figura en la targeta SIP) que li pertanga. També es pot sol·licitar consulta a través de cita web (<https://coronavirusautotest.san.gva.es/cita-coronavirus-registro-va.html>). No s'haurà d'acudir al centre educatiu fins que el personal sanitari de referència confirme l'absència de risc per a la mateixa persona i per a la resta de l'alumnat.

S'informarà d'aquesta circumstància al centre.

Tampoc podran incorporar-se al seu lloc de treball les persones que estiguen en aïllament domiciliari a causa d'un diagnòstic per la COVID-19, o que es troben en quarantena domiciliària per haver tingut contacte estret amb alguna persona amb símptomes o diagnosticada de la COVID-19.

5.8.2 INCORPORACIÓ DE L'ALUMNAT

1. Després de la situació de crisi sanitària i social viscuda, l'acolliment de l'alumnat serà un aspecte clau que cal cuidar, sobretot per a l'alumnat amb situacions de major vulnerabilitat emocional i social, i s'ha de tractar d'evitar que es donen situacions d'estigmatització en relació a la COVID-19.
2. Durant el curs 2021-2022, els centres hauran d'extremar les mesures de salut i seguretat com a conseqüència dels possibles escenaris que es puguin produir d'acord amb l'evolució de la situació sanitària provocada per la COVID-19. En aquest sentit, per col·laborar amb el compliment de les normes de salut i d'higiene per a l'alumnat, d'acord amb els protocols determinats pel Pla de contingència del centre, les famílies o l'alumnat mateix, en cas de ser major d'edat, hauran de complimentar un compromís de col·laboració i de compliment dels requisits per accedir al centre educatiu, que s'adjunta com a annex III.
3. S'indicarà a les famílies que no pot acudir al centre l'alumnat amb símptomes compatibles amb la COVID-19 o diagnosticat de la COVID-19, o que es trobe en període de quarantena domiciliària per haver tingut contacte amb alguna persona amb símptomes o diagnosticat de la COVID-19. Per a això, les famílies o l'alumnat mateix en cas de ser major d'edat, vigilaran l'estat de salut de

l'alumnat i realitzaran presa de temperatura tots els dies abans d'eixir de casa per anar al centre educatiu. A més, els centres estaran equipats amb termòmetre per si fora necessària la seua utilització.

Si es presenta a casa qualsevol simptomatologia (tos, febre, dificultat en respirar, etc.) que poguera estar associada amb la COVID-19, s'haurà de contactar amb el telèfon d'atenció a la COVID-19 (900 300 555) i amb el centre de salut (figura en la targeta SIP) que li corresponga. També es pot demanar consulta a través de cita web (<https://coronavirusautotest.san.gva.es/cita-coronavirus-registro-va.html>). S'informarà d'aquesta circumstància al centre. L'equip mèdic corresponent indicarà quan pot reprendre l'activitat educativa presencial.

4. L'alumnat que presenta condicions de salut que el fa més vulnerable a la COVID-19 (com, per exemple, malalties cardiovasculars, diabetis, malalties pulmonars cròniques, càncer, immunodepressió o hipertensió arterial i, en general, malalties cròniques d'alta complexitat que puguen ser agreujades pel SARS-CoV-2) podrà acudir al centre, sempre que la seua condició clínica estiga controlada i ho permeta, i mantenint mesures de protecció de manera rigorosa, excepte indicació mèdica de no assistir-hi. Es valoraran de forma conjunta per la família, o per l'alumnat mateix en el cas de ser major d'edat, i per l'equip mèdic corresponent, les implicacions de reprendre l'activitat educativa presencial en el centre educatiu.
5. A l'efecte del protocol per a la prevenció i control de l'absentisme escolar i del nombre màxim de faltes d'assistència permeses, les absències derivades de l'aplicació de les anteriors mesures es consideraran sempre justificades.

5.8.3 INSTRUCCIONS I CANALS DE COORDINACIÓ

1. La direcció del centre establirà els canals de comunicació amb el centre educatiu perquè **qualsevol personal empleat públic i l'alumnat que presente simptomatologia** que poguera estar associada amb la COVID-19, així com aquell que ha estat en **contacte estret** sense guardar la distància de seguretat d'1,5 metres o d'1,2 metres dins de les aules durant un temps d'almenys 15 minuts i sense utilitzar mascareta, ho comuniqui.
2. S'assegurarà un **procediment per a separar l'alumnat o el personal treballador** amb símptomes en el centre educatiu i un procediment d'informació a les famílies. S'habilitarà una **dependència o local d'aïllament temporal, "l'espai COVID-19"**, en cada centre educatiu, dotada dels recursos materials necessaris.

Quan l'alumnat inicié símptomes o aquests siguen detectats per personal del centre durant la seua jornada escolar, s'avisarà la persona responsable COVID-19 del centre. Es facilitarà una mascara quirúrgica per a l'alumnat de 6 o mes anys, si es possible a partir de 3 anys, sempre que no existisca contraindicació per a la seua utilització, i una altra per a la persona adulta que el cuide fins que arriben els seus progenitors o tutors i, per si l'alumnat no es pot posar una mascara quirúrgica, es disposarà de mascares de protecció autofiltrants FFP2 sense vàlvula (EN 149:2001 + A1:2009), de pantalles facials i de bates d'un sol us. Tot el material de protecció haurà de disposar-se dins d'una caixa estanca. Es portarà la persona afectada a una sala d'ús individual, l'espai COVID, triada prèviament, pròxima a un lavabo, que dispose de ventilació adequada i amb una paperera de pedal amb bossa en que s'ha de tirar la mascara i els mocadors d'un sol us. Es procurarà que en aquest espai hi haja el mínim de material possible i s'hagen retirat tots els objectes que puguen dificultar després una bona neteja. S'avisarà la família que ha de contactar amb el seu centre de salut o amb el **telèfon de referencia 900300555** perquè s'avalue el seu cas. S'evitarà que altres persones del centre entren en contacte amb aquest alumnat. La recollida de l'alumnat per part de la família es realitzarà al mes prompte possible i a l'entrada del centre i es procurarà que el transport siga en vehicle particular i no en transport públic col·lectiu.

Les persones treballadores que inicien símptomes es retiraran a un espai separat i es posaran una mascara quirúrgica. Contactaran amb el seu centre de salut, amb el Servei de Prevenció de Riscos Laborals o amb el telèfon de referencia 900300555 i seguiran les seues instruccions.

En el cas de percebre que la persona que inicia símptomes esta en una situació de gravetat o te dificultat per a respirar, s'avisarà el 112.

El centre es posarà a la disposició dels serveis assistencials i de salut pública per facilitar la informació que es requerisca per a organitzar la gestió adequada de possibles casos i l'estudi i seguiment de contactes.

En tot cas, s'aplicarà el que s'ha establert en el document *Gestió de casos COVID-19 en els centres educatius d'ensenyaments no universitaris de la Comunitat Valenciana. Curs 2020-2021*, que continuarà en vigor mentre no se n'elabore una actualització.

3. S'haurà de proporcionar **informació i formació a l'alumnat i al personal del centre** sobre les mesures contemplades en el Pla de contingència del centre. Els CEFIRE i l'INVASSAT organitzaran la formació adequada per al personal docent responsable COVID-19 dels centres educatius.
- Es garantirà un canal de comunicació d'informació sobre les mesures que s'hauran de prendre.
 - S'informarà i formarà a les persones treballadores del centre sobre els riscos de contagi i la propagació de la COVID-19, amb especial atenció a les vies de transmissió i a les mesures de prevenció i protecció adoptades pel centre.
 - Es recomana realitzar un recordatori a l'inici del matí sobre les mesures bàsiques fins que les noves rutines siguin assumides per la comunitat escolar.
 - Es recordaran també a l'entrada i a l'eixida del centre les indicacions sobre l'horari d'entrada, l'acompanyament de familiars a l'entrada, els mitjans de protecció respiratòria adequats per a estar en el centre, o la desinfecció de mans a l'entrada, entre altres.
 - S'informarà a través de diversos mitjans sobre les mesures d'higiene personal, la periodicitat de la higiene de mans en el centre, mesures d'etiqueta respiratòria, la necessitat d'evitar compartir objectes (material escolar) o d'establir neteja després de l'ús d'utillatge i/o eines, i de la distància de seguretat que s'ha de mantindre.
 - La formació de l'alumnat també es fonamenta per a la prevenció del virus. L'alumnat rebrà educació per a la salut per possibilitar una correcta higiene de mans i respiratòria i l'ús adequat de la mascareta.

5.8.4 INSTRUCCIONS GENERALS QUE S'HAN DE GARANTIR PER A LA PREVENCIÓ DE LA COVID-19

A) DESPLAÇAMENTS

S'hauran de desenvolupar les següents instruccions, ordres i/o indicacions:

a) En el desplaçament al/del centre educatiu:

- **Com a norma general, es mantindrà una distància interpersonal d'almenys d'1,5 metres** en les interaccions entre les persones de la comunitat escolar en tot el recinte educatiu.
- Es fomentarà, amb la finalitat de limitar els contactes, el transport actiu (desplaçament a peu o amb bicicleta) al centre educatiu; per a això, es promocionaran rutes segures en col·laboració amb els ajuntaments, i es facilitaran aparcaments de bicicletes.
- Les mesures a seguir per al servei complementari del **transport escolar col·lectiu** son:

Ús de mascaretes. L'ús de la mascareta es obligatori a partir de primer curs d'Educació Primària, i està recomanat per a majors de 3 anys,

durant el trajecte fins a arribar al centre educatiu o parada. Es recomana que el servei de transport, amb la coordinació del centre educatiu, dispose de mascare per a proporcionar-les a l'alumnat en cas que siga necessari (oblit, deterioració, caiguda a terra, etc.).

No serà obligatori en els següents supòsits:

- a) Persones que presenten algun tipus de dificultat respiratòria que pugui veure's agreujada per l'ús de mascara.
- b) Persones en les quals l'ús de mascara resulte contraindicat per motius de salut degudament justificats, o que, per la seua situació de discapacitat o de dependència, presenten alteracions de conducta que facen inviable la seua utilització.
- c) Causa de força major o situació de necessitat.

En aquests supòsits es poden habilitar les primeres files del vehicle per a aquests usuaris, mantindre la distancia de seguretat entre els seients, o facilitar qualsevol altre mecanisme que resulte viable (mampares i altres).

Assignació de seients. S'assignarà i s'organitzarà la distribució de l'alumnat dins del transport limitant les interaccions físiques, prestant especial atenció a l'habilitació d'espais per a persones amb discapacitat. L'assignació de seients es fixarà a principi de curs i quedarà reflectida en un document per part de la persona acompanyant del servei i es mantindrà durant tot el curs acadèmic. L'alumnat usuari de transport esperarà en les parades, mantenint la distancia física i en ordre per a accedir al vehicle en fila i per la porta de davant. Es reservarà l'inici de la cua per a les persones que ocuparan els seients de darrere. La baixada es farà en ordre invers, sense aglomeracions i evitant contactes.

S'hauran de coordinar els horaris de les rutes i dels centres escolars per a optimitzar el temps en les entrades i les eixides del centre.

Neteja, desinfecció i ventilació en els vehicles. L'alumnat, abans de pujar i baixar del vehicle, haurà de desinfectar-se les mans amb gel hidroalcohòlic. L'empresa haurà de disposar de gel hidroalcohòlic, en coordinació amb el centre educatiu, i serà l'encarregada de dur a terme les mesures de seguretat, neteja, ventilació i desinfecció del vehicle entre torns o rutes, seguint la normativa vigent referida a l'ús dels productes autoritzats per les autoritats sanitàries.

En el supòsit que s'haja notificat algun cas de COVID-19 en una persona usuària del servei, l'empresa haurà d'aplicar les mesures de desinfecció, segons normativa vigent.

b) Entrades i eixides al centre educatiu.

- S'ha d'efectuar l'entrada i eixida escalonada del centre educatiu o, si es el cas, s'han d'arbitrar mesures organitzatives com 'entrada al recinte per portes o espais diferenciats o altres mesures que permeten evitar aglomeracions en les entrades i eixides al recinte escolar.

HORARI ENTRADES-EIXIDES CEIP AMBRA

Hora		Porta principal	Porta Infantil
Entrada	Eixida		
09:00h	13:55h (12:55h en setembre i juny)	2 PRI 3 PRI 4 PRI	3 INF 5 INF A 1 PRI
09:05h	14:00h (13:00h en setembre i juny)	5 PRI 6 PRI	2 INF 4 INF 5 INF B

- Per a l'alumnat menor acompanyat de familiars pot resultar d'interès pràctic assenyalar una distància a 2 o mes metres a l'accés al recinte des d'on poder deixar aquest alumnat perquè accedisca de manera autònoma al centre. Si es necessari, s'organitzaran cues amb senyalització de la distància recomanada.

c) Desplaçaments pel centre educatiu.

- Es reduiran al mínim els desplaçaments de grups d'alumnat pel centre, facilitant en la mesura que siga possible que el professorat siga qui acudisca a l'aula de referència.
- El transit d'alumnat per l'interior de l'edifici i per les escales es farà de forma ordenada i mantenint la distància de seguretat. Es recomana senyalitzar línies de separació en el centre dels corredors i indicar la conveniència de circular sempre per la zona indicada per a cada direcció ("carril o camí dret"). Es procedirà d'igual forma en les escales i s'indicarà la recomanació, en la mesura del possible, de no tocar els passamans o baranes. En les escales es pot recomanar deixar una distància de quatre escalons entre persones que pugen o baixen.
- Es procurarà l'accés ordenat a les aules, que estaran obertes, mantenint la distància de seguretat (1,2 metres) entre l'alumnat assistent. Es recomana prioritzar, sempre que siga possible, l'ús dels espais a l'aire lliure per a la realització de les activitats educatives i d'oci. L'ús del pati durant el temps d'esbarjo o en les activitats programades en aquest es realitzarà de forma esglaonada

per evitar aglomeracions i garantir la distància de seguretat tant a l'entrada com a l'eixida de l'aula. A més, es realitzarà la distribució de l'alumnat per sectors, i es reforçarà la vigilància del temps de pati. L'ús del pati per diferents grups de convivència estable s'organitzarà garantint la distància de seguretat i evitant el contacte entre diferents grups, excepte en l'escenari de nova normalitat, en el qual es permetrà la interacció entre grups del mateix curs, sobretot en activitats a l'aire lliure.

B) EN EL CENTRE EDUCATIU

1. Tasques de gestió administrativa i reunions imprescindibles amb personal alié al centre que s'hagen de realitzar en el centre educatiu.

S'ha de prioritzar la comunicació amb les famílies per telèfon, correu electrònic, missatges o correu ordinari, i s'han de facilitar les gestions telemàtiques.

Les famílies podran entrar a l'edifici escolar en el cas que el professorat o l'equip directiu així ho considere, complint sempre les mesures de prevenció i higiene, i en cap cas si presenten qualsevol símptoma compatible amb la COVID-19.

En el cas que siga necessària l'atenció presencial, s'establirà un sistema de cita prèvia, indicant-hi el dia i l'hora d'atenció.

Totes les persones que entren al centre tindran l'obligació d'utilitzar mascara respiratòria.

Es facilitaran unes instruccions amb recomanacions d'higiene personal de mans abans de l'entrada al centre. Aquestes indicacions hauran de seguir-se ja que hauran sigut establides pel centre.

S'hauran de restringir els moviments de personal alié el màxim possible, i el públic en general haurà de quedar-se en l'exterior de l'edifici i guardar la distància de seguretat.

En la mesura que siga possible es procurarà generar itineraris de recorregut en els edificis, com ara marcar sentits de recorregut en corredors (anada/tornada), us d'escaleres (nomes pujada/nomes baixada), accessos (en portes diferenciades d'entrades i eixides), portes (personal o usuaris), i altres similars, per a evitar que les persones es creuen. S'elaborarà una instrucció en la qual s'establirà la regulació de la circulació de les persones en el centre.

2. Instruccions generals sobre mesures de protecció i higiene individual en el centre educatiu.

Respecte a l'ús de mascaretes s'atendrà al que es disposa en l'apartat D2 del *Protocol de protecció i prevenció contra la transmissió i contagi del SARS-CoV-2 per a centres educatius de la Comunitat Valenciana. Curs 2021-2022*, de data 21 de juliol, elaborat per la Conselleria de Sanitat Universal i Salut Pública i la Conselleria d'Educació, Cultura i Esport i, si es el cas, en les posteriors actualitzacions.

La mascareta indicada per a població sana serà la de tipus higiènica i, sempre que siga possible, reutilitzable, complint amb els requisits essencials establits en l'article 5.1 de l'Ordre CSM/115/20219 (UNE 0064-1:2020, UNE 0064-2:2020, UNE 0065:2020 o UNE-CWA 17553:2020).

Segons les diferents etapes educatives han de tindre's en compte diferents consideracions:

Alumnat:

- *Educació Infantil*: la mascareta no és obligatòria.
- *Educació Primària*: La mascareta és obligatòria.
- En el transport escolar col·lectiu el seu ús es recomanable per les persones majors de 3 anys i obligatori per a l'alumnat que curse ensenyaments a partir de 1r de Primària.

Personal empleat públic del centre:

L'ús de mascaretes higièniques o quirúrgiques es obligatori per a tot el personal empleat públic del centre.

- **El centre comptarà amb mascaretes quirúrgiques o mascaretes autofiltrants FFP2 sense vàlvula (EN 149:2001 + A1:2009) per a utilitzar en el cas que algú inicié símptomes**, mentre s'activa el seu aïllament i l'aplicació del protocol de gestió de casos.
- A més, comptarà amb **mascaretes higièniques, quirúrgiques o autofiltrants FFP2 per a tot el personal del centre i, en cas de necessitat, disposarà de mascaretes higièniques/quirúrgiques** per a l'alumnat (oblit, deterioració o altres circumstàncies).
- **En general, no serà recomanable el seu ús** en menors de 3 anys (contraïndicat en menors de 2 anys per risc d'asfíxia), persones amb dificultat respiratòria que pugui veure's agreujada per l'ús de mascareta, persones amb discapacitat o amb situació de dependència que els impedisca ser autònoms per a llevar-se la mascareta, persones que presenten alteracions de conducta que fa-

cen inviable la seua utilització, quan es desenvolupen activitats que dificulten o impedisquen la utilització de mascare i quan les persones estiguen soles.

- El personal que atenga alumnat amb discapacitat auditiva podrà utilitzar, a mes, aquelles mascare semitransparents que acomplisquen amb la norma UNE 0065:2020, les quals es consideren com una mascara higiènica, sempre que l'alumnat al qual atenga porte mascara higiènica o quirúrgica.
- El personal alié al centre de treball, el personal concurrent en el centre de treball, l'alumnat i tot el personal treballador del centre haurà de portar mascara de protecció respiratòria, amb les excepcions indicades anteriorment. El seu us de manera adequada es una mesura complementaria i no ha de ser un reemplaçament de les mesures preventives establides, per exemple, distanciament físic, etiqueta respiratòria, higiene de mans i evitar tocar-se la cara, el nas, els ulls i la boca, ja que un mal us pot comportar mes risc de transmissió.
- S'hauran de garantir els equips de protecció respiratòria per al personal treballador del centre educatiu.
- L'ús de guants no es recomanable de manera general, però si en els casos de manipulació de paper, maquinaria, aliments, canvi de bolquers i tasques de neteja.
- S'ha de realitzar una higiene de mans de manera freqüent i meticulosa, durant almenys 40 segons, amb aigua i sabó preferentment. Si no es possible llavar-se correctament les mans, complementàriament es podrà utilitzar la desinfecció durant 20 segons amb gel hidroalcohòlic.
- La higiene de mans s'ha de realitzar, almenys, a l'entrada i l'eixida del centre educatiu, abans i després del pati i de menjar i sempre després d'anar al lavabo i, en tot cas, un mínim de cinc vegades al dia.
- S'haurà de garantir la disponibilitat de sabó, de paper d'un sol us i de gel hidroalcohòlic.
- S'indicaran també les instruccions que s'han de seguir per a la correcta rentada de mans i la ubicació dels gels hidroalcohòlics (entrada del centre, banys, entrada de les aules o portes interiors d'entrada del pati o gimnàs, entrades a la cuina, a l'interior de les sales de reunions o del professorat, etc.).
- Cal evitar tocar-se el nas, els ulls, la boca i la mascareta, ja que les mans faciliten la transmissió. Cal evitar donar-se la ma.
- En tossir o esternudar, cal no retirar-se la mascareta, i cal cobrir-se la boca i el nas amb el colze flexionat. S'han d'usar mocadors d'un sol us per a eliminar secrecions respiratòries, que s'han de llançar després del seu us a una paperera amb bossa i, si pot ser, amb tapa i pedal, i realitzar una posterior higiene de mans.
- S'establirà també la gestió de residus i els mitjans materials necessaris (poals de fem, quan resulte possible amb tapa i pedal).
- Es disposarà de tota la cartelleria necessària, imprescindible per a oferir el màxim d'informació general, i s'establiran les zones i dependències dels centres educatius, de forma que permeta a tot el personal treballador del centre, a l'alumnat i al personal alié al centre seguir les mesures de prevenció de contagis de la COVID-19 establides. S'ha de mantindre una distancia interpersonal d'almenys 1,2 metres dins de les aules i d'almenys 1,5 fora de les aules.

3. Instruccions generals sobre mesures de protecció col·lectives

– Interaccions amb persones externes a l'organització del centre educatiu.

- Es reduirà el nombre d'interaccions amb personal alié a l'organització i visites al centre d'altres professionals excepte les estrictament imprescindibles. En cas necessari, es facilitarà que l'acció pugui desenvolupar-se de manera telemàtica. S'evitaran els gestos d'afecte o de cortesia social amb les persones que suposen contacte físic, fins i tot el fet de donar la ma.
- Durant el període d'incorporació progressiva en el centre del nou alumnat d'Educació Infantil no estarà permesa la participació i la col·laboració de les persones progenitores o altres familiars dins de l'aula.
- Si determinat alumnat del centre amb necessitat específica de suport educatiu disposa d'una persona assistent personal reconeguda per la Conselleria d'Igualtat i Polítiques Inclusives, o rep col·laboració de personal de la Fundació ONCE o d'una altra fundació o associació externa al centre, aquest personal només tindrà contacte directe amb l'alumnat al qual assisteix, utilitzarà mascara higiènica i haurà de mantindre amb la resta de l'alumnat la distància mínima interpersonal d'1,5 metres.

• S'ha de prioritzar la comunicació amb les famílies per telèfon, correu electrònic, missatges o correu ordinari, i s'han de facilitar les gestions telemàtiques.

- Les famílies podran entrar a l'edifici escolar en cas que el professorat o l'equip directiu així ho considere, complint sempre les mesures de prevenció i higiene, i en cap cas si presenten qualsevol símptoma compatible amb COVID-19.
- Els esdeveniments esportius o les celebracions que hagen de realitzar-se en el centre educatiu s'han de realitzar sempre que sigui possible a l'aire lliure i d'acord amb les mateixes condicions que els actes homòlegs en l'àmbit comunitari.

– Reorganització dels espais i grups educatius del centre.

- La situació generada per la crisi sanitària derivada de la COVID-19 fa necessari establir una organització extraordinària de la confecció de grups d'alumnat com a conseqüència de la necessitat d'adaptar-la a les mesures de prevenció, higiene i promoció de la salut davant la COVID-19. Entre aquestes mesures s'inclou la possibilitat de constituir **grups de convivència estable (GCE)** per a l'alumnat de menor edat, ates que es l'opció que millor pot garantir la traçabilitat i la gestió dels casos de contagis que es puguin produir i, al mateix temps, permet que les xiquetes i els xiquets d'aquestes edats puguin socialitzar i jugar entre ells, ja que es impossible, a mes de contraproductiu, que en aquestes edats s'intente que estiguen en el centre mantenint tot el temps la distància social d'1,2 m.

- En Educació Infantil i en Educació Primària, els centres s'organitzaran obligatòriament en **grups de convivència estable (GCE)** de l'alumnat, en els quals no s'aplicaran els criteris de limitacions de distància i d'acord amb la ràtio establida per la normativa vigent a la Comunitat Valenciana.

En l'escenari de nova normalitat es permet la interacció entre grups d'un mateix curs sobretot en activitats a l'aire lliure (pati, activitats esportives, projectes...). D'aquesta manera es flexibilitza la limitació de contactes, però es manté la limitació d'altres interaccions mentre s'estiga en un escenari de convivència amb el SARS-CoV-2, que encara no es de normalitat completa (nova normalitat).

- En aquest sentit, la distribució de grups per al curs 2021-2022 serà la següent:

GRUP	NÚMERO D'ALUMNAT	TOTS ELS GRUPS SÓN GRUPS DE CONVIVÈNCIA ESTABLE (GCE)
2 INF	14	
3 INF	20	
4 INF	23	
5 INF A	13	
5 INF B	11	
1 PRI	24	
2 PRI	19	
3 PRI	25	
4 PRI	19	
5 PRI	21	
6 PRI	22	

- Els centres utilitzaran les aules/espais mes grans per a situar els grups amb un major nombre d'alumnat.
- L'alumnat dels grups de convivència estable podrà socialitzar i jugar entre si, sense haver de mantindre la distància interpersonal de manera estricta. Aquests GCE hauran d'evitar la interacció amb altres grups del centre educatiu, limitant al màxim el nombre de contactes. El personal docent i no docent que no forme part del grup de convivència estable i interaccione amb aquest mantindrà les mesures de prevenció personal establides al punt D2 del *Protocol de protecció i prevenció contra la transmissió i contagi del SARS-CoV-2 per a centres educatius de la Comunitat Valenciana. Curs 2012-2022*, de data 21 de juliol, elaborat per la Con-

selleria de Sanitat Universal i Salut Pública i la Conselleria d'Educació, Cultura i Esport i, si es el cas, en les posteriors actualitzacions.

- El personal educador d'Educació d'Infantil, el personal educador d'educació especial, el personal fisioterapeuta i el personal intèrpret de llengua de signes podrà interactuar amb més d'un alumne o alumna de diferents grups en el centre amb les mesures de protecció que es determinen per a cada circumstància. En general, es recomana usar roba/bata que pugui ser llavada diàriament a temperatura de 60° i s'extremaran les mesures higièniques de rentada de mans després de canvi de bolquer, neteja de secrecions, etc.
- Per reduir al mínim els desplaçaments de l'alumnat en el centre, cada grup tindrà la seua aula de referència i en general serà el professorat el que es desplaça.
- L'àrea d'Educació Física s'impartirà, preferentment, a l'aire lliure. Es podrà practicar activitat física i modalitats esportives individuals, d'equip i de contacte respectant les mesures de sanitat i d'higiene establides per les autoritats sanitàries, especialment el manteniment de la distància mínima de seguretat quan siga possible, la higiene de mans i l'etiqueta respiratòria.
- Quan no es pugui mantindre la distància mínima interpersonal, s'evitaran aquelles activitats en el centre educatiu que comporten la barreja de l'alumnat de diferents grups de convivència estable o classes.

– **Mesures addicionals per a educació especial**

- Els Centres d'Educació Especial s'organitzaran per tutories i, a més, hauran de crear «nuclis de convivència» per etapes o segons el criteri que establisca la direcció de cada centre. L'alumnat d'un mateix nucli de convivència podrà compartir activitats en grup, pati, menjador, etc. El nombre total d'alumnat per nucli de convivència serà, aproximadament, de 20 alumnes.
- Els centres que compten amb més d'un o d'una fisioterapeuta assignaran a cada professional alumnat d'un mateix nucli de convivència. En els centres que compten amb una única persona fisioterapeuta, aquesta atindrà tot l'alumnat designat. El personal educador d'educació especial compartit amb diversos grups realitzarà les seues funcions de manera fixa en els agrupaments que es determine, d'un mateix «nucli de convivència».
- Els mestres i les mestres de Pedagogia Terapèutica de suport i els mestres i les mestres d'Audició i Llenguatge realitzaran la seua intervenció sempre amb l'alumnat del mateix nucli de convivència.
- Les unitats específiques d'educació especial en centres ordinaris es configuraran com un grup de convivència estable i serà atès pel personal específic que està adscrit a les esmentades unitats. Si l'equip educatiu ho considera adequat, podrà determinar si l'alumnat d'aquestes unitats forma part del grup estable de la unitat específica o, si es el cas, del grup estable de l'aula ordinària, tenint en compte els recursos personals de que disposa. En funció del grup estable de convivència que es determine, es podrà:

a) Si es determina la participació d'alumnat en el grup estable de convivència de l'aula ordinària i l'organització de la unitat ho permet, el personal de la unitat específica que no assumeix la tutoria podrà oferir suport directe a l'alumnat dins o fora de l'aula ordinària, sempre que es pugui garantir la distància mínima interpersonal i l'ús de mascareta. En aquest cas, el personal no formarà part del grup estable de convivència de la unitat i s'haurà de regir per les mateixes condicions establides per a la resta del personal especialista.

b) Si s'acorda que el grup estable siga la unitat específica, l'alumnat podrà participar en les activitats del grup de referència establides en el seu PAP (Pla d'Actuació Personalitzat) sempre que es tinguin en compte les mesures de prevenció establides amb caràcter general i es prioritze l'activitat a l'aire lliure.

- Limitació de contactes

- S'organitzarà l'entrada i l'eixida de manera que un membre del personal acompanyarà cada alumne o alumna a la seua aula de referència, si no es autònom per a anar-hi sol o sola.
- S'assignarà un lavabo per cada 1-2 grups, si es possible. Si no, s'intensificarà la neteja i la desinfecció.
- Quan s'hagen de produir desplaçaments pel centre educatiu, es comptarà amb un horari i una organització que possibiliten que els grups no coincidisquen alhora en els desplaçaments.
 - Mesures de prevenció personal
- Es recomana intensificar la higiene de mans (amb aigua i sabó) assegurant els següents moments: a l'entrada i a l'eixida del centre educatiu, després d'esternudar o mocar-se, en canviar d'espai o d'activitat, abans i després de menjar, després d'anar al lavabo i sempre que hi haja brutícia visible. L'alumnat rebrà educació per a la salut per possibilitar una correcta higiene de mans i respiratòria i l'ús adequat de la mascareta.
- Es recomana evitar la utilització de gel hidroalcohòlic en xiquets i xiquetes que es fiquen sovint les mans a la boca. Cal tindre precaució de no deixar el gel accessible sense supervisió.
- No es recomana l'ús de mascara en el centre educatiu ni per a menors de tres anys (contraindicat en menors de 2 anys per risc d'asfíxia) ni en persones amb discapacitat o amb situació de dependència que els impedisca ser autònomes per a llevar-se la mascara o persones que presenten alteracions de conducta que facen inviable la seua utilització i el seu ús adequat.
- És important consolar l'alumnat, i pot ser freqüent la necessitat de tindre'l en braços o tindre una interacció pròxima amb l'alumnat per a la seua adequada atenció. Quan l'alumnat no utilitze mascareta, i no es pugui mantindre la distància interpersonal, caldrà indicar l'ús de mascareta quirúrgica o autofiltrant per part del personal, en funció de l'avaluació del risc de cada cas per part del Servei de Prevenció de Riscos Laborals.
- En el cas de les persones treballadores, es recomana portar el cabell recollit i evitar l'ús d'anells, polseres, arracades i penjolls.

- En la mesura que siga possible, cal utilitzar roba de treball que es llave diàriament a alta temperatura.
 - Ventilació del centre
- Ates que la ventilació es una de les mesures mes eficaces per a minimitzar la transmissió, i que es recomana ventilar sovint, com a mínim tres vegades al llarg de la jornada escolar; cal tindre una precaució especial en aquests grups d'alumnes per a evitar accidents.

– **Mesures addicionals en Educació Infantil**

- S'aplicaran les mesures contemplades per als Centres d'Educació Especial, i a mes:
 - Com que l'alumnat no porta mascareta i no es pot respectar la distancia, es recomana l'ús de mascareta quirúrgica o autofiltrant per part del professorat, en funció de l'avaluació del risc de cada cas per part del Servei de Prevenció de Riscos Laborals.
 - Per a les migdiades, es recomana col·locar els matalassets intercalant la direcció en la qual es col·loca l'alumnat (cap i peus en diferent direcció). Es farà un canvi diari de llençols o coixins, o cadascú utilitzarà els seus propis, canviant-los almenys setmanalment i sempre que estiguen bruts.
 - Tots els grups d'alumnat d'Educació Infantil de primer cicle es configuraran obligatòriament com a grups de convivència estable.
 - Després del canvi de bolquer es desinfectarà el canviador entre l'alumnat, o s'utilitzarà un canviador personal per a cada xiquet o xiqueta.
 - És important consolar els xiquets i xiquetes que ploren, que estiguen tristos o amb ansietat. A l'hora d'agafar-los en braços, llavar-los o alimentar-los es recomana augmentar la protecció, en la mesura que siga possible, mitjançant una higiene de mans freqüent; rentada de les parts que hagen estat en contacte amb líquids corporals; evitant tocar-se els ulls; canviant, sempre que siga possible, la roba tacada per líquids corporals i realitzar la llavada de mans abans i després de manipular aliments o ajudar a menjar.
 - Incorporar la rutina de la rentada de mans en les activitats pedagògiques. Es poden utilitzar com a suport cartells visuals que ajuden a recordar el procés.
 - Durant el període d'incorporació progressiva en el centre del nou alumnat d'Educació Infantil no estarà permesa la participació i la col·laboració de les persones progenitores o familiars dins de l'aula.

- **Protocol per al servei de menjador escolar.**

- Abans de menjar s'ha de realitzar una **correcta rentada de mans amb aigua i sabó**. Aquesta maniobra s'haurà de repetir a la finalització d'aquesta activitat. A més, s'han de posar a la disposició de l'alumnat dispensadors de gel hidroalcohòlic o desinfectant amb activitat viricida autoritzats i registrats pel Ministeri de Sanitat, si es necessari.
- El personal de menjador ha de recordar i reforçar el missatge de **no compartir aliments, ni estris, ni begudes**.
- En el menjador escolar hi haurà **cartells informatius** sobre les normes per al personal usuari i els recordatoris de **mesures d'higiene personal** (etiqueta respiratòria, higiene de mans, distanciament i us de mascaretes).
- S'han d'assignar llocs fixos durant tot l'any per a l'alumnat i garantir l'estanquitat en el cas dels grups de convivència estable. Quan en el mateix torn de menjador participe més d'un grup de convivència, s'haurà de mantindre una distància d'almenys 1,5 m entre els grups.

L'hora de menjar suposa diferents reptes, ates que les mascaretes no es poden usar mentre es menja i els menjadors de molts centres solen estar molt concorreguts.

Per a això es proposa:

- **Utilització de les aules per a menjar**, mantenint l'estructura dels grups de convivència estable en Educació Infantil i Educació Primària. Per a això, es garantiran les condicions higièniques de les aules per tal que proporcionen la seguretat alimentària adequada. El menjar calent se servirà mitjançant la utilització de carros calents amb safates o servint-se amb la menor antelació possible al seu consum.
 - Per a això cada aula, en la mesura del possible, hauria de tindre el seu propi carret amb tots els estris: plats, pitxers i safates per a servir el menjar.
 - El temps de menjador escolar pot ser una oportunitat educativa inclosa en la formació de l'alumnat, i es podrà involucrar a aquest en la preparació de l'espai per a menjar, en l'assumpció de les normes d'higiene (us de davantals, mascaretes i capell, rentat de mans i us de gel desinfectant), en la preparació del servei del menjar, en l'acte alimentari, en la recollida posterior i en les mesures higièniques posteriors.
- **Utilització del menjador escolar**. En general, s'organitzarà l'espai del menjador i els horaris de tal forma que siga possible el compliment de la distància interpersonal d'1,5 metres, excepte en el cas de l'alumnat que pertany a un mateix grup de convivència estable.

- En la mesura que siga possible, es marcaran i/o se senyalitzaran circuits d'entrada i d'eixida, així com llocs d'espera previs al servei. Serà obligatori portar mascara en els circuits d'entrada i d'eixida del menjador o en els locals on es menja.
- En el menjador escolar s'han de mantindre safates cobertes, que seran recollides per l'alumnat sota la supervisió d'un monitor o d'una monitora. Si no estan cobertes, les safates seran dispensades i recollides per una única persona.
- En qualsevol cas, s'han de diferenciar clarament les safates que tenen com a destinació alumnat amb al·lèrgia i intolerància alimentària. Aquestes hauran de ser etiquetades clarament indicant el contingut de les substàncies que provoquen al·lèrgies o intoleràncies i a qui van destinades.
- Si l'elaboració i/o servei de menjars esta a càrrec d'una empresa aliena al centre, com un servei de càtering o una cuina d'un bar o restaurant, en les especificacions dels nous contractes s'haurà de fer referència al fet que s'han de prendre les mesures de prevenció establides en el document *Mesures per a la reducció del contagi pel coronavirus SARS-CoV-2. Serveis de restauració. Directrius i recomanacions*.

Neteja i ventilació en el menjador escolar

- Se seguiran les normes generals de neteja i ventilació del centre, posant especial atenció en les superfícies de contacte més freqüents.
- S'haurà de fer neteja i desinfecció després de cada torn de menjar.
- Quant a la ventilació, es realitzarà igual que en altres espais del centre: abans, després de cada torn i en acabar. Si la climatologia ho permet, les finestres romandran obertes el major temps possible.

– Protocol per a les activitats extraescolars i complementaries (escola matinerana i activitats al centre i fora del centre).

De manera general, es mantindran les següents mesures de prevenció, higiene i protecció.

- El programa anual d'activitats complementaries i extraescolars del curs 2021-2022 s'ajustarà a l'evolució de la COVID-19.
- Els centres podran organitzar aquestes activitats sempre que es pugui garantir la distància mínima interpersonal d'1,2 metres entre alumnat de diferents grups i que, a més, es dispose d'un registre amb la relació de l'alumnat assistent, de manera que, en el cas de detectar un contagi, es pugui fer la traçabilitat sobre les persones que s'haurien d'aïllar.
- Es recomana mantindre, en la mesura que siga possible, els GCE a l'hora de realitzar les activitats.
- S'ha d'escalonar l'entrada i eixida en aquestes activitats amb l'objectiu d'evitar contactes innecessaris i massificació en els accessos, especialment si hi ha diferents grups al mateix temps.

- S'han de prioritzar activitats a l'aire lliure per al desenvolupament d'aquesta mena d'activitats.
 - En les activitats matinals i extraescolars s'han de limitar l'aforament i els contactes mitjançant grups reduïts, amb un màxim de 20 xiquets i xiquetes en l'escenari de nova normalitat. Es permetrà la interacció entre grups d'edats similars a l'aire lliure en nova normalitat.
 - Respecte a l'ús de mascaretes, caldrà ajustar-se al que es disposa en l'apartat corresponent d'aquest protocol.
 - Si s'organitza desdijuni o berenar, aquest es farà, si pot ser, a l'aire lliure, per GCE i garantint l'adequada ventilació en tot moment.
 - Es poden compartir els objectes necessaris per a la realització de l'activitat extraescolar pilotes, fitxes d'escacs, cintes, etc.). S'ha de realitzar, abans i després de l'activitat, higiene de mans i neteja dels materials entre canvis de grups.
- **Zones comunes.**
- **Es prioritzarà**, en la mesura que siga possible, **la utilització dels espais a l'aire lliure** per a la realització d'activitats educatives i d'oci.
 - A fi de mantindre les **mesures de distanciament al pati o en altres zones comuns, durant el temps d'esbarjo o durant la realització d'altres activitats**, es procurarà:
 - Escalonar els horaris de descans.
 - Garantir que es respecte la distància de seguretat a l'eixida i al retorn a l'aula.
 - Senyalitzar la distribució de l'alumnat per sectors.
 - Reforçar la vigilància a l'hora de l'esbarjo per a garantir l'atenció adequada a l'alumnat.
 - L'ús del pati per part dels grups de convivència estable s'ha de limitar a aquests grups, garantint que entre cadascun hi haja suficient distància per a evitar el contacte entre grups diferents. No obstant això, en l'escenari de nova normalitat es permet la interacció entre grups d'un mateix curs.
 - Si les condicions climatològiques no permeten accedir al pati exterior i el centre no disposa d'espais alternatius, l'alumnat romandrà, preferentment, a la seua aula sota la vigilància de l'últim professor o professora amb el qual ha estat. En aquest cas, cal procurar mantindre l'aula ventilada durant l'esbarjo.
 - En cas d'utilitzar vestuaris i dutxes, aquests es netejaran i es desinfectaran almenys dos vegades al dia i sempre després de cada torn d'ús. Es garantirà la distància de seguretat per a les persones usuàries i no se superarà la proporció de 2,25 m² per persona.

Cal verificar que la distància de seguretat estiga garantida en totes les zones comunes (aules, menjador, lavabos, vestuaris, etc.) be mitjançant disminució de l'aforament o be mitjançant escalonament temporal. Així mateix, en biblioteques, en la sala d'informàtica, en les sales de descans, de trobada, de reunions, de tallers i d'acolliment també s'ha de contemplar aquesta mesura.

S'hauran de definir els sentits de circulació dels corredors, sobretot si son inferiors a 1,5 metres, **establint-hi un ordre d'eixida i d'entrada** de les aules per a evitar aglomeracions.

S'hauran d'establir portes d'entrada i d'eixida independents, quan siga possible, per a evitar creuaments i preveure les zones comunes d'ús reduït.

La utilització de les escales també estarà regulada amb distància física d'1,5 metres entre cada persona i sense tocar les baranes i, en cas que això no siga possible, en un únic sentit.

Es prioritzarà l'ús dels ascensors per a les persones amb mobilitat reduïda. L'ocupació màxima serà d'una persona en cas de persones adultes i de dues persones en cas de menors o de necessitat d'acompanyants. La disposició de les persones usuàries en l'espai interior serà la que permeta la major distància de separació.

S'haurà d'estudiar en cada centre de treball la necessitat de col·locació d'elements estructurals (barreres, mampares, etc.) per garantir la distància de seguretat, sobretot en els llocs d'atenció al públic.

Es col·locarà cartelleria d'informació necessària i es planificarà la formació que haurà de rebre tot el personal i l'alumnat del centre.

Es realitzaran les reunions necessàries respectant la distància màxima de seguretat.

– **Organització de la higiene del centre educatiu.**

La direcció del centre coordinarà amb les persones responsables de l'empresa o amb el personal empleat públic corresponent, la neteja i desinfecció principalment de les superfícies o zones de major contacte i afluència d'alumnat.

Es col·locarà dispensador de gel desinfectant a les aules.

En els centres es realitzarà una neteja i desinfecció de les instal·lacions almenys una vegada al dia, reforçant-la especialment en els lavabos i en aquells espais que ho precisen en funció de la intensitat d'us. Es farà especial atenció a les zones d'us comú i a les superfícies de contacte més freqüents com a poms de portes, taules, mobles, passamans, sols, telèfons, penjadors, altres elements de similars característiques i utensilis d'us compartit.

Els interruptors dels llums, botons d'ascensors, baranes i passamans són també objecte d'atenció i neteja, a més de recomanar, en la mesura que siga possible, la precaució corresponent quan s'utilitzen.

En tots els banys del centre hi haurà dispensadors de sabó i paper disponible per a l'assecatge de mans, o gel hidroalcohòlic, sempre que l'alumnat siga major d'edat. L'alumnat ha de rentar-se acuradament les mans cada vegada que faça us del lavabo.

En la neteja i higiene se seguiran les següents pautes:

- S'utilitzaran desinfectants com ara dissolucions de lleixiu (1:50) acabades de preparar o qualsevol dels desinfectants amb activitat viricida que es troben en el mercat i que han sigut autoritzats i registrats pel Ministeri de Sanitat. En l'ús d'aquests productes sempre es respectaran les indicacions de l'etiqueta.
- Després de cada neteja, els materials emprats i els equips de protecció utilitzats es rebutjaran de manera segura i posteriorment es procedirà a la rentada de mans.
- Així mateix, es realitzarà una neteja i desinfecció dels llocs de treball en cada canvi de torn amb especial atenció al mobiliari i a altres elements susceptibles de manipulació, sobretot en aquells utilitzats per més d'una persona treballadora.
- Les mesures de neteja s'estendran també, en el seu cas, a zones privades del personal treballador, com ara vestuaris, taquilles, lavabos, cuines i àrees de descans.
- Es realitzaran tasques de ventilació periòdica de les instal·lacions, almenys durant 10-15 minuts, a l'inici i al final de la jornada, durant l'esbarjo i, sempre que siga possible, entre classes, mantenint les finestres obertes tot el temps que siga possible. Es reforçarà la neteja dels filtres de l'aire i s'augmentarà el nivell de ventilació dels sistemes de climatització, en el seu cas, per a aconseguir una major renovació de l'aire per millorar la seua la qualitat.
- S'ha de vigilar la neteja de papereres i la disponibilitat de sabó, tovalloles de paper de mans i gel hidroalcohòlic.
- En la mesura que siga possible es mantindran les taules lliures de papers o d'altres objectes per facilitar la seua neteja diària.
- S'evitarà la utilització de material compartit, i si no poguera evitar-se, es procedirà a la seua neteja i desinfecció després de cada us.

- Els mocadors d'un sol us que el personal i l'alumnat empen per a l'assecatge de mans o per al compliment de "l'etiqueta respiratòria" seran rebutjats en papereres amb bossa o en contenidors protegits amb tapa i, si pot ser, accionats per pedal. També s'hi dipositarà el material d'higiene personal (mascare, guants de làtex, etc.). Aquestes papereres hauran de ser netejades de manera freqüent.
- La neteja i desinfecció de tallers, laboratoris i altres espais singulars utilitzats per a practiques en l'àmbit de la Formació Professional ha d'atendre la normativa específica del sector productiu o de prestació de serveis de que es tracte en matèria de neteja, desinfecció, desinsectació i altres de salut ambiental, així com les específiques establides per a la prevenció del contagi del SARS-CoV-2.
- En cas d'usar roba específica per a les activitats en el centre docent (pitets, bates i uns altres) es recomana la seua neteja diària. Una vegada usada, aquesta ha de manipular-se el menys possible, ser suaument enrotllada i portar-se directament a la rentadora o col·locar-la en una bossa per al seu trasllat al lloc de rentada. Ha de llavar-se a una temperatura d'almenys 60 °C durant 30 minuts o amb qualsevol altre mètode que garantisca la correcta higienització.

4. Coordinació amb empreses concurrents.

Es duran a terme les activitats de coordinació d'activitats empresarials que corresponguen quan les empreses que presten serveis en els centres docents ho facen sota la direcció d'òrgans de Conselleria d'Educació, Cultura i Esport. La coordinació d'activitats empresarials fa referència a l'intercanvi d'informació preventiva entre la Conselleria d'Educació, Cultura i Esport i les empreses contractades que presten els seus serveis en les instal·lacions gestionades per aquesta conselleria.

Amb la finalitat de complir el que es disposa en l'article 24 de la Llei 31/1995 de prevenció de riscos laborals, i en el Reial decret 171/2004, la Conselleria d'Educació, Cultura i Esport, a través de les vies de comunicació apropiades, proporcionarà a les empreses alienes contractades la informació sobre els riscos que puguen afectar les activitats desenvolupades en aquestes, les mesures referides a la prevenció d'aquests riscos i les mesures d'emergència que han d'aplicar.

En el cas especial que ens ocupa, òbviament, es farà especial incidència en les mesures relacionades amb la protecció davant la COVID-19.

Les empreses que intervenen en el centre facilitaran al seu personal la formació i les mesures preventives obligatòries que estiguen indicades per les normes sanitàries, per a protegir-lo individualment.

Com a mitja de coordinació, es proposarà l'intercanvi d'informació i de comunicacions. Per a això, se seguirà el procediment de coordinació d'activitats empresarials elaborat pel Servei de Prevenció de Riscos Laborals del Personal Propi *SPRL_PPRL_01. Procediment de coordinació d'activitats empresarials.*

ANNEX - I DESCRIPCIÓ DE LES MESURES GENERALS A IMPLANTAR

Llistat de mesures:

1 - Formació/ Informació	8 - Teletreball
2 - Distanciament	9 - Neteja i desinfecció
3 - Barreres físiques	10 - Higiene personal
4 - Limitació d'aforament	11 - Gestió de residus
5 - Senyalització	12 - Ventilació
6 - Protecció individual	13 - Coordinació d'activitats empresarials
7 - Redistribució de torns	14 - Organitzativa

Ordre	Tasca/Activitat/ Recinte	Escenari (1, 2 i 3)			Tipus de mesura (codificació)	Descripció de les mesures a implantar
		1	2	3		
1	ZONA ACCÉS I EIXIDA DE L'EDIFICI	3			1. Formalització/Informació. 5. Senyalització	Es disposaran cartells informatius de no permesa l'entrada a aquelles persones que presenten símptomes compatibles amb SARS-CoV-2
2		3			1. Formalització/Informació. 5. Senyalització	Es disposaran cartells informatius en tot el centre de treball, especialment en les zones d'accés/eixida i zones comunes sobre higiene de mans, etiqueta respiratòria i distància de seguretat (cartelleria: FPRL_GT_03_S05, FPRL_GT_03_S05, FPRL_GT_03_S02, FPRL_GT_03_213)
3		3			2. Distanciament	A més del personal treballador del centre i de l'alumnat, únicament accediran al centre les persones que es comprova que tenen la cita, en data i hora, i de manera individualitzada, excepte aquells casos en els quals es tracte d'una persona adulta acompanyada per una persona amb discapacitat, menor o major, indicant-los que romandran en les instal·lacions el temps imprescindible per a la realització de les gestions pròpies del procediment.
4		3			2. Distanciament	S'establirà un ús diferenciat per a l'entrada i per a l'eixida del centre educatiu.
5		3			6. Protecció individual	Es donaran les instruccions oportunes perquè tot el personal que accedisca al centre educatiu (personal treballador del centre, personal concurrent, alumnat, usuaris, etc) accedisca al centre amb protecció respiratòria amb les excepcions previstes en la normativa.

6	ZONA ACCÉS I EIXIDA DE L'EDIFICI	3	10. Higiene personal	Es col·locaran dispensadors de solució hidroalcohòlica en les zones d'accés i eixida del centre, a l'entrada de les aules o en punts estratègics per a garantir una higiene de mans correcta.
7		3	10. Higiene personal	Es donaran les instruccions oportunes perquè tot el personal que accedisca al centre educatiu (personal treballador del centre, personal concurrent, alumnat, usuaris, etc.) realitzi una higiene de mans correcta (on realitzar-la, amb quina periodicitat, com...).
8		3	11. Gestió de residus	Es disposarà d'un contenidor amb tapa i pedal per a rebutjar residus com mascaretes, guants mocadors o altres restes potencialment contaminants en la zona d'accés/entrada.
9		3	14. Organitzativa	Es donaran les instruccions precises perquè totes les portes d'accés al centre i les interiors estiguen obertes a fi d'evitar tindre contacte amb superfícies sempre que siga possible.
10	TOT EL CENTRE DE TREBALL	3	2. Distanciament 5. Senyalització	S'organitzarà i senyalitzarà la circulació de persones i es modificarà, quan siga necessari, amb l'objectiu de garantir la possibilitat de mantindre les distàncies de seguretat.
11		3	2. Distanciament	Es prendran mesures per a minimitzar el contacte entre les persones procurant mantindre la distància de seguretat d'almenys 1'5 metres.
12		3	2. Distanciament	Aules. Es redistribuiran els espais (mobiliari, prestatgeries, etc.) per a mantindre la distància de seguretat de 1'2 m.
13		3	2. Distanciament	Es garantirà la distància de seguretat d'almenys 1'5 m. en tots els despatxos, departaments didàctics i zones de treball.
14		3	2. Distanciament 5. Senyalització 9. Neteja i desinfecció	Laboratoris, aules específiques i tallers... S'empraran únicament els llocs que permetran mantindre la distància de seguretat d'almenys 1'2 m. Se senyalitzaran els llocs que no puguin ser ocupats. En finalitzar cada sessió es netejarà i desinfectarà el material i els llocs emprats.
15		3	6. Protecció individual	Es facilitaran màscares higièniques de protecció respiratòria per a tot el personal del centre (quirúrgiques o FFP2 quan calga) i, en cas de necessitat, es disposarà de màscara higiènica/quirúrgica per a l'alumnat (oblit, deterioració o altres circumstàncies).
16		3	9. Neteja i desinfecció	S'establirà una instrucció de treball específica en la qual s'indica el reforç de la neteja i es concreten les zones, llocs, elements superficials en què incidir, la freqüència de neteja diària de cadascun i responsables de comprovació de les mesures. Estarà inclosa una política intensificada de neteja i desinfecció per a quan hi haja evidència d'un cas o contacte estret.

17	TOT EL CENTRE DE TREBALL	3	11. Gestió de residus	Es disposarà de contenidors amb tapa i pedal per a rebutjar paper d'un sol us en les condícies i en la dependència destinada a confinament de personal amb símptomes. La bossa de fem de les papereres dels llocs de treball ocupats es retirarà diàriament amb els seus residus per a la seua gestió adequada.
18			12. Ventilació	Es modificarà el funcionament dels sistemes de ventilació dels equips a fi de garantir la màxima ventilació de totes les estades i aconseguir una adequada qualitat d'aire. Per a això, es segueixen les recomanacions establides en l'SPRL_DTPRL_06.
19			13. Coordinació d'activitats empresarials.	S'establirà un procediment de treball específic per a la realització de la neteja en el qual s'indiquen les zones, llocs, elements superficials a incidir, la freqüència de neteja diària de cadascun i responsables de comprovació de les mesures. Se sol·licitarà la intensificació d'aquestes tasques de manera que s'incidisca sobre elements de treball com ara: taules de treball, taules i cadires d'alumnat, prestatgeries, taulells i taules d'atenció al públic, teclats i pantalles d'ordinadors, material de laboratoris i tallers, passamans, telèfons, pantalles tàctils, lavabos, mobiliari d'ús públic, polsadors i botoneres d'ascensors, filtres del sistema de climatització, papereres de pedal per al material d'higiene, etc.
20			14. Organitzativa	S'establirà la coordinació d'activitats empresarials amb les empreses concurrents (neteja i seguretat) i s'establiran reunions periòdiques amb els responsables de les empreses i amb el personal treballador del centre, a fi d'informar de les mesures adoptades en el centre i el compliment d'aquestes pel personal concurrent.
21	DEPENDÈNCIA PER A PERSONAL AMB SÍMPTOMES ESPAI COVID-19	3	14. Organitzativa 5. Senyalització 10. Higiene personal 6. Protecció individual	S'habilitarà un espai tancat i pròxim a un lavabo, que es destinarà exclusivament per a ser emprat com a espai d'aïllament temporal, s'hi disposarà en el seu interior de productes d'higiene de mans i d'un contenidor amb pedal i bossa de plàstic dins. A l'exterior d'aquesta sala es disposarà de contenidor tancat per a residus. Aquesta sala estarà senyalitzada a la seua porta d'accés Si algun membre del personal presentara símptomes compatibles amb la COVID-19, se'l dotarà de mascara quirúrgica i romandrà en l'espai habilitat com a aïllament temporal fins que puga abandonar el seu lloc de treball, a mes d'activar el protocol de neteja i de ventilació del seu lloc de treball. Si una persona de l'alumnat iniciara símptomes compatibles amb la COVID-19, serà traslladada a aquest espai separat. Es facilitarà una mascareta quirúrgica per a l'alumnat i una altra per a la persona adulta que el cuide fins que arriben els seus progenitors o tutors. Es disposarà de cartelleria FPRLGT03S01,FPRLGT03S02,FPRLGT03S03,FPRLGT03S10.

22	ZONES COMUNES	3	5. Senyalització	Es potenciarà l'ús d'infografies, de cartells i de senyalització que fomenti el compliment i comprensió de les mesures de prevenció i d'higiene. Es cuidarà que aquesta informació es mantinga actualitzada en el cas que canviïn les indicacions de les autoritats sanitàries. Es disposarà de cartelleria per a zones comunes. FPRL_GT_03_S02, FPRL_GT_03_S03, FPRL_GT_03_S04, FPRL_GT_03_S06, FPRL_GT_03_S07, FPRL_GT_03_S08, FPRL_GT_03_S9, FPRL_GT_03_S10 i FPRL_GT_03_S13.
23		3	5. Senyalització	Es disposarà de cartelleria per a recordar l'aforament màxim permès i la prioritat d'ús de l'ascensor per una persona, i especialment, per a persones amb dificultat de mobilitat, embarassades, etc., amb FPRL_GT_03_S08. Se senyalitzarà en el sol la distància d'espera.
24		3	10.- Higiene Personal	Es distribuïran dispensadors de solucions hidroalcohòliques en despatxos, en zones comunes com ara sala de reunions, sales de juntes, entrada de la sala d'actes, i a l'entrada dels lavabos, per garantir la correcta higiene de mans.
25		3	5. Senyalització	Es prioritzarà l'ús dels ascensors per a les persones amb mobilitat reduïda. L'ocupació màxima serà d'una persona en cas de persones adultes i dues persones en cas de menors i acompanyants (en tot cas, no se superarà l'aforament d'un terç de la seua capacitat).
26		3	14.- Organitzativa	Les portes de les zones comunes romandran obertes en la mesura que siga possible.
27		3	14.- Organitzativa	S'establirà el flux de circulació en els corredors i en les zones comunes. En les vies de circulació, sempre que l'amplària d'aquestes ho permeti, es definiran els sentits de circulació separats, almenys, per la distància de seguretat d'1,5 metres, i se senyalitzarà el sentit de circulació. En aquells corredors que no es pugui complir la mesura anterior i existisca una via alternativa per a recórrer el sentit contrari, se senyalitzarà el sentit únic. En cas d'impossibilitat, s'informarà el personal treballador i l'alumnat i s'identificarà amb la senyalització de prioritat de pas.
28		3	2.- Distanciament	Sala de juntes, sala de professorat i despatxos de reunions. Per a limitar el nombre de persones presents simultàniament en un espai, es realitzaran les reunions presencials necessàries; en aquest cas es deixaran dos seients entre persones o una distància suficient, procurant mantenir la distància de seguretat lineal d'almenys 1,5 m. Tot el personal usarà màscares.

29	ZONES COMUNES	3	2.- Distanciament 4.-Limitacio d'aforament 5.- Senyalització	Sales de reunions, biblioteca i sala d'actes. Es deixaran dos seients entre persones, una vegada calculat l'aforament màxim permès. Entre files es disposaran els seients permesos en diagonal. S'intentarà deixar lliure la primera i l'última fila, així com els seients contigus als corredors, procurant mantindre la distancia de seguretat d'1,5 m. A les biblioteques, podran dur-se a terme activitats culturals i d'estudi en sala, sempre que es mantinga la distancia interpersonal d'1,5 m. L'ús de la mascara serà obligatori en tot moment. Se senyalitzarà l'aforament i es col·locaran cartells informatius sobre mesures higièniques i sanitàries per al correcte us dels serveis bibliotecaris.
30		3	14.- Organitzativa 7.- Redistribució de torns	Menjador. Es podrà utilitzar per a altres tasques. A mes, s'ha de respectar la distancia interpersonal d'1,5 metres. La disposició de les taules i cadires haurà d'organitzar-se de forma que possibiliti el compliment de la distancia de seguretat. En el cas dels grups de convivència estable que utilitzen el menjador, no serà necessari respectar la distancia de seguretat entre membres del mateix grup, però si que s'haurà de mantindre's aquesta distancia de seguretat amb la resta de grups, que podrà complementar-se amb separacions de superfície de material no porós. S'organitzaran les entrades i les eixides del menjador de manera escalonada, evitant l'aglomeració del personal i la coincidència massiva de personal docent, no docent i de l'alumnat. Quedaran definides i senyalitzades les zones de circulació.
31		3	14.- Organitzativa 2.- Distanciament 10.- Higiene Personal 6- Protecció individual	Menjador. En els menjadors que tinguen autoservei, haurà d'evitar-se la manipulació directa dels productes per part de l'alumnat i del personal treballador. Aquest servei el realitzarà el personal treballador de menjador llevat que es tracte de productes envasats prèviament, amb totes les mesures d'higiene i de prevenció de riscos de contagi davant de la COVID-19. El personal de menjador que realitzi el servei en taula haurà de guardar la distancia de seguretat, en la mesura que siga possible. Utilitzarà sempre mascara. L'alumnat i el personal docent i no docent també utilitzarà en tot moment la mascara per al desplaçament pel menjador, excepte durant la ingesta de l'aliment.
32		3	9- Neteja i desinfecció	Els elements auxiliars del servei, com ara la vaixel·la, la cristalleria, la coberteria o els mantells, entre altres, s'emmagatzemaran en recintes tancats i, si això no fora possible, lluny de zones de pas de l'alumnat i personal treballador. El protocol de neteja s'estendrà també a les zones de la cuina on es netejarà periòdicament tota la vaixel·la, la coberteria i la cristalleria en el renta-

				vaixella. Es prioritzarà l'ús de productes monodosi d'un sol ús per a dispensació de tovallons, de vinagreres, de setrills o altres d'utensilis similars, o be aquests podran ser servits pel personal del menjador.
33	LAVABOS	3	4- Limitació d'aforament 12- Ventilació	Els lavabos hauran de tindre una ventilació freqüent. Quan siga possible i disposen de finestres, caldrà mantindre-les obertes o semiobertes; si es disposa d'extractors mecànics, s'hauran de mantindre encesos durant l'horari escolar. Es recomana que l'ús de la cisterna es realitze amb la tapa del vàter tancada quan existisca.
34		3	11.- Gestió de residus	Es disposaran contenidors amb tapa i pedal per a rebutjar paper d'un sol ús en els lavabos. La bossa de fem de les papereres es retirarà amb major freqüència per a la seua gestió adequada.
35		3	14. Organitzativa	Es reduirà l'aforament per garantir la distància de seguretat d'1'5 m.. En els lavabos molt reduïts es farà un ús individual d'aquests. S'haurà de romandre a l'exterior guardant la distància de seguretat.
36		3	13. Coordinació d'activitats empresarials	S'incrementaran les tasques de neteja i de desinfecció en els lavabos i es comprovarà i es garantirà la disponibilitat de paper d'un sol ús, sabó de mans i gel hidroalcohòlic.
37	PATI/ESBARJO	3	14.- Organitzativa	Es prioritzarà, en la mesura que siga possible, la utilització dels espais a l'aire lliure per a la realització d'activitats educatives i d'oci.
38		3	1.- Formació/Informació 5- Senyalització	Es potenciarà l'ús d'infografies, de cartells i de senyalització que fomenten el compliment i comprensió de les mesures de prevenció i d'higiene. Es cuidarà que aquesta informació es mantinga actualitzada en el cas que canvi en les indicacions de les autoritats sanitàries.
39		3	2.- Distanciament	S'assegurarà la distància de seguretat interpersonal mínima d'1,5 metres. S'adaptaran les condicions de treball necessàries al pati o esbarjo, com ara: <ul style="list-style-type: none"> ◦ Escalonar els horaris de descans. ◦ Garantir que es respecte la distància de seguretat a l'eixida i al retorn a l'aula. ◦ Senyalitzar la distribució de l'alumnat per sectors. ◦ Reforçar la vigilància a l'hora del pati per a garantir l'atenció adequada a l'alumnat. ◦ Limitar l'ús de pati per part dels grups de convivència estable garantint que entre cadascun d'aquests hi haja suficient distància per a evitar el contacte, excepte en l'escenari de nova normalitat, en el qual es permetrà la

	PATI/ESBARJO		interacció entre grups del mateix curs a l'aire lliure. Si les condicions climatològiques no permeten accedir al pati exterior i el centre no disposa d'espais alternatius, l'alumnat romandrà a la seua aula sota la vigilància, preferentment, de l'últim professor o professora amb el qual haja estat. En aquest cas cal procurar mantindre l'aula ventilada durant l'esbarjo.
40		3	9.- Neteja i desinfecció En el protocol de neteja i de desinfecció adoptat pel centre, en el qual s'haurà de tindre contemplat el reforç i l'especial atenció a les zones o als objectes d'us comú, i a les superfícies de contacte mes freqüents (porteries, bancs, lavabos...) s'haurà d'indicar la freqüència de neteja i de desinfecció d'aquests.
41		3	10.- Higiene Personal S'haurà de garantir l'existència d'aigua, de sabó i de paper d'un sol us en els lavabos del pati.
42		3	11.- Gestió de residus 9.- Neteja i desinfecció Es disposaran, en diversos punts del pati i dels lavabos d'aquest, papereres amb doble bossa o amb tapa i pedal, que es netejaran com a mínim 1 vegada al dia, amb bossa que permeta l'eliminació adequada de mocadors de paper o altres restes potencialment contaminades. Les bosses interiors de les papereres del pati i/o lavabos hauran de ser tancades abans de la seua extracció, posteriorment es dipositaran en els residus de "fracció de resta". Es realitzarà la neteja i la desinfecció diària de les papereres, de manera que queden netes i amb els materials recollits, amb la finalitat d'evitar qualsevol contacte accidental.
43		3	12.- Ventilació Els lavabos hauran de tindre una ventilació freqüent. Quan siga possible i disposen de finestres, caldrà mantindre-les obertes o semiobertes; si es disposa d'extractors mecànics, s'hauran de mantindre encesos durant l'horari escolar. Es recomana que l'ús de la cisterna es realitze amb la tapa del vàter tancada, per la qual cosa s'haurà de garantir el mecanisme de tancament del vàter.
44		3	4. Limitació d'aforament L'ocupació màxima per a l'ús de lavabos serà d'una persona per a espais de fins a quatre metres quadrats, excepte en aquells supòsits de persones que puguen requerir assistència; en aquest cas, també es permetrà la utilització pel seu acompanyant. Per a lavabos de mes de quatre metres quadrats que compten amb mes d'una cabina o urinari, l'ocupació màxima serà del cinquanta per cent del nombre de cabines i urinaris que tinga l'estada, i s'haurà de mantindre durant el seu us la distància de seguretat interpersonal. S'ha d'indicar en la porta l'aforament permés.
45		3	14.- Organitzativa Es garantirà el correcte funcionament de tots els elements de lampisteria

				del pati o dels lavabos d'aquest: aixetes, cisternes, desaiqües, subministrament d'aigua, climatització, etc.
46	PATI/ESBARJO	3	14.- Organitzativa	S'organitzaran les entrades i les eixides del pati de manera escalonada, evitant l'aglomeració del personal i la coincidència massiva de personal docent, no docent i de l'alumnat. Si l'organització d'entrada i d'eixida del pati es realitza mitjançant files, es garantirà que l'alumnat guardi la distància de seguretat (exemple: corda o similar amb marques a 1,5 metres, etc.).
47		3	14.- Organitzativa	Es donaran les instruccions precises perquè totes les portes d'accés al pati romanguin obertes a fi d'evitar tindre contacte amb superfícies.
48		3	14.- Organitzativa 5- Senyalització	S'establiran i se senyalitzaran els diferents fluxos de circulació de l'alumnat cap al pati, evitant la coincidència espacial i temporal dels diferents grups de convivència estable o del personal docent, no docent i de l'alumnat.
49		3	1.- Formació/Informació	Es facilitaran instruccions al personal perquè se situi en la zona habilitada al pati que garantiran les mesures de seguretat.
50	PERSONAL D'ADMINISTRACIÓ O PERSONAL SUBALTERN	3	1. Formació/Informació	Es remetrà un correu electrònic a tot el personal amb fullet explicatiu de les mesures adoptades en el centre de treball i de les mesures preventives per a evitar l'exposició a la C=COVID-19, utilitzant SPRL_DIPRL_11.
51		3	1. Formació/Informació	Es facilitaran instruccions del procediment a seguir per aquest personal a l'entrada d'un usuari (informació que ha de subministrar-li davant la COVID-19, actuacions davant un accident en el centre, mesures que ha d'adoptar durant la permanència en el centre, etc.). Aquestes instruccions estan actualitzades periòdicament.
52		3	1. Formació/Informació	El personal empleat públic serà informat i format sobre l'ús correcte dels mitjans de protecció individual.
53		3	3. Barreres físiques	Es col·locaran mampares transparents amb un buit en la part de baix per a facilitar l'intercanvi de documentació i garantir així el distanciament entre les persones externes a l'edifici i el personal d'administració i subaltern.
54		3	14. Organitzatiu	Es redactaran instruccions per al personal de recepció i de seguretat perquè recorden a la resta del personal i als possibles usuaris que respecten l'aforament i la distància de seguretat i no passen de la senyalització de la distància mínima indicada en el sòl. Aquest personal podrà romandre a l'exterior a l'espera de poder passar.
55	3	5. Senyalització	Es senyalitzarà en el sòl la distància de seguretat a què haurà de romandre la persona usuària en el taulell del vestíbul de l'edifici principal i	

				de la secretaria del centre.
56	PERSONAL D'ADMINISTRACIÓ O PERSONAL SUBALTERN	3	6. Protecció individual	Es facilitaran i s'usaran els mitjans de protecció individual que siguin necessaris, establits per al lloc de treball, com ara màscares higièniques o quirúrgiques, si escau.
57		3	14. Organitzativa	Es prohibirà la recepció de paqueteria d'ús personal pels canals de recepció oficials.
58		3	14. Organitzativa	S'establiran sistemes per a evitar aglomeracions com ara la cita prèvia, atenció telefònica o les comunicacions telemàtiques, etc.
59	PERSONAL DOCENT	3	1. Formació/Informació	Es facilitaran instruccions al personal perquè l'alumnat se situe en les taules de treball i aules habilitades per a aconseguir la distància de seguretat. Es comprovarà i garantirà l'aforament permés a l'aula i es mantindrà la distància de seguretat.
60		3	1. Formació/Informació	Es remetrà correu electrònic a tot el personal docent, incloent-hi fullet explicatiu de les mesures adoptades en el centre de treball i de les mesures preventives per a evitar l'exposició a la COVID-19, a través del SPRL_DIPRL_11.
61		3	1. Formació/Informació	El personal del centre educatiu serà informat i format sobre el correcte ús dels mitjans de protecció individual.
62		3	6. Protecció individual	Es facilitaran i s'usaran els mitjans de protecció individual establits per al lloc de treball que siguin necessaris, com ara màscares higièniques o quirúrgiques o FFP2 autofiltrants sense vàlvula (EN 149:2001 + A1:2009), si escau.
63		3	2. Distanciamment	En la mesura que siga possible, es manté la distància de seguretat establida d'1'5 m.
64		3	14. Organitzativa	Actuació davant un possible cas d'alumnat o docent amb símptomes compatibles amb la COVID-19. S'activarà el procediment d'actuació davant casos: col·locació de mascara quirúrgica o mascaretes FFP2 autofiltrants sense vàlvula (EN 149:2001 + A1:2009), si s'acompanya alumnat que no pot usar mascareta, tant la persona amb símptomes com la persona acompanyant en la seua cura o durant el trasllat a l'espai separat (espai COVID-19) i comunicació als familiars; si es personal treballador i pot desplaçar-se al seu domicili, es contactarà amb el centre d'atenció primària de referència o amb el telèfon de referència i es contactarà amb el SPRL. S'activarà immediatament el procediment de neteja, de desinfecció i de ventilació establert.

65	PERSONAL DOCENT	3	14. Organitzativa	Si algun membre del personal presentara símptomes compatibles amb la COVID-19 s'establirà un llistat del personal treballador, el tipus de treball efectuat, així com un registre de les corresponents exposicions.
66		3	14. Organitzativa	El personal docent tutor de l'aula donarà les corresponents instruccions a l'alumnat per a la realització de la higiene de mans i d'etiqueta respiratòria. En tot cas es facilitarà l'ús de gel hidroalcohòlic a l'alumnat del seu grup a l'entrada i a l'eixida de l'aula (especialment en les eixides al lavabo).
67		3	6.- Protecció individual 9.- Neteja i desinfecció	En el cas que s'empren uniformes o roba de treball, es procedirà a la rentada i a la desinfecció diària d'aquests.
68		3	9.- Neteja i desinfecció	Els equips, material i/o útils compartits es netejaran i es desinfectaran amb dissolució de lleixiu i aigua o amb solució hidroalcohòlica segons el procediment establert. Es reduirà al mínim possible l'ús d'eines o elements comuns que puguin ser compartits amb l'alumnat durant la intervenció educativa o no educativa. En el cas que aquesta mesura no fora possible s'haurà de desinfectar després del seu ús. En cas de tractar-se de maquinària específica o materials especials, aquests es desinfectaran atenent les instruccions del fabricant.
69		3	10.- Higiene personal	Es recomana portar el cabell recollit, evitar l'ús de polseres, d'anells, d'arracades i de penjolls, mantindre les ungles curtes i realitzar una cura de mans.
70		3	14.- Organitzativa	Es realitzaran les reunions presencials imprescindibles. En les reunions presencials es limitarà l'aforament de la sala per a aconseguir que la distribució física de les persones ocupants permeti complir els criteris de distanciament mínims entre ells.
71		3	14.- Organitzativa	Els actes públics quedaran ajornats fins que la situació varïi en funció de les indicacions de les autoritats.
72	PERSONAL EDUCADOR INFANTIL	3	6.- Protecció individual	El professorat d'Audició i Llenguatge haurà de distribuir l'alumnat de manera que, quan es facen tasques de fonació, es guardi la distància mínima de seguretat d'1,2 m, per evitar que es projecten gotes cap al professorat.
73		3	1. - Formació/informació.	Es facilitaran instruccions al personal perquè se situï en les taules de treball i en les aules comunes habilitades que garanteixin les mesures de seguretat. S'hauran d'adaptar les condicions de treball, fins i tot l'ordenació dels llocs de treball i l'organització dels torns, així com l'ús dels llocs comuns de manera que es garanteixi el manteniment d'una distància de seguretat interpersonal mínima d'1,5 m entre les persones treballadores.
74		3	1. - Formació/informació.	Es remetrà correu electrònic a tot el personal amb un fullet explicatiu de les

			mesures adoptades en el centre de treball i de les mesures preventives per a garantir l'exposició al coronavirus. Es facilitarà un canal de comunicació àgil amb l'equip COVID_19 format en el centre i/o la persona responsable de referència.
75	PERSONAL EDUCADOR INFANTIL	3	1. -Formació/informació. El personal del centre educatiu serà informat i format sobre el correcte us dels mitjans de protecció individual, la higiene personal, les distàncies de seguretat i totes aquelles mesures de prevenció adoptades per a garantir la seua seguretat i salut.
76		3	6.- Protecció Individual Serà obligatori l'ús de mascara en tots els casos. Quan s'estiga amb el grup de convivència estable en Educació Infantil, s'utilitzarà mascara quirúrgica (UNE_EN 14683:2019+AC:2019) o mascaretes FFP2 autofiltrants sense vàlvula (EN 149:2001 + A1:2009).
77		3	6.- Protecció Individual Actuació davant un possible cas COVID-19 d'alumnat o personal empleat públic. S'ha d'activar el procediment d'actuació davant casos: es facilitarà una mascara quirúrgica per a l'alumnat de 6 o mes anys, si es possible a partir de 3 anys, sempre que no existisca contraindicació per a la seua utilització, i una altra per a la persona adulta que el cuide fins que arriben les persones progenitores o tutores i, per si l'alumnat no es pot posar una mascara quirúrgica, es disposarà de mascaretes de protecció FFP2 autofiltrants sense vàlvula (EN 149:2001 + A1:2009), pantalles facials i bates d'un sol us. Tot el material de protecció haurà de disposar-se dins d'una caixa estanca. S'activarà immediatament el procediment de neteja, de desinfecció i de ventilació establert.
78		3	6.- Protecció Individual Per a les tasques de canvi de bolquer, manipulació d'aliments, cura de ferides, etc., com es troba establert en l'avaluació de riscos, s'hauran d'utilitzar guants de plàstic d'un sol us després de cada us/tasca, seguint el procediment de col·locació, d'ús i de retirada establert.
79		3	6.- Protecció Individual Es facilitaran i s'usaran els mitjans de protecció individual establerts per al lloc de treball.
80		3	6.- Protecció Individual 9.- Neteja i desinfecció En el cas que s'empren uniformes o roba de treball, es procedirà a la rentada i a la desinfecció diària d'aquests.
81		3	9.- Neteja i desinfecció Els equips, material i/o útils compartits es netejaran i es desinfectaran amb dissolució de lleixiu i d'aigua o de solució hidroalcohòlica segons el procediment establert. Es reduirà al mínim possible l'ús d'eines o elements comuns que puguin ser compartits amb l'alumnat durant la intervenció educativa o no educativa. En el cas que aquesta mesura no fora possible, s'haurà de desinfectar després del seu us.

82		3	10.- Higiene Personal	Es recomana portar el cabell recollit, evitar l'ús de polseres, d'anells, d'aracades i de penjolls, caldrà mantindre les ungles curtes i realitzar una cura de mans.
83	PERSONAL EDUCADOR INFANTIL	3	14.- Organitzativa	Es realitzaran les reunions presencials imprescindibles. En les reunions presencials, es limitarà l'aforament de la sala per a aconseguir que la distribució física de les persones ocupants permeti complir els criteris de distanciament mínims entre ells.
84		3	14.- Organitzativa	Si algun membre del personal o de l'alumnat presentara símptomes compatibles amb la COVID-19, s'establirà un llistat de personal exposat, així com un registre de les corresponents exposicions.
85	PERSONAL EDUCADOR D'EDUCACIÓ ESPECIAL	3	1. - Formació/informació.	Es facilitaran instruccions al personal perquè se situen en les taules de treball i en les aules comunes habilitades que garanteixen les mesures de seguretat. S'hauran d'adaptar les condicions de treball, fins i tot l'ordenació dels llocs de treball i l'organització dels torns, així com l'ús dels llocs comuns de manera que es garanteixi el manteniment d'una distància de seguretat interpersonal mínima d'1,5 metres entre les persones treballadores.
86		3	1. - Formació/informació.	Es remetrà correu electrònic a tot el personal amb un fullet explicatiu de les mesures adoptades en el centre de treball i de les mesures preventives per a garantir l'exposició al coronavirus. Es facilitarà un canal de comunicació àgil amb l'equip COVID-19 format en el centre i/o persona responsable referent.
87		3	1. - Formació/informació.	El personal del centre educatiu serà informat i format sobre el correcte ús dels mitjans de protecció individual, la higiene personal, les distàncies de seguretat i totes aquelles mesures de prevenció adoptades per a garantir la seua seguretat i salut.
88		2	6.- Protecció Individual 10.- Higiene Personal	Durant les tasques fora de l'aula o del centre o durant el trasllat a altres centres serà obligatori l'ús de mascara.
89		2	6.- Protecció Individual	Serà obligatori l'ús de mascara en tots els casos. Ja que podria existir la necessitat d'atenció a personal amb discapacitat o amb una situació de dependència que l'impedisca ser autònom en una interacció molt propera, es recomana l'ús de mascaretes de protecció FFP2 autofiltrants sense vàlvula (EN 149:2001 + A1:2009).
90	2	6.- Protecció Individual	Actuació davant un possible cas COVID-19 d'alumnat o personal empleat públic. S'ha d'activar el procediment d'actuació davant casos: es facilitarà una	

	PERSONAL EDUCADOR D'EDUCACIÓ ESPECIAL			<p>maskara quirúrgica per a l'alumnat de 6 o mes anys, si es possible a partir de 3 anys, sempre que no existisca contraindicació per a la seua utilització, i una altra per a la persona adulta que el cuide fins que arriben les persones progenitores o tutores i, per si l'alumnat no es pot posar una maskara quirúrgica, es disposarà de mascare de protecció FFP2 autofiltrants sense vàlvula (EN 149:2001 + A1:2009), pantalles facials i bates d'un sol us. Tot el material de protecció haurà de disposar-se dins d'una caixa estanca. S'activarà immediatament el procediment de neteja, de desinfecció i de ventilació establert.</p>
91		2	6.- Protecció Individual 10.- Higiene Personal	<p>En actuacions realitzades pels educadors d'educació especial que comporten imprescindiblement el contacte físic amb l'alumnat que necessita la seua atenció, s'haurà de realitzar prèviament i posteriorment una higiene de mans adequada, tant pel personal educador com per l'alumnat al qual s'atén, i s'empraran guants per a la realització de l'activitat. Els guants d'un sol us que hauran de complir amb la norma UNE-EN ISO 374 amb marcat específic de virus. Es recomana l'ús de protecció ocular (ulleres o pantalla facial UNE-EN 166) en aquelles actuacions en les quals existisca la possibilitat que l'alumnat pugua projectar diferents fluids corporals (saliva, esputs, etc.) o menjar.</p>
92		3	6.- Protecció Individual	<p>Es facilitaran i s'usaran els mitjans de protecció individual establerts per al lloc de treball.</p>
93		3	6.- Protecció Individual 9.- Neteja i desinfecció	<p>En el cas que s'empren uniformes o roba de treball, es procedirà a la rentada i a la desinfecció diària d'aquests.</p>
94		3	9.- Neteja i desinfecció	<p>Els equips, material i/o útils compartits es netejaran i es desinfectaran amb dissolució de lleixiu i d'aigua o de solució hidroalcohòlica segons el procediment establert. Es reduirà al mínim possible l'ús d'eines o elements comuns que puguen ser compartits amb l'alumnat durant la intervenció educativa o no educativa. En el cas que aquesta mesura no fora possible, s'haurà de desinfectar després del seu us.</p>
95		3	10.- Higiene Personal	<p>Es recomana portar el cabell recollit, evitar l'ús de polseres, d'anells, d'arracades i de penjolls, caldrà mantindre les ungles curtes i realitzar una cura de mans.</p>
96		3	14.- Organitzativa	<p>Es realitzaran les reunions presencials imprescindibles. En les reunions presencials, es limitarà l'aforament de la sala per a aconseguir que la distribució física de les persones ocupants permetta complir els criteris de distanciament mínims entre elles.</p>

97	MESURES GENERALS PER A LES AULES DE TOTS ELS NIVELLS	3	1.- Formació/Informació 5- Senyalització	Es potenciarà l'ús d'infografies, de cartells i de senyalització que fomenti el compliment i comprensió de les mesures de prevenció i d'higiene. Es cuidarà que aquesta informació es mantinga actualitzada en el cas que canviïn les indicacions de les autoritats sanitàries.
98		3	5- Senyalització	Es recomana senyalitzar amb bandes antilliscants en el sol, la ubicació dels grups, de taules i de cadires per a l'alumnat, els corredors de circulació a les aules, etc., amb l'objectiu de garantir la distància de seguretat. Si en el grup de convivència estable no resulta possible garantir la distància de seguretat, per a determinades activitats i sempre que les condicions de l'aula ho permeten (per exemple si entra professorat especialista), es recomana intentar establir distàncies de seguretat entre l'alumnat i el personal docent (exemple: matalassets, zona de sol, corredors, etc.).
99		3	9.- Neteja i desinfecció	En el protocol de neteja i de desinfecció adoptat pel centre, en el qual s'haurà de tindre contemplat el reforç i l'especial atenció a les zones o als objectes d'ús comú i a les superfícies de contacte més freqüents com ara taules, poms de portes, mobles, sols, penjadors, i altres elements de característiques semblants, s'haurà d'indicar la freqüència de neteja i de desinfecció d'aquests, com per exemple en els lavabos, on serà d'almenys 3 vegades al dia. Es recomana també el reforç de la neteja i de la desinfecció després de la utilització de l'aula per a menjar i en el cas que l'aula canvie d'alumnat.
100		3	9.- Neteja i desinfecció	Eliminació de les aules adorns i elements difícils de netejar i de desinfectar sovint. En la mesura que siga possible, es mantindran les joguines, els llibres i altres en espais tancats quan no s'usen, o bé s'aïllaran, a manera de cobertura, amb material no porós.
101		3	9.- Neteja i desinfecció	S'utilitzaran objectes, joguines i materials educatius que es puguin netejar i desinfectar de manera senzilla. Si s'utilitzen joguines o peluixos de tela, s'han de poder rentar a alta temperatura.
102		3	9.- Neteja i desinfecció	Es disposarà de dispensadors de solució hidroalcohòlica per a ús pel personal del centre, tenint la precaució de no deixar-los en un lloc accessible per a l'alumnat menor sense supervisió. El personal docent tutor de l'aula donarà les corresponents instruccions a l'alumnat per a la realització de la higiene de mans i l'etiqueta respiratòria. En tot cas es facilitarà l'ús a les mans de gel hidroalcohòlic a l'alumnat del seu grup a l'entrada i eixida de l'aula (especialment en les eixides al lavabo).
103		3	11.- Gestió de residus 9.- Neteja i desinfecció	Es disposarà en els diferents espais de l'aula de papereres amb doble bossa i a poder ser amb tapa i pedal que permeten l'eliminació adequada

	MESURES GENERALS PER A LES AULES DE TOTS ELS NIVELLS			de mocadors de paper o altres residus potencialment contaminants. Les bosses interiors de les papereres de l'aula i/o lavabos hauran de ser tancades abans de la seua extracció, posteriorment es dipositaran en els residus de "fracció de resta". Es realitzarà la neteja i desinfecció diària de les papereres amb la finalitat d'evitar qualsevol contacte accidental.
104		3	12.- Ventilació	S'hauran de fer tasques de ventilació de manera més freqüent a les aules, i per espais d'almenys 10-15 minuts (a l'inici de la jornada, en finalitzar, durant l'esbarjo i sempre que siga possible entre classes i amb les mesures de prevenció d'accidents necessàries; sempre que les condicions meteorològiques i l'edifici ho permeten, s'han de mantindre les finestres obertes el major temps possible intentant no crear corrents forts d'aire; s'haurà d'augmentar el subministrament d'aire fresc i no s'ha d'utilitzar la funció de recirculació d'aire interior. Els ventiladors (d'aspes, dempeus, de sobretaula, etc.) poden ser una font de dispersió de gotícules, per la qual cosa no son recomanables. No obstant això, en el cas que, per raons d'augment de temperatura de l'aula, siga necessari el seu us puntual, haurà de ser complementat amb un augment de la ventilació natural, de manera que el flux de l'aire no es dirigisca cap a l'alumnat o cap al personal del centre. Aquest s'utilitzarà a la menor velocitat possible, garantint la menor quantitat de turbulències possible (SPRL_DTPRL_06).
105		3	14.- Organitzativa	Es garantirà el correcte funcionament de tots els elements de lampisteria de l'aula si n'hi haguera: aixetes, cisternes, desaigües, subministrament d'aigua, climatització, etc.
106		3	14.- Organitzativa	S'organitzaran les entrades i les eixides de les aules de manera escalonada, evitant l'aglomeració del personal. Si l'organització d'entrada i d'eixida de l'aula es realitza mitjançant files, es garantirà que l'alumnat garde la distància de seguretat.
107		3	14.- Organitzativa	Es donaran les instruccions precises perquè totes les portes interiors romanguen obertes a fi d'evitar tindre contacte amb superfícies.
108		3	14.- Organitzativa 5- Senyalització	S'establiran i senyalitzaran els diferents fluxos de circulació de l'alumnat cap a les diferents aules, evitant la coincidència espacial i temporal dels diferents grups de convivència estable (GCE).
109	MESURES ESPECÍFIQUES AULES D'INFANTIL	3	2.- Distanciament 9.- Neteja i desinfecció	Durant la migdiada, es recomana col·locar els matalassets distanciats, intercalant la direcció en la qual es col·loca l'alumnat (cap i peus en diferent direcció). Es procurarà que cada alumne o alumna utilitze el mateix matalassets, i dispose, si escau, de llençol i coixí propi i es procedisca a la neteja i desinfecció dels matalassets després del seu ús.

110	MESURES ESPECÍFIQUES AULES D'INFANTIL	3	9.- Neteja i desinfecció	Després del canvi de bolquer es desinfectarà el canviador entre l'alumnat, o be s'utilitzarà un canviador personal per a cadascú.
111		3	10.- Higiene Personal	Es garantirà que les aules estiguen en adequades condicions higièniques, de manera que s'hi pugui menjar respectant la seguretat alimentària.
112		3	10.- Higiene Personal	S'haurà de garantir l'existència de paper d'un sol ús i de sabó en els lavabos de les aules.
113		3	12.- Ventilació	Els lavabos de les aules hauran de tindre una ventilació freqüent. Quan siga possible i disposen de finestres, cal mantindre-les obertes o semiober-tes; si es disposa d'extractors mecànics, s'hauran de mantindre encesos durant l'horari escolar.
114	MESURES ESPECÍFIQUES AULES D'EDUCACIÓ PRIMÀRIA	3	10.- Higiene Personal	Es garantirà que les aules estiguen en adequades condicions higièniques, de manera que s'hi pugui menjar respectant la seguretat alimentària.
115		3	10.- Higiene Personal	S'haurà de garantir l'existència de paper d'un sol ús i de gel hidroalcohòlic a les aules de manera que no resulte directament accessible per a l'alumnat.
116	MESURES ESPECÍFIQUES AULA TALLER/ LABORATORI	3	9.- Neteja i desinfecció	En el cas de tallers, laboratoris i aules d'informàtica, es recomana l'ús indi-vidualitzat d'eines, equips, màquines i ordinadors garantit en tot moment la neteja i desinfecció d'aquest equipament després de cada ús si ha de ser utilitzat per un altre alumne o una altra alumna de la mateixa classe, o en finalitzar aquesta.
117	MESURES ESPECÍFIQUES AULA EE	3	10.- Higiene Personal	S'haurà de garantir l'existència de paper d'un sol ús i de gel hidroalcohòlic a les aules de manera que no resulte directament accessible per a l'alumnat. Es recomana disposar a l'aula de producte desinfectant amb activitat viricida autoritzat per a la neteja dels llocs de treball compartits, especialment mobiliari i altres elements susceptibles de manipulació. Es tindrà en un lloc no accessible a l'alumnat, tenint la precaució de no deixar-los sense supervisió.
118	MESURES ESPECÍFIQUES AULA DE MÚSICA	3	60.- Protecció individual	No s'haurà de tocar o projectar el so de cara al personal de la sala. Consulteu la nota 1, per a l'alumnat que utilitze un instrument de vent.
119		3	9.- Neteja i desinfecció	Els instruments propis no seran netejats a la sala. Si aquesta operació no es pot realitzar en el domicili, s'haurà de preveure una sala per a la realit-zació d'aquesta operació. Material compartit (faristol). Es desinfectarà després de cada manipula-ció amb una tovallola o paper i un producte amb base alcohol (fàcil volati-litat i atac al virus). Utilització instrumental compartit (Piano i Arpa). Ha de ser higienitzat

				abans i després de cada ús.
120	MESURES ESPECÍFIQUES AULA DE MÚSICA	3	14.- Organitzativa	Els instrumentistes de vent hauran de desaiugar els seus instruments en recipients habilitats a aquest efecte. S'ha d'evitar deixar l'aigua produïda per la condensació sobre el sol, depositant-la en un contenidor adequat per a eliminar les deixalles. L'alumnat no haurà de bufar enèrgicament a través de l'instrument per a netejar-lo a la sala de realització de la prova.
121		3	14.- Organitzativa 2.- Distanciament	En els exercicis pràctics dels instrumentistes de vent i els exercicis que impliquen la veu, la projecció del so es realitzarà sempre cap a una direcció on no hi haja persones.

Nota 1: en el cas dels instrumentistes de vent, no hi ha actualment estudis, segons el nostre coneixement, que mesuren la carrega viral en l'aire que expulsen en tocar. No obstant això, es conegut que l'execució d'un instrument de vent produeix un intercanvi d'aire molt intens entre els pulmons i les vies respiratòries, amb, en part, una pressió d'aire elevada. No es clar fins i tot si la carrega viral de l'aire es redueix en el camí a través de l'instrument. Es pot deduir que la descarrega de l'aire de l'intendent en l'ambient pot comportar carrega viral. No obstant això, i segons les últimes investigacions, l'aerosol que es produeix en tocar un instrument de vent no es propaga en l'ambient mes intensament que el produït durant la respiració normal.

Ordre	Tasca/Activitat/ Recinte	Escenari (1, 2 i 3)			Tipus de mesura (codificació)	Descripció de les mesures a implantar
		1	2	3		
122	MESURES ESPECÍFIQUES AULA D'INFORMÀTICA	3			1. Formalització/Informació. 5. Senyalització	Es recomana també el reforç de la neteja i desinfecció després de la utilització de l'aula d'informàtica per l'alumnat (ordinadors compartits: superfície del teclat, del ratolí i de la pantalla). Per a la desinfecció dels principals components compartits de la PVD (teclat, pantalla i ratolí), es podran utilitzar tovallotes d'alcohol isopropílic al 70%, passant-les sobre la superfície d'aquests elements amb delicadesa, o bé el mateix producte químic amb base alcohol fàcilment evaporable, en esprai o en forma líquida aplicada en un drap de coto, de microfibra o de qualsevol material que no deixi residus. L'aplicació no serà de manera directa i s'evitarà la humitat en qualsevol ranura.

La neteja addicional durant la jornada escolar està supeditada a que l'ajuntament ens proporcionés els recursos adients.

ANNEX II - GUIA D'ACTUACIÓ PER A LA GESTIÓ DE LA VULNERABILITAT I EL RISC EN ÀMBITS NO SANITARIS O SOCIOAS- NITARIS

Grups vulnerables	Patologia controlada				Patologia descompensada				Comorbiditat ≥ 2 aspectes			
	NR1	NR2	NR3	NR4	NR1	NR2	NR3	NR4	NR1	NR2	NR3	NR4
Exposició laboral												
Malaltia cardiovascular/HTA	1	1	2	2	1	3	3	3	1	3	3	3
Diabetis	1	1	2	2	1	3	3	3	1	3	3	3
Malaltia pulmonar crònica	1	1	2	2	1	3	3	3	1	3	3	3
Malaltia hepàtica crònica severa	1	1	2	2	1	3	3	3	1	3	3	3
Insuficiència renal crònica	1	1	2	2	1	3	3	3	1	3	3	3
Immunodeficiència	1	3	3	3	1	4	4	4	1	4	4	4
Càncer en tractament actiu	1	4	4	4	1	4	4	4	1	4	4	4
Majors de 60 anys	Sense patologia				Patologia controlada				Patologia descompensada			
	1	1	2	2	1	3	3	3	1	4	4	4
Obesitat mòrbida (IMC>40)	Sense patologia afegida				Patologia afegida controlada				Patologia afegida descompensada			
	1	1	2	2	1	3	3	3	1	4	4	4
Embaràs	Sense complicacions ni comorbiditats				Amb complicacions o comorbiditats							
	1	3	3	3	1	4	4	4				

NR1 (Nivell de risc 1): Similar a risc comunitari, treball sense contacte amb persones simptomàtiques.

NR2 (Nivell de risc 2): Treball amb possibilitat de contacte amb persones simptomàtiques, mantenint la distància de seguretat i sense actuació directa sobre elles.

NR3 (Nivell de risc 3): Assistència o intervenció directa sobre persones simptomàtiques, amb EPI adequat i sense mantindre la distància de seguretat.

NR4 (Nivell de risc 4): Professionals no sanitaris que han de realitzar maniobres generadores d'aerosols a persones COVID+, com per exemple RCP.

Personal sense vacunar

1	No precisa ni adaptació ni canvi de lloc, roman en la seua activitat laboral habitual.
2	Continuar l'activitat laboral. Pot fer tasques amb exposició a persones simptomàtiques amb EPI adequats.
3	Pot continuar l'activitat laboral sense contacte amb persones simptomàtiques. En cas d'impossibilitat, s'ha de tramitar PREL o IT com a Treballador Especialment Sensible.
4	Precisa canvi de lloc de treball i, si no és possible, s'ha tramitar PREL o IT com a Treballador Especialment Sensible.

IT: incapacitat temporal. PREL: prestació risc embaràs lactància.

Personal amb pauta de vacunació completa* (no aplicable a immunodeficiència ni a càncer amb tractament actiu)

1	No precisa ni adaptació ni canvi de lloc, roman en la seua activitat laboral habitual.
2	No precisa ni adaptació ni canvi de lloc, roman en la seua activitat laboral habitual.
3	Continuar l'activitat laboral. Pot fer tasques amb exposició a persones simptomàtiques amb EPI adequats. No pot realitzar maniobres generadores d'aerosols en persones COVID +.
4	Continuar l'activitat laboral. Pot fer tasques amb exposició a persones simptomàtiques amb EPI adequats. No pot realitzar maniobres generadores d'aerosols en persones COVID +.

* Dues dosis de vacuna separades entre si un mínim de 19 dies si es tracta de vacuna Comirnaty (de Pfizer/BioNTech) o de 21 dies si es tracta de Moderna o Vaxzevria (Oxford/AstraZeneca), o de 25 dies si es tracta de Moderna, i que haja transcorregut un període mínim des de l'última dosi de 7 dies si l'última dosi va ser amb Comirnaty (Pfizer/BioNTech) o de 14 dies si va ser amb Moderna o amb Vaxzevria. També es consideren completament vacunades aquelles persones que hagen rebut una dosi de vacuna de Janssen fa més de 14 dies i aquelles de 65 i menys anys que, havent passat la malaltia, han rebut una dosi de qualsevol de les vacunes, passat el període mínim igual a l'establert per a les segones dosis. En la pauta heteròloga en la qual s'utilitza AZ en primera dosi i vacunes de mRNA en segona, es considerarà completament vacunat després de 7 dies si la segona dosi va ser amb Comirnaty, o de 14 dies si va ser amb vacuna de Moderna.

ANNEX III - COMPROMÍS DE COL·LABORACIÓ I COMPLIMENT DELS REQUISITS PER ACCEDIR AL CENTRE EDUCATIU

He llegit atentament la informació que conté aquest document i em compromet a seguir les pautes que s'hi descriuen.

Em compromet a prendre la temperatura del meu fill o filla abans d'anar al centre educatiu.

Em compromet a prendre'm la temperatura abans d'anar al centre educatiu.

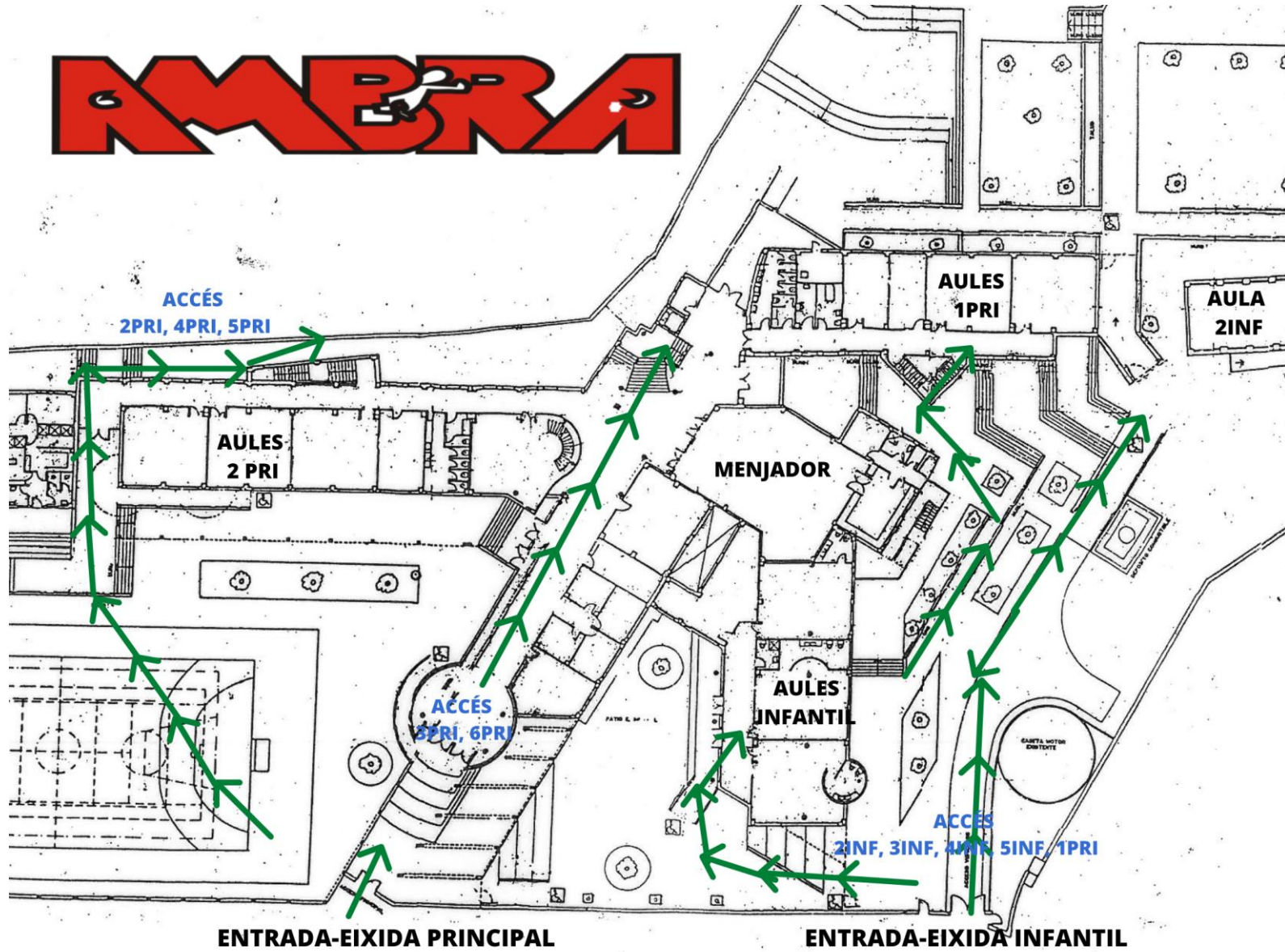
Nom i cognoms de la persona responsable _____

Data __/__/__

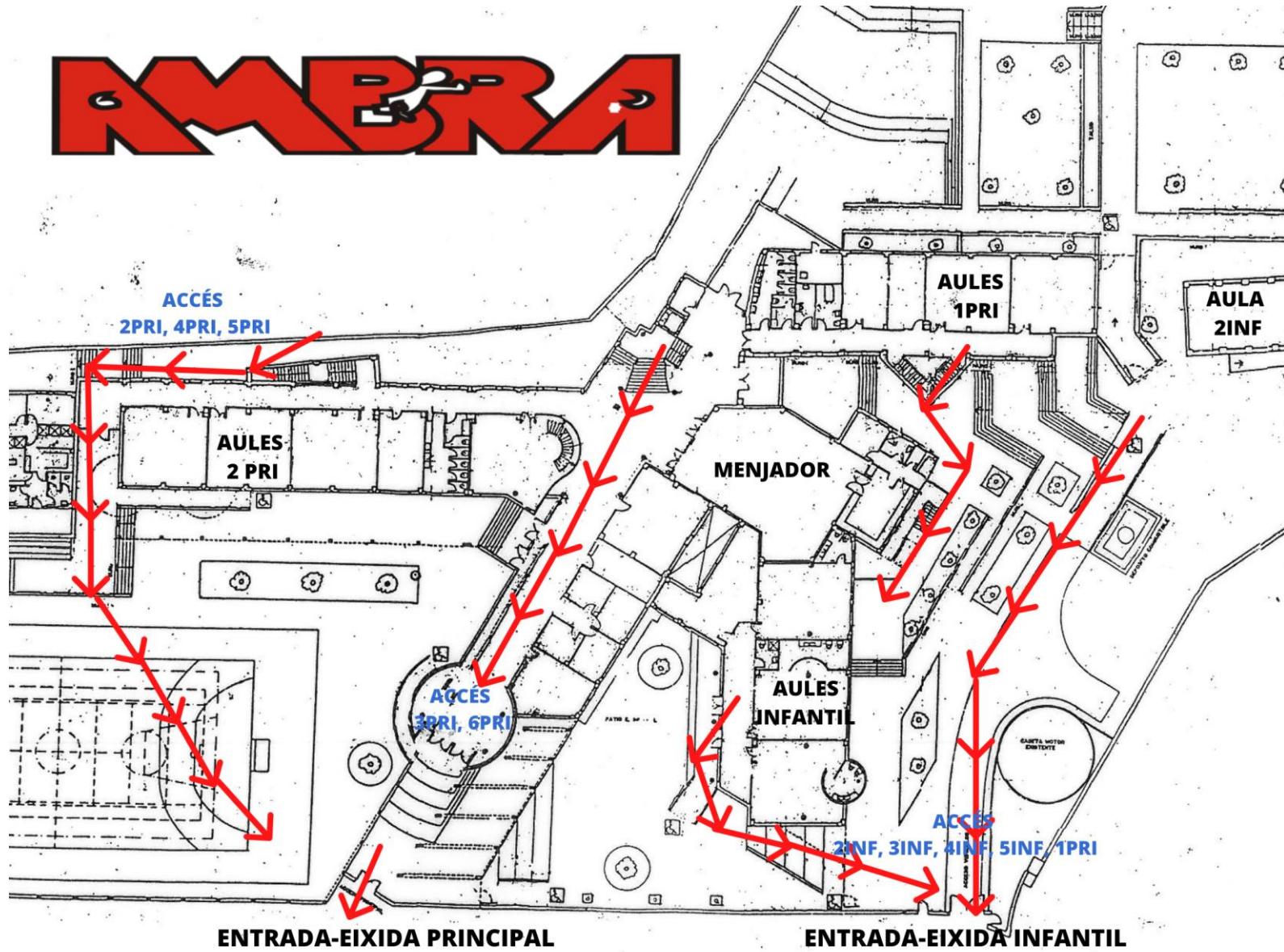
Signatura

ANNEX IV – PLÀNOLS I RECORREGUTS

AMBRA

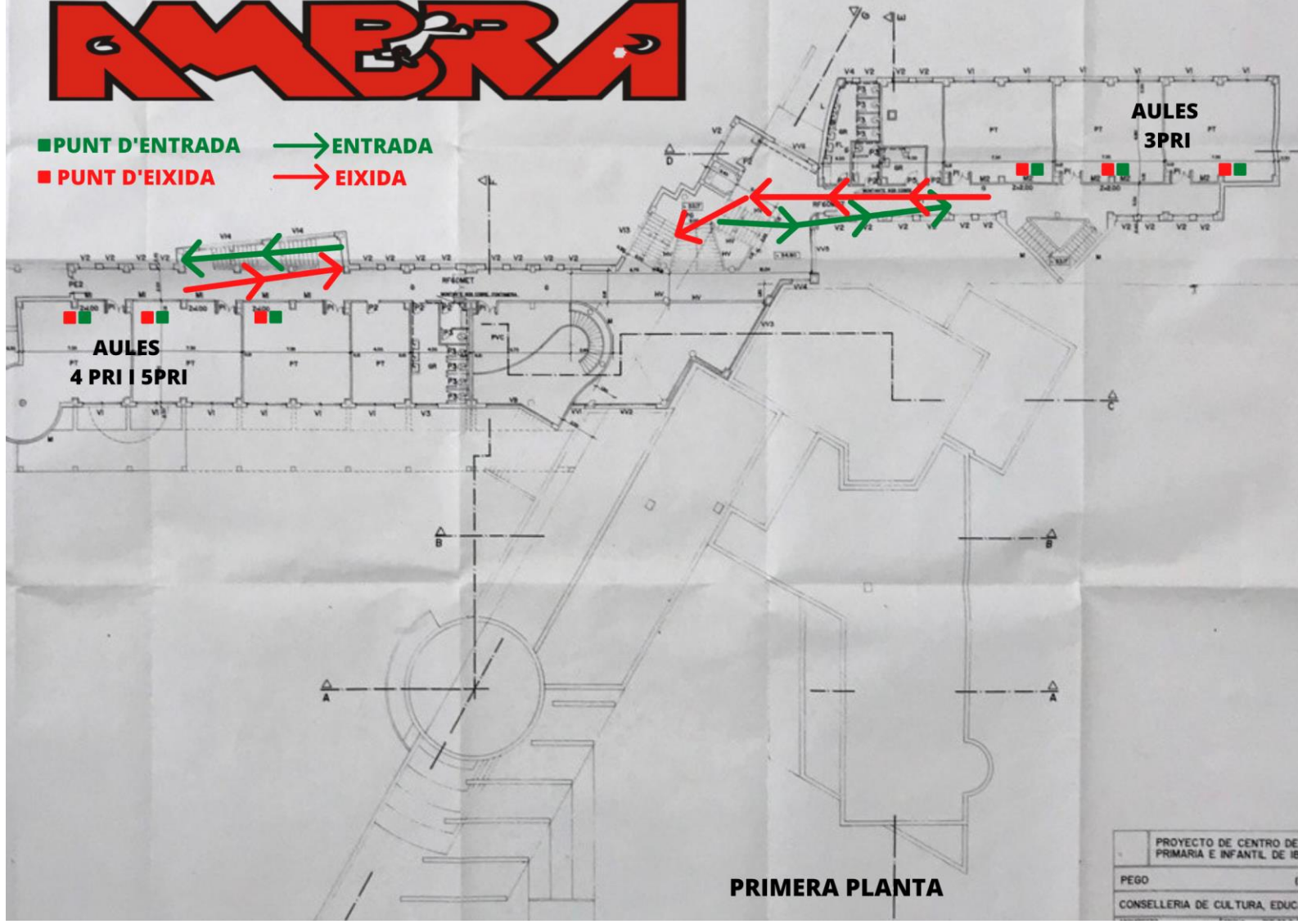


AMBRA



AMBRA

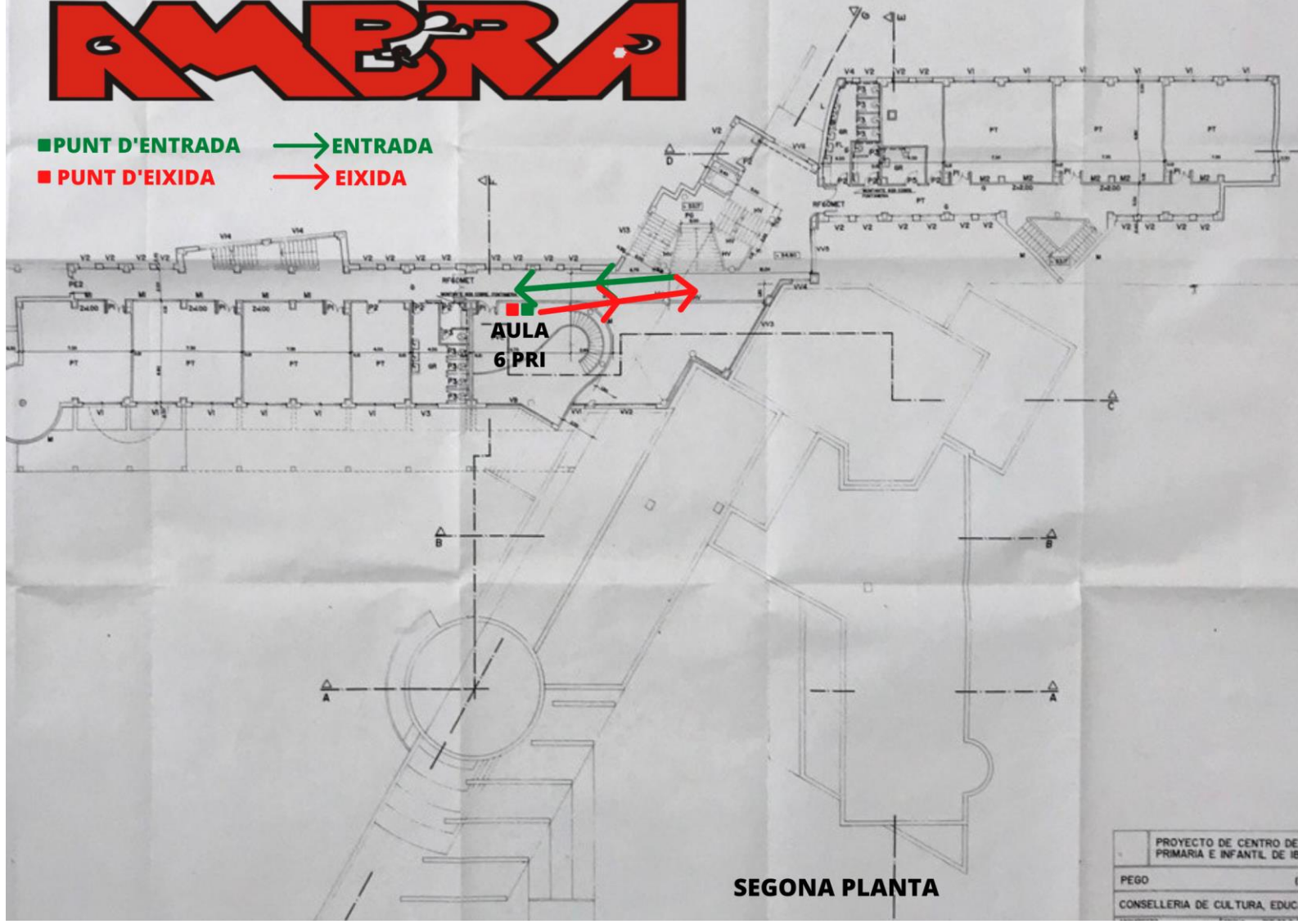
■ PUNT D'ENTRADA → ENTRADA
■ PUNT D'EIXIDA → EIXIDA



PRIMERA PLANTA

AMBRA

■ PUNT D'ENTRADA → ENTRADA
■ PUNT D'EIXIDA → EIXIDA



SEGONA PLANTA