

Í N D E X :

- 1- MARC LEGAL .**
- 2- PRESENTACIÓ/ JUSTIFICACIÓ/ INTRODUCCIÓ .**
- 3- CONTEXTUALITZACIÓ.**
- 4- OBJECTIUS/FINS/PROPÒSITS.**
- 5- LA CONCRECIÓ DEL CURRÍCULUM .**
- 6- EL TRACTAMENT TRANSVERSAL DE L'EDUCACIÓ EN VALORS .**
- 7- CRITERIS BÀSICS QUE HAN D'ORIENTAR :**
 - 7a- Organització i funcionament del Centre.**
 - 7b- Elements : Òrgans col·legiats, Cicles/Equips docents, funcions i estructura .**
 - 7c- Participació del diversos estaments de la Comunitat educativa.**
 - 7d- Coordinació amb els serveis del municipi .**
 - 7e- Coordinació entre els diferents projectes educatius del centre
(Primària - Secundària) .**
 - 7f- Coordinació entre els diferents projectes educatius del centre
(Primària- Infantil) .**
 - 7g- Mesures educatives per aquells alumnes que no cursen Religió .**
 - 7h- Cooperació Centre - famílies per millorar el rendiment acadèmic de
l'alumnat.**
- 8- AVALUACIÓ .**
- 9- ALTRES PROGRAMES/PROJECTES QUE FORMEN PART DEL PEC :**
 - PROJECTE LINGÜÍSTIC DEL CENTRE (P.L.C.)**
 - PLA D'ACCIÓ TUTORIAL (P.A.T.)**
 - PLA DE TRANSICIÓ DE L'EDUCACIÓ PRIMÀRIA A L'EDUCACIÓ
SECUNDÀRIA .**
 - PLA D'IGUALTAT I CONVIVÈNCIA/ PLA DE CONVIVÈNCIA .**
 - REGLAMENT DE RÈGIM INTERN (R.R.I.) .**
 - PLA D'ATENCIÓ A LA DIVERSITAT I INCLUSIÓ EDUCATIVA (PADIE) .**
 - PLA DE NORMALITZACIÓ LINGÜÍSTICA .**
 - PROJECTE CURRICULAR DE CENTRE (PCC) .**

- **PLA LECTOR O PER AL FOMENT DE LA LECTURA .**
- **PLA D'ACTUACIÓ PER A LA MILLORA (P.A.M.)/CONTRACTE-PROGRAMA .**
- **PLA ANUAL DE FORMACIÓ DEL PROFESSORAT (PAF) .**
- **PLA D'AUTOPROTECCIÓ/ PLA D'EVACUACIÓ .**
- **PROGRAMA DE REUTILITZACIÓ DE LLIBRES I MATERIALS CURRICULARS/ XARXA-LLIBRES .**
- **PLA ESPECÍFIC D'ORGANITZACIÓ DE LA JORNADA ESCOLAR (JORNADA CONTINUA) .**
- **PROGRAMA DE PREVENCIÓ I CONTROL DE L'ABSENTISME ESCOLAR .**
- **DECLARACIÓ DE COMPROMÍS FAMÍLIA – TUTOR/A .**

1. MARC LEGAL :

El Col·legi d'Educació Infantil i Primària CEIP Riu Millars de Ribesalbes, abans anomenat CEIP Ribesalbes, com a Centre públic d'ensenyament i amb la finalitat d'aconseguir una major qualitat i millora de l'ensenyament, i potenciar la participació i coordinació entre els elements que formen part de la nostra comunitat educativa, volem establir el present PROJECTE EDUCATIU DE CENTRE (PEC) d'acord al marc establert per les següents lleis i normatives :

- La Constitució Espanyola .
- L'Estatut d'Autonomia .
- La Llei d'ús i Ensenyament del Valencià .
- LOMCE Llei Orgànica d'educació (8/2013 de 9 de desembre) .
- Decret 39/2.008 del Consell de la Generalitat Valenciana sobre la convivència en els centres docents no universitaris sostinguts amb fons públics i sobre els drets i deures de l'alumnat, pares, mares, tutors o tutores, professorat i personal d'administració i serveis.
- Reial Decret 126/2014, de 28 de febrer, pel qual s'estableix el currículum bàsic de l'Educació Primària .
- Decret 108/2.014, de 4 de juliol, del Consell, pel qual s'estableix el currículum i es desenvolupa l'ordenació general de l'Educació Primària a la Comunitat Valenciana .

- Decret 88/2.017, de 7 de juliol, del Consell, pel qual es modifica el Decret 108/2014, de 4 de juliol, del Consell, pel qual s'estableix el currículum i es desenvolupa l'ordenació general de l'Educació Primària a la Comunitat Valenciana .
- Decret 38/2.008, de 28 de març del Consell, pel qual s'estableix el currículum del Segon Cicle d'Educació Infantil a la Comunitat Valenciana .
- Reial Decret 1630/2.006, de 29 de desembre, pel qual s'estableixen les ensenyances mínimes del Segon cicle d'Educació Infantil .
- Ordre de 12 de setembre de 2.007 sobre la convivència als centres escolars .
- Decret del Govern Valencià pel que s'aprova el Reglament Orgànic i Funcional de les escoles d'infantil i Primària (233/1997 de 2 de setembre) .
- Ordre de 13 de Desembre de 2.007, sobre avaluació en Educació Primària (DOCV 19/12/08).
- Ordre de 24 de Juny de 2.008, de la Conselleria de Cultura, Educació i Ciència, sobre avaluació en Educació Infantil.(DOCV25/07/2008) .
- Decret 186/2.017, de 24 de novembre, del Consell, pel qual s'aprova el Reglament Orgànic i Funcional de la Conselleria d'Educació .
- Resolució de 13 de juny de 2018, de la Conselleria d'Educació, Investigació, Cultura i Esport i de la Conselleria de Sanitat Universal i Salut Pública, per la qual es dicten instruccions i orientacions d'atenció sanitària específica en centres educatius per a regular l'atenció sanitària a l'alumnat amb problemes de salut crònica en horari escolar, l'atenció a la urgència, així com l'administració de medicaments i l'existència de farmacioles en els centres escolar .

2. PRESENTACIÓ/JUSTIFICACIÓ/INTRODUCCIÓ :

El P.E.C del Col·legi Públic Riu Millars de Ribesalbes ha estat elaborat des del coneixement del context on es troba situat. Amb ell volem deixar clar quin es el nostre ideal educatiu, pautes d'actuació des del compromís col·lectiu que suposa la seua elaboració, discussió i consens.

Volem potenciar la identitat del Centre des de plantejaments flexibles i oberts, procurant aportar unitat, continuïtat i estabilitat a la línia de treball que proposem.

El realitzem per poder ser utilitzat amb facilitat per qualsevol membre d'aquesta comunitat, unificar criteris i marcar l'estil propi del nostre centre.

El propòsit a l'elaborar el P.E.C. es que ens serveixca per a donar coherència al conjunt d'activitats del Centre.

- L'hem plantejat partint del coneixement de la nostra realitat més pròxima.

CONTEXTUALITZACIÓ donant resposta a les preguntes :

On estem ? i Qui som ?

- Hem intentat fixar amb claredat que pretenem? formulant uns OBJECTIUS breus i concrets.

- Hem abordat els aspectes referits a la ESTRUCTURA I ORGANITZACIÓ del Centre

- Finalment queden annexionats una sèrie de Plans o Programes .

La proposta d'aquest document, feta per l'equip directiu, ha estat estudiada i modificada per la Comissió Pedagògica i el Claustre, i aprovada pel Consell Escolar, dins del marc legal establert per la LOMCE i el R.O.F .

3. CONTEXTUALITZACIÓ :

El nom del nostre Centre (C.E.I.P. RIU MILLARS) va ser decisió de l'Ajuntament, recolzat pel Claustre i Consell Escolar en el curs : 2.016 – 2.017 , abans es deia CEIP RIBESALBES des del curs : 1.990 – 1.991, any en que es va posar en funcionament .

Es un centre públic, on s'imparteixen els ensenyaments corresponents a les etapes d'Infantil (des de 3 anys) i Primària .

Es l'únic centre escolar de la població de Ribesalbes.

El poble te aproximadament 1.300 habitants. La immigració va ser molt alta al voltant dels anys 1.960, com a conseqüència de les noves places de treball que es van crear en la nova indústria del taulell .

El número de fàbriques des del moment assenyalat s'ha reduït, el que ha portat a un estacionament del creixement demogràfic, ajudat pel descens de la natalitat a partir dels anys 1.970 .

L'atur no era significatiu al poble fins l'últim trimestre de 2.008, molta gent treballa en empreses d'Onda i Alcora . La ceràmica artística continua sent activitat laboral de bona part dels assalariats i xicotets empresaris del poble, però entra en decadència a partir del 2.005 aproximadament.

La agricultura no es treball significatiu per la població des de els anys 1.960, i bona part de les terres es treballen a temps parcial.

No es disposa ni de grans parcs, ni de cinema . Les zones esportives han augmentat en els últims anys , tenint com a centre d'aquesta activitat el futbol .

Hi ha una biblioteca pública, oberta de dilluns a divendres de les 17:00 hores a les 20:00 hores a tota la població, també els dimecres pel matí .

Fins ara com la majoria de la població treballava en el gremi del taulell i aquesta era la principal font econòmica de la comarca una de les perspectives de les famílies era que els fills/es acabaren l'escolarització i s'incorporaren en aquest mon laboral . L'actual crisi econòmica ha canviat aquesta tendència, observant com l'alumnat té major tendència a continuar els seus estudis per tindre majors opcions a l'hora de trobar treball .

La continuació en els estudis, l'altra possibilitat immediata pels alumnes, presenta unes dades, que són reflex dels interessos dels alumnes, dels pares, i dels diferents moments econòmics de la població :

- El percentatge d'alumnes que han estudiat batxillerat o F.P. de 2on grau varia entre el 20% de l'any 1.979 i el 40% de l'any 1.980 .

- El percentatge d'alumnes que fan estudis universitaris està al voltant del 10%, i el número absolut d'alumnes varia entre 1 i 3 per curs .

La mitjana d'alumnes per classe esta al voltant de 10 .

La plantilla del Centre (curs 2.018-2.019) està formada per 2 mestres de Educació Infantil, 4 mestres de Primària, 1 de E.Física, 1 d'Anglès, 1 de Música, a temps total ; i a temps parcial : 1 mestra d'AiL, 1 mestra de Religió i 1 mestre de PT .

El S.P.E. de Borriana ens recolza amb l'assistència, un matí a la setmana, i altre cada quinze dies, d'un Orientador Educatiu .

El col·legi es manifesta aconfessional i respectuós amb totes les creences.

Igualment es manifesta lliure de qualsevol ideologia o política determinada, no potenciant-ne cap d'elles.

El Centre utilitzarà el Valencià com primera llengua d'aprenentatge, seguint el calendari i utilització de les llengües vehiculars estipulat en el nostre PLC .

4- OBJECTIUS EDUCATIUS DEL CENTRE :

1- Estar obert a la comunitat i a l'entorn.

1.1- Incorporar en les programacions didàctiques, objectius i continguts relacionats amb l'entorn pròxim de l'alumnat .

2- Desenvolupar en l'alumnat la tolerància, la democràcia i la responsabilitat, la llibertat i el respecte als altres .

2.1- Potenciar una educació que no discrimina per raons de sexe, cultura i condicions socials.

2.2 - Conscienciar de que hi ha de tenir cura de les instal·lacions i el material del Centre .

2.3- Basar la convivència del Centre en el respecte als altres, tant en les accions com en les paraules.

2.4- Assumir per part de tots i totes, les normes de disciplina que afavoreixen el treball i la convivència.

3- Col·laborar conjuntament mestres i famílies per a que els objectius del Centre es puguin complir.

3.1- Potenciar l'actuació de l'A.M.P.A com mitja de la comunicació de les famílies amb l'escola.

3.2- Potenciar la participació del Consell Escolar com òrgan d'ajuda a la direcció del Centre

4- Basar l'actuació dels mestres en una escola activa que facilite l'aprenentatge mitjançant l'experiència.

4.1- Actuar de forma dinamitzadora i motivadora.

4.2- Actuar de forma lliure i plural, sempre buscant l'eficiència i respectant la legalitat .

4.3- Potenciar la formació permanent del professorat en el Centre i en els cursos oficials, dins de la normativa actual.

5- Potenciar l'educació integral de l'alumnat en les dimensions físiques, socials, cognitives, afectives, estètiques i motrius : desenvolupant la personalitat, hàbits intel·lectuals, tècniques de treball, de coneixement, etc.

5.1 Desenvolupar a través de la metodologia de treball :

5.1.1- El sentit crític, potenciant la capacitat de discussió.

5.1.2- Es tindrà en compte la diversitat de ritmes evolutius i s'adaptarà l'ensenyament als diferents ritmes d'aprenentatge

5.1.3- L'adquisició de tècniques d'estudi i instruments d'anàlisi científic.

5.1.4- La iniciativa de l'alumnat vers l'estudi , l'ordre i la disciplina .

5.1.5- S'intentarà inserir socialment a l'alumnat .

5.1.6- Es tindrà en compte la necessitat de connectar els diferents coneixements i les diferents àrees, com mesura pel desenvolupament instructiu i cultural.

5.1.7- La lògica deurà imperar en l'ensenyament de qualsevol àrea .

5.1.8- Utilitzar amb correcció les dues llengües oficials .

5.2- Potenciar els temes transversals:

Educació per la pau, cívica, ambiental, sexual, per la salut, vial, del consumidor,...

6- Concienciar a totes les parts de la comunitat educativa de la igualtat entre les persones de diferent sexe, i fer que no siga diferenciat el tractament ni per part dels alumnes ni per part dels mestres.

7- Propiciar la relació amb l'entorn i amb les institucions.

8- Informar als membres de la comunitat escolar del R.R.I. per facilitar l'ordre i la convivència en el Centre .

9- Impulsar el Pla d'Ensenyament Plurilingüe, en el que s'inclouen el Valencià, el Castellà i l' Anglès .

5- CONCRECIÓ CURRICULAR :

La concreció curricular s'estableix al Centre en tres nivells diferents, que tenen com a objecte aproximar el currículum als docents i als alumnes, buscant la simplificació i la facilitat d'aplicació.

En el primer nivell estan els objectius de la LOMCE i el desenvolupament en el Decret 111/07.

En el segon nivell, els del PCC, que està treballat des del Decret 111/07 i treballat pels docents.

El tercer nivell es resumeix en els Objectius Mínims de les àrees Instrumentals i de Naturals i Socials i la seua avaluació, atenen a les competències bàsiques .

En Anglès, serà el Projecte Lingüístic de Centre (PLC) i els del PCC propis de l'àrea, el que guiarà un procediment de treball que conduisca a una estructuració dels coneixements amb l'objectiu prioritari de que aproximen a l'alumnat vers l'autonomia en la comunicació, tant oral com escrita i digital.

6- TRACTAMENT TRANSVERSAL DE L'EDUCACIÓ EN VALORS :

El tractament de la convivència es realitzarà de manera transversal en totes les àrees i aprofitant els moments adequats i programant els objectius en el treball setmanal.

Els apartats a treballar són els que figuren en el punt número 8 del PCC, on també es donen orientacions de treball.

A més es tindrà en compte els objectius i activitats marcades en :

1- El Pla de Convivència.

2- La selecció i directrius de la Comissió de Convivència (actes digitals) conseqüència del seguiment del Pla .

3- Activitats de participació d'institucions externes com la Guardia Civil, DGT i la Creu Roja pel tractament de :

- Educació vial.
- Prevenció de la drogadicció i dependències.
- Normes bàsiques d'alimentació.
- Millora en els hàbits de consum.
- Mal ús d'Internet i noves tecnologies .
- Assatjament escolar .

7- CRITERIS BÀSICS QUE HAN D'ORIENTAR LA VIDA DEL CENTRE :

7a- ORGANITZACIÓ :

El nostre col·legi es un Centre actualment de 7 unitats (5 unitats de Primària i 2 unitats d'Infantil) , amb 8 aules i altres dependències adaptades com a classes, en funció dels ensenyaments que s'imparteixen en ell : infantil (2 grups) i primària (6 grups), amb desdoblaments en les àrees instrumentals en el grup de 2º i 3º de Primària

- La situació de la resta de dependències del Centre queda com s'indica.

DEPENDÈNCIES	UNITATS
- Antic laboratori, adaptat a aula de Primària	1
- Aula de tecnologia i biblioteca escolar	1
- Antiga sala de mestres adaptada a aula	1
- Aula d'Informàtica	1
- Aula d'usos múltiples (Aula de Música)	1
- Aula d'Educació Especial (PT)	1
- Aula de material, adaptada a aula d'AiL	1
- Aula de l'SPE / Aula d'activitats alternatives	1
- Secretaria (impressora i ordinadors dels mestres)	1
- Direcció (ordinadors de l'equip directiu)	1
- Cuina (Sala de professorat)	1
- Aseos del professorat	4
- Aseos de l'alumnat	5
- Aseos de l'alumnat situats fora de l'edifici escolar	2
- Sala de material esportiu fora de l'edifici escolar	1
- Sales de material	2

7.b- **ELEMENTS** :

1- Organs de govern :

- Unipersonals :

- Director/a .

- Secretari/a .

- Col·legiats :

A) - Consell Escolar : Amb les següents Comissions :

- Comissió Econòmica.

- Comissió Pedagògica.

- Comissió de Convivència.

- Comissió de Neteja .

- Comissió Banc de Llibres .

Està format per 14 membres : 4 mares/pares representants de les famílies, 1 mare/pare representant de l'AMPA, 1 representant de l'Ajuntament, 4 mestres representants del professorat, 2 alumnes/as representants de l'alumnat, el/la secretari/a i el/la director/a .

B) - Claustre de Professors/es : Actualment format per 12 mestres, dels quals hi ha 9 treballant a temps complet i 3 treballant a temps parcial .

2- Cicles/Equips docents :

- De Cicle: Infantil .

- Equips Docentes/Cicles : 1º Equip Docent (1º i 2º de Primària)

2º Equip Docent (3º i 4º de Primària)

3º Equip Docent (5º i 6º de Primària) .

3- Tutories : 8, una per aula (dos tutories d'Infantil i 6 de Primària) .

4- S.P.E. (Orientador Educatiu) : Un matí per setmana i altre cada 15 dies .

5- Logopeda (Mestra d'AiL) : Enguany a temps parcial, a mitja jornada .

6- A.M.P.A. (San Lorenzo) .

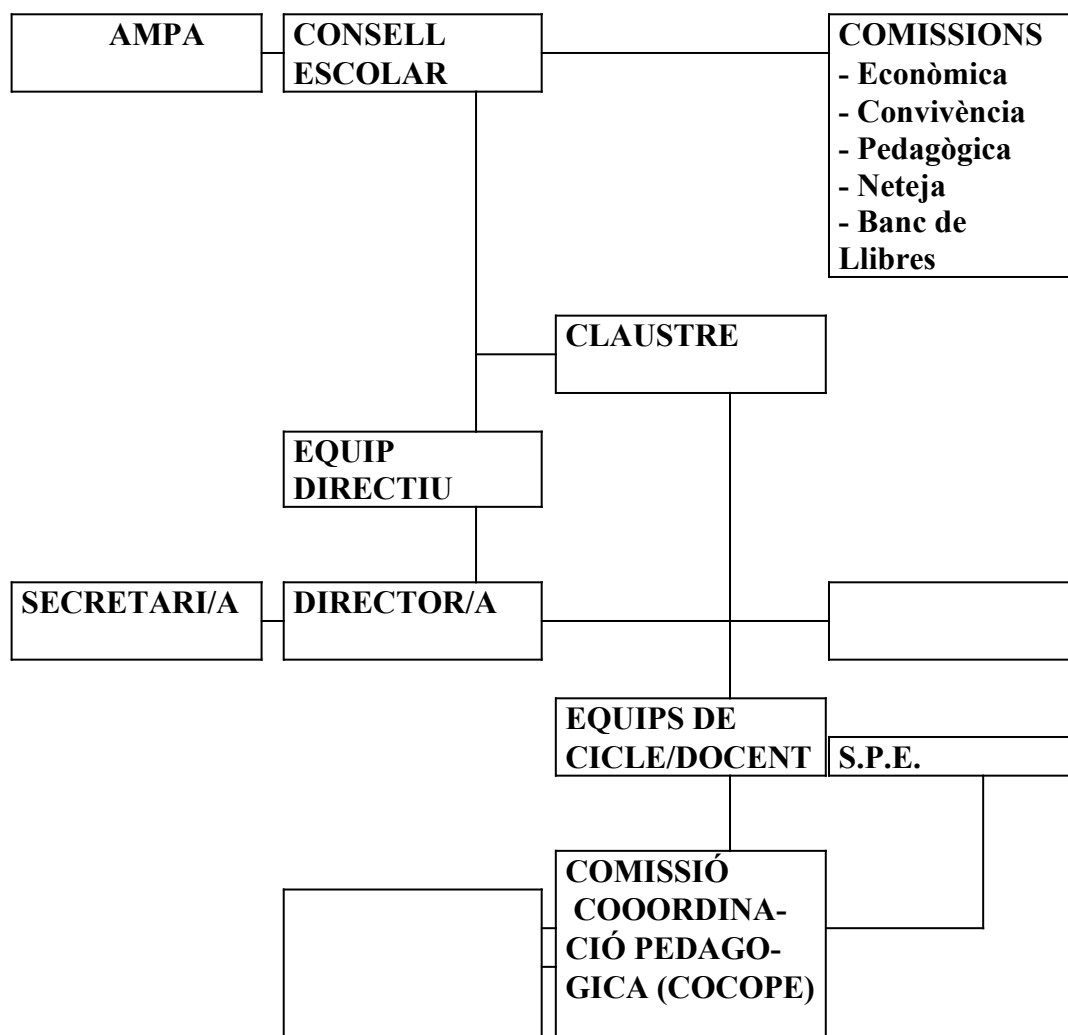
7- Mestre de P.T : Enguany a temps parcial, a mitja jornada .

8- Mestra de Religió : Enguany ve 3 dies a la nostra escola .

3- Funcions de cada grup :

Les que figuren en la LOMCE i en el ROF, i en les últimes instruccions organitzatives del curs escolar .

4) Estructura i organització :



7.c) PARTICIPACIÓ DELS ESTAMENTS SOCIALS EN LA VIDA DEL CENTRE.

Els estaments socials que col·laboren amb el Centre, a més d'aquells que anualment s'elegisquen per a realitzar activitats culturals i de formació són :

- 1) L'Ajuntament : Manteniment del Centre i altres serveis .
- 2) Sanitat: Comunicació de problemes sanitaris , salut bucodental i altres activitats de la Conselleria de Sanitat . Llistat d'alumnat amb malalties cròniques a principi de curs .
- 3) Servei psicopedagògic de la Mancomunitat Espadà-Millars: coordinació amb la orientadora educativa del Centre i orientació de l'alumnat, professorat i famílies.
- 4) AMPA : Participació en les activitats del Centre amb la promoció coordinada de propostes .

7.d) COORDINACIÓ AMB ELS SERVEIS DEL MUNICIPI :

La coordinació amb tots els serveis de l'Ajuntament passa per la secretaria d'aquesta entitat.

Amb Sanitat el contacte es més directe donada la proximitat de l'ambulatori.

Amb la psicopedagoga de la Mancomunitat el contacte es bo, realitzant activitats amb l'alumnat de l'escola i davant alumnat o famílies en tractament .

Amb els serveis socials : Si apareix alguna situació que ho requerisca .

Amb la banda de música, l'escola ha estat oberta a transmetre qualsevol tipus d'informació o publicitat acadèmica.

Amb els ex-alumnes del Centre, l'escola està oberta a la realització de qualsevol tipus de pràctiques procedents d'organismes oficials o controlats per entitats públiques, igual que front a la universitat privada .

7.e) **COORDINACIÓ AMB L' I.E.S. SERRA ESPADA d'ONDA** :

El treball de coordinació amb l'IES es realitzarà en el 3r Cicle/Equip Docent de Primària des d' una conjugació de la normativa del Centre i la de l'IES Serra Espada d'Onda, que atindrà :

1-A les actuacions de convivència del nostre Centre vers les que s'exigeixen en l'IES. Tenint en compte que els problemes de l'IES, no són els del Centre.

2-Des d'una aproximació dels objectius mínims que s'exigeixen al nostre Centre i d'aquells que sol.liciten en secundària que queden afiançats en Primària.

Referència : Programa de Transició de Primària a Secundària .

7.f) **COORDINACIÓ ENTRE PRIMÀRIA I INFANTIL** :

Coordinació Infantil-Primària d' activitats culturals.

La coordinació Infantil-Primària es concreta en les diferents activitats culturals del Centre que es realitzen conjuntament : Sant Antoni, Carnestoltes, festival de Nadal, festa de Pasqüa, Excursió de Fi de Curs, festival de fi de curs, etc .

A nivell acadèmic s'incrementarà el suport en Infantil de 5 anys, en el tercer trimestre, amb l'objecte de que tots els alumnes passen a Primària amb una base sòlida per potenciar la lecto-escriptura, o es faci estudi dels alumnes que no ho conseqüeixen per potenciar el seu progrés.

7.g) **MESURES EDUCATIVES ALTERNATIVES A LA RELIGIÓ** :

En Educació Infantil no havent currículum a desenvolupar i donades les condicions de no repàs i no proacció en les activitats acadèmiques i, amb tot això, la dificultat de trobar material adequat, es va decidir l'utilització de material en les dues llengües oficials. Els criteris són els de tipus editorial, per adaptar-los a l'edat, els buscats en internet i/o els del professorat es contrastaran en l'Equip de Cicle per la seua aplicació.

Es farà un Projecte en el Centre que millore el treball en valors respectant qualsevol valor religiós i amb l'objecte de potenciar l'Atenció Educativa .

En Primària es dona l'assignatura de Valors Socials i cívics .

7.h) COOPERACIÓ ENTRE FAMÍLIA I ESCOLA, PER MILLORAR EL RENDIMENT ACADÈMIC :

Les bases de la cooperació amb les famílies s'establirà en la primera reunió col·lectiva del curs basada en els punts d'obligat tractament i tots aquells que es decideixquen en Claustre per preparar-la .

El contacte amb les famílies s'establirà :

- A nivell individual: Les famílies i el professorat es reuniran a petició de qualsevol de les parts els dies que acorden entre les 2 parts .
- Hi hauran tres reunions anuals (programades obligatòriament) .
- Es comunicarà a les famílies el comportament irregular del seus fills/es, deixant constància de la comunicació .
- Idem, del treball de l'alumnat en classe quan siga insuficient .
- Idem, del incompliment dels deures .
- Idem, quan el material no es porte a classe de manera continuada .

Es procurarà que s'impliquen coordinadament en la millora de l'alumnat, tots i totes els membres de la comunitat educativa.

8 - AVALUACIÓ :

1- Lectura a principi de curs per a tots/totes els membres del Claustre, amb entrega de P.E.C. als membres que el desconeguen (de nova incorporació al Centre etc.) . Es trobarà penjat en el tauler interior de l'escola a l'abast de tota la comunitat educativa, també es penjarà a la pàgina web de l'escola .

2- Memòria a la fi del curs on es podran proposar canvis que hauran d'aprovar : la Comissió d'Orientació Pedagògica, després el Claustre i després el Consell Escolar (sempre proposats pels Equips de Cicle i Docents) .

9 - ALTRA DOCUMENTACIÓ QUE FORMA PART DEL P.E.C. :

Aquesta documentació està introduïda en el Programa Itaca per blocs separats i aprovada pel Consell Escolar en moments diferents . Tota ella complementa el P.E.C. :

- PROJECTE LINGÜÍSTIC DEL CENTRE (P.L.C.)
- PLA D'ACCIÓ TUTORIAL (P.A.T.)
- PLA DE TRANSICIÓ DE L'EDUCACIÓ PRIMÀRIA A L'EDUCACIÓ SECUNDÀRIA .
- PLA D'IGUALTAT I CONVIVÈNCIA/ PLA DE CONVIVÈNCIA .
- REGLAMENT DE REGIM INTERN (R.R.I.) .
- PLA D'ATENCIÓ A LA DIVERSITAT I INCLUSIÓ EDUCATIVA (PADIE) .
- PLA DE NORMALITZACIÓ LINGÜÍSTICA dins de la PGA .
- PLA LECTOR O PER AL FOMENT DE LA LECTURA .
- PLA D'ACTUACIÓ PER A LA MILLORA (P.A.M.) / CONTRACTE-PROGRAMA .
- PLA ANUAL DE FORMACIÓ DEL PROFESSORAT (PAF) .
- PLA D'AUTOPROTECCIÓ O EVACUACIÓ .
- PROJECTE CURRICULAR DE CENTRE (PCC) .
- PROGRAMA DE REUTILITZACIÓ DE LLIBRES I MATERIALS CURRICULARS/ PLA XARXA-LLIBRES .
- PLA ESPECÍFIC D'ORGANITZACIÓ DE LA JORNADA ESCOLAR (JORNADA CONTINUA) .
- PROGRAMA DE PREVENCIÓ I CONTROL DE L'ABSENTISME ESCOLAR .
- DECLARACIÓ DE COMPROMÍS FAMÍLIA – TUTOR/A .

