



**CEIP JOAN MARTORELL**  
**46004188**

**PLA**  
**D'ACOLLIDA**  
**DEL CENTRE**

## **6.3.1. PLA D'ACOLLIDA**

### **Índex**

#### **1. Introducció**

Alumnat al que s'adreça el Pla  
Context de la localitat  
Context del centre  
Mapes conceptuals per a introduir el Pla d'Acollida a la Comunitat Educativa

#### **2. Multiculturalitat**

El fet multicultural  
Aspectes de l'educació multicultural  
Educació intercultural  
Objectius de l'educació intercultural  
Tractament de la multiculturalitat al centre

#### **3. Actuacions amb la família**

Sol·licitud d'escolarització al municipi  
Sol·licitud d'escolarització en el Centre

#### **4. Actuacions amb l'alumne/a**

Responsable d'alumnat nouvingut  
Acollida a l'aula  
Adaptació curricular  
Organització del recursos

## **ANNEXOS**

ANNEX I. Informació inicial per a la família.

ANNEX II. Entrevista administrativa

ANNEX III. Entrevista personal (E. Primària) / Aval INF-01 (E. Infantil)

ANNEX IV. Activitats acollida E. Infantil.

ANNEX V. Activitats acollida 1r cicle.

ANNEX VI. Activitats acollida 2n cicle.

ANNEX VII. Activitats acollida 3r cicle.

#### **1. Introducció**

L'acollida i integració escolar de tot l'alumnat, amb independència de l'origen, és una de les responsabilitats del nostre Centre educatiu, i de tots els professionals que hi treballem.

Cal entendre el Pla d'acollida i d'integració com el conjunt sistemàtic d'actuacions del Centre per tal d'atendre la incorporació de tot l'alumnat. Aquest Pla forma part del nostre PEC junt amb el RRI, PC,PAT, DPP, PNL, etc.

Els eixos bàsics del Pla d'acollida i d'integració del nostre centre seran l'assumpció com a centre de la interacció cultural amb l'alumnat i el conjunt d'estratègies que l'afavoreixen, i que estaran recollides al Pla d'Acció Tutorial.

El nostre Pla d'acollida i d'integració inclou:

- ✓ Un protocol d'actuació amb tot l'alumnat de nou ingrés al centre.
- ✓ Les mesures específiques per atendre les necessitats comunicatives de l'alumnat i de la família.
- ✓ Les estratègies organitzatives i metodològiques.
- ✓ Activitats per al foment del coneixement i respecte envers la diversitat cultural i lingüística.
- ✓ Pautes d'ús de la llengua.
- ✓ Estratègies per tal d'afavorir la participació de les famílies en el centre.
- ✓ Les mesures per garantir la igualtat d'oportunitats.
- ✓ Els criteris d'avaluació de les mesures d'acollida i integració.

### **1.1. Alumnat al que s'adreça el Pla**

- a) Amb retard en l'escolarització o desconeixement d'algun dels idiomes oficials de la Comunitat Valenciana.
- b) Incorporació tardana al sistema educatiu.
- c) Pertinença a minories ètniques o culturals en situació de desavantatge social.
- d) Escolarització irregular per itinerança familiar o per abandonaments educatius reiterats o periòdics.
- e) Residència en zones social, cultural o econòmicament desfavorides.
- f) Dependència d'institucions de protecció social del menor.
- g) Internament en hospitals o en hospitalització domiciliària de llarga duració per prescripció facultativa.
- h) Inadaptacions al medi escolar i a l'entorn educatiu

### **1.2. Context de la localitat**

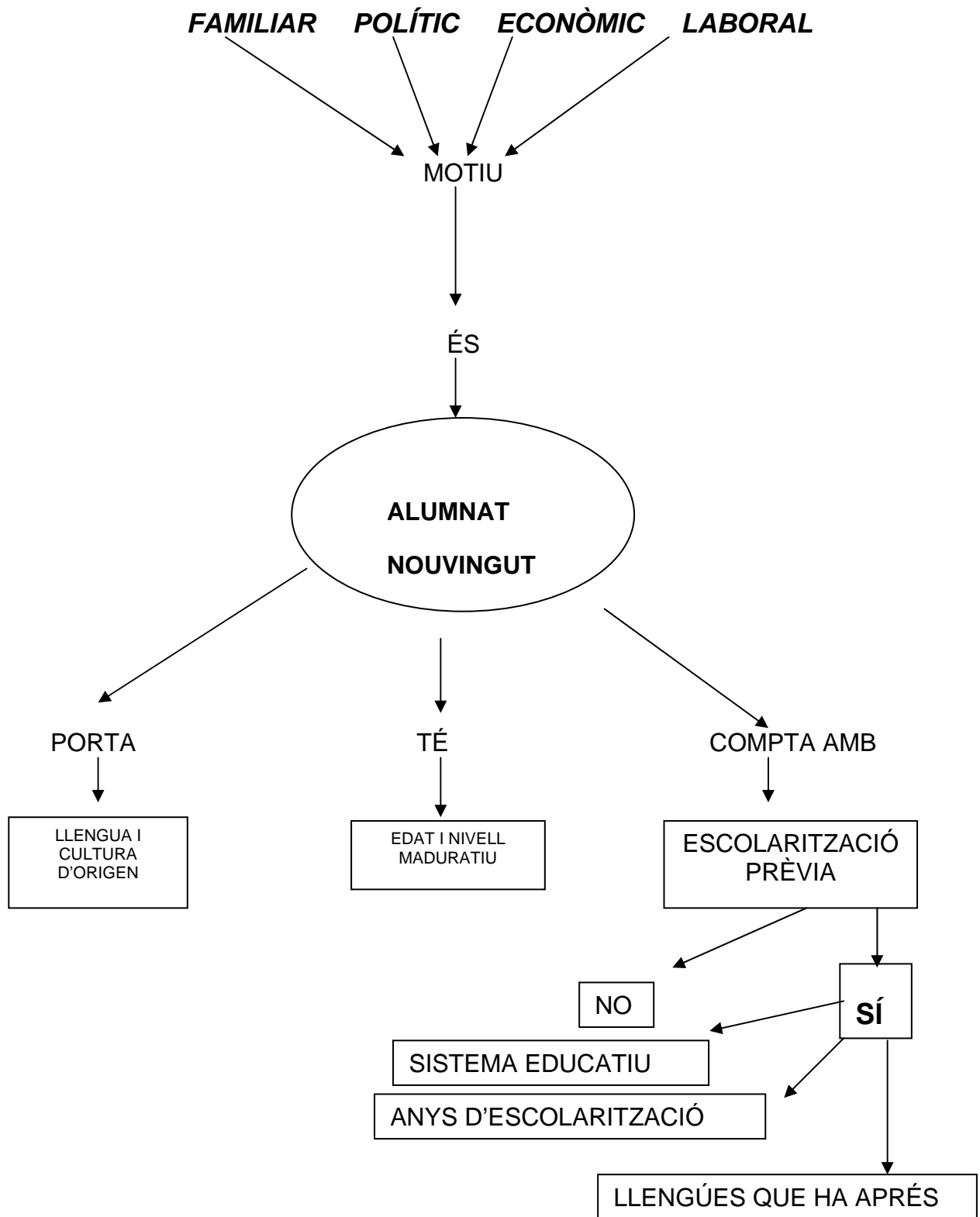
Gandia té una població aproximada entre 75.000 i 80.000 habitants. Està situada a la comarca de La Safor, zona de predomini històricament valencianoparlant. En els darrers 10 anys ha començat l'afluència d'immigració procedent de nacionalitats diverses (països de l'est d'Europa, del Magreb i latinoamericans bàsicament). Aquesta població va arribant a Gandia de manera

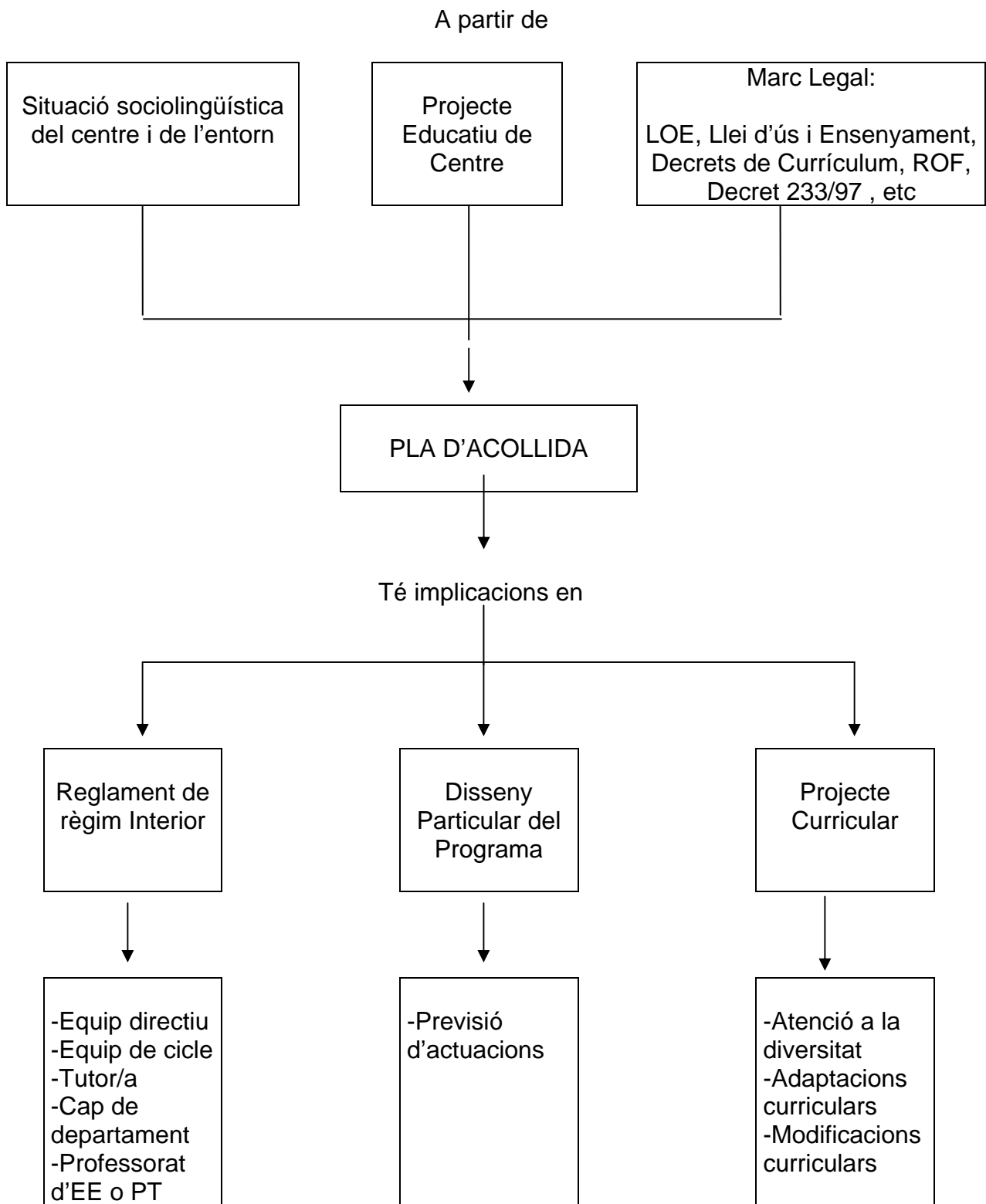
irregular, tant pel que fa al moment del curs en que s'incorporen, com per la diversitat d'edats de l'alumnat, i fluctuant d'acord amb els cicles econòmics. Per tot això es fa necessari el plantejar una estratègia el més adequada possible per tal d'atendre aquesta escolarització tan diversa. D'aquesta necessitat naix el disseny d'un Pla d'Acollida a nivell de localitat i de Centre.

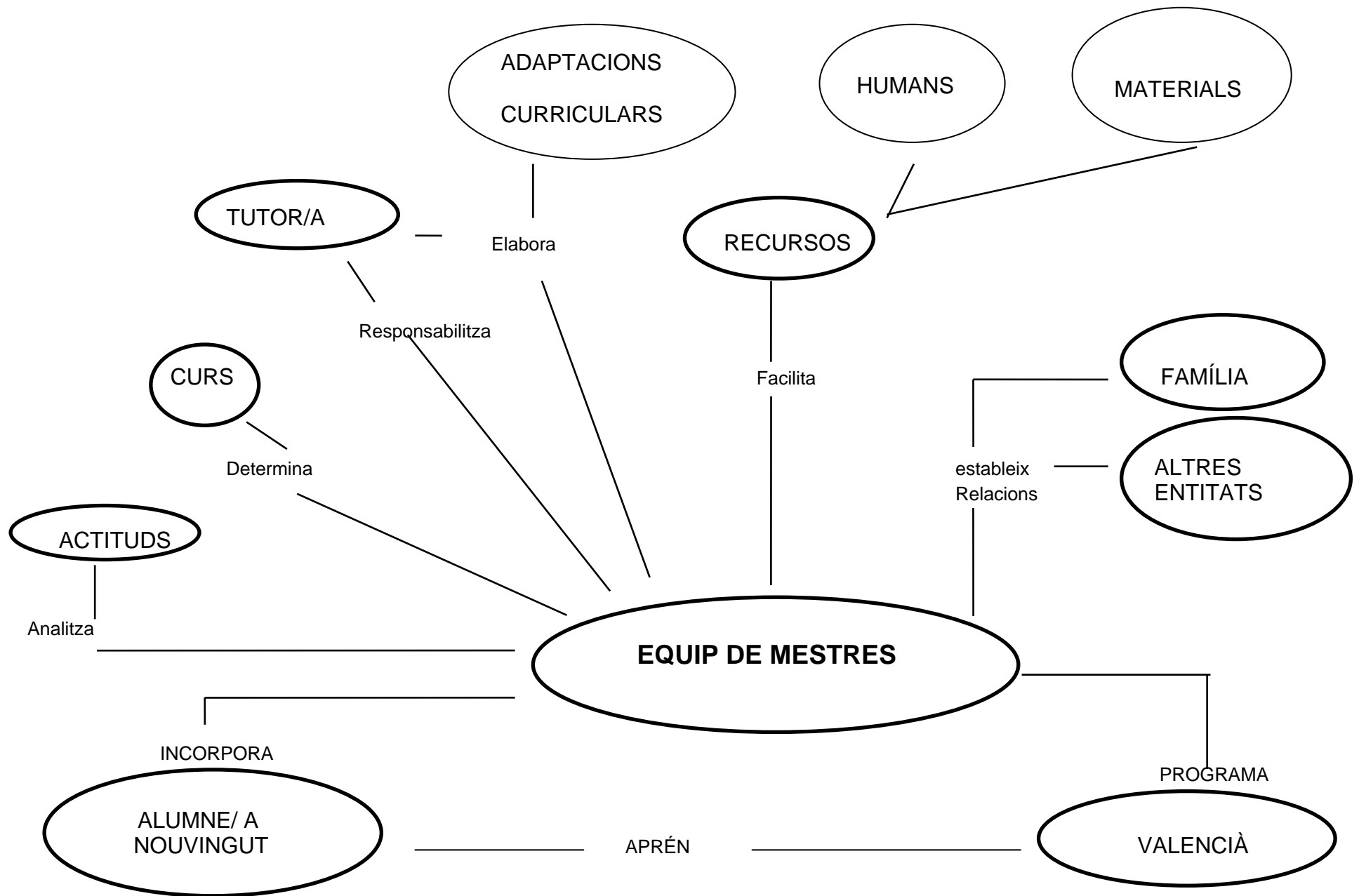
### 1.3.Context del centre

Unitats	6 Inf + 13 Pri		
Alumnes	E. Infantil: 150	Primària: 310	
Recursos humans	SPE (Psicopedagog, TS), personal no docent (cuineres, educadores i conserge)		
Personal docent	32 mestres		
Professorat especialista	E. Física: 2	Música: 1	Anglès: 1 Fiancés: 1
	PT: 2	*Logopèdia: ½ habilitat	*Psicòloga : 1 (SPE V-05)
	* Itinerants a temps parcial		
Prog. Ed. Bilingüe	PEV / PIP		
Aules de PT	2 aules PT		
Recursos materials	Espais: menjador, biblioteca, aula d'informàtica, aula de música, aula d'anglès, laboratori o aula de plàstica, aula de psicomotricitat, sala d'actes, hort escolar, parc infantil, gimnàs.		
	Materials didàctics: Cada classe compta amb material d'ús comú (biblioteca d'aula, llibres de consulta del professorat, material fungible, jocs didàctics...) Les aules de PT. , Audició i Llenguatge i de compensatòria compten amb materials específics de recolzament: programes informàtics, biblioteca, materials audiovisuals, jocs didàctics...		

#### 1.4. Mapes conceptuais per a introduir el Pla d'Acollida a la Comunitat Educativa







## **2. Multiculturalitat**

### **2.1. El Fet multicultural.**

El fet multicultural naix a ran del fenomen de la immigració de persones per diferents motius: bé fugen de la pobresa del seu país, bé busquen una vida més digna, bé venen atraguts per la bonança del món capitalista que els arriba pels mitjans de comunicació, bé són refugiats polítics, bé fugen de les guerres, etc.

Si bé abans es pensava que les societats eren monoculturals, ara, i des de l'aparició de les societats urbanes, cal parlar de realitats multiculturals dins d'una pròpia cultura. Cal afegir aquest al fenomen de la immigració per adonar-nos que, cada vegada més, la cultura no posseeix una homogeneïtat interna sinó que presenta primordialment una organització de les diferències internes.

Hem de convenir que les diferències dins d'una cultura són valuoses per al benestar de la societat i que per poder créixer en eixe pluralisme cal que existisca la diversitat dins la societat, que els grups interactuen i que tinguen les mateixes possibilitats polítiques, econòmiques i socials; la societat per tant, ha de valorar eixa diversitat cultural.

Per a poder entendre el fenomen multicultural hem de tenir en compte el concepte de cultura com a conjunt de valors fonamentals d'una determinada societat, de produccions culturals, de creences, fets i ritus i de comportaments, habilitats i actituds. Si analitzem eixos factors ens adonem que la cultura és dinàmica i que no es pot conservar intacta, a més cada individu pertany a un o més d'un grup diferent i per tant posseeix una personalitat individuals i cultural diferenciades. No caldrà oblidar que factors fonamentals de la cultura són la llengua i religió, i per tant tots dos s'hauran de tenir en compte.

Com que l'escola no pot pensar en l'hipotètic alumne normal, ha de desenvolupar aprenentatges significatius a partir dels coneixements previs de l'alumnat i això ens obliga a tenir en compte l'origen cultural de cadascun d'ells.

Si entenem l'educació com a transmissora d'una determinada cultura entendrem que és difícil separar socialització d'educació. I si l'escola juga un paper importantíssim en el tracte diferenciat dels membres de la societat, és necessari afrontar la diversitat cultural des de l'educació. L'escola és el principal agent socialitzador i per tant transmissor de cultura, serà l'escola la primera en afrontar el problema i l'encarregada d'educar a través, en i per a la diversitat cultural.

### **2.2. Aspectes de l'educació multicultural.**

L'escola té per tant l'obligació d'atendre el fet multicultural, però es troba amb la gran dificultat que això representa si es realitza des d'un punt de vista etnocèntric i monocultural.. Hem de ser conscients que l'escola no ho pot fer tot però almenys no s'ha de quedar en una simple atenció folklòrica, ha de



promoure les cultures de l'alumnat que la integren, s'ha de plantejar enriquir la pròpia cultura amb les qualitats de la resta de cultures, no pot veure una amenaça a la seua pròpia unitat social per la incorporació de noves cultures, ha de facilitar l'adquisició de competències per afavorir la supervivència dels minoritaris perquè no es troben en desigualtat.

El sistema Educatiu en general i cada escola en particular hem de definir específicament quin va a ser el tractament del fet multicultural que volem aconseguir. Estem segurs que la millor opció és la interculturalitat però també és la més complicada i de més difícil adopció, per tant els centres haurem d'encaminar les nostres accions cap a eixe objectiu.

Com que l'educació intercultural és un fenomen relativament recent en les escoles, trobem serioses dificultats per dur-lo endavant, és per això que seran necessàries un conjunt d'accions que ens aplanen el camí, i aquestes accions s'han de dirigir en concret a millorar els següents aspectes:

- Definició dels objectius que es volen aconseguir
- Coneixement de les cultures en contacte
- Tractament de la multiculturalitat en els centres
- Creació d'un currículum multicultural
- Formació del professorat que s'hi dedique
- Revisió dels materials escolars.

### **2.3. Educació Intercultural**

La situació sociopolítica de la societat actual contribueix notablement al moviment migratori de les persones una part de les quals arriben a la nostra comunitat. A més els moviments naturals de població, la caiguda de fronteres, la reordenació dels territoris, la globalització, els mitjans de comunicació, els avanços tècnics, etc., fan que en la societat actual siga cada vegada més difícil trobar una població pertanyent única i exclusivament a una cultura. Aquesta nova situació ens porta als ensenyants a reflexionar sobre el model d'escola i sobre les actituds de la comunitat educativa.

Si la cultura de l'alumnat nouvingut és propera a la nostra, els seus hàbits i costums són semblants als nostres, possiblement no presentaran greus problemes per aconseguir una ràpida incorporació. Però si l'alumnat ve d'altres cultures ens haurem de qüestionar interrogants més enllà dels estrictament lingüístics.

Haurem de convenir que l'Educació Intercultural (EI) és la *resposta pedagògica* a l'exigència de preparar els futurs ciutadans per viure en una societat multicultural i idealment democràtica. Els professionals de l'educació haurem de veure no l'Educació Intercultural (EI) tan sols com un ideal democràtic, sinó també com un enfocament educatiu factible i pràctic, per a tot el professorat i per a tot l'alumnat.

Algunes consideracions al voltant de l'Educació Intercultural (EI):

1. Ha d'estar pensada per a tot l'alumnat. Aquest ha d'adquirir una sòlida competència cultural que possibiliti l'arrelament a la pròpia comunitat i el coneixement d'altres perspectives culturals. No es tracta d'«educació per als culturalment diferents» sinó d'«educació per a la competència cultural».
2. L'Educació Intercultural (EI) ha de ser possible i necessària encara que hi haja poc alumnat culturalment diferent. Es tracta per tant d'aconseguir alguns dels objectius més significatius més que de multiplicar les activitats o continguts curriculars diferents als ordinaris.
3. S'ha d'harmonitzar el respecte a la diversitat amb el dret a la igualtat. Cal aconseguir certs objectius, com ara: superació de prejudicis, conviure amb la interculturalitat, millorar el rendiment de l'alumnat, aconseguir la integració socioafectiva, etc.
4. Abordar de l'Educació Intercultural (EI) forma realista. Haurà d'ajudar l'alumnat minoritari a créixer en tots els sentits, donant-los recursos i instruments mentals adequats i adaptant l'ensenyament a la seua peculiaritat cultural.
5. S'ha de tenir en compte que hi ha aspectes culturals més adaptatius que altres els quals responen a una sèrie de principis:
  - a) Funcionalitat amb relació al context sociocultural on viu realment l'alumnat.
  - b) Ressonància amb la cultura majoritària. Caldrà assegurar la identitat autòctona sense contradir els drets i necessitats dels minoritaris.
  - c) Aconseguir la necessària cohesió social i escolar a partir d'un conjunt de valors i regles comunes.
6. Principis psicopedagògics a tenir en compte.
  - a) Millora de l'autoconcepte personal i cultural.
  - b) Potenciació de les actituds positives en situacions multiculturals.
  - c) Facilitació de la convivència harmònica entre alumnat de diferents cultures.
  - d) Consecució d'igualtat d'oportunitats acadèmiques.
  - e) Consideració de la maduresa psicològica de l'alumnat en els diversos aspectes de la personalitat.

## **2.4. Objectius de l'Educació Intercultural.**

1.- Cultivar actituds interculturals positives.

- Respectar i tolerar les diferents formes d'entendre la vida.
- Valorar elements dels bagatges culturals d'altres grups humans.
- Incorporar elements d'altres cultures per mantenir una actitud oberta.
- Fomentar l'empatia, encara que no sempre s'aproven les seues creences, valors i comportaments.
- Superar prejudicis respecte a persones i grups ètnics o culturals diferents.
- Potenciar el sentit crític, tant respecte a la pròpia cultura com a les diferents.
- Identificar-se amb la comunitat cultural pròpia, sense tancar-se a les altres.

2.- Millorar l'autoconcepte personal, cultural i acadèmic de l'alumnat.

- Acollir i acceptar tot alumne com a persona i no com a membre d'un grup cultural estereotipat.
- Curar la seguretat socioafectiva, especialment al principi.
- Ressaltar els punts forts o valuosos de la personalitat de l'alumnat de les cultures diferents.
- Reconèixer els progressos acadèmics d'una forma personalitzada.
- Estimular la participació escolar de tot l'alumnat.
- Introduir elements culturals de les seues comunitats originàries.

3.- Potenciar la convivència i la cooperació entre alumnat culturalment diferent, dins i fora de l'escola.

- Ajudar a descobrir semblances culturals.
- Estimular aprenentatges i jocs cooperatius.
- Aconseguir la integració socioafectiva de l'alumnat minoritari en la dinàmica escolar.
- Capacitar l'alumnat per resoldre positivament els conflictes.
- Facilitar la comunicació intercultural entre alumnat diferent.
- Desenvolupar habilitats d'acció cívicosocials necessàries per participar en la vida ciutadana multicultural.

4.- Potenciar la igualtat d'oportunitats acadèmiques per a tot l'alumnat.

- Buscar el màxim rendiment escolar de tot l'alumnat.
- Tenir en compte les discontinuïtats culturals entre les experiències de l'alumnat minoritari i les pròpies del currículum.
- Planificar adaptacions curriculars normalitzades per respondre a les capacitats, motivacions i estils diversos d'aprenentatges.
- Manifestar, el professorat, expectatives positives respecte a les possibilitats que els minoritaris tenen, també, d'aconseguir un bon rendiment escolar.

Tots aquests objectius constitueixen un primer marc de referència, el qual haurem de tenir en compte a l'hora de reflexionar i dissenyar els plantejaments curriculars interculturals de cada centre escolar, des del PEC, el PCC i el treball específic de cada àrea de coneixement.

## **2.5. Tractament de la multiculturalitat al centre**

La multiculturalitat es contempla al PCC com un tema transversal. Es tracta didàctica i metodològicament a tres nivells:

- Teòric: permetrà descobrir i conèixer la realitat i problemàtica que el tema planteja.
- Personal: per a analitzar les actituds personals que han d'adoptar-se de forma individual front als diferents aspectes relacionats amb el fet multicultural.
- Social: es consideren els valors i els compromisos grupals que han d'adoptar-se.

Per a poder desenvolupar els tres nivells intervindrem en tres camps bàsics:

- Interaccions personals: convertim els valor implícits en el tema de la multiculturalitat en actituds i normes per a la relació i convivència entre tots els membres de la comunitat educativa, les quals s'arreglen al R.R.I.
- Actituds del professorat: referides al tracte personal i a la relació que mantenim a diari amb els alumnes i les famílies. Com a mestres, ens convertim en models amb els que els nostres alumnes s'identifiquen, per la qual cosa hem d'oferir una imatge i mostrar una actitud conforme als objectius proposats.
- Metodologia: la multiculturalitat, al igual que la resta dels temes transversals, es tractarà a l'aula des d'una doble perspectiva: integrada coherentment en les diferents àrees curriculars, però també tractada puntualment en situacions específiques rellevants (incorporació d'un nou alumne, p.e.).

## **3. Actuacions amb la família**

### **3.1. Sol·licitud d'escolarització al municipi**

En un primer moment la família, per a iniciar el procés d'escolarització, s'adreçarà al departament municipal d'educació. La finalitat d'aquesta primera entrevista serà assessorar i informar a la família sobre els següents punts:

- \* Informar sobre els P.E.B. de la Comunitat Valenciana i en concret els que s'ofereixen a Gandia, concretant on hi ha vacants dels nivells que es sol·liciten.
- \* Informar sobre el tema de beques de llibres de text i menjadors escolar tant a nivell municipal com a nivell de Conselleria així com les ajudes des de Serveis Socials.
- \* Que se li oriente sobre la documentació que necessita a l'hora de matricular-se oficialment en una escola.
- Certificat metge o document sanitari.
- Fotocòpia del Llibre de família o certificat de naixement (per verificat la data de naixement).
- Fotocòpia del D.N.I. del pare i de la mare o document equivalent.
- Certificat d'empadronament.
- Fotos carnet.
- \* Gestionar el servei de traducció a les llengües necessàries de comunicació.

Segons l'idioma que es necessite, demanar ajuda a l'organisme corresponent per a comptar amb un traductor.. Aquest traductor ajudarà a les explicacions a nivell municipal i després l'acompanyarà a l'escola.

### **3.2. Sol·licitud d'escolarització en el Centre**

En arribar la família al centre per a sol·licitar la incorporació de l'alumnat procedent d'altres centres, comunitat..., l'atendrà en un primer moment el secretari o el director/a del centre. Aquest realitzarà amb la família una sèrie d'actuacions específiques, que el centre té previstes:

- ✓ Informar sobre l'organització general (veure Butlletí informatiu del Centre, RRI ), sobre la intervenció d'altres serveis( SPE, treballador/a social...) garantint la comunicació amb la família i les necessitats de l'alumne/a (servei de traducció i altres). **ANNEX I**
- ✓ Fer una avaluació inicial de l'alumne/a i recollir la documentació necessària. **ANNEX II**
- ✓ Adscriure l'alumne al curs i grup corresponent segons l'edat cronològica, el seu expedient acadèmic, segons marca la normativa , i a més seguint els criteris d'agrupament segons contempla el PAT del centre.
- ✓ Informar el tutor/a, al mestre de compensatòria i l'equip docent per afavorir la incorporació de l'alumne/a a l'aula.

Una vegada l'alumne/a ha estat matriculat en el nostre centre, el tutor/a i el mestre de compensatòria realitzaran les actuacions necessàries per a la correcta adaptació i integració de l'alumne en l'aula i en el centre. En el cas d'E. Infantil també intervindrà el mestre/a de reforç del cicle o etapa. Les activitats previstes són:

- ✓ Mostrar a l'alumne i si pertoca a la família, l'escola, explicant-los els espais, els horaris i els usos i normes generals de cada espai.
- ✓ Realitzaran una entrevista amb els pares i els demanaran els materials i els últims treballs de l'alumne. **ANNEX III i Aval INF-01**
- ✓ Passaran una prova inicial a l'alumne/a. Si s'escau, prova corresponent al cicle.
- ✓ Revisaran l'expedient acadèmic de l'alumne.

Per tal de fer aquestes tasques el més productives possibles, el mestre tutor i el mestre de compensatòria, comptaran sempre amb la col·laboració de l'equip directiu i dels Serveis Psicopedagògics del centre, així com de tot l'equip docent del grup classe.

## **4. Actuacions amb l'alumne/a**

### **4.1. Responsable d'alumnat nouvingut**

Durant un primer període d'adaptació de l'alumne al centre i al grup, així com d'adaptació del grup al nou company/a, tot l'equip docent s'implicarà i serà

responsable junt amb el professor/a tutor i el professor de compensatòria de l'avaluació, seguiment i integració del nou alumne.

La llengua d'integració serà la pròpia del programa educatiu que rebrà l'alumne, en aquest cas el valencià, per tal de facilitar l'accés al currículum comú i la socialització de l'alumne. L'aprenentatge de la llengua de l'escola és una de les primeres necessitats de l'alumne que s'incorpora per primera vegada al nostre Sistema educatiu. Per això, a més de les actuacions pròpies per a l'ensenyament de la llengua, tota la comunitat educativa haurà de facilitar-li'n l'aprenentatge, adreçant-s'hi habitualment en valencià i utilitzant les estratègies adequades per facilitar la comunicació.

#### **4.2. Acollida a l'aula**

El professorat del cicle organitzarà les activitats d'acollida que té programades per a l'alumne i per al grup. Aquestes activitats es poden realitzar a nivell d'aula, de centre, en l'hora de l'esplai, en qualsevol àrea ...., depenent del moment en què s'incorpora l'alumne, o de la situació particular de cada cas. Es tracta d'una bateria d'activitats i/o jocs de socialització dinamització i integració per tal de garantir la millor integració de l'alumne al seu grup i al centre. **ANNEX IV, V, VI, VII.**

#### **4.3. Adaptació curricular**

El tutor/a serà el responsable junt a l'equip docent i el mestre de compensatòria, d'elaborar un pla de treball individual, adaptat a les circumstàncies de l'alumne nouvingut.

Per a aquesta tasca, el professorat farà ús de la documentació que marca la normativa sobre adaptacions curriculars , plans de reforç i recuperació.

Una vegada elaborada l'adaptació curricular necessària, s'informarà a la CCP del Centre , a través de la coordinadora del cicle.

Pel que fa al seguiment i avaluació de l'alumne, en un primer període, es farà un seguiment trimestral de les mesures educatives adoptades per tal de detectar dificultats i millorar les actuacions que no aconseguen l'objectiu previst.

En tot moment s'informarà a la família de les mesures adoptades, així com del progrés i integració de l'alumne.

#### **4.4. Organització del recursos**

Pel que fa als recursos materials, per tal que el procés d'aprenentatge de l'alumne es desenvolupe amb les millors condicions, l'equip docent, el tutor i el mestre de compensatòria hauran de revisar el material que té disponible l'alumne i informar a la família del material propi que li serà necessari. A més podran proporcionar-li tots els materials i recursos que compta el centre (biblioteca d'aula, de centre, audiovisuals, TIC, plàstics....).

Pel que fa als recursos humans, el centre compta, per a fer-se càrrec de l'alumne, amb el professorat de l'equip docent, el professor de compensatòria, i

el professorat de suport que intervindran durant en un primer període d'escolarització i adaptació.

Si en el procés d'avaluació o de seguiment de les mesures adoptades es considera necessari prendre alguna mesura més específica, el tutor/a farà una sol·licitud d'intervenció específica al Servei Psicopedagògic del centre (psicopedagog, treballador social...), informant en tots els casos a la cap d'estudis del centre i a la família.

ANNEXOS AL

PLA D'ACOLLIDA

*(DOCUMENTS APART)*