

PROTOCOL D'ATENCIÓ SANITÀRIA ESPECÍFICA EN CENTRES EDUCATIUS

1. Finalitat
2. Abast
3. Definicions
4. Referències
5. Responsabilitat
6. Descripció
 - 6.1. Atenció sanitària a l'alumnat amb malalties cròniques
 - 6.2. Atenció sanitària en situacions d'urgència previsible i no previsible
 - 6.3. Farmaciola i administració de medicaments en el centre escolar
7. Diagrama de flux
8. Registres
9. Annexos

I. Definicions

II. Marc normatiu

III. Algoritme de la prestació d'atenció sanitària específica en centres educatius

IV. Registre d'Alerta Escolar

V. Sol·licitud a la persona responsable de la direcció del centre per a subministrar medicació o una altra atenció en horari escolar

VI. Prescripció mèdica per l'administració de medicaments en temps escolar

VII. Consentiment informat del pare, mare o tutor/tutora legal

VIII. Registre d'administració de medicaments i/o atenció sanitària específica

La salut, el benestar i la seguretat de l'alumnat en els centres educatius ha de ser una de les prioritats per les quals han de treballar conjuntament l'Administració de l'Estat i les administracions autonòmiques.

Els centres educatius no compten en la seua plantilla amb personal sanitari que pugua fer una atenció especialitzada davant casos d'urgència sanitària, per la qual cosa caldria una atenció inicial no especialitzada i unes actuacions generals que qualsevol ciutadà amb un o una menor al seu càrrec atendria.

A més, és de coneixement general, que la custòdia dels menors passa al personal del centre educatiu quan la cedeixen les famílies o tutors/es legals i que la recuperen quan cessa la del centre. En aquest sentit, existeix una extensa jurisprudència referent a l'article 1903 del Codi Civil i que ve a expressar que la responsabilitat només cessarà quan el personal del centre demostre que l'ha exercida amb tota la diligència exigible.

Així mateix, es pot afegir que, per als casos greus, l'article 195 del Codi Penal, tracta sobre l'omissió del deure de socors. Qualsevol ciutadà que pugua exercir l'esmentat deure de socors sense risc propi, ni de tercers, haurà d'emparar la persona o persones que es troben en perill manifest i greu.

En conseqüència, un important grup de població, com és l'alumnat, passa una part considerable de la seua jornada als centres educatius i, pot ser que pugua necessitar atenció no professional davant alguna situació d'urgència o subministrament de fàrmacs. Conscients d'aquesta situació i sensibles a les necessitats manifestades, tant pel professorat com per les famílies, s'ha considerat necessari l'elaboració d'un document consensuat entre les dues conselleries i les Direccions Generals de Política Educativa i d'Assistència Sanitària, de la Comunitat Valenciana, en el qual s'arreglen les recomanacions referents a l'atenció d'urgències previsibles i no previsibles, i el subministrament de medicació en centres educatius i, d'aquesta manera, ajudar a complir amb la normativa vigent en un marc de màxima normalitat.

La prestació d'atenció sanitària específica en centres d'educació està regulada per la Llei 10/2014, de 29 de desembre, de la Generalitat, de Salut de la Comunitat Valenciana i l'Ordre de 29 de juliol de 2009, de la Conselleria de Sanitat, per la qual es desenvolupen els drets de salut de xiquets i xiquetes i adolescents en l'àmbit escolar.

L'article 59 de la Llei 10/2014 fa referència exclusiva a la salut escolar, i en l'apartat 1, defineix la salut escolar com el conjunt de programes i activitats dirigits a l'educació per a la salut i la conservació i foment de la salut física, psíquica i social de l'escolar en els centres

docents no universitaris de la Comunitat Valenciana. En l'apartat 2, es remarca la coordinació entre l'àmbit de la salut i el de l'educació. "Les accions en matèria de salut escolar exigixen l'actuació coordinada dels departaments competents en matèria de sanitat i educació. A l'efecte, es podran crear òrgans de cooperació per a l'aplicació, desenvolupament i seguiment de les previsions contingudes en este article, així com òrgans de caràcter consultiu que presten assessorament tècnic sobre matèries relacionades amb l'educació per a la salut". Els apartats 6 i 7 tracten sobre l'organització, perquè els menors escolaritzats amb problemes de salut que necessiten atenció sanitària, puguen seguir el seu procés escolar amb la major normalitat possible, per la qual cosa, cada centre educatiu s'adscriurà al centre de salut més pròxim, des d'on es garantirà, d'acord amb la valoració de les necessitats, l'atenció sanitària específica que siga necessària.

1. FINALITAT

La finalitat d'este protocol és descriure el procediment que han de seguir els centres educatius per atendre l'alumnat amb problemes de salut crònica en horari escolar, a més de la urgència previsible i no previsible, l'administració de medicaments i l'existència de farmacioles. I, per això, els centres educatius hauran de:

1. Crear un entorn de normalitat en l'escolarització per a l'alumnat amb problemes de salut.

2. Facilitar als centres educatius un marc d'organització i funcionament de l'atenció sanitària no titulada a l'alumnat, per a l'atenció de problemes de salut crònics i davant situacions d'urgència d'acord amb la normativa vigent, a més de permetre l'escolarització dels xiquets i xiquetes en un marc de màxima normalitat amb processos d'inclusió, protecció, sensibilització, acompanyament i assessorament.

3. Orientar el personal del centre educatiu sobre la forma d'actuar davant una urgència sanitària previsible o no previsible i sobre l'administració de medicaments, de manera que, mitjançant l'aplicació del present document, se n'atenua la incertesa i es done suport al personal del centre pel que fa a les responsabilitats d'auxili i acompanyament.

2. ABAST

Serà d'aplicació a tots els centres públics de la Generalitat Valenciana. S'hi podran acollir la resta de centres.

3. DEFINICIONS

Annex I.

4. REFERÈNCIES

Documents que s'han d'utilitzar com a referència per a realitzar aquest protocol.

Annex II.

5. RESPONSABILITATS

Les diferents actuacions i les persones responsables de cadascuna d'elles hauran de quedar reflectides en el Reglament de règim interior. El centre docent s'encarregarà de custodiar la medicació de l'alumnat. Per a això, la persona responsable de la direcció del centre establirà la forma en què hagen de guardar-se els fàrmacs, respectant les indicacions contingudes en el document d'Informe Mèdic de la prescripció per a l'administració de medicaments en temps escolar (Annex VI).

La persona responsable de la direcció ha d'organitzar l'aplicació del document d'atenció sanitària en centres educatius i incorporar en el Reglament de règim interior aquelles mesures que hagen de conèixer tota la comunitat educativa.

Destaquen les següents:

- Disposar d'un registre d'alumnes amb malalties cròniques o altres problemes de salut, amb fitxes individualitzades per cada alumne, en les quals consten: dades d'afiliació de l'alumne i dels pares, mares o tutors/tutores legals, telèfon de contacte de la família i informe mèdic (annex V).

- Coordinar-se amb la persona coordinadora del centre de salut de referència i col·laborar en l'organització de l'atenció sanitària a alumnat amb problemes crònics.

- Disposar del Protocol per a la prestació de l'atenció sanitària específica del centre.

- Aplicar les indicacions proposades en cas d'urgència previsible i no previsible.

- Organitzar l'administració de medicaments, la seua custòdia i accés amb la col·laboració de tots els professionals del centre.

Personal del centre:

- Conèixer el número d'emergències 112, i les dades del centre i les de l'alumne en cas d'urgència, d'acord amb l'algoritme d'intervenció en urgències (annex III).

- Conèixer el lloc on es troba la farmaciola, i els procediments d'actuació inicial en urgències previsibles, i fer-ne ús quan siga necessari.

Famílies:

Aportar al centre:

- L'informe mèdic on s'especifique el diagnòstic i/o malalties de l'alumnat, recomanacions en cas d'urgència i la prescripció del tractament que s'ha de seguir.

- Sol·licitud d'administració de tractament i Consentiment informat. (annexos V, VI i VII).

- Aportar la medicació prescrita pel metge o la metgessa, retolada amb el nom i la posologia i freqüència.

- A més, la família es preocuparà tant de la seua renovació com del control de la seua caducitat.

Personal sanitari de referència del centre educatiu:

- Organitzar l'aplicació del document d'atenció sanitària en centres educatius en coordinació amb els centres educatius de referència.

- Establir i aplicar el Protocol per a la prestació de l'atenció sanitària específica per als xiquets i xiquetes amb necessitats d'atenció en el centre educatiu.

- Facilitar formació sanitària específica als professionals dels centres educatius d'acord amb les necessitats detectades.

- Atendre la urgència quan es requerisca.

6. DESCRIPCIÓ

6.1 Atenció sanitària a l'alumnat amb malalties cròniques

Per a la prestació d'atenció sanitària a l'alumnat amb problemes de salut crònics se seguirà el següent procediment.

6.1.1. Procediment de planificació del centre sanitari per a l'atenció sanitària necessària de xiquets, xiquetes i adolescents amb problemes de salut crònics

Perquè el centre de salut puga procedir a planificar l'atenció sanitària necessària en els centres educatius del seu àmbit, es duran a terme durant cada curs escolar les següents actuacions que es reflectixen en forma d'algoritme en l'Annex III.

• *Durant la segona setmana del mes de setembre la persona responsable de la direcció del centre educatiu:*

– Sol·licitarà a les famílies o representants legals de l'alumnat amb problemes de salut crònics matriculats en el seu centre, un informe mèdic del facultatiu encarregat habitualment de la salut del xiquet o xiqueta, sobre les condicions de salut que requereixen atenció sanitària durant la seua estada en el centre docent.

– Proporcionarà a la persona coordinadora del centre, un llistat de l'alumnat escolaritzat afectat per malalties cròniques i que requereix d'atenció sanitària específica en l'horari escolar, així com els informes mèdics de cadascú.

Quan al llarg del curs s'incorpore al centre educatiu alumnat nou que requereisca atenció sanitària, la persona responsable de la direcció del centre ho comunicarà a la persona coordinadora del centre de salut perquè es procedisca a la valoració de les necessitats de l'alumnat i s'incloga en el Protocol per a la prestació de l'atenció sanitària específica

• *Durant la tercera setmana del mes de setembre, la persona coordinadora de centre de salut i la coordinació d'infermeria del centre de salut:*

– Valoraran les necessitats d'atenció sanitàries de l'alumnat amb malalties cròniques de cada centre educatiu, i en demanaran la informació clínica necessària en cada cas.

– Sempre que siga possible, la valoració de necessitats es farà en el centre educatiu per a evitar-ne el desplaçament de l'alumnat. Quan haja de realitzar-se en el centre de salut, l'alumnat serà acompanyat per la seua família, representants legals o persona en qui deleguen.

– Establiran una atenció a l'alumnat que ho requerisca en cada centre educatiu del seu àmbit. Es procurarà que esta atenció sanitària interrompa el mínim possible l'horari escolar de l'alumnat afectat.

El Protocol per a la prestació de l'atenció sanitària específica inclourà la informació corresponent a:

- Dades d'identificació del centre educatiu
- Dades d'identificació del centre sanitari
- Curs escolar
- Dades d'identificació de cada alumne o l'alumna: nom, cognoms,

SIP

- Atenció sanitària específica a prestar a cada alumne/alumna
- Activitats a realitzar pels professionals sanitaris: recursos destinats, temps de dedicació i horari d'atenció
- Alta de l'atenció quan no siga necessària la prestació de l'atenció sanitària específica
- Observacions
- Dades d'identificació i firma de la persona coordinadora del centre de salut
- Dades d'identificació i firma del coordinador o coordinadora d'infermeria
- Dades d'identificació i firma de la persona responsable de la direcció del centre educatiu

6.1.2. Procediment de coordinació entre el centre de salut i el centre educatiu

Per a garantir una atenció sanitària específica òptima en els centres educatius es duran a terme, si més no, almenys les actuacions següents:

– Per part de la persona coordinadora del centre de salut:

1. Es posarà en contacte amb la persona responsable de la direcció del centre educatiu per facilitar-li el protocol que s'haja establert per a la prestació de l'atenció sanitària específica.

2. Enviarà còpia a la persona responsable de la direcció d'atenció primària del departament de salut, qui ho comunicarà a la Direcció General d'Assistència Sanitària.

Durant l'última setmana del mes de setembre, la persona coordinadora del centre de salut i la persona responsable de la direcció del centre educatiu organitzaran el desenvolupament i la implementació del protocol per a la prestació sanitària específica per al curs escolar. Durant el curs escolar, la persona responsable de la direcció del centre educatiu comunicarà al coordinador mèdic del centre sanitari qualsevol canvi en la situació de l'alumnat del seu centre que implique la necessitat de modificar el protocol per a la prestació sanitària específica o per adaptar-lo a les necessitats reals del centre.

6.2. Atenció sanitària en situacions d'urgència previsible i no previsible

Davant una urgència, la persona del centre educatiu que estiga present en eixe moment, haurà de fer-se càrrec de la primera actuació i seguir el procediment establert a continuació i que estarà inclòs en el Reglament de règim interior del centre.

Procediment d'actuació davant una situació d'urgència previsible i no previsible:

1. Telefonar al 112 i avisar a la família.

2. Indicar que es tracta d'una "Alerta Escolar". Informar que es tracta d'una urgència per malaltia crònica (asma, diabetis, epilèpsia o al·lèrgia) o que es tracta d'una situació sobtada.

3. Indicar al 112 la localització de la urgència: direcció del centre i persona i telèfon de contacte.
presenta (conscient, inconscient, dificultat respiratòria, ferides, etc.).

4. Dades mèdiques de l'alumne o alumna i símptomes i signes que presenta (conscient, inconscient, dificultat respiratòria, ferides, etc.).

5. Seguir les indicacions mèdiques del centre d'informació i coordinació d'urgència (CICU), que donarà les pautes d'actuació i indicarà l'enviament de serveis sanitaris al lloc, o si procedeix el trasllat de l'alumne o alumna al centre de salut, entre altres (annex IV).

6.3. Farmaciola i administració de medicaments en el centre escolar

6.3.1. Farmaciola escolar

Encara que la legislació no obliga a l'equipament amb una farmaciola reglamentària a cap centre educatiu, seria recomanable tindre'n una.

Condicions:

– Persona responsable encarregada de revisar i reposar la farmaciola després del seu ús i d'evitar l'acumulació de productes innecessaris o en mal estat, caducats, etc.

– Localització en lloc visible, sense pany i fora de l'abast de l'alumnat.

Tot el material ha d'estar ordenat i tindre un etiquetatge adequat.

Serà visible un adhesiu amb:

1. el número de telèfon 112 de serveis d'emergència

2. el número del centre de salut de referència

3. l'adreça i el telèfon del centre educatiu

Tot el personal del centre educatiu ha de conèixer la localització exacta de la farmaciola i és recomanable que també conega el material que inclou.

Contingut recomanable:

– 1 envàs d'aigua oxigenada (250 ml)

– 1 envàs de clorhexidina (100 ml).

– 1 envàs de tul greixat

– 1 envàs de gases estèrils

– 4 benes (2 benes de 5x5 i 2 benes de 10x10)

– 1 esparadrap

– 1 envàs de tiretes

- 1 torniquet o goma per a fer compressió
- Guants estèrils d'un sol ús
- Unes pinces i unes tisores

Si es decideix incorporar algun medicament, incloure un envàs de pomada antiinflamatòria i un envàs de pomada per a cremades.

6.3.2. Administració de medicaments

Si un alumne o alumna requereix l'administració de medicació o d'una altra atenció sanitària necessària durant l'horari escolar, i el metge o la metgessa considera que això ho pot realitzar una persona sense titulació sanitària, la família presentarà la sol·licitud d'administració, l'informe mèdic de la prescripció de medicaments en horari escolar i el consentiment informat juntament amb l'informe mèdic (annexos V, VI i VII).

La prescripció hauria d'incloure: el medicament prescrit, la forma d'administració, la posologia, la freqüència, la duració del tractament i la conservació.

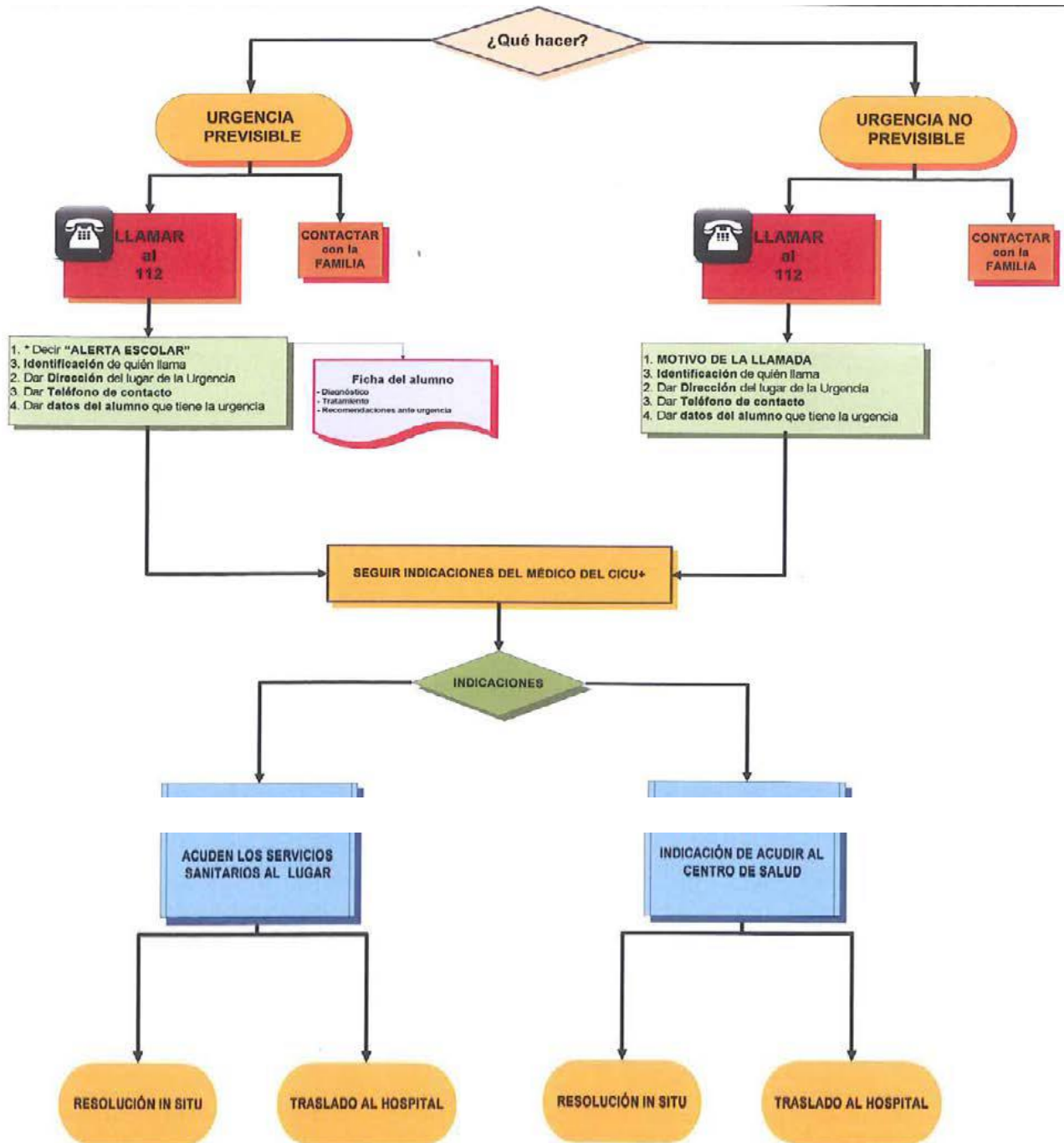
La conservació i custòdia dels medicaments s'ajustarà a les indicacions establides en la prescripció mèdica.

La persona responsable de la direcció del centre docent ha d'organitzar la custòdia, l'accés i l'administració de medicaments amb la col·laboració de tots els professionals del centre.

El centre mantindrà també un llibre de registre (annex IV i VIII) que conservarà les dades històriques i permetrà conèixer amb claredat les necessitats d'atenció de l'alumnat actual.

Davant el dubte, cal dirigir-se a la família, al centre de salut de referència del centre educatiu o al telèfon 112, si és el cas.

7. DIAGRAMA DE FLUJO



* En caso de alumno con alguna de las siguientes enfermedades crónicas Asma, Diabetes, Epilepsia o Alergia.
+ (CICU) Centro de Información y Coordinación de Urgencias

8. REGISTRES

1. Registre d'alumnat amb problemes de salut crònics (annex VIII).
2. Fitxa individualitzada de l'alumne o alumna, diagnòstic, tractament (informe mèdic) i recomanacions en situació d'urgència (annex VI).
3. Sol·licitud i consentiment de la família per a l'administració de medicaments i actuacions en cas de necessitat (annex V i VII).
4. Registre de l'administració de medicaments i altres actuacions (annex VIII).

9. ANNEXOS

S'hi adjunten.

ANNEX I **DEFINICIONS** **MALALTIA CRÒNICA**

Trastorns orgànics i funcionals que obliguen a una modificació de la manera de viure de l'individu, i que han persistit i és probable que persistisquen durant molt de temps.

PROTOCOL PER A LA PRESTACIÓ D'ASSISTÈNCIA SANITÀRIA ESPECÍFICA EN CENTRES EDUCATIUS

Procediment dissenyat pel centre de salut de referència en col·laboració amb la direcció del centre educatiu per a la prestació de l'atenció sanitària específica a l'alumnat que la requereix en cada centre educatiu adscrit al seu àmbit.

URGÈNCIA SANITÀRIA PREVISIBLE

Una urgència sanitària previsible és una situació de salut que es presenta sobtadament, requereix atenció o tractament immediat, i porta implícita una alta probabilitat de risc per a la vida, si no és atesa. És previsible que es puga produir, però no és possible determinar ni el moment ni el lloc, ni garantir en tot moment la presència d'un professional sanitari titulat.

URGÈNCIES SANITÀRIES NO PREVISIBLES

És una situació de salut que es presenta sobtadament, requereix atenció o tractament immediat i que afecta una persona que no pateix una malaltia de risc o de la qual el centre educatiu no en té constància.

Algunes de les urgències no previsibles als centres docents són les següents: xicotets talls i ferides, contusions i magolaments, esgarrons, fractures, picadures i mossos, trastorn gastrointestinal, mal de cap, intoxicacions lleus o poc greus.

ANNEX II

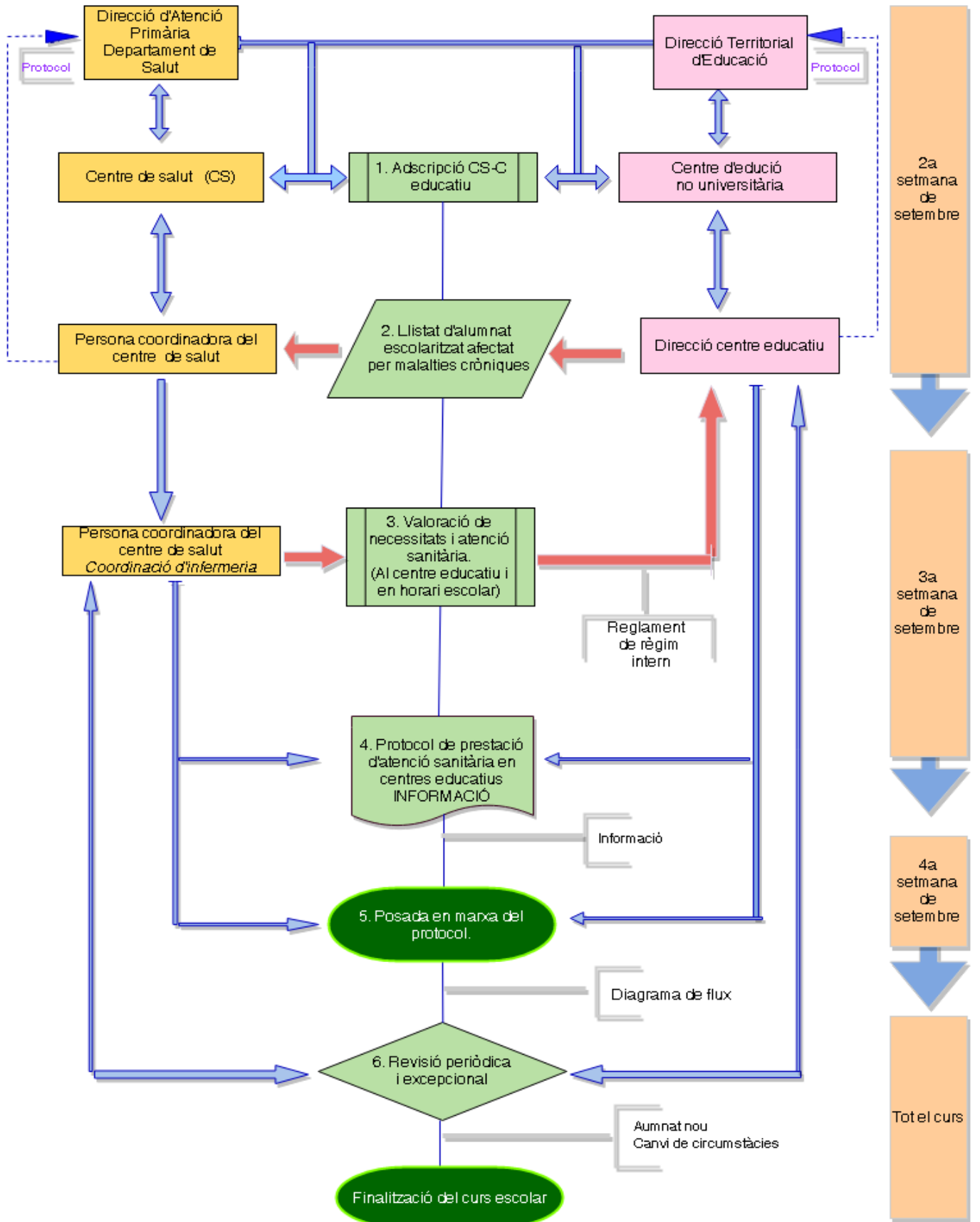
MARC NORMATIU

- Codi Penal: articles 195, 196 i 412.
 - Articles 195 i 196 (relatius a l'omissió del deure de socors).
 - Article 412 (relatiu a la desobediència i denegació d'auxili).
- Codi Civil: articles 1104, 1902 i 1903.
 - Article 1104 (relatiu a la naturalesa i efecte de les obligacions).
 - Articles 1902 i 1903 (relatius a les obligacions que naixen de culpa o negligència).
- Llei 30/1992, de 26 de novembre, de Règim Jurídic de les Administracions Públiques i del Procediment Administratiu Comú, article 139 i següents. (A partir del 3 d'octubre esta Llei serà substituïda per la Llei 39/2015, d'1 d'octubre, de Procediment Administratiu Comú de les Administracions Públiques).
- Llei 10/2014, de 29 de desembre, de la Generalitat, de Salut de la Comunitat Valenciana.
- Llei Orgànica 1/1996, de 15 de gener, de Protecció Jurídica del Menor, de modificació parcial del Codi Civil i de la Llei d'Enjudiciament Civil: articles 12 i següents.
- Ordre de 29 de juliol de 2009, de la Conselleria de Sanitat, per la qual es desenvolupen els drets de salut de xiquets / xiquetes i adolescents en l'àmbit escolar.



ANNEX III
ALGORITME DE PRESTACIÓ D'ATENCIÓ SANITÀRIA ESPECÍFICA EN
CENTRES EDUCATIUS

Algorisme de la prestació d'atenció específica en Centres Educatius.





ANNEX IV
REGISTRE D'ALERTA ESCOLAR

NOM	EDAT	CURS	DIAGNÒSTIC	NECESSITATS	ALERTA ESCOLAR (Si/No)

ANNEX V

SOL·LICITUD A LA PERSONA RESPONSABLE DE LA DIRECCIÓ DEL CENTRE PER A SUBMINISTRAR MEDICACIÓ O UNA ALTRA ATENCIÓ EN HORARI ESCOLAR

Sr/Sra., amb NIF,
amb domicili als efectes de notificació en ... ,
localitat..... , CP, província de/ d'..... ,
telèfons/...../.....
correu electrònic

pare, mare, tutor / tutora legal de l'alumne/alumna, del
curs.....grup....., del centre educatiu....., de la localitat de

SOL·LICITA

A la persona responsable de la direcció del centre educatiu que
arbitre els mitjans necessaris per a administrar la medicació/l'atenció
específica, segons la prescripció i indicacions mèdiques que s'adjunten.

Documentació que s'aporta (OBLIGATORI):

- Informe mèdic amb diagnòstic i tractament que s'ha de seguir en horari escolar (annex VI).

- Consentiment informat (annex VII).

... , de..... , 20.....

Signat..... NIF.....

ANNEX VI

PRESCRIPCIÓ MÈDICA PER A L'ADMINISTRACIÓ DE MEDICAMENTS EN TEMPS ESCOLAR

El/la menor ha de rebre en horari escolar la medicació següent:

- Nom i cognoms de l'alumne o alumna:
- Medicació (nom comercial del producte):.....
- Dosi:
- Hora d'administració:
- Procediment/via per a la seua administració:
- Duració del tractament:
- Indicacions específiques sobre conservació, custòdia o administració del medicament:

.....
.....
.....
.....
.....

Recomanacions d'actuació i altres observacions:

.....
.....
.....
.....

Facultatiu que prescriu el tractament:

Data:

Telèfon de contacte del centre de salut de referència per a este tipus d'incidències:

Signat Núm. Col·l.....

ANNEX VII
CONSENTIMENT INFORMAT DEL
PARE, MARE O TUTOR/A LEGAL

Sr/Sra.,
amb domicili a,
telèfons de contacte/.....
i NIF, en qualitat de pare, mare o tutor/tutora legal de l'alumne/
alumna

Indica que ha sigut informat pel metge o la metgessa, Sr/Sra.

.....,
col·legiat/col·legiada núm., de tots els aspectes relatius a
l'administració de la medicació prescrita a l'alumne/alumna en temps escolar i
dóna el seu consentiment per a la seua administració en el centre educatiu
pel personal no sanitari.

Esta autorització podrà ser revocada per mitjà de comunicació escrita
a la persona responsable de la direcció del centre docent.

....., de....., 20.....

Signat:..... NIF:.....



ANNEX VIII
REGISTRE D'ADMINISTRACIÓ DE MEDICAMENTS / ATENCIÓ SANITÀRIA
ESPECÍFICA

Núm. ENTRADA	DATA INICI	COGNOMS	NOM	CURS	ATENCIÓ REALITZADA	VIA ADMINISTRACIÓ	HORA	OBSERVACIONS	DATA FINAL	PERSONA QUE REALITZA L'ATENCIÓ