

CEIP "8 de Març"

## REGLAMENT DE RÈGIM INTERN

*Aprovat pel Consell Escolar en data 30-06-92. Modificat pel Consell Escolar en: 22-09-94, 29-06-99, 26-06-03, 26-01-06, 27-11-2008, 29-04-2010 i 26-04-2012.*

Última revisió i modificació aprovada pel Consell Escolar amb data 22-09-2021.

Segons el decret 39/2008 de 4 d'abril sobre Convivència Escolar el CEIP 8 de març emmarca el seu reglament en el següent document:

### **TÍTOL I. DISPOSICIONS GENERALS**

#### **Article 1r. - Principis generals de l'activitat educativa.**

L'activitat educativa en el Col·legi Públic " 8 de març ", tindrà com a finalitats.

- a) Buscar el ple desenvolupament de la personalitat per mitjà d'una formació humana, integral i respecte als principis democràtics de convivència i als drets i llibertats fonamentals.
- b) Adquisició d'hàbits intel·lectuals i de treball.
- c) Orientar vocacionalment i d'acord amb les seues aptituds a l'alumnat al llarg de la seua permanència en el Centre i de manera especial al finalitzar l'escolaritat obligatòria.
- d) Establir una àmplia xarxa de comunicacions entre el professorat i les familiars o responsables legals de l'alumnat del Col·legi.
- e) Orientar l'alumnat cap a la veritat, la llibertat i el bé, contribuint a educar la seua consciència moral i cívica en forma respectuosa i dignitat personal dels mateixos.
- f) Preparar l'alumnat a què adquirisca una actitud responsable enfront de la vida i a ser capaços de solucionar els problemes que se li puguin presentar.
- g) Fomentar en l'alumnat l'esperit d'esforç i responsabilitat en un ambient d'estudi favorable que millore el procés d'ensenyament, amb metodologies inclusives que facen realitat el treball cooperatiu i la importància del grup.
- h) Adquisició i domini dels coneixements que establisquen els Òrgans competents d'acord amb el nivell de l'alumnat.

- i) Dur a terme el projecte lingüístic i intercultural del centre (PEPLI) aprovat el 13 de març 2018. Resumint: infantil 64% en valencià, castellà 26%, anglés 11% i en primària: valencià 60%, castellà 26% i anglès 16%
- j) Fomentar el Pla de Convivència del centre per millorar la convivència al centre i previndre tots el possibles conflictes que es puguin donar.

### Article 2n. - Ensenyança.

a) Els períodes escolars seran:

Educació Infantil: Segon Cicle: 3, 4 i 5 anys.  
Educació Primària: Primer Cicle ( 1r i 2n )  
Segon Cicle ( 3r i 4t )  
Tercer Cicle ( 5é i 6é )

b) El calendari escolar serà el proposat per a cada curs escolar per la Conselleria d'Educació de la Comunitat Valenciana, que haurà de quedar exposat en el tauler d'anuncis.

c) L'horari de matins serà de 9 a 13,00 hores, dilluns, dimarts i divendres. De 9 a 12,30 dimecres i dijous.

A la vesprada serà de 15'00 a 16.30 hores de dilluns a dijous.

Juny i setembre que regirà la jornada única al matí de 9 a 13 hores.

Per al professorat serà el que regisca oficialment.

L'horari podrà ser modificat si la sol·licitud de canvi és aprovada per l'autoritat competent.

d) Els criteris per a l'elaboració dels horaris de les activitats docents, i les decisions sobre els criteris d'adscripció de tutories s'ajustaran a la normativa legal i al document elaborat pel claustre de professors/es.

### Article 3r. - Estructura Organitzativa: Normativa d'entrades al centre.

L'hora d'entrada serà a les **9:00 hores al matí** i a les **15:00 hores a la vesprada**. Es prega puntualitat.

Al matí i a la vesprada la porta es tancarà amb un marge de deu minuts aproximadament després de l'hora d'entrada.

Al sonar la música els acompanyants dels xiquets/es hauran de romandre en la zona reservada per a familiars o responsables legals, retirant-se a la major brevetat possible.

Per a qualsevol consulta amb els professors/es, els familiars o responsables legals s'abstindran de passar al recinte escolar durant les hores lectives, pregant-los que facen ús de l'hora de tutoria.

Durant les activitats extraescolars no es permetrà la permanència dels familiars o responsables legals de l'alumnat dins del recinte escolar, tampoc es permetrà l'entrada de gossos, ni fumar.

#### ⇒ **ABSÈNCIES I RETARDS A L'HORA DE L'ENTRADA**

Els familiars o responsables legals estaran obligats a informar al Centre, ja siga oralment o per escrit i a la major brevetat possible, de l'absència i del retard dels seus fills/es.

Els tutors/es seran responsables del control d'assistència dels alumnes, catalogant-se en el comunicat d'absències com justificades/ no justificades, a més de comunicar als familiars o responsables legals les faltes no justificades mensualment.

L'alumnat que sistemàticament arriben amb retard, tots o quasi tots els dies, a l'entrada seguiran el següent PROTOCOL:

- ⇒ Signar al registre de consergeria indicant el motiu del retard.
- ⇒ En els casos reiteratius, el/la tutor/a ho notifica a la família.
- ⇒ En cas de no sortir efecte, avís de l'Equip Directiu perquè els pares/mares prenguen les mesures oportunes.
- ⇒ Si aquestes dues mesures prèvies no surten efecte, i en casos extrems, s'informarà als Serveis Socials i altres organismes que s'estime oportú per a que intervinguen.

Els conserges no arrepelaran esmorzars de l'alumnat durant el matí. El/la alumne/a que no porte esmorzar tindrà la possibilitat de prendre una fruita del servei de menjador.

#### **Article 4r. - Estructura Organitzativa: Normativa d'eixides del centre.**

L'hora d'eixida serà:

- Al matí a les 13.00 hores dilluns, dimarts i divendres. A les 12.30 dimecres i dijous
- A la vesprada a les 16.30 hores de dilluns a dijous i a les 15.00 els divendres.

A fi de facilitar l'eixida dels/les alumnes les portes s'obriran cinc minuts abans de l'hora.

Si ocasionalment arreplega a l'alumne/a una persona "desconeguda" (per al tutor/a), el familiar o responsable legal haurà d'avisar personalment i amb antelació a la mestra/e.

La responsabilitat dels/les mestres del centre sobre els/les alumnes, es limita a l'horari escolar, per això i en bé de tots, especialment dels més xicotets/tes, els preguem siguen puntuals a les hores d'eixida, 12:30 i 16:30 hores, especialment si els xiquets/tes no van a casa sols, d'esta forma evitarem situacions problemàtiques per a tots. Quan sona la música d'eixida, acaba la jornada lectiva del professorat i a partir de llavors la responsabilitat passa als familiars o representants legals.

#### **➤ RETARDS A L'HORA DE L'EIXIDA:**

En cas de produir-se retards continus per part dels familiars o representants legals a l'hora de l'eixida, s'aplicarà el mateix protocol que hem indicat en la normativa d'entrada al centre

#### **• EIXIDES DEL CENTRE ABANS DE L'HORA REGLAMENTÀRIA:**

Si algun alumne/a necessita eixir del col·legi abans de l'hora, ho justificarà al tutor/a per mitjà d'un escrit del familiar o responsable legal, responsabilitzant-se d'arrepelgar-lo i

atendre'l durant el temps d'absència del centre.

Abans d'eixir hauran de signar al registre de consergeria.

### • EIXIDES CULTURALS I ACTIVITATS COMPLEMENTÀRIES

- ✍ Tots els alumnes tenen dret a participar en les activitats complementàries i visites culturals programades.
- ✍ D'este dret seran privats els alumnes que a causa de la seua actitud, segons el parer dels professors, puguen representar un perill o problema per al desenrotllament de l'activitat.
- ✍ La comunicació de les activitats complementàries als familiars o responsables legals es realitzarà per escrit, serà signada i entregada en el termini convingut.
- ✍ Els alumnes que no participen en estes activitats i assistisquen al Centre, seran atesos per altres professors, segons les disponibilitats del moment.

### • OBLIGACIONS DELS ALUMNES FORA DE L'HORARI ESCOLAR:

Una vegada acabades les classes tant de matí com de vesprada, només es permetrà la permanència al centre a aquells alumnes que utilitzen el servei de menjador, o realitzen alguna activitat extraescolar.

### Article 5é.- Normativa i ús de les instal.lacions: Biblioteca.

- En la biblioteca s'ha de guardar silenci i no es permet cap activitat que pertorbe l'orde.
- Cada grup-classe disposa, al menys, d'una sessió setmanal amb el professor/a, per a utilitzar la biblioteca, bé per a consulta o per a realitzar activitats de foment lector.
- Els llibres utilitzats en la biblioteca, es col·locaran en la prestatgeria comú per tal de que els responsables de la biblioteca els tornen al seu lloc. Cada professor/a es farà responsable dels llibres prestats als seus alumnes fins a la seua devolució.
- Els professors deixaran constància dels llibres prestats o trets de la biblioteca de centre o d'aula per al seu ús.
- La pèrdua d'un llibre de la biblioteca es penalitzarà amb la seua reposició.
- A l'hora del menjador es farà ús del recinte per a fer deures baix la vigilància d'un monitor/a.
- Tot el alumnat té a la seua disposició un carné de biblioteca que li permet traure llibres. El dimarts i dijous, la comissió de biblioteca del l'AMPA, mantindrà oberta la biblioteca, en horari acordat a l'inici de curs, per tal de poder fer ús d'ella.

### Article 6é.- Normativa i ús de les instal.lacions: Pati de l'escola.

- El temps de recreació es realitzarà al pati del col·legi.
- Ningú es quedarà en altres dependències llevat que siga davall la custòdia d'algun

professor/a.

- Només es podrà accedir als banys seguint un ordre.
- L'alumnat no tindrà accés a l'interior dels edificis sense autorització del mestre/a
- Cada nivell tindrà assignat un dia de baló per jugar futbol o cobol.
- Cada grup-classe es farà responsable dels jocs que trauen al pati, del seu manteniment i de arregar-los en finalitzar el temps.

#### **A) OBLIGACIONS DELS ALUMNES DURANT LA RECREACIÓ:**

- Tot el alumnat pot gaudir de totes les zones de patis sempre que no molesten la activitat d'un altre grup.
- Els papers i brutícies es depositaran en les papereres.
- Durant el temps de recreació no hi haurà xiquets/es jugant pels corredors ni en l'escala.
- Els servicis assignats a cada grup s'usaran correctament, tancant les aixetes i evitant donar cops en les portes, tirar aigua pel sòl, etc. Els servicis han de quedar endreçats després del seu ús.
- Els alumnes col·laboraran en el manteniment i neteja de les instal·lacions del centre.
- No es portaran al col·legi balons, joguets, ni col·leccions com "tazos", cromos, mòbils etc.
- Per a evitar possibles accidents es prohibeixen els jocs violents.

#### **B) OBLIGACIONS DELS PROFESSORS/ES DURANT LA RECREACIÓ:**

- Els professors/es revisaran que els embolcalls dels entrepanys es tiren en les papereres de classe.
- Els professors/es que estiguen en eixe moment amb els alumnes acompanyaran als mateixos fins a arribar a la porta de ferro de l'aulari a fi que isquen ordenadament.
- Arribaran puntuals a les zones de vigilància.
- Controlaran el bon ús de les instal·lacions i el respecte per les persones.
- Quan les inclemències del temps no ho permeten, els alumnes es quedaran en classe amb el tutor/a i els professors especialistes acudirán als corredors de les zones on imparteixen classe.

#### **Article 7é.-Comportament a l'aula.**

El bon comportament en classe és necessari, el respecte als altres, el compliment de l'horari...fan possible un ambient favorable per a l'aprenentatge. Per a garantir este ambient d'estudi i treball, cal seguir les següents normes:

- Assistir regularment a classe i ser puntuals.
- Portar al col·legi el material necessari, de no ser així serà considerat com a falta, sempre que no estiga justificat.
- Aprofitar al màxim el temps de classe, complint en la realització del treball i els deures diaris.
- Els dies que els alumnes tinguen Educació Física, portar la roba adequada (xandall i

- sabatilles) i el necessari per a la seua posterior neteja.
- Tindre actituds de respecte i cooperació amb els altres, tant en el comportament com en el mode d'expressió.
  - Mantindre actituds correctes, evitant: estar fora del seu lloc, moure i arrossegar cadires i taules, fer sorolls que molesten, espentar-se i pegar-se, menjar xiclets, pipes...
  - Deixar ordenat tot allò que s'ha utilitzat: taules, cadires, llibres, estanteries, així com abaixar les persianes abans d'eixir de l'aula.
  - S'usarà adequadament el material i el mobiliari escolar. Els desperfectes que sorgisquen d'un ús indegut i malintencionat correran a càrrec de les famílies o responsables legals.
  - Els alumnes que ratllen, embruten... el material, seran responsables de la seua neteja.

#### Article 8é.-Comportament als corredors

- Abans de pujar a les classes els alumnes formaran ordenadament les files en el lloc corresponent, cada tutor/a amb el seu curs i amb el degut orde.
- Els desplaçaments pels corredors es realitzaran amb orde i respecte cap als altres, evitant totes aquelles conductes que puguen molestar: córrer, cridar, espentar...a fi d'aconseguir un ambient de treball adequat.
- No es permetrà romandre en els corredors entre classe i classe.
- Les eixides de l'aula també estaran vigilades pel professor/a què impartisca l'última classe, de manera que els alumnes eixiran correctament en fila i tot quedarà ordenat en l'aula.

#### Article 9é.-Pla d'Autoprotecció.

Tota la Comunitat Escolar seguirà les normes establides en el Pla d'Autoprotecció de Centre, aprovat per responsabilitat civil de l'Ajuntament de València. El centre donarà a conèixer dit Pla realitzant-se simulacres i altres activitats que prèviament estaran organitzades pel professorat, comunicant-ho prèviament a la comunitat escolar i a l'oficina de responsabilitat civil de l'Ajuntament de València.

#### Article 10é.-Normativa d'us dels serveis del centre.

##### 1. ATENCIÓ PSICOLÒGICA DEL Servei Psicopedagògic Escolar (SPE)

- Caldrà seguir el protocol que s'indica en la orde d'inclusió, que consisteix en que cada tutor/a una vegada valorada la necessitat i les barreres de l'alumnat, assignat al alumne el nivell corresponent i aplicat les mesures oportunes, emplene la sol·licitud i la lliure a la psicòloga del centre indicant la informació pertinent que ha observat. Unavegada rebuda la sol·licitud per la psicòloga esta farà el tractament oportú.
- Cap família o representat legal podrà fer ús d'aquest servei sense passar abans per la tutoria o l'equip directiu.

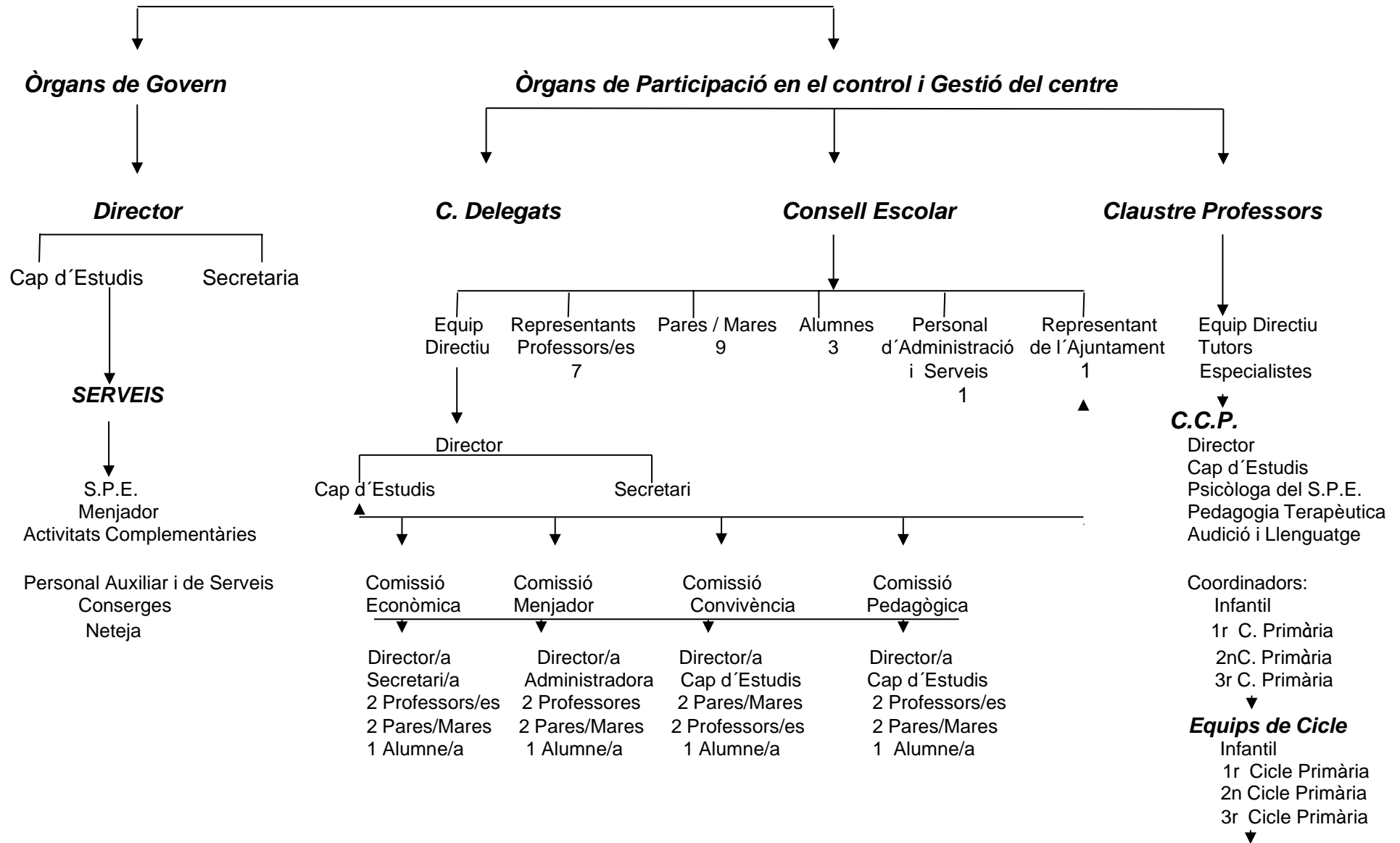
- Quan estiguen citats deuran passar abans per consergeria i avisar que han arribat per a que els acompanyen al despatx corresponent.

## **2. CANVI DE ALTERNATIVA A RELIGIÓ I VICEVERSA:**

Sols s'admetran els canvis quan estiguen sol·licitats durant la primera quinzena lectiva de setembre. La sol·licitud es lliurarà per escrit en secretaria.



**Article 11é- Òrgans de Govern i Participació del Centre ORGANIGRAMA CEIP “ 8 de març”**



Altres Comissions del claustre

## Article 12é.-Òrgans de govern: composició i funcions.

### EQUIP DIRECTIU

Assessora al director/a en les matèries de la seua competència, elabora el Projecte Educatiu i coordina l'elaboració de la Programació General i la Memòria anual del centre. Així mateix, afavoreix la participació de la comunitat educativa i coordina, si procedeix, les actuacions dels òrgans de coordinació. Tot açò sense perjuí de les competències reconegudes per la normativa vigent.

En el nostre centre, els òrgans de govern són:

**Director/a:** vetla per la coordinació de la gestió del centre, l'adequació al Projecte Educatiu, la Programació General i l'aplicació del Pla de Convivència.

Correspon al **Cap d'estudis** l'organització pedagògica del centre, la planificació, el seguiment i l'avaluació de les activitats del centre i l'organització i coordinació d'estes davall la supervisió del director/a.

Correspon al **Secretari/a** la gestió de l'activitat administrativa i econòmica del centre, supervisat pel director/a.

## Article 13é.-Òrgans de participació: composició i funcions.



### CONSELL ESCOLAR:

El Consell Escolar del centre és l'òrgan de participació de la comunitat escolar en el govern del centre, i l'òrgan encarregat d'aprovar la programació, seguiment i avaluació general de les activitats. Avaluarà els resultats de l'aplicació del Pla de Convivència, analitzarà els casos detectats i proposarà iniciatives.

Està integrat per: l'equip directiu, representants dels professors, representants dels famílies, dels alumnes, de l'Ajuntament i del personal de servicis i administració del centre. La direcció exercirà la presidència.

### 2. CLAUSTRE DEL PROFESSORAT:

El claustre del professorat és l'òrgan de participació del professorat del centre i té la responsabilitat de planificar, coordinar i decidir sobre els aspectes pedagògics i educatius del centre. Estarà integrat per tots els professors/as que presten servicis en el centre i presidit pel director.

### 3. AMPA ( Associació de Mares i Pares d'Alumnes)

Les mares i pares dels alumnes uneixen els seus esforços en una associació que té com a finalitat la participació en la vida escolar, per mitjà de l'aportació econòmica o personal en les diverses activitats pedagògiques. Així mateix participa en la millora de l'equipament escolar i de les instal·lacions del centre.

L'AMPA també és un òrgan de representació de les famílies davant les diferents Administracions i Empreses, per la qual cosa el seu objectiu, en este aspecte, és el de reivindicar els drets de les famílies perquè els seus fills puguem rebre una formació docent digna i assequible.

#### **4. CONSELL DE DELEGATS:**

Es reuneix una vegada (o més si cal) en cada curs acadèmic i compta amb la participació de tots els delegats de curs des de 3r de primària fins a 6é, i el/la cap d'estudis. Cada delegat/ada aporta propostes abans debatudes en els grups-classes, per a promoure millores a nivell de centre i també podrà proposar mesures que milloren la convivència.

#### **5. COMISSIONS:**

##### **Comissió de Coordinació Pedagògica (CCP):**

Està integrada per la direcció, cap d'estudis, els coordinadors/es de cicle, els especialistes en educació especial (Pedagogia terapèutica i Audició i llenguatge), i el/la psicòleg del servei psicopedagògic escolar (SPE) i el/la coordinador/a de la xarxa de llibres.

La comissió de coordinació pedagògica és l'eix central sobre el qual se sustenta la vida pedagògica i educativa del centre, en la seua funció de supervisió i compliment del Projecte educatiu, Projecte curricular, la Programació general anual i els projectes pedagògics del centre.

Es reuneix periòdicament 2 vegades al mes (i quan es necessite). Actua com a secretari/a la persona de menor edat.

##### **Comissió Pedagògica:**

Està integrada per: la direcció, cap d'estudis, 2 professors, 2 representants de les famílies i un representant dels alumnes. Tracta temes educatius puntuals que afecten a la comunitat educativa i de relació amb les famílies. Es reuneix almenys una vegada al trimestre.

##### **Comissió del Menjador Escolar:**

Està integrada per: la direcció, un monitor/a del menjador, l'administradora, un professor/a, 2 representants dels pares/mares i un representant dels alumnes. La seua funció es centrarà en la realització del projecte del menjador, la seua gestió i la resolució dels problemes que es puguen plantejar. Es reuneix almenys una vegada al trimestre.

##### **Comissió de Convivència.**

Està integrada per: la direcció, cap d'estudis, 2 professors/es, 2 representants dels pares/mares i un representant dels alumnes. La seua funció consisteix a:

- α) Fer el seguiment del Pla de convivència i els equips de mediació.
- β) Informar al Consell Escolar de les actuacions realitzades.
- χ) Canalitzar les iniciatives dels sectors implicats.
- δ) Realitzar les accions atribuïdes pel Consell Escolar.
- ε) Promoure mesures pedagògiques i no disciplinàries que ajuden a resoldre els conflictes.

Es reuneix almenys una vegada al trimestre.

##### **Comissió Econòmica.**

Està integrada per: la direcció, secretari, 2 professors/es, 2 representants dels pares/mares i un representant dels alumnes.

Es reuneix almenys trimestralment per a fer el seguiment de la gestió econòmica del centre.

## Comissions del Claustre de Professors: Cultural, de foment lector, convivència, d'inclusió

Formada per diversos professors/es de cada un dels cicles, així com els especialistes. La seua funció consisteix en organitzar i coordinar les activitats culturals i didàctiques del centre en base als seus projectes de curs temàtic. Organitzar i elaborar projectes i programes i els mitjans necessaris per a la seua realització.

### Article 14é.-Règim de funcionament.

#### 1. PROJECTE EDUCATIU

Elaborat per l' Equip Directiu d' acord amb les directrius establertes pel Consell Escolar i les propostes del claustre de professors/es i l'Ampa.

La seua elaboració pren com a punt de partida l' anàlisi de l' entorn escolar i les necessitats de l' alumnat i la comunitat educativa.

Inclou:

- Els fins i les intencions educatives d' acord amb la identitat del centre i la legislació vigent.
- El Pla de normalització lingüística
- Criteris bàsics d' organització del centre i coordinació amb l' entorn.
- Recollirà els valors, els objectius i les prioritats d' actuació respecte al Pla de convivència
- Incorporarà la concreció del currículum i el tractament transversal de l' educació en valors.

#### PROGRAMACIÓ GENERAL ANUAL

- Coordinada per l' Equip directiu inclou el conjunt d' actuacions i decisions adoptades en base al Projecte educatiu i curricular del centre.
- Inclou: criteris pedagògics per al' elaboració d' horaris, programació d' activitats culturals i eixides, situació de l' aplicació del Pla de normalització lingüística i el PAM (Pla d'actuació per a la millora), una memòria administrativa i estadística del centre, els horaris i calendaris organitzatius del curs.

## TÍTOL II : DRETS I DEURES DELS ALUMNES

### CAPÍTOL I, dels DRETS de l'ALUMNAT

#### Article 15. Dret a una formació integral

Que contribuísca al ple desenvolupament de la personalitat. Esta inclourà:

- Formació en valors, hàbits intel·lectuals i socials, coneixement del seu entorn social i cultural, formació en la igualtat, la pluralitat lingüística, la pau, la salut, l'educació emocional...
- L'adequada organització del treball dins de la jornada escolar.
- L'orientació educativa i professional.
- Formació en l'esforç, en l'oci i en els bons hàbits de consum.

També tenen dret a què els seus pares vetlen per la seua formació, col·laborant amb el centre docent.

#### Article 16. Dret a l'objectivitat en l'avaluació

- A l'inici de cada curs seran informats dels criteris d'avaluació, qualificació i proves a realitzar.

- Podran sol·licitar revisions parcials i finals i reclamar a conselleria que establirà el procediment si es dona el cas.
- Si l'alumne és menor seran els pares els que exercisquen els drets.
- L'alumnat té dret a l'objectivitat en l'avaluació ( ordre 32/2011, de 20 desembre sobre la reclamació de qualificacions).

### **Article 17. Dret a les pròpies conviccions**

Enteses com a llibertat de consciència i religioses, d'acord amb la Constitució. Seran informats sobre el Projecte Educatiu.

### **Article 18. Dret a la integritat i a la dignitat personal**

- Implica respecte a la seua integritat física i psicològica, la protecció contra tota agressió, en unes condicions de seguretat i higiene i en un clima de respecte.

S'assegurarà la confidencialitat de les seues dades personals i familiars. I es respectara la protecció de dades segon la resolució de 28 de juny de 2018.

**Article 19. Dret a la participació.** Segons les normes vigents.

### **Article 20. Dret d'associació i de reunió**

Possibilitat de crear associacions, federacions i confederacions tant dels alumnes com d'antics alumnes. Poden reunir-se en el centre.

### **Article 21. Dret d'informació**

Pels seus representants en els òrgans de participació i per part de les associacions d'alumnes sobre qüestions pròpies de centre i del sistema educatiu.

Tenen dret a conèixer el destí de les dades personals sol·licitats pel centre.

### **Article 22. Dret a la llibertat d'expressió.**

Dins dels límits establits per la Constitució i la legislació vigent.

### **Article 23. Dret d'ajudes i suports**

Per a compensar les carències de tipus personal, familiar, econòmic social i cultural, especialment si tenen n.e.e. Establint-se una política de beques, protecció social...

## **CAPÍTOL II, dels DEURES de l'ALUMNAT**

### **Article 24. Deure d'estudi i assistència a classe**

Es requereix esforç i disciplina per a aconseguir una formació integral.

Obligacions de l'alumnat: tindre una actitud activa, assistir a classe amb el material necessari, ser puntual, romandre en el recinte escolar, realitzar les activitats proposades pel professorat, manifestar esforç i respectar els drets dels altres.

### **Article 25. Deure de respecte als altres**

- Respectar les conviccions religioses morals i ideològiques dels altres.
- Respectar la integritat i dignitat els membres de la comunitat educativa, sense discriminar a ningú.
- Col·laborar amb el professorat i seguir les normes.

### **Article 26. Deure respectar les normes de convivència**

Es concreta en les obligacions següents:

- Conèixer i respectar el Projecte Educatiu, el Pla de Convivència i el Reglament de Règim Interior del centre.
- Justificar de forma adequada i documentalment les faltes d'assistència i puntualitat
- Utilitzar adequadament els béns del centre.
- Respectar les pertinences dels altres.
- Complir les decisions dels òrgans unipersonals i col·legiats.
- Complir les normes de seguretat salut i higiene.
- Responsabilitzar-se de les comunicacions família o responsable legal-centre i viceversa.
- Utilitzar adequadament l'equipament informàtic i les noves tecnologies.

## **TÍTOL III : DE LES NORMES DE CONVIVÈNCIA**

### **CAPÍTOL I, Principis Generals**

#### **Article 27. Plans de Convivència (Orde 62/2014 del 28 de juliol)**

- Contribuirà a afavorir l'adequat clima de treball i respecte mutu i prevenció dels conflictes entre els membres de la comunitat educativa.
  - En la seua elaboració, seguiment i avaluació participaran tots els membres de la comunitat educativa, posant especial èmfasi en la prevenció.
  - La direcció podrà proposar les mesures necessàries per al seu solucionar conflictes.
  - Tal com indica el decret 39/08 el centre podrà crear:
    - a) **Unitats específiques:** són aules per a atendre els alumnes amb trastorns permanents o temporals de conducta, amb una atenció especialitzada i reglamentària.
    - b) **Aules de Convivència:** per al tractament puntual i individualitzat de l'alumnat que com a conseqüència de la imposició d'una sanció es veja privat del seu dret a participar en les activitats lectives de la seua aula. El Pla de convivència determinarà els criteris perquè l'alumne siga atès. Així com el professorat responsable dels alumnes, implicant al tutor/a i a l'equip d'orientació.
    - c) **Equips de mediació:** amb docents prèviament formats. Implica un procés de resolució democràtica de conflictes en què s'arriba a un compromís per les dos parts. El Pla d'Acció Tutorial potenciarà el paper de la tutoria en la mediació.
- . Actualment, l'aula de convivència està assitida pel profesorat i disponible per a tot l'alumnat que ho sol·licite per resoldre qualsevol conflicte.

#### **Article 28. Incompliment de les normes de Convivència**

Podran ser objecte de mesures correctores o disciplinàries les realitzades dins del recinte escolar, durant les activitats complementàries i extraescolars. També les produïdes fora del recinte si estan directament relacionades amb la vida escolar i afecten algun membre de la comunitat educativa.

#### **Article 29. Aplicació de mesures correctores i disciplinàries**

Les mesures correctores i disciplinàries tindran un caràcter educatiu i rehabilitador, garantint el respecte als alumnes. En cap cas aniran contra la seua integritat, sent proporcionals amb la conducta de l'alumne/a.

En cap cas els alumnes podran ser privats del seu dret a l'educació.

Quan els fets constitueixen una falta o delictes seran comunicats a l'autoritat judicial.

### Article 30. Gradació de les mesures educatives correctores i de les mesures educatives disciplinàries

L'edat i les circumstàncies personals, socials i familiars dels alumnes es tindran en compte a l'hora d'imposar sancions. Per a la qual cosa es podran sol·licitar tots els informes necessaris.

#### **Circumstàncies atenuants:**

- Reconeixement espontani de la conducta.
- No haver comés amb anterioritat accions d'este tipus.
- Petició d'excuses.
- Realitzar actuacions per a compensar els danys.
- Falta d'intencionalitat.
- Provocació suficient.

#### **Circumstàncies agreujants:**

- Premeditació
- Reiteració
- Conductes discriminatòries ( per raça, color, religió, discapacitat...)
- Si es comet l'agressió contra algú menor, amb discapacitat o nouvingut.
- La publicitat dels fets (incloent l'ús de noves tecnologies)
- La realització en grup o amb intenció d'emparar-se en l'anonimat.

### Article 31. Reparació de danys materials

- Els alumnes que causen danys tant a les instal·lacions com a l'equipament o als béns personals dels membres de la comunitat educativa hauran de restituir-los o reparar econòmicament els danys. Açò no els eximirà del possible expedient disciplinari.
- Els pares, mares, tutors/es seran els responsables civils. (art. 1903 del codi civil)
- La direcció del centre comunicarà a la Direcció Territorial els fets succeïts perquè iniciï l'oportú expedient de reintegrament.

### Article 32. Pràctica i recepció de les comunicacions

- Conforme a la Llei de Règim Jurídic de les Administracions Públiques i procediment Administratiu Comú; qualsevol altre tipus de comunicació en els termes que es determine reglamentàriament.
  - A principi de curs les famílies hauran d'informar dels canvis en el domicili, telèfons...Els canvis que es produeixen durant el curs en el moment en què sorgeixen.
  - El mitjà de comunicació preferent serà el que estableix la Conselleria d'Educació, Cultura i Esport.

### Article 33. Les faltes d'assistència i l'avaluació

- En els casos d'absentisme greu es seguirà el protocol establert per l'Ajuntament.
- La Comissió de Coordinació Pedagògica determinarà l'avaluació dels alumnes absentistes.

## **CAPÍTOL II, CONDUCTES CONTRÀRIES A LES NORMES DE CONVIVÈNCIA I MESURES CORRECTORES**

### Article 35. Tipificació.

Les 19 conductes es poden resumir en:

- Faltes de puntualitat i assistència injustificades.
- Actes que entorpisquen les classes i d'indisciplina, injúria i ofensa.
- El furt dels béns del centre o d'algun membre de la comunitat educativa.
- Accions contra la salut i la integritat.



- No portar el material adequat de manera sistemàtica.
- No traslladar la informació als pares o alterar la documentació facilitada.
- Fer un mal ús de les noves tecnologies de la informació i comunicació.
- La incitació a cometre una falta.
- L'ús inadequat de les infraestructures i béns del centre.
- La desobediència en el compliment de normes.

### **Article 36. Mesures educatives correctores**

Podran estar contingudes en el Reglament de Règim Interior i el Pla de Convivència. Estes són:

- (a) Amonestació verbal.
- (b) Compareixença davant del cap d'estudis o director/a
- (c) Amonestació per escrit. (part)
- (d) Retirada de telèfons i entrega a les famílies o a l'eixida ( si són majors)
- (e) Privació del recreació (màxim 5 dies)
- (f) Incorporació a l'aula de convivència
- (g) Realització de tasques educadores en horari no lectiu (màxim 5 dies)
- (h) Suspensió de l'eixida a les extraescolars ( els 15 dies següents)
- (i) Suspensió a l'assistència a determinades classes (màxim 5 dies)

L'aplicació d'estes mesures no implica la instrucció d'un expedient disciplinari però en les h) i i) serà preceptiva l'audiència de les famílies o tutors/es legals en un termini de 10 dies hàbils

### **Article 37. Comunicació a les famílies o representants legals.**

Totes les mesures correctores els seran comunicades formalment.

### **Article 38. Competència per a aplicar les mesures educatives correctores**

Correspon a la direcció imposar les mesures correctores. No obstant a fi d'agilitzar l'aplicació de les mateixes, el/la professor/a d'aula, la comissió de convivència, el cap d'estudis, per delegació del/a director/a podrà imposar les mesures.

### **Article 39. Constància escrita i registre de les mesures correctores**

Excepte la a), b) i d) totes les altres hauran de constar en el registre del centre. Si procedeix s'anotaran en el Registre Central de la Conselleria.

### **Article 40. Prescripció**

Les conductes contràries a les normes de convivència i les seues mesures educatives correctores prescriuran en el termini d'un mes .

### **Article 41. Reiteració de conductes contràries a la convivència i falta de col·laboració de les famílies.**

Si persisteixen estes conductes després d'aplicar les mesures correctores, es traslladarà a les institucions públiques que es consideren oportunes (prèvia comunicació a les famílies o representants legals).

En els casos de rebuig i falta de col·laboració per part de la família, el centre ho posarà de l'Administració Educativa. Esta si ho estima oportú ho podrà derivar a les institucions públiques competents, amb un informe previ de la inspecció.



## **CAPÍTOL III, CONDUCTES GREUMENT PERJUDICIALS PER A LA CONVIVÈNCIA EN EL CENTRE**

### **Article 42. Tipificació**

- a) Actes greus d'indisciplina i injúries
- b) Agressió física o moral, amenaces, discriminació greu i falta de respecte.
- c) Vexacions de caràcter sexista o xenòfob i també les dirigides cap als més dèbils.
- d) Acaçament escolar
- e) Suplantació de la personalitat en actes de la vida docent
- f) Falsificació de la documentació acadèmica
- g) Danys greus a materials, locals o documents
- h) Actes injustificats que pertorben greument les activitats del centre.
- i) Actes injustificats que pertorben greument la salut i la integritat
- j) Introducció objectes perillosos o substàncies perjudicials
- k) Conductes tipificades succeïdes en circumstàncies de col·lectivitat o publicitat
- l) Incitació a la comissió d'una falta greu
- m) Negativa a complir les mesures educatives correctores
- n) Negativa a complir les mesures disciplinàries
- o) Accés indegut a fitxers del centre
- p) Actes atemptatoris respecte al Projecte Educatiu

### **Article 43. Mesures educatives disciplinàries**

Les mesures disciplinàries que poden imposar-se en les conductes tipificades en l'article anterior lletres h), m) i n) són les següents:

- Realització de tasques educadores en horari no lectiu (+ 5 dies - de 15)
- Suspensió de la participació en les extraescolars (els 30 dies següents)
- Canvi de grup (+ 5 dies - de 15)
- Suspensió a l'assistència a determinades classes (entre 6 i 15 dies) romanent en el centre fent els treballs encomanats.

Les mesures disciplinàries que poden imposar-se en les conductes tipificades en l'article anterior excepte les lletres h), m) i n) són les següents:

- Suspensió a l'assistència al centre entre 6 i 30 dies. En el RRI s'establirà el seguiment dels treballs encomanats i la persona encarregada de supervisar-ho i l'horari de visites al centre.
- Canvi de centre educatiu. L'Administració Educativa li proporcionarà plaça en un altre centre docent.

### **Article 44. Responsabilitat penal**

La direcció comunicarà al Ministeri Fiscal i a la Direcció Territorial qualsevol fet constitutiu de delictes o falta penal.

### **Article 45. Aplicació i procediments**

- Les conductes greument perjudicials només podran ser objecte de mesura disciplinària amb la instrucció del corresponent expedient disciplinari.

- La direcció incoarà l'expedient, esta decisió es prendrà en el termini de dos dies hàbils des del coneixement dels fets.
- L'obertura de l'expedient haurà de contindre: dades personals de l'alumne, fets, i data dels mateixos, nomenament de l'instructor/a, d'un secretari si procedeix i les mesures de caràcter provisional acordades.
- Tot això es notificarà a l'instructor, a l'alumne i als seus pares. Advertint-los que de no efectuar al·legacions en el termini de 10 dies es realitzarà la proposta de resolució.
- Els centres privats concertats podran establir terminis distints en els seus reglaments.

#### **Article 46. Instrucció i proposta de resolució**

L'instructor en el termini de 10 dies hàbils sol·licitarà la informació pertinent i formularà la proposta de resolució i es notificarà als pares concedint-los audiència per un termini de 10 dies hàbils.

La proposta de resolució haurà de contindre: fets imputats, tipificació, circumstàncies atenuants o agreujants, mesura educativa disciplinària aplicable (article 43), la competència de la direcció per a resoldre.

Quan la circumstàncies així ho requerisquen es podrà agilitzar el procés tramitant-se d'urgència i acurtant els terminis a la mitat.

#### **Article 47. Resolució i notificació**

El termini màxim des de la incoació fins a la seua resolució no podrà superar el mes.

La resolució contindrà: els fets imputats, circumstàncies atenuants o agreujants, els fonaments jurídics, contingut de la sanció i data d'efecte, l'òrgan davant el qual interposar reclamació i termini del mateix.

Les resolucions dels directors podran ser revisades en el termini màxim de 5 dies pel Consell Escolar a proposta dels pares, procedint a revisar, si és el cas la decisió adoptada i proposar les mesures oportunes.

#### **Article 48. Prescripció**

Les conductes tipificades i les mesures disciplinàries prescriuran en 3 mesos.

#### **Article 49. Mesures de caràcter cautelar**

El director per iniciativa pròpia o a proposta de la instructora i oïda la Comissió de Convivència podrà aplicar mesures cautelars consistents en:

- a) Canvi provisional de grup
- b) Suspensió provisional a assistir a determinades classes
- c) Suspensió provisional a assistir a determinades activitats del centre
- d) Suspensió provisional d'assistir al centre

Estes mesures tindran una duració màxima de 5 dies lectius. De manera excepcional en casos molt greus es mantindrà fins a la resolució del procediment disciplinari.

En qualsevol moment la direcció podrà revocar o modificar les mesures provisionals adoptades.

Tot això es comunicarà als pares i a l'alumne/a se li facilitaran activitats acadèmiques per a evitar la interrupció del seu procés educatiu.

Quan es resolga el procediment disciplinari si la mesura provisional i la disciplinària tenen la mateixa naturalesa, els dies de mesures provisionals es consideraran a compte de la mesura disciplinària a complir

## **TÍTOL IV : DELS DRETS I DEURES DELS PARES, MARES, TUTORS/ES**

### **CAPÍTOL I, DRETS**

#### **Article 50. Drets**

- A ser respectats en l'exercici de les seues funcions per tots.
- Que els seus fills/es reben una educació amb la màxima garantia de qualitat segons la Constitució, l'Estatut d'Autonomia i les Lleis Educatives.
- A participar en el procés d'aprenentatge, així com en l'organització, funcionament, govern i avaluació.
- A conèixer els procediments establits per a col·laborar amb el centre.
- A estar informats del progrés dels seus fills, de les normes del centre, del procés per a presentar reclamacions i suggeriments.
- Que els siguin notificades les faltes d'assistència i retards, les mesures educatives correctores i disciplinàries.
- A estar informats del Projecte Educatiu.
- A presentar per escrit queixes i suggeriments relatius tant al funcionament com de les mesures preses amb els seus fills.

#### **Article 51. Dret d'associació**

Assumiran les finalitats següents:

- Assistir als pares en tot el que concerneix a l'educació dels seus fills/es
- Col·laborar en les activitats dels centres
- Promoure la participació dels pares en la gestió del centre
- En cada centre podran existir associacions de pares i mares, estos podran utilitzar els locals dels centres docents.
- L'Administració educativa afavorirà l'exercici del dret d'associació
- Reglamentàriament s'establiran d'acord amb la Llei, les característiques d'estes associacions.

### **CAPÍTOL II, DEURES**

#### **Article 52. Deures dels pares, mares, tutors o tutores dels alumnes**

- Inculcar el valor de l'educació, de l'esforç i de l'estudi.
- Assumir la responsabilitat de complir amb l'escolarització dels seus fills.
- Col·laborar amb el centre educatiu i involucrar-se en l'educació del seu fills
- Fomentar el respecte a les normes de convivència, als components de la comunitat educativa, als materials i instal·lacions.
- Vetlar per l'assistència i puntualitat dels seus fills.
- Proporcionar al centre la informació que li siga necessària.
- Comunicar-se amb l'equip educatiu i ajudar en la resolució de conflictes.
- Estimular els seus fills/es perquè estudien i milloren el seu rendiment
- Respectar i fer respectar les normes del centre, l'autoritat i les indicacions del professorat
- Ensenyar als seus fills una actitud responsable en l'ús de les tecnologies de la informació.
- Respectar el Projecte educatiu i complir amb el RRI.

## TÍTOL V : DELS DRETS I DEURES DEL PROFESSORAT EN L'ÀMBIT DE LA CONVIVÈNCIA ESCOLAR

### CAPÍTOL I, DRETS DEL PROFESSORAT

#### Article 53. Drets

- A ser respectats i valorats.
- A rebre col·laboració per part de les famílies: tasques, assistència...
- A exercir les seues competències en el marc de la convivència atribuïdes pel present decret.
- A tindre autonomia per a prendre decisions i mantindre un adequat clima de convivència en classe i en les activitats extraescolars i complementàries.
- A participar en l'elaboració de les normes de convivència.
- A expressar la seua opinió i proposar millores sobre el clima de convivència.
- A rebre de l'Administració els plans de formació previstos.
- A tindre la consideració d'autoritat pública en la seua tasca docent.
- A la defensa jurídica i protecció de l'Administració Pública.
- A conèixer el Projecte Educatiu del Centre.

### CAPÍTOL II, Deures

#### Article 54. Deures

- ✓ Respectar i fer respectar el Projecte Educatiu.
- ✓ Complir amb les obligacions sobre convivència i atenció a la diversitat.
- ✓ Exercir de forma diligent les competències del present decret i la resta de la normativa vigent
- ✓ Respectar i donar un tracte adequat a la comunitat educativa.
- ✓ Fomentar un clima de convivència positiu i de respecte
- ✓ Informar les famílies de les normes de convivència i les mesures correctores
- ✓ Establir en la programació de la seua docència aspectes relacionats amb la convivència.
- ✓ Controlar les faltes d'assistència i retards informant els pares.
- ✓ Actuar amb diligència i rapidesa davant de qualsevol incidència rellevant en l'àmbit de la convivència informant el tutor i als pares.
- ✓ Formar-se en la millora d la convivència i la resolució de conflictes.
- ✓ Guardar reserva professional sobre les circumstàncies personals i familiars dels alumnes, llevat que calga informar l'autoritat competent.
- ✓ Informar la conselleria de les alteracions de la convivència.
- ✓ Guardar reserva professional sobre els resultats de les proves parcials...
- ✓ Fomentar el bon ús de les tecnologies de la informació i la comunicació.
- ✓ Atendre pares, mares, tutors/es, alumnes en l'exercici de la tutoria.

## TÍTOL VI : DELS DRETS I DEURES DEL PERSONAL D'ADMINISTRACIÓ I SERVICIS EN L'ÀMBIT DE LA CONVIVÈNCIA ESCOLAR EN ELS CENTRES DOCENTS PÚBLICS

### Article 55. Drets i deures.

Com a membres de la comunitat educativa tindran els següents drets:

- A ser respectats i valorats.
- A col·laborar amb el centre per a establir un bon clima de convivència.
- A rebre defensa jurídica i protecció de l'Administració Pública
- Deures:
  - Col·laborar amb el centre per a establir un bon clima de convivència
  - Utilitzar les tecnologies de la informació i comunicació amb fins administratius.
  - Complir i fer complir el que preveu la Llei de Protecció de Dades de Caràcter Personal i en la Llei de Propietat Intel·lectual.
  - Custodiar la documentació administrativa i guardar sigil respecte a l'activitat quotidiana del centre escolar.
  - Comunicar a la direcció totes les incidències que suposen violència sobre persones i béns.

## TÍTOL VII : DEL DRET DE L'ALUMNAT A L'OBJECTIVITAT EN L'AVUACIÓ.

### Article 56. Reclamacions de qualificacions.

- L'alumnat tindrà dret a ser informat a l'inici de cada curs, dels criteris d'avaluació, de qualificació i de les proves a què seran sotmesos, d'acord amb els objectius i continguts de l'ensenyança en cada curs o període d'avaluació.
- El centre comunicarà a l'alumnat, les hores que cada tutor/a disposa en el seu horari per a atendre'ls després de cada sessió d'avaluació i informaran sobre el resultat del procés d'aprenentatge.
- L'alumnat, i els seus representants legals, podran en primer lloc, sol·licitar tots els aclariments i revisió de les avaluacions, i en cas que els aclariments no siguin suficients, podran reclamar les qualificacions obtingudes.
- Els familiars o representants legals podran sol·licitar una còpia del document on apareix una qualificació mitjançant la reclamació oportuna.
- Les reclamacions es deuran presentar, per escrit, adreçades a la direcció del centre docent, datada i segellada, en la secretaria del centre. El termini per a la sol·licitud d'aclariments serà de tres dies hàbils a comptar des de l'endemà de la comunicació oficial de la qualificació.
- El director/a comunicarà l'existència de la reclamació a tot el professorat al qual corresponga estudiar-la i instruir-la.
- En Educació Infantil, donat el seu caràcter merament formatiu i no obligatori, no hi serà aplicable el procés de reclamació.
- En Educació Primària el termini màxim de dos dies hàbils des de la recepció de la reclamació, es constituirà l'òrgan que elaborarà l'informe relatiu als fets, actuacions, valoració de la correcta aplicació dels criteris d'avaluació i de la adequació de la prova, rectificació o ratificació de les decisions d'avaluació adoptades i proposta de mesures correctores, si pertoca.
- L'òrgan instructor, en el cas de reclamacions en Educació Primària estarà compost per:

- a) La direcció d'estudis del centre.
- b) El tutor/a dels alumnes els representants legals dels quals hagen reclamat.
- c) El coordinador/a del cicle en què es trobe matriculat l'alumne/a.
- d) Dos mestres designats per la direcció del centre, preferentment amb atribució docent en l'àrea objecte de la reclamació.

*\* Article introduït per ORDE 32/2011, de 20 de desembre, de la Conselleria d'Educació, Formació i Ocupació, per la qual es regula el dret de l'alumnat a l'objectivitat en l'avaluació, i s'estableix el procediment de reclamació de qualificacions obtingudes i de les decisions de promoció, de certificació o d'obtenció del títol acadèmic que corresponga.*

## **DISPOSICIÓ FINAL:**

Este reglament és susceptible de perfeccionament, establint els canvis que determine el Consell Escolar a proposta de qualsevol òrgan amb representació en el centre.

## **5. REGLAMENT DE RÈGIM INTERN DEL MENJADOR ESCOLAR**

(Extracte del Projecte de menjador de la P.G.A. 2020-2021)

La idea principal del tractament professional de la convivència al temps de menjador és que estiga vinculada al tractament global del funcionament del centre. És per això que farem un règim de funcionament basat en el Reglament de Règim Intern del centre i en les novetats aportades en el nou Pla de Convivència, que té, entre altres aportacions, un quadern de registre de comportaments que perjudiquen la convivència positiva, així com un registre de les felicitacions a l'alumnat que col·labora i fomenta un bon clima de relacions interpersonals i respecte a les normes.

Estant vigent el RRI del CEIP "8 de març", reformat i aprovat pel Consell Escolar en data 30-06-92, i en data 22-09-94, es decideix modificar-lo afegint algunes qüestions referents al Menjador Escolar del Col·legi en data 26-06-99 i 26-1-2006. Revisat y aprovat per el Consell Escolar el

Pel que fa a l'aplicació de sancions en l'espai de temps de menjador, es pren com a referència el Pla de Convivència i s'adapta a les nostres característiques, tipificant com a conductes contràries a la convivència de centre o greument perjudicials, aplicant les mesures oportunes que poden anar des de l'amonestació oral i / o escrita amb suspensió o sense, a participar en determinades activitats fins a la suspensió de l'assistència a l'espai de temps de menjador. En cas de beca A la família podrà recollir el menú de l'alumne i així fer ús del seu dret a aquest menjar.

- Este Menjador Escolar té com a objectius primordials:

1r.- L'educació alimentària del xiquet: aprenent el valor nutritiu dels aliments, creant bons hàbits alimentaris i inculcant les més elementals normes de correcció en la taula. Entenem el menjador escolar com a espai pedagògic nutricional.

2n.- L'educació del temps lliure: per a això es fomentarà la participació del xiquet en totes les activitats que es programen, ja siguin individuals com de grup. No obstant les activitats seran opcionals, tenint en compte que cada nen o nena gaudisca del seu temps d'oci. Es procurarà que el xiquet s'adapte a les normes i les respecte educant-lo per a la convivència.

- A fi d'educar i formar als alumnes comensals s'estableixen les següents normes:



1r.- Els alumnes formaran fila per a entrar en el menjador, dirigits per l'educador.

2n.- Es llavaran les mans abans de dinar.

3r.- En el menjador s'asseuran per grups després d'agarrar les safates de dinar, excepte els alumnes d'Educació Infantil que ja disposaran de les safates servides en la taula.

4t.- El pa i l'aigua serà servit pels educadors.

5é.- Una vegada conclòs el dinar i seguint instruccions dels educadors, es depositaran les safates en l'aparador de cuina.

6é.- No està permès traure menjar, ni coberts del menjador.

7é.- En els espais de temps anterior i posterior al dinar, els alumnes comensals atendran les indicacions del seu educador i col·laboraran amb ell participant en les activitats que es programen.

8é.- Els alumnes no podran eixir del Col·legi durant el temps del servici del menjador, si no es justifica degudament la seua eixida als Educadors o Equip Directiu del Menjador Escolar. En tot cas els pares/mares s'encarregaran d'arreplegar-los i signar en el full del registre d'eixides.

Tot alumne que amb el seu comportament pertorbe la bona marxa del Menjador, serà amonestat i segons la gravetat del fet, com a penes màximes, podrà perdre temporalment o definitivament, la condició de comensal, per a la qual cosa es reunirà la Comissió de Seguiment del Menjador Escolar i a la Comissió de Convivència si fos necessari.

10é.- Els rebuts de les mensualitats de Menjador, s'abonaran per banc durant els 10 primers dies de cada mes, si no és així, rebran una notificació perquè efectuen el pagament, també per banc, com més aviat millor. Un cop avisats, si no regularitzen la situació, perdran el dret al servei de menjador, tal com es va acordar en Consell Escolar el 27-1- 2005 i es va ratificar en el Consell Escolar de l'2018. Igualment que en el cas de la conducta contrària a la convivència, en cas de beca a la família podrà recollir el menú de l'alumne i així fer ús del seu dret a aquest menjar.

11é.- Es cobraran el menjador els següents deu dies a mes vençut mitjançant una de les dues modalitats de pagament: mensualitats o bons. Excepte el cas de juny que es cobrés només acabar el curs. Un cop triat el sistema de pagament no es pot migrar a un altre excepte en casos particulars degudament justificats.

## **DISPOSICIÓ FINAL:**

Este reglament és susceptible de perfeccionament, establint els canvis que determine el Consell Escolar a proposta de qualsevol òrgan amb representació en el centre. I és d'obligat compliment des del dia de la seua aprovació.