

# PLA DE CONTINGÈNCIA

**2021-2022**



**CENTRE DE TREBALL**

Conselleria d'Educació, Cultural i Esport.

12002521 – CEIP L'ALBEA

C/ ACADÈMIA VALENCIANA DE LA LLENGUA S/N 12194 VALL D'ALBA

(CASTELLÓ) 964738625 / [12002521@gva.es](mailto:12002521@gva.es)

Data revisió: 3 de setembre de 2020

## ÍNDEX

### **1.OBJECTE**

### **2. ÀMBIT D'APLICACIÓ**

### **3. CONSIDERACIONS PRÈVIES**

### **4.UNITAT ADMINISTRATIVA/ CENTRE DE TREBALL**

### **5. RESPONSABLE DE LA REDACCIÓ I APLICACIÓ DEL PLA**

### **6. IDENTIFICACIÓ DE LES PERSONES RESPONSABLES DEL SEGUIMENT I CONTROL DE LA IMPLANTACIÓ DEL PLA DE CONTINGÈNCIA I CONTINUÏTAT EN LES DIRECCIONS TERRITORIALS**

### **7. PERSONAL TÈCNIC DE L'INVASSAT ASSIGNAT PER APROPORCIONAR EL SUPORT DE L'SPRL AL SEU PLA**

### **8. PERSONAL RESPONSABLE DE LES DIFERENTS ÀREES PER L'ELABORACIÓ I SEGUIMENT DEL PLA EN ELS SERVEIS CENTRALS DE LA CONSELLERIA I PERSONAL DE CONTACTE**

### **9. DESCRIPCIÓ DELS PRINCIPALS SERVEIS/ACTIVITATS EN LES DIFERENTS FASES**

### **10. IDENTIFICACIÓ D'ESCENARIS I ESTABLIMENT DE MESURES DE CONTINGÈNCIA**

### **11. MESURES GENERALS**

#### **11.1.INCORPORACIÓ PRESENCIAL DEL PERSONAL EMPLEAT PÚBLIC**

#### **11.2. INCORPORACIÓ DE L'ALUMNAT**

#### **11.3. INSTRUCCIONS I CANALS DE COORDINACIÓ**

#### **11.4. INSTRUCCIONS GENERALS QUE S'HAURAN DE GARANTIR PER A LA PREVENCIÓ DE LA COVID-19**

### **12. INFORMACIÓ ENVIADA A LES FAMÍLIES**

### **ANNEX I - MODEL DE DECLARACIÓ RESPONSABLE**

### **ANNEX II - DESCRIPCIÓ DE LES MESURES GENERALS A IMPLANTAR**

### **ANNEX III - GUIA D'ACTUACIÓ PER A LA GESTIÓ DE LA VULNERABILITAT I EL RISC EN ÀMBITS NO SANITARIS O SOCIOSANITARIS**

## **1. OBJECTE.**

L'objecte de la present actualització del Pla de Contingència i Continuïtat del Treball consisteix a determinar les condicions per a l'obertura i funcionament del CEIP L'ALBEA per al curs 2021-2022 en l'etapa de Nova Normalitat, tot això tenint en compte les instruccions i informacions facilitades per la Conselleria d'Educació amb la participació dels representants del professorat, dels Comitès de Seguretat i Salut i l'assessorament del personal tècnic de l'Institut Valencià de Seguretat i Salut en el Treball(INVASSAT).D'acord amb la normativa que ha estat publicada, també s'estableixen les actuacions en les diferents fases per les quals s'ha passat fins a arribar a la fase de Nova Normalitat i que s'aplicaran en cas de tornar a fases anteriors i mentre les normatives i instruccions segueixen vigents i no es modifiquen.

La seua finalitat és fer compatible la prestació del servei públic educatiu en la modalitat de treball presencial del personal docent i no docent amb la identificació dels riscos d'exposició a la COVID-19 dels diferents llocs de treball i activitats que es desenvolupen en els centres educatius i amb les mesures preventives i organitzatives per al seu control. A més es pretén garantir la coordinació amb les empreses concurrents que exercisquen totalment o parcialment la seua activitat en els centres educatius dins de la integració efectiva de les activitats laborals. A més, aquest Pla pretén:

1. Establir l'entorn escolar, segons les indicacions rebudes al centre, en el context de la pandèmia per COVID-19, a través de l'aplicació de mesures de promoció de la salut, protecció i prevenció adaptades a les diferents etapes educatives.
2. Facilitar la gestió adequada dels casos amb SARS-CoV-2 a través de l'establiment de protocols d'actuació i coordinació factibles.

El Pla de Contingència és un document pràctic que recull les especificitats del nostre centre, i és, a més, una proposta variable segons les instruccions sanitàries i ha d'anar adequant-se amb mesures concretes a cada moment de la crisi.

Per a l'actualització d'aquest Pla s'han tingut en consideració: l'ordre EFP/561/2020, de 20 de juny, per la qual es publica l'Acord de la Conferència Sectorial d'Educació per a l'inici i desenvolupament del curs 2021-2022, l'Acord del Consell de 19 de juny de 2020, del Consell, sobre mesures de prevenció enfront de la Covid-19, la resolució de 17 de juliol de 2020, de la Conselleria de Sanitat Universal i Salut Pública, de modificació i adopció de mesures addicionals i complementàries de l'Acord de 19 de juny, del Consell, sobre mesures de prevenció davant la Covid-19, les Mesures de prevenció, higiene i promoció de la salut davant la Covid-19 per a centres educatius en el curs 2020-2021 de data 22 de juny del Ministeri de

Sanitat i el Ministeri d'Educació i Formació Professional, Procediment d'actuació per als serveis de prevenció de riscos laborals davant l'exposició al SARS-Cov-2 de 14 de juliol i el Protocol de Protecció i Prevenció davant la transmissió i contagi del SARS-CoV-2 per a centres educatius que impartisquen ensenyaments no universitaris en el curs 2020-21 de data 29 de juliol de la Conselleria de Sanitat Universal i Salut Pública i de la Conselleria d'Educació, Cultura i Esport.

## **2. ÀMBIT D'APLICACIÓ.**

Aquest document serà d'aplicació mentre les autoritats sanitàries determinen mesures de prevenció per a la COVID-19 per a tot el personal en actiu del CEIP L'ALBEA, tant docent com no docent i al personal dependent del servei psicopedagògic escolar (SPE) que es trobe assignat al centre, així com per a qualsevol usuari d'aquest.

## **3. CONSIDERACIONS PRÈVIES.**

El Pla de Contingència i Continuitat (PCC) elaborat comprén les mesures, tècniques, humanes i organitzatives necessàries d'actuació a cada moment o situació respecte a la materialització de la potencial amenaça. A més s'estableixen clarament les instruccions i responsabilitats precises, per la qual cosa hauran de quedar definits:

- Quins recursos materials són necessaris.
- Quines persones/càrrecs estan implicades en el compliment del Pla i quines són les responsabilitats concretes d'aquestes persones/càrrecs dins del pla.
- Quina normativa, protocols i/o instruccions d'actuació s'han de seguir.

Totes les actuacions del centre educatiu estaran coordinades per la direcció del centre amb el suport de l'equip directiu, el claustre de professorat i tot el personal d'administració i serveis. La direcció del centre elaborarà la seua actualització del pla de contingència amb les mesures de seguretat i prevenció que corresponguen. L'equip directiu del centre ha establert els procediments interns per a adaptar aquesta nova versió del Pla de Contingència i Continuitat en funció de l'activitat a desenvolupar. Aquesta actualització del Pla es donarà a conèixer a tota la comunitat educativa pels canals de comunicació del centre.

Aquest Pla de Contingència ha estat enviat per a la seua revisió al Servei de Prevenció de Riscos Laborals del personal propi de la Generalitat i a la inspecció d'educació, que juntament amb els serveis i unitats de les direccions territorials, donaran suport en la implementació i seguiment de les noves mesures establides en aquesta actualització i del pla elaborat.

Els protocols, procediments, instruccions i mesures preventives i protectores generats a conseqüència de l'avaluació de riscos, en relació amb els riscos d'exposició a la COVID-19, seran addicionals i complementaris a la resta de mesures preventives implantades ja en el centre de treball amb motiu del compliment de la normativa en matèria de prevenció de riscos laborals. De totes aquestes mesures de prevenció i protecció, s'informarà al personal treballador, personal alié al centre de treball i famílies de l'alumnat.

S'estableixen les següents instruccions generals i línies mestres que hauran de ser desenvolupades en profunditat per a la reordenació de l'activitat:

1. Identificació dels recursos humans disponibles en cada centre educatiu.
2. Detecció dels serveis essencials en el centre de treball i aquells llocs de treball prioritaris que garanteixen la continuïtat de l'activitat.
3. Identificació dels recursos materials i de les condicions de seguretat necessàries en el centre de treball.
4. Coordinació d'activitats empresarials. Identificació de les interaccions amb personal extern al centre i personal treballador concurrent en el centre. Les empreses concurrents, a més de ser coneixedores de l'actualització del Pla de Contingència del centre, hauran d'adaptar el seu Pla de Prevenció en nom de la coordinació d'activitats en matèria de prevenció de riscos laborals. Per a això, s'establiran reunions obligatòries amb les empreses concurrents en les quals es garantisca la informació sobre: les distàncies de seguretat que s'hauran de respectar durant els treballs per a salvaguardar la salut de tot el personal treballador, els accessos alternatius per a evitar aglomeracions amb el personal treballador del centre educatiu, si el treball no es realitza fora de l'horari de treball del personal del centre, i totes aquelles pautes que el centre educatiu considere important comunicar a l'empresa concurrent per a treballar de manera segura i evitar així el risc de contagis en les instal·lacions de treball.
5. Verificació dels canals de compra, subministrament, ús, informació i manteniment dels equips de protecció i altres recursos materials necessaris per als centres educatius. La Conselleria d'Educació, Cultura i Esport ha subministrat als centres públics de titularitat de la Generalitat Valenciana i als centres privats concertats el material general de protecció

individual per a cobrir les necessitats de les fases de desescalada i inici de la Nova Normalitat (màscares higièniques reutilitzables i quirúrgiques, guants, gels hidroalcohòlics i en el seu cas pantalles facials i màscares FP2). A partir de l'inici de curs els centres docents hauran de fer la previsió de compra dels equips de protecció i materials necessaris d'acord amb les especificitats del centre.

6. Preveure les formes de comunicació del contingut de l'actualització del Pla. El Pla de Contingència actualitzat per a inici del curs serà difós a les persones amb responsabilitats en la seua execució i a tot el personal delegat de prevenció. Així mateix, s'informarà del seu contingut al personal empleat públic, al Consell Escolar, a l'alumnat i les seues famílies.

Es facilitarà una còpia del Pla actualitzat a la corresponent Direcció Territorial per a la informació dels Comitès de Seguretat i Salut i es publicarà en la pàgina web del centre per al coneixement de tota la comunitat educativa.

7. Designació de personal concret amb responsabilitat i decisió perquè puguin vigilar el compliment de les mesures fixades en el Pla de Contingència del centre de treball.

El Pla de Contingència es revisarà periòdicament de manera ordinària quan s'incorporen noves activitats, numerant i datant les versions del pla, de manera que no existisca confusió amb documents anteriors. Aquesta revisió analitzarà les mesures adoptades i, si escau, les que van resultar ineficaces per a identificar i proposar noves mesures, iniciant així un cicle de millora contínua.

El pla s'ha comunicat al Claustre i al Consell Escolar a data d'1 de setembre de 2020. També s'ha difós pels canals de comunicació autoritzats per la Conselleria.

#### **4. CENTRE DE TREBALL**

Conselleria d'Educació, Cultural i Esport.

12002521 – CEIP L'ALBEA

C/ ACADÈMIA VALENCIANA DE LA LLENGUA S/N 12194 VALL D'ALBA

(CASTELLÓ) 964738625 /[1200@gva.es](mailto:1200@gva.es)

#### **5. RESPONSABLE REDACCIÓ DEL PLA I APLICACIÓ**

ELENA LLORENS CAPDEVILA [12002521@gva.es](mailto:12002521@gva.es) (directora)

VÍCTOR BELLÉS VERDOY (secretari i encarregat de les compres)

MARIA ESTEVE FORTANER (Cap d'estudis)

**6. IDENTIFICACIÓ DE LES PERSONES RESPONSABLES DEL SEGUIMENT I CONTROL DE LA IMPLANTACIÓ DEL PLA DE CONTINGÈNCIA I CONTINUÏTAT EN LES DIRECCIONS TERRITORIALS.**

Cognoms i nom de l'inspector/a de centre: Rivas Garcia, Bernardo J.

correu electrònic: [garcia\\_berriv@gva.es](mailto:garcia_berriv@gva.es)

Direcció Territorial de Castelló

**7. PERSONAL TÈCNIC DE L'INVASSAT ASSIGNAT PER PROPORCIONAR EL SUPORT DEL SPRL ALPLA**

Cognoms i nom: Garcia, Antonio

correu electrònic: [garcia\\_antmac@gva.es](mailto:garcia_antmac@gva.es)

Telèfon: 964 558310

**8. PERSONAL RESPONSABLE DE LES DIFERENTS ÀREES PER A L'ELABORACIÓ I SEGUIMENT DEL PLA EN ELS SERVEIS CENTRALS DE LA CONSELLERIA I PERSONAL DECONTACTE.**

SOTSSECRETARIA		DIRECCIÓ GENERAL PERSONAL DOCENTE	
Cognoms, Nom:	Correu electrònic:	Cognoms, Nom:	Correu electrònic:
Coscollà Grau, Eva	<a href="mailto:coscolla_eva@gva.es">coscolla_eva@gva.es</a>	Herranz Ábalos, M. <sup>a</sup> Ángeles	<a href="mailto:herranz_man@gva.es">herranz_man@gva.es</a>
Cid Antón, Mari de Mar	<a href="mailto:cid_mar@gva.es">cid_mar@gva.es</a>	Blasco Perepérez, Gisela	<a href="mailto:blasco_gis@gva.es">blasco_gis@gva.es</a>

**9. DESCRIPCIÓ DELS PRINCIPALS SERVEIS/ACTIVITATS EN LES DIFERENTS FASES:**

Les diferents activitats i serveis de les fases que es descriuen a continuació, es basen en la normativa i les instruccions donades per a cadascuna de les fases, i per tant, i es torna fases anteriors a l'actual de Nova Normalitat, és possible que calga modificar-la i adaptar el Pla a noves instruccions o normatives.



### **FASE 0:**

En aquesta fase el centre romandrà tancat i totes les tasques es desenvoluparan telemàticament. L'equip directiu també desenvoluparà les seues tasques des de casa i només anirà al centre per tal de fer alguna gestió que no es puga fer des de casa. La resta del claustre, només podrà anar al centre per a la recollida de materials per a tasques docents imprescindibles i sempre informant prèviament l'equip directiu.

### **FASE 1:**

Resolució de 4 de maig de la Secretaria Autonòmica d'Educació i Formació Professional per la que s'estableix el marc i les directrius d'actuació a desenvolupar durant el tercer trimestre del curs 2020-2021 i l'inici del curs 2021-2022.

Resolució de 13 de maig de 2020, de la Secretaria Autonòmica d'Educació i Formació Professional, per la qual es dicten instruccions per a la prestació de serveis administratius i de coordinació en els centres educatius. Les activitats a desenvolupar d'acord amb aquestes Resolucions són:

1. Desinfecció i neteja seguint el que estableix l'article 6 de l'Ordre SND/399/2020, de 9 de maig, del Ministeri de Sanitat
2. Recepció d'equipament i material que facilite la Conselleria.
3. Instal·lació de les mesures de protecció així com la senyalització dels espais autoritzats.
4. Atenció, amb cita prèvia, a l'alumnat o famílies a fi de retirar del centre material o d'un altre tipus que haurà d'haver preparat per a lliurar-lo. Es prestarà especial atenció al préstec d'equips informàtics a l'alumnat que encara no disposa. Només s'atendrà amb cita prèvia per a garantir les mesures higièniques de seguretat.
5. Preparació procés d'admissió i atenció a determinats alumnes en la fase 2.
6. La direcció dels centres haurà de determinar el personal docent i el personal d'administració i serveis necessari que ha d'acudir presencialment als centres, en els dies i hores que establisquen i haurà de dur un registre del personal present en el centre, l'horari i la tasca desenvolupada, amb model normalitzat.
7. Durant la Fase 1, no es convocaran reunions presencials de claustre, consell escolar de centre i didàctica que seguiran desenvolupant-se telemàticament.

## **EASE2**

Resolució de 26 de maig de la Secretaria Autònoma d'Educació i Formació Professional, per la que es dicten instruccions per a la fase 2 del Pla per a la transició a la normalitat. Les activitats a desenvolupar d'acord a aquesta Resolució són:

1. Els centres educatius hauran de mantenir les previstes a la fase 1.

2. INFANTIL:

- Mantenir les activitats de la Fase 1.
- Mantenir el contacte -preferentment telemàtic- necessari amb les famílies, especialment d'alumnat amb NEE, de risc o de 5INF, per recollir la informació necessària per a la realització de l'informe individual valoratiu (IIV).

3. PRIMÀRIA:

- El professorat podrà organitzar, en coordinació amb la direcció dels centres, mitjançant cita prèvia, activitats específiques presencials de tutories individuals, resolució de dubtes, acompanyament emocional, lliurament o recepció de materials especialment per a l'alumnat que no haja tingut les mateixes oportunitats de seguiment telemàtic que la resta de companyes i companys i per a l'alumnat amb NESE.
- En el cas de l'alumnat de 6é d'Educació Primària, les activitats específiques assenyalades en el punt anterior es podran organitzar individualment o en grups reduïts, amb un màxim de 10 alumnes i sempre d'acord amb les mesures de prevenció establides en el pla de contingència del centre.
- Per a l'organització de les activitats els centres comunicaran a les famílies els dies i les hores en què es duran a terme amb la finalitat de concretar les cites prèvies i l'organització dels grups reduïts, en el cas de 6é.
- La direcció del centre i l'IES organitzaran reunions telemàtiques per al traspàs d'informació entre els responsables de les tutories i de l'orientació educativa.
- Es continuarà amb la formació a distància fins a la finalització del curs 2019/20.

4. Les cites prèvies podran sol·licitar-se per la direcció/tutoria o per les famílies. Cal tenir en compte les mesures de protecció previstes en el pla de contingència.

5. Les reunions dels diferents òrgans es continuaran realitzant, amb caràcter general, de manera telemàtica.

### **EASE3**

El DECRET 8/2020, de 13 de juny, del president de la Generalitat, de regulació i flexibilització de determinades restriccions, en l'àmbit de la Comunitat Valenciana, establides durant la declaració de l'estat d'alarma, en aplicació de la fase 3 del Pla per a la transició cap a una nova normalitat, estableix en el seu article 11 les actuacions en l'àmbit educatiu no universitari. A continuació es descriuen les mesures que afecten al CEIP L'ALBEA i que s'han de desenvolupar durant la fase 3:

- Atenció tutorial individual presencial a les famílies, mitjançant cita prèvia, per a resolució de dubtes, acompanyament emocional i lliurament o recepció de materials, especialment per a l'alumnat que no haja tingut les mateixes oportunitats de seguiment telemàtic que la resta de les companyes i companys, i per a l'alumnat amb necessitats educatives especials o per a l'alumnat tutelat o protegit en centres residencials de serveis socials.
- Tots els centres realitzaran totes aquelles actuacions pedagògiques i administratives necessàries per a organitzar tant la finalització del curs escolar 2019/2020, com l'inici del pròxim curs 2020/2021.

L'article 11 punt 7 del Decret 8/2020, estableix que la Conselleria d'Educació, Cultura i Esport dictarà les instruccions necessàries per al desenvolupament del que es recull en els apartats anteriors, així com per a l'organització i el funcionament dels centres docents durant el pròxim curs 2020/2021, i a l'espera de que es publiquen dites instruccions, d'acord amb les 3 Resolucions de la Secretaria Autonòmica d'Educació i Formació Professional i el Decret 8/2020, les principals activitats i serveis essencials a desenvolupar en la fase 3 al CEIP L'ALBEA són els següents:

- a) Atenció a l'alumnat i les famílies pel docent mitjançant cita prèvia quan no es puga resoldre de forma telemàtica.
- b) Reunions de l'equip directiu (organització centre, recepció material, preparació admissió i pla de contingència)
- c) Reunions de coordinació, preferentment de forma telemàtica però es podran realitzar presencialment si és necessari.
- d) Servei de secretaria (per al procediment d'admissió i gestió del centre)
- e) Reparació i manteniment.

f) Servei de neteja (empresa externa).

## **EASE NOVA NORMALITAT**

En aquesta fase de Nova Normalitat, l'alumnat iniciarà un nou curs, el 2021-2022, i per tant es desenvoluparan les activitats previstes en la RESOLUCIÓ de 17 de juliol de 2020, del secretari autonòmic d'Educació i Formació Professional, per la qual s'aproven les instruccions per a l'organització i el funcionament dels centres que imparteixen Educació Infantil de segon cicle i Educació Primària durant el curs 2020-2021 i tenint en compte el Protocol de Protecció i Prevenció davant la transmissió i contagi del SARS-CoV-2 per a centres educatius que impartisquen ensenyaments no universitaris en el curs 2020-21 de data 29 de juliol de la Conselleria de Sanitat Universal i Salut Pública i de la Conselleria d'Educació, Cultura i Esport.

### **10. IDENTIFICACIÓ D'ESCENARIS I ESTABLIMENT DE MESURES DE CONTINGÈNCIA.**

Per al desenvolupament de l'activitat presencial en els centres educatius del personal docent i no docent de l'administració de la Generalitat, s'han identificat els següents escenaris d'exposició, en els quals s'han planificat les mesures necessàries per a eliminar o minimitzar en tot el possible la potencial exposició a la COVID-19, tal com han establert les autoritats sanitàries. Cal considerar que no tots els centres compten amb la totalitat de figures professionals, així per exemple, alguns centres a causa de les necessitats i característiques del seu alumnat, compten entre els professionals que desenvolupen la feina de casa en el centre docent amb personal Educador, Fisioterapeuta o Intèrpret en llengua de signes..., mentre que uns altres no.

Les persones treballadores poden ser situades en qualsevol dels 3 escenaris definits pel SPRL. S'haurà d'adaptar a l'àmbit educatiu el que s'estableix en el procediment citat amb anterioritat, no de manera permanent i general, sinó sempre en funció de la naturalesa de les activitats i avaluació del risc d'exposició.

En els centres de treball considerem els següents escenaris:

**Figura 1. Criteris per a la identificació dels possibles escenaris de risc**

Escenari 1	Escenari 2	Escenari 3
<b>EXPOSICIÓ DE RISC</b>	<b>EXPOSICIÓ DE BAIX RISC</b>	<b>BAIXA PROBABILITAT D'EXPOSICIÓ</b>
	Personal educador d'Educació Especial Personal Fisioterapeuta Personal Educador d'Educació Infantil	Personal empleat públic en tasques administratives i atenció al públic Personal de l'equip directiu Personal docent Personal subaltern Personal de neteja (propi o empresa concurrent CAE) Personal de manteniment (propi o empresa concurrent CAE) Personal d'altres empreses concurrents (CAE) Personal intèrpret de llengua de signes
<b>REQUERIMENTS</b>	<b>REQUERIMENTS</b>	<b>REQUERIMENTS</b>
	<b>ES REQUEREIX CONTACTE AMB L'SPRL PER A QUALSEVOL MESURA TIPUS EPI</b> Serà necessària l'aplicació de mesures higièniques de protecció individual específiques	<b>CONTACTAR AMB L'SPRL per a qualsevol aclariment o consulta.</b> No és necessari l'ús de protecció individual, encara que en el moment actual s'ha prescrit la utilització de màscares, d'acord amb les indicacions de la resolució de 17 de juliol de la Conselleria de Sanitat Universal i Salut Pública.

## **11. MESURES GENERALS.**

Les mesures preventives i protectores que finalment s'adopten en el centre de treball per a protegir el seu personal treballador segueixen totes les instruccions i recomanacions previstes per l'autoritat sanitària en tot moment.

Per al començament del curs 2021-2022 s'ha realitzat una planificació profunda i rigorosa que permeti establir les mesures necessàries per a prevenir i controlar la pandèmia, complir els objectius educatius i de sociabilitat, que afavorisquen el desenvolupament òptim de la infància i adolescència.

S'hauran de considerar els següents principis bàsics de prevenció:

A. Informació sobre el SARS-CoV-2 i la COVID-19

B. Limitació o control del contacte interpersonal. La limitació del contacte físic es mantindrà:

- possibilitant una distància interpersonal d'1,5metres;
- mitjançant l'ús de màscara higiènica o quirúrgica, quan no es pugui mantindre la distància recomanada, o siga obligatòria;
- i/o conformant grups de convivència estable.

C. Aplicació de mesures de prevenció personal. La higiene adequada de mans i la higiene respiratòria (esternudar i tossir en el plec del colze i utilització de mocadors de paper) són mesures bàsiques per a evitar la transmissió.

D. Neteja i ventilació. La neteja i desinfecció d'aules, espais comuns i instal·lacions i, la ventilació freqüent dels espais de convivència seran objecte d'especial atenció.

E. Gestió de casos. La protocol·lització per a un adequat i primerenc maneig d'una situació de sospita o aparició d'un cas.

## **11.1. INCORPORACIÓ PRESENCIAL DEL PERSONAL EMPLEAT PÚBLIC.**

### **PERSONAL DOCENT:**

A continuació es descriuen les incorporacions dels empleats públics en les diferents fases. Les fases anteriors a l'actual de Nova Normalitat es tindran en compte sempre que no hi haja normativa diferent de la que es va publicar en el seu moment. En aquest cas, s'actualitzaria el Pla de Contingència.

#### **1 FASE 0:**

En aquesta fase el centre romandrà tancat i totes les tasques es desenvoluparan telemàticament. El personal docent podrà anar en els següents casos:

- Recollida de materials per a tasques docents imprescindibles o per requeriment de l'equip directiu, seguint sempre les instruccions de mesures de seguretat.
- Tasques de gestió per part de l'equip directiu que no es puguin desenvolupar des de casa, seguint sempre les instruccions de mesures de seguretat.
- Necessitat d'autorització de la direcció del centre.
- La coordinació del centre i el desenvolupament de l'activitat educativa serà en aquesta fase mitjançant el teletreball i docència a distància.

#### **2 FASE1:**

En aquesta fase el centre obrirà per a desenvolupar les tasques descrites anteriorment per a aquesta fase. Les tasques se seguiran desenvolupant a distància sempre que siga possible. El personal docent podrà anar en els següents casos:

- Recollida de materials per a tasques docents imprescindibles o per requeriment de l'equip directiu, seguint sempre les instruccions de mesures de seguretat.

- Lliurament de material a les famílies.
- Tasques de gestió per part de l'equip directiu que no es puguin desenvolupar des de casa, seguint sempre les instruccions de mesures de seguretat.
- Comunicació a la direcció del centre de l'assistència per al seu registre i de les cites prèvies amb famílies, si fora el cas.
- Continuitat amb el teletreball i docència a distància.

### 3 FFASE2:

En aquesta fase el centre obrirà per a desenvolupar les tasques descrites anteriorment per a aquesta fase. Les tasques se seguiran desenvolupant a distància sempre que siga possible. El personal docent podrà anar en els següents casos:

- Tots els casos descrits en la fase anterior.
- Reunions de coordinació de cicle o comissions quan l'equip directiu ho determine, seguint sempre les instruccions de mesures de seguretat.
- Assistència al centre, seguint sempre les instruccions de mesures de seguretat, amb cita prèvia a les famílies o per sol·licitud d'aquestes, si fóra necessari pera:
  1. Tutories
  2. Resolució de dubtes.
  3. Entrega o recepció de materials.

### 4. FFASE3:

L'article 4 del Decret 8/2020, de 13 de juny del president de la Generalitat, estableix que sempre que siga possible, es fomentarà la continuïtat del teletreball per a aquelles treballadores i treballadors que puguin realitzar la seua activitat laboral a distància. Per tant, totes les tasques que es puguin resoldre mitjançant el teletreball i la modalitat a distància així es duran a terme i s'acudirà al centre en els següents casos:

- Tots els casos descrits en la fase anterior.
- Atenció tutorial individual presencial a les famílies, mitjançant cita prèvia.



- Actuacions pedagògiques i administratives necessàries per a organitzar tant la finalització del curs escolar 2020/2021
- , com l'inici del pròxim curs 2021/2022, quan l'equip directiu ho determine, seguint sempre les instruccions de mesures de seguretat.

Sempre que el personal treballador ha d'acudir al centre ha de comunicar-ho prèviament a l'equip directiu i registrar la seua estada al centre en el full de control.

##### 5. Normalitat:

El personal empleat públic (docent i no docent) que presta els seus serveis en els centres docents s'incorporarà al seu lloc de treball l'1 de setembre de 2020.

De conformitat amb l'indicat en el document de 22 de juny del Ministeri de Sanitat i del Ministeri d'Educació i Formació Professional, en el qual s'estableixen les Mesures de prevenció, higiene i promoció de la salut davant la COVID-19 per a centres educatius en el curs 2021-2022, en el Protocol de Protecció i Prevenció enfront de la transmissió i contagi del SARS-CoV-2 per a centres educatius que impartisquen ensenyaments no universitaris en el curs 2021-22 de data 29 de juliol de la Conselleria de Sanitat Universal i Salut Pública i de la Conselleria d'Educació, Cultura i Esport, i en el Procediment d'actuació per als serveis de prevenció de riscos laborals davant l'exposició al SARS-Cov-2, en versió de 14 de juliol de 2020, el personal empleat públic pertanyent als col·lectius definits pel Ministeri de Sanitat, a cada moment, com a grups vulnerables per a la Covid-19 (persones amb malaltia cardiovascular, inclosa hipertensió, malaltia pulmonar crònica, diabetis, insuficiència renal crònica, immunodepressió, càncer en fase de tractament actiu, malaltia hepàtica crònica severa, obesitat mòrbida, embaràs i majors de 60 anys) podran incorporar-se sempre que la seua condició clínica estiga controlada i ho permeta, mantenint les mesures de protecció de manera rigorosa, excepte indicació mèdica de no incorporar-se. En cas de dubte, el Servei de Prevenció de Riscos Laborals avaluarà la situació clínica d'aquest personal, emetent el corresponent informe.

En tot cas, cal considerar l'indicat en La guia d'actuació per a la gestió de la vulnerabilitat i el risc en àmbits no sanitaris que figura en l'Annex III del Procediment d'actuació per als serveis de prevenció de riscos laborals davant l'exposició al Sars-CoV-2 publicat pel Ministeri de Sanitat (14 de juliol de 2020) que s'adjunta com a annex.

## **PERSONAL NO DOCENT:**

**Per al personal no docent, d'acord amb el que es preveu en la Resolució de 8 de maig de 2020, de la consellera de Justícia, Interior i Administració Pública, la reincorporació presencial es realitzarà segons els percentatges següents:**

- Fase I: Del 25 % al 40%
- Fase II: Del 45 % al 60 %
- Fase III: Del 65 % al 80%,
- Nova normalitat: 100 % (veure informació vulnerabilitats en l'apartat de Nova Normalitat per a personal docent, ja que s'aplica per a tot el personal empleat públic)

Les tasques del personal no docent del centre es desenvoluparan telemàticament en fase 0 i en fase 1. En la fase 2 també s'optarà per aquesta modalitat excepte en els casos que no siga possible i es requerisca la seua presència al centre.

## **NO PODRÀ INCORPORAR-SE AL CENTRE CAP PERSONAL EMPLEAT PÚBLIC QUE ES TROBE EN AQUESTES CIRCUMSTÀNCIES:**

No podran incorporar-se al seu lloc de treball les persones que presenten a casa qualsevol simptomatologia (tos, febre -més de 37,5 °C-, dificultat en respirar, etc.) que poguera estar associada amb la COVID-19. En aquest cas s'haurà de contactar amb el telèfon d'atenció a la COVID-19 (900 300 555) i amb el centre de salut (figura en la targeta SIP) que li pertanga. També es pot demanar consulta a través de cita web [<http://coronavirusautotest.san.gva.es/cita-coronavirus-registro-va.html>]. No s'haurà d'acudir al centre educatiu fins que el professional sanitari de referència confirme l'absència de risc per a la mateixa persona i la resta de l'alumnat.

S'informarà d'aquesta circumstància al centre.

Tampoc podran incorporar-se al seu lloc de treball les persones que estiguen l'aïllament domiciliari a causa d'un diagnòstic per la COVID-19, o que es troben en quarantena domiciliària per haver tingut contacte estret amb alguna persona amb símptomes o diagnosticada de COVID-19.

## **11.2. INCORPORACIÓ DE L'ALUMNAT.**

1. Després de la situació de crisi sanitària i social viscuda, l'acolliment de l'alumnat serà un aspecte clau a cuidar sobretot per a l'alumnat amb situacions de major vulnerabilitat emocional i social, i es tractarà d'evitar que es donen situacions d'estigmatització en relació amb la COVID-19.

2. Durant el curs 2021-2022 els centres hauran d'extremar les mesures de salut i seguretat a conseqüència dels possibles escenaris que es puguin produir d'acord amb l'evolució de la situació sanitària provocada per la COVID-19. En aquest sentit, les famílies, o el mateix alumnat en cas de ser major d'edat, hauran d'emplenar una declaració responsable que s'adjunta com a Annex i que es lliurarà a les famílies, per a garantir el seu compromís amb el compliment de les normes de salut i higiene per a l'alumnat, d'acord amb els protocols determinats en els seus plans de contingència.

3. S'indicarà a les famílies que no pot acudir al centre l'alumnat amb símptomes compatibles amb la COVID-19 o diagnosticat de la COVID-19, o que es trobe en període de quarantena domiciliària per haver tingut contacte amb alguna persona amb símptomes o diagnosticat de la COVID-19. Per a això, les famílies vigilaran l'estat de salut i realitzaran presa de temperatura cada dia abans d'eixir de casa per a anar al centre educatiu.

Si es presenta a casa qualsevol simptomatologia (tos, febre -més de 37,5 °C-, dificultat en respirar, etc.) que poguera estar associada amb la COVID-19. En aquest cas s'haurà de contactar amb el telèfon d'atenció a la COVID-19 (900 300 555) i amb el centre de salut (figura en la targeta SIP) que li pertanga. També es pot demanar consulta a través de cita web [<http://coronavirusautotest.san.gva.es/cita-coronavirus-registro-va.html>]. S'informarà d'aquesta circumstància al centre, i no s'haurà d'acudir al centre educatiu fins que el professional sanitari de referència confirme l'absència de risc per a la pròpia persona i la resta de l'alumnat.

4. L'alumnat que presenta condicions de salut que el fa més vulnerable per a la COVID-19 (com, per exemple, malalties cardiovasculars, diabetis, malalties pulmonars cròniques, càncer, immunodepressió o hipertensió arterial), podrà acudir al centre, sempre que la seua condició clínica estiga controlada i ho permeta, i mantenint mesures de protecció de manera rigorosa, excepte indicació mèdica de no assistir.

5. A l'efecte del protocol per a la prevenció i control de l'absentisme escolar i del nombre màxim de faltes d'assistència permeses, les absències derivades de l'aplicació de les anteriors mesures es consideraran sempre justificades.

### **11.3. INSTRUCCIONS I CANALS DE COORDINACIÓ.**

1. Qualsevol personal empleat públic i alumnat que presente simptomatologia (tos, febre, dificultat per a respirar, etc.) que poguera estar associada amb la COVID-19 i aquell que ha estat en contacte estret sense guardar la distància de seguretat d'1,5 metres durant un temps d'almenys 15 minuts, comunicarà obligatòriament a l'equip directiu o al responsable COVID aquestes

circumstàncies. Per a posar-se en contacte amb el centre es pot fer al número de telèfon 964738625 o al mail [12002521@gva.es](mailto:12002521@gva.es).

2. Al centre s'ha habilitat una dependència d'aïllament temporal, "espai COVID-19", dotada dels recursos materials necessari. Aquests espai té bona ventilació, es procurarà que en aquest espai hi haja el mínim material possible i s'hagen retirat tots els objectes que puguen dificultar després una bona neteja. Tot el material de protecció es disposarà dins d'una caixa estanca: mascaretes quirúrgiques per a l'alumne/a i l'adult/a i, per si l'alumne/a no es pot posar una mascareta quirúrgica, mascaretes de protecció FFP2 sense vàlvula, pantalles facials i bates d'un sol ús. A més, es disposa d'una paperera amb tapa i pedal i amb bossa. A la porta s'indicarà si la zona està ocupada.

- Quan algun alumne inicié símptomes o aquests siguen detectats pel personal del centre durant la seua jornada escolar, serà portat a un espai separat (zona d'aïllament). Es facilitarà una màscara quirúrgica per a l'alumnat de 6 o més anys i una altra per a la persona adulta que li cuide fins que arriben els seus progenitors o tutors i, per si l'alumne no es pot posar una màscara quirúrgica, es disposarà de màscares de protecció FFP2 sense vàlvula, pantalles facials i bates d'un sol ús. Tot el material de protecció haurà de disposar-se dins d'una caixa estanca. Se li portarà a una sala per a ús individual, triada prèviament, pròxima a un lavabo, que compte amb ventilació adequada i amb una paperera de pedal amb bossa, on tirar la màscara i mocadors d'un sol ús. Es procurarà que en aquest espai hi haja el mínim material possible i s'hagen retirat tots els objectes que puguen dificultar després una bona neteja. S'avisarà a la família que ha de contactar amb el seu centre de salut o amb el telèfon de referència 900300555, perquè s'avalue el seu cas.
- Quan una personal treballadora del centre inicié símptomes es retirarà a la zona d'aïllament i es posarà una màscara quirúrgica. Es contactarà amb el seu centre de salut o amb el Servei de Prevenció de Riscos Laborals o amb el telèfon de referència 900300555 i se seguiran les seues instruccions.
- En qualsevol cas, si es detecten símptomes compatibles amb la COVID-19 i està en una situació de gravetat o te dificultats per a respirar, s'avisarà al 112. En el cas d'alumnat                      recordar                      dir                      "alerta                      escolar".

- El centre es posarà a la disposició dels serveis assistencials i de salut pública, per a facilitar la informació que es requereixi per a organitzar la gestió adequada de possibles casos i l'estudi i seguiment de contactes.

3. Es proporcionarà informació i formació a l'alumnat i al personal del centre sobre les mesures contemplades en el Pla.

La formació a l'alumnat també és fonamental per a la prevenció del virus. És per això, que es garantirà un canal de comunicació d'informació prèvia sobre les mesures que s'hauran de prendre:

- Es realitzarà un recordatori a l'inici del matí sobre les mesures bàsiques fins que les noves rutines siguin assumides per la comunitat escolar.
- Es recordaran també a l'entrada i eixida del centre les indicacions sobre: horari d'entrada, acompanyament de pares i mares a l'entrada, mitjans de protecció respiratòria adequats per a estar en el centre, desinfecció de mans a l'entrada, entre altres.
- S'informarà a través dels mitjans de comunicació autoritzats del centre sobre: les mesures d'higiene personal, periodicitat de la rentada de mans en el centre, mesures d'etiqueta respiratòria, la necessitat d'evitar compartir objectes (material escolar) o establir neteja després de l'ús d'útils i/o eines, i distància de seguretat que hauran de mantenir.
- S'informarà a les famílies la primera setmana de setembre les mesures del pla.

#### **11.4. INSTRUCCIONS GENERALS QUE ES DEURAN GARANTIR PER A LA PREVENCIÓ DE LA COVID-19.**

Les mesures d'aquest Pla de Contingència van dirigitades a minimitzar el contacte entre persones treballadores, i entre aquestes últimes i els potencials usuaris o personal d'altres empreses; prioritzar el manteniment d'un distanciament social de 1,5 metres; garantir la disponibilitat i dotació de mitjans d'higiene personal i de protecció (gel hidroalcohòlic, mocadors de paper i mascaretes) tant individual com col·lectius adequats; reforçar els serveis de neteja i desinfecció de centres i espais de treball, així com la ventilació d'aquests; oferir la informació i formació necessàries sobre les mesures d'higiene i prevenció; i determinar una organització d'espais i fluxos de personal per a evitar els possibles riscos de contagi. Les mesures són les següents:

#### **a) En el desplaçament al/del centre educatiu:**

Com a norma general, es mantindrà una distància interpersonal d'almenys d'1,5 metres en les interaccions entre les persones de la comunitat escolar en tot el recinte educatiu, tenint especial atenció a les entrades i les eixides del recinte.

- Es recomana el transport actiu (desplaçament a peu o amb bicicleta) al centre educatiu amb la finalitat de limitar els contactes, no aparcant prop del centre i deixant més espai per al pas de les persones.
- Per al desplaçament del personal empleat públic al centre és tindran en compte les recomanacions les mesures preventives per al personal durant el transport.

#### **b) Entrades i eixides al centre educatiu.**

- Al centre s'han establert indicacions per a realitzar les entrades i les eixides en funció de les particularitats de cadascun d'ells, diferenciant zones d'entrada i eixida al recinte educatiu i programant entrades i eixides escalonades per a evitar aglomeracions.
- El primer dia les entrades s'escalonaran més per a gestionar la primera entrada a l'escola.

#### **c) Desplaçaments pel centre educatiu.**

- Es reduiran al mínim els desplaçaments de grups d'alumnat pel centre en la mesura del possible, serà el professorat qui acudisca a l'aula de referència dels grups estables de convivència.
- El trànsit d'alumnat per l'interior de l'edifici i escales es farà de forma ordenada i mantenint la distància de seguretat. Als corredors s'indica la conveniència de circular sempre per la zona indicada per a cada direcció (“carril o camí dret”).
- Es procurarà l'accés ordenat a les aules dels diferents grups de convivència estables.

#### **d) Tasques de gestió administratives i reunions imprescindibles amb personal alié al centre que s'hagen de realitzar en el centre educatiu.**

Sempre que siga possible, a fi d'evitar la concurrència de pares i mares en el centre educatiu, es realitzaran les comunicacions pels mitjans telemàtics (WebFamília, correu electrònic o per telèfon).

En el cas que siga necessària l'atenció presencial, les famílies (només un membre per unitat familiar) només podran accedir al centre amb cita prèvia, indicant-li el dia i l'hora d'atenció. A l'arribada caldrà tocar el timbre i esperar fora mentre no ens donen pas i respectant sempre la distància de seguretat d'1,5 metres. Aquesta mesura és per a restringir els moviments de personal alié el màxim possible.

L'accés de qualsevol persona a l'edifici haurà de ser amb màscara, i havent realitzat la pertinent rentada de mans, tal com indica la cartelleria del centre, amb solució hidroalcohòlica que es disposarà a l'entrada.

Les persones externes que accedisquen al centre ho faran sempre acompanyats d'un/a treballador/a del centre qui li indicarà per on ha de circular.

**e) Instruccions generals sobre mesures de protecció i higiene individual en el centre educatiu.**

- Respecte a l'ús de màscares s'estarà al que es disposa en l'apartat 1.3 de la RESOLUCIÓ de 17 de juliol de 2020, de la Conselleria de Sanitat Universal i Salut Pública, de modificació i adopció de mesures addicionals i complementàries de l'Acord de 19 de juny, del Consell, sobre mesures de prevenció davant la Covid-19 (DOGV 18/07/2020). L'obligació de l'ús es refereix a màscares, preferentment higièniques i quirúrgiques, així com al seu ús adequat, és a dir, que ha de cobrir des de la part del septe nasal fins a la barbata inclosa. No es permet l'ús de màscara amb vàlvula exhalatòria, excepte en l'àmbit professional per al cas en què aquest tipus de màscara pugui estar recomanada.

Segons les diferents etapes educatives han de tindre's en compte diferents consideracions:

Alumnat:

- Educació infantil: la màscara no és obligatòria, però sí aconsellable en les entrades i eixides i els trasllats pel centre.
- Educació Primària: màscara és obligatòria.

Professorat:

- Educació Infantil i Primària: ús obligatòria de màscara.
- Al centre hi ha màscares quirúrgiques per a utilitzar en el cas que algú iniciï símptomes, mentre s'activa el seu aïllament i aplicació de protocol de gestió de casos.
- També disposem de màscares higièniques per a tot el personal del centre i, màscares higièniques/quirúrgiques per a l'alumnat (oblit, deterioració o altres contingències) en cas de necessitat. Si els oblitats són molt reiterats, s'avisarà a la família d'aquesta circumstància. En cas de millorar la situació ens posarem en contacte amb serveis socials per tal que ens ajude en aquesta circumstància.

- En general, no es recomana el seu ús en: menors de 3 anys (contraïndicat en menors de 2 anys per risc d'asfíxia), persones amb dificultat respiratòria que puga veure's agreujada per l'ús de màscara, persones amb discapacitat o amb situació de dependència que els impedisca ser autònoms per a llevar-se la màscara, persones que presenten alteracions de conducta que facen inviable la seua utilització, quan es desenvolupen activitats que dificulten o impedisquen la utilització de màscares i quan les persones estiguen soles. Les persones que tinguen contraïndicada l'ús de la mascareta hauran de notificar-ho al centre.

- El personal alié al centre de treball, el personal concurrent en el centre de treball, l'alumnat i tot el personal treballador del centre haurà de portar màscara de protecció respiratòria, amb les excepcions indicades anteriorment. El seu ús de manera adequada és una mesura complementària i no ha de ser un reemplaçament de les mesures preventives establides, per exemple, distanciament físic, etiqueta respiratòria, higiene de mans i evitar tocar-se la cara, el nas, els ulls i la boca, ja que un mal ús pot comportar més risc de transmissió.

- L'ús de guants no és recomanable de manera general, però sí en els casos de manipulació de paper, maquinària, aliments, canvi de bolquers i tasques de neteja.

- El centre també disposa de sabó, paper d'un sol ús i gels hidroalcohòlics.

- S'indiquen també les instruccions a seguir per a la correcta rentada de mans i es recordarà la ubicació dels gels hidroalcohòlics (entrada del centre, banys, entrada de les aules o portes interiors d'entrada del pati, entrades de la cuina, a l'interior de les sales de reunions o del professorat, etc.).

- És important evitar tocar-se el nas, els ulls i la boca, ja que les mans faciliten la transmissió. S'evitarà donar-se la mà.

- En tossir o esternudar, caldrà cobrir la boca i el nas amb el colze flexionat. Usar mocadors d'un sol ús per a eliminar secrecions respiratòries i tirar-los després del seu ús.

- Als banys i a les aules, es disposa de poals de fem amb tapa i pedal per a la gestió de residus.

- Es disposa de la cartelleria necessària, imprescindible per a oferir el màxim d'informació general i caldrà respectar-la per a seguir les mesures de prevenció de contagis de la COVID-19 establides. Mantenir una distància interpersonal d'1,5metres.

## **f) Instruccions generals sobre mesures de protecció col·lectives**

### 1. Interaccions amb persones externes a l'organització del centre educatiu.

- Es reduirà el nombre d'interaccions amb personal alié a l'organització i visites al centre d'altres professionals excepte l'estrictament imprescindible. En cas necessari es facilitarà que



l'acció puga desenvolupar-se de manera telemàtica. S'evitaran gestos d'afecte o cortesia social amb els usuaris que suposen contacte físic, inclòs el fet de donar la mà.

- Durant el període d'incorporació progressiva en el centre del nou alumnat d'Educació Infantil, no estarà permesa la participació i la col·laboració dels progenitors dins de l'aula.
- La comunicació amb les famílies i responsables legals de l'alumnat o d'aquests amb el professorat o equip directiu es realitzarà de manera preferent per telèfon, correu electrònic, missatges o correu ordinari i es facilitarà que el màxim de gestions puga realitzar-se de manera telemàtica.

## 2. Reorganització dels espais i grups educatius del centre.

- La situació generada per la crisi sanitària derivada de la Covid-19 fa necessari establir una organització extraordinària de la confecció de grups d'alumnat a conseqüència de la necessitat d'adaptar-la a les mesures de prevenció, higiene i promoció de la salut davant la Covid-19. Seguint les recomanacions del protocol de protecció i prevenció enviat per la Conselleria d'Educació al centre, tindrem grups de convivència estable (GCE) des d'Infantil 3 anys fins 3r de primària i grups de convivència no estable des de 4t fins 6é de primària mantenint tot el temps la distància social d'1,5 metres.
- Les persones membres dels grups de convivència estables podran socialitzar i jugar entre si, sense haver de mantenir la distància interpersonal però si amb l'ús obligatori de la mascareta excepte en l'educació infantil. Aquests GCE evitaran la interacció amb altres grups del centre educatiu, limitant al màxim el nombre de contactes. El personal docent i no docent que no forme part del grup de convivència estable i interaccione amb ell haurà de portar màscara higiènica i mantindrà la distància interpersonal.

## 3. Protocol per al servei de menjador escolar.

- Abans de procedir al dinar, s'ha de realitzar una correcta rentada de mans amb aigua i sabó. Aquesta maniobra s'haurà de repetir a la finalització d'aquesta. Durant la mateixa hi haurà a disposició de l'alumnat, dispensadors de gel hidroalcohòlic.

- El personal de menjador ha de recordar i reforçar el missatge de no compartir aliments, estris ni begudes.
- El personal de menjador haurà de portar la mascareta i desinfectar-se les mans abans i després del servei, i sempre que siga necessari.
- En el menjador escolar hi haurà cartells informatius sobre les normes per als usuaris i recordatoris de mesures d'higiene personal.
- Al centre s'establiran dos torns per menjar degut a l'elevat nombre de comensals. S'organitzarà l'espai del menjador i els horaris de tal forma que es possibilita el compliment de la distància interpersonal d'1,5 m. entre els diferents grups de convivència estables, no serà necessari mantenir la distància entre els escolars del mateix. L'alumnat dels grups no estables de convivència hauran de mantenir la distància d'1,5 m també al menjador.
- Serà obligatori portar màscara en els circuits d'entrada i eixida del menjador. L'entrada i eixida i llocs d'espera previs al servei s'hauran de fer amb el personal del menjador que facilitarà el compliment de les mesures de seguretat.
- En el menjador escolar, els/les monitors/es s'encarregaran de dispensar els plats o safates i recollir-los, i hauran de tenir en compte l'alumnat amb alguna al·lèrgia o intolerància alimentària.
- Se seguiran les normes generals de neteja i ventilació del centre posant especial atenció en les superfícies de contacte més freqüents.
- El personal encarregat del menjador farà neteja i desinfecció després de cada torn de menjar. Quant a la ventilació, es realitzarà igual que altres espais del centre, abans, després de cada torn i en acabar. Si la climatologia ho permet, les finestres romandran obertes el temps més gran possible.

#### 4. Protocol per a les activitats extraescolars i complementàries (escola matinerà i activitats al centre i fora del centre)

De manera general es mantindran les següents mesures de prevenció, higiene i protecció:

- El programa anual d'activitats complementàries i extraescolars del curs 2020-2021 s'ajustarà a l'evolució de la pandèmia Covid-19, i es promouran especialment les activitats complementàries (activitats organitzades pel centre que complementen el currículum) que es desenvolupen fora del centre educatiu. Aquestes es desenvoluparan per grups de convivència estable.

- Les activitats extraescolars (organitzades per AMPA i ajuntament) es podran organitzar sempre que es pugui garantir la distància mínima interpersonal d'1,5 metres i amb l'ús obligatori de mascareta quan hi haja alumnat de diferents grups estables de convivència, a més, s'haurà de fer un registre amb la relació de l'alumnat assistent, de manera que, en el cas de detectar un contagi, es pugui fer la traçabilitat sobre les persones que s'haurien d'aïllar.

##### 5. Zones comunes.

A fi de mantenir les mesures de distanciament al pati o esbarjo:

- Es senyalitzarà la distribució de l'alumnat per zones.
- Es faran dos torns de pati per tal que no hi haja contacte entre els diferents grups del centre.
- Es determinarà la vigilància a l'hora del pati per a garantir l'atenció adequada a l'alumnat.
- Si les condicions climatològiques no permeten accedir al pati exterior, l'alumnat romandrà a la seua aula sota la vigilància del tutor/a. En aquest cas cal procurar mantenir l'aula ventilada durant el temps d'esbarjo.
- Caldrà respectar l'aforament dels lavabos i la cartelleria disposada a l'entrada d'aquests. Al mateix temps caldrà recordar aquestes normes a l'alumnat a l'inici de curs.
- Es respectaran els sentits de circulació dels corredors, sobretot si són inferiors a 1,5 metres, i l'ordre d'eixida i entrada de les aules per a evitar aglomeracions en els corredors.
- Les portes d'entrada i eixides, quan siga possible, seran independents per a evitar creus i preveure les zones comunes d'ús reduït.
- Al despatx es disposa d'una mampara de separació entre secretaria i direcció.
- Al centre es disposa de cartelleria d'informació necessària, la qual serà explicada al personal del centre i l'alumnat a l'inici de curs.
- Es realitzaran les reunions necessàries respectant la distància màxima de seguretat, sempre organitzades prèviament.

##### 6. Organització de la higiene del centre educatiu.

- Es facilitarà gel desinfectant a les aules i un polvoritzador amb desinfectant per a objectes i superfícies.
- En tots els banys del centre hi haurà dispensadors de sabó, de gel hidroalcohòlic i paper disponible per a l'assecatge de mans, l'alumnat haurà de llavar-se acuradament les mans cada vegada que facen ús del lavabo.
- Es faran tasques de ventilació periòdica de les instal·lacions. A l'hora de l'esbarjo es deixaran les finestres obertes i el personal de neteja també ventilarà les aules mentre realitza aquestes tasques, i estaran sempre obertes amb l'alumnat quan la climatologia ho permeti.
- L'ús dels sistemes de climatització no són aconsellables, ja que no renoven l'aire de l'interior de les aules.

- Es mantindran les taules lliures de papers o d'altres objectes per a facilitar la seua neteja diària.
- S'evitarà la utilització de material compartit, i si no poguera evitar-se, es procedirà a la seua neteja i desinfecció després de cada ús.
- Cada aula disposarà de papereres amb bossa o contenidors protegits amb tapa i accionats per pedal, per a rebutjar els mocadors d'un sol ús que el personal i l'alumnat empre per a l'assecatge de mans o per al compliment de l'"etiqueta respiratòria". Aquestes papereres hauran de ser netejades de manera freqüent.
- Caldrà fer una higiene de mans de manera freqüent. Preferentment la desinfecció es realitzarà amb gel hidroalcohòlic als punts estratègics (aules, entrada i eixida del centre i banys). Quan les mans estiguen visiblement brutes, la desinfecció serà amb aigua, sabó i paper eixuga mans als banys.

La direcció del centre comunicarà als respectius ajuntaments les necessitats de neteja del centre per aquest curs, i coordinarà amb els responsables de l'empresa o amb el personal empleat públic corresponent, la neteja i desinfecció principalment de les superfícies o zones de major contacte i afluència d'alumnat:

Al centre es realitzarà una neteja i desinfecció de les instal·lacions almenys una vegada al dia. Es tindrà especial atenció a les zones d'ús comú i a les superfícies de contacte més freqüents com a poms de portes, taules, mobles, passamans, sòls, telèfons, penjadors, i altres elements de similars característiques.

En la neteja i higiene se seguiran les següents pautes, que seran comunicades a les persones responsables de la neteja:

- S'utilitzaran desinfectants com a dissolucions de lleixiu (1:50) acabada de preparar o qualsevol dels desinfectants amb activitat virucida que es troben en el mercat i que han sigut autoritzats i registrats pel Ministeri de Sanitat. En l'ús d'aquests productes sempre es respectaran les indicacions de l'etiqueta.
- Després de cada neteja, els materials emprats i els equips de protecció utilitzats es rebutjaran de manera segura, procedint-se posteriorment a la rentada de mans.
- Les mesures de neteja s'estendran també, si escau, a zones privades dels treballadors, com ara vestuaris, taquilles, lavabos, cuines i àrees de descans.
- S'haurà de vigilar la neteja de papereres i la disponibilitat de sabó, paper d'assecatge de mans i gel hidroalcohòlic.



**GENERALITAT  
VALENCIANA**

**Conselleria d'Educació,  
Cultura i Esport**



les activitats en el centre docent (pitets, bates i u

es recomana la seua neteja diària. Una vegada usada ha de manipular-se el menys possible, suaument enrotllada i portar directament a la llavadora o col·locar en una bossa per al seu trasllat al lloc de rentada. Ha de llavar-se a una temperatura de, almenys, 60 °C durant 30 minuts o amb qualsevol altre mètode que garantisca la correcta higienització.

### 7. Coordinació amb empreses concurrents.

Es duran a terme les activitats de coordinació d'activitats empresarials que corresponguen quan les empreses que presten serveis en els centres docents ho facen sota la direcció d'òrgans de la mateixa Conselleria d'Educació, Cultura i Esport. La coordinació d'activitats empresarials fa referència a l'intercanvi d'informació preventiva entre la Conselleria d'Educació, Cultura i Esport i les empreses contractades que presten els seus serveis en les instal·lacions gestionades per la mateixa conselleria.

Amb la finalitat de complir el que es disposa en l'article 24 de la Llei 31/1995 de prevenció de riscos laborals, i en el Reial decret 171/2004, la Conselleria d'Educació, Cultura i Esport, a través de les vies de comunicació apropiades, proporcionarà a les empreses alienes contractades la informació sobre els riscos que puguen afectar les activitats desenvolupades en elles, les mesures referides a la prevenció d'aquests riscos i les mesures d'emergència que han d'aplicar.

En el cas especial que ens ocupa, òbviament, es farà especial incidència en les mesures relacionades amb la protecció davant la COVID-19. No està permesa la recepció de paqueteria d'ús personal pels canals de recepció oficials.

Les empreses que intervenen en el centre facilitaran al seu personal la formació i les mesures preventives obligatòries, que estiguen indicades per les normes sanitàries, per a protegir-lo individualment.

Com a mitjà de coordinació, es proposarà l'intercanvi d'informació i de comunicacions, per a això se seguirà el procediment de coordinació d'activitats empresarials elaborat pel Servei de Prevenció de Riscos Laborals del personal propi. SPRL\_PPRL\_01. Procediment de coordinació d'activitats empresarials.

## ORGANITZACIÓ DELS GRUPS

Per tal de definir el nombre de grups per al curs 21/22 (temporal mentre dure la pandèmia) els equips docents hem hagut de valorar els següents criteris:

- Reducció de la ràtio d'alumnes per aula, tal i com determina la normativa vigent per a fer front a la pandèmia.
- Plantilla docent actual.
- Quantitat d'espais disponibles.
- Característiques dels grups i l'alumnat que els conformen.
- Nombre d'alumnat amb necessitats específiques de suport educatiu.

L'alumnat d'aquests grups podrà socialitzar sense haver de mantindre la distància interpersonal amb els membres del seu grup estable. S'ha assignat a cada grup estable un tutor/a que serà l'única persona que interactue de forma directa amb el seu grup de convivència estable. Els/les mestres especialistes (Anglès, Música...) impartiran les classes respectant sempre la distància de seguretat amb l'alumnat (en tot moment estarà acompanyat pel tutor/a del grup). En el cicle d'infantil els reforços es faran per períodes estables, de tal manera que la mestra de reforç formarà part del grup estable i només entraran les especialistes de PT (Pedagogia terapèutica) i AL (Audició i Llenguatge) respectant sempre la distància de seguretat amb l'alumnat.

ETAPA	GRUP	TUTOR/A	CANAL DE TELEGRAM
INFANTIL	I3	Inés Gil Forcada	<a href="https://t.me/joinchat/AAAAAFBoh2YaI7n5GdNZig">https://t.me/joinchat/AAAAAFBoh2YaI7n5GdNZig</a>
	I4 A	Carme Ferri Garcia	<a href="https://t.me/joinchat/AAAAAFdDgxUYoOONsbJzEQ">https://t.me/joinchat/AAAAAFdDgxUYoOONsbJzEQ</a>
	I4 B	Ana Cerdan Bou	
	I5 A	Tamara Serradilla Rodríguez	<a href="https://t.me/joinchat/AAAAAFhWwXs-2XaDj4SEA">https://t.me/joinchat/AAAAAFhWwXs-2XaDj4SEA</a>
	I5 B	Blanca Vicente Fabregat	
PRIMÀRIA	1r A	Marta Marín Sorolla	<a href="https://t.me/joinchat/AAAAAEcq3Joons4Lt2p2bw">https://t.me/joinchat/AAAAAEcq3Joons4Lt2p2bw</a>
	1r B	Josema	

		Segarra i Elena Llorens	
	2 <sup>n</sup> A	Merxe Villarocha Bernad	<a href="https://t.me/joinchat/AAAAAFN13IEVFQZvUBXecA">https://t.me/joinchat/AAAAAFN13IEVFQZvUBXecA</a>
	2 <sup>n</sup> B	Irene Martí Tugal	
	3r	Alba Miro Lloret	<a href="https://t.me/joinchat/AAAAAEZxEvpz5dCDXKoH5w">https://t.me/joinchat/AAAAAEZxEvpz5dCDXKoH5w</a>

ETAPA	GRUP	TUTOR/A	CANAL DEL TELEGRAM
PRIMÀRIA	4t A	Salvador Pallarés Navarro	<a href="https://t.me/joinchat/AAAAAEdLz6o9LK3_LGIH9A">https://t.me/joinchat/AAAAAEdLz6o9LK3_LGIH9A</a>
	5é A	Sheila Gimeno Sales	<a href="https://t.me/joinchat/AAAAAExKccTqunTc-ODPWA">https://t.me/joinchat/AAAAAExKccTqunTc-ODPWA</a>
	5é B	Manel Torlá i Miguel Angel Múñoz	
	6é A	Clara Renau Escrig	<a href="https://t.me/joinchat/AAAAAFWs_6wMkIEZ1NkOcQ">https://t.me/joinchat/AAAAAFWs_6wMkIEZ1NkOcQ</a>
	6é B	Esther Edo Garcia	

## ÚS DE LES MASCARETES

Les mascaretes que haurà de portar cada dia l'alumnat hauran de ser preferiblement **higièniques**. L'alumnat de primària haurà de portar una funda o sobre de paper una **mascareta de recanvi**.



És necessari que l'alumnat porte **una altra funda o sobre de paper** per guardar la mascareta en els moments que no necessite portar-la posada com en l'esmorzar, el dinar o les classes d'educació física. S'ha de **marcar amb el nom les mascaretes i la funda**.

### ALUMNAT:

#### •Educació Infantil:

- La mascareta no és obligatòria però, com a norma de centre, l'han de portar en les zones comunes i en l'entrada/eixida al centre, ja que s'aconsella el seu ús.

#### •Educació Primària:

- La mascareta és obligatòria durant tota la jornada escolar. Excepte en els següents casos:
  - Pràctica d'exercici físic en l'àrea d'Ed. Física.
  - Temps d'esmorzar, preferentment dins de l'aula.
  - Temps de menjador (únicament durant la ingesta d'aliments).

**PROFESSORAT:** ús obligatori durant tota la jornada laboral.

## ENTRADA ESGLAONADA PER CURSOS

Aquest curs **el primer dia d'escola no serà el mateix per a tot l'alumnat**. Això és per poder explicar a l'alumnat com es planteja l'organització al centre i per tal d'evitar aglomeracions, ja que part de l'alumnat canvia de tutor i d'aula i no sabrà on s'haurà d'adreçar en un primer moment.

- Les **mestres d'infantil** estaran esperant a l'alumnat en els punts establerts en l'apartat següent on s'especifica la trobada en les entrades i les eixides.
- L'alumnat de primària** serà indicat pel professorat especialista fins arribar al tutor/a que estarà al pati verd.

DIMECRES sols	15	2n	4t	6é
DIJOUS sols	14	1r	3r	5é
DIVENDRES	TOT L'ALUMNAT			

**El divendres serà el primer dia que coincidirà tot l'alumnat a l'escola.**

L'alumnat d'I3 entrarà de forma esglaonada el dia i l'hora que s'ha comunicat a cada família.

## ENTRADES I EIXIDES

Per tal de garantir les mesures de prevenció i seguretat a les entrades i eixides del centre, així com en els passadissos i llocs de concurrència, l'alumnat i el personal del centre educatiu han de **portar la mascareta** i mantenir els **1,5 metres de distància** de, excepte l'alumnat d'infantil que se la podrà llevar dins de l'aula.

El personal docent i no docent no podrà atendre a les famílies a l'entrada del centre, excepte per **causa molt urgent**.

És important que **només un adult** acompanye l'alumnat per tal d'evitar més concurrència de gent.

Els docents especialites estaran ubicats a les portes d'entrada i en diferents punts del pati per tal que es complisquen les mesures de seguretat.

Serà **responsabilitat de les famílies:**

- Gestionar l'hora d'arribada a l'escola. És recomanable que no s'arribe molt abans de les 9:00 per tal d'evitar aglomeracions de gent abans de l'obertura de portes.
- La vigilància de l'alumnat abans de l'entrada a l'escola.
- Complir les mesures de distanciament social fora del recinte escolar.
- Els acompanyants hauran de respectar la línia pintada al carrer ja que serà un espai reservat només per a l'entrada de l'alumnat i no és un espai d'espera.

L'alumnat accedirà escalonadament al recinte escolar, passant d'un en un per les estores de desinfecció seguint les següents indicacions:

ENTRADES			
HORA	GRUP	PORTA	INDICACIONS
9:10	I3	Tanca d'infantil	L'acompanyant podrà accedir a l'entrada de l'escola sense entrar a l'edifici.
9:00	I4 A	Tanca d'infantil	L'acompanyant no podrà accedir al recinte educatiu, l'alumnat passarà a l'espai que hi ha a la dreta de l' <b>entrada d'infantil</b> on estaran les tutores.
	I4 B		
	I5 A	Tanca d'infantil	L'acompanyant no podrà accedir al recinte educatiu, l'alumnat haurà d'entrar per l'esquerra fins al <b>pati d'infantil</b> on estaran les tutores.
	I5 B		
9:00	1r A	Tanca del pati verd	L'acompanyant no podrà accedir al recinte educatiu, l'alumnat haurà d'entrar fins la seua aula on estarà el/la tutor/a.
	1r B		
	2 <sup>n</sup> A 2 <sup>n</sup> B		
	3r		
9:10	4t	Tanca del pati verd	L'acompanyant no podrà accedir al recinte educatiu, l'alumnat haurà d'entrar fins l'aula on estarà el/ la tutor/a.
	5é A		
	5é B		

	6é A		
	6é B		
9:00	TRANSPORT		Entraran per la porta del pas com ho fan habitualment.

EIXIDES ALUMNAT QUE <b>NO</b> FARÀ ÚS DEL MENJADOR I SETMANA DEL 8 AL 10 DE SETEMBRE PER A TOT L'ALUMNAT			EIXIDES ALUMNAT QUE FARÀ ÚS DEL MENJADOR EL MES DE SETEMBRE		
HORA	GRUP	PORTA	HORA	GRUP	PORTA
12:50	I3	Tanca d'infantil	14:50	I3	Tanca d'infantil
12:55	I4 A		14:55	I4 A	
	I4 B			I4 B	
13:00	I5 A		15:00	I5 A	
	I5 B			I5 B	
12:50h	1r A		Tanca del pati verd	14:50h	
	1r B	1r B			
	2nA 2nB	2nA 2nB			
12:55	3r	14:55		3r	
	4t			4t	
13:00	5é A	15:00		5é A	
	5é B			5é B	
	6é A			6é A	

	6é B			6é B	
13:00	TRANSPORT		15:00	TRANSPORT	

## MESURES I NORMES DE SEGURETAT I HIGIENE

- Es realitzarà una higiene de mans freqüent i meticulosa amb gel hidroalcohòlic. Si hi ha brutedat visible i abans d'esmorzar i dinar, i després del pati amb sabó i aigua.
- Es recordaran constantment les mesures sanitàries com que han d'evitar tocar-se nas, ulls i boca, tossir al colze,...
- A les entrades de l'escola es col·locaran estores per tal de desinfectar el calçat.
- Han d'utilitzar sempre mocadors d'un sols ús, i s'ha de tirar sempre a la paperera després d'utilitzar-lo.
- Les fonts només es podran utilitzar per a reomplir les botelles i per a rentar-se les mans.
- L'alumnat haurà de portar cada dia la seua botella d'aigua marcada amb el nom.
- Els grups estables de convivència podran compartir material, jocs, etc. En la resta de grups s'hauran de desinfectar els objectes si es comparteixen.
- Les finestres i portes de les aules i espais comuns del centre estaran obertes de forma general.
- Es reforçarà el servei de neteja al centre a mig matí netejant els banys i aquells espais que es considere necessari.
- S'incidirà molt en la neteja de zones comunes i superfícies de contacte més freqüents (poms, passamans, etc.) .
- En els espais on es realitzarà assistència a diferents grups de forma consecutiva (en cas que siga necessari), es desinfectaran les superfícies utilitzades i es ventilarà almenys 5 minuts entre grup i grup.

## PROTOCOL D'ACTUACIÓ DAVANT D'UN POSSIBLE CAS DE COVID-19

Es portarà a l'alumne/a a l'AULA d'AÏLLAMENT

1. Es col·locarà una mascareta quirúrgica (tant a l'alumne/a com a la persona que l'acompanya), en cas de no portar-la ja.
2. Es contactarà amb la família i amb el responsable sanitari de referència en cas d'emergència.

3. Si presenta símptomes de gravetat o dificultat respiratòria, es cridarà al 112 i/o urgències del centre de salut.
4. Es procedirà a la neteja i desinfecció de l'espai.

**En cas de confirmar-se el contagi**, la directora informará la Inspecció i els Serveis Territorials i seguirà les seues instruccions o les que determine la Conselleria de Sanitat.

**Davant un possible cas de contacte amb persones afectades per COVID-19**, les famílies hauran d'avisar immediatament al centre.

#### IMPORTANT!

- En cas de que un/a alumne/a presente febra, tos o qualsevol altre símptoma s'ha de cridar al centre de salut al telèfon 964390400 o al telèfon habilitat per a possibles casos COVID-19 AL 900300555 i seguir les pautes que des d'allí s'indiquen.
- L'alumnat **NO pot acudir al centre** si presenta qualsevol símptoma com tos, febra, mal de gola...
- Abans d'eixir de casa **cal prendre la temperatura** a cada xiquet/a. Si presenta més de 37.5º es considera febra i per tant ha d'avisar als serveis sanitaris. És el personal sanitari qui està autoritzat a decidir si l'alumnat pot o no assistir a l'escola.
- Els docents i famílies tenim l'obligació de garantir l'educació presencial, tal i com estableix la normativa.

## PATI

S'han organitzat dos torns de pati per tal de poder distribuir a l'alumnat dels diferents grups en zones i reduir la confluència al pati en el mateix moment.

## MENJADOR

El servei de menjador començarà el dia 8 **de setembre**.

- **Empresa:** Cuinatur
- **Preu:** 3,90 €/dia
- **Encarregat del menjador:** Miguel Ángel Muñoz Núñez

Aquest curs per tal de garantir les mesures de seguretat **tot l'alumnat serà fixe al menjador** en una de les següents opcions:

- 1- Fixes tot el mes.
- 2- Fixes a dies tot el curs (per exemple: tots els dilluns i dimecres).

Aquest curs no es podrà fer ús del servei en dies puntuals aïllats.

S'han establert dos torns de menjador en el següent **horari**:

TORNS	SETEMBRE I JUNY	OCTUBRE A MAIG
<b>1r torn</b> Alumnat d'13 fins a 3r.	12:45h	13:45h
<b>2n torn</b> Alumnat de 1' a 4t	13:00h	14:00h
<b>3r torn</b> Alumnat de 5é i 6é	13:30h	14:30h

En el cas de que la demanda siga superior al servei es seguirà el següent protocol:

Aquest servei comporta molta complexitat organitzativa i per aquest motiu des d'inspecció educativa se'ns ha recomanat que l'iniciem el 14 de setembre una vegada tinguem totes les inscripcions i estiguem segurs que podem donar servei a totes les persones sol·licitants, en cas de no ser així es procedirà a fer una baremació atenent a l'*ORDRE 53/2012, de 8 d'agost, per la qual es regula el servei de menjador escolar*. Atenent a la normativa l'ordre de preferència de baremació són:

1. Alumnat usuari del transport escolar beneficiari de l'ajuda de menjador.

2. Alumnat beneficiari d'ajuda assistencial de menjador.
3. Alumnat usuari del transport escolar sense benefici d'ajuda de menjador.
4. Alumnat els pares o tutors legals del qual treballen, o, en el cas de famílies monoparentals, que el pare, la mare, tutor o tutora tinga incompatibilitat del seu horari laboral amb l'horari escolar de l'alumne. En este cas, per a justificar-ho, s'ha de presentar declaració jurada i certificació suficient on conste la incompatibilitat d'horaris.
5. Alumnat ordenat, de major a menor, segons el nombre de germans i germanes que estan matriculats en el centre docent i per als quals es vol utilitzar el servici de menjador.

Des de l'escola estem treballant per esgotar totes les possibilitats i que, sempre complint amb la normativa i les mesures de seguretat, l'aforament del menjador siga el màxim possible i es puga donar servei a totes les persones sol·licitants. Per si es donara el cas d'haver de fer baremacions, és necessari que les famílies que vulgen acreditar la situació laboral de *l'apartat d)*, aporten **la vida laboral** del pare i la mare, juntament amb la inscripció del menjador.

El **cobrament** de la mensualitat del menjador es realitzarà aproximadament el **dia 10** del mes següent.

**En cas de devolució** per part del banc, **cada família** serà l'encarregada de fer **l'ingrés** de la quantitat tornada més la comissió bancària, si és el cas (en el compte del menjador escolar de la sucursal de Cajamar de Vall d'Alba: ES77 3058 7413 2727 2000 1595).

Només es **tornaran els diners** a l'alumnat que faltará, de manera justificada, **3 dies seguits**. Els dies de vaga es descomptaran.

L'alumnat que no entre a les 9:00h a l'escola però sí que farà ús del menjador haurà d'**avisar al centre abans de les 11h**. No podrà quedar-se al menjador cap alumne/a que no haja avisat a l'escola abans de les 11h.

L'alumnat que tinga una **al·lèrgia o intolerància** a algun aliment, ha de comunicar-ho urgentment a l'escola, aportant l'informe mèdic. Aquest informe ha de ser actualitzat cada curs.

Si l'alumnat precisa **dieta** haurà de portar l'informe mèdic que ho acredite per descartar que siga un possible cas de COVID.

Durant el temps de menjador l'alumnat ha de complir les normes del RRI (Reglament de Règim Intern) de l'escola, detallades en la inscripció.



# TRANSPORT

**Usuaris:** Aproximadament 57 alumnes en 2 autobús.

**Personal:** Dos monitores (Manuela Fabregat Castillo, Yolanda i Montse) vetllen per l'assistència i el bon ús del servei.

**Ruta:** El transport escolar es desdoblarà en dues rutes; la ruta 1 (1203105) i la ruta 2 (1203113). L'itinerari (314332072) té una durada aproximada de 20 minuts cadascuna. A les parades convé arribar sempre una mica abans de l'hora assenyalada i complir amb les mesures de seguretat i higiene.

Recordem que l'ús del transport és una ajuda destinada a l'alumnat que viu fora del nucli urbà i per tant si no s'utilitza de forma habitual, s'haurà de justificar la raó per prescindir d'aquest. Sol·licitem a les famílies que avisen a l'escola, a través del tutor o del telèfon del centre, si preveuen no fer ús del servei de transport.

L'horari és aproximat, per tant queda subjecte a possibles variacions al llarg del curs.

SETEMBRE I JUNY			
RUTA 1			
	MATÍ		VESPRADA
MONTALBA	8:30h	LES RAMBLELLES	15:14h
LA BARONA	8:37h	PELEJANETA	15:17h
PELEJANETA	8:43h	LA BARONA	15:23h
LES RAMBLELLES	8:46h	MONTALBA	15:30h
RUTA 2			
	MATÍ		VESPRADA
MAS DEL CURRO	8:25h	MAS DE CAMPOS	15:20h
MAS DE XOLITO	8:30h	MAS DE CASCARRÍ	15:25h
MAS DE CASCARRÍ	8:35h	MAS DE XOLITO	15:30h
MAS DE CAMPOS	8:40h	MAS DEL CURRO	15:35h

En el transport a l'igual que en la resta de serveis

complementaris escolars està previst seguir amb les mesures que marquen les instruccions rebudes:

- L'autobús es desinfectarà després de cada servei.
- L'alumnat sempre anirà assegut al mateix seient durant tot el curs.
- L'alumnat de la mateixa unitat familiar seuran junts.
- L'ús de la mascareta serà obligatori per a l'alumnat de primària i és molt recomanable en l'alumnat d'infantil.

**ANNEX I**  
**MODEL DE DECLARACIÓ RESPONSABLE**  
**(Emplenar pel/pels representant/s legal/s si l'alumne/alumna és menor d'edat)**

Sr./Sra. \_\_\_\_\_, amb DNI/NIF \_\_\_\_\_ i domicili al carrer/plaça/avinguda \_\_\_\_\_, num. \_\_\_\_\_ de \_\_\_\_\_ CP \_\_\_\_\_, telèfon \_\_\_\_\_ i correu electrònic \_\_\_\_\_, i Sr./Sra. \_\_\_\_\_, amb DNI/NIF \_\_\_\_\_ i domicili al carrer/plaça/avinguda \_\_\_\_\_, num. \_\_\_\_\_ de \_\_\_\_\_ CP \_\_\_\_\_, telèfon \_\_\_\_\_ i correu electrònic \_\_\_\_\_, representant/s legal/s de l'alumne/a menor

d'edat amb nom i cognoms \_\_\_\_\_, matriculat/matriculada al CEIP l'Albea amb codi 12002521 ubicat a la localitat de Vall d'Alba, província de Castelló, durant el curs 2020/2021,

**DECLARE/DECLAREM responsablement que:**

1 Com a representant/s legal/s declare/declarem el meu/nostre compromís amb el compliment de les normes de salut i higiene per a l'alumnat, d'acord amb els protocols determinats en el plan de contingència del centre al que està matriculat/matriculada l'alumne/alumna.

- Em/Ens compromet/comprometem també a controlar diàriament l'estat de salut de l'alumne/alumna a dalt indicat abans d'acudir al centre, mitjançant l'observació de la simptomatologia pròpia de la COVID-19 (tos, febre, dificultat en respirar, etc.) i el mesurament de la temperatura corporal, no acudint al centre en el cas de presentar simptomatologia o una temperatura corporal major de 37,5 °C. Es mantindrà aquesta situació de no assistència al centre, fins que el/la professional sanitari/sanitària de referència confirme l'absència de risc per a l'alumne/alumna al meu/nostre càrrec i per a la resta de l'alumnat del centre.

\_\_\_\_\_, a \_\_\_\_ de \_\_\_\_\_ de 2021

Signatura representant/s legal/s

Signat: \_\_\_\_\_

Signat: \_\_\_\_\_

## ANNEX II - Llistat de mesures:

1 - Formació/ Informació	9 - Neteja i desinfecció
2 - Distanciament	10 - Higiene personal
3 - Barreres físiques	11 - Gestió de residus
4 - Limitació d'aforament	12 - Ventilació
5 - Senyalització	13 - Coordinació d'activitats empresarials
6 - Protecció individual	14 - Organitzativa
7 - Redistribució de torns	
8 - Teletreball	

Ordre	Tasca /Activitat / Recinte	Escenari(1, 2 i 3)			Tipus de mesura (codificació)	Descripció de les mesures a implantar
		1	2	3		
1	ZONA ACCÉS/EIXIDA EDIFICI	3			1.- Formació/Informació 5.- Senyalització	Es disposaran cartells informatius de no permesa l'entrada a les persones que presenten símptomes compatibles amb SARS-CoV-2.
2		3			1.- Formació/Informació 5.- Senyalització	Es disposaran cartells informatius en tot el centre de treball, especialment en les zones d'accés/eixida i zones comunes sobre higiene de mans, etiqueta respiratòria i distància de seguretat (Cartelleria: FPRL_GT_03_S05, FPRL_GT_03_S05, FPRL_GT_03_S02, FPRL_GT_03_S13).
3		3			2.- Distanciament	A més del personal treballador del centre i de l'alumnat, únicament accediran al centre les persones que es compleixen la citació, en data i hora, i de manera individualitzada,

Ordre	Tasca /Activitat / Recinte	Escenari(1, 2 i 3)			Tipus de mesura (codificació)	Descripció de les mesures a implantar
		1	2	3		
						excepte aquells casos en els quals es tracte d'un adult acompanyat per una persona amb discapacitat, menor o major. Indicant-los que romandran en les instal·lacions el temps imprescindible per a la realització de les gestions pròpies del procediment.
4				3	2.- Distanciament	S'establirà un ús diferenciat per a l'entrada i l'eixida del centre educatiu o en el seu defecte serà una persona del centre qui guiarà al personal extern a aquest.
5				3	6.- Protecció Individual	Es donaran les degudes instruccions perquè tot el personal que accedisca al centre educatiu (personal treballador del centre, personal concurrent, alumnat, usuaris, etc.) accedisca al centre amb protecció respiratòria amb les excepcions previstes en la normativa.
6				3	10.- Higiene Personal	Es col·locarà dispensador de solució hidroalcohòlica en les zones d'accés i eixida del centre, a les entrades de les aules o en punts estratègics per a garantir correcta higiene de mans.
7				3	10.- Higiene Personal	Es donaran les degudes instruccions perquè tot el personal que accedisca al centre educatiu (personal treballador del centre, personal concurrent, alumnat, usuaris, etc.) realitze una correcta higiene de mans (on realitzar-la, amb quina periodicitat, com...).
8				3	11.- Gestió de residus	Es disposarà de contenidor amb tapa i pedal per a rebutjar paper d'un sol ús en la zona d'accés/entrada.
9				3	14.- Organitzativa	Es donaran les instruccions precises perquè totes les portes d'accés al centre i les interiors romanguen obertes a fi d'evitar tindre contacte amb superfícies sempre que siga possible.
10	TOT EL CENTRE DE TREBALL			3	2.-Distanciament 5.-Senyalització	S'organitzarà i senyalitzarà la circulació de persones i haurà de modificar-se, quan siga necessari, amb l'objectiu de garantir la possibilitat de mantindre les distàncies de seguretat.
11				3	2.- Distanciament	Es prendran mesures per a minimitzar el contacte entre les persones procurant mantindre la distància de seguretat d'1,5metres.
12				3	2.- Distanciament	Aules. Es redistribuiran els espais (mobiliari, prestatgeries, etc.) per a mantindre la distància de seguretat d'1,5 metres en aquelles que no són GCE (despatxos)
13				3	2.- Distanciament	Es garantirà la distància de seguretat en tots els despatxos, departaments didàctics i zones de treball. <i>Al despatx de direcció i secretaria de Benlloc es col·locarà una mampara, ja que és l'únic espai que no es pot garantir els dos metres.</i>
14				3	2.- Distanciament	Laboratoris, aules específiques i tallers, S'empraran únicament els llocs que permeten

Ordre	Tasca /Activitat / Recinte	Escenari(1, 2 i 3)			Tipus de mesura (codificació)	Descripció de les mesures a implantar
		1	2	3		
					5.- Senyalització 9.- Neteja i desinfecció	mitja distància de seguretat de 2m. Se senyalitzaràn els llocs que no puguem ser ocupats. No disposem d'aquests espais. S'informa que en l'ús compartit d'objectes s'ha de procedir amb la desinfecció de les mans abans i després de l'ús.
15				3	6.- Protecció Individual	Es facilitaran màscares higièniques per a tot el personal del centre i, en cas de necessitat es disposarà de màscara higiènica/quirúrgica per a l'alumnat (oblit, deterioració o altres contingències).
16				3	9.- Neteja i desinfecció	S'ha establert una instrucció de treball específica en la qual s'indica el reforç de la neteja i es concreten les zones, llocs, elements superficials a incidir, la freqüència de neteja diària de cadascun d'ells i responsables de comprovació de les mesures. Està inclosa una política intensificada de neteja i desinfecció per a quan existisca evidència d'un cas o contacte estret.
17				3	11.- Gestió de residus	Es disposaran contenidors amb tapa i pedal, o amb doble bossa, per eliminar paper d'un sol ús en els lavabos i en la dependència destinada a confinament de personal amb símptomes. La bossa de fem de les papereres dels llocs de treball ocupats es retirarà diàriament amb els seus residus per a la seua gestió adequada.
18				3	12.- Ventilació	Es modificarà el funcionament dels sistemes de ventilació dels equips a fi de garantir la màxima ventilació de totes les estades i aconseguir una adequada qualitat d'aire. Per a això se seguiran les recomanacions establides en el SPRL_DTPRL_06.
19				3	13.- Coordinació d'activitats empresarials	S'establirà un procediment de treball específic per a la realització de la neteja en el qual s'indiquen les zones, llocs, elements superficials a incidir, la freqüència de neteja diària de cadascun d'ells i responsables de comprovació de les mesures. Se sol·licitarà la intensificació d'aquestes tasques de manera que s'incidisca sobre elements de treball com: taules de treball, taules i cadires d'alumnat, prestatgeries, taulells i taules d'atenció al públic, teclats i pantalles d'ordinadors, passamans, telèfons, pantalles tàctils, lavabos, mobiliari d'ús públic, polsadors i botoneres d'ascensors, filtres del sistema de climatització, papereres de pedal per al material d'higiene, etc.
20				3	14.- Organitzativa	S'establirà la coordinació d'activitats empresarials amb les empreses concurrents (neteja i seguretat) i establir reunions periòdiques amb els responsables de les empreses i amb el personal treballador del centre, a fi d'informar de les mesures adoptades en el centre i el compliment de les mateixes pel personal concurrent.

Ordre	Tasca /Activitat / Recinte	Escenari(1, 2 i 3)			Tipus de mesura (codificació)	Descripció de les mesures a implantar
		1	2	3		
21	DEPENDÈNCIA PER A PERSONAL AMB SÍMPTOMES			3	14.- Organitzativa 5.- Senyalització 10.- Higiene Personal 6.- Protecció individual	S'habilitarà un espai tancat i pròxim a un lavabo, que es destinarà exclusivament per a ser emprat com a espai d'aïllament temporal, es disposarà en el seu interior de productes d'higiene de mans, i un contenidor amb pedal i bossa de plàstic dins, En l'exterior d'aquesta estada es disposarà de contenidor per a residus tancat. Aquesta estada estarà senyalitzada a la seua porta d'accés Si algun membre del personal presentara símptomes compatibles amb la COVID-19, se li dotarà de màscara quirúrgica i romandrà en l'espai habilitat com a aïllament temporal fins que puga abandonar el seu lloc de treball, a més d'activar el protocol de neteja i ventilació del seu lloc de treball. Es disposarà de cartelleria FPRL_GT_03_S01, FPRL_GT_03_S02, FPRL_GT_03_S03 i FPRL_GT_03_S10.
22	ZONES COMUNES (corredors, ascensors, sala de professors, sales de junttes, despatxos de reunions, sala d'actes, departaments didàctics, biblioteques i menjador)			3	5.- Senyalització	Es potenciarà l'ús d'infografies, cartells i senyalització que fomenete el compliment i comprensió de les mesures de prevenció i higiene. Es cuidarà que aquesta informació es mantinga actualitzada en el cas que canvien les indicacions de les autoritats sanitàries. Es disposarà cartelleria per a zones comunes. FPRL_GT_03_S02, FPRL_GT_03_S03 FPRL_GT_03_S04, FPRL_GT_03_S06, FPRL_GT_03_S07, FPRL_GT_03_S08, FPRL_GT_03_S9, FPRL_GT_03_S10 i FPRL_GT_03_S13.
23				3	5.- Senyalització	Es disposarà cartelleria per a recordar l'aforament màxim permés i la prioritat d'ús de l'ascensor per una persona, i especialment, per a persones amb problemes de mobilitat, embarassades, etc., amb FPRL_GT_03_S08. Se senyalitzarà en el sòl la distància d'espera.
24				3	10.- Higiene Personal	Es distribuïran dispensadors de solucions hidroalcohòliques en despatxos, zones comunes com: sala de reunions, sales de junttes, entrada de la sala d'actes, i en l'entrada de les lavabos, per a garantir correcta higiene de mans.
25				3	5.- Senyalització	Es prioritzarà l'ús dels ascensors per a les persones amb mobilitat reduïda. L'ocupació màxima serà d'una persona en cas d'adults i dues persones en cas de menors i acompanyant.
26				3	14.- Organitzativa	Les portes de les zones comunes romandran obertes, en la mesura que siga possible.
27			3	14.- Organitzativa	S'establirà el flux de circulació en els corredors i zones comunes. En les vies de circulació, sempre que l'ample de la mateixa ho permeta, definir sentits de circulació separats, almenys, per la distància de seguretat d'1,5 metres i senyalitzar el sentit de circulació. En	



Ordre	Tasca /Activitat / Recinte	Escenari(1, 2 i 3)			Tipus de mesura (codificació)	Descripció de les mesures a implantar
		1	2	3		
						aquells corredors que no es puga complir la mesura anterior i existisca una via alternativa per a recórrer el sentit contrari, se senyalitzarà el sentit únic. En cas d'impossibilitat, s'informarà el personal treballador i a l'alumnat i s'identificarà amb la senyalització de prioritat de pas.
28				3	2.- Distanciament	Sala de juntes, sala de professorat i despatxos de reunions. Per a limitar el nombre de persones presents en un espai simultàniament, es realitzaran les reunions presencials necessàries, en aquest cas es deixarà dos seients entre persones o distància suficient, procurant mantindre la distància de seguretat lineal d'almenys 1,5 m. Quan això no siga possible, tot el personal disposarà i usarà màscares.
29				3	2.-Distanciament 4.-Limitació d'aforament 5.-Senyalització	Sales de reunions, biblioteca i sala d'actes. Es deixarà dos seients entre persones, una vegada calculat l'aforament màxim permés. Entre files es disposaran els seients permesos en diagonal. S'intentarà deixar lliure la primera i última fila, així com els seients contigus als corredors, procurant mantindre la distància de seguretat d'1,5 m. A les biblioteques, podran dur-se a terme activitats culturals i d'estudi en sala, sempre que no se supere l'aforament del 75% i es mantinga la distància interpersonal d'1,5 m. L'ús de la màscara serà obligatori en tot moment. Senyalitzar l'aforament i col·locar cartells informatius sobre mesures higièniques i sanitàries per al correcte ús dels serveis bibliotecaris.
30				3	14.- Organitzativa 7.- Redistribució de torns	Menjador. Es podrà utilitzar per a altres tasques. A més, s'ha de respectar la distància interpersonal d'1,5 metres. La disposició de les taules i cadires hauria de ser de tal forma que possibilita el compliment de la distància de seguretat. En el cas dels grups de convivència estables que vagen a utilitzar el menjador, en els quals no serà necessari respectar la distància de seguretat entre membres del mateix grup, però sí que s'haurà de mantindre una distància de seguretat amb la resta de grups, podent complementar-se amb separacions de superfície de material no porós. Organització d'entrades i eixides del menjador de manera escalonada, evitant l'aglomeració del personal i la coincidència massiva de personal docent, no docent i alumnat. Quedaran definides i senyalitzades les zones de circulació.
31				3	14.-Organitzativa 2.-Distanciament 10.- Higiene Personal 6- Protecció individual	Menjador: Els menjadors que compten amb autoservei, haurà d'evitar-se la manipulació directa dels productes per part de l'alumnat i el personal treballador. Aquest servei ho realitzarà personal treballador de menjador llevat que es tracte de productes envasats prèviament, amb totes les mesures d'higiene i prevenció de riscos de contagi enfront de la

Ordre	Tasca /Activitat / Recinte	Escenari(1, 2 i 3)			Tipus de mesura (codificació)	Descripció de les mesures a implantar
		1	2	3		
						<p>Covid-19.</p> <p>El personal de menjador que realitze el servei en taula haurà de guardar la distància de seguretat, en la mesura que siga possible. Utilitzarà sempre màscara durant les tasques d'emplatat i atenció al comensal.</p> <p>L'alumnat i personal docent i no docent també utilitzarà en tot moment la màscara per al desplaçament pel menjador, excepte durant la ingesta de l'aliment.</p>
32				3	9- Neteja i deinfecció	<p>Els elements auxiliars del servei, com la vaixela, cristalleria, coberteria o mantellera, entre altres, s'emmagatzemaran en recintes tancats i, si això no fora possible, lluny de zones de pas de l'alumnat i personal treballador.</p> <p>El protocol de neteja s'estendrà també a les zones de la cuina on es netejarà periòdicament tota la vaixela, coberteria, cristalleria en el rentavaixela.</p> <p>Es prioritzarà l'ús de productes monodosi d'un sol ús, per a dispensació de tovallons, vinagres, setrills o altres utensilis similars, o bé, podran ser servits per personal del menjador.</p>
33	LAVABOS			3	4- Limitació d'aforament 12- Ventilació	<p>Els lavabos hauran de tindre una ventilació freqüent. Quan siga possible i dispose de finestres, mantindre-les obertes o semiobertes; si disposa d'extractors mecànics, s'hauran de mantindre encesos durant l'horari escolar. Es recomana que l'ús de la cisterna es realitze amb la tapadora del vàter tancada quan existisca.</p>
34				3	11.- Gestió de residus	<p>Es disposaran contenidors amb tapa i pedal per a rebutjar paper d'un sol ús en els lavabos. La bossa de fem de les papereres es retirarà amb major freqüència per a la seua gestió adequada.</p>
35				3	14.- Organitzativa	<p>Es reduirà l'aforament per a garantir la distància de seguretat d'1,5 metres. En els lavabos molt reduïts es farà un ús individual d'aquest, romanent en l'exterior i guardant la distància de seguretat.</p>
36				3	13.- Coordinació d'activitats empresarials	<p>S'incrementaran les tasques de neteja i desinfecció en els lavabos i es comprovarà i garantirà la disponibilitat de paper d'un sol ús, sabó de mans i gel hidroalcohòlic.</p>
37	PATI/ESBARJO			3	14.- Organitzativa	<p>Es prioritzarà, en la mesura del possible, la utilització dels espais a l'aire lliure per a la realització d'activitats educatives i d'oci.</p>
38				3	1.- Formació/Informació 5- Senyalització	<p>Es potenciarà l'ús d'infografies, cartells i senyalització que fomenti el compliment i comprensió de les mesures de prevenció i higiene. Es cuidarà que aquesta informació es</p>

Ordre	Tasca /Activitat / Recinte	Escenari(1, 2 i 3)			Tipus de mesura (codificació)	Descripció de les mesures a implantar
		1	2	3		
						mantinga actualitzada en el cas que canvien les indicacions de les autoritats sanitàries.
39				3	2.- Distanciament	<p>Assegurar la distància de seguretat interpersonal mínima d'1,5 m adaptant les condicions de treball necessàries al pati o esbarjo, com:</p> <ul style="list-style-type: none"> <li>◦ escalonar els horaris dedescans</li> <li>◦ garantir que es respecte la distància de seguretat a l'eixida i retorn a l'aula</li> <li>◦ senyalitzar la distribució de l'alumnat per sectors.</li> <li>◦ reforçar la vigilància a l'hora del pati per a garantir l'atenció adequada a l'alumnat.</li> <li>◦ l'ús de pati per part dels grups estables de convivència s'ha de limitar a aquests grups, garantint que entre cadascun d'ells hi haja suficient distància per a evitar el contacte entre els diferents grups.</li> </ul> <p>Si les condicions climatològiques no permeten accedir al pati exterior i el centre no disposa d'espais alternatius, l'alumnat romandrà a la seua aula sota la vigilància, preferentment, de l'últim professor o professora amb el qual ha estat. En aquest cas cal procurar mantindre l'aula ventilada durant l'esbarjo.</p>
40				3	9.- Neteja i desinfecció	En el protocol de neteja i desinfecció adoptat pel centre, en el qual s'haurà de tindre contemplat el reforç i especial atenció a les zones o objectes d'ús comú, i les superfícies de contacte més freqüents (portereries, bancs, lavabos...) s'haurà d'indicar la freqüència de neteja i desinfecció d'aquestes.
41				3	10.- Higiene Personal	S'haurà de garantir l'existència d'aigua, sabó i paper d'un sol ús en els lavabos del pati.
42				3	11.- Gestió de residus 9.- Neteja i desinfecció	Es disposaran, en diversos punts del pati i lavabos d'aquest, papereres amb doble bossa o amb tapa i pedal, que es netejaran com a mínim 1 vegada al dia, amb bossa que permeten l'eliminació adequada de mocadors de paper o altres restes potencialment contaminades. Les bosses interiors de les papereres del pati i/o lavabos hauran de ser tancades abans de la seua extracció, posteriorment es depositaran en els residus de "fracció de resta". Es realitzarà la neteja i desinfecció diària de les papereres, de manera que queden netes i amb els materials recollits, amb la finalitat d'evitar qualsevol contacte accidental.
43				3	12.- Ventilació	Els lavabos hauran de tindre una ventilació freqüent. Quan siga possible i dispose de finestres, mantindre-les obertes o semiobertes; si disposa d'extractors mecànics, s'hauran de mantindre encesos durant l'horari escolar. Es recomana que l'ús de la cisterna es realitze amb la tapadora del vàter tancada, per la qual cosa s'haurà de garantir el mecanisme de tancament del vàter.

Ordre	Tasca /Activitat / Recinte	Escenari(1, 2 i 3)			Tipus de mesura (codificació)	Descripció de les mesures a implantar
		1	2	3		
44		3			4. Limitació d'aforament	L'ocupació màxima per a l'ús de lavabos serà d'una persona per a espais de fins a quatre metres quadrats, excepte en aquells supòsits de persones que puguen requerir assistència; en aquest cas, també es permetrà la utilització pel seu acompanyant. Per a lavabos de més de quatre metres quadrats que compten amb més d'una cabina o urinari, l'ocupació màxima serà del cinquanta per cent del nombre de cabines i urinaris que tinga l'estada, havent de mantindre's, durant el seu ús, la distància de seguretat interpersonal.
45		3			14.- Organitzativa	Es garantirà el correcte funcionament de tots els elements de lampisteria del pati o lavabos d'aquest: aixetes, cisternes, desguassos, subministrament d'aigua, climatització, etc.
46		3			14.- Organitzativa	Organització d'entrades i eixides del pati de manera escalonada, evitant l'aglomeració del personal i la coincidència massiva de personal docent, no docent i alumnat. Si l'organització d'entrada i eixida del pati es realitza mitjançant files es garantirà que l'alumnat garde la distància de seguretat (exemple: corda o similar amb marques a 1,5 metres, etc.).
47		3			14.- Organitzativa	Es donaran les instruccions precises perquè totes les portes d'accés al pati romanguen obertes a fi d'evitar tindre contacte amb superfícies.
48		3			14.- Organitzativa 5- Senyalització	S'establiran i senyalitzaran els diferents fluxos de circulació de l'alumnat cap al pati, evitant la coincidència espacial i temporal dels diferents grups de convivència estables o de personal docent, no docent i alumnat.
49		3			1.- Formació/Informació	Es facilitaran instruccions al personal perquè se situe en la zona habilitada al pati que garantisquen les mesures de seguretat.
50		3			1.- Formació/Informació	Es remetrà correu electrònic a tot el personal amb fullet explicatiu de les mesures adoptades en el centre de treball i de les mesures preventives per a evitar l'exposició al coronavirus, utilitzant SPRL_DIPRL_11.
51	PERSONAL D'ADMINISTRACIÓ I SERVEIS	3			1.- Formació/Informació	Es facilitaran instruccions del procediment a seguir per aquest personal a l'entrada d'un usuari (informació que ha de subministrar-li davant la Covid-19, actuacions davant un accident en el centre, mesures que ha d'adoptar durant la permanència en el centre, etc). Aquestes instruccions seran actualitzades periòdicament.
52		3			1.- Formació/Informació	El personal empleat públic serà informat i format sobre el correcte ús dels mitjans de protecció individual.
53		3			3.- Barreres Físiques	Es col·locaran mampares transparents amb un buit en la part de baix per a facilitar

Ordre	Tasca /Activitat / Recinte	Escenari(1, 2 i 3)			Tipus de mesura (codificació)	Descripció de les mesures a implantar
		1	2	3		
						l'intercanvi de documentació garantint així el distanciament entre les persones externes a l'edifici i el personal d'administració i subaltern.
54			3		14.- Organitzativa	Es redactaran instruccions per al personal de recepció i seguretat perquè recorden a la resta del personal i possibles usuaris que respecten l'aforament i la distància de seguretat i no passen de la senyalització de la distància mínima indicada en el sòl, podent romandre a l'exterior a l'espera de poder passar.
55			3		5.- Senyalització	Se senyalitzarà en el sòl la distància de seguretat a la qual haurà de romandre la persona usuària en el taulell del vestíbul de l'edifici principal i de la secretaria del centre.
56			3		6.- Protecció Individual	Es facilitaran i s'usaran els mitjans de protecció individual que foren necessaris.
57			3		14.- Organitzativa	Es prohibirà la recepció de paqueteria d'ús personal pels canals de recepció oficials.
58			3		14.- Organitzativa	S'establiran sistemes per a evitar aglomeracions com la cita prèvia, atenció telefònica o comunicacions telemàtiques, etc.
59	PERSONAL DOCENT		3		1.- Formació/Informació	Es facilitaran instruccions al personal perquè l'alumnat se situe en les taules de treball i aules habilitades per a aconseguir la distància de seguretat. Es comprovarà i garantirà l'aforament permès a l'aula mantenint la distància de seguretat. L'aforament (nombre de persones que poden estar en una sala) es determinarà dividint la superfície de l'aula (m <sup>2</sup> ) per 2,25.
62			3		1.- Formació/Informació	Es remetrà correu electrònic a tot el personal docent, incloent-hi fullet explicatiu de les mesures adoptades en el centre de treball i de les mesures preventives per a evitar l'exposició al coronavirus, a través del SPRL_DIPRL_11.
61			3		1.- Formació/Informació	El personal del centre educatiu serà informat i format sobre el correcte ús dels mitjans de protecció individual.
62			3		6.- Protecció Individual	Es facilitaran i s'usaran els mitjans de protecció individual establits per al lloc de treball que foren necessaris, com a màscares higièniques o quirúrgiques en el seu cas.
63			3		2.- Distanciament	En la mesura que siga possible es mantindrà la distància de seguretat establida d'1,5 metres.
64			3		14.- Organitzativa	Actuació davant un possible cas d'alumnat o docent amb símptomes compatibles amb la Covid-19: Activar el procediment d'actuació davant casos; col·locació de màscara quirúrgica(UNEIX_EN14683:2019+AC:2019) tant la persona amb símptomes com

Ordre	Tasca /Activitat / Recinte	Escenari(1, 2 i 3)			Tipus de mesura (codificació)	Descripció de les mesures a implantar
		1	2	3		
						l'acompanyant en la seua cura o durant el trasllat a l'espai separat; comunicació als familiars o bé si és personal treballador i pot desplaçar-se al seu domicili, contactar amb el centre d'Atenció Primària de referència o telèfon de referència i contactar amb el SPRL; s'activarà immediatament el procediment de neteja, desinfecció i ventilació establert.
65				3	14.- Organitzativa	Si algun membre del personal presentara símptomes compatibles amb COVID-19 s'establirà un llistat de treballadors exposats, el tipus de treball efectuat, així com un registre de les corresponentsexposicions.
66				3	14.- Organitzativa	El personal docent tutor de l'aula donarà les corresponents instruccions a l'alumnat per a la realització de la higiene de mans i etiqueta respiratòria. En tot cas es facilitarà l'ús a les mans de gel hidroalcohòlic a l'alumnat del seu grup a l'entrada i eixida de l'aula (especialment en les eixides al lavabo).
67				3	6.- Protecció individual 9.- Neteja i desinfecció	En el cas que s'empren uniformes o roba de treball, es procedirà a la rentada i desinfecció regular d'aquests, recomanant la rentada d'aquests o de la roba utilitzada a temperatura a 60 °C o en el seu cas, mitjançant cicles de rentada llargs.
68				3	9.- Neteja i desinfecció	Els equips/material/útils compartits es netejaran i desinfectaran amb dissolució de lleixiu i aigua o solució hidroalcohòlica segons el procediment establert. Es reduirà al mínim possible l'ús d'útils o elements comuns o que puguen ser compartits amb l'alumnat o durant la intervenció educativa o no educativa. En el cas que aquesta mesura no fora possible s'haurà de desinfectar després del seu ús. Per al cas, que per tractar-se de maquinària específica o materials especials, aquests es desinfectaran atenent les instruccions del fabricant.
69				3	10.- Higiene personal	Es recomana portar el pèl recollit, evitar l'ús de polseres, anells i penjolls, mantindre les ungles curtes i realitzar una cura de mans.
70				3	14.- Organitzativa	Es realitzaran les reunions presencials imprescindibles. En les reunions presencials, es limitarà l'aforament de la sala per a aconseguir que la distribució física dels ocupants permeta complir els criteris de distanciament mínims entre ells.
71				3	14.- Organitzativa	Els actes públics quedaran ajornats fins que la situació varie en funció de les indicacions de les autoritats.
72				3	6.- Protecció individual	Per al personal docent que tutoritze un GCE serà obligatori l'ús de màscara quan s'estiga fora del grup estable i no es puga garantir la distància de seguretat d'almenys 1,5 metres.



Ordre	Tasca /Activitat / Recinte	Escenari(1, 2 i 3)			Tipus de mesura (codificació)	Descripció de les mesures a implantar	
		1	2	3			
						Aquest personal podrà romandre sense màscara quan estiga amb el GCE, no obstant això, es recomana l'ús de màscara quirúrgica (UNEIX_EN 14683:2019+AC:2019) més pantalla facial protectora (UNEIX_EN 166:2002). El personal docent i no docent que no forme part del GCE i interaccione amb ell haurà de portar màscara higiènica i mantindrà la distància interpersonal.	
73				3	6.- Protecció individual	Serà obligatori l'ús de màscara (tant per a l'alumnat com personal docent), en l'Educació Primària, quan s'actue en els grups que no siguen de convivència estable.	
74				3	6.- Protecció individual	El professorat d'Audició i Llenguatge haurà de distribuir a l'alumnat de manera que, quan es faça tasques de fonació, es garde la distància mínima de seguretat de 1,5 m, per a evitar que es projecten gotes de cara al professorat.	
75	PERSONAL EDUCADOR INFANTIL			3	1.- Formació/Informació	Es facilitaran instruccions al personal perquè se situe en les taules de treball i aules comunes habilitades que garantisquen les mesures de seguretat. S'hauran d'adaptar les condicions de treball, inclosa l'ordenació dels llocs de treball i l'organització dels torns, així com l'ús dels llocs comuns de manera que es garantisca el manteniment d'una distància de seguretat interpersonal mínima d'1,5 metres entre els treballadors.	
76				3	1.- Formació/Informació	Es remetrà correu electrònic a tot el personal amb fullet explicatiu de les mesures adoptades en el centre de treball i de les mesures preventives per a garantir l'exposició al coronavirus. Es facilitarà un canal de comunicació àgil amb l'equip COVID_19 format en el centre i/o persona responsable referent.	
77				3	1.- Formació/Informació	El personal del centre educatiu serà informat i format sobre el correcte ús dels mitjans de protecció individual, higiene personal, distàncies de seguretat i totes aquelles mesures de prevenció adoptades per a garantir la seua seguretat i salut.	
78					2	6.- Protecció Individual	Serà obligatori l'ús de màscara quan s'estiga fóra del grup estable. Quan s'estiga amb el grup estable de convivència, es recomana l'ús d'equip de protecció individual o màscara quirúrgica (UNEIX_EN 14683:2019+AC:2019) més pantalla facial protectora (UNEIX_EN 166:2002).
79					2	6.- Protecció Individual	Actuació davant un possible cas d'alumnat o personal empleat públic: Activar el procediment d'actuació davant casos; col·locació de màscara quirúrgica (UNEIX_EN 14683:2019+AC:2019) tant la persona amb símptomes com l'acompanyant en la seua cura oduranteltrasllatal'espaiseparat;comunicacióalsfamiliarsobésiéspersonal

Ordre	Tasca /Activitat / Recinte	Escenari(1, 2 i 3)			Tipus de mesura (codificació)	Descripció de les mesures a implantar
		1	2	3		
						treballador i pot desplaçar-se al seu domicili, contactar amb el centre d'Atenció Primària de referència o telèfon de referència i contactar amb el SPRL; s'activarà immediatament el procediment de neteja, desinfecció i ventilació establert.
80				3	6.- Protecció Individual	Per a les tasques de canvi de bolquer, manipulació d'aliments, cura de ferides, etc., tal com es troba establert en la ER, s'hauran d'utilitzar guants de plàstic d'un sol ús després de cada ús/tasca, seguint el procediment de col·locació, ús i retirada establert.
81				3	6.- Protecció Individual	Es facilitaran i s'usaran els mitjans de protecció individual establerts per al lloc de treball.
82				3	6.- Protecció Individual 9.- Neteja i desinfecció	En el cas que s'empren uniformes o roba de treball, es procedirà a la rentada i desinfecció regular d'aquests, recomanant la rentada d'aquests o de la roba utilitzada a temperatura superior a 60 °C o en el seu cas, mitjançant cicles de rentada llargs.
83				3	9.- Neteja i desinfecció	Els equips/material/útils compartits es netejaran i desinfectaran amb dissolució de lleixiu i aigua o solució hidroalcohòlica segons el procediment establert. Es reduirà al mínim possible l'ús d'útils o elements comuns o que puguen ser compartits amb l'alumnat o durant la intervenció educativa o no educativa. En el cas que aquesta mesura no fóra possible, s'haurà de desinfectar després del seu ús.
84				3	10.- Higiene Personal	Es recomana portar el pèl recollit, evitar l'ús de polseres, anells i penjolls, mantindre les ungles curtes i realitzar una cura de mans.
85				3	14.- Organitzativa	Es realitzaran les reunions presencials imprescindibles. En les reunions presencials, es limitarà l'aforament de la sala per a aconseguir que la distribució física dels ocupants permeta complir els criteris de distanciament mínims entre ells.
86				3	14.- Organitzativa	Si algun membre del personal o alumnat presentara símptomes compatibles amb COVID-19 s'establirà un llistat de personal exposat, així com un registre de les corresponents exposicions.
87	PERSONAL EDUCADOR D'EDUCACIÓ ESPECIAL			3	1.- Formació/Informació	Es facilitaran instruccions al personal perquè se situe en les taules de treball i aules comunes habilitades que garantisquen les mesures de seguretat. S'hauran d'adaptar les condicions de treball, inclosa l'ordenació dels llocs de treball i l'organització dels torns, així com l'ús dels llocs comuns de manera que es garantisca el manteniment d'una distància de seguretat interpersonal mínima d'1,5 metres entre els treballadors.



Ordre	Tasca /Activitat / Recinte	Escenari(1, 2 i 3)			Tipus de mesura (codificació)	Descripció de les mesures a implantar
		1	2	3		
88			3		1.- Formació/Informació	Es remetrà correu electrònic a tot el personal amb fullet explicatiu de les mesures adoptades en el centre de treball i de les mesures preventives per a garantir l'exposició al coronavirus. Es facilitarà un canal de comunicació àgil amb l'equip COVID_19 format en el centre i/o persona responsable referent.
89			3		1.- Formació/Informació	El personal del centre educatiu serà informat i format sobre el correcte ús dels mitjans de protecció individual, higiene personal, distàncies de seguretat i totes aquelles mesures de prevenció adoptades per a garantir la seua seguretat i salut.
90			2		6.- Protecció Individual 10.- Higiene Personal	Durant les tasques fóra de l'aula o del centre o durant el trasllat a altres centres, serà obligatori l'ús de màscara.
91			2		6.- Protecció Individual	Serà obligatori l'ús de màscara quan s'estiga fóra del grup estable. Quan s'estiga amb el grup estable de convivència, ja que podria existir la necessitat d'atenció a personal amb discapacitat o amb una situació de dependència que els impedisca ser autònoms en una interacció molt estreta, es recomana l'ús d'equip de protecció individual o màscara quirúrgica (UNEIX_EN 14683:2019+AC:2019) més pantalla facial protectora (UNEIX_EN 166:2002).
92			2		6.- Protecció Individual	Actuació davant un possible cas d'alumnat o personal empleat públic: Activar el procediment d'actuació davant casos; col·locació de màscara quirúrgica (UNEIX_EN 14683:2019+AC:2019) tant la persona amb símptomes com l'acompanyant en la seua cura o durant el trasllat a l'espai separat; comunicació als familiars o bé si és personal treballador i pot desplaçar-se al seu domicili, contactar amb el centre d'Atenció Primària de referència o telèfon de referència i contactar amb el SPRL; s'activarà immediatament el procediment de neteja, desinfecció i ventilació establert.
93			2		6.- Protecció Individual 10.- Higiene Personal	En actuacions realitzades pels educadors d'Educació Especial que comporten imprescindiblement el contacte físic amb l'alumnat que necessita la seua atenció, s'haurà de realitzar prèviament i posteriorment una higiene de mans adequada, tant l'educador com l'alumne al qual se li para atenció i s'empraran guants per a la realització de l'activitat. Guants d'un sol ús que hauran de complir amb la norma UNE-EN ISO 374 amb marcat específic de virus. Es recomana l'ús de protecció ocular (ulleres o pantalla facial UNE-EN 166) en aquelles actuacions en les quals existisquen la possibilitat que l'alumnat pugui projectar diferents fluids corporals (saliva, esputos, etc.) o menjar.
94			3		6.- Protecció	Es facilitaran i s'usaran els mitjans de protecció individual establits per al lloc de treball.

Ordre	Tasca /Activitat / Recinte	Escenari(1, 2 i 3)			Tipus de mesura (codificació)	Descripció de les mesures a implantar
		1	2	3		
					Individual	
95				3	6.- Protecció Individual 9.- Neteja i desinfecció	En el cas que s'empren uniformes o roba de treball, es procedirà a la rentada i desinfecció regular d'aquests, recomanant la rentada d'aquests o de la roba utilitzada a temperatura superior a 60 °C o en el seu cas, mitjançant cicles de rentada llargs.
96				3	9.- Neteja i desinfecció	Els equips/material/útils compartits es netejaran i desinfectaran amb dissolució de lleixiu i aigua o solució hidroalcohòlica segons el procediment establert. Es reduirà al mínim possible l'ús d'útils o elements comuns o que puguen ser compartits amb l'alumnat o durant la intervenció educativa o no educativa. En el cas que aquesta mesura no fóra possible, s'haurà de desinfectar després del seu ús.
97				3	10.- Higiene Personal	Es recomana portar el pèl recollit, evitar l'ús de polseres, anells i penjolls, mantindre les ungles curtes i realitzar una cura de mans.
98				3	14.- Organitzativa	Es realitzaran les reunions presencials imprescindibles. En les reunions presencials, es limitarà l'aforament de la sala per a aconseguir que la distribució física dels ocupants permeta complir els criteris de distanciament mínims entre ells.
99				3	1.- Formació/Informació 5- Senyalització	Es potenciarà l'ús d'infografies, cartells i senyalització que fomenti el compliment i comprensió de les mesures de prevenció i higiene. Es cuidarà que aquesta informació es mantinga actualitzada en el cas que canvien les indicacions de les autoritats sanitàries.
100				3	5- Senyalització	Es recomana senyalitzar amb bandes antilliscants en el sòl. En el grup de convivència estable no resulta possible garantir la distància de seguretat, per a determinades activitats i sempre que les condicions de l'aula ho permeten, per exemple si entra professorat especialista, es recomana, intentar establir distàncies de seguretat entre l'alumnat i el personal docent (exemple: matalassets, zona de sòl, corredors, etc.).
101	MESURES GENERALS PER A LES AULES DE TOTS ELSNIVELLS			3	9.- Neteja i desinfecció	En el protocol de neteja i desinfecció adoptat pel centre, en el qual s'haurà de tindre contemplat el reforç i especial atenció a les zones o objecte d'ús comú i les superfícies de contacte més freqüents com a taules, poms de portes, mobles, sòls, penjadors, i altres elements de similars característiques, s'haurà d'indicar la freqüència de neteja i desinfecció d'aquestes, com per exemple en els lavabos on serà d'almenys 3 vegades al dia. Es recomana també, el reforç de la neteja i desinfecció després de la utilització de l'aula per a menjar i en el cas que l'aula vaja a canviar d'alumnat.
102				3	9.- Neteja i desinfecció	Eliminar de les aules adornos i elements difícils de netejar i desinfectar sovint. En la mesura

Ordre	Tasca /Activitat / Recinte	Escenari(1, 2 i 3)			Tipus de mesura (codificació)	Descripció de les mesures a implantar
		1	2	3		
						que siga possible, es mantindran els joguets, llibres i uns altres en espais tancats quan no s'usen o bé s'aïllaran, a manera de cobertura, amb material no porós.
103				3	9.- Neteja i desinfecció	S'utilitzaran objectes, joguets i materials educatius que es puguin netejar i desinfectar de manera senzilla. Si s'utilitzen joguets o peluixos de tela, s'han de poder llavar a alta temperatura.
104				3	9.- Neteja i desinfecció	Es disposarà de dispensador de solució hidroalcohòlica per a ús pel personal del centre, tenint la precaució de no deixar-los en un lloc accessible a l'alumnat menor sense supervisió. El personal docent tutor de l'aula donarà les corresponents instruccions a l'alumnat per a la realització de la higiene de mans i etiqueta respiratòria. En tot cas es facilitarà l'ús a les mans de gel hidroalcohòlic a l'alumnat del seu grup a l'entrada i eixida de l'aula (especialment en les eixides al lavabo).
105				3	11.- Gestió de residus 9.- Neteja i desinfecció	Es disposarà en els diferents espais de l'aula de papereres amb doble bossa i a poder ser amb tapa i pedal que permeten l'eliminació adequada de mocadors de paper o altres restes potencialment contaminades. Les bosses interiors de les papereres de l'aula i/o lavabos hauran de ser tancades abans de la seua extracció, posteriorment es depositaran en els residus de "fracció de resta". Es realitzarà la neteja i desinfecció diària de les papereres amb la finalitat d'evitar qualsevol contacteaccidental.
106				3	12.- Ventilació	S'hauran de fer tasques de ventilació de manera més freqüent a les aules, i per espais d'almenys cinc minuts (a l'inici de la jornada, en finalitzar i entre classes, sempre que siga possible i amb les mesures de prevenció d'accidents necessàries: sempre que les condicions meteorològiques i l'edifici ho permeten, mantindre les finestres obertes el major temps possible intentant no crear corrents forts d'aire; s'ha d'augmentar el subministrament d'aire fresc i no s'ha d'utilitzar la funció de recirculació d'aire interior. Els ventiladors (d'aspes, dempeus, de sobretaula, etc.) poden ser una font de dispersió de gotícules, per la qual cosa no són recomanables. No obstant això, en el cas que per raons d'augment de temperatura de l'aula siga necessari el seu ús puntual, haurà de ser complementat amb un augment de la ventilació natural, de manera que el flux de l'aire no es dirigeixca cap a l'alumnat o cap al personal del centre. Aquest s'utilitzarà en la menor velocitat possible, garantint la menor quantitat de turbulències possible.
107				3	14.- Organitzativa	Es garantirà el correcte funcionament de tots els elements de lampisteria de l'aula si n'hi haguera: aixetes, cisternes, desguassos, subministrament d'aigua, climatització, etc.

Ordre	Tasca /Activitat / Recinte	Escenari(1, 2 i 3)			Tipus de mesura (codificació)	Descripció de les mesures a implantar
		1	2	3		
108		3			14.- Organitzativa	Organització d'entrades i eixides de les aules de manera escalonada, evitant l'aglomeració del personal. Si l'organització d'entrada i eixida de l'aula es realitza mitjançant files es garantirà que l'alumnat garde la distància de seguretat.
109		3			14.- Organitzativa	Es donaran les instruccions precises perquè totes les portes interiors romanguen obertes a fi d'evitar tindre contacte amb superfícies.
110		3			14.- Organitzativa 5- Senyalització	S'establiran i senyalitzaran els diferents fluxos de circulació de l'alumnat cap a les diferents aules, evitant la coincidència espacial i temporal dels diferents grups de convivència estable (GCE).
111	MESURES ESPECÍFIQUES AULA D'EDUCACIÓ INFANTIL	3			2.- Distanciament 9.- Neteja i desinfecció	Durant la migdiada, es recomana col·locar els matalassets distanciats, intercalant la direcció en la qual es col·loca l'alumnat (cap i peus en diferent direcció). Es procurarà que cada alumne o alumna utilitze el mateix matalasset, dispose, en el seu cas, de llençol i coixí propi i es procedisca a la neteja i desinfecció dels matalassets després del seu ús.
112		3			9.- Neteja i desinfecció	Després del canvi de bolquer es desinfectarà el canviador entre l'alumnat, o s'utilitzarà un canviador personal per a cadascun d'ells.
113		3			10.- Higiene Personal	Es garantirà que les aules estiguen en adequades condicions higièniques, de manera que es pugui menjar en elles respectant la seguretat alimentària.
114		3			10.- Higiene Personal	S'haurà de garantir l'existència de paper d'un sol ús i sabó en els lavabos de les aules.
115		3			12.- Ventilació	Els lavabos de les aules hauran de tindre una ventilació freqüent. Quan siga possible i dispose de finestres, mantindre-les obertes o semiobertes; si disposa d'extractors mecànics, s'hauran de mantindre encesos durant l'horari escolar.
116	MESURES ESPECÍFIQUES AULA D'EDUCACIÓ PRIMÀRIA GCE	3			10.- Higiene Personal	Es garantirà que les aules estiguen en adequades condicions higièniques, de manera que es pugui menjar en elles respectant la seguretat alimentària.
117		3			10.- Higiene Personal	S'haurà de garantir l'existència de paper d'un sol ús i gel hidroalcohòlic a les aules de manera que no resulte directament accessible per a l'alumnat.
118	MESURES ESPECÍFIQUES AULA DE CENTRE D'EDUCACIÓ ESPECIAL	3			10.- Higiene Personal	S'haurà de garantir l'existència de paper d'un sol ús i gel hidroalcohòlic a les aules de manera que no resulte directament accessible per a l'alumnat. Es recomana disposar a l'aula de producte desinfectant amb activitat viricida autoritzat per a la neteja dels llocs de treball compartits, especialment mobiliari i altres elements susceptibles de manipulació. Es tindran en un lloc no accessible a l'alumnat, tenint la precaució de no deixar-los en s e

Ordre	Tasca /Activitat / Recinte	Escenari(1, 2 i 3)			Tipus de mesura (codificació)	Descripció de les mesures a implantar
		1	2	3		
						supervisió.
119	MESURES ESPECÍFIQUES AULA DEMÚSICA			3	6.- Protecció individual	No s'haurà de tocar o projectar el so de cara al personal de la sala. Vegeu nota 1 <sup>1</sup> , per a l'alumnat que utilitze un instrument de vent.
120				3	9.- Neteja i desinfecció	Els instruments propis no seran netejats a la sala. Si aquesta operació no es pot realitzar en el domicili, s'haurà de preveure una sala per a la realització d'aquesta operació. Material compartit (faristol): Es desinfectarà després de cada manipulació amb una tovallola o paper i un producte amb base alcohol (fàcil volatilitat i atac al virus). Utilització instrumental compartit (Piano i Arpa): higienitzat abans i després de cada ús. - Piano: Vegeu nota 2 <sup>2</sup> . - Arpa: Vegeu nota 3 <sup>3</sup> .
121				3	14.- Organitzativa	<b>Els instrumentistes de vent hauran de desaiguar els seus instruments en recipients habilitats a aquest efecte.</b>

2 Nota 1: En el cas dels instrumentistes de vent, no hi ha ara per ara estudis, segons el nostre coneixement, que mesuren la càrrega viral en l'aire que expulsen entocar. No obstant això, és conegut que l'execució d'un instrument de vent produeix un intercanvi d'aire molt intens entre els pulmons i les vies respiratòries, amb, en part, una pressió d'aire elevada. No és clar fins i tot si la càrrega viral de l'aire es redueix en el camí a través de l'instrument. Es pot deduir que la descàrrega de l'aire de l'interpret en l'ambient pot comportar càrrega viral. No obstant això, i segons les últimes investigacions, l'aerosol que es produeix entocar un instrument de vent no es propaga en l'ambient més intensament que el produït durant la respiració normal.

3 Nota 2: Neteja i desinfecció del piano, complementària a la diària i establida pel fabricant, per a evitar la propagació del virus.

El piano és un instrument format per materials de diversa naturalesa: fusta, acrílic, metall, ivori, etc. No tots els materials es poden netejar amb els mateixos productes, ja que alguns són més delicats que uns altres.

No s'han d'utilitzar productes abrasius. Les substàncies com el clor, el lleixiu, poden danyar la fusta i altres parts de l'instrument. El més adequat, en termes generals per al teclat, és emprar desinfectants amb base d'alcohol. S'evaporen ràpidament i tenen la capacitat de desactivar la càrrega vírica que es puga haver depositat en la superfície.

Es pot emprar una tovallola de paper d'un sol ús o cotó per a rebutjar-ho en el contenidor adequat. L'exterior del piano, si és un acabat polièster d'alta lluentor, es pot netejar amb una baieta de microfibra, humitejada lleument amb aigua i una mica d'alcohol diluït però realment no es recomana utilitzar cap producte que no siga específic per a pianos. S'aconsella comprovar prèviament en una xicoteta part.

En superfícies xicotetes com el faristol, es pot usar el mateix desinfectant amb base d'alcohol que hem utilitzat per a les tecles.

Els experts aconsellen que no s'ha d'utilitzar vapor per a netejar les tecles ni part alguna part del piano, ja que l'aigua pot penetrar a l'interior causant un desastre en el nostre piano, bombant la fusta i oxidant el mecanisme i altres components metàl·lics, filtres, cuirs, etc. Realment, on hauria de ser més important incidir és en la part que està en contacte amb les nostres mans i possibles gotícules: sobretot el teclat, la tapa del teclat, el faristol i la banquetta.

4 Nota 3: Neteja i desinfecció de l'arpa, complementària a la diària i establida pel fabricant, per a evitar la propagació del virus.

L'arpa és un instrument format per diversos materials de diversa naturalesa (el triangle de l'arpa: de diferents fustes, la caixa de ressonància: de fusta, la placa corbada, discos, pedals i mecanismes interns: de llautó, entenimentades: niló, alpaca, coure, etc.)

Els experts recomanen netejar els instruments de corda de la mateixa manera que el piano (tovallola de paper d'un sol ús o cotó amb desinfectant en base alcohol). Sempre que el fabricant ho permeti.

No obstant això també recomanen la utilització d'aerosols desinfectants formulats per a instruments musicals. Posteriorment i si fóra necessari, utilitzar tovallola de paper d'un sol ús o cotó per a posterior arrossegament.

Ordre	Tasca /Activitat / Recinte	Escenari(1, 2 i 3)			Tipus de mesura (codificació)	Descripció de les mesures a implantar
		1	2	3		
						<b>Evitar deixar l'aigua produïda per la condensació sobre el sòl, depositant-la en un contenidor adequat per a eliminar les deixalles. L'alumnat no haurà de bufar enèrgicament a través de l'instrument per a netejar-lo a la sala de realització de l'aprova.</b>
122				3	14.-Organitzativa 2.-Distanciament	En els exercicis pràctics dels instrumentistes de vent i els exercicis que impliquen la veu, la projecció del so es realitzarà sempre cap a una direcció on no hi haja persones.
123	MESURESESPECÍFIQUESAULA D'INFORMÀTICA			3	1.- Formació/Informació 5.- Senyalització	Es recomana també, el reforç de la neteja i desinfecció després de la utilització de l'aula d'informàtica per l'alumnat (ordinadors compartits: superfície del teclat, del ratolí i de la pantalla). Per a la desinfecció dels principals components compartits de la PVD (teclat, pantalla i ratolí), es podran utilitzar tovallolletes d'alcohol isopropílic al 70%, lliscant-les sobre la superfície d'aquests elements amb delicadesa, o bé el mateix producte químic amb base alcohol fàcilment evaporable, en esprai o en forma líquida aplicada en un drap de cotó, de microfibra o de qualsevol material que no deixe residus. L'aplicació no serà de manera directa i s'evitarà la humitat en qualsevol clivella.
124				3	6.- Protecció individual 2.- Distanciament 3.- Barreres Físiques	Realització d'intervencions o proves orals: Utilització de màscares tant per a estudiants com professorat en tot moment. Durant la realització de les intervencions o proves orals en les quals no siga possible l'ús de màscara, s'haurà de garantir entre els participants una distància de seguretat ampliada o s'haurà d'utilitzar barreres físiques tipus mampares.
125	MESURES ESPECÍFIQUESPERA LA REALITZACIÓD'ACTIVITATSO PROVES			3	14.- Organitzativa	Realització d'activitats i proves a paper: No es podrà compartir material entre l'alumnat o amb el personal docent, per la qual cosa l'alumnat que participa ha d'assegurar-se de disposar de tot el necessari per a la realització de les activitats o proves.
126				3	14.- Organitzativa	El lliurament i devolució de les activitats o proves escrites haurà d'organitzar-se de manera que es limite el contacte directe per part de l'alumnat amb el personal empleat públic. Rentada de mans o ús de gels hidroalcohòlics després de la manipulació de folis. En cas de no tindre aquesta possibilitat, es disposarà de guants de protecció.



## ANEXO III. GUIA D'ACTUACIÓ PER A LA GESTIÓ DE LA VULNERABILITAT I EL RISC EN ÀMBITS NO SANITARIS O SOCIO-SANITARIS

Grups vulnerables	Patologia controlada				Patologia descompensada				Comorbiditat ≥ 2 aspectes			
	NR1	NR2	NR3	NR4	NR1	NR2	NR3	NR4	NR1	NR2	NR3	NR4
Exposició laboral												
Malaltia cardiovascular/HTA	1	1	2	2	1	3	3	3	1	3	3	3
Diabetis	1	1	2	2	1	3	3	3	1	3	3	3
Malaltia pulmonar crònica	1	1	2	2	1	3	3	3	1	3	3	3
Malaltia hepàtica crònica severa	1	1	2	2	1	3	3	3	1	3	3	3
Insuficiència renal crònica	1	1	2	2	1	3	3	3	1	3	3	3
Immunodeficiència	1	3	3	3	1	4	4	4	1	4	4	4
Càncer en tractament actiu	1	4	4	4	1	4	4	4	1	4	4	4
Majors de 60 anys	<b>Sense patologia</b>				<b>Patologia controlada</b>				<b>Patologia descompensada</b>			
	1	1	2	2	1	3	3	3	1	4	4	4
Obesitat mòrbida (IMC>40)	<b>Sense patologia afegida</b>				<b>Patologia afegida controlada</b>				<b>Patologia afegida descompensada</b>			
	1	1	2	2	1	3	3	3	1	4	4	4
Embaràs	<b>Sense complicacions ni comorbiditats</b>				<b>Amb complicacions o comorbiditats</b>							
	1	3	3	3	1	4	4	4				

**NR1 (Nivell de risc 1):** Similar a risc comunitari, treball sense contacte amb persones simptomàtiques.

**NR2 (Nivell de risc 2):** Treball amb possibilitat de contacte amb persones simptomàtiques, mantenint la distància de seguretat i sense actuació directa sobre elles.

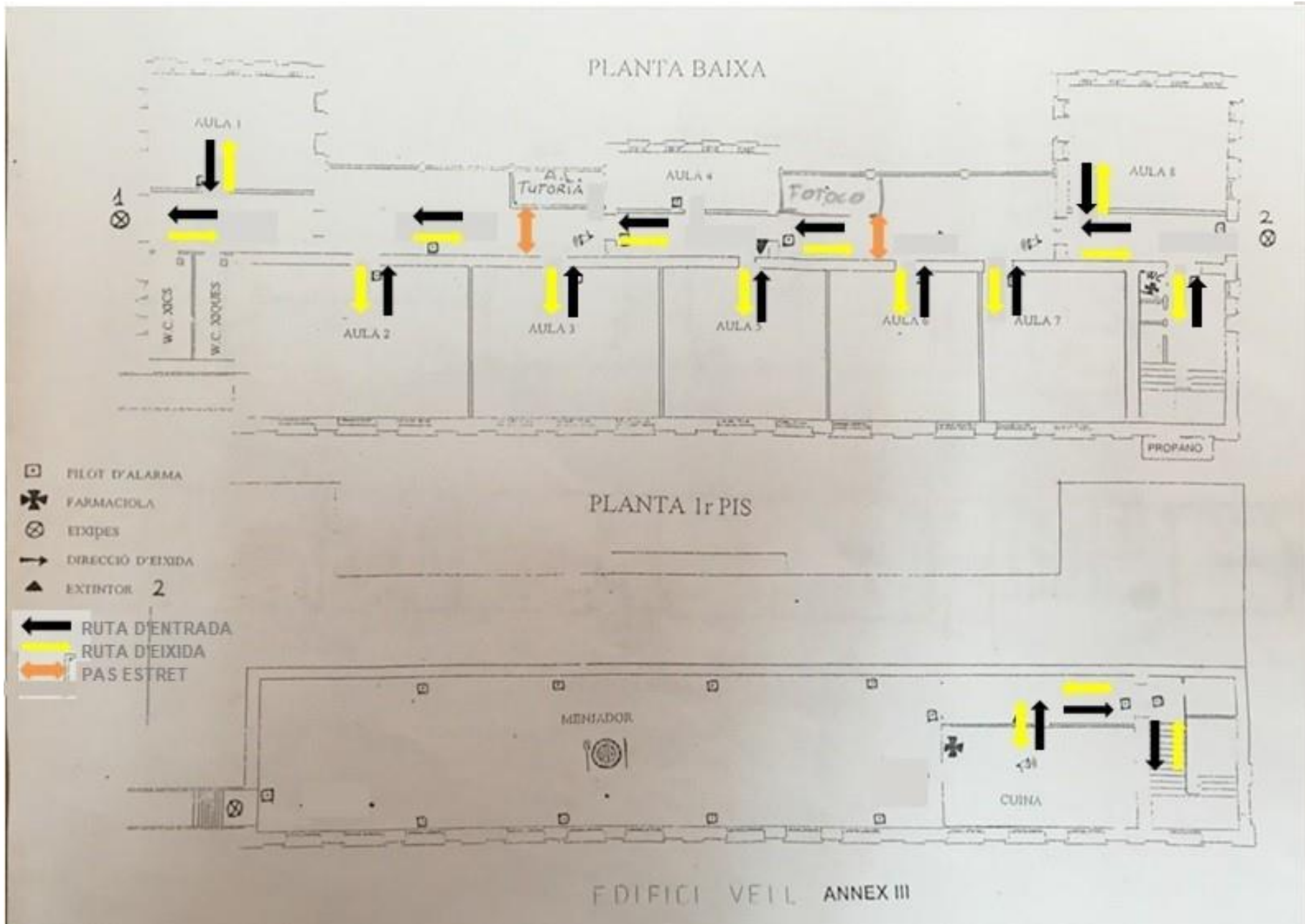
**NR3 (Nivell de risc 3):** Assistència o intervenció directa sobre persones simptomàtiques, amb EPI adequat i sense mantindre la distància de seguretat.

**NR4 (Nivell de risc 4):** Professionals no sanitaris que han de realitzar maniobres generadores d'aerosols a persones COVID+, com per exemple RCP.

1	No precisa ni adaptació ni canvi de lloc, roman en la seua activitat laboral habitual.
2	Continuar activitat laboral. Pot fer tasques amb exposició a persones simptomàtiques amb EPIs adequats.
3	Pot continuar activitat laboral sense contacte amb persones simptomàtiques. Si impossibilitat, tramitar PREL o IT com a Treballador Especialment Sensible.
4	Precisa Canvi de Lloc de treball i, de no ser possible, tramitar PREL o IT com a Treballador Especialment Sensible.

IT: incapacitat temporal. PREL: prestació risc embaràs lactància

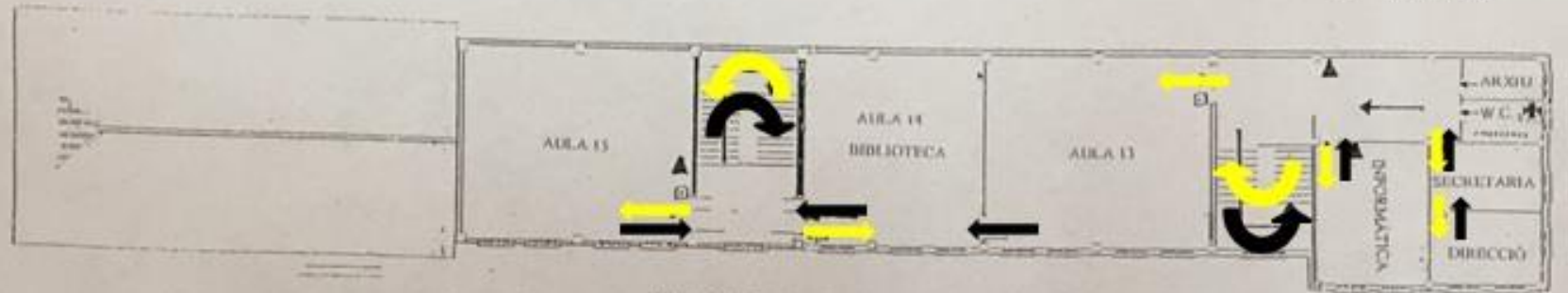
## ANEXO IV. PLÀNOLS



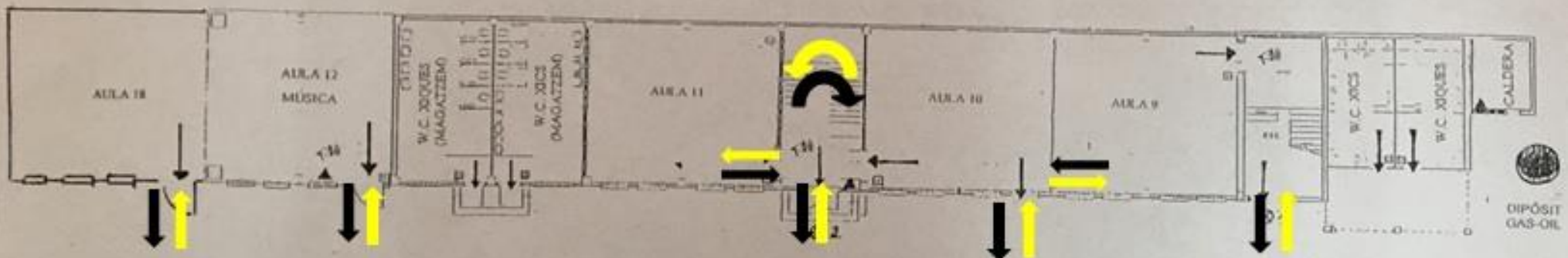


PLANOL EDIFICI NOU ANNEX IV

-  RUTA D'ENTRADA
-  RUTA D'EIXIDA
-  PILOT D'ALARMA
-  FARMACIOLA
-  EIXIDES
-  DIRECCIÓ D'EIXIDA
-  EXTINTOR 7



PLANTA 1r PIS



PLANTA BAIXA