

# PLA D'AUTOPROTECCIÓ

**CEIP"VICENTE FAUBELL ZAPATA"**

C/ Sèquia s/n

12591 La Llosa

12001824@edu.gva.es

Telf/Fax: 962624808

## ÍNDEX

### **1.- ANTECEDENTS LEGALS DE L'AUTOPROTECCIÓ.**

- 1.1.- Generalitats.
- 1.2.- Autoprotecció en centres escolars.

### **2.- JUNTA D'AUTOPROTECCIÓ ESCOLAR.**

- 2.1.- Components.
- 2.2.- Funcions.

### **3.- PLA D'AUTOPROTECCIÓ ESCOLAR.**

- 3.1.- Identificació del centre.
- 3.2.- Emplaçament del Centre.
- 3.3.- Plànol.
- 3.4.- Explicació.
- 3.5.- Risc d'incendi en les activitats dels centres escolars.
- 3.6.- Edifici del Col·legi.
  - Planta Baixa, Plànol i fitxa.
  - Primer Pis, Plànol i fitxa 3 .
  - Subsòl, Plànol i fitxa.
- 3.7.- Mitjans de protecció externs.

### **4.- PLA D'EMERGÈNCIES I EVACUACIÓ.**

- 4.1.- Consignes de cada equip.
  - 4.1.1.- Cap d'intervenció i emergència.
  - 4.1.2.- Equip de primera intervenció.
  - 4.1.3.- Equip de primers auxilis.
  - 4.1.4.- Equip d'evacuació de plantes.
  - 4.1.5.- Equip d'alarma i evacuació.- (Professors).
  - 4.1.6.- Equip de detecció i alerta.- (Professors).
  - 4.1.7.- Equip de detecció i alerta.- (Alumnes).
- 4.2.- Pla d'evacuació.
  - 4.2.1.- Planta baixa (Ed. Infantil 1r Cicle).
    - a) Senyal d'alarma.
    - b) Zona de concentració.
    - c) Eixida i revisió de l'edifici.
    - d) Altres dades.

#### 4.2.2.- Primer Pis (2n i 3r Cicle).

- a) Senyal d'alarma.
- b) Zona de concentració.
- c) Eixida i revisió de l'edifici.
- d) Altres dades.

#### 4.2.3.- Subsòl (Menjador).

- a) Senyal d'alarma.
- b) Zona de concentració.
- c) Eixida i revisió de l'edifici.
- d) Altres dades.

### **5.- LEGISLACIÓ SOBRE EXERCICIS PRÀCTICS D'EVACUACIÓ.**

#### **6.- ANNEXOS**

- Instruccions per a la realització d'un simulacre d'evacuació d'emergència en centres escolars.
- Fitxes:
  - Informe d'emergència.
  - Implantació-Control de simulacres dades bàsiques.
  - Implantació-Control de simulacres seqüència temporal.
  - Implantació-Manteniment d'instal·lacions.
  - Implantació directori telefònic.
- Organigrames d'actuació.

## 1.- ANTECEDENTS LEGALS DE L'AUTOPROTECCIÓ.

### 1.1.- Generalitats.

Hi ha nombroses disposicions legals que regulen la protecció contra incendis en establiments públics. Cronològicament han de ressaltar-se el Reglament d'Espectacles Públics de l'any 1935, el Reglament d'Activitats Molestes, Insalubres, Nocives i Perilloses de l'any 1961 i l'Ordenança General d'Higiene i Seguretat en el Treball de 1971.

Posteriorment, a partir de 1974 es van afegir les Ordenances Municipals de nombrosos municipis espanyols: Barcelona, Madrid, València, Alacant, Saragossa, etc.

Totes les disposicions esmentades estableixen els mitjans físics contra incendi que havien d'incorporar-se a les activitats: estructures, sectorització, lluita contra el foc i evacuació.

L'any 1979, després d'alguns sinistres d'importància amb víctimes, es va evidenciar que sovint els mitjans de lluita contra el foc eren consumits per l'incendi perquè els ocupants de l'activitat desconeixien el seu maneig i que les vies d'evacuació eren inútils si s'avisava tard a les persones que havien d'utilitzar-les.

A partir d'això van començar a publicar-se distintes disposicions legals que estableixen l'obligatorietat per als establiments públics de disposar d'un pla d'Autoprotecció o emergència basat en una organització humana que assegurara una utilització òptima dels mitjans tècnics disponibles.

L'article 1 estableix que: "L'acció permanent dels poders públics en matèria de protecció civil, s'orientarà l'estudi i prevenció de les situacions de greu risc, catàstrofe o calamitat pública i a la protecció i socors de persones i béns en els casos en què les dites situacions es produeixen.

Els articles 5 i 6 de la Llei enuncien que: "El Govern establirà un catàleg de les activitats de tot tipus que puguin donar origen a una situació d'emergència, així com dels centres, establiments i dependències en què aquelles es realitzen".

"Els titulars dels centres, establiments i dependències o mitjans anàlegs dedicats a les activitats compreses en l'indicat catàleg, estaran obligats a establir les mesures de seguretat i prevenció en matèria de Protecció Civil que reglamentàriament es determinen".

"Els centres, establiments i dependències a què es refereix l'article precedent disposaran d'un sistema d'Autoprotecció, dotat amb els seus propis recursos, i del corresponent Pla d'Emergència per a accions de prevenció de risc, alarma, evacuació i socors".

Amb referència als centres d'educació l'article quart estableix que: "Els centres d'ensenyança desenvoluparan entre els alumnes, activitats que s'encaminen a l'èxit dels fins exposats en l'apartat anterior".

Entre les disposicions aparegudes han de destacar-se:

- **Orde de 25 de setembre de 1979** (BOE de 20 d'octubre) sobre prevenció d'incendis en establiments turístics.
- **Orde de 24 d'octubre de 1979** (BOE de 7 de novembre) sobre Protecció Antincendis en els Establiments Sanitaris.
- **Reial Decret de 27 d'agost de 1982** (BOE de 6 de juliol) sobre Reglament General de Policia d'Espectacles Públics i Activitats Recreatives).
- **Reial Decret de 10 d'abril de 1981** (BOE de 18 i 19 de novembre) pel qual s'aprova la Norma Bàsica NBE-CPI-81, modificat en Reial Decret de 25 de Juny de 1982 (BOE de 21 de juliol).
- **Orde de 13 de novembre de 1984** (BOE de 17 de novembre) sobre exercicis pràctics d'evacuació d'emergència en centres públics de EGB, Batxillerat i Formació Professional.
- **Orde de 29 de novembre de 1984**, del Ministeri de l'Interior, per la qual s'aprova el Manual d'Autoprotecció per al desenvolupament del Pla d'Emergència contra incendis i d'Evacuació en Locals i Edificis.
- **Llei 2/1985, de 21 de gener** (BOE de 25 de gener) sobre protecció civil que contempla d'una forma global la necessitat i obligatorietat que les activitats disposen d'un pla d'Autoprotecció.
- **Orde de 31 de gener de 1995**, de la Conselleria d'Educació i Ciència, sobre Autoprotecció de centres d'Educació Infantil, Primària, Secundària i Ensenyances de Règim Especial, dependents de la Generalitat Valenciana.
- **Llei 31/1995** de prevenció de Riscos Laborals.
- **Decret 123/2001, de 10 de juliol**, del Govern Valencià, pel qual s'aprova el Reglament dels Serveis de Prevenció de Riscos Laborals en l'àmbit de l'administració de la Generalitat Valenciana i els seus organismes autònoms.
- **Orde de 18 de juny del 2002**, de la Conselleria de Cultura i Educació, per la qual es desenvolupa l'estructura del Serveis de Prevenció de Riscos Laborals del Sector Docent.
- **Llei 9/2002** de 12 de desembre, de Protecció Civil i Gestió d'Emergències de la Generalitat Valenciana.

## **1.2.- Autoprotecció en centres escolars.**

L'etapa educativa de les persones, confereix a les mateixes un bagatge cultural i intel·lectual que marca en bona part la seua actitud davant de les situacions de la resta de la seua vida.

Des de la més primerenca edat, l'individu es troba sotmès a una sèrie de riscos en un ambient agressiu, enfront dels quals se li ha d'educar, ja que, en cas d'actualitzar-se, la seua pròpia seguretat personal depèn de les decisions que en eixe moment es prenen.

L'electricitat, el foc, inundació, els productes químics i molts altres riscos són elements amb què ha de conviure i als que ha d'utilitzar amb cura, coneixent els riscos derivats d'una manipulació incorrecta i les normes d'actuació en cas d'emergència.

Est és l'origen de l'Autoprotecció i els coneixements precisos han de ser impartits en la infància pels pares i en l'etapa escolar pels mestres, de forma paral·lela als coneixements de les utilitats de les dites energies o productes.

L'Orde de 13 de novembre de 1984 del Ministre d'Educació i Ciència que s'adjunta en l'Annex I, ve a desenvolupar l'obligatorietat d'implantar en els Centres Escolars un dels aspectes fonamentals de l'Autoprotecció: l'evacuació general de l'edifici.

## **2.- JUNTA D'AUTOPROTECCIÓ ESCOLAR.**

### **2.1.- Components.**

En la sessió del Consell Escolar del dia 29 de juny del 2006, en el punt tres de l'Orde del Dia es va tractar la Constitució d'una Junta d'Autoprotecció Escolar.

En el mencionat punt es va acordar que formaren part de la Junta d'Autoprotecció els membres següents:

- Director/a
- Secretària/i.
- Representant de Professors
- Representant de pares d'alumnes
- Representant de pares d'alumnes

### **2.2.- Funcions.**

Les seues funcions se centraran en el camp de la prevenció i protecció escolar, tenint com a missió aconseguir la màxima seguretat possible en el centre escolar, per mitjà de la posada en pràctica i realització dels objectius base de l'Autoprotecció, com són:

- Aconseguir les condicions màximes de seguretat física en l'edifici del col·legi, i garantir la seguretat de tots els seus ocupants per mitjà de la realització, implantació i control del "Pla d'Autoprotecció Escolar".
- Desenvolupar, d'una manera pràctica, els fins anteriors per mitjà de la celebració de les jornades d'Autoprotecció.

**3.- PLA D'AUTOPROTECCIÓ ESCOLAR.****3.1.- Identificació del centre.**

CODI.	<b>12001824 (1)</b>
NOM DEL CENTRE.	<b>VICENTE FAUBELL ZAPATA</b>
DOMICILI.	<b>C/ Sèquia, S/N</b>
MUNICIPI.	<b>La Llosa</b>
PROVÍNCIA.	<b>Castelló</b>
NÚM. TELÈFON.	<b>96 2624808</b>
NÚM. ALUMNES.	<b>76</b>
NÚM. DOCENTS.	<b>8</b>
NÚM. DOCENTS ITINERANTS	<b>4</b>

**3.2.-Emplaçament.****- EDIFICIS DOCENTS.**

**Edifici d'Educació Infantil – Primària**      Alçada.-      **8'5 m.**  
Superfície total      **3.693 m<sup>2</sup>**

**- OCUPACIÓ.**

- NOMÉS DOCENT.- S(\*)      MIXTA:      N(\*)      AMB VIVENDES.- N(\*)  
AMB INDÚSTRIA.- N(\*)  
AMB COMERÇ.- N(\*)

**- VIES PÚBLIQUES AL VOLTANT DEL CENTRE.**

- C/ Sèquia (Est)      Amplària.- **6 m.**  
- C/ Circumval·lació (Sud-oest)      Amplària.- **9 m.**  
- C/ Almenara (Oest)      Amplària.- **6,5 m.**  
- C/ Del mar (Nord)      Amplària.- **7 m.**

**- HI HA INDÚSTRIES EN LA ZONA QUE REPRESENTEN UN PERILL:  
N(\*)**

**- PER QUÈ?.- Perquè no poden qualificar-se com perilloses els magatzems  
de productes agrícoles**

**- BOMBERS:**

**- QUILOMETRES AL PARC MÉS PRÒXIM (3): NULES      14 Km.  
SAGUNT      12 Km.**

**- PODEN ACOSTAR-SE ALS EDIFICIS (3) : S(\*)**

**- NÚM. DE HIDRANTS AL VOLTANT DE L'EDIFICI (4): 0**



**- DISTÀNCIA AL MÉS PRÒXIM (4): 0 m.**

(\*Es consignarà "S" si la resposta és afirmativa i "N" si és negativa.

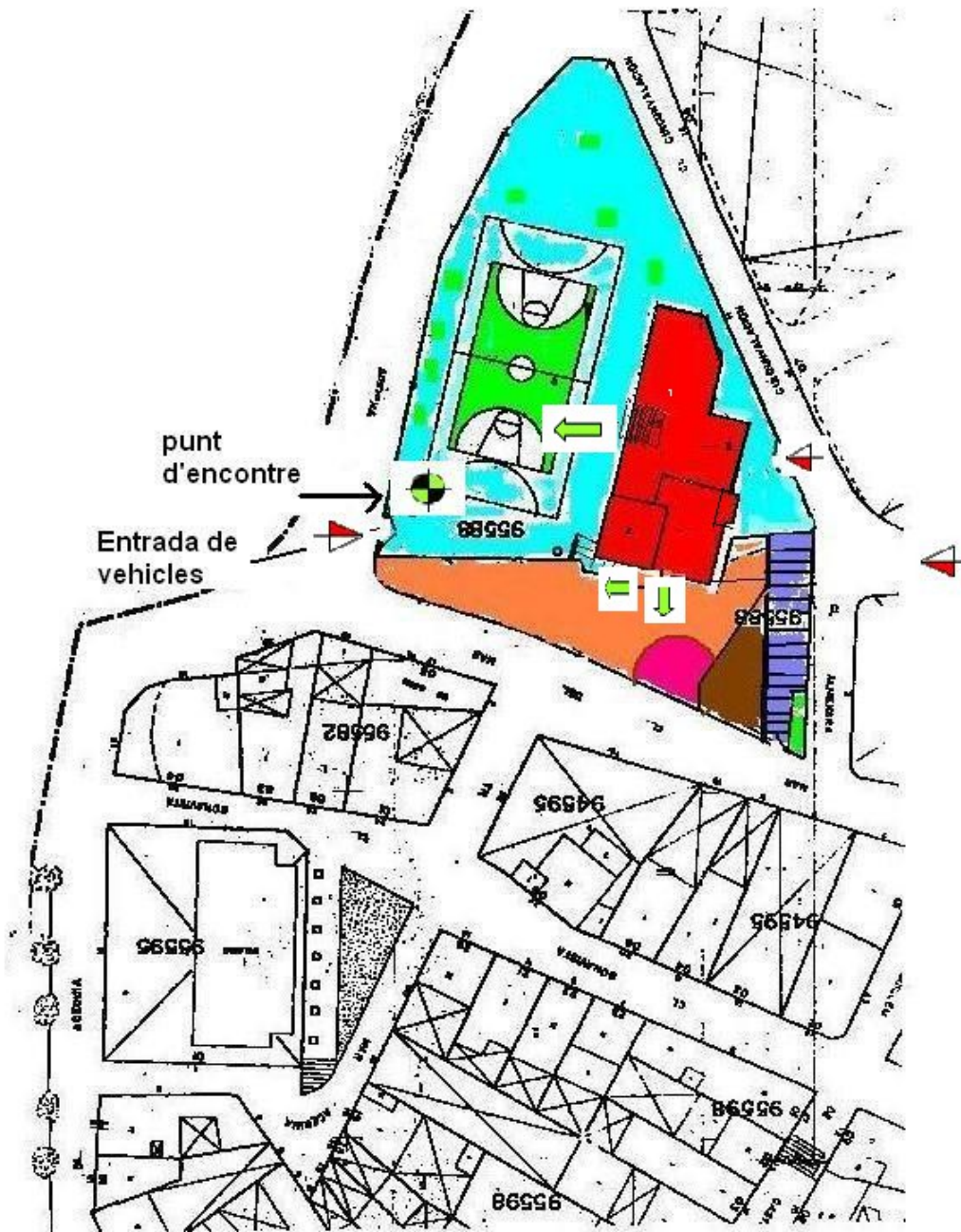
(1)Segons la codificació utilitzada per la Conselleria de d'Educació

(2)Cuidadores del Menjador Escolar.

(3)Preguntar als Bombers.

(4)Preguntar al Tècnic Municipal.

**3.3.- Plànol.**



3.4.- Explicació.

El Col·legi Públic "Vicente Faubell Zapata" està situat al sud al extrem del nucli urbà de la Llosa, en la vessant Sud-est del Turó en que està construït el poble.

El **solar total de l'escola** està limitat pel Nord amb el carrer "del Mar", pel Sud-oest amb el carrer "Circumval·lació", per l'Oest amb el carrer "Almenara" i per l'Est amb el carrer "Sèquia"; obtenint una forma trapezoïdal.

Els accessos a aquest solar són els següents:

- Accés Oest (circumval·lació): Porta de 2 fulles metàl·lics de **5 m.** d'amplària.
- Accés Est (Sèquia): Porta de 2 fulles metàl·lics de **3 m.** d'amplària.
- Accés nord (del Mar): Porta de 1 fulla metàl·lica de 0,70 m. d'amplària, per la qual s'accedeix al pati mitjançant un escalinata descendent, amb un desnivell de 4 m. que és la que s'utilitza habitualment

Hi ha un desnivell des de la part inferior a la porta superior; tant que des del carrer "Sèquia" fins al carrer "del Mar" s'ascendeixen fins quasi 8 metres.

D'altra banda, en la contornada del centre no hi ha cap empresa dedicada a activitats industrials amb risc notable,

En el pla i les fitxes es detallen: la situació del Col·legi en el nucli urbà i les característiques del mateix així com les preses d'aigua per al reg.

L'altura dels edifici és la següent:

- Part Sud: 8'5 m.
- Part nord 6 m
- Part Sud-oest 6 a 8'5

### 3.5.- Risc d'incendi en les activitats dels centres escolars.

Llistat de valors de càrrega tèrmica ponderada d'alguns usos i activitats propis dels centres escolars, confeccionat basant-se en les dades de la Nota Tècnica de Prevenció NTP-37/83, per al càlcul del risc intrínsec d'incendi, segons apèndix IV de la Norma Bàsica d'Edificació NBE-CPI-82.

UTILITZACIÓ DELS LOCALS	RISC INTRÍNSEC D'INCENDI	
Aules	Baix	1
Biblioteca	Mitjà	5
Lavabos	Baix	1
Dipòsit de Gas-oil	Alt	>8
Gimnàs	Baix	1
Sala de caldera	Alt	>6
Oficines i despatxos	Baix	2

Colors a emprar en plans:

NIVELLS DE RISC INTRÍNSEC	COLOR
BAIX	Sense pintar
MITJA	Groc
ALT	Roig

### 3.6.- Edifici.

Situat en la zona sud-est del poble, està format per 2 plantes, i subsòl, amb 2 accessos a la primera planta; u al Nord a ras de terra i l'accés amb una porta de 2 fulles metàl·lics d'1,60 m. d'amplària, i per l'Est amb una gran escalinata de 14 escalons i al final una Porta doble de 2 fulles metàl·lics cada una de 90 m. d'amplària, total de espai lliure dos accessos lliures de 180 separats per un separador de 18 cm i amb 2 panys i doble forrellat segons s'explica en el pla següent.

L'accés al pati de vehicles es pot realitzar pel Est ,carrer Sèquia, o fins i tot pel Sud-oest, carrer Circumval·lació

La Planta Baixa, es destina els alumnes més xicotets, i la Primera Planta als més majors, repartint-se cada curs els grups segons aquest criteri. El subsòl està habilitat com a Gimnàs els dies de pluja.

- **Planta Baixa**

**(Ed. Infantil, 1r Cicle, Biblioteca, aula informàtica, sala mestres, fotocopiadora i WC).**

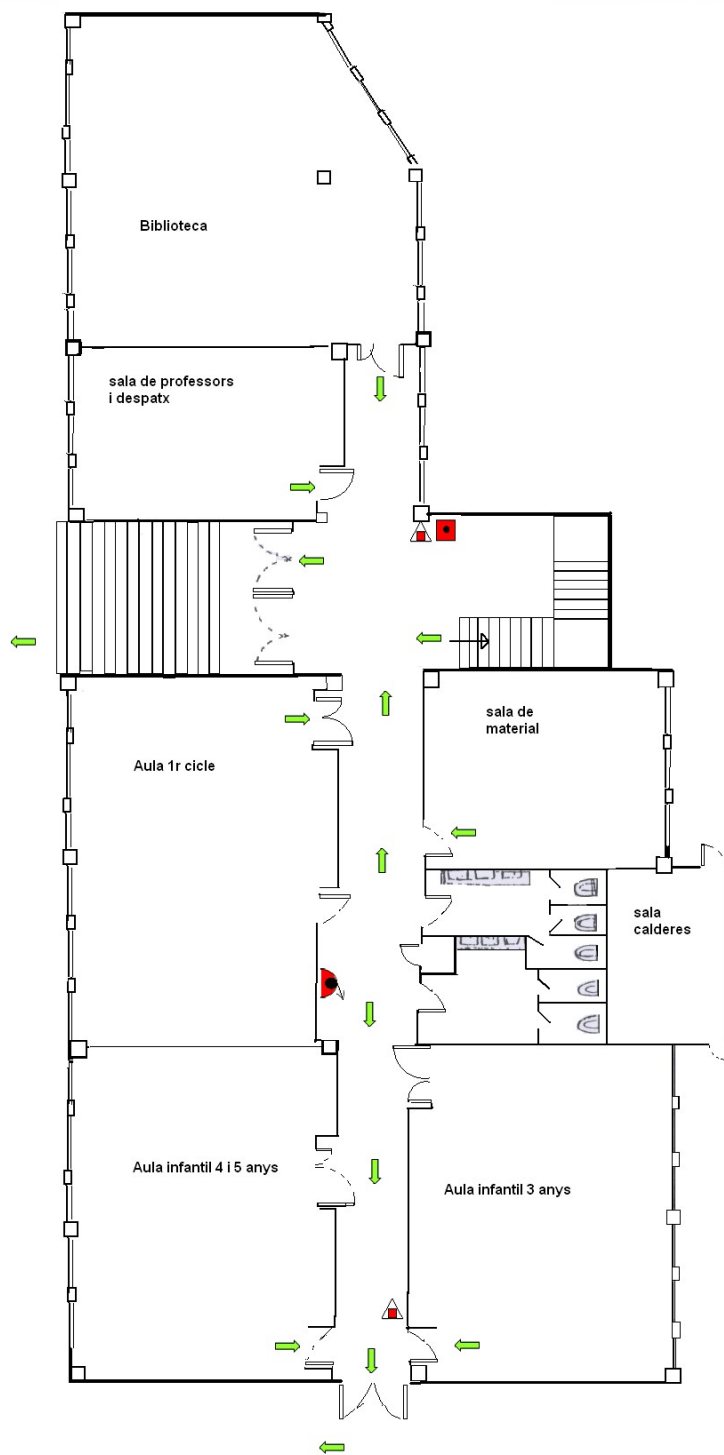
Qualificat de Baix Risc, està destinat a la docència de l'etapa d'Educació Infantil, i 1r cicle on s'imparteix a 3 grups de 5 cursos, amb edats des dels 3 fins als 7 anys.

Les activitats que es realitzen, els mitjans d'evacuació i altres dades apareixen reflectits en la fitxa corresponent.

Hi ha 2 accessos a la primera planta; u al Nord a ras de terra i l'accés amb una porta de 2 fulles metàl·lics d'1 m. d'amplària total 2 m, i per l'Est amb una gran escalinata de 14 escalons i al final una Porta doble de 2 fulles metàl·lics cada una de 90 cm. d'amplària total 360 cm dividit en dos parts, amb panys i doble forrellat segons s'explica en el pla següent.

L'alçada màxima de l'edifici és de 8,5 metres, i disposa de sistema de calefacció central, estant situada la caldera en un habitació adossat al Oest del edifici.

Adossat a la planta baixa, en la part Oest, es troba la sala de Caldera de la calefacció central, i fora de la mateixa i soterrat davall el sòl del pati, el dipòsit de combustible (considerat d'alt risc), disposant d'1 extintor.



## FITXA

(OMPLIR UNA FITXA PER PLANTA)

**IDENTIFICACIÓ.****Planta baixa.**SUPERFÍCIE APROX. 375 m<sup>2</sup>**ACTIVITATS.**

<b>Espai</b>	<b>Superfície total</b>	<b>Ocupació màxima</b>	<b>Risc (2)</b>
3 Aules	165	75	Baix
Biblioteca	70	25	Baix
WC	15		Baix
Sala de fotocopiadora i materials	27		Baix
Passadís	63		Baix
Despatx, sala professors	28		Baix

**MITJANS D'EVACUACIÓ. (1)**

<b>Planta</b>	<b>Ocupació màxima de la planta</b>	<b>Eixides / Escales a l'exterior</b>	<b>Suma d'amples</b>	<b>Oposades</b>	<b>Obertura en sentit d'evacuació</b>
BAIXA	100	2	5,60	NO	SI

**ALTRES MITJANS EN LA PLANTA.**

Detecció automàtica	<b>NO</b>	Megafonia	<b>NO</b>
Alarma o Sirena	<b>SI</b>	Polsadors	<b>NO</b>
NÚM. Extintors	<b>2</b>	Boques d'incendi	<b>1</b>
Símbols senyalització	<b>SI</b>	Il·luminació d'emergència	<b>SI</b>
Farmaciola	<b>1</b>		

(\*)Es consignarà "SI" si la resposta és afirmativa i "NO" si és negativa.

(1)Indicar activitat: aules escolars, laboratori química, menjador, etc....

(2)(Alt, Mitjà, Baix).

- **Primera Planta. (2n cicle, 3r Cicle, aula de reforços aula de E.E WC).**

S'accedeix a ell amb una escala des de la part frontal del accés Est, no hi ha altre accés des de l'exterior, creem que hauria d'haver un accés d'emergència al exterior.

Les amplàries de l'accés són les següents:

L'accés a la planta 1a, es realitza per unes escales de 2 m d'ample, tres trams en angle recte separats per tres descansos i en ella s'ubiquen les aules relacionades al principi del apartat.

Les activitats, els mitjans d'evacuació i altres mitjans de la planta van exposats en el fulla annexa.

Per a accedir al primer pis es compta amb les portes següents de la Planta Baixa.

El risc del Mòdul és baix.

Annex i independent als lavabos i en la planta baixa, açò és, en el seu costat Oest es troba la sala de calderes i el dipòsit de combustible, considerats de risc alt.

L'alçària de l'edifici és de 8,50 m.





## FITXA

(OMPLIR UNA FITXA PER PLANTA)

## IDENTIFICACIÓ.

**Planta primera**SUPERFÍCIE APROX 220 m<sup>2</sup>

## ACTIVITATS.

<b>Espai</b>	<b>Superfície total</b>	<b>Ocupació màxima</b>	<b>Riscs (²)</b>
2 Aules	120	50	Baix
Aula Especialistes	26	20	Baix
Accessos	31		Baix
Aula Pedagogia Terapèutica	26	6	Baix
WC	15		Baix

## MITJANS D'EVACUACIÓ. (1)

<b>Planta</b>	<b>Ocupació màxima de la planta</b>	<b>Eixides / Escalles al interior</b>	<b>Suma d'amples</b>	<b>Oposades</b>	<b>Obertura en sentit d'evacuació</b>
PRIMERA	76	1	2	NO	No hi ha portes

## ALTRES MITJANS EN LA PLANTA.

Detecció automàtica	<b>NO</b>	Megafonia	<b>NO</b>
Alarma o Sirena	<b>SI</b>	Polsadors	<b>NO</b>
NÚM. Extintors	<b>1</b>	Boques d'incendi	<b>0</b>
Símbols senyalització	<b>SI</b>	Il·luminació d'emergència	<b>SI</b>
Farmaciola	<b>NO</b>		

(\*)Es consignarà "SI" si la resposta és afirmativa i "NO" si és negativa.

(1)Indicar activitat: aules escolars, laboratori química, menjador, etc....

(2)(Alt, Mitjà, Baix).

- **Subsòl.**

**A) Menjador.**

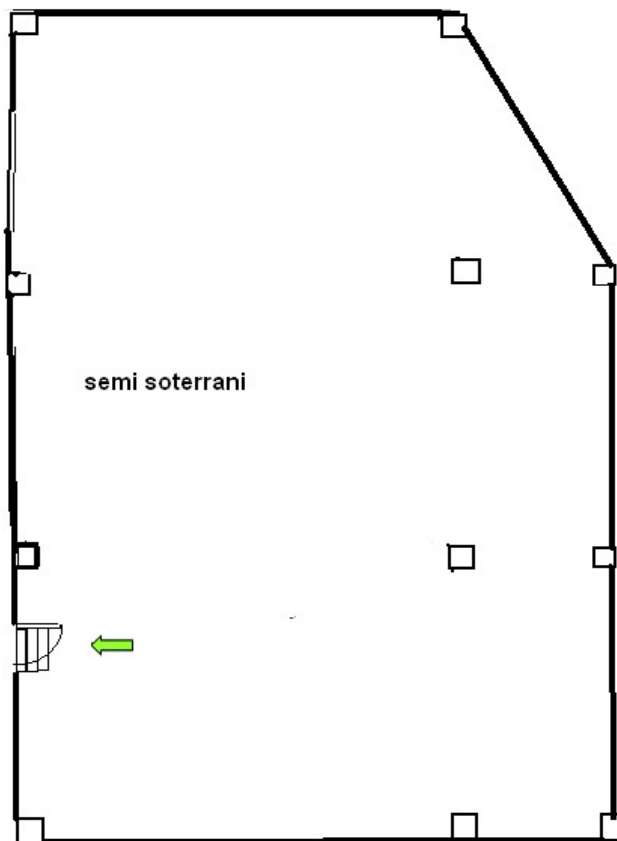
S'accedeix per una porta amb rampa, des del pati per la part Est de l'edifici.

Existeix també vora la porta unes finestres amb reixa de fil d'aram amb cristalls de doble fulla corredora a l'altura del pati i amplària aproximada de 2 m que dóna accés a la pista esportiva del costat Est i al carrer Circumval·lació.

La capacitat és per a 60 comensals i el servei és de càtering, per la qual cosa, el menjador no compta amb cuina.

Aquest menjador prové del tancament del subsòl format pels pilars i fonamentació de l'edifici principal, resultant del desnivell del solar.

En el full adjunt es troben detallades les activitats, els mitjans d'evacuació i altres aspectes d'esta planta.















































































































































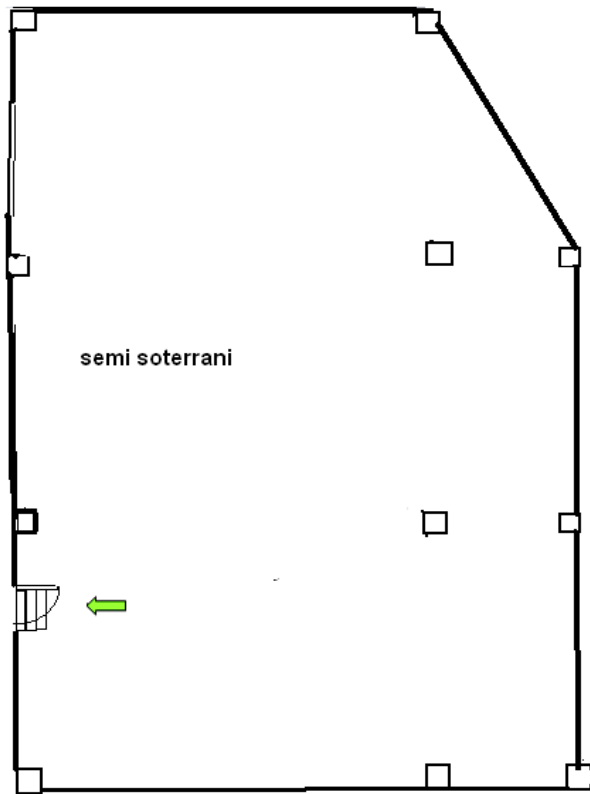
















































































































































































































































































































































































































































































































































































































































































































































































































































































































































































































































































































































































































































































































































































































































































































































































































































































































































































































































































































































































































































































































































































































































































IMPLANTACIÓ  
DIRECTORI TELEFÒNIC









































































































































































