

BUENAS PRÁCTICAS INCLUSIVAS

# THE COMMONWEAL SCHOOL



Swindon (UK)

# AGRADECIMIENTOS

*Gracias a Irene Távora Martínez*

*y al SEND Team del centro*

*The Commonweal School*

*“Todos los docentes son especialistas  
en necesidades educativas especiales”.*

# NOTAS DE LA AUTORA

Este documento es fruto de una actividad realizada en el seminario “Cómo crear la escuela inclusiva” organizado por maestras de Educación Especial (en adelante EE).

Dentro de la amplia gama de temas sobre inclusión educativa, se priorizó el cambio del rol de los maestros de EE como personal de apoyo a la inclusión. Para ello, consideramos conveniente el intercambio de experiencias con centros de nuestra comunidad y de otros países.

Este trabajo ha sido desarrollado gracias a las redes sociales y las posibilidades de comunicación que la tecnología nos ofrece. Visitamos la página web del centro y leímos sus documentos, los cuales han sido traducidos para transcribir en estas páginas. Además, contactamos con docentes del centro para plantear dudas después de las lecturas y que se recoge a modo de entrevista en el último capítulo. Cabe destacar la buena disponibilidad del personal a atendernos.

*The Commonwealth School* ha sido elegido porque es una academia con especialidad en artes escénicas; además de ser una reconocida institución por la política inclusiva que desarrolla. Su plan de estudios estimula la creatividad y el talento de cada uno de sus estudiantes. Estos valores se ven reflejados en el siguiente enunciado: “creemos que a todos los estudiantes se les debe dar la oportunidad de aumentar su autoestima, fomentar una autoestima positiva y, a través de experiencias creativas, trabajar de manera activa y constructiva con los demás”.

En relación a ello, el centro obtuvo el premio *SEND Inclusion Award* en 2015. Este certificado supone un reconocimiento a la provisión excepcional de profesionales de la EE en las escuela.

El lector debe conocer que la estructura de los recursos personales es diferente a la del sistema educativo español. Los centros escolares *State School* son de carácter público y los *Public School* son de gestión privada. *The Commonwealth School* es una escuela pública cuya fuente económica es el Estado. La gestión de los recursos económicos y personales está estrechamente unida, ya que los equipos directivos pueden elegir con la financiación a qué profesionales contratar en función de las necesidades y demandas de la comunidad educativa.

En este documento se recoge la información obtenida y analizada en el seminario. La idea de publicarlo es difundir las buenas prácticas inclusivas entre los maestros que nos enfrentamos (afortunadamente) a esta época de cambios.

La traducción de estos documentos se ha hecho lo más fidedignamente posible a la fuente original. Debo señalar que mi dominio del idioma no es fluido y, por tanto, puede haber fallos en la traducción que espero que el lector pueda disculpar



Imagen del blog *Construyendo la escuela inclusiva*.

## CAPÍTULO 1

# VISITA PEDAGÓGICA: THE COMMONWEAL SCHOOL



The Commonwealth School es un centro público ubicado en Swindon, United Kingdom.

# Plan de accesibilidad

---

## Glosario

---

1. SEND: *Special Education Needs and Disabilities* o necesidades educativas especiales y discapacidades.
2. #forthegoodofall: por el bien de todos.



Fuente: <http://www.commonweal.co.uk/send/>

En The Commonweal School, nuestro objetivo es ser inclusivos y ofrecer un enfoque centrado en el estudiante. Nos esforzamos por garantizar la igualdad de oportunidades para todos nuestros alumnos para que puedan alcanzar su potencial, aprender lo mejor que puedan y convertirse en personas bien integradas.

Las opiniones de nuestros estudiantes y sus padres son de gran importancia para nosotros. Siempre intentamos escucharlos y trabajar juntos para brindarles a los estudiantes las herramientas que necesitan en un camino hacia futuras aspiraciones.

Lo que hace que este trabajo sea tan gratificante es la interacción diaria con los estudiantes que apoyamos y que somos parte de su viaje. Todo lo que hacemos es sobre la crianza y el desarrollo de nuestros estudiantes SEND para alcanzar su máximo potencial. Los estudiantes con SEND salen de The Commonweal School con las herramientas y la confianza que necesitan para enfrentar los próximos pasos de su viaje.

### **1.1 Filosofía**

Todos los miembros del personal, junto con las autoridades, (Consejo de Administración) tienen una responsabilidad de asegurar que cada estudiante tenga la misma oportunidad de alcanzar su máximo potencial

En todos los aspectos del currículum. Los estudiantes tienen derecho a un plan de estudios amplio y equilibrado (tanto académicamente y socialmente), incluido el Plan de estudios nacional (que incorpora la provisión personalizada), y su progreso relativo será registrado, valorado y revisado.

### **1.2 Definición de Necesidades Educativas Especiales y Discapacidad (SEND por sus siglas en inglés)**

Los estudiantes tienen necesidades educativas especiales si tienen dificultades para acceder al plan de estudios, a corto plazo o más a largo plazo, lo que exige la provisión de educación especial para ellos.

Los estudiantes tienen dificultades para acceder al plan de estudios si:

- Tienen dificultades significativas en el aprendizaje en comparación con la mayoría de los niños del mismo años.

- Tienen una discapacidad, que les impide o les impide hacer uso de las instalaciones educativas.

También reconocemos que los estudiantes que tienen dificultades para acceder al plan de estudios también pueden tener un don o talento particular.

La provisión de educación especial puede solicitarla el personal docente cuando los estudiantes no logran avances adecuados, a pesar de haber tenido acceso a un programa diferenciado. Los padres y el personal debe ser informado de que el niño tiene necesidades educativas especiales y que precisa de una provisión de recursos adicionales.

La falta de progreso adecuado puede ser indicado por:

- Poco o ningún progreso a pesar del uso de enfoques de enseñanza específicos y una diferenciación del plan de estudios.
- Trabajar a niveles significativamente por debajo de las expectativas de edad, particularmente en alfabetización o matemáticas.
- Presentar dificultades emocionales y / o de comportamiento persistentes.
- Las deficiencias sensoriales o físicas que dificultan el progreso en los aprendizajes a pesar de la provisión de ayudas o equipos materiales adecuados y singulares.

- Mala comunicación o interacción, que requieren adaptaciones específicas para acceder aprendizaje.

### 1.3 El apoyo curricular se logra aplicando el siguiente protocolo:

1. Identificar y evaluar las necesidades individuales de los estudiantes.
2. Asegurar que los padres entiendan el proceso e involucrarlos en el plan de apoyo.
3. Informar de las necesidades de los estudiantes a todos los miembros apropiados del personal docente.
4. Proporcionar un currículo adecuado, teniendo en cuenta:
  - Currículo nacional y programas de examen.
  - Continuidad y progresión.
5. Entregar un currículo adecuado, teniendo en cuenta;
  - Materiales didácticos adecuados
  - Estrategias docentes efectivas y diferenciadas.
  - Un ambiente de aprendizaje de apoyo.
  - Fomentando una autoimagen positiva.
6. Proporcionar apoyo de aprendizaje a través de:
  - Desarrollo curricular
  - Enseñanza de apoyo
  - Entrenamiento a medida

- Planes de desarrollo departamental

7. Colaboración de agentes externos cuando sea necesario y apropiado.
8. Realizar un seguimiento del progreso individual y hacer revisiones.
9. Alentar a los estudiantes y padres de estudiantes con SEND a participar activamente en todos procesos de toma de decisiones y contribuyendo a la evaluación de sus necesidades. Participación activa en reuniones y durante el proceso de transición.
10. Hacer informes periódicos a la Administración Educativa sobre temas de SEND para crear conciencia y para solicitar ayuda en la implementación de procesos y procedimientos.
11. Coordinación entre asistentes de docencia y profesores.

**Figura 1.1** Video *Stop The "R" word*



Acceso al video  
*Stop The "R" word*  
escaneando el código Qr.

Video de sensibilización sobre el inadecuado uso de la palabra "retraso" (*retarded*). Acceso al video a través del enlace.

<https://www.youtube.com/watch?v=RGR82fkQto>

# Recursos personales

## Glosario

1. **Gobernadores del Consejo Administrativo:** grupo compuesto por profesores, padres y maestros jubilados. Sería el equivalente al Consejo Escolar.
2. **SENDco:** coordinador del departamento de Necesidades Educativas Especiales y Discapacidad. En Inglaterra, cada asignatura está compuesta por un equipo de docentes especializados en ella y que está coordinados mediante un Director de departamento.
3. **Asistente de docencia:** equivalente a nuestros auxiliares educativos (educadores) o maestros de apoyo.
4. **Hoja de Perfil del Alumnado:** podemos traducirlo como "Plan de Actuación Personalizada".
5. Todos los docentes son especialistas en necesidades educativas especiales.



WASP Sports Partnership Commonweal School Satellite Club. Fuente: <http://www.activepartnerships.org>

### 2.1 Equipo SEND

El equipo SEND está formado por un SENCO, un Asistente SENCO y un Maestro de SEND, que gestionará un equipo de personal adecuadamente calificado para satisfacer las necesidades de los estudiantes. Los SENCO supervisan a todo el alumnado.

### 2.2 Funciones y responsabilidades

Se dan los roles y responsabilidades del personal escolar con respecto a las necesidades educativas especiales.

Están de acuerdo con las directrices del Código de práctica (2014) y el trabajo escolar.

**Equipo directivo:**

- En coordinación con el Director, los Gobernadores tienen la responsabilidad de decidir la política general de la escuela y el enfoque para satisfacer las necesidades de los estudiantes con SEND.
- El Director debe establecer objetivos y prioridades en el plan de desarrollo escolar (concreción curricular) que tenga en cuenta los ritmos de aprendizaje del alumnado que presenta SEND.
- Seguimiento de la política inclusiva a través de los procedimientos de auto-evaluación de la escuela.
- Todos los gobernadores están informados de la provisión de la escuela, incluidos el equipo y el personal.
- Informar anualmente a los padres sobre la política de la escuela a través del sitio web.
- Responsable de supervisar los asuntos presupuestarios.
- Designará un gobernador responsable del departamento SEND.

**El Consejo de Administración SEND:**

- Gestiona y organiza la provisión de necesidades especiales en la escuela en nombre del Equipo Directivo.
- Controla la provisión de recursos personales y materiales singulares, así como el reparto de funciones y responsabilidades entre el equipo SEND.
- Se reúne con el SENCO con frecuencia para obtener información sobre la provisión hecha para alumnos con SEND y realizar un seguimiento de la implementación de esta Política.

- Acuerda con el personal los resultados del seguimiento de la escuela y la evaluación de la provisión hecha para los alumnos con SEND.
- Observa lo que sucede en la escuela dentro y fuera del aula para asegurarse de que los alumnos participen activamente en todos los aspectos de la vida escolar.
- Convoca entrevistas con los padres
- Se mantiene informado de los desarrollos en el ámbito SEND a nivel nacional, local y escolar.

**El director:**

- Gestión diaria de la provisión de recursos para estudiantes con SEND, incluido un presupuesto para apoyar a los estudiantes dentro de los recursos financieros generales de la escuela.
- Informar al órgano de gobierno (administración educativa)
- Además de las mencionadas en el apartado anterior.

**Equipo SEND:**

- Orienta y difunde información.
- Diseña actuaciones de sensibilización sobre los problemas de SEND en toda la escuela.
- Dirige y organiza los asistentes de docencia.
- Detecta e identifica las necesidades educativas del alumnado.
- Se coordina con los alumnos.

- Apoya la enseñanza y el aprendizaje de los alumnos con SEND.
- Realiza un seguimiento con registros precisos de todos los estudiantes con SEND.
- Elabora, revisa y monitorea las Hojas de Perfil del Alumno para aquellos con SEND y otros, según sea necesario.
- Supone un enlace con padres y cuidadores de alumnos con SEND
- Coordina y asesora a otros maestros y personal de apoyo.
- Enlace con escuelas, incluidas las de primaria y secundaria, así como gabinetes externos y otros entornos especializados.
- Ser responsable junto al Equipo Directivo de los recursos especializados y la asignación de fondos de toda la escuela.

#### **Jefe del Departamento:**

- Incluye la alimentación en los planes de Salud a partir del informe del alumno.
- Asegura la provisión y la entrega del currículo apropiado.
- Asegura que los recursos de enseñanza apropiados para estudiantes con SEND estén disponibles.
- Plantea inquietudes individuales de los alumnos al coordinador SEND.
- Responsable ante el Director de la administración de recursos.
- Seguimiento del funcionamiento del departamento SEND.

- Recluta y despliega el Equipo de Apoyo de Aprendizaje de la Escuela, que incluye Asistentes de Docencia.
- Enlace con otros coordinadores SEND tanto a nivel local como nacional.
- Enlace con agentes externos especializados.
- Participa en la preparación del informe SEND, que el director reenvía a la Gobernadores

#### **El resto del profesorado:**

- Diseña estrategias e identificar métodos de acceso diferenciados y apropiados al Currículum, en conjunto con el Jefe del Departamento de Apoyo Curricular.
- Reconoce que la base en el trabajo de cada maestro es el ciclo de planificación, enseñanza y evaluación que tiene en cuenta la amplia gama de capacidades, aptitudes e intereses de los alumnos en sus clases.
- Asegura que las Hojas de Perfil del Alumno sean consideradas en las lecciones.
- Monitorea el progreso de los estudiantes con SEND respecto a las metas y objetivos acordados.
- Conoce los procedimientos de la escuela para SEND.
- Plantea inquietudes individuales de cada alumno al equipo SEND.

### **Asistente de docencia:**

- Apoya a los estudiantes con SEND y la población escolar en general.
- Planifica y entrega programas individualizados cuando sea apropiado.
- Monitorea el progreso respecto objetivos utilizando mapas de provisión de recursos de los alumnos.
- Ayuda con la elaboración de planes individuales para los estudiantes y la hoja de información de apoyo y desarrollo, según sea necesario.
- Contribuye al progreso de la revisión, ya sea en persona o con un informe escrito.
- Trabaja con grupos pequeños dentro o fuera del aula, bajo la dirección del maestro de la clase.
- Apoya a los estudiantes en visitas educativas, según sea necesario.
- Planifica conjuntamente con los maestros.
- Mantiene actualizada la documentación del departamento.
- Asiste a las reuniones.

### **2.3 inclusión**

En la Commonweal School, todos los estudiantes, independientemente de su capacidad, raza, género o necesidad, son respetados y

valorados como individuos. Esto se refleja en la estructura organizativa y curricular de las escuelas y sus sistemas de evaluación y recompensas. Los estudiantes con SEND están integrados e incluidos completamente en la vida de la escuela en su conjunto, incluidas sus actividades sociales y culturales.

La escuela tiene en cuenta:

- Las necesidades, los deberes y los derechos de los estudiantes individuales.
- El alumnado tiene derecho a un entorno eficaz y de apoyo, a una capacitación de calidad constante, a un ambiente de aprendizaje efectivo y asesoramiento de buena calidad.
- La familia y la comunidad deben trabajar juntas.

### **2.4 Seguimiento y evaluación de las actuaciones inclusivas**

En coordinador con el Director, el Departamento elabora un informe anual en el que se incluye el informe anual del gobernador a padres y cuidadores. También el grado de éxito de las actuaciones inclusivas y la implementación. Todo ello evaluado utilizando los siguientes indicadores:

- Comentarios de estudiantes y padres o cuidadores, especialmente en reuniones.
- Observaciones de los profesores sobre la competencia, la confianza y la aceptabilidad social del estudiante.

- Mejoras o progresos medibles u observables de los estudiantes, particularmente en términos de objetivos establecidos, evaluación, pruebas y otros registros realizados cuando corresponda; así como resultados.
- Eficacia del programa y gastos específicos para SEND.
- El Equipo SEND revisa los procedimientos en coordinación con los líderes de las materias y profesionales externos al centro.
- Retroalimentación de los departamentos y agencias externas.
- Número de quejas recibidas.

**Galería 1.1** Ejemplo de lección multinivel de Mrs. Irene Távora.

**Objectif**

➔ **To write a paragraph from memory**

To write a simple paragraph



To write a paragraph including detail







To write a paragraph including 2 or more tenses



Presentación de la actividad con tres objetivos aumentando la complejidad. *Escribe un párrafo de memoria: medalla de bronce si es simple, medalla de plata si incluye detalles y medalla de oro si incluye dos o más tiempos verbales.*

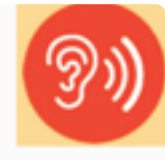
**Galería 1.2** Ejemplo de actividad diseñada con Universal Learning Design, de Mrs Irene Távora.

En Ecuador comemos llapingachos: unas tortitas de patatas con queso. Son deliciosos. Los como dos veces a la semana. Además, comemos las pirañas que viven en el Amazonas. Son muy ricas. Me gusta mucho la piraña. La como dos o tres veces al mes. Juan

En la actividad deben leer, escuchar la lectura, comentar y escribir. Todo indicado con iconos para apoyar la instrucción verbal.

**Galería 1.3** Ejercicio oral con apoyo visual, de Mrs. Irene Távora



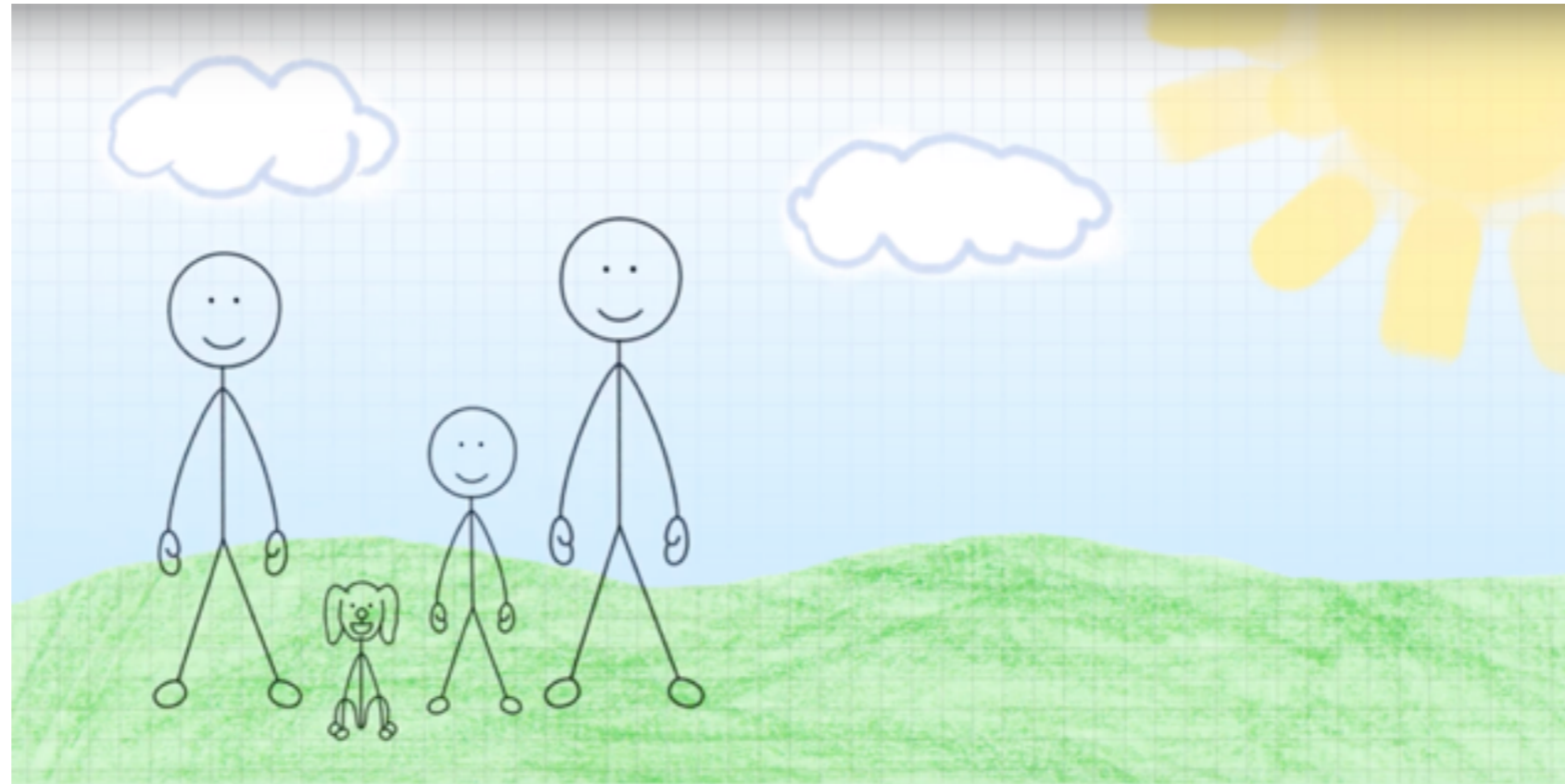
Nombre	Desayuno	Comida	Cena
Tatiana			
Roberto			

El estudiante debe escuchar la conversación entre Tatiana y Roberto y saber de qué hablan.

# Identificación, evaluación y provisión de recursos

## Glosario

1. Respuesta Educativa 1 "aprendizaje diferenciado": enseñanza en programaciones multinivel impartido por todo el equipo docente.
2. Respuesta educativa 2: enseñanza adaptada cuando los estudiantes no han logrado un progreso adecuado según lo establecido por el coordinador SEND.
3. Respuesta educativa 3: cuando los estudiantes no logran un progreso adecuado, a pesar de la disposición adicional en la respuesta educativa 2, la escuela busca el asesoramiento y la participación de servicios de apoyo externos.



*Documental sobre la escolarización del alumnado SEND.*

### 3.1 Identificación

La escuela utiliza la respuesta graduada como se describe en "El código de práctica (2014)". Para ayudar con este proceso, se utilizan una variedad de recursos seleccionados que luego se distribuyen al personal docente.

### Escolarización del alumnado SEND

#### a) Primera fase

Se está en contacto con escuelas infantiles durante todo el año para coordinar la transición entre etapas. Cualquier estudiante identificado con "dificultad de aprendizaje" y que cuente con la

necesidad de asistencia o tenga un plan de EHC es remitido al equipo SEND.

Cuando sea posible, el coordinador SEND asiste a su Revisión Anual para asegurar que se realice una transición sin problemas.

En esta reunión, el miembro calificado relevante del equipo de SEND "se convierte en el líder profesional para el niño con un plan EHC.

La información relevante se difunde al profesorado antes de la transferencia.

#### b) Segunda fase

- Pruebas propias de la etapa educativa que se inicia (KS2)
- Pruebas de lectura, ortografía, escritura.
- Pruebas realizadas por el equipo SEND para identificar las necesidades.
- Observación del personal
- Los miembros del personal consultan con el coordinador SEND si notan que los estudiantes pueden necesitar especialistas
- Ayuda durante el año escolar. Se debe presentar evidencia para esa preocupación, antes de cualquier prueba y / o intervención adicional emprendida. El SENCO podrá solicitar más información.
- Evaluación diagnóstica a realizar por otros profesionales.
- Los padres deben expresar su acuerdo.

### 3.2 Recursos

Enseñar a los estudiantes con SEND es una respuesta de toda la escuela. La base del trabajo de cada maestro es la programación, planificación, enseñanza y evaluación teniendo en cuenta la amplia gama de habilidades, aptitudes e intereses de los alumnos. La mayoría de los estudiantes en la escuela común aprende y progresa a través de estos ritmos de aprendizaje diferenciados.

Se adopta una Respuesta graduada para los estudiantes identificados con SEND. Se proporciona apoyo para permitir que el estudiante logre un progreso adecuado. Se identifican los recursos y se gestionan por el coordinador SEND, pero lo llevará a cabo el personal auxiliar de docencia.

#### Respuestas graduadas

Respuesta educativa 1: enseñanza en programaciones multinivel impartido por todo el equipo docente.

Respuesta educativa 2: enseñanza adaptada cuando los estudiantes no han logrado un progreso adecuado según lo establecido por el coordinador SEND.

Los criterios para el nivel 2 son:

- Puntuaciones de baja alfabetización
- Observaciones de los profesores
- Opiniones del personal de apoyo y de los padres

Las intervenciones pueden incluir:

- Programas de aprendizaje adicionales tales como alfabetización y aritmética.
- Sesiones de grupos más reducidos.
- Grupos / conjuntos de enseñanza apropiados.
- Apoyo grupal de forma regular.
- Sesiones de refuerzo.
- Capacitación adicional del personal.

Respuesta educativa 3: cuando los estudiantes no logran un progreso adecuado, a pesar de la disposición adicional en la respuesta educativa 2 , la escuela busca el asesoramiento y la participación de servicios de apoyo externos.

Se solicita:

- Proporcionar evaluaciones especializadas.
- Asesorar sobre estrategias o materiales de enseñanza.
- Proporcionar apoyo o capacitación a corto plazo para el personal.
- La Hoja de perfil del alumno se revisa y se implementan nuevas estrategias después de la participación del estudiante y de los padres. En caso de que las evaluaciones identifiquen que el estudiante requiere una disposición adicional de forma regular durante un período prolongado, la escuela solicitará recursos adicionales.

Si un estudiante no logra un progreso adecuado, la escuela y/o la familia pueden decidir solicitar que se realice una evaluación psico-pedagógica. Esto puede llevar a que el estudiante reciba un plan de EHC.

El Equipo SEND es responsable, a diario, de proporcionar apoyo y tutoría. Estudiantes con planes de EHC se les asigna una cantidad específica de apoyo como se indica en cada plan individual de EHC.

El proceso de configuración, seguimiento y revisión de objetivos sigue siendo el mismo que en la respuesta educativa 2 y los asistentes de enseñanza están totalmente involucrados.

### **3.3 Hojas de perfil del alumno y comentarios**

Las estrategias que se emplearán en la respuesta educativa 2 y respuesta educativa 3.

Para los estudiantes con planes EHC estarán registrados en el mapa de recursos para el estudiante y en las hojas de seguimiento que reflejan las provisiones adicionales.

El contenido de la Hoja de Información incluye:

- Acceso a la información del acuerdo.
- Estrategias y metodologías de enseñanza a utilizar.
- Provisión de recursos adicionales para desarrollar el plan.

El perfil del alumno se comunica a todo el personal que apoya el aprendizaje del alumno. Las hojas de perfil de los alumnos se revi-

san y actualizan constantemente, pero también es un documento de consulta del personal docente para su planificación de las lecciones. Antes de la revisión, el personal docente devuelve la hoja completada con nuevos objetivos.

### **3.4 Seguimiento continuo del progreso individual**

El seguimiento del progreso individual se completa rigurosamente por The Commonweal School.

### **3.5 Provisión de un currículo apropiado**

A través de sus planes de desarrollo departamental la provisión de recursos para estudiantes con SEND es revisada y evaluada regularmente. Es responsabilidad de los departamentos de The Commonweal School garantizar que los requisitos del Currículo Nacional se cumplen para aquellos estudiantes con SEND en colaboración con el Departamento de Apoyo Curricular.

### **3.6 Provisión de apoyo curricular**

El Departamento de Apoyo Curricular puede ayudar a los departamentos de las diferentes asignaturas de las siguiente manera

#### **a) Desarrollo curricular**

- Planificación con miembros individuales del personal / departamentos.
- Selección / diseño y preparación de materiales adecuados.

- Selección / diseño de estrategias de enseñanza.

#### **b) Apoyo a la enseñanza**

- Esto se logra trabajando en colaboración con un profesor de la asignatura. El coordinador SEND puede asistir para:
- Planificación de programas de trabajo adecuados.
  - Elaboración de materiales relevantes y diferenciados.
  - Docencia individual y en equipo.
  - Ayudar a facilitar una amplia gama de estilos de enseñanza y aprendizaje.
  - Evaluar y revisar lo que se ha logrado.

#### **c) Intervención fuera del aula ordinaria**

Algunos estudiantes con necesidades educativas especiales pueden ser atendidos ocasionalmente en sistema de trabajo uno-a-uno o en sesiones de grupos pequeños o utilizar el soporte tecnológico

La intervención en el aula especial se da en casos excepcionales, de acuerdo con el espíritu de inclusión escolar del centro escolar.

#### **d) Asesoramiento al equipo docente**

- El Equipo SEND proporciona formación al profesorado del centro en períodos de tiempo establecidos de carácter obligatorio.



Acceso al video-documenta sobre la escolarización del alumnado con SEND escaneando el código Qr.

## ESCOLARIZACIÓN DEL ALUMNADO CON SEND

Visualización de documental.

[https://www.youtube.com/watch?time\\_continue=2&v=AnB04nbNCSI](https://www.youtube.com/watch?time_continue=2&v=AnB04nbNCSI)

# Modelos de atención educativa

## Glosario

1. Mainstream: departamento o unidad especial.
2. Plan de Educación y Salud (EHCP): el grado más alto de intervención especializada. Se corresponde con la respuesta educativa 3.



Fuente: <http://www.commonweal.co.uk/send/>

### Mainstream SEND

- Para estudiantes con una variedad de necesidades educativas especiales y discapacidades.
- Un núcleo establecido de apoyo especializado para estudiantes que pueden tener dificultades de aprendizaje moderadas, necesidades de ha-

bla y lenguaje o que están en el espectro autista.

- Se ofrece una variedad de intervenciones dirigidas por estudiantes para estudiantes con SEND

- El apoyo se basa en el apoyo en clase desarrollando tanto las habilidades de los estudiantes como su independencia y confianza.

#### **Discapacidades físicas y SRP (Specialist Resource Provision)**

- Para estudiantes con un Plan de Educación y Salud (EHCP) por presentar Discapacidades Físicas.
- Grupo de 20 alumnos.
- Un equipo de 21 auxiliares docentes especializados.
- Baño especializado e instalaciones de cuidado personal.
- Instalaciones a medida para el cuidado personal, fisioterapia, recuperación de enfermedades y estudio privado.
- La plena integración de los estudiantes en la vida académica y social de la escuela.
- Oportunidades para experimentar una variedad de eventos deportivos especializados y teatrales, tanto a nivel local como nacional.

#### **Dificultades de aprendizaje específicas SRP (Provisión de recursos especializados)**

- Para estudiantes con un Plan de Educación y Salud.
- Grupo de 25 alumnos.
- Un equipo de 15 auxiliares docentes especializados.
- A partir de enero de 2015 nuevo espacio de enseñanza y despacho.

- Integración total en la vida escolar y social de la escuela.
- Programa docente individualizado a partir de Educación Primaria.
- Apoyo en la clase dirigido a mejorar las habilidades y necesidades del estudiante.



Fuente: <http://www.commonweal.co.uk/send/>

# Entrevista

Alison Merk, Assistant Headteacher desde octubre de 2018 en The Commonweal School (Swindon, UK)



## 1 How many people work in SEN, MSEND and PI? (per department)

### 1. Staffing for SEND is as follows:

- *Physical Disabilities special resource provision: 1 SEND teacher, 1 higher level teaching assistant & 18 specialist teaching assistants.*
- *Specific Learning Difficulties Special Resource Provision: 1.5 specialist teachers, 1 higher level teaching assistant & 7 specialists teaching assistants.*
- *Our mainstream provision has 1 higher level teaching assistant & 8 teaching assistants.*
- *We are quite unique as our 4 SEND teachers are all trained SENDCos. One of those teacher sits on the senior management team.*

## 1. ¿Cuánto personal trabaja en cada departamento: SEND, MSEND y PI?

La dotación de personal para SEND es la siguiente:

- Disposición de recursos especiales para discapacitados físicos: 1 maestro SEND, 1 asistente de enseñanza de nivel superior y 18 asistentes de enseñanza especializados.
- Dificultades específicas de aprendizaje: provisión de recursos especiales: 1.5 profesores especializados, 1 asistente de enseñanza de nivel superior y 7 asistentes de enseñanza especializados.
- Nuestra unidad especial tiene 1 asistente de enseñanza de nivel superior y 8 asistentes de enseñanza.
- Somos bastante únicos ya que 4 de nuestros profesores SEND son todos coordinadores con formación especializada. Uno de esos maestros forma parte del Equipo Directivo.

## 2. What are the main challenges to guarantee inclusion?

*One of the biggest challenges we face as a school is funding for SEND. With recent cuts to funding, we are seeing less adults in the classroom supporting young people who find learning difficult. Less adults means less interventions being delivered across the school.*

*Outside agency support is something we access but waiting times for things like mental health and an Autism diagnosis can take up to 12 months.*

*The pressures on places in specialists provisions has resulted in students being inappropriately placed in mainstream schools. Schools again don't have the resources or curriculum to meet the needs of these complex young people.*

*All of above have an impact on inclusion as you are working with less and trying to deliver more as the needs of some young people are complex.*

*Having said that we still work hard to do what is best for our young people. We do this by offering bespoke packages of learning to our most vulnerable and needy learners. We support their mental health by providing key workers, safe places to go and learning breaks throughout the day. We have been put in a position where we must now deliver what used to be delivered by outside agencies.*

## 2 ¿Cuáles son los principales retos a los que hacen frente los profesionales de la educación inclusiva?

Uno de los mayores desafíos que enfrentamos como escuela es el financiamiento para SEND. Con los recientes recortes en la financiación, estamos viendo menos adultos en el aula que apoyan a los jóvenes que tienen dificultades para aprender. Menos maestros de apoyo significa menos intervenciones que se realizan en toda la escuela.

El apoyo de agentes externos especializados es algo a lo que accedemos, pero los tiempos de espera para cosas como la salud mental y el diagnóstico de autismo pueden demorar hasta 12 meses.

Las presiones sobre los centros en la provisión de especialistas dan como resultado que los estudiantes sean colocados inadecuadamente en las escuelas ordinarias. Las escuelas nuevamente no tienen los recursos o el plan de estudios para satisfacer las necesidades de estos jóvenes complejos.

Todo lo anterior tiene un impacto en la inclusión, ya que está trabajando con menos y tratando de ofrecer más, ya que las necesidades de algunos jóvenes son complejas.

Dicho esto, seguimos trabajando duro para hacer lo que es mejor para nuestros jóvenes. Hacemos esto ofreciendo paquetes de aprendizaje a medida a nuestros alumnos más vulnerables y necesitados. Apoyamos su salud mental proporcionando trabajadores clave, lugares seguros para ir y descansos de aprendizaje a lo largo del día. Se nos ha colocado en una posición en la que ahora debemos entregar lo que solía ser entregado por agencias externas.

### 3. What are the key ingredients for an inclusive education system?

*Key ingredients for inclusive education: You must have strong leadership that believes in education for all. It has to be an ethos that is supported from the top down.*

*A collaborative school environment which allows all students to not only accept one another but to learn from one another because of our differences. We do this by recognising different SEND needs throughout the school year. This raises awareness to our students. Students are understanding and more tolerant towards one another because of this.*

*Alternative curriculum: Having alternative courses allows all students to be included in mainstream education. To name a few we offer gardening qualifications, auto mechanics and college courses.*

*Training is essential for teaching staff so they feel skilled and confident with teaching students with additional needs.*

*Communication is another key factor. Teachers need to be aware of the ongoing needs of students and how best to support them in the classroom.*

*Patience & flexibility. Understanding that one size does not fit all and be willing to put reasonable adjustments in place.*

### 3 ¿Cuáles son los ingredientes clave de un sistema de educación inclusiva?

Ingredientes clave para la educación inclusiva: debe tener un liderazgo fuerte que crea en la educación para todos. Tiene que ser un espíritu que se soporta desde arriba hacia abajo.

Un entorno escolar colaborativo que permite a todos los estudiantes no solo aceptarse unos a otros, sino también aprender unos de otros debido a nuestras diferencias. Hacemos esto reconociendo diferentes necesidades a lo largo del año escolar. Esto crea conciencia en nuestros estudiantes. Los estudiantes son comprensivos y más tolerantes entre sí debido a esto.

Plan de estudios alternativo: tener cursos alternativos permite que todos los estudiantes se incluyan en la educación general. Para nombrar algunos, ofrecemos calificaciones de jardinería, mecánica automotriz y cursos universitarios

4. What porcentaje of their timetables do SEN students spend in mainstream and in one-to-one intervention?

SEND students attend 90% of mainstream lesson in our setting. Students are withdrawn for literacy or numeracy lessons in key stage 3. In key stage 4 students will again attend 90% of mainstream lessons. They either opt for an alternative course or a private study lesson where they are supported by teaching assistants. These lessons are used to revisit classwork, complete homework and learn study skills.

4 ¿Qué porcentaje del horario los alumnos están en el aula ordinaria y en el aula de especial?

Los estudiantes SEND asisten al 90% de la lección en la Unidad Específica (mainstream). Los estudiantes reciben intervención fuera del aula de referencia para lecciones de alfabetización o aritmética en la key stage 3 (11-13 años). En la key stage 4 (14-15 años) los estudiantes volverán a asistir al 90% de las lecciones regulares. O bien optan por un curso alternativo o una lección de estudio privada en la que reciben el apoyo de profesores asistentes. Estas lecciones se



 ESPAÑA			 REINO UNIDO							
Edad (a 31/12)	Curso	Etapas del currículo	Edad (a 31/08)	Curso	Etapas del currículo	Tipo de escuela				
3 años	1º	infantil	3 años	Nursery	Foundation Stage	Nursery School				
4 años	2º		4 años	Reception		Infant school	Primary School			
5 años	3º		5 años	Year 1	Key stage 1 (Etapa 1)					
6 años	1º	Primaria	6 años	Year 2	Junior school					
7 años	2º		7 años	Year 3				Key stage 2 (Etapa 2)		
8 años	3º		8 años	Year 4						
9 años	4º		9 años	Year 5						
10 años	5º		10 años	Year 6	Secondary school					
11 años	6º	Secundaria	11 años	Year 7	Key stage 3 (Etapa 3)		Secondary School			
12 años	1º		12 años	Year 8						
13 años	2º			13 años	Year 9	Key stage 4 - GCSE				
14 años	3º			14 años	Year 10	Sixth Form college				
15 años	4º	15 años		Year 11	Sixth Form 7 A' level					
16 años	1º	Bachillerato	16 años	Year 12						
17 años	2º		17 años	Year 13						

Tabla del sistema educativo inglés con las equivalencias del sistema educativo español.

Fuente: [www.britishsummer.com](http://www.britishsummer.com)

utilizan para revisar el trabajo en clase, completar la tarea y aprender habilidades de estudio.

### 5. What are the most unusual resources that the school has to work with SEN students?

*We have some very complex students in our school due to physical/health needs. As a result of this we have to use sophisticated software packages in order for them to communicate. These students are non-verbal and when taking exams they will take up to four hours to complete an exam due to their communication needs. While the average student takes 2 hours. We also have health workers on site due to medical needs. This is bespoke to our school.*

*Dogs are becoming common practice across in England. Our school dog help with our anxious students. He is used as a talking tool and to calm our learners.*

**Krys** @cristinamayl · 3m  
El "hub pass" es una buena estrategia para dar respuesta a momentos de ansiedad o estrés que pueda presentar en algún momento el alumnado con TEA. Aprendiendo y tomando nota para aplicar a la vuelta al cole. [@Irene\\_Tavora](#)  
[@CWSSch](#)



### 5 ¿Cuáles son los materiales más singulares de los que dispone el centro?

Tenemos algunos estudiantes muy complejos en nuestra escuela debido a las necesidades físicas y de salud. Como resultado de esto, tenemos que usar paquetes de software sofisticados para que puedan comunicarse. Estos estudiantes no son verbales y al tomar los exámenes tomarán hasta cuatro horas para completar un examen debido a sus necesidades de comunicación. Mientras que el estudiante promedio toma 2 horas. También contamos con trabajadores de salud en el centro debido a necesidades médicas. Esto está hecho a medida para nuestra escuela.

Los perros se están convirtiendo en una práctica común en toda Inglaterra. Nuestro perro de la escuela ayuda con nuestros estudiantes ansiosos. Se utiliza como herramienta de conversación y para calmar a nuestros alumnos.

**Krys** @cristinamayl · 2d  
Visitando Bristol guiada por teacher [@Irene\\_Tavora](#) y me está enseñando muchas cosas interesantes de la ciudad y de su escuela [@CWSSch](#). Se trata de uno de los centros más inclusivos de la región con school dog para tratar la ansiedad y el estrés. [youtu.be/bwQga0Eb8-I](https://youtu.be/bwQga0Eb8-I)



## Aprendizaje cooperativo



En Commonweal School se trabaja el equipo cooperativo con este juego de herramientas repartido entre los miembros del grupo. Cada una representa un argumento -positivo, negativo, pasivo y asertivo-. El estudiante debe desarrollar el rol que le ha sido asignado.

## Galería 1.4 THE HUB CLASS



Las familias de estudiantes del Hub Class presentan esta unidad de Educación Especial. Video en el enlace.

<https://www.youtube.com/watch?v=bwQga0Eb8-I&t=4s>

Acceso al video "The hub class" escaneando el código Qr.



## Galería 1.5 Swindon Shock WBC Satellite Club



Acceso al video "Swindon Shock WBC Satellite Club" escaneando el código Qr.



Video informativo sobre el deporte en estudiantes con reducida movilidad. Acceso al video mediante el enlace.

<https://youtu.be/IC8mSQc4JyU>



**HUB: La apertura de la unidad especial HUB da a los alumnos con discapacidad instalaciones adicionales.**

Fuente: Swindon Advertiser

El lunes, la academia Old Town reabrió su renovado Centro, que ayudará a apoyar el creciente número de alumnos en Swindon con discapacidades físicas.

The Hub, anteriormente conocida como Faculty of Curriculum Support, brinda apoyo vital para los alumnos con una variedad de necesidades, permitiéndoles alcanzar su potencial con la ayuda de profesionales.

Unos 65 alumnos de Commonweal que tienen necesidades educativas especiales con un plan de educación, salud y atención; ahora pueden usar The Hub.

Ali Merk, coordinadora de necesidades educativas especiales de la Commonweal School, dijo: "Para satisfacer las necesidades de estos alumnos, nuestra escuela ahora cuenta con una provisión de recursos especializados de 20 personas para estudiantes con discapacidades físicas y una provisión de recursos especializados de 30 personas para estudiantes con dificultades de aprendizaje y un nuevo entorno de aprendizaje inspirador para apoyarlos. "Es un crecimiento realmente emocionante para Swindon".

La demanda de espacio adicional se debe a un aumento en la cantidad de niños en Swindon con discapacidades físicas en los últimos años. Para satisfacer la demanda, la renovación de The Hub fue financiada por el Consejo de Swindon para garantizar que más alumnos puedan ir a la escuela en su área local en lugar de buscar educación especializada y recursos fuera de la ciudad.

Crystal Clifford, líder del equipo para el equipo de discapacidades físicas, dijo: "Debido a la renovación del área, ahora podemos ofrecer a nuestros alumnos con discapacidades físicas una sala de fisioterapia designada, cuatro baños para discapacitados con duchas, una sala santuario para los estudiantes que necesita un período de descanso durante el día escolar, un área sensorial con silla y tubo de burbujas y seis cápsulas de estudio para el trabajo individual.

"También tenemos dos salones de clases adicionales para estudiantes que requieren apoyo en lecciones de estudio privadas, intervenciones para apoyar sus habilidades de lectura, escritura y matemáticas, y grupos de habilidades sociales para ayudar a los niños con necesidades de comunicación e interacción". The Hub fue inaugurado por la ex estudiante de Commonweal y tenista paralímpica

# CRISTINA GARCÍA LÓPEZ



**Reconocimiento – NoComercial – CompartirIgual (by-nc-sa):** No se permite un uso comercial de la obra original ni de las posibles obras derivadas, la distribución de las cuales se debe hacer con una licencia igual a la que regula la obra original.