

PLA D'AUTOPROTECCIÓ



CEIP LLUIS VIVES
(Benaguasil)

Í N D E X

OBJECTIU PLA D'AUTOPROTECCIÓ

A) PLA DE PREVENCIÓ:

- 1.- Característiques generals del centre.
 - 1.1: Estructura de l'edifici i distribució de l'alumnat.
 - 1.2: Eixides d'emergències.
 - 1.3: Finestres.
 - 1.4: Sistema elèctric.
 - 1.5.: Sistema de gas.
- 2.- Riscos previsibles.
- 3.- Recursos humans (personal docent i no docent) i materials (localització de mànegues i extintors).
- 4.- Actuacions concretes:
 - 4.1- Senyalització cap a l'eixida d'emergència.
 - 4.2.- Instruccions a seguir i pla en cada classe amb el recorregut a seguir en cas d'emergència.
 - 4.3.- Comprovació periòdica de l'estat dels extintors.
 - 4.4.- Comprovació i, si és el cas, reparació per a assegurar el bon funcionament de les eixides d'emergència (classes amb eixida directa a l'exterior).
 - 4.5.-Explicació del pla d'evacuació al professorat i personal no docent.
 - 4.6.- Explicació del pla d'evacuació als alumnes.
 - 4.7.- Simulacre del pla d'evacuació. Una vegada a l'any (mínim), preferiblement a principi de curs.

B) PLA D'EVACUACIÓ

- 1.- Avís d'evacuació.
- 2.- Professorat.
- 3.- Ordre d'eixida.
- 4.- Normes d'actuació.
- 5.- Punt de reunió.
- 6.- Horari de menjador.
- 7.- Actuacions concretes.
 - 7.1.- Els professors que no tinguen classe.
 - 7.2.- La secretària.
 - 7.3.- La conserge.
 - 7.4.- Les cuineres.
 - 7.5.- El director .
 - 7.6.- El cap d'estudis.

C) ASPECTES CONCRETS EN L'EDIFICI D'INFANTIL

- ANNEXOS: *
- * Plànols de les plantes dels edificis i del menjador d'Infantil.
 - * Cartells amb les normes d'actuació d'Infantil i Primària.
 - * Cartell del telèfon d'emergències.

OBJECTIU

L'objectiu fonamental del pla d'evacuació és desplaçar a lloc segur a totes les persones afectades per una emergència en el menor temps possible.

Per a aconseguir que una eventual evacuació tinga uns mínims de garantia de seguretat i de rapidesa cal tindre previstos una sèrie d'aspectes que no es poden deixar a la improvisació en eixos moments de nerviosisme i de confusió. Cal tindre-ho tot previst, ja que en cas d'emergència la frase feta que “el temps és or” es queda curta i la podríem canviar per la de “el temps és vida”.

Per tot això, *el pla d'autoprotecció el dividirem en dos parts*. La *primera, que complirà una funció preventiva*, arreplegarà punts com l'estructura del col·legi, la distribució de l'alumnat, punts negres d'eixida i d'alt risc, senyalització, localització i control d'equips d'extinció d'incendis, eixides d'emergència...

La segona serà el pla d'evacuació i arreplegarà les actuacions concretes que ha de realitzar cada membre de la comunitat educativa perquè l'eixida es realitze de forma coherent i ràpida, sense deixar lloc a la improvisació.

PLA DE PREVENCIÓ EDIFICI PRINCIPAL

1.- CARACTERÍSTIQUES GENERALS DEL CENTRE

1.1.- *Estructura de l'edifici i distribució de l'alumnat*.

El col·legi Lluís Vives està format per tres edificis. El principal on es troben quasi totes les aules, el menjador, la sala de professors, els despatxos, etc. i dos edificis més : l'aulari d'Infantil i el menjador d'Infantil.

L'edifici principal està format per tres plantes, el plànol de les quals podem trobar en els annexos 1, 2 i 3. En la planta baixa es troben les oficines, menjador, cuina, una aula d'educació especial, aula de Religió , aula de Música, biblioteca i sala de professors. En la primera i segona planta estan la resta d'aules.

1.2.- Les *eixides d'emergència* en l'edifici principal es troben marcades en l'annex 1. A més de les eixides principals (porta est i porta oest) hi ha dos portes en les aules A01 i A02 que donen directament a l'exterior.

1.3.- A causa dels constants robatoris que el col·legi ha patit en els últims anys s'ha vist obligat a posar *reixes en totes les finestres* de la planta baixa de l'edifici de Primària.

1.4.- Tot el *sistema elèctric* del col·legi està controlat per la caixa d'automàtics que es troba al costat de la porta “A07” que dona accés a la sala de professors en la planta baixa.

A més hi ha una caixa d'automàtics per a cada planta. A la primera planta es troba en el corredor al costat de l'aula B11 i a la segona planta al costat de l'aula C 08.

1.5.- Des del curs 2003-04 el **gas** que utilitza el col·legi tant per a la caldera com per a la cuina és gas natural, amb la qual cosa evitem tindre una gran quantitat de gas acumulat en un depòsit. La clau general d'entrada de gas al col·legi es troba en la sala de la caldera on una persona tindrà específicament la missió de tancar-la en cas d'emergència.

2.- RISCOS PREVISIBLES

Les possibles causes que poden provocar una evacuació general del centre són molt variades, podem pensar en casos d'incendi, d'avís de bomba, un moviment sísmic de certa intensitat, un fuga de gas, un núvol tòxic...

Davant de qualsevol senyal d'emergència serà una persona de l'equip directiu la que avaluarà la situació i decidirà donar l'ordre d'evacuació o no. En este cas podem i hem de preveure quins problemes ens poden sorgir i tractar de prendre totes les precaucions possibles per a evitar-los. Enumerem els següents.

2.1 RISC PREVISIBLE: Que algun alumne es quede amagat i no isca amb la classe. ACCIÓ PREVENTIVA: Tindrem responsables per aula, responsables de planta i responsables específics en zones especialment perilloses per la dificultat d'eixida. A més en les normes generals d'evacuació que estaran en cada aula i que els tutors treballaran amb els seus alumnes es tractarà de forma específica el fet de no separar-se mai de la classe.

2.2 RISC PREVISIBLE: Hi ha aules en el col·legi que tenen una eixida complicada per la seua arraconada situació. Parlem de les aules B08, B09 i B10 de la primera planta i de les A10, A11, A12 i A15 de la planta baixa. ACCIÓ PREVENTIVA: Hi haurà un professor responsable exclusivament per a cada una d'estes zones que s'assegure que no queda ningú en la seua zona abans d'abandonar ell mateix el col·legi.

2.3 RISC PREVISIBLE: Empitjorament d'una situació de crisi provocada per un curtcircuit. ACCIÓ PREVENTIVA: Una persona adulta tindrà la responsabilitat d'apagar tots els automàtics de la caixa principal que es troba al costat de la porta A07.

2.4 RISC PREVISIBLE: Empitjorament d'una situació de crisi provocada per un fuga de gas que puga provocar una explosió. ACCIÓ PREVENTIVA: Una persona adulta tindrà la responsabilitat de tancar la clau principal del gas que es troba en la sala de la caldera.

3.- RECURSOS MATERIALS I HUMANS

Davant d'una situació d'emergència tot el personal docent i no docent ha de col·laborar amb el bon funcionament del pla d'emergència, per això tant la conserge com les cuineres, passant per els/les monitors/es del menjador i tots els professors han de saber què han de fer en el cas d'activar-se el pla d'evacuació. La missió de cada un la trobem en l'apartat 7.

Respecte a l'apartat material en els plànols dels annexos 1, 2 i 3 podem veure la localització dels extintors i les mànegues que existixen en cada planta. En la planta baixa hi ha una mànega al costat de la sala A05, un extintor en el menjador (A06), un

altre en la cuina, un més al costat de la porta A07, un altre en l'aula A08, un en secretaria (A10) i un altre al costat de la sala A15. En la primera planta tenim dos mànegues al costat de les aules B11 i B03 i dos extintors al costat de les aules B04 i B13. Finalment podem trobar dos mànegues més en la segona planta (C03 i C08) i dos extintors (C10 i C08).

4.- ACTUACIONS CONCRETES QUE S'HAN DE REALITZAR

4.1.- Senyalització cap a l'eixida d'emergència des de totes les plantes.

4.2.- Col·locar al costat de la porta de cada classe un cartell amb les instruccions a seguir i un plànol indicant l'eixida d'emergència en el cas d'activar-se el pla d'evacuació.

4.3.- Comprovació periòdica de l'estat dels extintors.

4.4.- Comprovació i si és el cas reparació per assegurar el bon funcionament de les eixides d'emergència (classes amb eixida directa a l'exterior A01 i A02 de la planta baixa) i deixar en un lloc concret i conegut per tots els professors les claus de la mencionades portes.

4.5.-Explicació del pla d'evacuació al professorat i personal no docent.

4.6.- Explicació del pla d'evacuació als alumnes, on es parlarà tant de la forma d'actuar, com del recorregut a seguir i de l'actitud a seguir.

4.7.- Simulacre del pla d'evacuació.

Es farà un simulacre a principi de curs i preferiblement un altre cap al final.

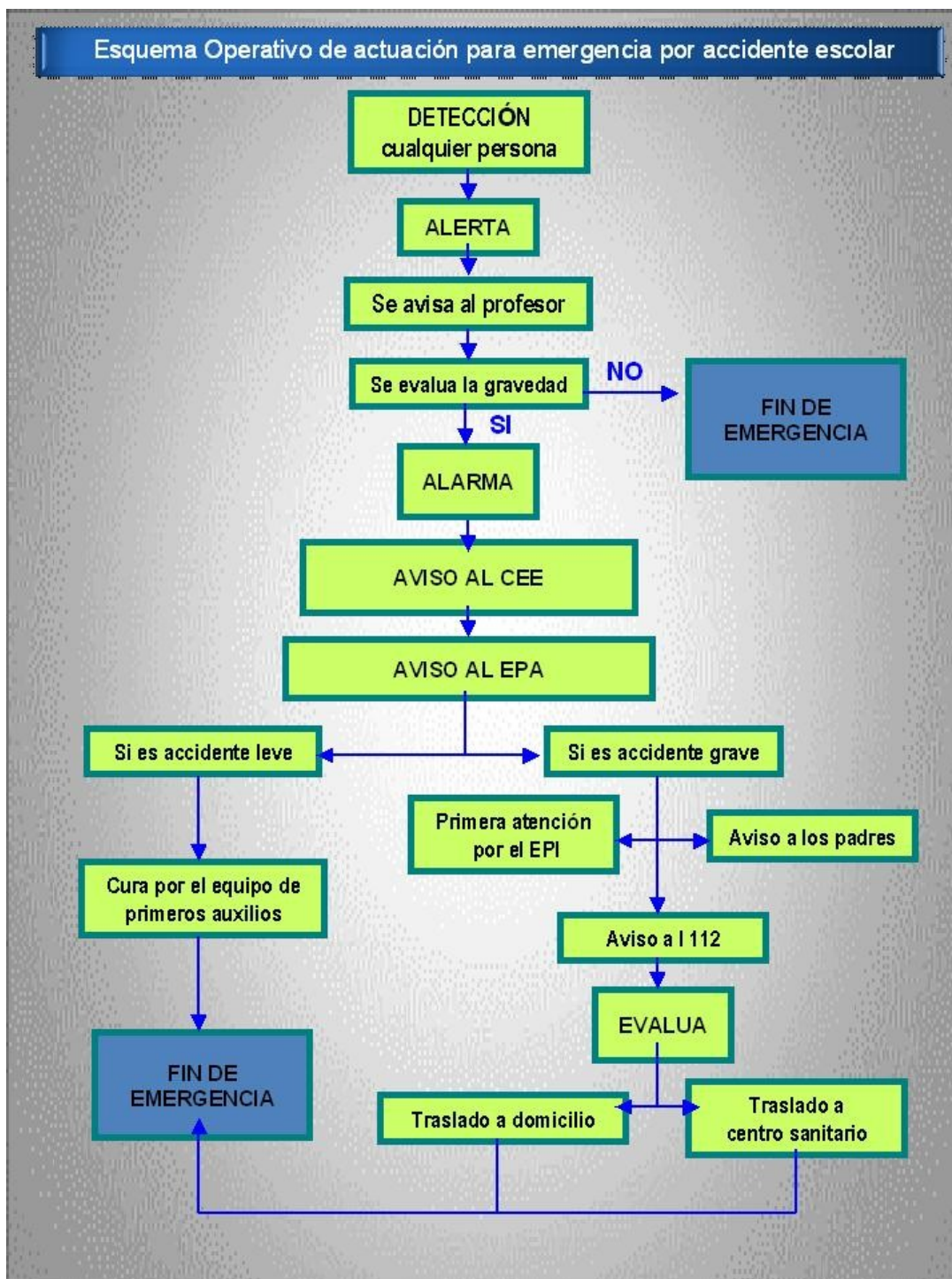
B) PLA D'EVACUACIÓ EDIF. PRINCIPAL

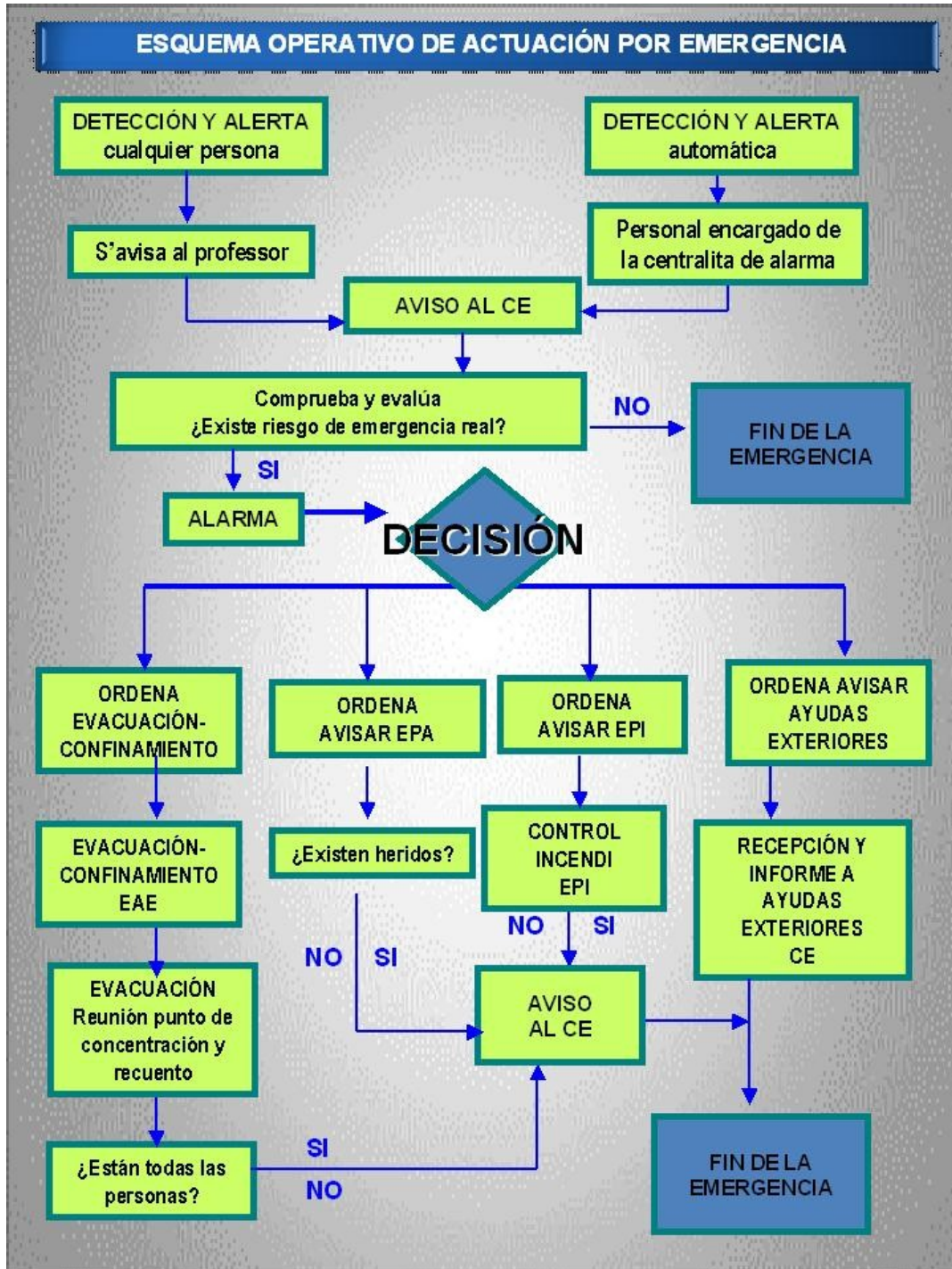
1.- AVÍS D'EVACUACIÓ

El pla d'evacuació s'activarà quan algun membre de l'equip directiu ho mane i es donarà l'avís mitjançant la sirena que sonarà prolongadament i el timbre del canvi d'hora que sonarà intermitentment .

En el cas de tallar-se el corrent elèctric i no poder utilitzar l'alarma, s'utilitzarà un xiulet que es farà sonar intermitentment durant un temps relativament llarg (dos o tres minuts).

La Conselleria d'Educació va publicar la Guia de Mesures d'Emergència i Evacuació per al curs 2010-11 en castellà. Ens recolzem en esta guia per a ampliar alguns aspectes del nostre pla.





2.- PROFESSORAT

Encara que l'ideal és que en eixe moment cada tutor/a estiga amb la seua classe, no es pot assegurar, ja que a més dels tutors/es entren diferents especialistes. Per això en el moment de sonar l'alarma cada professor/a es farà responsable dels alumnes que tinga en eixos moments, independentment que siga el seu tutor/a o no i s'assegurarà que no es quede cap alumne a l'aula en el moment d'eixir de la mateixa.

Abans d'eixir de l'aula **cada mestre ha d'assegurar-se que les portes interiors que comuniquen les classes estan obertes i ha de tancar les finestres .**

Quan s'executa el pla d'evacuació han d'estar formats una sèrie d'equips d'emergències. En el nostre col·legi pensem que s'ha de donar prioritat al fet de mantindre els mestres que estan en el moment de sonar l'alarma amb el grup classe i no fer canvis. Per això quan es done l'ordre d'evacuació els mestres que no tinguen classe en eixe moment acudirán davant de la porta de secretaria i el Coordinador d'Emergències (director) organitzarà els diferents equips.

Estos equips i les seues funcions són els següents:

FUNCIONS DEL COORDINADOR D'EVACUACIÓ I EMERGÈNCIES (CE) (Director)

ÉS EL MAXIM RESPONSABLE I AUTORITAT EN L'ORGANITZACIÓ DE LES MESURES D'EMERGÈNCIA.

- * Haurà d'estar sempre LOCALITZABLE.
- * SEMPRE SERÀ AVISAT siga quin siga el tipus d'emergència.
- * REBRÀ INFORMACIÓ I VALORARÀ LA GRAVETAT de les emergències.
- * ORDENARÀ que s'emeta el senyal d'alarma.
- * DECIDIRÀ EL MOMENT, L'ORDRE I LES VIES DE L'EVACUACIÓ DE CADA EDIFICI en funció del tipus d'emergència.
- * DECIDIRÀ EL MOMENT en què s'hagen de sol·licitar les AJUDES EXTERNES.
- * MOBILITZARÀ els diferents equips de Mesures d'Emergència que estime necessaris.
- * DIRIGIRÀ totes les accions a desenrotllar durant l'emergència.
- * REBRÀ informació en tot moment dels distints equips de Mesures d'emergència.
- * COL·LABORARÀ amb les ajudes externes quan estes arriben al centre.
- * OMPLIRÀ l'informe del simulacre *on line*.
- * REALITZARÀ els informes d'emergència real a posteriori.

FUNCIONS DE L'EQUIP DE PRIMERS AUXILIS (EPA) (Un "S")

- * ESTARÀ SEMPRE DAVALL LES ORDRES DEL COORDINADOR D'EMERGÈNCIES (CE).
- * PRESTARÀ, en tot cas, assistència a qualsevol ferit o accidentat, avaluant la lesió i informant el Coordinador d'Evacuació i Emergències.
- * En cas d'evacuació, PORTARÀ al "punt de concentració" la farmaciola portàtil per a realitzar les primeres cures.
- * PREPARARÀ EL TRASLLAT del ferit si fóra necessari.
- * ACOMPANYARÀ EL FERIT al centre sanitari, cas de no estar presents els familiars.

* ANOTARÀ en una llista d'accidentats el nom de la persona evacuada, causes de les lesions i si han sigut traslladats a algun centre sanitari. Esta informació la traslladaran al Coordinador d'Emergències (CE).

FUNCIONS DEL PERSONAL DE SUPORT (PS)

Conserge

- * ESTARÀ SEMPRES DAVALL LES ORDRES DEL COORDINADOR D'EMERGÈNCIES (CE).
- * És el responsable de comunicar l'alarma i avisar les ajudes exteriors, quan així li ho ordene el Coordinador d'Emergències (CE).
- * És el responsable de desconnectar les instal·lacions generals del centre (elèctrica, gas) i de bloquejar els ascensors cerciorant-se que no quede ningú dins. Únicament no es desconnectarà la instal·lació elèctrica en cas de fuga de gas, ja que l'acció podria provocar espurnes que provocaren un incendi o explosió.
- * És el responsable d'obrir les eixides de l'edifici i de l'exterior del recinte escolar, si es troben tancades.

FUNCIONS DE L'EQUIP DE PRIMERA INTERVENCIÓ (EPI) (Dues "S")

- * ESTARAN SEMPRES DAVALL LES ORDRES I EN CONTACTE AMB EL COORDINADOR D'EMERGÈNCIES (CE).
- * ES DIRIGIRAN AL FOCUS DE L'EMERGÈNCIA.
- * MAI ACUDIRAN AL FOCUS DE L'INCENDI SOLS, HAVENT DE TREBALLAR EN PARELLES.
- * EN CAP CAS, POSARAN EN PERILL LA SEUA INTEGRITAT FÍSICA.
- * INTENTARAN APAGAR EL FOC amb el mètode d'extinció més adequat i més pròxim, i en el cas de no poder apagar-lo, intentaran evitar la seua propagació.
- * COL·LABORARAN amb les ajudes externes, si el Coordinador d'Emergències (CE) ho considerara necessari.

FUNCIONS DE L'EQUIP D'ALARMA I EVACUACIÓ (EAE) Director (Planta Baixa), Caporalia (1a Planta)+ un "S" (2a Planta)

- * Estaran a les ordres del Coordinador d'Emergències (CE).
- * NO INICIARAN L'EVACUACIÓ FINS A REBRE L'ORDRE DEL Coordinador d'Emergències (CE).
- * En cada planta DONARAN LES ORDRES als ocupants de la mateixa, per a l'inici de l'evacuació EN EL MOMENT I PER LA VIA QUE LI COMUNIQUE el Coordinador d'Emergències (CE).
- * MANTINDRAN L'ORDRE I CONTROLARAN l'evacuació comprovant que se seguixen les instruccions generals en cas d'evacuació.
- * ROMANDRAN EN ALERTA davant de qualsevol situació que pugui dificultar l'evacuació.
- * CONTROLARAN que les eixides de planta o edifici romanguen permanentment obertes i sense obstacles fins a finalitzar l'evacuació.

- * Els MEMBRES de l'equip de la PLANTA BAIXA, CONTROLARAN que el personal evacuat isca per les portes establides i es dirigisca als punts de concentració establits en cada cas.
- * IMPEDIRAN que el personal evacuat faça ús dels ascensors.
- * VERIFICARAN que no quede ningú en cap de les dependències de la seua planta.
- * VERIFICARAN que les finestres i les portes de totes les dependències de la seua planta estiguen tancades.
- * SERAN ELS ÚLTIMS A ABANDONAR LA PLANTA, una vegada finalitzada l'evacuació.
- * Una vegada acabada l'evacuació, ho comunicaran al Coordinador d'Emergències (CE).

3.- ORDE D'EIXIDA

Primer baixen els de la primera planta i després els de la segona (llevat que l'incendi estiguera en la segona planta).

ESCALA SUD (ixen per la porta oest)

ORDE DE BAIXADA PER LA **DRETA**:

B09	B10	B11	CO8	C07	C09
PSIC	LOG	ANGLÉS	MIREIA	MARTA	M ^a DOLORES

ORDE DE BAIXADA PER L'**ESQUERRA**:

BO4	B05	B06	C04	C05	C03	C02
PASE	INFORMAT.	EDUC. ESP.	PABLO	ENRIC	JOSE	LAURA

ESCALA NORD (ixen per la porta est)

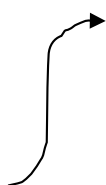
ORDE DE BAIXADA PER LA **DRETA**:

B02	B01	B03	CO1
ÀNGELS	ALICIA	ANCA	AMPARO

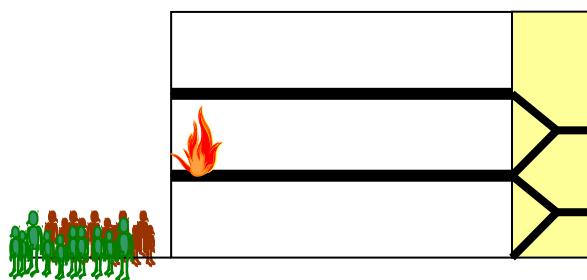
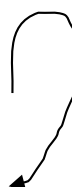
ORDE DE BAIXADA PER L'**ESQUERRA**:

B13	B14	B12	C10	C11
ANA	SARA	DONÍS	ENCARNA	ELENA

EVACUACION SIN INCENDIO



CASO DE INCENDIO



En el simulacre d'enguany actuarem com si l'incendi estiguera en l'escala Sud de la segona planta.

Per tant, tal com hem vist en la pàgina anterior els alumnes de la segona planta tenen prioritat per a eixir sobre els de la primera.

Atés que l'escala Sud de la primera planta sí que estaria operativa, els alumnes de la primera planta que hagueren de baixar per esta escala ho farien tal com està establert en el pla.

Els alumnes de la primera planta que hagen de baixar per l'escala Nord s'hauran d'esperar que baixen primer els de la segona planta i després baixar en l'ordre establert.

Per tant l'ordre de baixada per l'escala Nord seria el següent:

BAIXADA PER L'ESCALA NORD PART ESQUERRA:

C10 ENCARNA///C11 ELENA/// C09 M^a DOLORES ///C08 MIREIA///CO7 MARTA

BAIXADA PER L'ESCALA NORD PART DRETA:

C02 LAURA /// C01 AMPARO /// C03 JOSE /// CO4 PABLO /// CO5 ENRIC

4.- NORMES D'ACTUACIÓ

Constaran junt al pla de localització i seran les següents:

- OBEDECE Y NO PIERDAS NUNCA DE VISTA AL PROFESOR QUE SE ENCUENTRA CONTIGO.
- **OBEÏX I NO PERDES MAI DE VISTA EL PROFESSOR QUE ES TROBA AMB TU.**
- NO TE PARES A COGER NADA, NI MUCHO MENOS LA MOCHILA.
- **NO ET PARES A AGAFAR RES, NI MOLT MENYS LA MOTXILLA.**
- VE CON EL RESTO DE TU CLASE SIGUIENDO LAS FLECHAS DE LA SALIDA DE EMERGENCIA.
- **VÉS AMB LA RESTA DE LA TEUA CLASSE SEGUINT LES FLETXES DE L'EIXIDA D'EMERGÈNCIA.**
- NO EMPUJES Y RESPETA EL ORDEN DE LAS FILAS.
- **NO ESPENTES I RESPECTA L'ORDRE DE LES FILES.**
- NUNCA TE SEPARES DE TUS COMPAÑEROS, NI SIQUIERA AL LLEGAR AL PUNTO DE REUNIÓN.
- **MAI ET SEPARES DELS TEUS COMPANYYS, NI TAN SOLS QUAN ARRIBES AL PUNT DE REUNIÓ.**

5.- PUNT DE REUNIÓ

El punt de reunió per a tots els de Primària serà la placeta de la Falla “El Penyot”. Els grups que ixen per la porta Est passaran pel camp de bàsquet, baixaran per les escales que estan junt a la tanca fins al camp de futbol i per la porta accediran a l'exterior. Els de la Porta Oest baixaran per la rampa, travessaran el camp de futbol i eixiran a l'exterior.

6.- HORARI DE MENJADOR

Si hem de desallotjar el col·legi en la franja horària de menjador es procedirà de la manera següent: Tots els alumnes eixiran per la porta est, passaran pel camp de bàsquet, baixaran per les escales que estan junt a la tanca fins al camp de futbol i per la porta accediran a l'exterior i arribaran al punt de reunió establert. Una de les monitores serà la responsable de baixar la primera per obrir la porta que dóna accés al carrer. Una monitora serà la responsable de quedar-se l'última al menjador i eixir quan no quede ningú. Mentrestant el director mantindrà les tasques assignades en el punt 7.

7.- ACTUACIONS CONCRETES

7.1.- Els/les mestres **que no tinguen classe** en eixos moments acudirán davant la porta de secretaria per a rebre instruccions del CE.

7.2.- La **secretària** s'encarregarà d'avisar telefònicament els serveis d'urgència pertinents (112) i de controlar un dels dos punts negres comentats en el punt 2.2 del pla de prevenció (A10, A11, A12 i A15) i de la resta de la planta baixa perquè no quede cap alumne. El/la mestre/a de **logopèdia** s'encarregarà d'assegurar-se que no quede ningú en l'altre punt negre, les aules B08, B09 i B10 de la primera planta.

7.3.- Amparo Tena (conserge) és la responsable d'obrir les dues portes d'eixida de l'edifici (porta est i porta oest) i de desconnectar els automàtics de llum.

7.4.- La **cuinera i la “pinxe”** tancaran totes les claus del gas i eixiran de l'edifici.

7.5.- El **director** supervisarà la primera planta. Serà l'última persona en eixir de l'edifici.

7.7.- El **cap d'estudis** supervisarà la segona planta. Serà l'última persona en eixir del recinte escolar després de revisar els patis. En cas de tindre classe el CE nomenarà una altra persona per a realitzar dita funció.

En el cas de faltar alguna persona amb alguna funció específica serà un membre de l'equip directiu qui delegarà en un altre mestre/a eixa funció.

A més de l'edifici principal on es troben les aules de Primària, els despatxos de direcció, etc. hi ha un segon edifici on es troben els alumnes d'Infantil.

Per a este segon edifici hem desenrotllat i concretat alguns aspectes que per les diferents característiques de l'alumnat i de l'edifici hem cregut convenients.

C.- ASPECTES CONCRETES EN L'EDIFICI D'INFANTIL

En qualsevol de les situacions d'emergència és necessari primerament definir quines són les que es poden presentar en el nostre centre. Hem tingut en compte les següents:

- Incendi.
- Avís de bomba.
- Fuga de gas.
- Accident d'un alumne o personal del centre.

Cada una d'estes situacions necessitarà d'unes actuacions concretes. Després caldrà considerar si les situacions que podem trobar-nos requeriran evacuació o confinament, encara que en el nostre cas totes les situacions considerades necessitaran una evacuació, a excepció d'accident d'un alumne/a o de personal del centre.

Les vies d'evacuació i les eixides de cada planta i de cada classe són les següents:

- Les classes de les plantes baixes A1,A2, PG i sala de mestres eixiran per la porta més propera i baixaran per la rampa de la dreta (segons ixes).Les classes A3 i A4 eixiran per la porta de darrere que dona al pati, i baixaran per la rampa de l'esquerra (mur de la rampa de Primària). Les claus per a obrir aquestes portes sempre estaran penjades al costat.
- Les classes de la primera planta A8,A7,A9,PG eixiran per l'escala exterior (eixida d'emergència) i baixaran per l'escala central de la porta d'entrada. La resta de classes de la primera planta, A5 i A6, baixaran per l'escala interior i eixiran per la porta d'entrada, baixant per la rampa dreta.
- A la planta baixa de l'edifici sempre hi haurà un membre de l'equip directiu fent les tasques de coordinació del personal docent.

- El mestre/a que estiga a l'aula A1 serà el responsable d'agafar el comandament, que sempre es trobarà en aquesta, i obrir la porta corredera d'eixida del centre.
- El senyal d'alarma serà el propi instal·lat a l'edifici. En el cas de tall de subministrament elèctric, aquest es farà amb una sèrie de pitades amb un xiulet que es trobarà penjat a la sala de mestres.

Per a establir aquestes vies d'evacuació s'han respectat els criteris següents:

- No s'utilitzaran altres eixides que no siguin les normals de l'edifici.
- No es consideren com a eixides finestres, portes a terrasses, patis interiors, etc.
- Han de trobar-se lliures d'obstacles.
- Els ascensors no són vies d'evacuació.
- No poden travessar locals de risc especial, com la cuina (no és el cas).
- Les eixides d'evacuació a més d'estar lliures d'obstacles no estaran tancades amb clau, cadenats, cadenes o semblants.
- Les vies d'evacuació han d'estar degudament senyalitzades.
- Si hi ha fum, l'evacuació es realitzarà arran de terra.

El punt de concentració serà el carrer Dipòsit Vell, davant del col·legi.

ELS MITJANS HUMANS DISPONIBLES: EQUIPS D'EMERGÈNCIA.

Fonamentalment consisteix en el nomenament del personal del centre en equips d'emergència o encarregats de diferents zones comunes del col·legi, tots ells amb unes funcions concretes en uns determinats moments. Estos són els següents:

COORDINADOR D'EVACUACIÓ I EMERGÈNCIES

DIRECTOR/A DEL CENTRE

ÉS EL MÀXIM RESPONSABLE I AUTORITAT EN L'ORGANITZACIÓ DE LES MESURES D'EMERGÈNCIA.

- * Haurà d'estar sempre LOCALITZABLE.
- * SEMPRE SERÀ AVISAT siga quin siga el tipus d'emergència.
- * Designarà les tasques a realitzar pel personal docent que tinga sessió sense alumnat.
- * REBRÀ INFORMACIÓ I VALORARÀ LA GRAVETAT de les emergències.
- * ORDENARÀ que s'emeta el senyal d'alarma.
- * DECIDIRÀ EL MOMENT en què s'hagen de sol·licitar les AJUDES EXTERNES.
- * DIRIGIRÀ totes les accions a desenrotllar durant l'emergència. En cas d'obstrucció d'una via d'eixida decidirà l'opció més viable i segura.
- * REBRÀ informació en tot moment dels distints equips de les Mesures d'emergència.
- * COL·LABORARÀ amb les ajudes externes quan estes arriben al centre.
- * OMLIRÀ l'informe del simulacre *on line*.
- * REALITZARÀ els informes d'emergència real a posteriori.
- * En el cas que, en crear-se la situació d'emergència, no hi haguera cap membre de l'equip directiu, actuarà com a CEE la mestra de suport.

EQUIPS D'ALARMA I EVACUACIÓ

CONSERGE

- * Donarà l'alarma quan li ho comuniqui el Coordinador d'Evacuació d'Emergència (Director) i cridarà al 112.

* Tancarà la clau general de gas i del subministrament elèctric. Mai no tancarà el subministrament elèctric quan hi haja una fuga de gas, ja que esta acció podria provocar espurnes que causarien un incendi.

* Ajudarà a l'evacuació.

EQUIP DOCENT/ALUMNAT

- a. Cada grup d' alumnes haurà d'actuar sempre d'acord amb les indicacions del seu mestre i no seguirà iniciatives pròpies. Els alumnes i els/les mestres no arreplegaran objectes personals, per evitar obstacles i demores. Es dirigiran a la via d'evacuació prevista. Romandran al punt de concentració fins a nova ordre.
- b. Cada mestre a la seua aula s'encarregarà d'organitzar l'estratègia del seu grup, tancar les finestres, comptar els alumnes i tindre cura que ningú agafe objectes personals, comprovarà que l'aula estiga buida (especial atenció rebran els alumnes amb dificultats/deficiències motores). Evidentment tothom coneixerà el punt de reunió, allí tornaran a constatar que estan tots els seus alumnes i li ho comunicaran al coordinador d'emergències quan este li ho demane.
- c. En el cas de que els especialistes d'anglés, religiò , d'hàbits i valors i de psicomotricitat estiguen sols a la classe, actuaran com si foren els tutors, seguint les mateixes instruccions que aquests i que figuren al Pla d'Emergència.
- d. En el cas que l'emergència es done quan un especialista i tutor es troben a la mateixa classe, serà l'especialista el que acudisca a la planta baixa on el coordinador d'emergències (o membre de l'equip directiu) li donarà les respectives indicacions del que ha de fer.

- e. Si el mestre de PT, Audició i Llenguatge o Compensatòria està atenent alumnes fora de l'aula, serà la seua responsabilitat traure'ls, i seguirà les vies d'evacuació establides.
- f. Tots els moviments s'hauran de fer ràpids però sense córrer, sense atropellar ni espantar els altres i amb el màxim silenci.
- g. No és podrà parar cap alumne al costat de les portes d'eixida.
- h. Cap alumne no haurà de tornar arrere en cap cas.
- i. Els grups estaran sempre units sense disgregar-se, fins i tot quan es troben al lloc de concentració, per a facilitar al mestre el control dels alumnes.
- j. En cas d'haver una planta sinistrada (incendi), serà sempre la primera a evacuar-se, després les superiors immediates en ordre ascendent. Per últim les inferiors en ordre descendent.
- k.- Les portes d'eixida de l'edifici les obriran les mestres que arriben primer. Per eixe motiu les claus estan penjades en el marc de les portes.

ENCARREGAT DE PLANTA

Si de la primera comprovació de l'encarregat de planta (docent amb horari sense alumnat o designat per a aquesta tasca pel coordinador d'emergències) es deriva la impossibilitat d'evacuació pel recorregut assenyalat, serà ell o ella qui determinarà en quin punt de la planta es concentraran els xiquets/es per a dur una evacuació alternativa, si cal pels mitjans externs al centre, i informarà els altres mestres on hauran de concentrar-se.

PERSONAL DE MENJADOR

Si la situació d'emergència ocorreguera en l'horari de menjador, el director o encarregat de menjador prendrà la decisió d'evacuació; si aquestos no estan (és possible que

estiguen al menjador de l'edifici de Primària), la cuinera s'encarregarà de tancar el gas, revisar els vàters i cridar per telèfon al director o encarregat de menjador. Cada encarregat de taula es faria càrrec dels seus comensals i eixirien per la porta principal (taules 4,5 i 6) i per la porta oest (taules 1,2 i 3).

ELS MITJANS MATERIALS DISPONIBLES

Tots els equips d'extinció (extintors, mànegues i boques d'incendi equipades...) hauran d'estar revisades i en perfecte funcionament. També tothom haurà de saber on s'ubica la farmaciola portàtil, la qual estarà perfectament abastida.

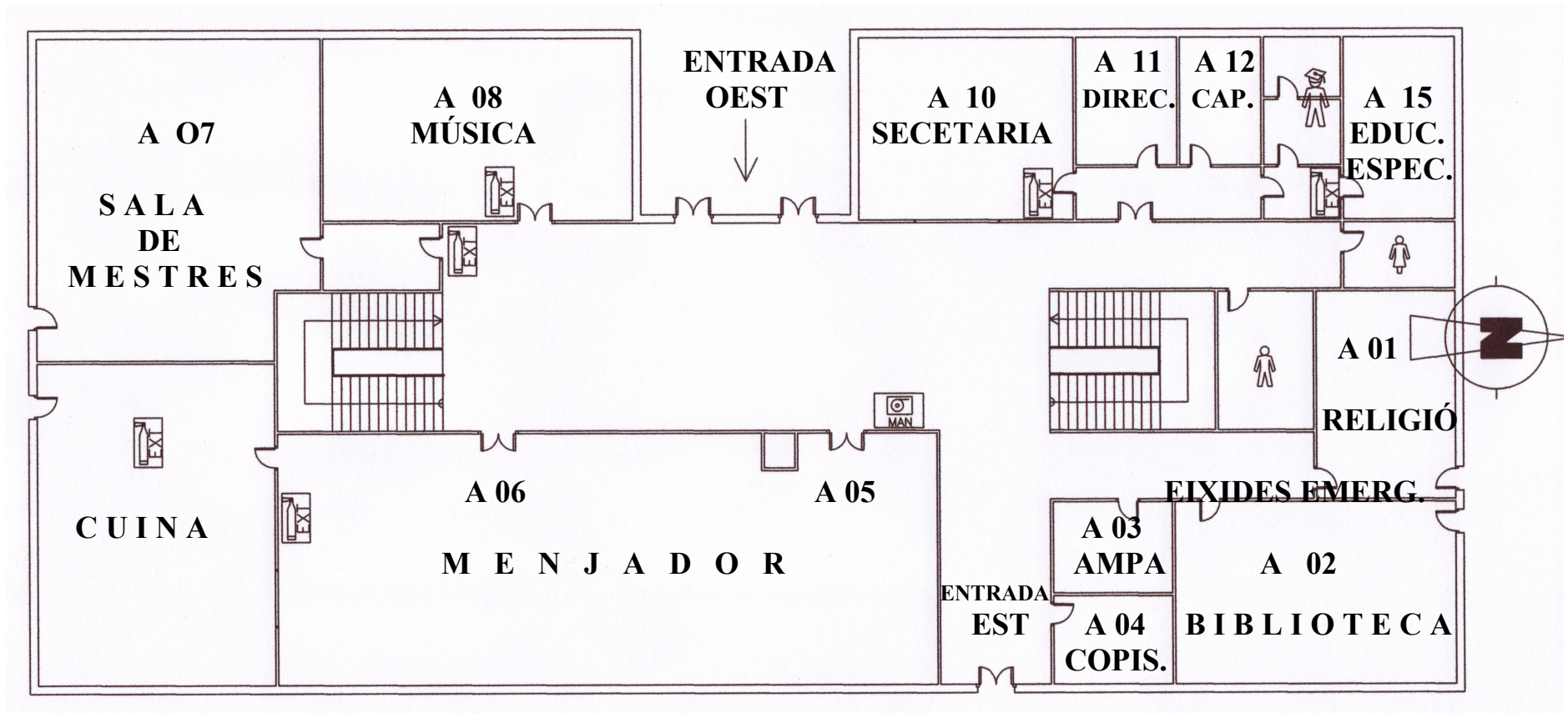
En cas de tallada del subministrament elèctric, el senyal d'alarma es farà amb un xiulet, amb una sèrie de xiulades llargues i potents.

TELÈFONS ÚTILS EN CAS D'EMERGÈNCIA

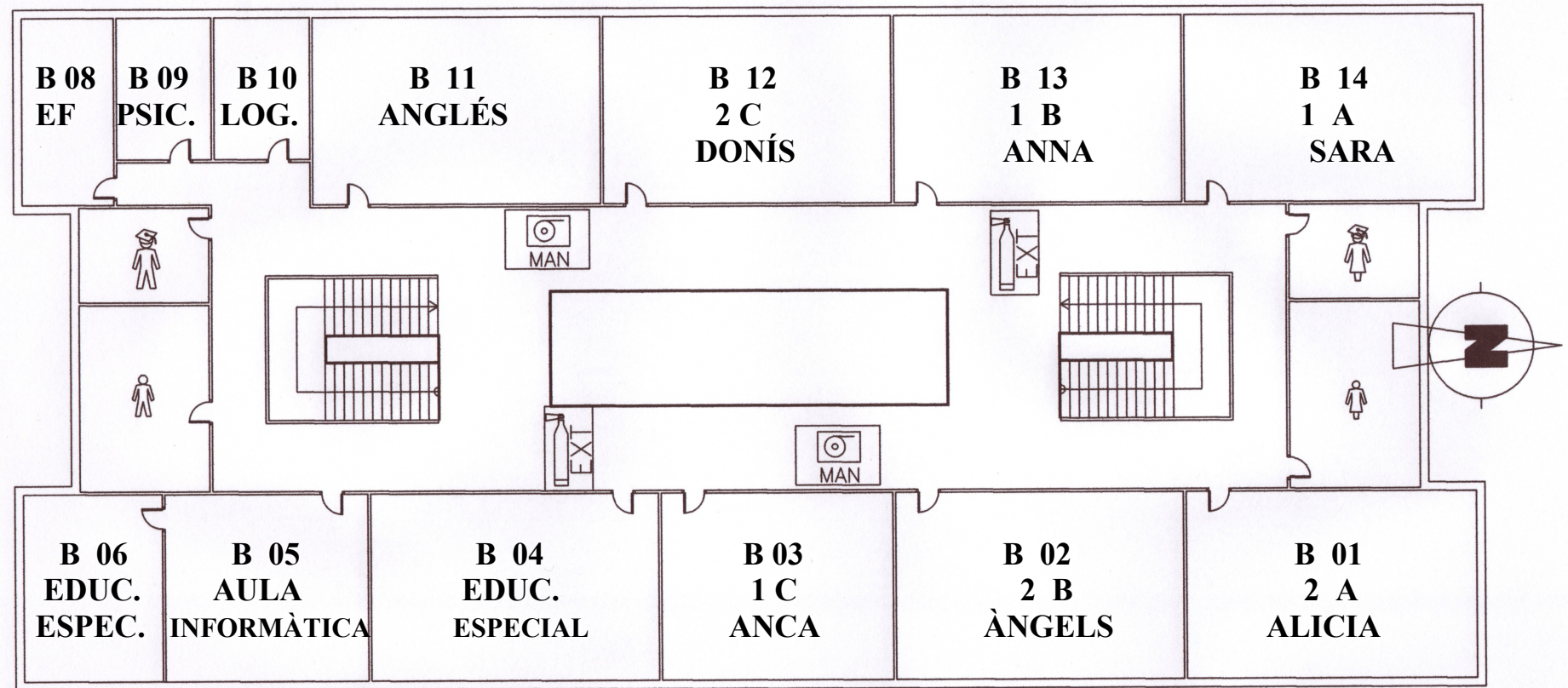
EMERGÈNCIES	112
BOMBERS	080
POLICIA LOCAL	96.2730528/ 617312191
AJUNTAMENT	96.2730011
GUÀRDIA CIVIL	96.2730006
POLICIA NACIONAL	
CREU ROJA	96.2760402
AMBULÀNCIES	96.2783175
CENTRES d'ASSISTÈNCIA PRIMÀRIA	96.2737227 962718201
CENTRES HOSPITALARIS	96.386.27.00 LA FE 96.349.80.11 H.ARNAU V
PROTECCIÓ CIVIL	006-112

ANNEXOS

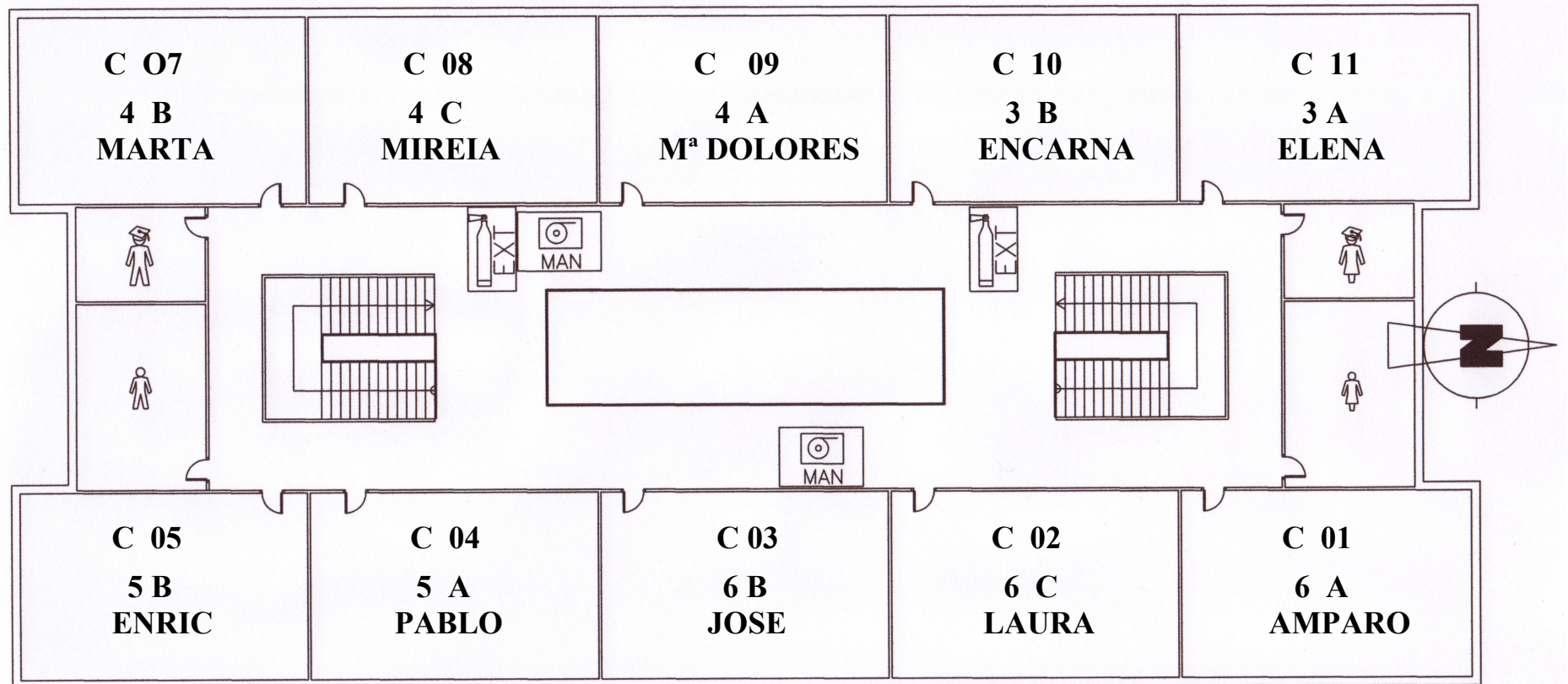
PLANTA BAIXA



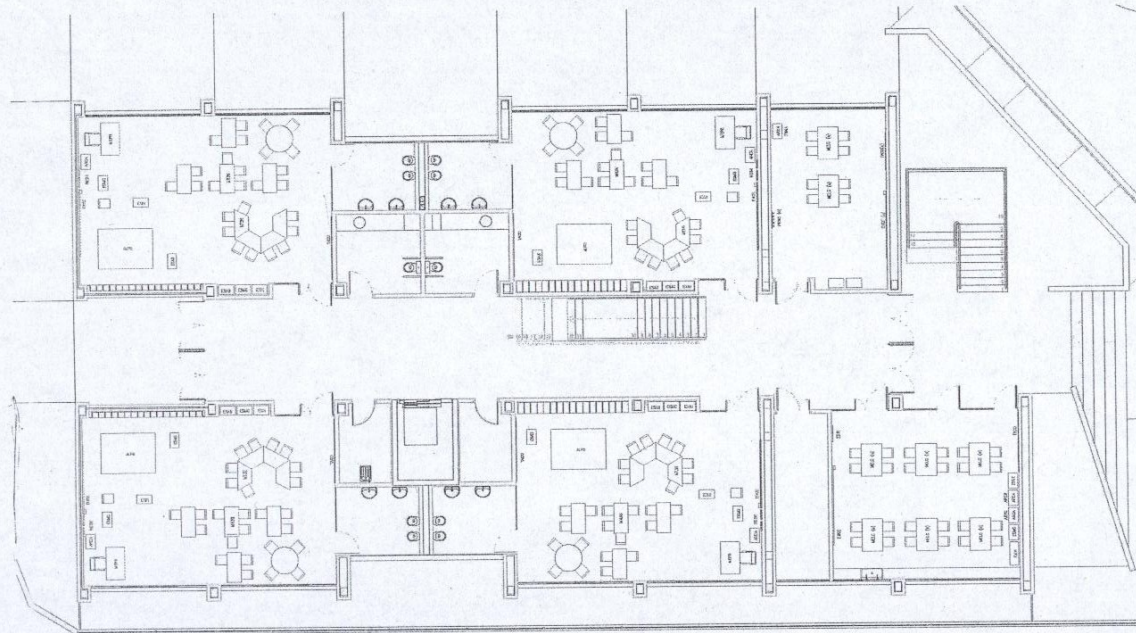
PRIMERA PLANTA



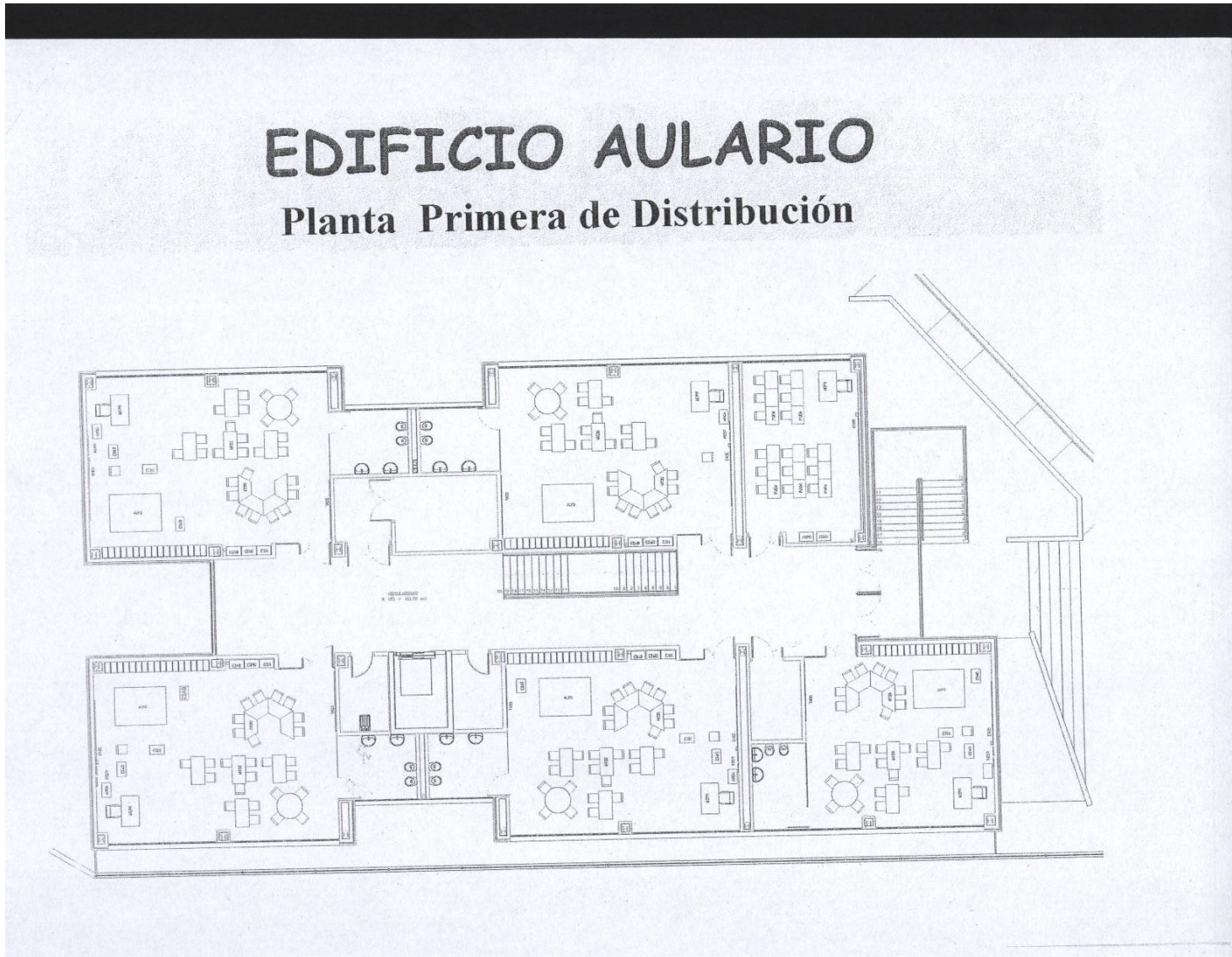
SEGONA PLANTA

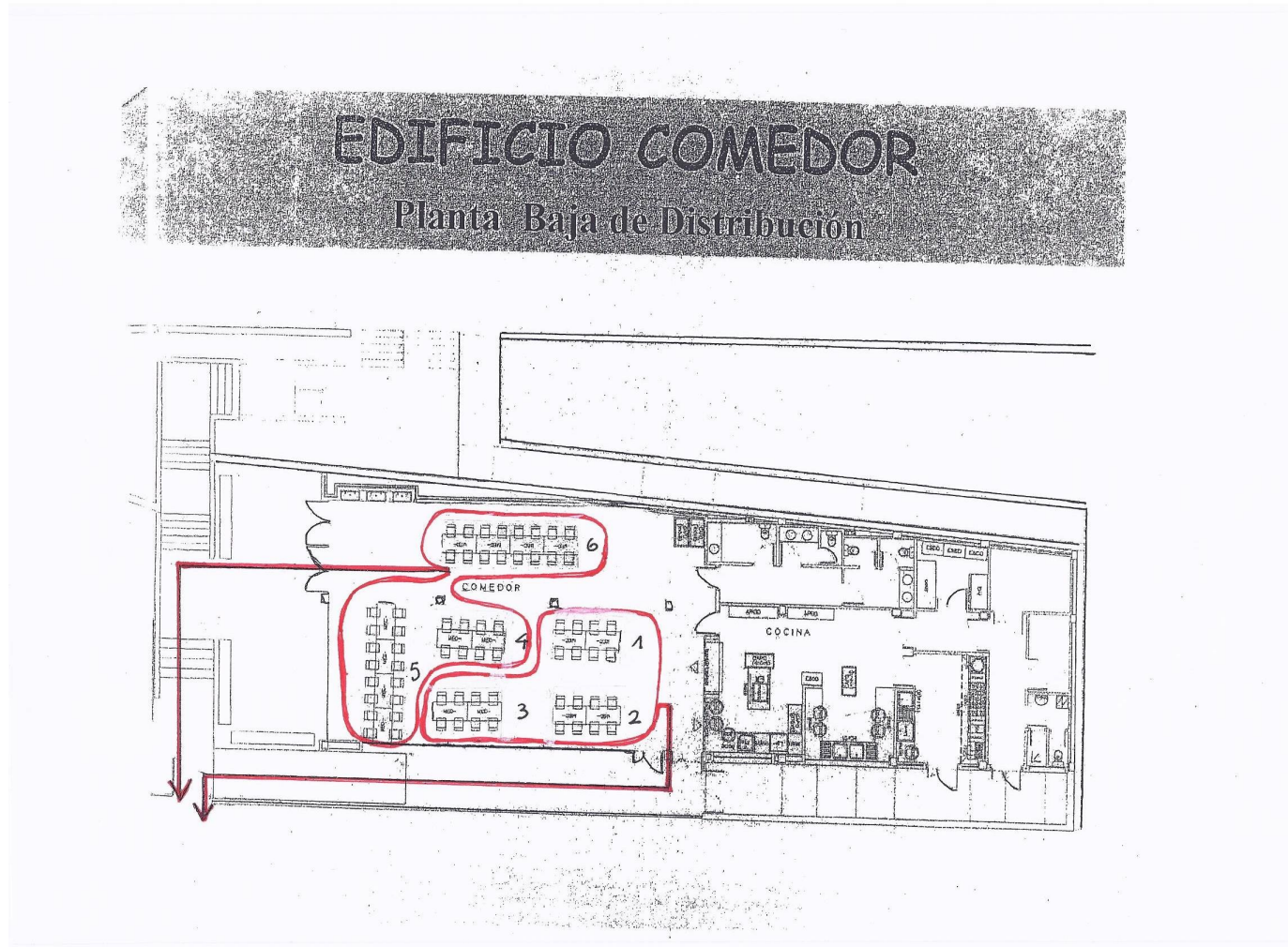


EDIFICIO AULARIO



Planta Baja de Distribución





PLA D'EVACUACIÓ

- OBEDECE Y NO PIERDAS NUNCA DE VISTA AL PROFESOR QUE SE ENCUENTRA EN ESTOS MOMENTOS CONTIGO.
- **OBEÏX I NO PERDES MAI DE VISTA EL PROFESSOR QUE ES TROBA ARA AMB TU.**
- NO TE PARES A COGER NADA, NI MUCHO MENOS LA MOCHILA.
- **NO ET PARES A AGAFAR RES, NI MOLT MENYS LA MOTXILLA.**
- VE CON EL RESTO DE TU CLASE SIGUIENDO LAS FLECHAS DE LA SALIDA DE EMERGENCIA.
- **VÉS AMB LA RESTA DE LA TEUA CLASSE SEGUINT LES FLETXES DE L'EIXIDA D'EMERGÈNCIA.**
- NO ADELANTES, NO EMPUJES Y RESPETA EL ORDEN DE LAS FILAS.
- **NO AVANCES AL DE DAVANT, NO ESPENTES I RESPECTA L'ORDRE DE LES FILES.**
- NUNCA TE SEPARES DE TUS COMPAÑEROS, NI SIQUIERA AL LLEGAR AL PUNTO DE REUNIÓN.
- **MAI ET SEPARES DELS TEUS COMPANYS, NI TAN SOLS QUAN ARRIBES AL PUNT DE REUNIÓ.**

(PER A PRIMÀRIA)

PLA D'EVACUACIÓ

- OBEDECE SIEMPRE AL PROFESOR QUE SE ENCUENTRA EN ESTOS MOMENTOS CONTIGO.
- **OBEÏX SEMPRE EL PROFESSOR QUE ES TROBA ARA AMB TU.**

- NO TE PARES A COGER NADA.
- **NO ET PARES A AGAFAR RES.**

- VE CON EL RESTO DE TU CLASE SIGUIENDO LAS FLECHAS DE LA SALIDA DE EMERGENCIA.
- **VÉS AMB LA RESTA DE LA TEUA CLASSE SEGUINT LES FLETXES DE L'EIXIDA D'EMERGÈNCIA.**

- RESPETA EL ORDEN DE LAS FILAS SIN EMPUJAR.
- **RESPECTA L'ORDRE DE LES FILES SENSE ESPENTAR.**

- NUNCA TE SEPARES DE TUS COMPAÑEROS.
- **MAI ET SEPARES DELS TEUS COMPANYS**

(PER A INFANTIL)

Empro

