

**PLA DE CONTINGÈNCIA I CONTINUÏTAT EN EL TREBALL
DURANT LES FASES DE NOVA NORMALITAT DELS CENTRES
DOCENTS PÚBLICS DEPENDENTS DE LA CONSELLERIA
D'EDUCACIÓ, CULTURA I ESPORT**

Versió setembre de 2021

ÍNDEX

1. OBJECTE
2. ÀMBIT D'APLICACIÓ
3. CONSIDERACIONS PRÈVIES
4. PLA DE CONTINGÈNCIA DE CADA CENTRE
 - 4.1 UNITAT ADMINISTRATIVA/ CENTRE DE TREBALL
 - 4.2 RESPONSABLE DE LA REDACCIÓ I APLICACIÓ DEL PLA
 - 4.3. IDENTIFICACIÓ DE LES PERSONES RESPONSABLES DEL SEGUIMENT I CONTROL DE LA IMPLANTACIÓ DEL PLA DE CONTINGÈNCIA I CONTINUÏTAT EN LES DIRECCIONS TERRITORIALS
 - 4.4. PERSONAL TÈCNIC DE L'INVASSAT ASSIGNAT PER A PROPORCIONAR EL SUPORT DE L'SPRL AL SEU PLA
 - 4.5. PERSONAL RESPONSABLE DE LES DIFERENTS ÀREES PER A L'ELABORACIÓ I SEGUIMENT DEL PLA EN ELS SERVEIS CENTRALS DE LA CONSELLERIA I PERSONAL DE CONTACTE
 - 4.6. DESCRIPCIÓ DELS PRINCIPALS SERVEIS ESSENCIALS DESENVOLUPATS QUE ES VEUEN AFECTATS
 - 4.7. IDENTIFICACIÓ D'ESCENARIS I ESTABLIMENT DE MESURES DE CONTINGÈNCIA
 - 4.8. MESURES GENERALS
 - 4.8.1. INCORPORACIÓ PRESENCIAL DEL PERSONAL EMPLEAT PÚBLIC
 - 4.8.2. INCORPORACIÓ DE L'ALUMNAT
 - 4.8.3. INSTRUCCIONS I CANALS DE COORDINACIÓ
 - 4.8.4. INSTRUCCIONS GENERALS QUE S'HAURAN DE GARANTIR PER A LA PREVENCIÓ DE LA COVID-19
5. DESCRIPCIÓ DELS PRINCIPALS PROTOCOLS I PROCESSOS DESENVOLUPATS A L'IES NIT DE L'ALBÀ
 5. 1. Reorganització dels espais del centre (plànol centre zonificat segons accessos)
 5. 2. Entrada al centre (plànols accés centre; plànol zones d'espera per nivells; plànol trànsit zona 1, plànol trànsit zona 2; plànols trànsit zona 3; plànol trànsit zona 4; plànol ordre d'eixida)
 5. 3. A l'aula
 5. 4. Canvi d'aula
 5. 5. Eixida i entrada al pati
 5. 6. Anar al lavabo.

5. 7. Patis (plànol pati ubicació grups)

5. 8. Sala de professorat

5.9. Cantina (plànol cantina)

5.10. Actuacions relacionades amb la Convivència

5.11. Detecció de simptomatologia compatible amb la COVID-19 durant la jornada lectiva

5.12. Reunions amb l'alumnat

5.13. Atenció a les famílies

5.14. Reunions del professorat: COCOPE, tutors, departaments i altres

5.15. Protocol de guàrdies de pati en els dies de pluja

ANNEX 1. DESCRIPCIÓ DE LES MESURES GENERALS A IMPLANTAR

ANEX II. GUIA D'ACTUACIÓ PER A LA GESTIÓ DE LA VULNERABILITAT I EL RISC EN ÀMBITS NO SANITARIS O SOCIO-SANITARIS

ANNEX III – COMPROMÍS DE COL·LABORACIÓ I COMPLIMENT DELS REQUISITS PER A ACCEDIR AL CENTRE EDUCATIU

El Reial decret 463/2020, de 14 de març, va declarar l'estat d'alarma en tot el territori nacional amb la finalitat d'afrontar la crisi sanitària ocasionada per la COVID-19, el qual va ser prorrogat fins a les 00.00 hores del dia 21 de juny de 2020, l'última en ocasió de la publicació del Reial decret 555/2020, de 5 de juny. Va resultar, per tant, necessària l'articulació de la seguretat i la salut del personal empleat públic amb l'efectiva prestació del servei públic educatiu. Per a això, es van dictar resolucions i instruccions tant en l'àmbit de la Conselleria de Sanitat com en el de la Conselleria de Justícia, Interior i Administració Pública i, de manera específica per als centres educatius, en l'àmbit de la Conselleria d'Educació, Cultura i Esport; per això, el 4 de maig es va signar i es va publicar en la pàgina web d'aquesta Conselleria el Pla de contingència i continuïtat en el treball durant les fases de desescalada i transició cap a una nova normalitat dels centres docents públics dependents de la Conselleria d'Educació, Cultura i Esport, document que va ser actualitzat amb data 31 d'agost de 2020 i amb data 23 de novembre de 2020.

Els brots en centres educatius i el nombre d'aules confinades durant el curs escolar 2020-2021 han sigut molt baixos, havent funcionat les mesures preventives implementades de manera adequada, per la qual cosa l'experiència es considera un èxit, i ha sigut de referència per a altres països per a la reobertura de centres educatius. Donada l'evidència actual de la transmissió per aerosols, el fet que la vacunació en la infància, per als menors de 12 anys, encara no estiga autoritzada, juntament amb la presència de noves variants, algunes amb major transmissibilitat i ja predominants al nostre país, i malgrat l'avanç en la vacunació per a la població major de 12 anys, és necessari mantindre les mesures contra la COVID-19 en els centres educatius per al curs 21-22, a fi de protegir el dret a l'educació de la infància i adolescència, adaptant-les als possibles escenaris que puguen donar-se en el context pandèmic en els pròxims mesos.

El dia 18 de maig de 2021 van ser aprovades per la Comissió de Salut Pública del Consell Interterritorial del Sistema Nacional de Salut, en coordinació amb el Ministeri d'Educació, les mesures de prevenció, higiene i promoció de la salut contra la COVID-19 per a centres educatius en el curs 2021-2022.

Amb posterioritat, el 29 de juny de 2021 ha sigut aprovat en la Comissió de Salut Pública l'última versió del document Mesures de prevenció, higiene i promoció de la salut enfront de la COVID-19 per a centres educatius en el curs 2021-2022.

Amb la finalitat de regular l'activitat educativa en els centres docents de la Comunitat Valenciana s'han establert, per als diversos centres i etapes, instruccions de la Secretaria Autonòmica d'Educació i Formació Professional per a l'organització i funcionament de cada tipus de centre en el curs 2021-2022.

A més, la Conselleria de Sanitat Universal i Salut Pública i la Conselleria d'Educació, Cultura i Esport han establert, amb data 21 de juliol de 2021, el Protocol de protecció i prevenció contra la transmissió i contagi del SARS-CoV-2 per a centres educatius de la Comunitat Valenciana. Curs 2021-2022. També està en procés d'elaboració per la Conselleria de Sanitat Universal i Salut Pública un document per a la Gestió de casos COVID-19 en els centres educatius d'ensenyaments no universitaris de la Comunitat Valenciana durant el curs 2021-2022.

Això farà que el començament del curs 2021-2022 es realitze a partir d'una planificació de les mesures de prevenció en les quals s'han tingut en compte les característiques de la població escolar, adaptades en funció de l'edat i del nivell educatiu, per permetre complir els objectius educatius i de sociabilitat que afavorisquen el desenvolupament òptim de la infància i adolescència, pal·liar la bretxa educativa generada, previndre el fracàs escolar, l'abandó educatiu primerenc i garantir l'equitat.

Per a això, una vegada s'ha determinat, per part de la Conselleria d'Educació, Cultura i Esports, l'organització de l'activitat docent que s'ha de desenvolupar en els centres educatius, i considerant les mesures i recomanacions del Servei de Prevenció de Riscos Laborals-INVASSAT, així com les que contemplem els diversos documents i normes abans citades, s'han elaborat per a cada nivell educatiu les mesures de prevenció davant la COVID-19 que figuren en els annexos d'aquest document, que hauran de ser adoptades tant en els centres docents com pel personal empleat públic. A partir d'aquest document, la direcció de cada centre educatiu incorporarà i implantarà, d'acord amb les seues necessitats, les mesures corresponents, a fi de completar les que ja tinguera implantades en el seu Pla de contingència, comptant per a això, a més dels mitjans ja aplicats, amb el servei d'assessorament i suport tècnic especialitzat del Servei de Prevenció de Riscos Laborals del Personal Propi de la Generalitat.

Les futures concrecions per nivells educatius i situacions o casos tipus que es publiquen per la Conselleria d'Educació, Cultura i Esport també hauran de suposar una actualització del Pla de contingència, si és el cas.

Hem de considerar també les diverses actualitzacions del Procediment d'actuació per als serveis de prevenció de riscos laborals davant l'exposició al SARS-CoV-2 que s'han anat publicant. En la redacció d'aquesta versió s'ha tingut en compte l'actualització del 16 de juliol de 2021.

Per tot això, resulta necessari realitzar una actualització del Pla de contingència dels centres docents aprovat en el curs anterior, que tindrà efecte per al curs 2021-2022.

Els centres privats i els dependents de l'administració local hauran d'adaptar les mesures contingudes en aquest pla en funció del que establisquen els seus respectius serveis de prevenció.

1. OBJECTE

L'objecte d'aquesta actualització del Pla de contingència i continuïtat del treball consisteix en determinar les condicions per a l'obertura i funcionament dels centres docents públics per al curs 2021-2022, tot això amb la participació de la representació del professorat, dels Comitès de Seguretat i Salut i de l'assessorament del personal tècnic de l'Institut Valencià de Seguretat i Salut en el Treball (INVASSAT).

Aquesta nova versió del Pla, una vegada aprovada, es concretarà en cada centre adaptant-la a les seues característiques específiques.

La seua finalitat és fer compatible la prestació del servei públic educatiu en la modalitat de treball presencial del personal docent i no docent amb la identificació dels riscos d'exposició a la COVID-19 dels diferents llocs de treball i activitats que es desenvolupen en els centres educatius i amb les mesures preventives i organitzatives per al seu control. A més, es pretén garantir la coordinació amb les empreses concurrents que exercisquen totalment o parcialment la seua activitat en els centres educatius dins de la integració efectiva de les activitats laborals.

A més, aquest Pla pretén:

1. Crear entorns escolars saludables i segurs en el context de la pandèmia per la COVID-19, a través de l'aplicació de mesures de promoció de la salut, de protecció i de prevenció adaptades a les diferents etapes educatives.
2. Facilitar la gestió adequada dels casos amb SARS-CoV-2 a través de l'establiment de protocols d'actuació i de coordinació factibles.

Paral·lelament, el Pla de contingència és una eina per a assegurar el funcionament adequat de l'activitat preventiva de cada centre, servei o unitat del sector docent. Ha de convertir-se en un document pràctic que reculla les especificitats de cada centre. És, a més, una proposta general i variable segons les instruccions sanitàries i ha d'anar adequant-se amb mesures concretes a cada moment de la crisi.

Aquest document té un caràcter general i, per tant, en aquest s'estableixen les línies mestres que han de guiar l'actuació dels centres educatius dependents de l'àmbit d'actuació del Servei de Prevenció de Riscos Laborals del Personal Propi de la Generalitat, de les persones designades en la gestió de la prevenció, del personal docent i no docent, així com del personal concurrent en el centre de treball i de l'alumnat en relació amb la seua potencial exposició a la COVID-19.

Per a l'actualització d'aquest Pla s'han tingut en consideració: les Mesures de prevenció, higiene i promoció de la salut davant la COVID-19 per a centres educatius en el curs 2021-2022 de data 29 de juny del Ministeri de Sanitat i del Ministeri d'Educació i Formació Professional, el Procediment d'actuació per als serveis de prevenció de riscos laborals davant l'exposició al SARS-Cov-2 de 16 de juliol de 2021 i el Protocol de protecció i prevenció davant la transmissió i contagi del SARS-CoV-2 per a centres educatius de la Comunitat Valenciana (Curs 2021-22) de la Conselleria de Sanitat Universal i Salut Pública i de la Conselleria d'Educació, Cultura i Esport, i el document Gestió de casos COVID-19 en els centres educatius d'ensenyaments no universitaris de la Comunitat Valenciana durant el curs 2020-2021, elaborat per la Conselleria de Sanitat Universal i Salut Pública, que continuarà en vigor mentre no se n'elabore una actualització.

2. ÀMBIT D'APLICACIÓ

Aquesta actualització és aplicable en tots els centres educatius públics de titularitat de la Generalitat Valenciana que imparteixen els ensenyaments als quals es refereix l'article 3 de la Llei orgànica 2/2006, de 3 de maig, d'educació, modificada per la Llei orgànica 3/2020, de 29 de desembre, en l'àmbit de les competències de la Conselleria d'Educació, Cultura i Esport, inclosos els Centres de Formació, Innovació i Recursos Educatius (els CEFIRE) i les Unitats Especialitzades d'Orientació.

No obstant això, els centres privats i els centres dependents de l'administració local elaboraran les seues actualitzacions del Pla de contingència tenint en compte el que s'indica en aquest Pla i en funció del que establisquen els seus respectius serveis de prevenció, tot això d'acord amb la normativa aplicable a cadascun d'aquests centres.

3. CONSIDERACIONS PRÈVIES

El Pla de contingència i continuïtat (PCC) elaborat comprén les mesures d'actuació tècniques, humanes i organitzatives necessàries a cada moment o situació respecte a la materialització de la potencial amenaça. A més, s'estableixen clarament les instruccions i responsabilitats precises, per la qual cosa hauran de quedar definits:

- Quins recursos materials són necessaris.
- Quines persones/càrrecs estan implicades en el compliment del Pla i quines són les responsabilitats concretes d'aquestes persones/càrrecs dins del Pla.
- Quina normativa, protocols i/o instruccions d'actuació s'han de seguir.

Totes les actuacions del centre educatiu estaran coordinades per la direcció del centre, amb el suport de l'equip directiu i del claustre de professorat i tot el personal d'administració i serveis. La direcció del centre elaborarà la seua actualització del pla de contingència amb les mesures de seguretat i prevenció que corresponguen. Els equips directius de cada centre establiran procediments interns per a adaptar aquesta nova versió del Pla de contingència i continuïtat al seu centre en funció de l'activitat que s'ha de desenvolupar, el tipus de centre, la grandària, etc. Aquesta actualització del Pla es donarà a conèixer a tota la comunitat educativa.

La Inspecció d'Educació, els serveis i unitats de les direccions territorials i el Servei de Prevenció de Riscos Laborals del Personal Propi de la Generalitat donaran suport als centres en la implementació i el seguiment de les noves mesures establides en aquesta actualització i del pla elaborat.

Els protocols, procediments, instruccions i mesures preventives i protectores generats com a conseqüència de l'avaluació de riscos, en relació amb els riscos d'exposició a la COVID-19, seran addicionals i complementaris a la resta de mesures preventives implantades ja en el centre de treball amb motiu del compliment de la normativa en matèria de prevenció de riscos laborals. De totes aquestes mesures de prevenció i protecció haurà de ser informat el personal treballador, el personal alié al centre de treball i l'alumnat, a través del document informatiu SPRL_DIPRL_11 i els seus documents complementaris, així com de les instruccions internes que es generen, permetent així mateix la participació del personal en l'aplicació d'aquests.

Sense perjudici de les especificitats pròpies que puguen presentar puntualment els diversos centres educatius, les dependències i els espais en cadascun dels edificis, s'estableixen les següents instruccions generals i línies mestres que hauran de ser desenvolupades en profunditat per a la reordenació de l'activitat:

- 1. Identificació dels recursos humans disponibles en cada centre educatiu.**
- 2. Detecció dels serveis essencials en el centre de treball i aquells llocs de treball prioritaris que garanteixen la continuïtat de l'activitat.**

3. Identificació dels recursos materials i de les condicions de seguretat necessaris en el centre de treball.

4. Coordinació d'activitats empresarials. Identificació de les interaccions amb personal extern al centre i personal treballador concurrent en aquest. Les empreses concurrents, a més de ser coneixedores de l'actualització del Pla de contingència del centre, hauran d'adaptar el seu Pla de prevenció per afavorir la coordinació d'activitats en matèria de prevenció de riscos laborals. Per a això, s'establiran reunions obligatòries amb les empreses concurrents en les quals es garantisca la informació sobre les distàncies de seguretat que s'hauran de respectar durant els treballs per a salvaguardar la salut de tot el personal treballador, els accessos alternatius per a evitar aglomeracions amb el personal treballador del centre educatiu (si el treball no es realitza fora de l'horari de treball del personal del centre), i totes aquelles pautes que el centre educatiu considere important comunicar a l'empresa concurrent per treballar de manera segura i evitar així el risc de contagis en les instal·lacions de treball.

5. Verificació dels canals de compra, subministrament, ús, informació i manteniment dels equips de protecció i altres recursos materials necessaris per als centres educatius. La Conselleria d'Educació, Cultura i Esport ha subministrat als centres públics de titularitat de la Generalitat Valenciana i als centres privats concertats el material general de protecció individual per cobrir les necessitats del curs 2020-2021 (màscares higièniques reutilitzables i quirúrgiques, guants, gels hidroalcohòlics i, si és el cas, pantalles facials i màscares FFP2). Durant el curs 2021-2022, la Conselleria d'Educació, Cultura i Esport subministrarà als centres públics de titularitat de la Generalitat Valenciana i als centres privats concertats màscares autofiltrants FFP2 sense vàlvula (EN 149:2001 + A1:2009) com a material de protecció individual. Els centres docents hauran de fer la previsió de compra del material que calga d'acord amb les seues especificitats.

6. Preveure les formes de comunicació del contingut de l'actualització del Pla.

El Pla de contingència actualitzat per a l'inici del curs serà difós a les persones amb responsabilitats en la seua execució i a tot el personal delegat de prevenció. Així mateix, s'informarà del seu contingut al personal empleat públic, al Consell Escolar, a l'alumnat i a les famílies.

Es facilitarà una còpia del Pla actualitzat a la corresponent Direcció Territorial per a la informació dels Comitès de Seguretat i Salut i es publicarà en la pàgina web del centre per al coneixement de tota la comunitat educativa.

7. Designació de personal concret amb responsabilitat i decisió per vigilar el compliment de les mesures fixades en el Pla de contingència del centre de treball.

La persona responsable del centre per als aspectes que fan referència a la COVID-19 serà el director o la directora o persona en qui delegue, que serà, preferentment, una persona membre de l'equip directiu. Aquesta persona haurà d'estar familiaritzada amb els documents relacionats amb els centres educatius i la COVID-19 vigents i amb els mecanismes de comunicació que hagen estat establits amb el personal sanitari responsable del seu àmbit territorial. La persona responsable COVID-19 actuarà com a interlocutora amb els serveis sanitaris a requeriment del centre de salut pública corresponent o per iniciativa pròpia quan haja de consultar algun assumpte.

El Pla de contingència haurà de ser revisat periòdicament de manera ordinària i quan s'incorporen noves activitats i s'hauran de numerar i datar les versions del pla, de manera que no existisca confusió amb documents anteriors. Aquesta revisió analitzarà les mesures adoptades i, si escau, les que hagen resultat ineficaces, a fi d'identificar i proposar noves mesures, iniciant així un cicle de millora contínua.

La Conselleria d'Educació, Cultura i Esport i l'INVASSAT garantiran la formació adequada per a la gestió de les línies mestres anteriors.

4. PLA DE CONTINGÈNCIA DE CADA CENTRE

4.1. UNITAT ADMINISTRATIVA /CENTRE DE TREBALL

Conselleria d'Educació, Cultura i Esport					
Centre de treball:	IES NIT DE L'ALBÀ				
Codi de centre:	03014526	Denominació:	IES NIT DE L'ALBÀ		
Adreça:	Avda de la llibertat	Núm.:	150	Codi Postal:	03205
Localitat:	Elx	Província:	Alacant		
Telèfon:	966 912 285	Correu electrònic:	03014526@gva.es		

4.2. RESPONSABLE DE LA REDACCIÓ I APLICACIÓ DEL PLA I RESPONSABLE COVID-19

Cognoms, nom (director o directora del centre):	Maria José Carrillo
Correu electrònic:	carrillo_marmar@gva.es
Data d'actualització del Pla:	15/09/2021
Cognoms, nom de la persona responsable COVID-19 en el cas de no ser director o directora del centre:	Anna Pascual Palacios
Correu electrònic:	pascual_ann@gva.es

La direcció del centre podrà designar persones responsables per a tasques concretes d'implementació del Pla.

4.3. IDENTIFICACIÓ DE LES PERSONES RESPONSABLES DEL SEGUIMENT I CONTROL DE LA IMPLANTACIÓ DEL PLA DE CONTINGÈNCIA I CONTINUÏTAT EN LES DIRECCIONS TERRITORIALS

Cognoms, nom (inspector o inspectora del centre):		EstherÁlvarez
Correu electrònic:	alvarez_es@gva.es	
Direcció Territorial de:	Alacant	

Aquesta funció es realitzarà mantenint una coordinació contínua amb la direcció del centre.

4.4. SUPORT TÈCNIC DEL SERVEI DE PREVENCIÓ DE RISCOS LABORALS, INVASSAT ASSIGNAT

Correus electrònics de contacte per a l'assessorament dels centres docents de la Conselleria d'Educació, Cultura i Esport:

CT Alacant:	sec-ali.invassat@gva.es
CT Castelló:	sec_cas.invassat@gva.es
CT València:	sec-val.invassat@gva.es
Serveis Centrals	servprevencionriesgoslaborales@gva.es

4.5. PERSONAL RESPONSABLE DE LES DIFERENTS ÀREES PER A L'ELABORACIÓ I SEGUIMENT DEL PLA EN ELS SERVEIS CENTRALS DE LA CONSELLERIA I PERSONAL DE CONTACTE

Cognoms, Nom:	Correu electrònic:
Coscollà Grau, Eva	coscolla_eva@gva.es
Sánchez Gutierrez, Elena	sanchez_melgut@gva.es

DIRECCIÓ GENERAL DE PERSONAL DOCENT

Cognoms, Nom:	Correu electrònic:
Herranz Ábalos, M.ª Ángeles	herranz_man@gva.es
Blasco Perepérez, Gisela	blasco_gis@gva.es

4.6. DESCRIPCIÓ DELS PRINCIPALS SERVEIS/ACTIVITATS ESSENCIALS DESENVOLUPATS QUE ES VEUEN AFECTATS

En aquest apartat es descriuran les activitats previstes per a la Nova Normalitat en funció de les instruccions que es dicten per a l'organització i funcionament dels centres docents per al curs 2021-2022.

Enguany s'han publicat les resolucions del secretari autonòmic d'Educació i Formació Professional, per les quals s'aproven les instruccions per a l'organització i el funcionament dels centres que imparteixen cadascuna de les etapes i ensenyaments del sistema educatiu durant el curs 2021-2022.

4.7. IDENTIFICACIÓ D'ESCENARIS I ESTABLIMENT DE MESURES DE CONTINGÈNCIA

El Procediment d'actuació per als serveis de prevenció de riscos laborals davant l'exposició al SARS-CoV-2 de 16 de juliol de 2021 indica, en el paràgraf cinqué del seu primer apartat, que "correspon a les empreses avaluar el risc d'exposició en què es poden trobar les persones treballadores en cadascuna de les tasques diferenciades que realitzen i seguir les recomanacions que sobre el particular emeta el servei de prevenció, seguint les pautes i recomanacions formulades per les autoritats sanitàries".

Les mesures preventives i protectores que s'han d'adoptar en el centre de treball per protegir el seu personal treballador segueixen totes les instruccions i recomanacions previstes per l'autoritat sanitària en tot moment i són addicionals i complementàries a la resta de mesures preventives implantades ja en el centre de treball amb motiu del compliment de la normativa en matèria de prevenció de riscos laborals.

Per al desenvolupament de l'activitat presencial en els centres educatius del personal docent i no docent de l'administració de la Generalitat s'han identificat els següents escenaris d'exposició, en els quals s'han planificat les mesures necessàries per a eliminar o minimitzar tot el possible la potencial exposició a la COVID-19, com han establert les autoritats sanitàries. Cal considerar que no tots els centres compten amb la totalitat de figures professionals; així, per exemple, alguns centres, a causa de les necessitats i característiques del seu alumnat, compten amb professionals que realitzen les seues funcions en el centre docent com ara personal educador, fisioterapeuta o intèrpret en llengua de signes, mentre que altres no.

Les persones treballadores poden ser situades en qualsevol dels 3 escenaris definits pel SPRL. S'haurà d'adaptar a l'àmbit educatiu el que s'estableix en el procediment citat amb anterioritat, no de manera permanent i general, sinó sempre en funció de la naturalesa de les activitats i de l'avaluació del risc d'exposició.

En els centres de treball considerem els següents escenaris:

Figura 1. Criteris per a la identificació dels possibles escenaris de risc

Escenari 1	Escenari 2	Escenari 3
EXPOSICIÓ DE RISC	EXPOSICIÓ DE BAIX RISC	BAIXA PROBABILITAT D'EXPOSICIÓ
	Personal educador d'educació especial Personal fisioterapeuta Personal educador d'Educació Infantil	Personal empleat públic en tasques administratives i atenció al públic Personal de l'equip directiu Personal docent Personal subaltern Personal de neteja (propri o d'empresa concurrent CAE) Personal de manteniment (propri o d'empresa concurrent CAE) Personal d'altres empreses concurrents (CAE) Personal intèrpret de llengua de signes
REQUERIMENTS	REQUERIMENTS	REQUERIMENTS
	ES REQUEREIX CONTACTE AMB L'SPRL PER A QUALSEVOL MESURA TIPUS EPI. Serà necessària l'aplicació de mesures higièniques de protecció individual específiques.	CONTACTAR AMB L'SPRL per a qualsevol aclariment o consulta. Per al moment actual s'ha prescrit la utilització de màscares.

4.8. MESURES GENERALS

Les mesures preventives i protectores que finalment s'adopten en el centre de treball per a protegir el seu personal treballador han de seguir totes les instruccions i recomanacions previstes per l'autoritat sanitària en tot moment, en particular les Directrius de bones pràctiques en els centres de treball.

A aquest efecte considerem, principalment les Mesures de prevenció, higiene i promoció de la salut davant la COVID-19 per a centres educatius en el curs 2021-2022, de data 29 de juny de 2021 del Ministeri de Sanitat i el Ministeri d'Educació i Formació Professional, el Protocol de Protecció i Prevenció davant la transmissió i contagi del SARS-CoV-2 per a centres educatius de la Comunitat Valenciana (Curs 2021-2022), de data 20 de juliol de 2021, de la Conselleria de Sanitat Universal i Salut Pública i de la Conselleria d'Educació, Cultura i Esport, i les mesures elaborades per l'INVASSAT, així com el document Gestió de casos COVID-19 en els centres educatius d'ensenyaments no universitaris de la Comunitat Valenciana. Curs 2020-2021, elaborat per la Conselleria de Sanitat Universal i Salut Pública, que continuarà en vigor mentre no se n'elabore una actualització.

El Pla de contingència de cada centre de treball ha de ser un document pràctic, preventiu, predictiu i reactiu, amb l'exposició clara i real de les mesures i compromisos que assumeix el centre de treball per a evitar el risc de contagi a les persones treballadores i a la ciutadania usuària del servei públic.

El començament del curs 2021-2022 ha de realitzar-se a partir d'una planificació que permeta, a més d'establir les mesures necessàries per a previndre i controlar la pandèmia, complir els objectius educatius i de sociabilitat, que afavorisquen el desenvolupament òptim de la infància i de l'adolescència, pal·liar la bretxa educativa generada, previndre el fracàs escolar, l'abandó educatiu primerenc i garantir l'equitat.

S'hauran de considerar els següents principis bàsics de prevenció:

A. Informació sobre el SARS-CoV-2 i la COVID-19

B. Limitació o control del contacte interpersonal. La limitació del contacte físic es mantindrà:

- De manera general, mantenint una distància interpersonal d'almenys 1,5 metres en les interaccions entre les persones adultes en el centre educatiu, i per part de l'alumnat quan es desplaça pel centre educatiu o estiga fora de l'aula, mantenint l'ús de la mascareta, independentment de la distància. Dins de les aules es mantindrà una distància d'1,2 metres;

- Mitjançant l'ús obligatori de màscara higiènica o quirúrgica a partir del primer curs d'Educació Primària independentment de la distància interpersonal, sense perjudici de les exempcions previstes en l'ordenament jurídic;

- Conformant, si escau, grups de convivència estable, en l'àmbit dels quals no s'aplicaran criteris de limitació de distància.

C. Aplicació de mesures de prevenció personal. La higiene adequada de mans i la higiene respiratòria (esternudar i tossir en la flexora del colze i utilització de mocadors de paper) són mesures bàsiques per a evitar la transmissió.

D. Neteja i ventilació. La neteja i desinfecció d'aules, espais comuns i instal·lacions i, la ventilació freqüent dels espais de convivència seran objecte d'especial atenció.

E. Gestió de casos. La protocol·lització per a un maneig inicial adequat d'una situació de sospita o de l'aparició d'un cas. Es tindrà en compte el document Gestió de casos COVID-19 en els centres educatius d'ensenyaments no universitaris de la Comunitat Valenciana. Curs 2020-2021, elaborat per la Conselleria de Sanitat Universal i Salut Pública, que continuarà en vigor mentre no se n'elabore una actualització.

4.8.1. INCORPORACIÓ PRESENCIAL DEL PERSONAL EMPLEAT PÚBLIC

1. El personal empleat públic que presta els seus serveis en els centres docents s'incorporarà al seu lloc de treball el dia 1 de setembre de 2021.

De conformitat amb el que s'indica en el document de 29 de juny de 2021 del Ministeri de Sanitat i del Ministeri d'Educació i Formació Professional, en el qual s'estableixen les Mesures de prevenció, higiene i promoció de la salut davant la COVID-19 per a centres educatius en el curs 2021-2022, en el Protocol de Protecció i Prevenció davant de la transmissió i contagi del SARS-CoV-2 per a centres educatius de la Comunitat Valenciana (Curs 2021-2022) de data 20 de juliol de 2020, de la Conselleria de Sanitat Universal i Salut Pública i de la Conselleria d'Educació, Cultura i Esport, i en el Procediment d'actuació per als serveis de prevenció de riscos laborals davant l'exposició al SARS-CoV-2, en la versió de 16 de juliol de 2021, el personal empleat públic que pertany als col·lectius definits pel Ministeri de Sanitat, en cada moment, com a grups vulnerables per a la COVID-19 (persones amb malaltia cardiovascular, inclosa hipertensió, malaltia pulmonar crònica, diabetis, insuficiència renal crònica, immunodepressió, càncer en fase de tractament actiu, malaltia hepàtica crònica severa, obesitat mòrbida, embaràs i majors de 60 anys) podrà incorporar-se sempre que la seua condició clínica estiga controlada i ho permeta, mantenint les mesures de protecció de manera rigorosa, excepte indicació mèdica de no incorporar-se, informant els equips directius del centre de la seua condició de vulnerabilitat. En cas de dubte, el Servei de Prevenció de Riscos Laborals avaluarà la situació clínica d'aquest personal, i emetrà el corresponent informe.

En tot cas, cal considerar allò indicat a la guia d'actuació per a la gestió de la vulnerabilitat i el risc en àmbits no sanitaris que figura a l'annex III del Procediment d'actuació per als serveis de prevenció de riscos laborals davant l'exposició al Sars-CoV-2 publicat pel Ministeri de Sanitat (16 de juliol de 2021).

2. Tot el personal treballador del centre educatiu verificarà diàriament el seu estat de salut abans d'acudir al centre, la qual cosa suposarà la realització de la presa de temperatura corporal. No podran incorporar-se al seu lloc de treball les persones que presenten a casa qualsevol simptomatologia (tos, febre, dificultat en respirar, etc.) que poguera estar associada amb la COVID-19. En aquest cas s'haurà de contactar amb el telèfon d'atenció a la COVID-19 (900 300 555) i amb el centre de salut (figura en la targeta SIP) que li pertanga. També es pot sol·licitar consulta a través de cita web (<http://coronavirusautotest.san.gva.es/cita-coronavirus-registro-va.html>). No s'haurà d'acudir al centre educatiu fins que el personal sanitari de referència confirme l'absència de risc per a la mateixa persona i per a la resta de l'alumnat.

S'informarà d'aquesta circumstància al centre.

Tampoc podran incorporar-se al seu lloc de treball les persones que estiguen en aïllament domiciliari a causa d'un diagnòstic per la COVID-19, o que es troben en quarantena domiciliària per haver tingut contacte estret amb alguna persona amb símptomes o diagnosticada de la COVID-19.

4.8.2. INCORPORACIÓ DE L'ALUMNAT

1. Després de la situació de crisi sanitària i social viscuda, l'acolliment de l'alumnat serà un aspecte clau que cal cuidar, sobretot per a l'alumnat amb situacions de major vulnerabilitat emocional i social, i s'ha de tractar d'evitar que es donen situacions d'estigmatització en relació a la COVID-19.

2. Durant el curs 2021-2022, els centres hauran d'extremar les mesures de salut i seguretat com a conseqüència dels possibles escenaris que es puguen produir d'acord amb l'evolució de la situació sanitària provocada per la COVID-19. En aquest sentit, per col·laborar amb el compliment de les normes de salut i d'higiene per a l'alumnat, d'acord amb els protocols determinats pel Pla de contingència del centre, les famílies o l'alumnat mateix, en cas de ser major d'edat, hauran de complimentar un compromís de col·laboració i de compliment dels requisits per accedir al centre educatiu, que s'adjunta com a annex III.

3. S'indicarà a les famílies que no pot acudir al centre l'alumnat amb símptomes compatibles amb la COVID-19 o diagnosticat de la COVID-19, o que es trobe en període de quarantena domiciliària per haver tingut contacte amb alguna persona amb símptomes o diagnosticat de la COVID-19. Per a això, les famílies o l'alumnat mateix en cas de ser major d'edat, vigilaran l'estat de salut de l'alumnat i realitzaran presa de temperatura tots els dies abans d'eixir de casa per anar al centre educatiu. A més, els centres estaran equipats amb termòmetre per si fora necessària la seua utilització.

Si es presenta a casa qualsevol simptomatologia (tos, febre, dificultat en respirar, etc.) que poguera estar associada amb la COVID-19, s'haurà de contactar amb el telèfon d'atenció a la COVID-19 (900 300 555) i amb el centre de salut (figura en la targeta SIP) que li corresponga. També es pot demanar consulta a través de cita web (<http://coronavirusautotest.san.gva.es/cita-coronavirus-registro-va.html>). S'informarà d'aquesta circumstància al centre. L'equip mèdic corresponent indicarà quan pot reprendre l'activitat educativa presencial.

4. L'alumnat que presenta condicions de salut que el fa més vulnerable a la COVID-19 (com, per exemple, malalties cardiovasculars, diabetis, malalties pulmonars cròniques, càncer, immunodepressió o hipertensió arterial i, en general, malalties cròniques d'alta complexitat que puguen ser agreujades pel

SARS-CoV-2) podrà acudir al centre, sempre que la seua condició clínica estiga controlada i ho permeta, i mantenint mesures de protecció de manera rigorosa, excepte indicació mèdica de no assistir-hi. Es valoraran de forma conjunta per la família, o per l'alumnat mateix en el cas de ser major d'edat, i per l'equip mèdic corresponent, les implicacions de reprendre l'activitat educativa presencial en el centre educatiu.

5. A l'efecte del protocol per a la prevenció i control de l'absentisme escolar i del nombre màxim de faltes d'assistència permeses, les absències derivades de l'aplicació de les anteriors mesures es consideraran sempre justificades.

4.8.3. INSTRUCCIONS I CANALS DE COORDINACIÓ

1. La direcció del centre establirà els canals de comunicació amb el centre educatiu perquè qualsevol personal empleat públic i l'alumnat que presente simptomatologia que poguera estar associada amb la COVID-19, així com aquell que ha estat en contacte estret sense guardar la distància de seguretat d'1,5 metres o d'1,2 metres dins de les aules durant un temps d'almenys 15 minuts i sense utilitzar mascareta, ho comuniqui.

2. S'assegurarà un procediment per a separar l'alumnat o el personal treballador amb símptomes en el centre educatiu i un procediment d'informació a les famílies. S'habilitarà una dependència o local d'aïllament temporal, "l'espai COVID-19", en cada centre educatiu, dotada dels recursos materials necessaris.

Quan l'alumnat iniciï símptomes o aquests siguin detectats per personal del centre durant la seua jornada escolar, s'avisarà la persona responsable COVID-19 del centre. Es facilitarà una màscara quirúrgica per a l'alumnat de 6 o més anys, si és possible a partir de 3 anys, sempre que no existisca contraindicació per a la seua utilització, i una altra per a la persona adulta que el cuide fins que arriben els seus progenitors o tutors i, per si l'alumnat no es pot posar una màscara quirúrgica, es disposarà de màscares de protecció autofiltrants FFP2 sense vàlvula (EN 149:2001 + A1:2009), de pantalles facials i de bates d'un sol ús. Tot el material de protecció haurà de disposar-se dins d'una caixa estanca. Es portarà la persona afectada a una sala d'ús individual, l'espai COVID, triada prèviament, pròxima a un lavabo, que dispose de ventilació adequada i amb una paperera de pedal amb bossa en què s'ha de tirar la màscara i els mocadors d'un sol ús. Es procurarà que en aquest espai hi haja el mínim de material possible i s'hagen retirat tots els objectes que puguen dificultar després una bona neteja. S'avisarà la família que ha de contactar amb el seu centre de salut o amb el telèfon de referència 900300555 perquè s'avalue el seu

cas. S'evitarà que altres persones del centre entren en contacte amb aquest alumnat. La recollida de l'alumnat per part de la família es realitzarà al més prompte possible i a l'entrada del centre i es procurarà que el transport siga en vehicle particular i no en transport públic col·lectiu.

Les persones treballadores que inicien símptomes es retiraran a un espai separat i es posaran una màscara quirúrgica. Contactaran amb el seu centre de salut, amb el Servei de Prevenció de Riscos Laborals o amb el telèfon de referència 900300555 i seguiran les seues instruccions.

En el cas de percebre que la persona que inicia símptomes està en una situació de gravetat o té dificultat per a respirar, s'avisarà el 112.

El centre es posarà a la disposició dels serveis assistencials i de salut pública per facilitar la informació que es requerisca per a organitzar la gestió adequada de possibles casos i l'estudi i seguiment de contactes.

En tot cas, s'aplicarà el que s'ha establert en el document Gestió de casos COVID-19 en els centres educatius d'ensenyaments no universitaris de la Comunitat Valenciana. Curs 2020-2021, que continuarà en vigor mentre no se n'elabore una actualització.

3. S'haurà de proporcionar informació i formació a l'alumnat i al personal del centre sobre les mesures contemplades en el Pla de contingència del centre. Els CEFIRE i l'INVASSAT organitzaran la formació adequada per al personal docent responsable COVID-19 dels centres educatius.

- Es garantirà un canal de comunicació d'informació sobre les mesures que s'hauran de prendre.
- S'informarà i formarà a les persones treballadores del centre sobre els riscos de contagi i la propagació de la COVID-19, amb especial atenció a les vies de transmissió i a les mesures de prevenció i protecció adoptades pel centre.
- Es recomana realitzar un recordatori a l'inici del matí sobre les mesures bàsiques fins que les noves rutines siguen assumides per la comunitat escolar.
- Es recordaran també a l'entrada i a l'eixida del centre les indicacions sobre l'horari d'entrada, l'acompanyament de familiars a l'entrada, els mitjans de protecció respiratòria adequats per a estar en el centre, o la desinfecció de mans a l'entrada, entre altres.
- S'informarà a través de diversos mitjans sobre les mesures d'higiene personal, la periodicitat de la higiene de mans en el centre, mesures d'etiqueta respiratòria, la necessitat d'evitar compartir objectes (material escolar) o d'establir neteja després de l'ús d'utilitatge i/o eines, i de la distància de seguretat que s'ha de mantindre.

- La formació de l'alumnat també és fonamental per a la prevenció del virus. L'alumnat rebrà educació per a la salut per possibilitar una correcta higiene de mans i respiratòria i l'ús adequat de la mascareta.

4.8.4. INSTRUCCIONS GENERALS QUE S'HURAN DE GARANTIR PER A LA PREVENCIÓ DE LA COVID-19

A) DESPLAÇAMENTS

S'hauran de desenvolupar les següents instruccions, ordres i/o indicacions:

a) En el desplaçament al/del centre educatiu:

- Com a norma general, es mantindrà una distància interpersonal d'almenys d'1,5 metres en les interaccions entre les persones de la comunitat escolar en tot el recinte educatiu.
- Es fomentarà, amb la finalitat de limitar els contactes, el transport actiu (desplaçament a peu o amb bicicleta) al centre educatiu; per a això, es promocionaran rutes segures en col·laboració amb els ajuntaments, i es facilitaran aparcaments de bicicletes.
- Les mesures a seguir per al servei complementari del transport escolar col·lectiu són:

Ús de màscares:

L'ús de la màscara és obligatori a partir de primer curs d'Educació Primària, i està recomanat per a majors de 3 anys, durant el trajecte fins a arribar al centre educatiu o parada. Es recomana que el servei de transport, amb la coordinació del centre educatiu, dispose de màscares per a proporcionar-les a l'alumnat en cas que siga necessari (oblit, deterioració, caiguda a terra, etc.).

No serà obligatori en els següents supòsits:

- a) Persones que presenten algun tipus de dificultat respiratòria que pugui veure's agreujada per l'ús de màscara.
- b) Persones en les quals l'ús de màscara resulte contraindicat per motius de salut degudament justificats, o que, per la seua situació de discapacitat o de dependència, presenten alteracions de conducta que facen inviable la seua utilització.
- c) Causa de força major o situació de necessitat.

En aquests supòsits es poden habilitar les primeres files del vehicle per a aquests usuaris, mantindre la distància de seguretat entre els seients, o facilitar qualsevol altre mecanisme que resulte viable (mampares i altres).

Assignació de seients. S'assignarà i s'organitzarà la distribució de l'alumnat dins del transport limitant les interaccions físiques, prestant especial atenció a l'habilitació d'espais per a persones amb discapacitat. L'assignació de seients es fixarà a principi de curs i quedarà reflectida en un document per part de la

persona acompanyant del servei i es mantindrà durant tot el curs acadèmic. L'alumnat usuari de transport esperarà en les parades, mantenint la distància física i en ordre per a accedir al vehicle en fila i per la porta de davant. Es reservarà l'inici de la cua per a les persones que ocuparan els seients de darrere. La baixada es farà en ordre invers, sense aglomeracions i evitant contactes.

S'hauran de coordinar els horaris de les rutes i dels centres escolars per a optimitzar el temps en les entrades i les eixides del centre.

Neteja, desinfecció i ventilació en els vehicles. L'alumnat, abans de pujar i baixar del vehicle, haurà de desinfectar-se les mans amb gel hidroalcohòlic. L'empresa haurà de disposar de gel hidroalcohòlic, en coordinació amb el centre educatiu, i serà l'encarregada de dur a terme les mesures de seguretat, neteja, ventilació i desinfecció del vehicle entre torns o rutes, seguint la normativa vigent referida a l'ús dels productes autoritzats per les autoritats sanitàries.

En el supòsit que s'haja notificat algun cas de COVID-19 en una persona usuària del servei, l'empresa haurà d'aplicar les mesures de desinfecció, segons normativa vigent.

b) Entrades i eixides al centre educatiu.

- S'ha d'efectuar l'entrada i eixida escalonada del centre educatiu o, si és el cas, s'han d'arbitrar mesures organitzatives com l'entrada al recinte per portes o espais diferenciats o altres mesures que permeten evitar aglomeracions en les entrades i eixides al recinte escolar.
- Per a l'alumnat menor acompanyat de familiars pot resultar d'interés pràctic assenyalar una distància a 2 o més metres a l'accés al recinte des d'on poder deixar aquest alumnat perquè accedisca de manera autònoma al centre. Si és necessari, s'organitzaran cues amb senyalització de la distància recomanada.

c) Desplaçaments pel centre educatiu.

- Es reduiran al mínim els desplaçaments de grups d'alumnat pel centre, facilitant en la mesura que siga possible que el professorat siga qui acudisca a l'aula de referència.
- El trànsit d'alumnat per l'interior de l'edifici i per les escales es farà de forma ordenada i mantenint la distància de seguretat. Es recomana senyalitzar línies de separació en el centre dels corredors i indicar la conveniència de circular sempre per la zona indicada per a cada direcció ("carril o camí dret"). Es procedirà d'igual forma en les escales i s'indicarà la recomanació, en la mesura del possible, de no tocar els passamans o baranes. En les escales es pot recomanar deixar una distància de quatre escalons entre persones que puguen o baixen.

- Es procurarà l'accés ordenat a les aules, que estaran obertes, mantenint la distància de seguretat (1,2 metres) entre l'alumnat assistent. Es recomana prioritzar, sempre que siga possible, l'ús dels espais a l'aire lliure per a la realització de les activitats educatives i d'oci. L'ús del pati durant el temps d'esbarjo o en les activitats programades en aquest es realitzarà de forma esglaonada per evitar aglomeracions i garantir la distància de seguretat tant a l'entrada com a l'eixida de l'aula. A més, es realitzarà la distribució de l'alumnat per sectors, i es reforçarà la vigilància del temps de pati. L'ús del pati per diferents grups de convivència estable s'organitzarà garantint la distància de seguretat i evitant el contacte entre diferents grups, excepte en l'escenari de nova normalitat, en el qual es permetrà la interacció entre grups del mateix curs, sobretot en activitats a l'aire lliure.

B) EN EL CENTRE EDUCATIU

1. Tasques de gestió administrativa i reunions imprescindibles amb personal alié al centre que s'hagen de realitzar en el centre educatiu.

S'ha de prioritzar la comunicació amb les famílies per telèfon, correu electrònic, missatges o correu ordinari, i s'han de facilitar les gestions telemàtiques.

Les famílies podran entrar a l'edifici escolar en el cas que el professorat o l'equip directiu així ho considere, complint sempre les mesures de prevenció i higiene, i en cap cas si presenten qualsevol símptoma compatible amb la COVID-19.

En el cas que siga necessària l'atenció presencial, s'establirà un sistema de cita prèvia, indicant-hi el dia i l'hora d'atenció.

Totes les persones que entren al centre tindran l'obligació d'utilitzar màscara respiratòria.

Es facilitaran unes instruccions amb recomanacions d'higiene personal de mans abans de l'entrada al centre. Aquestes indicacions hauran de seguir-se ja que hauran sigut establides pel centre.

S'hauran de restringir els moviments de personal alié el màxim possible, i el públic en general haurà de quedar-se en l'exterior de l'edifici i guardar la distància de seguretat.

En la mesura que siga possible es procurarà generar itineraris de recorregut en els edificis, com ara marcar sentits de recorregut en corredors (anada/tornada), ús d'escales (només pujada/només baixada), accessos (en portes diferenciades d'entrades i eixides), portes (personal o usuaris), i altres similars, per a evitar que les persones es creuen. S'elaborarà una instrucció en la qual s'establirà la regulació de la circulació de les persones en el centre.

2. Instruccions generals sobre mesures de protecció i higiene individual en el centre educatiu.

Respecte a l'ús de màscares s'atindrà al que es disposa en l'apartat D2 del Protocol de protecció i prevenció contra la transmissió i contagi del SARS-CoV-2 per a centres educatius de la Comunitat Valenciana. Curs 2021-2022, de data 21 de juliol, elaborat per la Conselleria de Sanitat Universal i Salut Pública i la Conselleria d'Educació, Cultura i Esport i, si és el cas, en les posteriors actualitzacions.

La mascareta indicada per a població sana serà la de tipus higiènica i, sempre que siga possible, reutilitzable, complint amb els requisits essencials establits en l'article 5.1 de l'Ordre CSM/115/20219 (UNE 0064-1:2020, UNE 0064-2:2020, UNE 0065:2020 o UNE-CWA 17553:2020).

Segons les diferents etapes educatives han de tindre's en compte diferents consideracions:

Alumnat:

- Educació Infantil: la màscara no és obligatòria.
- Educació Primària: La màscara és obligatòria.
- A partir d'Educació Secundària: La màscara és obligatòria.
- En el transport escolar col·lectiu el seu ús és recomanable per les persones majors de 3 anys i obligatori per a l'alumnat que curse ensenyaments a partir de 1r de Primària.

Personal empleat públic del centre:

L'ús de mascaretes higièniques o quirúrgiques és obligatori per a tot el personal empleat públic del centre.

- El centre comptarà amb màscares quirúrgiques o màscares autofiltrants FFP2 sense vàlvula (EN 149:2001 + A1:2009) per a utilitzar en el cas que algú inicie símptomes, mentre s'activa el seu aïllament i l'aplicació del protocol de gestió de casos.

- **A més, comptarà amb màscares higièniques, quirúrgiques o autofiltrants FFP2 per a tot el personal del centre i, en cas de necessitat, disposarà de màscares higièniques/quirúrgiques per a l'alumnat (oblit, deterioració o altres circumstàncies).**

- En general, no serà recomanable el seu ús en menors de 3 anys (contraïndicat en menors de 2 anys per risc d'asfíxia), persones amb dificultat respiratòria que pugua veure's agreujada per l'ús de màscara, persones amb discapacitat o amb situació de dependència que els impedisca ser autònomes per a llevar-se la màscara, persones que presenten alteracions de conducta que facen inviable la seua utilització, quan es desenvolupen activitats que dificulten o impedisquen la utilització de màscares i quan les persones estiguen soles.

- El personal que atenga alumnat amb discapacitat auditiva podrà utilitzar, a més, aquelles màscares semitransparents que acomplisquen amb la norma UNE 0065:2020, les quals es consideren com una màscara higiènica, sempre que l'alumnat al qual atenga porte màscara higiènica o quirúrgica.
- El personal alié al centre de treball, el personal concurrent en el centre de treball, l'alumnat i tot el personal treballador del centre haurà de portar màscara de protecció respiratòria, amb les excepcions indicades anteriorment. El seu ús de manera adequada és una mesura complementària i no ha de ser un reemplaçament de les mesures preventives establides, per exemple, distanciament físic, etiqueta respiratòria, higiene de mans i evitar tocar-se la cara, el nas, els ulls i la boca, ja que un mal ús pot comportar més risc de transmissió.
- S'hauran de garantir els equips de protecció respiratòria per al personal treballador del centre educatiu.
- L'ús de guants no és recomanable de manera general, però sí en els casos de manipulació de paper, maquinària, aliments, canvi de bolquers i tasques de neteja.
- S'ha de realitzar una higiene de mans de manera freqüent i meticulosa, durant almenys 40 segons, amb aigua i sabó preferentment. Si no és possible llavar-se correctament les mans, complementàriament es podrà utilitzar la desinfecció durant 20 segons amb gel hidroalcohòlic.
- La higiene de mans s'ha de realitzar, almenys, a l'entrada i l'eixida del centre educatiu, abans i després del pati i de menjar i sempre després d'anar al lavabo i, en tot cas, un mínim de cinc vegades al dia.
- S'haurà de garantir la disponibilitat de sabó, de paper d'un sol ús i de gel hidroalcohòlic.
- S'indicaran també les instruccions que s'han de seguir per a la correcta rentada de mans i la ubicació dels gels hidroalcohòlics (entrada del centre, banys, entrada de les aules o portes interiors d'entrada del pati o gimnàs, entrades a la cuina, a l'interior de les sales de reunions o del professorat, etc.).
- Cal evitar tocar-se el nas, els ulls, la boca i la mascareta, ja que les mans faciliten la transmissió. Cal evitar donar-se la mà.
- En tossir o esternudar, cal no retirar-se la mascareta, i cal cobrir-se la boca i el nas amb el colze flexionat. S'han d'usar mocadors d'un sol ús per a eliminar secrecions respiratòries, que s'han de llançar després del seu ús a una paperera amb bossa i, si pot ser, amb tapa i pedal, i realitzar una posterior higiene de mans.
- S'establirà també la gestió de residus i els mitjans materials necessaris (poals de fem, quan resulte possible amb tapa i pedal).

- Es disposarà de tota la cartelleria necessària, imprescindible per a oferir el màxim d'informació general, i s'establiran les zones i dependències dels centres educatius, de forma que permeta a tot el personal treballador del centre, a l'alumnat i al personal alié al centre seguir les mesures de prevenció de contagis de la COVID-19 establides. S'ha de mantindre una distància interpersonal d'almenys 1,2 metres dins de les aules i d'almenys 1,5 fora de les aules.

3. Instruccions generals sobre mesures de protecció col·lectives

- Interaccions amb persones externes a l'organització del centre educatiu.

- Es reduirà el nombre d'interaccions amb personal alié a l'organització i visites al centre d'altres professionals excepte les estrictament imprescindibles. En cas necessari, es facilitarà que l'acció puga desenvolupar-se de manera telemàtica. S'evitaran els gestos d'afecte o de cortesia social amb les persones que suposen contacte físic, fins i tot el fet de donar la mà.

- Durant el període d'incorporació progressiva en el centre del nou alumnat d'Educació Infantil no estarà permesa la participació i la col·laboració de les persones progenitores o altres familiars dins de l'aula.

- Si determinat alumnat del centre amb necessitat específica de suport educatiu disposa d'una persona assistent personal reconeguda per la Conselleria d'Igualtat i Polítiques Inclusives, o rep col·laboració de personal de la Fundació ONCE o d'una altra fundació o associació externa al centre, aquest personal només tindrà contacte directe amb l'alumnat al qual assisteix, utilitzarà màscara higiènica i haurà de mantindre amb la resta de l'alumnat la distància mínima interpersonal d'1,5 metres.

- S'ha de prioritzar la comunicació amb les famílies per telèfon, correu electrònic, missatges o correu ordinari, i s'han de facilitar les gestions telemàtiques.

- Les famílies podran entrar a l'edifici escolar en cas que el professorat o l'equip directiu així ho considere, complint sempre les mesures de prevenció i higiene, i en cap cas si presenten qualsevol símptoma compatible amb COVID-19.

- Els esdeveniments esportius o les celebracions que hagen de realitzar-se en el centre educatiu s'han de realitzar sempre que siga possible a l'aire lliure i d'acord amb les mateixes condicions que els actes homòlegs en l'àmbit comunitari.

- Reorganització dels espais i grups educatius del centre.

- La situació generada per la crisi sanitària derivada de la COVID-19 fa necessari establir una organització extraordinària de la confecció de grups d'alumnat com a conseqüència de la necessitat

d'adaptar-la a les mesures de prevenció, higiene i promoció de la salut davant la COVID-19. Entre aquestes mesures s'inclou la possibilitat de constituir grups de convivència estable (GCE) per a l'alumnat de menor edat, atés que és l'opció que millor pot garantir la traçabilitat i la gestió dels casos de contagis que es puguen produir i, al mateix temps, permet que les xiquetes i els xiquets d'aquestes edats puguen socialitzar i jugar entre ells, ja que és impossible, a més de contraproduent, que en aquestes edats s'intente que estiguen en el centre mantenint tot el temps la distància social d'1,2 m.

- En Educació Infantil i en Educació Primària, els centres s'organitzaran obligatòriament en grups de convivència estable (GCE) de l'alumnat, en els quals no s'aplicaran els criteris de limitacions de distància i d'acord amb la ràtio establida per la normativa vigent a la Comunitat Valenciana.

- En l'escenari de nova normalitat es permet la interacció entre grups d'un mateix curs sobretot en activitats a l'aire lliure (pati, activitats esportives, projectes...). D'aquesta manera es flexibilitza la limitació de contactes, però es manté la limitació d'altres interaccions mentre s'estiga en un escenari de convivència amb el SARS-CoV-2, que encara no és de normalitat completa (nova normalitat).

- A la resta d'ensenyaments es calcularà la distància entre llocs escolars i es reorganitzaran els espais de manera que l'alumnat compte amb una separació d'almenys 1,2 metres entre persones. La grandària dels grups ha de tindre com a màxim les ràtios establides en la normativa aplicable. En qualsevol cas, la disposició de l'alumnat evitarà en la mesura del possible l'encarament dels escolars.

- Els centres utilitzaran les aules/espais més grans per a situar els grups amb un major nombre d'alumnat.

- Per reduir al mínim els desplaçaments de l'alumnat en el centre, cada grup tindrà la seua aula de referència i en general serà el professorat el que es desplaça.

- L'àrea d'Educació Física s'impartirà, preferentment, a l'aire lliure. Es podrà practicar activitat física i modalitats esportives individuals, d'equip i de contacte respectant les mesures de sanitat i d'higiene establides per les autoritats sanitàries, especialment el manteniment de la distància mínima de seguretat quan siga possible, la higiene de mans i l'etiqueta respiratòria.

- Quan no es puga mantindre la distància mínima interpersonal, s'evitaran aquelles activitats en el centre educatiu que comporten la barreja de l'alumnat de diferents grups de convivència estable o classes.

- **Protocol per a les activitats extraescolars i complementàries.**

• El programa anual d'activitats complementàries i extraescolars del curs 2021-2022 s'ajustarà a l'evolució de la COVID-19.

• Els centres podran organitzar aquestes activitats sempre que es pugui garantir la distància mínima interpersonal d'1,2 metres entre alumnat de diferents grups i que, a més, es dispose d'un registre amb la relació de l'alumnat assistent, de manera que, en el cas de detectar un contagi, es pugui fer la traçabilitat sobre les persones que s'haurien d'aïllar.

• Es recomana mantindre, en la mesura que siga possible, els GCE a l'hora de realitzar les activitats.

• S'ha d'escalonar l'entrada i eixida en aquestes activitats amb l'objectiu d'evitar contactes innecessaris i massificació en els accessos, especialment si hi ha diferents grups al mateix temps.

• S'han de prioritzar activitats a l'aire lliure per al desenvolupament d'aquesta mena d'activitats.

• En les activitats matinals i extraescolars s'han de limitar l'aforament i els contactes mitjançant grups reduïts, amb un màxim de 20 xiquets i xiquetes en l'escenari de nova normalitat. Es permetrà la interacció entre grups d'edats similars a l'aire lliure en nova normalitat.

• Respecte a l'ús de mascaretes, caldrà ajustar-se al que es disposa en l'apartat corresponent d'aquest protocol.

• Si s'organitza desdijuni o berenar, aquest es farà, si pot ser, a l'aire lliure, per GCE i garantint l'adequada ventilació en tot moment.

• Es poden compartir els objectes necessaris per a la realització de l'activitat extraescolar pilotes, fitxes d'escacs, cintes, etc.). S'ha de realitzar, abans i després de l'activitat, higiene de mans i neteja dels materials entre canvis de grups.

- Zones comunes.

• Es prioritzarà, en la mesura que siga possible, la utilització dels espais a l'aire lliure per a la realització d'activitats educatives i d'oci.

• A fi de mantindre les mesures de distanciament al pati o en altres zones comunes, durant el temps d'esbarjo o durant la realització d'altres activitats, es procurarà:

• Escalonar els horaris de descans.

• Garantir que es respecte la distància de seguretat a l'eixida i al retorn a l'aula.

• Senyalitzar la distribució de l'alumnat per sectors.

• Reforçar la vigilància a l'hora de l'esbarjo per a garantir l'atenció adequada a l'alumnat.

- L'ús del pati per part dels grups de convivència estable s'ha de limitar a aquests grups, garantint que entre cadascun hi haja suficient distància per a evitar el contacte entre grups diferents. No obstant això, en l'escenari de nova normalitat es permet la interacció entre grups d'un mateix curs.

- Si les condicions climatològiques no permeten accedir al pati exterior i el centre no disposa d'espais alternatius, l'alumnat romandrà, preferentment, a la seua aula sota la vigilància de l'últim professor o professora amb el qual ha estat. En aquest cas, cal procurar mantindre l'aula ventilada durant l'esbarjo.

- En cas d'utilitzar vestuaris i dutxes, aquests es netejaran i es desinfectaran almenys dos vegades al dia i sempre després de cada torn d'ús. Es garantirà la distància de seguretat per a les persones usuàries i no se superarà la proporció de 2,25 m² per persona.

Cal verificar que la distància de seguretat estiga garantida en totes les zones comunes (aules, menjador, lavabos, vestuaris, etc.) bé mitjançant disminució de l'aforament o bé mitjançant escalonament temporal. Així mateix, en biblioteques, en la sala d'informàtica, en les sales de descans, de trobada, de reunions, de tallers i d'acolliment també s'ha de contemplar aquesta mesura.

S'hauran de definir els sentits de circulació dels corredors, sobretot si són inferiors a 1,5 metres, establint-hi un ordre d'eixida i d'entrada de les aules per a evitar aglomeracions.

S'hauran d'establir portes d'entrada i d'eixida independents, quan siga possible, per a evitar creuaments i preveure les zones comunes d'ús reduït.

La utilització de les escales també estarà regulada amb distància física d'1,5 metres entre cada persona i sense tocar les baranes i, en cas que això no siga possible, en un únic sentit.

Es prioritzarà l'ús dels ascensors per a les persones amb mobilitat reduïda. L'ocupació màxima serà d'una persona en cas de persones adultes i de dues persones en cas de menors o de necessitat d'acompanyants. La disposició de les persones usuàries en l'espai interior serà la que permeta la major distància de separació.

S'haurà d'estudiar en cada centre de treball la necessitat de col·locació d'elements estructurals (barreres, mampares, etc.) per garantir la distància de seguretat, sobretot en els llocs d'atenció al públic.

Es col·locarà la cartelleria d'informació necessària i es planificarà la formació que haurà de rebre tot el personal i l'alumnat del centre.

Es realitzaran les reunions necessàries respectant la distància màxima de seguretat.

- Organització de la higiene del centre educatiu.

La direcció del centre coordinarà amb les persones responsables de l'empresa o amb el personal empleat públic corresponent, la neteja i desinfecció principalment de les superfícies o zones de major contacte i afluència d'alumnat.

Es col·locarà dispensador de gel desinfectant a les aules.

En els centres es realitzarà una neteja i desinfecció de les instal·lacions almenys una vegada al dia, reforçant-la especialment en els lavabos i en aquells espais que ho precisen en funció de la intensitat d'ús. Es farà especial atenció a les zones d'ús comú i a les superfícies de contacte més freqüents com a poms de portes, taules, mobles, passamans, sòls, telèfons, penjadors, altres elements de similars característiques i utensilis d'ús compartit.

Els interruptors dels llums, botons d'ascensors, baranes i passamans són també objecte d'atenció i neteja, a més de recomanar, en la mesura que siga possible, la precaució corresponent quan s'utilitzen.

En tots els banys del centre hi haurà dispensadors de sabó i paper disponible per a l'assecatge de mans, o gel hidroalcohòlic, sempre que l'alumnat siga major d'edat. L'alumnat ha de rentar-se acuradament les mans cada vegada que faça ús del lavabo.

En la neteja i higiene se seguiran les següents pautes:

- S'utilitzaran desinfectants com ara dissolucions de lleixiu (1:50) acabades de preparar o qualsevol dels desinfectants amb activitat viricida que es troben en el mercat i que han sigut autoritzats i registrats pel Ministeri de Sanitat. En l'ús d'aquests productes sempre es respectaran les indicacions de l'etiqueta.
- Després de cada neteja, els materials emprats i els equips de protecció utilitzats es rebutjaran de manera segura i posteriorment es procedirà a la rentada de mans.
- Així mateix, es realitzarà una neteja i desinfecció dels llocs de treball en cada canvi de torn amb especial atenció al mobiliari i a altres elements susceptibles de manipulació, sobretot en aquells utilitzats per més d'una persona treballadora.
- Les mesures de neteja s'estendran també, en el seu cas, a zones privades del personal treballador, com ara vestuaris, taquilles, lavabos, cuines i àrees de descans.
- Es realitzaran tasques de ventilació periòdica de les instal·lacions, almenys durant 10-15 minuts, a l'inici i al final de la jornada, durant l'esbarjo i, sempre que siga possible, entre classes, mantenint les finestres obertes tot el temps que siga possible. Es reforçarà la neteja dels filtres de l'aire i s'augmentarà el nivell de ventilació dels sistemes de climatització, en el seu cas, per a aconseguir una major renovació de l'aire per millorar la seua la qualitat.

- S'ha de vigilar la neteja de papereres i la disponibilitat de sabó, tovallols de paper de mans i gel hidroalcohòlic.
- En la mesura que siga possible es mantindran les taules lliures de papers o d'altres objectes per facilitar la seua neteja diària.
- S'evitarà la utilització de material compartit, i si no poguera evitar-se, es procedirà a la seua neteja i desinfecció després de cada ús.
- Els mocadors d'un sol ús que el personal i l'alumnat empen per a l'assecatge de mans o per al compliment de "l'etiqueta respiratòria" seran rebutjats en papereres amb bossa o en contenidors protegits amb tapa i, si pot ser, accionats per pedal. També s'hi dipositarà el material d'higiene personal (màscares, guants de làtex, etc.). Aquestes papereres hauran de ser netejades de manera freqüent.
- La neteja i desinfecció de tallers, laboratoris i altres espais singulars utilitzats per a pràctiques en l'àmbit de la Formació Professional ha d'atendre la normativa específica del sector productiu o de prestació de serveis de què es tracte en matèria de neteja, desinfecció, desinsectació i altres de salut ambiental, així com les específiques establides per a la prevenció del contagi del SARS-CoV-2.
- En cas d'usar roba específica per a les activitats en el centre docent (pitets, bates i uns altres) es recomana la seua neteja diària. Una vegada usada, aquesta ha de manipular-se el menys possible, ser suaument enrotllada i portar-se directament a la rentadora o col·locar-la en una bossa per al seu trasllat al lloc de rentada. Ha de llavar-se a una temperatura d'almenys 60 °C durant 30 minuts o amb qualsevol altre mètode que garantisca la correcta higienització.

4. Coordinació amb empreses concurrents.

Es duran a terme les activitats de coordinació d'activitats empresarials que corresponguen quan les empreses que presten serveis en els centres docents ho facen sota la direcció d'òrgans de Conselleria d'Educació, Cultura i Esport. La coordinació d'activitats empresarials fa referència a l'intercanvi d'informació preventiva entre la Conselleria d'Educació, Cultura i Esport i les empreses contractades que presten els seus serveis en les instal·lacions gestionades per aquesta conselleria.

Amb la finalitat de complir el que es disposa en l'article 24 de la Llei 31/1995 de prevenció de riscos laborals, i en el Reial decret 171/2004, la Conselleria d'Educació, Cultura i Esport, a través de les vies de comunicació apropiades, proporcionarà a les empreses alienes contractades la informació sobre els riscos que puguen afectar les activitats desenvolupades en aquestes, les mesures referides a la prevenció d'aquests riscos i les mesures d'emergència que han d'aplicar.

En el cas especial que ens ocupa, òbviament, es farà especial incidència en les mesures relacionades amb la protecció davant la COVID-19.

Les empreses que intervenen en el centre facilitaran al seu personal la formació i les mesures preventives obligatòries que estiguen indicades per les normes sanitàries, per a protegir-lo individualment.

Com a mitjà de coordinació, es proposarà l'intercanvi d'informació i de comunicacions. Per a això, se seguirà el procediment de coordinació d'activitats empresarials elaborat pel Servei de Prevenció de Riscos Laborals del Personal Propi SPRL_PPRL_01. Procediment de coordinació d'activitats empresarials.

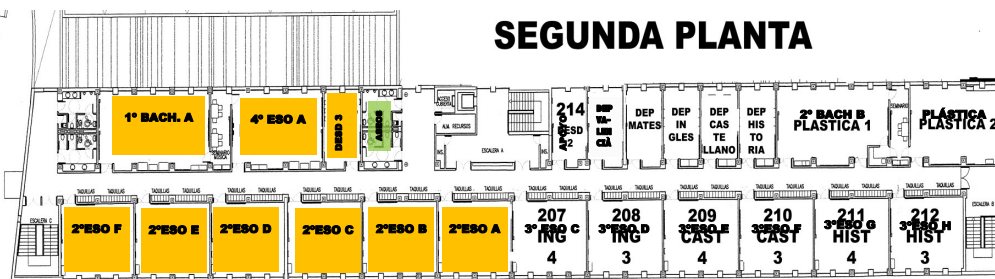
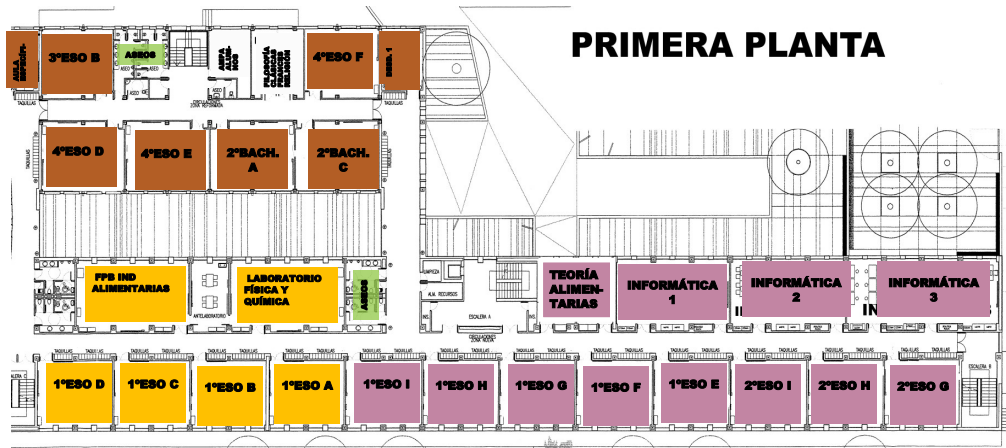
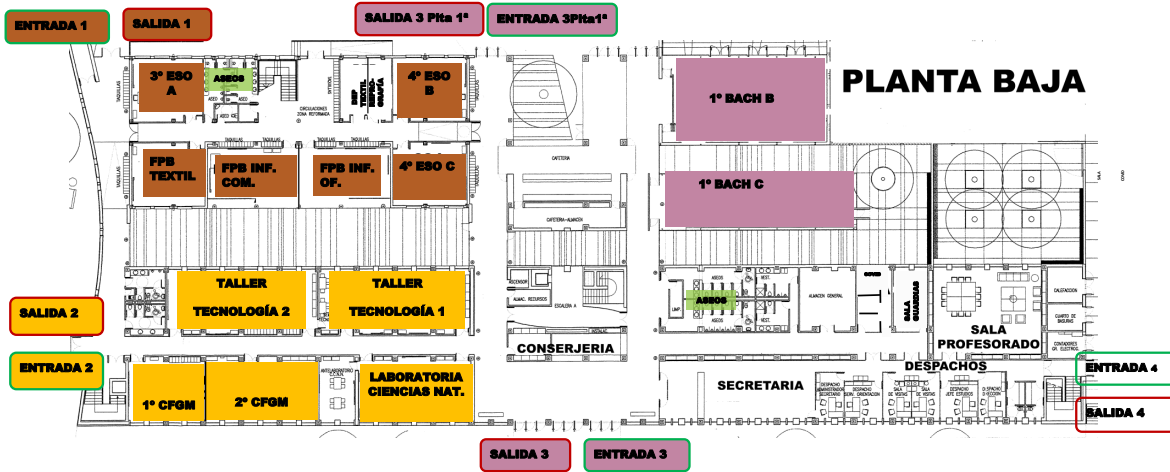
La directora general de Personal Docent La sotssecretària de la Conselleria d'Educació, Cultura i Esport.

5. DESCRIPCIÓ DELS PRINCIPALS PROTOCOLS I PROCESSOS DESENVOLUPATS A L' IES NIT DE L'ALBÀ

5.1 Reorganització dels espais del centre.

- S'ha ampliat el número d'aules i s'han establert com Aula-grup.
- Els grups de PMAR, PR4, TEORIA FPB INFORMÀTICA i TEORIA FPB TÈXTEL no tenen una aula-grup assignada i utilitzaran l'entrada que corresponga a l'aula que vagen a ocupar cada dia
- L'assistència serà de modalitat presencial en tots els grups de l'ESO, BATXILLERAT, FPB i CFGM.
- S'ha zonificat l'edifici, en quatre zones independents, denominades Zona 1, Zona 2, Zona 3 i Zona 4, atenent a l'accés al mateix.
- A partir de les quatre entrades i exides establertes, s'han assignat els grups que accediran per elles i transitaran seguint els itineraris fixats en el punt 6.7. *Entrades i exides al centre.*
- S'ha habilitat un segon pati per a repartir l'alumnat durant els descansos, tal i com reflexa el punt 6.12 *Patis.*
- S'ha destinat una sala per a aïllament SALA COVID (sala de visites gran)
- Quan la Sala COVID siga usada per un alumne/a amb simptomologia compatible amb el virus, l'empresa responsable de la Neteja del centre serà l'encarregada desinfectar la Sala correctament.
- S'han disposat mampares de protecció per a l'atenció al públic a consergeria i secretaria.

PLANO CENTRO ZONIFICADO SEGÚN ACCESOS CURSO 2021-22



Los grupos de 3ºPMAR, PR4, TEORÍA FPB INFORMÁTICA y TEORÍA FPB TEXTIL utilizarán la entrada que le corresponda al aula que vayan a ocupar cada día.

5.2. Entrades i eixides del centre.

-S'han establert dos accessos al recinte de l'institut.

1. Entrada principal. Entraran els cursos següents:

AEE, 3r ESO, 1r BATXILLERAT, 2n BATXILLERAT, 1r i 2n CFGM, el personal docent i no docent i les visites

2. Carrer Redovan. Entraran els cursos següents:

1r ESO, 2n ESO, 4t ESO i 1FPB i 2FPB

(Plano accesos centro curso 2021-2022).

- S'estableix l'entrada escalonada de l'alumnat; 1r d'ESO i FPB ho farà a les 8:00h, i 2n d'ESO a les 8:55h.

La resta de grups ho faran de manera aleatòria.

- Els desplaçaments es realitzaran seguint els itineraris assignats per a cadascuna de les zones establertes, segons els plànols: plànol centre zonificat segons accessos; plànol trànsit zona 1, plànol trànsit zona 2, plànols trànsit zona 3, plànol trànsit zona 4.

Es modifica l'ordre d'eixida dels grups, l'eixida es realitzarà de manera seqüencial, en lloc de primer un costat i després un altre costat. (adjuntem "PLANO ORDEN DE SALIDA")

- Per a cada zona i accés, els criteris generals d'eixida seran:

- 1.- Des de la planta baixa a la 2a planta.
- 2.- De l'aula més propera a l'eixida a la més allunyada (seqüencialment **en roda** començant pel costat sud del corredor (Avda Llibertat)

5.2.1 Alumnat

Entrades i eixides del recinte.

- L'alumnat de l'ESO i 1r FPB entrarà al recinte per l'accés que li correponga i es dirigirà a la zona d'espera assignada i formarà una fila en el lloc que se li indique (Plano zonas espera entrada por niveles curso 21-22) per a ser recollit pel professorat.

- La resta de l'alumnat entrarà al recinte per l'accés que li correponga i es dirigirà a la zona d'espera on serà recollit pel professorat corresponent per a dirigir-se a l'aula. (no fan fileres)

-L'alumnat que no fa fileres entrarà abans que els que estan a les files, i ho farà una vegada finalitzada la música.

Es manté la prioritat de la pujada en primer lloc dels grup de les zones d'espera (amb el professorat), però s'informa que si no pugen immediatament després d'acabar la música, hauran d'esperar i pujar després dels grups que fan fila.

- L'alumnat que arribe tard al centre, esperarà als bancs del pati davanter. Serà acompanyat per un professor/a de guàrdia perquè entre per l'accés assignat.

Entrades i eixides de l'edifici.

Sha habilitat una nova entrada per als grups que fan fila en el pati de darrere.

L'Accés es diu: ENTRADA 3 PATIO TRASERO Aquesta entrada correspon a la zona malva i es troba situada al costat de la cantina. En el pati de darrere (pistes), iniciaran l'entrada als grups de 1r de l'ESO de la zona groga i malva de manera simultània cadascú pel seu accés respectiu; i seguiran la resta de nivells segons l'ordre establert en les fileres.

L' ENTRADA 3 PATIO DELANTERO continua per als grups que fan filera en aquesta zona.

- Tot l'alumnat accedirà a l'edifici per l'accés fixat per a la seua Aula-grup.
- Tot l'alumnat de l'ESO i 1r d'FPB esperarà en la fila en el seu punt de trobada i serà acompanyat pel professorat corresponent a l'aula.
- La resta de l'alumnat (Batxillerat, 2FPB i CFGM) romandrà en la zona d'espera assignada i serà acompanyat pel professorat corresponent a les aules.
- Els grups de PMAR, PR4, TEORIA FPB INFORMÀTICA i TEORIA FPB TÈXTIL no tenen una aula-grup assignada i utilitzaran l'entrada que corresponga a l'aula que vagen a ocupar cada dia
- Els grups de 3r ESO A, B i AEE circularan per la part d'exterior, pegats a la tanca i esperaran en la pista 1 a que estiga lliure l'accés de l'entrada 1.
- Tot l'alumnat, faça fileres o no en faça, entrarà al centre una vegada finalitzada la música. Primer entrarà l'alumnat que no fa fileres.

- Quan la primera hora del grup coincidisca amb una matèria que s'impartisca en una aula-matèria, s'utilitzarà l'accés assignat a la zona on es troba l'aula.
- L'eixida al final de la jornada es farà aplicant el criteri establert. Eixirà el grup complet i en ordre. El professorat del grup acompanyarà al grup fins l'exterior de l'edifici. (ESO i 1r d'FPB).

Les files d'espera per a baixar a les aules, s'hauran de fer dintre de l'aula i no als passadissos.

-Es respectarà sempre la senyalització i el sentit de la marxa indicats, circulant sempre per la dreta i respectant la distància mínima de seguretat.

5.2.2 Professorat

Entrades i exides del recinte

- El professorat que impartisca classe a primera hora d'un grup de BATXILLERAT, 2n FPB i CFGM haurà d'estar puntual en la zona d'espera i començar a pujar junt al seu grup, una vegada finalitzada la música. La resta del professorat dels grups de l'ESO i 1r d'FPB haurà de pujar una vegada ho hagen fet els grups de les zones d'espera.
- El professorat de guàrdia de primera i segona hora acompanyarà fins l'entrada adequada a l'alumnat que arribe tard i que romandrà en els bancs de l'entrada.

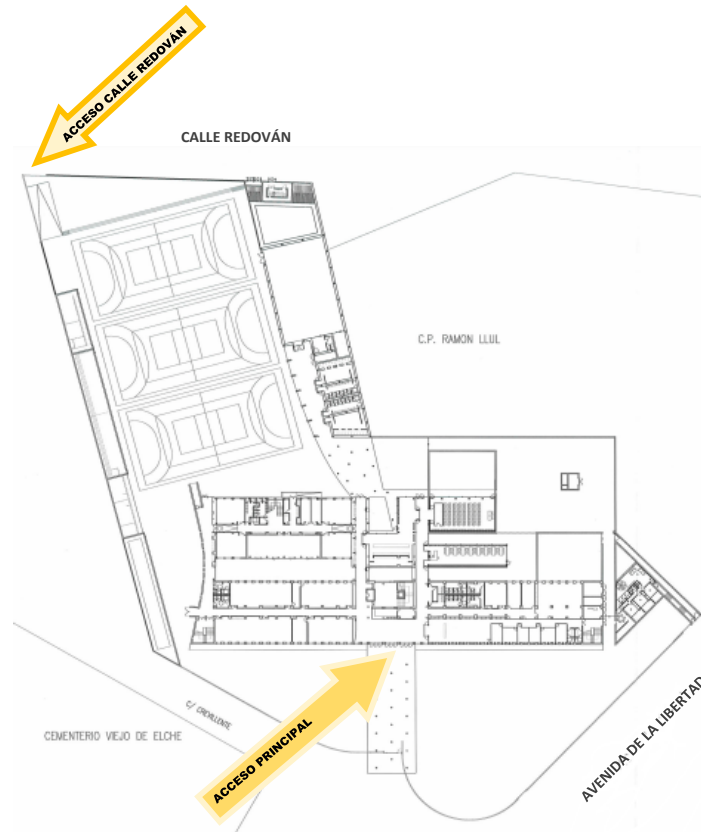
Entrades i exides de l'edifici.

- El professorat que impartisca la primera hora d'un grup de l'ESO i 1r d'FPB es dirigirà a l'entrada corresponent i seguirà l'itinerari fins a l'aula del grup. El professorat de la resta de nivells també es dirigirà a les zones d'espera i seguirà l'itinerari fins a la l'aula del grup.
- Quan la primera hora del grup coincidisca amb una matèria que s'impartisca en una aula-matèria per a tot l'alumnat, el professorat de l'assignatura els recollirà en la zona d'espera i els portarà per l'exterior de l'edifici fins l'entrada establerta per a la zona en què es trobe la seua aula matèria.
- El professorat que impartisca classe en l'última hora de la jornada acompanyarà al grup fins l'exterior de l'edifici seguint l'ordre d'eixida establert (veure "plano orden de salida cursos 21-22"). (ESO i 1r d'FPB) Quan abandone l'aula tancarà la porta amb clau.

5.2.3 Entrades i eixides en dies amb condicions meteorològiques adverses.

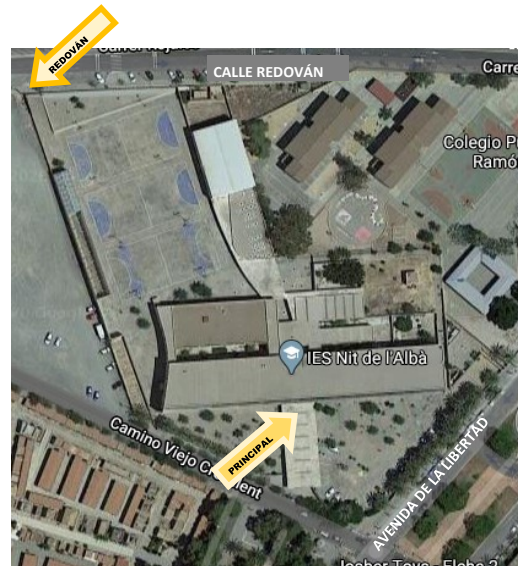
- En els dies amb condicions meteorològiques adverses, l'alumnat no farà files ni romandrà en la zona d'espera assignada i accedirà a l'edifici per les entrades que corresponga segons la zona de la seua aula

PLANO ACCESOS CENTRO CURSO 2021-2022

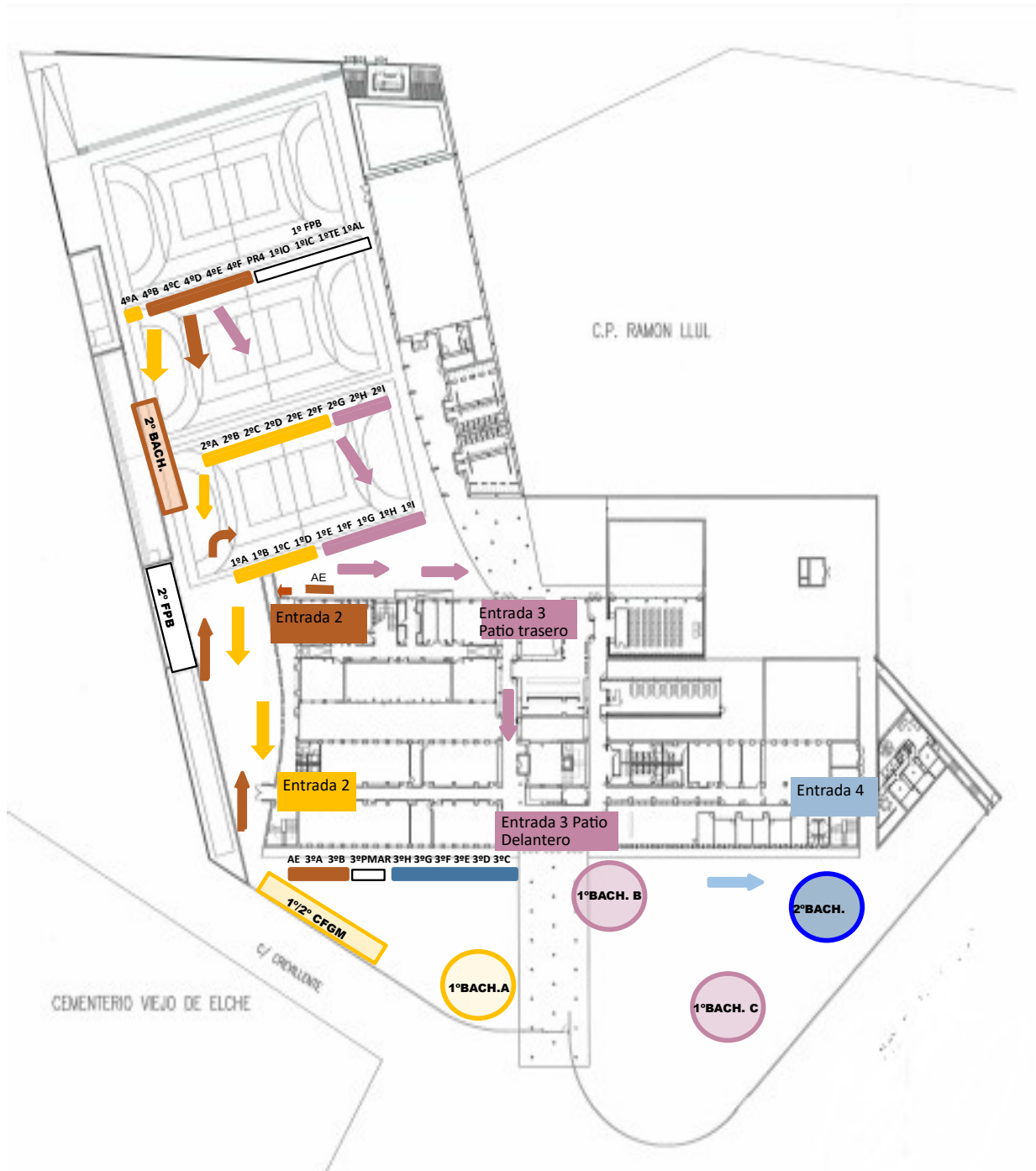


NIVELES ASIGNADOS A CADA ACCESO

ACCESOS	PRINCIPAL	CALLE REDOVÁN
GRUPOS	3º ESO	1º ESO
	1º BACHILLERATO	2º ESO
	2º BACHILLERATO	4º ESO
	1º Y 2º CFGM	1º Y 2º FPB
	AULA ESPECÍFICA	

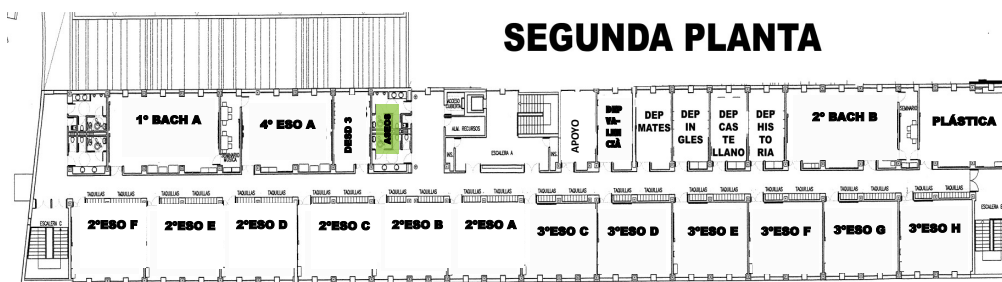
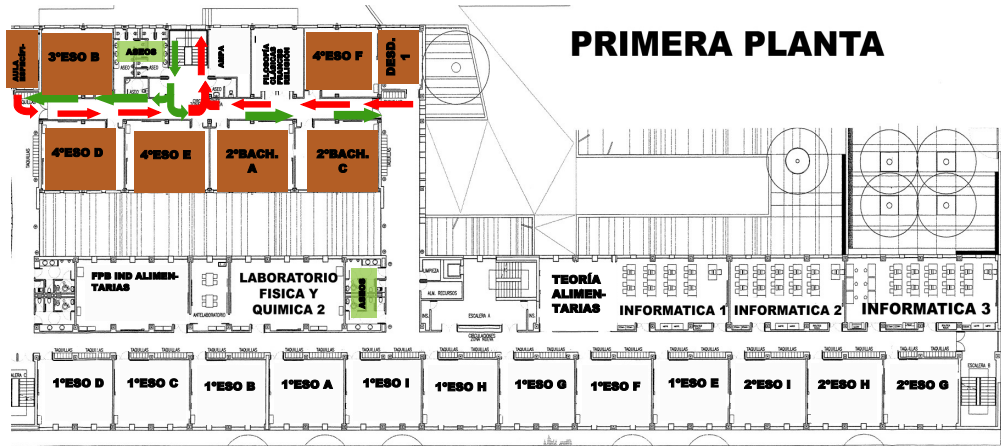


PLANO ZONAS ESPERA ENTRADA POR NIVELES CURSO 2021-22



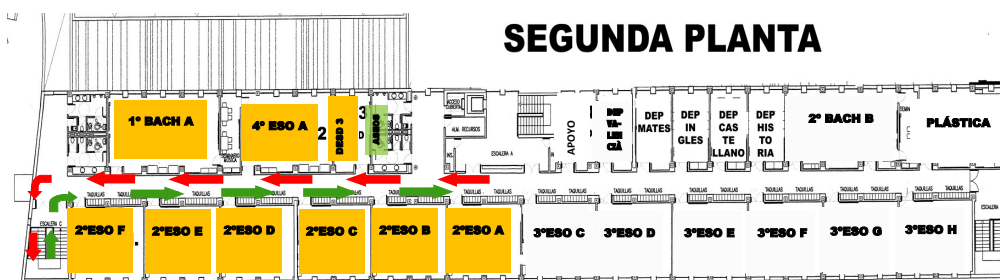
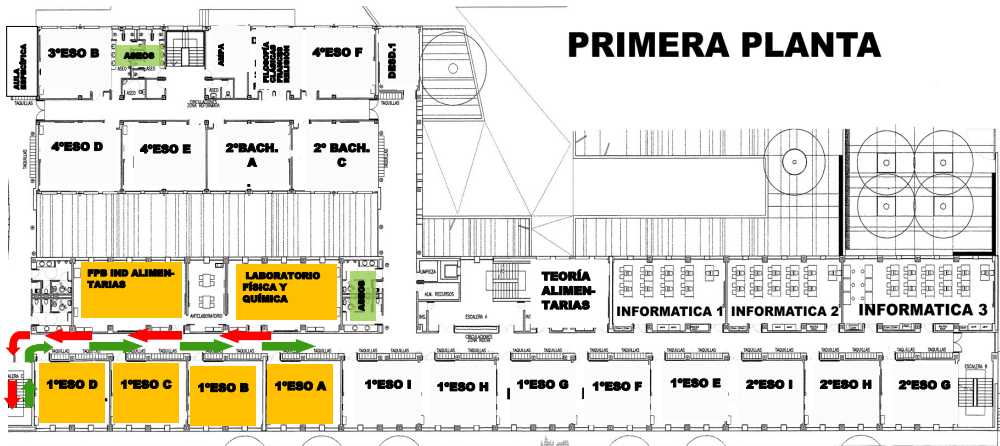
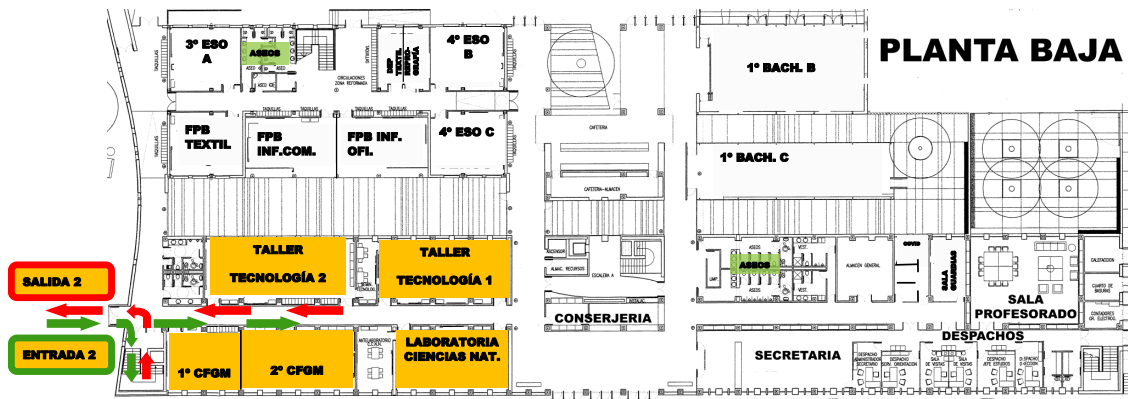
PLANO TRÁNSITO ZONA UNO CURSO 2021-22

 **FLUJO DE ENTRADA**
 **FLUJO DE SALIDA**





PLANO TRÁNSITO ZONA DOS CURSO 2021-22

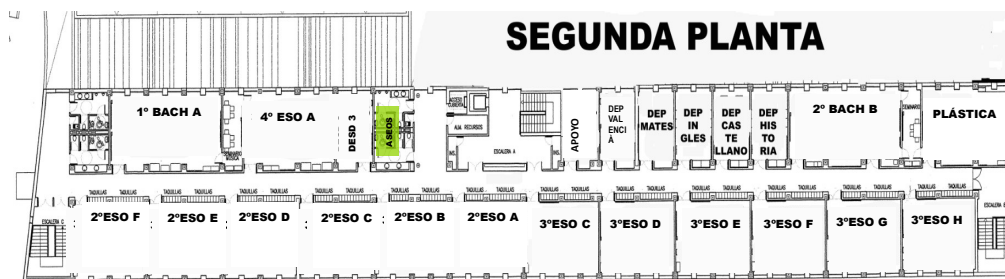
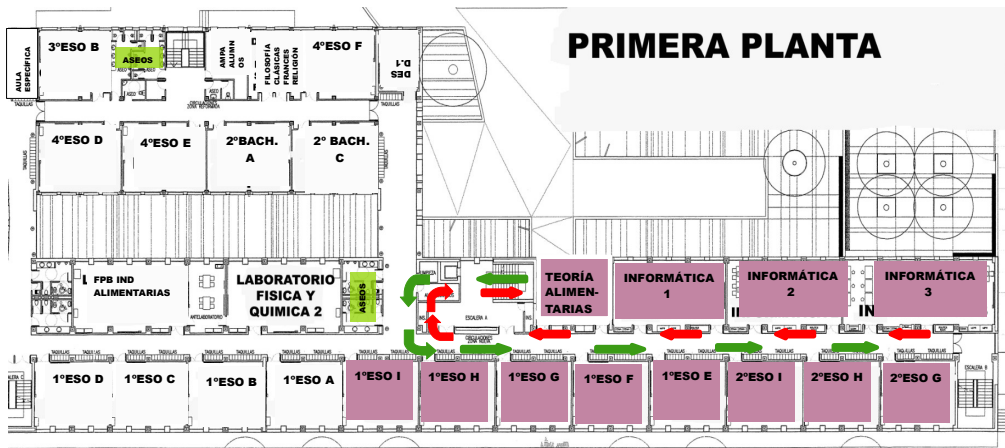
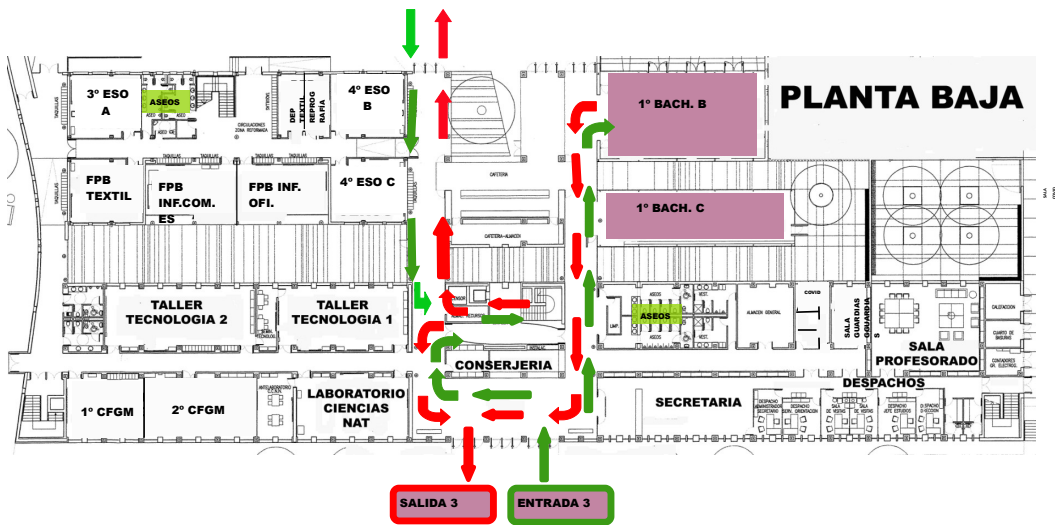
 **FLUJO DE ENTRADA**
 **FLUJO DE SALIDA**



IES NIT DE L'ALBÀ

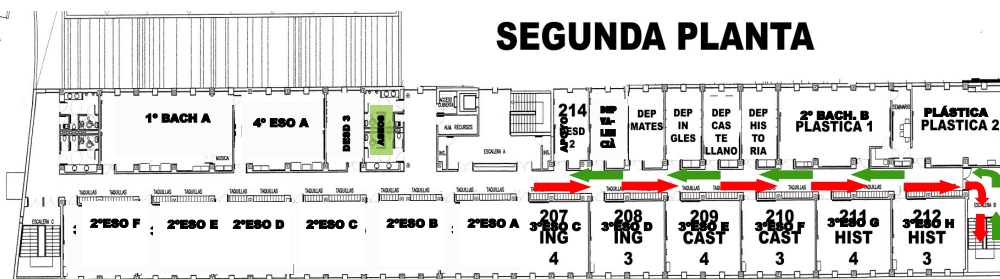
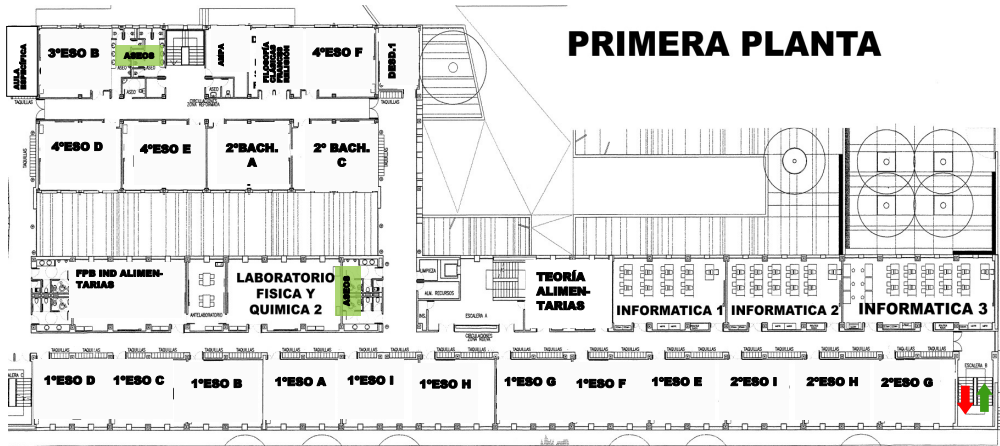
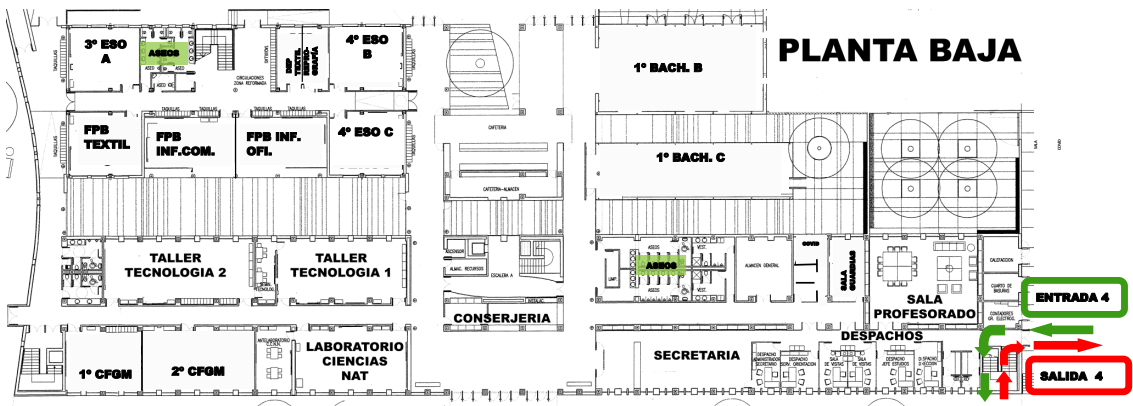
PLANO TRÁNSITO ZONA TRES CURSO 2021-22

 **FLUJO DE ENTRADA**
 **FLUJO DE SALIDA**



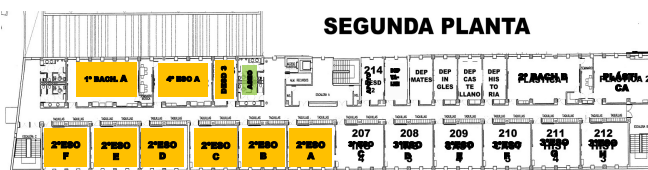
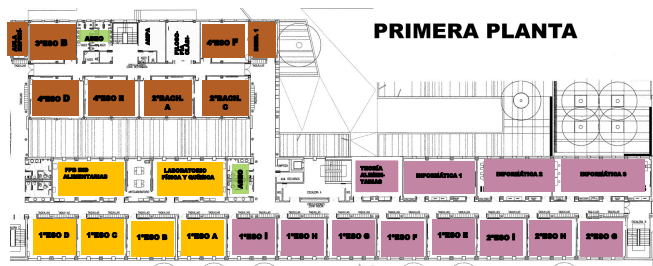
PLANO TRÁNSITO ZONA CUATRO CURSO 2021-22

 **FLUJO DE ENTRADA**
 **FLUJO DE SALIDA**





PLANO ORDEN DE SALIDA GRUPOS CURSO 21-22



Salida 1	Salida 2	Salida 3	Salida 4
FPB TEXTIL	1º CFGM TEXTIL	1º BACH. C	3º ESO H
FPB INF.COM.	2º CFGM TEXTIL	1º BACH. B	3º ESO G
FPB INF. OFI.	LAB.CIENCIAS NAT.	1º ESO I	3º ESO F
4º ESO C	TALLER TECNO1	1º ESO H	3º ESO E
4º ESO B	TALLER TECNO2	1º ESO G	3º ESO D
3º ESO A	1º ESO D	1º ESO F	3º ESO C
4º ESO D	1º ESO C	1º ESO E	APOYO
4º ESO E	1º ESO B	2º ESO I	2º BACH. B
2º BACH. A	1º ESO A	2º ESO H	PLÁSTICA
2º BACH. C	LAB. FISICA / QUIM	2º ESO G	
DESD. 1	FPB IND,ALI..	INFORMÁTICA 3	
4º ESO F	2º ESO F	INFORMÁTICA 2	
3º ESO B	2º ESO E	INFORMÁTICA 1	
AULA ESPECÍFICA	2º ESO D	TEORÍA ALIM.	
	2º ESO C		
	2º ESO B		PLANTA
	2º ESO A		BAJA
	DESD. 3		PRIMERA
	4º ESO A		SEGUNDA
	1º BACH. A		

5.3. A l'aula

5.3.1 Alumnat

- Ús de la mascareta en tot moment.
- No ha de realitzar intercanvi de taules i cadires de manera que tots els dies i en totes les classes s'utilitze el mateix lloc.
- No ha de compartir cap tipus de material ni llibres, quaderns, arxivadors....
- Es permetrà l'eixida als lavabos sempre que siga necessari. Utilitzarà els lavabos assignats i es farà ús de la mascareta.
- L'alumnat portarà una bosseta d'auto tancament, que inclourà mascareta i material escolar de repost (bolígrafs, llapis, borrador...) que es quedarà a l'aula i s'utilitzarà en cas d'oblit per part de l'alumnat.
- La higiene de mans s'ha de realitzar, almenys, a l'entrada i l'eixida del centre educatiu, abans i després de cada pati, de menjar i sempre després d'anar al lavabo i, en tot cas, un mínim de cinc vegades al dia.

5.3.2 Professorat

- Ús de la mascareta en tot moment.
- Cada aula disposarà de gel hidroalcohòlic, paper d'un sol ús, desinfectant multiusos i guants.
- El professorat ha de comprovar que tot l'alumnat estiga assegut en el seu lloc corresponent durant tota la jornada escolar.
- El professorat que entre a l'aula ha de desinfectar la taula i cadira amb desinfectant i paper d'un sol ús.
- El professor ha de ventilar l'aula, per aquest motiu les finestres han d'estar obertes tota l'estona sempre que les condicions meteorològiques ho permeten .
- Cal mantenir les portes obertes en la mesura que siga possible.
- Les aules han de comptar amb una paperera preferentment de tapa i pedal, i borsa de plàstic per a dipositar el material rebutjable.
- El gel hidroalcohòlic ha de guardar-se a l'armari de l'aula. I ha d'estar gestionat pel professorat que s'encarregarà de suministrar-lo al'alumnat.

- Per a poder beure aigua cal eixir al corredor tant l'alumnat com el professorat ja que ens hem de llevar la mascareta.

5.4 Canvi d'aula

5.4.1 Alumnat

- Quan un grup s'haja de desplaçar entre la seua aula-grup i una aula-matèria ho farà per fora de l'edifici. Excepcions:

- Quan ambdues aules es troben en la mateixa planta que no serà necessari eixir de l'edifici.

- L'alumnat de la segona planta, zona blava, podrà accedir a les aules d'informàtica de la primera planta baixant directament per la seua escala .

- El desplaçament es realitzarà en ordre, guardant la distància de seguretat i seguint els itineraris establerts.

5.4.2 Professorat

- El professorat que impartisca classe en un grup que haja de desplaçar-se en la següent hora a una aula-matèria que no estiga en la mateixa planta, recordarà al grup que ha de desplaçar-se per fora de l'edifici i desplaçar-se fins a l'entrada de l'aula-matèria. Deixarà les finestres obertes i tancarà amb clau.

- El professorat de l'aula-matèria obrirà la porta i esperarà l'alumnat perquè no estiga als passadissos.

- Entre classe i classe sonarà una música per al desplaçament del professorat, però 5 minuts abans de que acabe cada classe sonarà un gong de timbre per a indicar que cal començar a recollir.

5.5. Eixida i entrada als patis.

5.5.1. Alumnat

- L'alumnat portarà la mascareta posada durant tot el recorregut per accedir al pati.

- L'alumnat eixirà de classe segons l'ordre d'eixida establert en el plànol "Orden de salida grupos 21-22"

- Durant el recorregut s'evitarà la proximitat entre alumnat, guardant la distància de seguretat establerta.

- El desplaçament en els corredors i zones de trànsit es realitzarà per la dreta.

- Una vegada en el pati, l'alumnat s'ha d'ubicar en la zona assignada al seu nivell acadèmic.

- L'alumnat de 1r i 2n de Batxillerat, 2n FPB i 1r i 2n de CFGM eixirà fora del recinte durant els patis i haurà d'anar identificat amb un targeta identificativa.
- Les fonts d'aigua estaran precintades ja que l'ús n'esta prohibit. L'alumnat portarà ampolles d'aigua per al seu ús personal.
- Una vegada finalitzat el pati, l'alumnat esperarà en cadascuna de la seua fila o en la zona d'espera perquè el professorat de quarta i sisena hora els arreplegue., haurà d'iniciar la pujada una vegada finalitzada la música seguint els itineraris establerts i evitant aglomeracions.

5.5.2. Professorat

- El professorat que tinga classe a tercera i cinquena hora ha de tancar la porta amb clau i deixar les finestres obertes per a ventilar l'aula. En la planta baixa no s'obriran les finestres per evitar l'accessibilitat a l'alumnat, llevat que hi haja reixes de segurat o donen accés a un pati interior tancat i no transitat per l'alumnat.
- El professorat acompanyarà l'alumnat de l'ESO i 1r d'FPB al pati seguint l'ordre d'entrada establert.
- El professorat que té classe després del primer o segon pati ha de desplaçar-se sense demora a la zona d'espera de l'alumnat per recollir-los i iniciar la pujada de forma ordenada a les respectives aules.

5.6 Anar al lavabo.

- El professorat deixarà eixir l'alumnat al lavabo sempre que així ho requerisca i/o siga necessari.
- En els canvis de classe i una vegada que sone el gong, no es permetrà eixir al lavabo.
- L'alumnat anirà al lavabo assignat segons la zona on es trobe.
- L'alumnat es rentarà les mans abans i després d'anar al lavabo.
- Caldrà respectar l'aforament màxim del lavabo en tot moment: l'ocupació màxima dels lavabos és de dues persones en els de la 1a i 2a planta i tres persones en els de la planta baixa

5.7 Patis

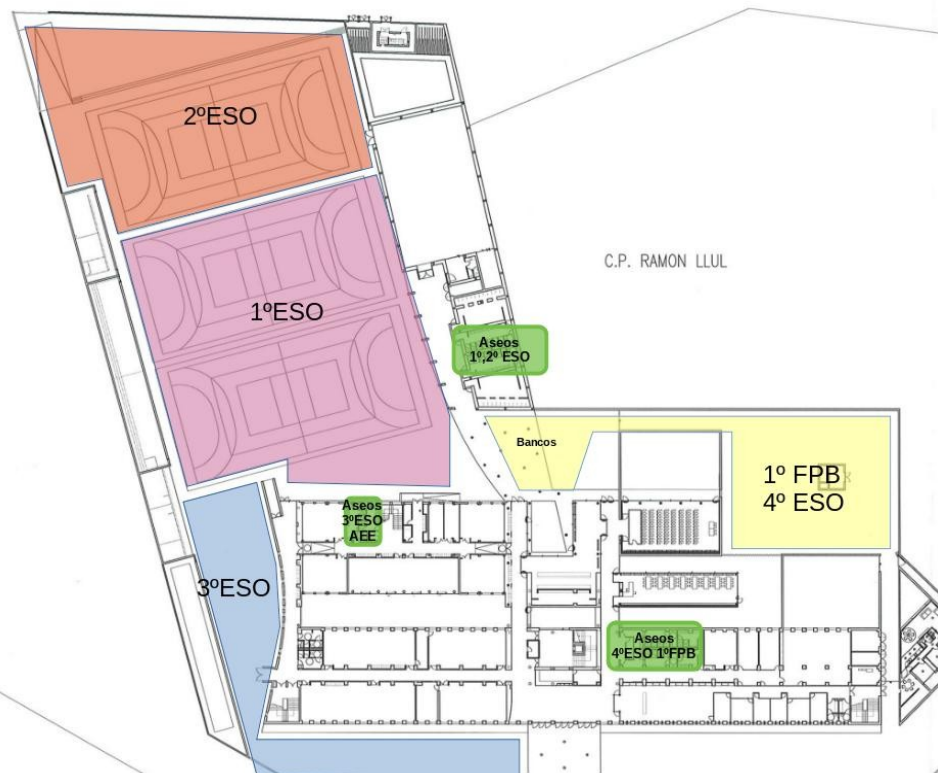
- L'alumnat de l'ESO i 1r de batxillerat tindrà una zona assignada als patis. També hi haurà lavabos diferenciats per als diversos nivells acadèmics. S'adjunta plànol amb ubicació de l'alumnat en cada zona, classificat per nivells acadèmics junt els respectius lavabos.
- L'alumnat de 4t d'ESO i 1r d'FPB anirà al pati jardí i portarà la identificació corresponent.

- L'alumnat de 2n d'FPB, Batxillerat i CFGM eixirà fora del centre durant els patis i anirà també identificat.
- L'alumnat ha de romandre en cadascuna de les zones, excepte per acudir als lavabos o a la cantina.
- En els patis sonarà un GONG als 18 minuts de començar perquè durant eixe temps puguen esmorzar; després del gong tot l'alumnat ha de portar posada la mascareta, en cas de no ser així se li posarà un part.
- L'alumnat malalt durant els patis haurà d'esperar a l'hora següent a ser atès per un professor/a de guàrdia perquè criden a casa. Mentrestant esperarà en els bancs de l'entrada del centre. Si es una situació de gravetat s'avisarà a algú de l'equip directiu.

S'amplia la zona del patia jardín per als de 4t d'ESO i 1r FPB als bancs del porxe de darrere (veure "plano patios ubicación grupos")

 **IES NIT DEL 'ALBÀ**

PLANO PATIOS UBICACIÓN GRUPOS



V27/09/2021

5.8 Sala de professorat

- S'ha de respectar la distància interpersonal d'1'5 metres.
- Separació dels ordinadors. Desinfecció de mans abans i després de cada ús.
- Es prohibeix l'accés a l'alumnat.

5.9 Cantina

Tant l'alumnat com el professorat accedirà a la cantina perls accessos d'entrada i eixida assignats al plànol referenciat " PLANO CANTINA ACCESOS Y ZONAS", circularà per la dreta i guardarà la distància de seguretat. Farà ús del gel hidroalcohòlic per a la desinfecció de mans.

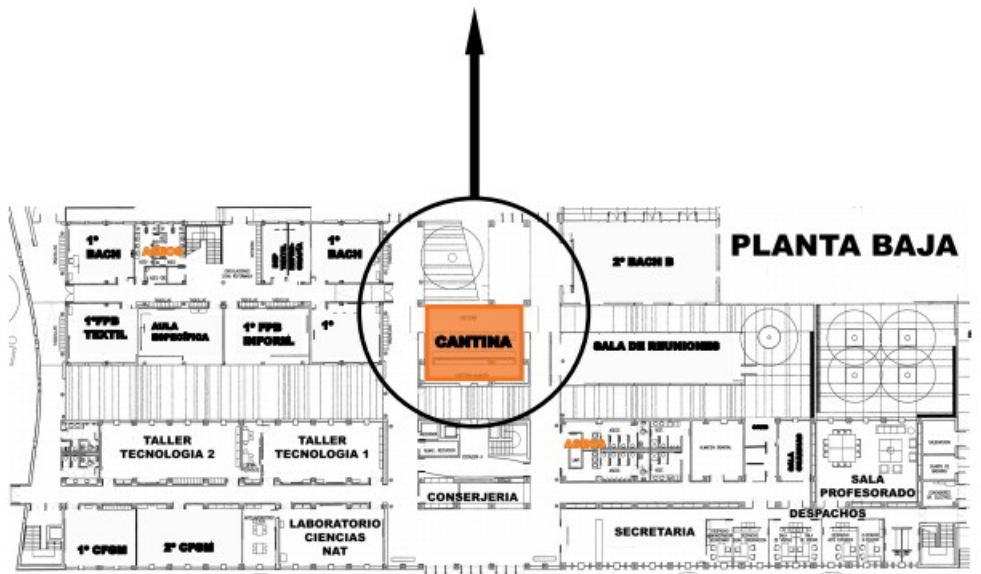
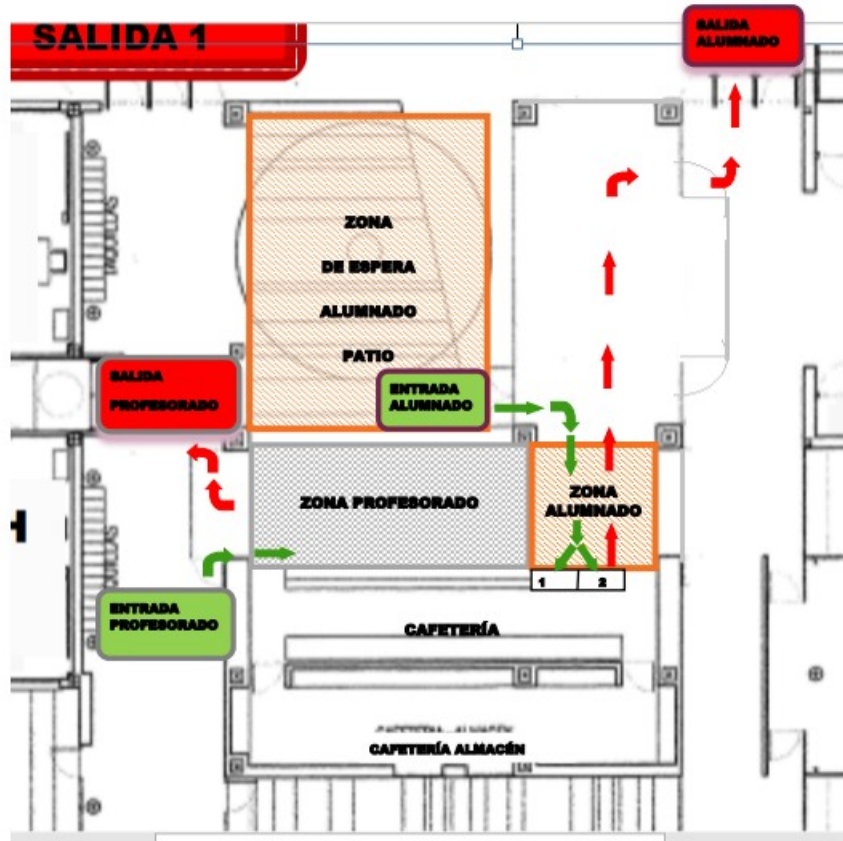
5.9.1 ALUMNAT

L'alumnat guardarà el torn en la zona del pati assignada. Se situarà sobre els punts rojos marcats per a respectar la distància en la cua i entrarà, d'un en un, i es dirigirà als dos punts de dispensació habilitats. No podrà fer ús de taules ni cadires i eixirà per l'eixida assignada.

5.9.2 PROFESSORAT

El professorat tindrà en compte l'aforament permés a l'hora d'accedir a la cantina, respectarà l'espai marcat per a atendre i sols es llevarà la mascareta per a consumir.

PLANO CANTINA, ACCESOS Y ZONAS



5.10 Actuacions relacionades amb la Convivència

- L'Aula Conviu tindrà un aforament de 7 persones.
- Qualsevol actuació que vaja en contra de la seguretat i salut dels membres de la comunitat educativa així com l' incompliment de les normes següents serà sancionat amb un part verd. Si l'alumne reincideix (2ⁿ part verd) serà sancionat d'acord amb les mesures correctores establertes en l'article 36 del Decret 39/2008.

Tipus de falta:

- Mal ús de la mascareta (mal estat, mal posada...)
- No romandre/circular per la zona assignada al seu grup (pati, lavabos, passadís, aula...)
- Menjar dintre de l'edifici
- No mantindre la distància de seguretat.

5.11 Detecció de simptomatologia compatible amb la COVID-19 durant la jornada lectiva.

2.11.1 Alumnat

Actuació quan un alumne/a inicia símptomes compatibles amb la COVID- 19 en el centre:

- La persona que haja detectat el cas sospitós, haurà de comunicar la situació al Responsable COVID-19, **Anna Pascual Palacios (Vicedirectora)** i el conduirà a l'espai COVID-19, llevat que siga una persona vulnerable o de risc, justificada pel Servei de Prevenció de Riscos Laborals. En aquest cas, serà el coordinador o coordinadora COVID-19 qui designe una altra persona per a realitzar aquesta tasca fins que la família arribe al centre.
- Se li ha de col·locar a l'alumne/a una mascareta quirúrgica.
- La persona que acompanye el cas sospitós haurà de portar l'equip de protecció individual adequat:
 - mascareta higiènica o quirúrgica, si la persona amb símptomes en porta.
 - mascareta FFP2 sense vàlvula, si la persona amb símptomes no es pot posar una mascareta quirúrgica (xiquets menors de 6 anys, persones amb problemes respiratoris, que tinguen dificultat per a llevar-se la mascareta per elles mateixes o que tinguen alteracions de conducta que en facen inviable l'ús), a més d'una pantalla facial i una bata d'un sol ús.
- En cas que l'alumne/a siga major d'edat, s'ha de dirigir al seu domicili per a procedir a l'aïllament i evitar, en la mesura que siga possible, el transport públic col·lectiu.

- La recollida de l'alumne/a per la família s'ha de fer al més aviat possible i a l'entrada del centre educatiu, i s'ha de procurar que el transport es faça en un vehicle particular i no en transport públic col·lectiu.

- Si l'alumne/a presenta símptomes de gravetat (dificultat respiratòria, afectació de l'estat general per vòmits o diarrea molt freqüents, dolor abdominal intens, confusió, tendència a adormir-se) i es considera necessari, el responsable COVID-19 al centre educatiu haurà de contactar amb el referent per a COVID-19 del centre d'atenció primària a què està adscrit el centre educatiu, per a atendre la urgència i valorar la derivació al centre hospitalari, o trucar al telèfon 112.

5.11.2 Professorat o personal no docent.

- En cas que la persona amb símptomes exercisca en un centre educatiu, haurà d'informar de la seua situació al director/a del centre i haurà de dirigir-se al seu domicili per a procedir a l'aïllament, si pot ser en vehicle particular i no en transport públic col·lectiu.

- S'haurà de posar en contacte amb el Servei de Prevenció de Riscos Laborals i amb el seu centre de salut d'atenció primària o el seu centre d'atenció sanitària habitual en cas de tindre l'atenció fora del sistema públic i n'haurà de seguir les instruccions.

-En situacions de gravetat (dificultat respiratòria, afecció de l'estat general per vòmits o diarrea molt freqüent, dolor abdominal intens, confusió, tendència a adormir-se) contactarà amb el 112 o amb el centre d'atenció primària a què està adscrit el centre educatiu, per a atendre la urgència i valorar la derivació al centre hospitalari.

5.12 Reunions amb l'alumnat

- En la mesura que siga possible el professorat es reunirà amb l'alumnat als bancs del pati davanter a l'aire lliure.

5.13. Atenció a les famílies

-S'ha de prioritzar la comunicació amb les famílies per telèfon, correu electrònic, missatges o correu ordinari i s'han de facilitar les gestions telemàtiques. Les famílies podran entrar a l'edifici escolar en cas que el professorat o l'equip directiu així ho considere, complint sempre les mesures de prevenció i higiene, i en cap cas si presenten qualsevol símptoma compatible amb COVID-19.

- Si per qüestions excepcionals, el pare, mare o tutor legal ha de vindre al centre a reunir-se amb el professorat, ho farà al mostrador de la Secretaria del centre amb la mampara de protecció individual habilitada per a l'atenció al públic.

-Caldrà donar cita prèvia indicant hora i dia als pares.

5.14 Reunions del professorat: COCOPE, tutors, departaments i altres

- Les reunions de COCOPE, de tutors es realitzaran preferentment en les aules lliures disponibles.
- Les reunions de Departament en les quals el nombre de membres siga molt nombrós també hauran de buscar les aules lliures disponibles del centre per a garantir la distància mínima de seguretat.

5.15 Protocol de guàrdies de pati en els dies de pluja.

PROTOCOLO DE GUARDIAS DE RECREO EN LOS DÍAS DE LLUVIA (SE AVISARÁ POR MEGAFONÍA)

GRUPOS QUE SALEN AL PATIO

FPB

Zona porche del patio trasero.

4.º ESO

Zona porche patio delantero.

BACH y CFGM

Salen del centro o se quedan en el aula.

GRUPOS QUE SE QUEDAN EN EL AULA

1.º, 2.º, 3.º ESO

Aula Específica

PRIMER RECREO

1.ª MITAD

El profesorado de 3.ª hora controla a los alumnos que deban quedarse en el aula o acompaña a los que bajan y se queda en la zona asignada a ese grupo.

SUENA UN GONG

2.ª MITAD

El profesorado de 4.ª hora relevará al profesorado de 3.ª h en el aula o en la zona de patio, según corresponda.

Profesorado de BACH y CFGM

Atenderá al alumnado que no haya salido o apoyará a los profesores de guardia.

SEGUNDO RECREO

Permanecerá en el aula o en el patio el profesorado de 5.ª hora.

TAREAS PROFESORADO DE GUARDIA

El profesorado de guardia tendrá puestos asignados en planta baja, aseos y pasillos.

El profesorado de guardia que no haya tenido que ocuparse de un grupo por ser de 3.ª, 4.ª o 5.ª hora se distribuirá en las siguientes ubicaciones:
Aseos de la 1.ª planta (pabellón antiguo y edificio).
Aseos del porche y aseos de la planta baja (al lado del Aula Específica y al lado de Conserjería).

Se vigilará el cumplimiento de las normas: aforo, mascarilla y distancia.

ANNEX I -

DESCRIPCIÓ DE LES MESURES GENERALS A IMPLANTAR

Índex de les mesures a implantar

ZONA ACCÉS/EIXIDA EDIFICI.....	31
TOT EL CENTRE DE TREBALL.....	32
DEPENDÈNCIA PER A PERSONAL AMB SÍMPTOMES.....	33
ZONES COMUNES (corredors, ascensors, sala de professors, sales de juntes, despatxos de reunions, sala d'actes, departaments didàctics, biblioteques i menjador).....	34
LAVABOS.....	36
PATI/ESBARJO.....	36
PERSONAL D'ADMINISTRACIÓ I SERVEIS.....	38
PERSONAL DOCENT.....	39
PERSONAL EDUCADOR INFANTIL.....	41
PERSONAL EDUCADOR D'EDUCACIÓ ESPECIAL.....	42
PERSONAL INTÈRPRET DE LENGUATGE DE SIGNES.....	44
PERSONAL FISIOTERAPEUTA.....	45
MESURES GENERALS PER A LES AULES DE TOTS ELS NIVELLS.....	47
MESURES ESPECÍFIQUES AULA D'EDUCACIÓ INFANTIL.....	49
MESURES ESPECÍFIQUES AULA EDUCACIÓ PRIMÀRIA GCE.....	49
MESURES ESPECÍFIQUES AULA D'EDUCACIÓ PRIMÀRIA GRUPS QUE NO SÓN DE CONVIVÈNCIA ESTABLE.....	49
MESURES ESPECÍFIQUES AULA D'ESO, BATXILLERAT I FP.....	49
MESURES ESPECÍFIQUES AULA D'FPA.....	50
MESURES ESPECÍFIQUES AULA DE CENTRE D'EDUCACIÓ ESPECIAL.....	50
MESURES ESPECÍFIQUES AULA DE MÚSICA.....	50
MESURES ESPECÍFIQUES AULA D'INFORMÀTICA.....	51
MESURES ESPECÍFIQUES PER A LA REALITZACIÓ D'ACTIVITATS O PROVES.....	52

Llistat de mesures:

1 - Formació/ Informació	9 - Neteja i desinfecció
2 - Distanciament	10 - Higiene personal
3 - Barreres físiques	11 - Gestió de residus
4 - Limitació d'aforament	12 - Ventilació
5 - Senyalització	13 - Coordinació d'activitats empresarials
6 - Protecció individual	14 - Organitzativa
7- Redistribució de torns	
8- Teletreball	

Ordre	Tasca /Activitat / Recinte	Escenari (1, 2 i 3)			Tipus de mesura (codificació)	Descripció de les mesures a implantar
		1	2	3		
1	ZONA ACCÉS/EIXIDA A EDIFICI			3	1.- Formació/Informació 5.- Senyalització	Es disposaran cartells informatius de no permesa l'entrada a les persones que presenten símptomes compatibles amb SARS-CoV-2.
2				3	1.- Formació/Informació 5.- Senyalització	Es disposaran cartells informatius en tot el centre de treball, especialment en les zones d'accés/eixida i zones comunes sobre higiene de mans, etiqueta respiratòria i distància de seguretat (Cartelleria: FPRL_GT_03_S05, FPRL_GT_03_S05, FPRL_GT_03_S02, FPRL_GT_03_S13).
3				3	2.- Distanciament	A més del personal treballador del centre i de l'alumnat, únicament accediran al centre les persones que es compleixen la citació, en data i hora, i de manera individualitzada, excepte aquells casos en els quals es tracte d'un adult acompanyat per una persona amb discapacitat, menor o major. Indicant-los que romandran en les instal·lacions el temps imprescindible per a la realització de les gestions pròpies del procediment.
4				3	2.- Distanciament	S'establirà un ús diferenciat per a l'entrada i l'eixida del centre educatiu.

5		3	6.- Protecció Individual	Es donaran les degudes instruccions perquè tot el personal que accedisca al centre educatiu (personal treballador del centre, personal concurrent, alumnat, usuaris, etc.) accedisca al centre amb protecció respiratòria amb les excepcions previstes en la normativa.
6		3	10.- Higiene Personal	Es col·locarà dispensador de solució hidroalcohòlica en les zones d'accés i eixida del centre, a les entrades de les aules o en punts estratègics per a garantir correcta higiene de mans.
7		3	10.- Higiene Personal	Es donaran les degudes instruccions perquè tot el personal que accedisca al centre educatiu (personal treballador del centre, personal concurrent, alumnat, usuaris, etc.) realitze una correcta higiene de mans (on realitzar-la, amb quina periodicitat, com...).
8		3	11.- Gestió de residus	Es disposarà de contenidor amb tapa i pedal per a rebutjar paper d'un sol ús en la zona d'accés/entrada.
9		3	14.- Organitzativa	Es donaran les instruccions precises perquè totes les portes d'accés al centre i les interiors romanguen obertes a fi d'evitar tindre contacte amb superfícies sempre que siga possible.
10	TOT EL CENTRE DE TREBALL	3	2.- Distanciament 5.- Senyalització	S'organitzarà i senyalitzarà la circulació de persones i haurà de modificar-se, quan siga necessari, amb l'objectiu de garantir la possibilitat de mantindre les distàncies de seguretat.
11		3	2.- Distanciament	Es prendran mesures per a minimitzar el contacte entre les persones procurant mantindre la distància de seguretat d'1,5 metres.
12		3	2.- Distanciament	Aules. Es redistribuiran els espais (mobiliari, prestatgeries, etc.) per a mantindre la distància de seguretat d'1,5 metres.
13		3	2.- Distanciament	Es garantirà la distància de seguretat en tots els despatxos, departaments didàctics i zones de treball.
14		3	2.- Distanciament 5.- Senyalització 9.- Neteja i desinfecció	Laboratoris, aules específiques i tallers, sales d'audició o aules de dansa. S'empraran únicament els llocs que permeten mantindre la distància de seguretat d'1,5 metres. Se senyalitzaran els llocs que no pugen ser ocupats. En finalitzar cada sessió es netejarà i desinfectarà el material emprat i els llocs emprats.
15		3	6.- Protecció	Es facilitaran màscares higièniques per a tot el

			Individual	personal del centre i, en cas de necessitat es disposarà de màscara higiènica/quirúrgica per a l'alumnat (oblit, deterioració o altres contingències).
16		3	9.- Neteja i desinfecció	S'ha establert una instrucció de treball específica en la qual s'indica el reforç de la neteja i es concreten les zones, llocs, elements superficials a incidir, la freqüència de neteja diària de cadascun d'ells i responsables de comprovació de les mesures. Està inclosa una política intensificada de neteja i desinfecció per a quan existisca evidència d'un cas o contacte estret.
17		3	11.- Gestió de residus	Es disposaran contenidors amb tapa i pedal, o amb doble bossa, per eliminar paper d'un sol ús en els lavabos i en la dependència destinada a confinament de personal amb símptomes. La bossa de fem de les papereres dels llocs de treball ocupats es retirarà diàriament amb els seus residus per a la seua gestió adequada.
18		3	12.- Ventilació	Es modificarà el funcionament dels sistemes de ventilació dels equips a fi de garantir la màxima ventilació de totes les estades i aconseguir una adequada qualitat d'aire. Per a això se seguiran les recomanacions establides en el SPRL_DTPRL_06.
19		3	13.- Coordinació d'activitats empresarials	S'establirà un procediment de treball específic per a la realització de la neteja en el qual s'indiquen les zones, llocs, elements superficials a incidir, la freqüència de neteja diària de cadascun d'ells i responsables de comprovació de les mesures. Se sol·licitarà la intensificació d'aquestes tasques de manera que s'incidisca sobre elements de treball com: taules de treball, taules i cadires d'alumnat, prestatgeries, taulells i taules d'atenció al públic, teclats i pantalles d'ordinadors, passamans, telèfons, pantalles tàctils, lavabos, mobiliari d'ús públic, polsadors i botoneres d'ascensors, filtres del sistema de climatització, papereres de pedal per al material d'higiene, etc.
20		3	14.- Organitzativa	S'establirà la coordinació d'activitats empresarials amb les empreses concurrents (neteja i seguretat) i establir reunions periòdiques amb els responsables de les empreses i amb el personal treballador del centre, a fi d'informar de les mesures adoptades en el centre i el

				compliment de les mateixes pel personal concurrent.
21	DEPENDÈNCIA PER A PERSONAL AMB SÍMPTOMES	3	14.- Organitzativa 5- Senyalització 10.- Higiene Personal 6.- Protecció individual	S'habilitarà un espai tancat i pròxim a un lavabo, que es destinarà exclusivament per a ser emprat com a espai d'aïllament temporal, es disposarà en el seu interior de productes d'higiene de mans, i un contenidor amb pedal i bossa de plàstic dins, En l'exterior d'aquesta estada es disposarà de contenidor per a residus tancat. Aquesta estada estarà senyalitzada a la seua porta d'accés Si algun membre del personal presentara símptomes compatibles amb la COVID-19, se li dotarà de màscara quirúrgica i romandrà en l'espai habilitat com a aïllament temporal fins que puga abandonar el seu lloc de treball, a més d'activar el protocol de neteja i ventilació del seu lloc de treball. Es disposarà de cartellera FPRL_GT_03_S01, FPRL_GT_03_S02, FPRL_GT_03_S03 i FPRL_GT_03_S10.
22	ZONES COMUNES (corredors, ascensors, sala de professors, sales de juntes, despatxos de reunions, sala d'actes, departaments didàctics, biblioteques i menjador)	3	5.- Senyalització	Es potenciarà l'ús d'infografies, cartells i senyalització que fomenta el compliment i comprensió de les mesures de prevenció i higiene. Es cuidarà que aquesta informació es mantinga actualitzada en el cas que canvien les indicacions de les autoritats sanitàries. Es disposarà cartellera per a zones comunes. FPRL_GT_03_S02, FPRL_GT_03_S03 FPRL_GT_03_S04, FPRL_GT_03_S06, FPRL_GT_03_S07, FPRL_GT_03_S08, FPRL_GT_03_S9, FPRL_GT_03_S10 i FPRL_GT_03_S13.
23		3	5.- Senyalització	Es disposarà cartellera per a recordar l'aforament màxim permés i la prioritat d'ús de l'ascensor per una persona, i especialment, per a persones amb problemes de mobilitat, embarassades, etc., amb FPRL_GT_03_S08. Se senyalitzarà en el sòl la distància d'espera.
24		3	10.- Higiene Personal	Es distribuïran dispensadors de solucions hidroalcohòliques en despatxos, zones comunes com: sala de reunions, sales de juntes, entrada de la sala d'actes, i en l'entrada de les lavabos, per a garantir correcta higiene de mans.
25		3	5.- Senyalització	Es prioritzarà l'ús dels ascensors per a les persones amb mobilitat reduïda. L'ocupació màxima serà d'una persona en cas d'adults i dues persones en cas de menors i

				acompanyant.
26	3	14.- Organitzativa		Les portes de les zones comunes romandran obertes, en la mesura que siga possible.
27	3	14.- Organitzativa		S'establirà el flux de circulació en els corredors i zones comunes. En les vies de circulació, sempre que l'ample de la mateixa ho permeta, definir sentits de circulació separats, almenys, per la distància de seguretat d'1,5 metres i senyalitzar el sentit de circulació. En aquells corredors que no es puga complir la mesura anterior i existisca una via alternativa per a recórrer el sentit contrari, se senyalitzarà el sentit únic. En cas d'impossibilitat, s'informarà el personal treballador i a l'alumnat i s'identificarà amb la senyalització de prioritat de pas.
28	3	2.- Distanciament		Sala de juntes, sala de professorat i despatxos de reunions. Per a limitar el nombre de persones presents en un espai simultàniament, es realitzaran les reunions presencials necessàries, en aquest cas es deixarà dos seients entre persones o distància suficient, procurant mantindre la distància de seguretat lineal d'almenys 1,5 m. Quan això no siga possible, tot el personal disposarà i usarà màscares.
29	3	2.- Distanciament 4.-Limitació d'aforament 5.- Senyalització		Sales de reunions, biblioteca i sala d'actes. Es deixarà dos seients entre persones, una vegada calculat l'aforament màxim permés. Entre files es disposaran els seients permesos en diagonal. S'intentarà deixar lliure la primera i última fila, així com els seients contigus als corredors, procurant mantindre la distància de seguretat d'1,5 m. A les biblioteques, podran dur-se a terme activitats culturals i d'estudi en sala, sempre que no se supere l'aforament del 75% i es mantinga la distància interpersonal d'1,5 m. L'ús de la màscara serà obligatori en tot moment. Senyalitzar l'aforament i col·locar cartells informatius sobre mesures higièniques i sanitàries per al correcte ús dels serveis bibliotecaris.
30	3	14.- Organitzativa 7.- Redistribució de torns		Menjador. Es podrà utilitzar per a altres tasques. A més, s'ha de respectar la distància interpersonal d'1,5 metres. La disposició de les taules i cadires hauria de ser de tal forma que possibilita el compliment de la distància de seguretat. En el cas dels grups de

				<p>convivència estables que vagen a utilitzar el menjador, en els quals no serà necessari respectar la distància de seguretat entre membres del mateix grup, però sí que s'haurà de mantindre una distància de seguretat amb la resta de grups, podent complementar-se amb separacions de superfície de material no porós.</p> <p>Organització d'entrades i eixides del menjador de manera escalonada, evitant l'aglomeració del personal i la coincidència massiva de personal docent, no docent i alumnat. Quedaran definides i senyalitzades les zones de circulació.</p>
31		3	<p>14.- Organitzativa</p> <p>2.- Distanciament</p> <p>10.- Higiene Personal</p> <p>6- Protecció individual</p>	<p>Menjador: Els menjadors que compten amb autoservei, haurà d'evitar-se la manipulació directa dels productes per part de l'alumnat i el personal treballador. Aquest servei ho realitzarà personal treballador de menjador llevat que es tracte de productes envasats prèviament, amb totes les mesures d'higiene i prevenció de riscos de contagi enfront de la Covid-19.</p> <p>El personal de menjador que realitze el servei en taula haurà de guardar la distància de seguretat, en la mesura que siga possible. Utilitzarà sempre màscara durant les tasques d'emplatat i atenció al comensal. L'alumnat i personal docent i no docent també utilitzarà en tot moment la màscara per al desplaçament pel menjador, excepte durant la ingesta de l'aliment.</p>
32		3	9- Neteja i deinfecció	<p>Els elements auxiliars del servei, com la vaixela, cristalleria, coberteria o mantellera, entre altres, s'emmagatzemaran en recintes tancats i, si això no fora possible, lluny de zones de pas de l'alumnat i personal treballador.</p> <p>El protocol de neteja s'estendrà també a les zones de la cuina on es netejarà periòdicament tota la vaixela, coberteria, cristalleria en el rentavaixela.</p> <p>Es prioritzarà l'ús de productes monodosi d'un sol ús, per a dispensació de tovallons, vinagreres, setrills o altres utensilis similars, o bé, podran ser servits per personal del menjador.</p>
33	LAVABOS	3	<p>4- Limitació d'aforament</p> <p>12- Ventilació</p>	<p>Els lavabos hauran de tindre una ventilació freqüent. Quan siga possible i dispose de finestres, mantindre-les obertes o semiobertes; si disposa d'extractors mecànics, s'hauran de mantindre encesos durant</p>

				l'horari escolar. Es recomana que l'ús de la cisterna es realitze amb la tapadora del vàter tancada quan existisca.
34		3	11.- Gestió de residus	Es disposaran contenidors amb tapa i pedal per a rebutjar paper d'un sol ús en els lavabos. La bossa de fem de les papereres es retirarà amb major freqüència per a la seua gestió adequada.
35		3	14.- Organitzativa	Es reduirà l'aforament per a garantir la distància de seguretat d'1,5 metres. En els lavabos molt reduïts es farà un ús individual d'aquest, romanent en l'exterior i guardant la distància de seguretat.
36		3	13.- Coordinació d'activitats empresarials	S'incrementaran les tasques de neteja i desinfecció en els lavabos i es comprovarà i garantirà la disponibilitat de paper d'un sol ús, sabó de mans i gel hidroalcohòlic.
37		3	14.- Organitzativa	Es prioritzarà, en la mesura del possible, la utilització dels espais a l'aire lliure per a la realització d'activitats educatives i d'oci.
38		3	1.- Formació/Informació 5.- Senyalització	Es potenciarà l'ús d'infografies, cartells i senyalització que fomenta el compliment i comprensió de les mesures de prevenció i higiene. Es cuidarà que aquesta informació es mantinga actualitzada en el cas que canvien les indicacions de les autoritats sanitàries.
39	PATI/ESBARJO	3	2.- Distanciament	Assegurar la distància de seguretat interpersonal mínima d'1,5 m adaptant les condicions de treball necessàries al pati o esbarjo, com: <ul style="list-style-type: none"> ◦ escalonar els horaris de descans ◦ garantir que es respecte la distància de seguretat a l'eixida i retorn a l'aula ◦ senyalitzar la distribució de l'alumnat per sectors. ◦ reforçar la vigilància a l'hora del pati per a garantir l'atenció adequada a l'alumnat. ◦ l'ús de pati per part dels grups estables de convivència s'ha de limitar a aquests grups, garantint que entre cadascun d'ells hi haja suficient distància per a evitar el contacte entre els diferents grups. Si les condicions climatològiques no permeten accedir al pati exterior i el centre no disposa d'espais alternatius, l'alumnat romandrà a la seua aula sota la vigilància, preferentment, de l'últim professor o professora amb el qual ha estat. En aquest cas cal procurar mantindre l'aula ventilada durant l'esbarjo.

40	3	9.- Neteja i desinfecció	En el protocol de neteja i desinfecció adoptat pel centre, en el qual s'haurà de tindre contemplat el reforç i especial atenció a les zones o objectes d'ús comú, i les superfícies de contacte més freqüents (porteries, bancs, lavabos...) s'haurà d'indicar la freqüència de neteja i desinfecció d'aquestes.
41	3	10.- Higiene Personal	S'haurà de garantir l'existència d'aigua, sabó i paper d'un sol ús en els lavabos del pati.
42	3	11.- Gestió de residus 9.- Neteja i desinfecció	Es disposaran, en diversos punts del pati i lavabos d'aquest, papereres amb doble bossa o amb tapa i pedal, que es netejaran com a mínim 1 vegada al dia, amb bossa que permeten l'eliminació adequada de mocadors de paper o altres restes potencialment contaminades. Les bosses interiors de les papereres del pati i/o lavabos hauran de ser tancades abans de la seua extracció, posteriorment es depositaran en els residus de "fracció de resta". Es realitzarà la neteja i desinfecció diària de les papereres, de manera que queden netes i amb els materials recollits, amb la finalitat d'evitar qualsevol contacte accidental.
43	3	12.- Ventilació	Els lavabos hauran de tindre una ventilació freqüent. Quan siga possible i dispose de finestres, mantindre-les obertes o semiobertes; si disposa d'extractors mecànics, s'hauran de mantindre encesos durant l'horari escolar. Es recomana que l'ús de la cisterna es realitze amb la tapadora del vàter tancada, per la qual cosa s'haurà de garantir el mecanisme de tancament del vàter.
44	3	4. Limitació d'aforament	L'ocupació màxima per a l'ús de lavabos serà d'una persona per a espais de fins a quatre metres quadrats, excepte en aquells supòsits de persones que puguen requerir assistència; en aquest cas, també es permetrà la utilització pel seu acompanyant. Per a lavabos de més de quatre metres quadrats que compten amb més d'una cabina o urinari, l'ocupació màxima serà del cinquanta per cent del nombre de cabines i urinaris que tinga l'estada, havent de mantindre's, durant el seu ús, la distància de seguretat interpersonal.
45	3	14.- Organitzativa	Es garantirà el correcte funcionament de tots els elements de lampisteria del pati o lavabos d'aquest: aixetes, cisternes, desguassos, subministrament d'aigua, climatització, etc.

46		3	14.- Organitzativa	Organització d'entrades i eixides del pati de manera escalonada, evitant l'aglomeració del personal i la coincidència massiva de personal docent, no docent i alumnat. Si l'organització d'entrada i eixida del pati es realitza mitjançant files es garantirà que l'alumnat guarde la distància de seguretat (exemple: corda o similar amb marques a 1,5 metres, etc.).
47		3	14.- Organitzativa	Es donaran les instruccions precises perquè totes les portes d'accés al pati romanguen obertes a fi d'evitar tindre contacte amb superfícies.
48		3	14.- Organitzativa 5- Senyalització	S'establiran i senyalitzaran els diferents fluxos de circulació de l'alumnat cap al pati, evitant la coincidència espacial i temporal dels diferents grups de convivència estables o de personal docent, no docent i alumnat.
49		3	1.- Formació/Info rmació	Es facilitaran instruccions al personal perquè se situe en la zona habilitada al pati que garantisquen les mesures de seguretat.
50	PERSONAL D'ADMINIST RACIÓ I SERVEIS	3	1.- Formació/Info rmació	Es remetrà correu electrònic a tot el personal amb fullet explicatiu de les mesures adoptades en el centre de treball i de les mesures preventives per a evitar l'exposició al coronavirus, utilitzant SPRL_DIPRL_11.
51		3	1.- Formació/Info rmació	Es facilitaran instruccions del procediment a seguir per aquest personal a l'entrada d'un usuari (informació que ha de subministrar-li davant la Covid-19, actuacions davant un accident en el centre, mesures que ha d'adoptar durant la permanència en el centre, etc). Aquestes instruccions seran actualitzades periòdicament.
52		3	1.- Formació/Info rmació	El personal empleat públic serà informat i format sobre el correcte ús dels mitjans de protecció individual.
53		3	3.- Barreres Físiques	Es col·locaran mampares transparents amb un buit en la part de baix per a facilitar l'intercanvi de documentació garantint així el distanciament entre les persones externes a l'edifici i el personal d'administració i subaltern.
54		3	14.- Organitzativa	Es redactaran instruccions per al personal de recepció i seguretat perquè recorden a la resta del personal i possibles usuaris que respecten l'aforament i la distància de seguretat i no passen de la senyalització

				de la distància mínima indicada en el sòl, podent romandre a l'exterior a l'espera de poder passar.
55		3	5.- Senyalització	Se senyalitzarà en el sòl la distància de seguretat a la qual haurà de romandre la persona usuària en el taulell del vestíbul de l'edifici principal i de la secretaria del centre.
56		3	6.- Protecció Individual	Es facilitaran i s'usaran els mitjans de protecció individual que foren necessaris.
57		3	14.- Organitzativa	Es prohibirà la recepció de paqueteria d'ús personal pels canals de recepció oficials.
58		3	14.- Organitzativa	S'establiran sistemes per a evitar aglomeracions com la cita prèvia, atenció telefònica o comunicacions telemàtiques, etc.
59	PERSONAL DOCENT	3	1.- Formació/Informació	Es facilitaran instruccions al personal perquè l'alumnat se situe en les taules de treball i aules habilitades per aconseguir la distància de seguretat. Es comprovarà i garantirà l'aforament permès a l'aula mantenint la distància de seguretat. L'aforament (nombre de persones que poden estar en una sala) es determinarà dividint la superfície de l'aula (m ²) per 2,25.
62		3	1.- Formació/Informació	Es remetrà correu electrònic a tot el personal docent, incloent-hi fullet explicatiu de les mesures adoptades en el centre de treball i de les mesures preventives per a evitar l'exposició al coronavirus, a través del SPRL_DIPRL_11.
61		3	1.- Formació/Informació	El personal del centre educatiu serà informat i format sobre el correcte ús dels mitjans de protecció individual.
62		3	6.- Protecció Individual	Es facilitaran i s'usaran els mitjans de protecció individual establits per al lloc de treball que foren necessaris, com a màscares higièniques o quirúrgiques en el seu cas.
63		3	2.- Distanciament	En la mesura que siga possible es mantindrà la distància de seguretat establida d'1,5 metres.
64		3	14.- Organitzativa	Actuació davant un possible cas d'alumnat o docent amb símptomes compatibles amb la Covid-19: Activar el procediment d'actuació davant casos; col·locació de màscara quirúrgica (UNEIX_EN 14683:2019+AC:2019) tant la persona amb símptomes com l'acompanyant en

				la seua cura o durant el trasllat a l'espai separat; comunicació als familiars o bé si és personal treballador i pot desplaçar-se al seu domicili, contactar amb el centre d'Atenció Primària de referència o telèfon de referència i contactar amb el SPRL; s'activarà immediatament el procediment de neteja, desinfecció i ventilació establert.
65		3	14.- Organitzativa	Si algun membre del personal presentara símptomes compatibles amb COVID-19 s'establirà un llistat de treballadors exposats, el tipus de treball efectuat, així com un registre de les corresponents exposicions.
66		3	14.- Organitzativa	El personal docent tutor de l'aula donarà les corresponents instruccions a l'alumnat per a la realització de la higiene de mans i etiqueta respiratòria. En tot cas es facilitarà l'ús a les mans de gel hidroalcohòlic a l'alumnat del seu grup a l'entrada i eixida de l'aula (especialment en les eixides al lavabo).
67		3	6.- Protecció individual 9.- Neteja i desinfecció	En el cas que s'empren uniformes o roba de treball, es procedirà a la rentada i desinfecció regular d'aquests, recomanant la rentada d'aquests o de la roba utilitzada a temperatura a 60 °C o en el seu cas, mitjançant cicles de rentada llargs.
68		3	9.- Neteja i desinfecció	Els equips/material/útils compartits es netejaran i desinfectaran amb dissolució de lleixiu i aigua o solució hidroalcohòlica segons el procediment establert. Es reduirà al mínim possible l'ús d'útils o elements comuns o que puguen ser compartits amb l'alumnat o durant la intervenció educativa o no educativa. En el cas que aquesta mesura no fora possible s'haurà de desinfectar després del seu ús. Per al cas, que per tractar-se de maquinària específica o materials especials, aquests es desinfectaran atenent les instruccions del fabricant.
69		3	10.- Higiene personal	Es recomana portar el pèl recollit, evitar l'ús de polseres, anells i penjolls, mantindre les ungles curtes i realitzar una cura de mans.
70		3	14.- Organitzativa	Es realitzaran les reunions presencials imprescindibles. En les reunions presencials, es limitarà l'aforament de la sala per a aconseguir que la distribució física dels ocupants permeta complir els criteris de distanciament mínims entre ells.
71		3	14.-	Els actes públics quedaran ajornats fins que la situació

			Organitzativa	varie en funció de les indicacions de les autoritats.
72		3	6.- Protecció individual	Per al personal docent que tutoritze un GCE serà obligatori l'ús de màscara quan s'estiga fora del grup estable i no es puga garantir la distància de seguretat d'almenys 1,5 metres. Aquest personal podrà romandre sense màscara quan estiga amb el GCE, no obstant això, es recomana l'ús de màscara quirúrgica (UNEIX_EN 14683:2019+AC:2019) més pantalla facial protectora (UNEIX_EN 166:2002). El personal docent i no docent que no forme part del GCE i interaccione amb ell haurà de portar màscara higiènica i mantindrà la distància interpersonal.
73		3	6.- Protecció individual	Serà obligatori l'ús de màscara (tant per a l'alumnat com personal docent), en l'Educació Primària, quan s'actue en els grups que no siguen de convivència estable. En Educació Secundària en endavant serà obligatòria per al personal docent i no docent en tots els casos i per a l'alumnat quan no es puga mantindre una distància interpersonal d'almenys 1,5 metres.
74		3	6.- Protecció individual	El professorat d'Audició i Llenguatge haurà de distribuir a l'alumnat de manera que, quan es faça tasques de fonació, es guarde la distància mínima de seguretat de 1,5 m, per a evitar que es projecten gotes de cara al professorat.
75	PERSONAL EDUCADOR INFANTIL	3	1.- Formació/Informació	Es facilitaran instruccions al personal perquè se situe en les taules de treball i aules comunes habilitades que garantisquen les mesures de seguretat. S'hauran d'adaptar les condicions de treball, inclosa l'ordenació dels llocs de treball i l'organització dels torns, així com l'ús dels llocs comuns de manera que es garantisca el manteniment d'una distància de seguretat interpersonal mínima d'1,5 metres entre els treballadors.
76		3	1.- Formació/Informació	Es remetrà correu electrònic a tot el personal amb fullet explicatiu de les mesures adoptades en el centre de treball i de les mesures preventives per a garantir l'exposició al coronavirus. Es facilitarà un canal de comunicació àgil amb l'equip COVID_19 format en el centre i/o persona responsable referent.
77		3	1.- Formació/Informació	El personal del centre educatiu serà informat i format sobre el correcte ús dels mitjans de protecció individual, higiene personal, distàncies de seguretat i

			totes aquelles mesures de prevenció adoptades per a garantir la seua seguretat i salut.
78	2	6.- Protecció Individual	Serà obligatori l'ús de màscara quan s'estiga fóra del grup estable. Quan s'estiga amb el grup estable de convivència, es recomana l'ús d'equip de protecció individual o màscara quirúrgica (UNEIX_EN 14683:2019+AC:2019) més pantalla facial protectora (UNEIX_EN 166:2002).
79	2	6.- Protecció Individual	Actuació davant un possible cas d'alumnat o personal empleat públic: Activar el procediment d'actuació davant casos; col·locació de màscara quirúrgica (UNEIX_EN 14683:2019+AC:2019) tant la persona amb símptomes com l'acompanyant en la seua cura o durant el trasllat a l'espai separat; comunicació als familiars o bé si és personal treballador i pot desplaçar-se al seu domicili, contactar amb el centre d'Atenció Primària de referència o telèfon de referència i contactar amb el SPRL; s'activarà immediatament el procediment de neteja, desinfecció i ventilació establert.
80	3	6.- Protecció Individual	Per a les tasques de canvi de bolquer, manipulació d'aliments, cura de ferides, etc., tal com es troba establert en la ER, s'hauran d'utilitzar guants de plàstic d'un sol ús després de cada ús/tasca, seguint el procediment de col·locació, ús i retirada establert.
81	3	6.- Protecció Individual	Es facilitaran i s'usaran els mitjans de protecció individual establerts per al lloc de treball.
82	3	6.- Protecció Individual 9.- Neteja i desinfecció	En el cas que s'empren uniformes o roba de treball, es procedirà a la rentada i desinfecció regular d'aquests, recomanant la rentada d'aquests o de la roba utilitzada a temperatura superior a 60 °C o en el seu cas, mitjançant cicles de rentada llargs.
83	3	9.- Neteja i desinfecció	Els equips/material/útils compartits es netejaran i desinfectaran amb dissolució de lleixiu i aigua o solució hidroalcohòlica segons el procediment establert. Es reduirà al mínim possible l'ús d'útils o elements comuns o que puguen ser compartits amb l'alumnat o durant la intervenció educativa o no educativa. En el cas que aquesta mesura no fóra possible, s'haurà de desinfectar després del seu ús.
84	3	10.- Higiene Personal	Es recomana portar el pèl recollit, evitar l'ús de polseres, anells i penjolls, mantindre les ungles curtes i realitzar una cura de mans.

85		3	14.- Organitzativa	Es realitzaran les reunions presencials imprescindibles. En les reunions presencials, es limitarà l'aforament de la sala per a aconseguir que la distribució física dels ocupants permeta complir els criteris de distanciament mínims entre ells.
86		3	14.- Organitzativa	Si algun membre del personal o alumnat presentara símptomes compatibles amb COVID-19 s'establirà un llistat de personal exposat, així com un registre de les corresponents exposicions.
87	PERSONAL EDUCADOR D'EDUCACIÓ ESPECIAL	3	1.- Formació/Info rmació	Es facilitaran instruccions al personal perquè se situe en les taules de treball i aules comunes habilitades que garantisquen les mesures de seguretat. S'hauran d'adaptar les condicions de treball, inclosa l'ordenació dels llocs de treball i l'organització dels torns, així com l'ús dels llocs comuns de manera que es garantisca el manteniment d'una distància de seguretat interpersonal mínima d'1,5 metres entre els treballadors.
88		3	1.- Formació/Info rmació	Es remetrà correu electrònic a tot el personal amb fullet explicatiu de les mesures adoptades en el centre de treball i de les mesures preventives per a garantir l'exposició al coronavirus. Es facilitarà un canal de comunicació àgil amb l'equip COVID_19 format en el centre i/o persona responsable referent.
89		3	1.- Formació/Info rmació	El personal del centre educatiu serà informat i format sobre el correcte ús dels mitjans de protecció individual, higiene personal, distàncies de seguretat i totes aquelles mesures de prevenció adoptades per a garantir la seua seguretat i salut.
90		2	6.- Protecció Individual 10.- Higiene Personal	Durant les tasques fóra de l'aula o del centre o durant el trasllat a altres centres, serà obligatori l'ús de màscara.
91		2	6.- Protecció Individual	Serà obligatori l'ús de màscara quan s'estiga fóra del grup estable. Quan s'estiga amb el grup estable de convivència, ja que podria existir la necessitat d'atenció a personal amb discapacitat o amb una situació de dependència que els impedisca ser autònomes en una interacció molt estreta, es recomana l'ús d'equip de protecció individual o màscara quirúrgica (UNEIX_EN 14683:2019+AC:2019) més pantalla facial protectora (UNEIX_EN 166:2002).

92	2	6.- Protecció Individual	Actuació davant un possible cas d'alumnat o personal empleat públic: Activar el procediment d'actuació davant casos; col·locació de màscara quirúrgica (UNEIX_EN 14683:2019+AC:2019) tant la persona amb símptomes com l'acompanyant en la seua cura o durant el trasllat a l'espai separat; comunicació als familiars o bé si és personal treballador i pot desplaçar-se al seu domicili, contactar amb el centre d'Atenció Primària de referència o telèfon de referència i contactar amb el SPRL; s'activarà immediatament el procediment de neteja, desinfecció i ventilació establert.
93	2	6.- Protecció Individual 10.- Higiene Personal	En actuacions realitzades pels educadors d'Educació Especial que comporten imprescindiblement el contacte físic amb l'alumnat que necessita la seua atenció, s'haurà de realitzar prèviament i posteriorment una higiene de mans adequada, tant l'educador com l'alumne al qual se li para atenció i s'empraran guants per a la realització de l'activitat. Guants d'un sol ús que hauran de complir amb la norma UNE-EN ISO 374 amb marcat específic de virus. Es recomana l'ús de protecció ocular (ulleres o pantalla facial UNE-EN 166) en aquelles actuacions en les quals existisquen la possibilitat que l'alumnat pugui projectar diferents fluids corporals (saliva, esputs, etc.) o menjar.
94	3	6.- Protecció Individual	Es facilitaran i s'usaran els mitjans de protecció individual establerts per al lloc de treball.
95	3	6.- Protecció Individual 9.- Neteja i desinfecció	En el cas que s'empren uniformes o roba de treball, es procedirà a la rentada i desinfecció regular d'aquests, recomanant la rentada d'aquests o de la roba utilitzada a temperatura superior a 60 °C o en el seu cas, mitjançant cicles de rentada llargs.
96	3	9.- Neteja i desinfecció	Els equips/material/útils compartits es netejaran i desinfectaran amb dissolució de lleixiu i aigua o solució hidroalcohòlica segons el procediment establert. Es reduirà al mínim possible l'ús d'útils o elements comuns o que puguen ser compartits amb l'alumnat o durant la intervenció educativa o no educativa. En el cas que aquesta mesura no fóra possible, s'haurà de desinfectar després del seu ús.
97	3	10.- Higiene Personal	Es recomana portar el pèl recollit, evitar l'ús de polseres, anells i penjolls, mantindre les ungles curtes i realitzar una cura de mans.

98		3	14.- Organitzativa	Es realitzaran les reunions presencials imprescindibles. En les reunions presencials, es limitarà l'aforament de la sala per a aconseguir que la distribució física dels ocupants permeta complir els criteris de distanciament mínims entre ells.
99	PERSONAL INTÈRPRET DE LLENGUATGE DE SIGNES	3	1.- Formació/Info rmació	Es facilitaran instruccions al personal perquè se situe en les taules de treball i aules comunes habilitades que garantisquen les mesures de seguretat. S'hauran d'adaptar les condicions de treball, inclosa l'ordenació dels llocs de treball i l'organització dels torns, així com l'ús dels llocs comuns de manera que es garantisca el manteniment d'una distància de seguretat interpersonal mínima d'1,5 metres entre els treballadors.
100		3	1.- Formació/Info rmació	Es remetrà correu electrònic a tot el personal amb fullet explicatiu de les mesures adoptades en el centre de treball i de les mesures preventives per a garantir l'exposició al coronavirus. Es facilitarà un canal de comunicació àgil amb l'equip COVID_19 format en el centre i/o persona responsable referent.
101		3	1.- Formació/Info rmació	El personal del centre educatiu serà informat i format sobre el correcte ús dels mitjans de protecció individual, higiene personal, distàncies de seguretat i totes aquelles mesures de prevenció adoptades per a garantir la seua seguretat i salut.
102		3	2.- Distanciament	Si no es pot garantir aquesta distància de seguretat o es considera necessari per a la tasca a desenvolupar amb l'alumnat, es podran col·locar elements efímers a una altura adequada (mampares, panells, etc.) que faciliten la separació.
103		3	6.- Protecció Individual	Durant les tasques fóra de l'aula o del centre o durant el trasllat a altres centres, serà obligatori l'ús de màscara .
104		2	6.- Protecció Individual	Actuació davant un possible cas d'alumnat o personal empleat públic: Activar el procediment d'actuació davant casos; col·locació de màscara quirúrgica (UNEIX_EN 14683:2019+AC:2019) tant la persona amb símptomes com l'acompanyant en la seua cura o durant el trasllat a l'espai separat; comunicació als familiars o bé si és personal treballador i pot desplaçar-se al seu domicili, contactar amb el centre d'Atenció Primària de referència o telèfon de referència i

				contactar amb el SPRL; s'activarà immediatament el procediment de neteja, desinfecció i ventilació establert.
105		3	6.- Protecció Individual	Es facilitaran i s'usaran els mitjans de protecció individual establits per al lloc de treball.
106		3	6.- Protecció Individual 9.- Neteja i desinfecció	En el cas que s'empren uniformes o roba de treball, es procedirà a la rentada i desinfecció regular d'aquests, recomanant la rentada d'aquests o de la roba utilitzada a temperatura superior a 60 °C o en el seu cas, mitjançant cicles de rentada llargs.
107		3	9.- Neteja i desinfecció	Els equips/material/útils compartits es netejaran i desinfectaran amb dissolució de lleixiu i aigua o solució hidroalcohòlica segons el procediment establert. Es reduirà al mínim possible l'ús d'útils o elements comuns o que puguen ser compartits amb l'alumnat o durant la intervenció educativa o no educativa. En el cas que aquesta mesura no fóra possible, s'haurà de desinfectar després del seu ús.
108		3	10.- Higiene Personal	Es recomana portar el pèl recollit, evitar l'ús de polseres, anells i penjolls, mantindre les ungles curtes i realitzar una cura de mans.
109		3	14.- Organitzativa	Es realitzaran les reunions presencials imprescindibles. En les reunions presencials, es limitarà l'aforament de la sala per a aconseguir que la distribució física dels ocupants permeta complir els criteris de distanciament mínims entre ells.
110		3	14.- Organitzativa	Si algun membre del personal o alumnat presentara símptomes compatibles amb COVID-19 s'establirà un llistat de personal exposat, així com un registre de les corresponents exposicions.
111	PERSONAL FISIOTERAPEUTA	3	1.- Formació/Informació	Es facilitaran instruccions al personal perquè se situe en les zones de treball i aules comunes habilitades que garantisquen les mesures de seguretat. S'hauran d'adaptar les condicions de treball, inclosa l'ordenació dels llocs de treball i l'organització dels torns, així com l'ús dels llocs comuns de manera que es garantisca el manteniment d'una distància de seguretat interpersonal mínima d'1,5 metres entre els treballadors.
112		3	1.- Formació/Informació	Es remetrà correu electrònic a tot el personal amb fullet explicatiu de les mesures adoptades en el centre de treball i de les mesures preventives per a garantir

				l'exposició al coronavirus. Es facilitarà un canal de comunicació àgil amb l'equip COVID_19 format en el centre i/o persona responsable referent.
113		3	1.- Formació/Info rmació	El personal del centre educatiu serà informat i format sobre el correcte ús dels mitjans de protecció individual, higiene personal, distàncies de seguretat i totes aquelles mesures de prevenció adoptades per a garantir la seua seguretat i salut.
114		3	1.- Formació/Info rmació	El personal de fisioteràpia donarà indicacions a l'alumnat, en la mesura que siga possible, sobre com higienitzar les mans, etiqueta respiratòria, manteniment de distància prudencial cara-cara, ús adequat de la màscara (si l'alumnat que assistirà pot mantindre-la col·locada), etc.
115		2	6.- Protecció Individual	Actuació davant un possible cas d'alumnat o personal empleat públic: Activar el procediment d'actuació davant casos; col·locació de màscara quirúrgica (UNEIX_EN 14683:2019+AC:2019) tant la persona amb símptomes com l'acompanyant en la seua cura o durant el trasllat a l'espai separat; comunicació als familiars o bé si és personal treballador i pot desplaçar-se al seu domicili, contactar amb el centre d'Atenció Primària de referència o telèfon de referència i contactar amb el SPRL; s'activarà immediatament el procediment de neteja, desinfecció i ventilació establert.
116		2	6.- Protecció Individual 10.- Higiene Personal	En les actuacions realitzades pels fisioterapeutes que requerisquen contacte físic amb l'alumnat que necessita la seua atenció, canvis posturals, i altres actuacions relacionades amb la motricitat de l'alumnat, s'haurà de realitzar prèviament i posteriorment la higiene de mans adequada, tant del fisioterapeuta com de l'alumne al qual se li para atenció, i s'empraran guants per a la realització de l'activitat (guants d'un sol ús que hauran de complir amb la norma UNE-EN ISO 374.5:2016 amb marcat específic de virus). En aquelles actuacions en les quals no siga possible l'ús de guants el personal de fisioteràpia realitzarà una correcta higiene de mans (abans i després de tocar a l'alumnat, després de li contacte amb un fluid corporal i després de tocar qualsevol útil o superfície que pugua haver estat en contacte amb l'alumnat. Es recomana l'ús de protecció ocular (ulleres o pantalla facial UNE-EN 166) en aquelles actuacions en les quals

				existisquen la possibilitat que l'alumnat puga projectar diferents fluids corporals (saliva, esputs, etc.) o menjar.
117		3	6.- Protecció Individual	Es facilitaran i s'usaran els mitjans de protecció individual establits per al lloc de treball.
118		3	6.- Protecció Individual 9.- Neteja i desinfecció	En el cas que s'empren uniformes o roba de treball, es procedirà a la rentada i desinfecció regular d'aquests, recomanant la rentada d'aquests o de la roba utilitzada a temperatura superior a 60 °C o en el seu cas, mitjançant cicles de rentada llargs.
119		3	9.- Neteja i desinfecció	Els equips/material/útils compartits es netejaran i desinfectaran amb dissolució de lleixiu i aigua o solució hidroalcohòlica segons el procediment establert. Es reduirà al mínim possible l'ús d'útils o elements comuns o que puguen ser compartits amb l'alumnat o durant la intervenció educativa o no educativa. En el cas que aquesta mesura no fóra possible, s'haurà de desinfectar després del seu ús.
120		3	10.- Higiene Personal	Es recomana portar el pèl recollit, evitar l'ús de polseres, anells i penjolls, mantindre les ungles curtes i realitzar una cura de mans.
121		3	14.- Organitzativa	Es realitzaran les reunions presencials imprescindibles. En les reunions presencials, es limitarà l'aforament de la sala per a aconseguir que la distribució física dels ocupants permeta complir els criteris de distanciament mínims entre ells.
122		3	14.- Organitzativa	Si algun membre del personal o alumnat presentara símptomes compatibles amb COVID-19 s'establirà un llistat de personal exposat, així com un registre de les corresponents exposicions.
123	MESURES GENERALS PER A LES AULES DE TOTS ELS NIVELLS	3	1.- Formació/Informació 5.- Senyalització	Es potenciarà l'ús d'infografies, cartells i senyalització que fomenta el compliment i comprensió de les mesures de prevenció i higiene. Es cuidarà que aquesta informació es mantinga actualitzada en el cas que canvien les indicacions de les autoritats sanitàries.
124		3	5.- Senyalització	Es recomana senyalitzar amb bandes antilliscants en el sòl, la ubicació dels grups de taules i cadires per a l'alumnat, els corredors de circulació a les aules, etc., amb l'objectiu de garantir la distància de seguretat. En el grup de convivència estable no resulta possible garantir la distància de seguretat, per a determinades activitats i sempre que les condicions de l'aula ho

				permeten, per exemple si entra professorat especialista, es recomana, intentar establir distàncies de seguretat entre l'alumnat i el personal docent (exemple: matalassets, zona de sòl, corredors, etc.).
125		3	9.- Neteja i desinfecció	En el protocol de neteja i desinfecció adoptat pel centre, en el qual s'haurà de tindre contemplat el reforç i especial atenció a les zones o objecte d'ús comú i les superfícies de contacte més freqüents com a taules, poms de portes, mobles, sòls, penjadors, i altres elements de similars característiques, s'haurà d'indicar la freqüència de neteja i desinfecció d'aquestes, com per exemple en els lavabos on serà d'almenys 3 vegades al dia. Es recomana també, el reforç de la neteja i desinfecció després de la utilització de l'aula per a menjar i en el cas que l'aula vaja a canviar d'alumnat.
126		3	9.- Neteja i desinfecció	Eliminar de les aules adorns i elements difícils de netejar i desinfectar sovint. En la mesura que siga possible, es mantindran els joguets, llibres i uns altres en espais tancats quan no s'usen o bé s'aïllaran, a manera de cobertura, amb material no porós.
127		3	9.- Neteja i desinfecció	S'utilitzaran objectes, joguets i materials educatius que es puguen netejar i desinfectar de manera senzilla. Si s'utilitzen joguets o peluixos de tela, s'han de poder llavar a alta temperatura.
128		3	9.- Neteja i desinfecció	Es disposarà de dispensador de solució hidroalcohòlica per a ús pel personal del centre, tenint la precaució de no deixar-los en un lloc accessible a l'alumnat menor sense supervisió. El personal docent tutor de l'aula donarà les corresponents instruccions a l'alumnat per a la realització de la higiene de mans i etiqueta respiratòria. En tot cas es facilitarà l'ús a les mans de gel hidroalcohòlic a l'alumnat del seu grup a l'entrada i eixida de l'aula (especialment en les eixides al lavabo).
129		3	11.- Gestió de residus 9.- Neteja i desinfecció	Es disposarà en els diferents espais de l'aula de papereres amb doble bossa i a poder ser amb tapa i pedal que permeten l'eliminació adequada de mocadors de paper o altres restes potencialment contaminades. Les bosses interiors de les papereres de l'aula i/o lavabos hauran de ser tancades abans de la seua extracció, posteriorment es depositaran en els residus de "fracció de resta". Es realitzarà la neteja i

				desinfecció diària de les papereres amb la finalitat d'evitar qualsevol contacte accidental.
130		3	12.- Ventilació	S'hauran de fer tasques de ventilació de manera més freqüent a les aules, i per espais d'almenys cinc minuts (a l'inici de la jornada, en finalitzar i entre classes, sempre que siga possible i amb les mesures de prevenció d'accidents necessàries: sempre que les condicions meteorològiques i l'edifici ho permeten, mantindre les finestres obertes el major temps possible intentant no crear corrents forts d'aire; s'ha d'augmentar el subministrament d'aire fresc i no s'ha d'utilitzar la funció de recirculació d'aire interior. Els ventiladors (d'aspes, dempeus, de sobretaula, etc.) poden ser una font de dispersió de gotícules, per la qual cosa no són recomanables. No obstant això, en el cas que per raons d'augment de temperatura de l'aula siga necessari el seu ús puntual, haurà de ser complementat amb un augment de la ventilació natural, de manera que el flux de l'aire no es dirigisca cap a l'alumnat o cap al personal del centre. Aquest s'utilitzarà en la menor velocitat possible, garantint la menor quantitat de turbulències possible.
131		3	14.- Organitzativa	Es garantirà el correcte funcionament de tots els elements de lampisteria de l'aula si n'hi haguera: aixetes, cisternes, desguassos, subministrament d'aigua, climatització, etc.
132		3	14.- Organitzativa	Organització d'entrades i eixides de les aules de manera escalonada, evitant l'aglomeració del personal. Si l'organització d'entrada i eixida de l'aula es realitza mitjançant files es garantirà que l'alumnat garde la distància de seguretat.
133		3	14.- Organitzativa	Es donaran les instruccions precises perquè totes les portes interiors romanguen obertes a fi d'evitar tindre contacte amb superfícies.
134		3	14.- Organitzativa 5- Senyalització	S'establiran i senyalitzaran els diferents fluxos de circulació de l'alumnat cap a les diferents aules, evitant la coincidència espacial i temporal dels diferents grups de convivència estable (GCE).
135	MESURES ESPECÍFIQUE S AULA D'EDUCACIÓ	3	2.- Distanciament 9.- Neteja i desinfecció	Durant la migdiada, es recomana col·locar els matalassets distanciat, intercalant la direcció en la qual es col·loca l'alumnat (cap i peus en diferent direcció). Es procurarà que cada alumne o alumna

				utilitze el mateix matalasset, dispose, en el seu cas, de llençol i coixí propi i es procedisca a la neteja i desinfecció dels matalassets després del seu ús.
136	INFANTIL	3	9.- Neteja i desinfecció	Després del canvi de bolquer es desinfectarà el canviador entre l'alumnat, o s'utilitzarà un canviador personal per a cadascun d'ells.
137		3	10.- Higiene Personal	Es garantirà que les aules estiguen en adequades condicions higièniques, de manera que es puga menjar en elles respectant la seguretat alimentària.
138		3	10.- Higiene Personal	S'haurà de garantir l'existència de paper d'un sol ús i sabó en els lavabos de les aules.
139		3	12.- Ventilació	Els lavabos de les aules hauran de tindre una ventilació freqüent. Quan siga possible i dispose de finestres, mantindre-les obertes o semiobertes; si disposa d'extractors mecànics, s'hauran de mantindre encesos durant l'horari escolar.
140	MESURES ESPECÍFIQUES AULA	3	10.- Higiene Personal	Es garantirà que les aules estiguen en adequades condicions higièniques, de manera que es puga menjar en elles respectant la seguretat alimentària.
141	EDUCACIÓ PRIMÀRIA GCE	3	10.- Higiene Personal	S'haurà de garantir l'existència de paper d'un sol ús i gel hidroalcohòlic a les aules de manera que no resulte directament accessible per a l'alumnat.
142	MESURES ESPECÍFIQUES AULA D'EDUCACIÓ PRIMÀRIA GRUPS QUE NO SÓN DE CONVIVÈNCIA ESTABLE	3	2.- Distanciament	L'aforament de l'aula estarà calculat organitzant els espais, on se situaran l'alumnat en taules individuals, de manera que compten amb una separació d'almenys 1,5 metres entre ubicacions fixes. Si no es pot garantir aquesta distància de seguretat, es podran col·locar elements efímers a una altura adequada (mampares, panells, etc.) que faciliten la separació entre l'alumnat.
143		3	10.- Higiene Personal	S'haurà de garantir l'existència de paper d'un sol ús i gel hidroalcohòlic a les aules de manera que no resulte directament accessible per a l'alumnat. Es recomana disposar a l'aula de producte desinfectant amb activitat viricida autoritzat per a la neteja dels llocs de treball compartits, especialment mobiliari i altres elements susceptibles de manipulació. Es tindran en un lloc no accessible a l'alumnat, tenint la precaució de no deixar-los sense supervisió.
144	MESURES ESPECÍFIQUES AULA	3	2.- Distanciament	L'aforament de l'aula estarà calculat organitzant els espais, on se situaran l'alumnat en taules individuals, de manera que compten amb una separació d'almenys

				1,5 metres entre ubicacions fixes. Si no es pot garantir aquesta distància de seguretat, es podran col·locar elements efímers a una altura adequada (mampares, panells, etc.) que faciliten la separació entre l'alumnat.
145	D'ESO, BATXILLERAT I FP	3	10.- Higiene Personal	S'haurà de garantir l'existència de paper d'un sol ús i gel hidroalcohòlic a les aules. Es recomana disposar a l'aula de producte desinfectant amb activitat viricida autoritzat per a la neteja dels llocs de treball compartits, especialment mobiliari i altres elements susceptibles de manipulació. Es tindran, la precaució de no deixar-los en un lloc accessible a l'alumnat menor sense supervisió.
146	MESURES ESPECÍFIQUE S AULA D'FPA	3	2.- Distanciament	L'aforament de l'aula estarà calculat organitzant els espais, on se situaran l'alumnat, de manera que compten amb una separació d'almenys 1,5 metres entre ubicacions fixes. Si no es pot garantir aquesta distància de seguretat, es podran col·locar elements efímers a una altura adequada (mampares, panells, etc.) que faciliten la separació entre l'alumnat.
147	MESURES ESPECÍFIQUE S AULA D'FPA	3	10.- Higiene Personal	S'haurà de garantir l'existència de paper d'un sol ús i gel hidroalcohòlic a les aules. Es recomana disposar a l'aula de producte desinfectant amb activitat viricida autoritzat per a la neteja dels llocs de treball compartits, especialment mobiliari i altres elements susceptibles de manipulació. Es tindran, la precaució de no deixar-los en un lloc accessible a l'alumnat menor sense supervisió.
148	MESURES ESPECÍFIQUE S AULA DE CENTRE D'EDUCACIÓ ESPECIAL	3	10.- Higiene Personal	S'haurà de garantir l'existència de paper d'un sol ús i gel hidroalcohòlic a les aules de manera que no resulte directament accessible per a l'alumnat. Es recomana disposar a l'aula de producte desinfectant amb activitat viricida autoritzat per a la neteja dels llocs de treball compartits, especialment mobiliari i altres elements susceptibles de manipulació. Es tindran en un lloc no accessible a l'alumnat, tenint la precaució de no deixar-los sense supervisió.
149	MESURES ESPECÍFIQUE S AULA DE MÚSICA	3	6.- Protecció individual	No s'haurà de tocar o projectar el so de cara al personal de la sala. Vegeu nota 1 ¹ , per a l'alumnat que utilitze un instrument de vent.
150		3	9.- Neteja i	Els instruments propis no seran netejats a la sala. Si

1 ¹ _t durant la respiració normal.

			desinfecció	aquesta operació no es pot realitzar en el domicili, s'haurà de preveure una sala per a la realització d'aquesta operació. Material compartit (faristol): Es desinfectarà després de cada manipulació amb una tovallola o paper i un producte amb base alcohol (fàcil volatilitat i atac al virus). Utilització instrumental compartit (Piano i Arpa): higienitzat abans i després de cada ús. - Piano: Vegeu nota 2 ² . - Arpa: Vegeu nota 3 ³ .
151		3	14.- Organitzativa	Els instrumentistes de vent hauran de desaiugar els seus instruments en recipients habilitats a aquest efecte. Evitar deixar l'aigua produïda per la condensació sobre el sòl, depositant-la en un contenidor adequat per a eliminar les deixalles. L'alumnat no haurà de bufar enèrgicament a través de l'instrument per a netejar-lo a la sala de realització de la prova.
152		3	14.- Organitzativa 2.- Distanciament	En els exercicis pràctics dels instrumentistes de vent i els exercicis que impliquen la veu, la projecció del so es realitzarà sempre cap a una direcció on no hi haja persones.
153	MESURES ESPECÍFIQUE S AULA D'INFORMÀ TICA	3	1.- Formació/Info rmació 5.- Senyalització	Es recomana també, el reforç de la neteja i desinfecció després de la utilització de l'aula d'informàtica per l'alumnat (ordinadors compartits: superfície del teclat, del ratolí i de la pantalla). Per a la desinfecció dels principals components

2 Nota 2: Neteja i desinfecció del piano, complementària a la diària i establida pel fabricant, per a evitar la propagació del virus.

El piano és un instrument format per materials de diversa naturalesa: fusta, acrílic, metall, ivori, etc. No tots els materials es poden netejar amb els mateixos productes, ja que alguns són més delicats que uns altres.

No s'han d'utilitzar productes abrasius. Les substàncies com el clor, el lleixiu, poden danyar la fusta i altres parts de l'instrument. El més adequat, en termes generals per al teclat, és emprar desinfectants amb base d'alcohol. S'evaporen ràpidament i tenen la capacitat de desactivar la càrrega vírica que es puga haver depositat en la superfície.

Es pot emprar una tovallola de paper d'un sol ús o cotó per a rebutjar-ho en el contenidor adequat. L'exterior del piano, si és un acabat polièster d'alta lluentor, es pot netejar amb una baieta de microfibra, humitejada lleument amb aigua i una mica d'alcohol diluït però realment no es recomana utilitzar cap producte que no siga específic per a pianos. S'aconsella comprovar prèviament en una xicoteta part.

En superfícies xicotetes com el faristol, es pot usar el mateix desinfectant amb base d'alcohol que hem utilitzat per a les tecles.

Els experts aconsellen que no s'ha d'utilitzar vapor per a netejar les tecles ni part alguna part del piano, ja que l'aigua pot penetrar a l'interior causant un desastre en el nostre piano, bombant la fusta i oxidant el mecanisme i altres components metàl·lics, filtres, cuirs, etc. Realment, on hauria de ser més important incidir és en la part que està en contacte amb les nostres mans i possibles gotícules: sobretot el teclat, la tapa del teclat, el faristol i la banqueta.

3 Nota 3: Neteja i desinfecció de l'arpa, complementària a la diària i establida pel fabricant, per a evitar la propagació del virus.

L'arpa és un instrument format per diversos materials de diversa naturalesa (el triangle de l'arpa: de diferents fustes, la caixa de ressonància: de fusta, la placa corbada, discos, pedals i mecanismes interns: de llautó, entenimentades: niló, alpaca, coure, etc.)

Els experts recomanen netejar els instruments de corda de la mateixa manera que el piano (tovallola de paper d'un sol ús o cotó amb desinfectant en base alcohol). Sempre que el fabricant ho permeta.

No obstant això també recomanen la utilització d'aerosols desinfectants formulats per a instruments musicals. Posteriorment i si fóra necessari, utilitzar tovallola de paper d'un sol ús o cotó per a posterior arrossegament.

				compartits de la PVD (teclat, pantalla i ratolí), es podran utilitzar tovalloletes d'alcohol isopropílic al 70%, lliscant-les sobre la superfície d'aquests elements amb delicadesa, o bé el mateix producte químic amb base alcohol fàcilment evaporable, en esprai o en forma líquida aplicada en un drap de cotó, de microfibra o de qualsevol material que no deixi residus. L'aplicació no serà de manera directa i s'evitarà la humitat en qualsevol clivella.
154	MESURES ESPECÍFIQUES PER A LA REALITZACIÓ D'ACTIVITATS O PROVES	3	6.- Protecció individual 2.- Distanciament 3.- Barreres Físiques	Realització d'intervencions o proves orals: Utilització de màscares tant per a estudiants com professorat en tot moment. Durant la realització de les intervencions o proves orals en les quals no siga possible l'ús de màscara, s'haurà de garantir entre els participants una distància de seguretat ampliada o s'haurà d'utilitzar barreres físiques tipus mampares.
155		3	14.- Organitzativa	Realització d'activitats i proves a paper: No es podrà compartir material entre l'alumnat o amb el personal docent, per la qual cosa l'alumnat que participa ha d'assegurar-se de disposar de tot el necessari per a la realització de les activitats o proves.
156		3	14.- Organitzativa	El lliurament i devolució de les activitats o proves escrites haurà d'organitzar-se de manera que es limite el contacte directe per part de l'alumnat amb el personal empleat públic. Rentada de mans o ús de gels hidroalcohòlics després de la manipulació de folis. En cas de no tindre aquesta possibilitat, es disposarà de guants de protecció.

ANEX II. GUIA D'ACTUACIÓ PER A LA GESTIÓ DE LA VULNERABILITAT I EL RISC EN ÀMBITS NO SANITARIS O SOCIOSANITARIS

Grups vulnerables	Patologia controlada				Patologia descompensada				Comorbiditat ≥ 2 aspectes			
	NR1	NR2	NR3	NR4	NR1	NR2	NR3	NR4	NR1	NR2	NR3	NR4
Exposició laboral												
Malaltia cardiovascular/HTA	1	1	2	2	1	3	3	3	1	3	3	3
Diabetis	1	1	2	2	1	3	3	3	1	3	3	3
Malaltia pulmonar crònica	1	1	2	2	1	3	3	3	1	3	3	3
Malaltia hepàtica crònica severa	1	1	2	2	1	3	3	3	1	3	3	3
Insuficiència renal crònica	1	1	2	2	1	3	3	3	1	3	3	3
Immunodeficiència	1	3	3	3	1	4	4	4	1	4	4	4
Càncer en tractament actiu	1	4	4	4	1	4	4	4	1	4	4	4
Majors de 60 anys	Sense patologia				Patologia controlada				Patologia descompensada			
	1	1	2	2	1	3	3	3	1	4	4	4
Obesitat mòrbida (IMC>40)	Sense patologia afegida				Patologia afegida controlada				Patologia afegida descompensada			
	1	1	2	2	1	3	3	3	1	4	4	4
Embaràs	Sense complicacions ni comorbiditats				Amb complicacions o comorbiditats							
	1	3	3	3	1	4	4	4				

NR1 (Nivell de risc 1): Similar a risc comunitari, treball sense contacte amb persones simptomàtiques.

NR2 (Nivell de risc 2): Treball amb possibilitat de contacte amb persones simptomàtiques, mantenint la distància de seguretat i sense actuació directa sobre elles.

NR3 (Nivell de risc 3): Assistència o intervenció directa sobre persones simptomàtiques, amb EPI adequat i sense mantindre la distància de seguretat.

NR4 (Nivell de risc 4): Professionals no sanitaris que han de realitzar maniobres generadores d'aerosols a persones COVID+, com per exemple RCP.

1	No precisa ni adaptació ni canvi de lloc, roman en la seua activitat laboral habitual.
2	Continuar activitat laboral. Pot fer tasques amb exposició a persones simptomàtiques amb EPIs

	adequats.
3	Pot continuar activitat laboral sense contacte amb persones simptomàtiques. Si impossibilitat, tramitar PREL o IT com a Treballador Especialment Sensible.
4	Precisa Canvi de Lloc de treball i, de no ser possible, tramitar PREL o IT com a Treballador Especialment Sensible.

IT: incapacitat temporal. PREL: prestació risc embaràs lactància.

ANNEX III - COMPROMÍS DE COL·LABORACIÓ I COMPLIMENT DELS REQUISITS PER ACCEDIR AL CENTRE EDUCATIU

He llegit atentament la informació que conté aquest document i em compromet a seguir les pautes que s'hi descriuen.

Em compromet a prendre la temperatura del meu fill o filla abans d'anar al centre educatiu.

Em compromet a prendre'm la temperatura abans d'anar al centre educatiu.

Nom i cognoms de la persona responsable _____

Data __/__/__

Signatura