

PLA D'IGUALTAT I CONVIVÈNCIA



IES PROFESSOR BROCH ILLOP



CARACTERÍSTIQUES DEL CENTRE I EL SEU ENTORN

El Professor Broch i Llop és un centre que va començar a funcionar el 17 de setembre de 2004.

La ubicació del centre no condiona la convivència ni de forma negativa ni de forma positiva. El centre té adscrits tres escoles que són el CEIP Pasqual Nacher, CEIP Pius XII i Angelina Abad, cap dels tres centres presenta una problemàtica especial.

No tenim un nombre elevat d'absentistes ni som centre d'integració però si tenim alumnat immigrant i de compensació.

Quan comença un curs escolar al professorat nou se li dona una carpeta amb totes les instruccions del centre i el cap de departament li dona les explicacions adients.

Les famílies participen en el centre per mig de l'AMPA ,en les reunions amb els tutors i al principi del curso quan la direcció del centre i el departament d'orientació fa les xerrades en els centre adscrits per a explicar el PE del l'IES.

Cada curs la direcció del centre després de saber el número de matrícula i els grups, fa una distribució dels espais. Cada any és diferent perquè tenim en compte el resultat de la convivència del curs anterior, resultats, instruccions de principi de curs sobre repartiment d'alumnat repetidors, alumnat d'educació especial i els nous alumnes que venen. Sempre respectant les normes de no discriminació

Tota la documentació està recollida en carpetes .Els plànols de les aules i la forma d'accedir a l'edifici en llocs visibles per a tota la comunitat escolar; igual que les normes del pla de protecció.

El nostre centre té Projecte educatiu, Pla de convivència i igualtat, i reglaments, plans i programes de centre, des dels principis del respecte a la llibertat individual i als drets d'identitat de gènere i orientació sexual lliurement expressats pels membres de la nostra comunitat educativa. Volem garantir un clima de seguretat, de manera que la seua activitat es desenvolupe en espais lliures d'assetjament, agressió o discriminació per qualsevol motiu, i per tant, per identitat o expressió de gènere divergent, per un desenvolupament sexual diferent o per orientació sexual. Realitzem les actuacions necessàries per a la prevenció, detecció i eradicació d'actituds i pràctiques que manifesten prejudicis sexistes o discriminació basada en prejudicis negatius sobre la identitat de gènere, els sexes biològics no binaris o l'orientació sexual. El nostre centre realitza actuacions que afavorisquen la plena inclusió de l'alumnat amb un desenvolupament sexual diferent, amb una identitat de gènere divergent, i protecció i respecte a la identitat de gènere manifestada per l'alumne.

Actualment aquest pla de convivència es revisat i modificat per l'Ordre 62/2014, basada en la Llei Orgànica 8/2013, l'ordre de 31 de març de 2006, criteris de la Llei 15/2010 de 3 de desembre, Ordre 1/2010, Llei 7/2012 de l Generalitat, Integral sobre la Violència sobre la Dona.

ESTRATÈGIES DE PREVENCIÓ AL PLA DE CONVIVÈNCIA

OBJECTIUS	ACTIVITATS	RESPONSABLES	RECURSOS	TEMPORALITZACIÓ	AVALUACIÓ
Elaborar el pla de convivència	Reunió de treball quinzenals per a la seua elaboració i seguiment	Tutors, direcció, DO., comissió convivència	Ordre 31 març 2006 Ordre 25 novembre 2005. Llei 7/2012	Desembre06 a maig	Cada trimestre c. convivència i fi de curs C. Escolar
Aprovar el pla	Reunions	Consell escolar	Pla de convivència	15.05.07	
Donar a conèixer el pla de convivència	R. tutors , pares i alumnat d'escoles adscrites	Equip directiu i DO	Pla de convivència i diapositives	maig	
Posar en marxa el pla	Reunions de treball DO, direcció i tutors	Equip directiu	Pla d'acollida Expedients i informes individualitzats	Primera quinzena de setembre	
Donar a conèixer el Pla de Convivència	Reunió de alumnat en el tutor/a per donar a conèixer el pla de convivència	Equip directiu,DO,tutors	RRI, pla d'acollida,pla de convivència	Segona quinzena de setembre	
Conscienciar als pares de la seua col·laboració i participació amb el professorat és necessària pel desenvolupament d'una bona convivència en el centre	Reunions informatives pares i tutors	Tutors	Normes de convivència, calendari escolar,circulars informatives	Una volta al trimestre	trimestre
Conscienciar als alumnes de que la seua col·laboració i participació amb el professorat és necessària per al desenvolupament d'una bona convivència en el centre	Tutories individualitzades amb els alumnes Tractar temes puntuals que afecten a la convivència del centre	Tutors, equip directiu,DO	Normes de convivència.,PAT,RRI	Tot el curs	Al trimestre En el moment
Potenciar determinades conductes positives en els alumnes per obtindre una bona convivència en el centre	Setmana de convivència	Tutors	Material escolar i aules del centre	Última setmana de gener	Al finalitzar l'activitat
Coordinar xerrades sobre temes formatius i informatius	Trobades amb els pares	CCP	Circular informativa	Una al trimestre	Al finalitzar l'activitat
Afavorir una relació IES/família positiva	Reunions amb els pares. Enquestes de satisfacció	Comunitat educativa		Tercer trimestre	Tercer trimestre
Fer activitats amb tot l'alumnat de l'IES	Eixides culturals activitats conjuntes en el centre	Tutors Claustre	Material escolar, aules del centre	Una al trimestre	Al finalitzar activitat
Creació de l'escola de pares	Reunions de temes actuals	DO,equip directiu,AMPA	Els del centre i de l' AMPA	Una al trimestre	Al finalitzar l'activitat
Aprendre estratègies de resolució de conflictes	Activitats programades en el PAT	Tutors	PAT	Durant tot el curs en sessions de tutoria	Al trimestre

1. PROCEDIMENT D'ACTUACIÓ ORIENTAT A LA PREVENCIÓ I ACONSEGUIR UN ADEQUAT CLIMA EN EL CENTRE.

RESPONSABLES: equip directiu, comissió convivència i departament d'orientació del centre.

Determinats els comportaments problemàtics i circumstàncies a partir del full d'incidències del centre i ITACA, tenim que :

COMPORTAMENTS PROBLEMÀTICS	CIRCUMSTÀNCIES
1. No seguir les indicacions del professorat	1 En classe , al pati, entre classes
2. Molestar els companys, amagar les coses personals, tirar-les a terra, furtar.	2 En l'aula de classe i entre classes
3. Insultar els companys	
4. Realitzar actes injustificats que pertorben el normal funcionament de les classes i altres activitats	3 En l'aula, passadís 4 En les classes
5. Molestar en les altres classes	5 Entre classe i classe
6. Falta de puntualitat injustificada	6 A primera hora (8,15) i després del pati (11,25)
7. Barallar-se	7 Entre classe i classe (segons grup) i pati
8. Contestar malament al professorat i a altres membres de la comunitat educativa	8 En l'aula, en determinades assignatures i al de guàrdia
9. Eixir de classe en absència del professorat	9 Entre classe i classe (segons grups)

El full d'incidències reflecteix el comportament de l'alumnat de l'IES .



NOM I COGNOMS DE L'ALUMNE/A

CURS I GRUP

PROFESSOR/A

a	Les faltes de puntualitat injustificades.
b	Les faltes d'assistència injustificades
c	Els actes que alteren el normal desenvolupament de les activitats del centre educatiu, especialment els que alteren el normal desenvolupament de les classes
d	Els actes d'indisciplina
e	Els actes d'incorrecció o desconsideració, les injúries i ofenses contra els membres de la comunitat educativa
f	El furt o el deteriorament intencionat d'immobles, materials, documentació o recursos del centre.
g	El furt o el deteriorament intencionat dels béns o materials dels membres de la comunitat educativa
h	Les accions que puguin ser perjudicials per a la integritat i la salut dels membres de la comunitat educativa
i	La negativa sistemàtica a portar el material necessari per al desenvolupament del procés d'ensenyança-aprenentatge.
j	La negativa a traslladar la informació facilitada als pares, mares, tutors o tutores per part del centre i viceversa.
k	L'alteració o manipulació de la documentació facilitada als pares, mares, tutors o tutores per part del centre
l	La suplantació de la personalitat de membres de la comunitat escolar.
m	La utilització inadequada de les tecnologies de la informació i comunicació durant les activitats que es realitzen en el centre educatiu.
n	L'ús de telèfons mòbils, aparells de so i altres aparells electrònics aliens al procés d'ensenyança-aprenentatge durant les activitats que es realitzen en el centre educatiu.
o	Els actes que dificulten o impedisquen el dret i el deure a l'estudi dels seus companys i companyes
p	La incitació o estímulo a cometre una falta contrària a les normes de convivència.
q	La negativa al compliment de les mesures correctores adoptades davant de conductes contràries a les normes de convivència
r	L'ús inadequat de les infraestructures i béns o equips materials del centre.

ARTICLE 36. MESURES EDUCATIVES CORRECTORES

a	Amonestació verbal
b	Compareixença immediata davant el cap o la cap d'estudis o el director o la directora
c	Amonestació per escrit
d	Retirada de telèfons mòbils, aparells de so o altres aparells electrònics aliens al procés d'ensenyança- aprenentatge, utilitzats durant les activitats que es realitzen en el centre educatiu
e	Privació de temps d'esbarjo per un període màxim de cinc dies lectius.
f	Realització de tasques educadores per l'alumna o alumne, en horari no lectiu.
g	Incorporació a l'aula de convivència del centre.
h	Suspensió del dret a participar en les activitats extraescolars o complementàries que tinga programades el centre



NOM I COGNOMS DE L'ALUMNE/A

CURS I GRUP

PROFESSOR/A

i	Suspensió del dret d'assistència a determinades classes per un període no superior a cinc dies lectius.
---	---

DESCRIPCIÓ DELS FETS

SI EL PROFESSORAT HA APLICAT LA MESURA EDUCATIVA CORRECTORA F:

INCORPORACIÓ A L'AULA DE CONVIVÈNCIA ÉS OBLIGAT TELEFONAR ALS PARES

DATA DE LA TELEFONADA:

VILA-REAL a, de 20

Signatura del professorat

Signatura de la directora o cap d'estudis

Assabentat tutor/a

**INFORME DE LA DIRECCIÓN DEL CENTRO DOCENTE
SOBRE LA EVALUACIÓN DE LOS PLANES DE FASE II:¹**

1. DATOS DEL CENTRO

LOCALIDAD	Vila-real				
CENTRO	IES PROFESSOR BROCH I LLOP				
CÓDIGO	12005660	TITULARIDAD	PUBLICA	ENSEÑANZAS	ESO-BACHILLERATO
FECHA DE APROBACIÓN DEL PLAN	18 ABRIL 2007				

2.- SEGUIMIENTO DEL PLAN DE CONVIVENCIA POR LA COMISIÓN DE CONVIVENCIA (apartado 5.1. de la Orden de 31 de marzo de 2006)

2.1 INFORMES: la comisión de convivencia ha elevado informe al Consejo Escolar en:	el primer trimestre		
	el segundo trimestre		
	el tercer trimestre		
2.2 Número de incidencias producidas constitutivas de faltas	Leves		
	Graves		
	Muy graves		
2.3. Actuaciones llevadas a cabo	Número de expedientes disciplinarios incoados		
	Número y tipo de sanciones impuestas	Amonestación privada.	
		Amonestación escrita	
		Amonestación con apercibimiento	
		Suspensión del derecho de asistencia al centro o a determinadas clases, por un período inferior a siete días lectivos	
		Pérdida del derecho a la evaluación continua	
		Privación del derecho de asistencia al centro o a determinadas clases por un período comprendido entre siete días y un mes,	
		Inhabilitación para cursar estudios en el centro en que se cometió la falta por el tiempo que reste para la finalización del curso escolar	
Inhabilitación definitiva para cursar estudios en el centro en que se cometió la falta.			
Otras actuaciones			
2.4 Resultados conseguidos. Desde la aprobación y aplicación del plan de convivencia, el clima de convivencia en el centro...	Ha mejorado notablemente		
	Ha Mejorado		
	Se mantiene igual		
	Ha empeorado		
2.5 Propuestas de mejora para el plan de convivencia	Se ha de mejorar la prevención y el clima		
	Se ha de mejorar el modelo de actuación ante alteraciones leves		
	Se ha de mejorar el modelo de actuación ante casos de acoso escolar		
	Otras mejoras		

3. CONCLUSIONES DEL CONSEJO ESCOLAR SOBRE LA EVALUACIÓN DEL PLAN DE CONVIVENCIA apartado 5.2. de la Orden de 31 de marzo de 2006)

3.1 Se han conseguido los objetivos del plan de convivencia	En mas de un 75 %	
	Entre un 50 y un 75 %	
	Menos de un 50 %	
3.2 Tipo de dificultades que se han encontrado en su aplicación	Organizativas	
	Falta de formación	
	Falta de participación	
	Otras	
3.3 Las propuestas de mejora se refieren a	La coordinación del plan	
	La acción tutorial	
	El reglamento de régimen interior	
	El asesoramiento	
	Otras	

¹ Para aquellos centros que tienen aprobado el plan de convivencia

D' acord amb les línies metodològiques i procedimentals del PE, PCC i PAT, les mesures adoptades de prevenció són: normes de convivència i foment de la convivència a les tutories:

	ORGANITZACIÓ I PLANIFICACIÓ ACTIVITAT DOCENT	ÀMBIT TUTORIES	ÀMBIT EXTRAESCOLARS	ÀMBIT FAMILIAR	ÀMBIT SOCIAL
OBJECTIUS	Promoure la integració dels grups minoritaris i/o en situació de risc. Educar en valors, drets i deures.	Educar en la convivència. Fomentar la convivència positiva en els grups per previndre els problemes de violència escolar i acaçament. Ajudar a trencar la llei del silenci.	Ser capaços d'integrar i comunicar família/escola/alumne	Fomentar la competència social. Reflexionar sobre possibles motius de conducta defensiva/agressiva	No transmetre prejudicis, mites i estereotips Valorar les institucions
CONTINGUTS ACTITUDINALS	Disciplina, supervisió i convivència. Tipus de relació entre alumnat i professorat	Prestigiar la figura del tutor. Reflexions de no-benefici de la violència	Promoure la reciprocitat positiva i solidaritat en les relacions interpersonals	El diàleg important entre pares i fills. Estils educatius	Respectar els símbols d'autoritat.
TEMPORALITZACIÓ	Curs escolar	Tutories	Eixides del centre	En la seua casa, sempre	Sempre, en el seu entorn social
MECANISMES I PROCEDIMENTS DE:					
1.DETECCIÓ	Mostrar-se trist i deprimít. S'aïlla de la realitat	Rendiment escolar baix Nul·les relacions amb companys	No es relaciona Abandonament bruscat d'activitats	Trastorns afectius Presenta moretons	No voler trobar-se al carrer determinades persones de l'entorn
2.CORRECCIÓ	Planificar estratègies que acaben en el situació	Abordar els problemes amb serenitat	Aplicar sancions de forma immediata	Trencar llei del silenci Donar confiança	Pactar normes
3.SEGUIMENT	Equip directiu Equip docent de l'alumne/a	Tutor	Responsable d'activitats	Família	Entorn social, monitors
4.AVALUACIÓ	Mediació del centre (fitxes de compromís)	Entrevistes individuals	Qüestionaris d'activitats	Entrevistes DO	Entrevistes amb SEAFI



DECÀLEG SOBRE NORMES DE CONVIVÈNCIA

1. Com a norma general, entre classe i classe els alumnes no han d'eixir ni estar-se al corredor.
2. L'agressió física o moral, les amenaces i coaccions i la discriminació greu a qualsevol membre de la comunitat educativa, així com la falta de respecte greu a la integritat i dignitat personal són considerades faltes greus. També les vexacions i humiliacions a qualsevol membre de la comunitat escolar, particularment si tenen un component sexista o xenòfob o també contra persones vulnerables per les seues característiques personals, socials o educatives.
3. Cap alumne, de cap nivell, podrà entrar o eixir del centre fora de les hores d'entrada i d'eixida. Si per raons de força major és necessari (per exemple visita mèdica), ho farà prèvia presentació d'un justificant del pare, mare o metge amb el model oficial d'autorització d'eixida del Centre, i aprofitant el moment del canvi de classe. A l'hora del pati, les portes exteriors del centre restaran tancades i cap alumne podrà eixir sense permís.
4. Les taules estaran distribuïdes en les aules de manera ordenada (en fila de un com a distribució estàndard). El tutor i els professors podran establir altres distribucions si ho consideren convenient. En qualsevol cas, s'evitarà el caos en l'organització de l'aula i que els alumnes es concentren en determinats racons.
5. L'alumnat ha de romandre al centre durant totes les hores lectives que determina el seu horari i no pot anar-se'n a casa abans d'hora (si falta algun professor a última hora, la classe serà atesa pels professors de guàrdia, a excepció dels de batxillerat que disposen d'autorització). Està absolutament prohibida la sortida durant els esbarjos.
6. Com a norma de caràcter general, l'alumnat restarà a classe durant tota l'hora lectiva (exàmens inclosos) fins que sone el timbre i no podrà eixir abans. Tret de casos d'estricta necessitat, l'alumnat no eixirà als serveis, màquines vending, fotocopiadora, consergeria, secretaria, etc.
7. La conservació i manteniment en bon ús del material propi, dels companys i del centre són bàsics en la formació personal. Cadascun dels alumnes serà responsable del seu pupitre i la seua cadira, i el grup, com a col·lectiu, de l'estat de la seua aula. El tutor, tutora del grup controlarà setmanalment l'estat del material. Els desperfectes ocasionats pel mal ús, correran a càrrec dels infractors o infractores. Cas de no aparèixer aquests, la responsabilitat recaurà en tota la classe.
8. Fumar, prendre begudes alcohòliques i consumir estupefaents en l'interior del centre escolar està prohibit per la llei. D'acord, doncs, amb la legalitat vigent, NO ES POT FUMAR, NI BEURE ALCOHOL, NI CONSUMIR ESTUPEFAENTS dins del centre, incloent el pati, les escales i els passadissos, ni al voltat del recinte escolar. Es decomissarà el tabac, la beguda o la droga a tot l'alumnat que incomplisca la norma i es considerarà falta molt greu. En cas de consum de droga s'avisarà a la unitat de la policia corresponent.
9. Els passadissos i les escales no són llocs adequats per seure, reunir-se, córrer, cridar, etc. Cal mantindre'ls nets i evitar aquests tipus de comportament. Està prohibit tirar escombraries.
10. Queda totalment prohibit l'ús de mòbils, ràdios, walkmans, MP3, MP4 i qualsevol altre equip de reproducció d'imatge o de so, dins del centre, sempre i quan no siguin necessaris per a dur a terme les tasques docents i estiga reflectida en la programació corresponent. Per tant, serà obligatori mantenir-los desconnectats i no visibles durant l'horari lectiu. Cas de ser descoberts, es decomissaran, es considerarà falta lleu i haurà de vindre el seu pare, mare, tutor, tutora legal, per tal que li siga retornat.

GRADACIÓ DE LES MESURES EDUCATIVES CORRECTORES I DE LES MESURES EDUCATIVES DISCIPLINÀRIES.

Segons l'article 30 del decret 39/2008, els incompliments de les normes de convivència hauran de ser valorats considerant la situació de l'alumne o de l'alumna. Per a això, els òrgans responsables de la instrucció de l'expedient o d'imposició de mesures educatives correctores o disciplinàries, hauran de tindre en compte les circumstàncies personals, familiars o socials, i l'edat de l'alumne o l'alumna, per a la qual cosa podran sol·licitar tots els informes que consideren pertinents per a acreditar la dita situació o circumstància.

CIRCUMSTÀNCIES ATENUANTS	CIRCUMSTÀNCIES AGREUJANTS
a) El reconeixement espontani de la conducta incorrecta	a) La premeditació
b) La no-comissió amb anterioritat d'accions contràries a les normes de convivència	b) La reiteració
c) La petició d'excuses en els casos d'injúries, ofenses i alteració del desenrotllament de les activitats del centre	c) Qualsevol conducta discriminatòria per raó de sexe, cultura, llengua, capacitat econòmica, nivell social, conviccions polítiques, morals o religioses, per discapacitats físiques, sensorials o psíquiques, o qualsevol altra condició o circumstància personal o social
d) L'oferiment d'actuacions compensadores del dany causat	d) Quan la sostracció, agressió, injúria o ofensa es realitze contra qui es trobe en situació d'inferior edat, minusvalidesa, recent incorporació al centre o situació d'indefensió
e) La falta d'intencionat	e) La publicitat, incloent-hi la realitzada a través de les noves tecnologies de la informació i de la comunicació
f) El caràcter ocasional de l'acte en la conducta i el comportament habitual	f) La realització en grup o amb intenció d'emparar-se en l'anonimat
g) La provocació suficient	

PROTOCOL D'ACTUACIÓ DISCIPLINÀRIA

En el cas de produir-se conductes contràries a les normes de convivència (article 35 del decret 39/2008), es seguirà el següent protocol:

APT	CONDUCTA	ACTUACIÓ DISCIPLINÀRIA
a)	Falta de puntualitat	1. Amonestació verbal. **
b)	Falta d'assistència injustificada	2. Entrevista del tutor amb els pares i l'alumne.
c)	Alteració del normal desenrotllament de la classe	Amonestació per escrit. 2. Compareixença davant el cap d'estudis.
d)	Actes d'indisciplina	3. Privació del temps de recreació (màxim 5 dies).
e)	Actes d'incorrecció, injúries i ofenses	Incorporació a l'aula de convivència o lloc destinat a efecte (fins a 3 dies).
f)	Furt o deteriorament intencionat d'immobles, material o documents.	Restitució del bé o compensació econòmica. 2. Incorporació a l'aula de convivència o lloc destinat a efecte (fins a 3 dies).
g)	Furt o deteriorament intencionat de béns.	(fins a 3 dies).
h)	Accions perjudicials per a la integritat i la salut.	Amonestació per escrit. 2. Compareixença davant el cap d'estudis. 3. Privació del temps de recreació (màxim 5 dies). 4. Incorporació a l'aula de convivència o lloc destinat a efecte (fins a 3 dies).
i)	Negativa sistemàtica a portar el material.	1. Amonestació per escrit. 2. Privació del temps de recreació (màxim 5 dies). Suspensió del dret de participar a activitats extraescolars durant 15 dies.
j)	Negativa a traslladar informació del centre als pares.	Entrevista del tutor amb els pares i l'alumne. Incorporació a l'aula de convivència o lloc destinat a efecte (dos dies). Depenen de la gravetat obertura d'expedient disciplinari
k)	Alteració o manipulació de documents.	
l)	Suplantació de personalitat.	1. Entrevista del tutor amb els pares i l'alumne. 2. Incorporació a l'aula de convivència o lloc destinat a efecte (dos dies). Suspensió del dret de participar a activitats extraescolars durant 15 dies.
m)	Utilització inadequada de tecnologies de la informació i la comunicació.	Reparació del dany realitzat. 2. Incorporació a l'aula de convivència o lloc destinat a efecte (fins a 3 dies). 3. Suspensió del dret a participar en activitats extraescolars durant 15 dies. Depenen de la gravetat obertura d'expedient disciplinari
n)	Ús de mòbils i aparells electrònics.	Retirada de l'aparell.
o)	Dificultar o impedir el dret d'estudi als companys.	2. Amonestació per escrit. Incorporació a l'aula de convivència o lloc destinat a efecte (fins a 3 dies).
p)	Incitació a cometre una falta contra les normes de convivència.	3. Suspensió del dret d'assistir a determinades classes (màxim 5 dies).
q)	Negativa al compliment de mesures correctores.	1. Incorporació a l'aula de convivència o lloc destinat a efecte (fins a 4 dies). 2. Suspensió del dret d'assistir a determinades classes (màxim 5 dies)

r)	Ús inadequat de les infraestructures i béns.	1. 2.	Amonestació per escrit. Privació del temps de recreació (màxim 5 dies).
s)	Desobediència en el compliment de les normes.	1. 2.	Amonestació per escrit. Privació del temps de recreació (màxim 5 dies).
1)	Assetjament escolar		Annex I de l'Ordre 62/2014
2)	Ciberassetjament		Annex I de l'Ordre 62/2014
3)	Incompliment de les normes socials bàsiques de convivència que es manifesten per mitjà de conductes disruptives greus i reincidents		Annex II de l'Ordre 62/2014
4)	Alteracions de conducta d'acord amb el CIM-10		Annex II de l'Ordre 62/2014
5)	Maltractament infantil		Annex III de l'Ordre 62/2014
6)	Violència de gènere		Annex IV de l'Ordre 62/2014
7)	Agressions al professorat o al personal d'administració i servicis		Annex V de l'Ordre 62/2014
8)	Anteriors conductes produïdes fora del centre		Annex VI de l'Ordre 62/2014

* La reiteració de conductes contràries a les normes de convivència ha de donar lloc a l'adopció de les mesures disciplinàries més dures entre les previstes o, en casos flagrants, a la sol·licitud al director de l'adopció de la suspensió del dret d'assistir a determinades classes per un període no superior a cinc dies.

** L'acumulació de faltes de puntualitat i d'assistència injustificada donarà lloc a l'adopció d'altres mesures disciplinàries:

1. Privació del temps de recreació (màxim 5 dies).
2. Suspensió del dret a participar en activitats extraescolars durant 15 dies.

En el cas de produir-se conductes greument perjudicials per a la convivència en el centre (article 42 del decret 39/2008), s'obrirà expedient en tots els casos. Aquestes conductes són les següents:

- a) Actes greus d'indisciplina i injúries o ofenses que sobrepassen la incorrecció.
- b) Agressió física o moral, amenaces, coaccions, discriminació i falta de respecte greu a la dignitat personal.
- c) Vexacions i humiliacions, particularment de tipus sexista, xenòfob o discriminatori.
- d) Assetjament escolar.
- e) Suplantació de la personalitat en actes de la vida docent.
- f) Falsificació, deteriorament o sostracció de documentació acadèmica.
- g) Danys greus causats a locals, materials, documents o béns.
- h) Actes injustificats que pertorben greument el normal desenrotllament de les activitats.
 - i) Actuacions perjudicials per a la salut i la integritat personal.
 - j) Introducció en el centre d'objectes perillosos o substàncies perjudicials.
- k) Conductes contra les normes de convivència realitzades col·lectivament o amb publicitat intencionada per qualsevol mitjà.
 - l) Incitació a cometre una falta greu contra la convivència.
 - m) Negativa a complir les mesures educatives correctores.
 - n) Negativa a complir les mesures disciplinàries adoptades.
 - o) Accés indegut o sense autorització a fitxers i servidors del centre.
 - p) Actes atemptatoris contra el projecte educatiu o contra el caràcter del centre.

PROTOCOL D'AGRESSIONS AL PROFESSORAT O AL PESONAL D'ADMINISTRACIÓ I SERVICIS

1.DETECCIÓ I COMUNICACIÓ DE LA INCIDÈNCIA
Qualsevol membre de la comunitat educativa té l'obligació de comunicar-ho a la direcció del centre
Si són objecte de delictes o de falta se presentarà denúncia davant del ministri fiscal, jutjat de guàrdia o qualsevol dependència de les Forces i Cossos de Seguretat de l'Estat
Si s'estima oportú sol·licitarà l'assistència jurídica de l'Advocacia General
La sol·licitud anirà acompanyada de la denuncia, comunicat assistència mèdica
La directora ho notificarà a Inspecció i PREVI
La direcció ho tramitarà amb la màxima celeritat
2.INTERVENCIÓ DE LA DIRECCIÓ GENERAL DE PERSONAL
3.RESOLUCIÓ

PROTOCOL D'ACTUACIONS FORA DEL CENTRE

1.VIOLÈNCIA DE GÈNERE
Se seguirà procediment annex IV de l'Ordre 26/2014
Si és menor i hi ha desprotecció full de l'Ordre 1/2010 (Benestar Social)
Informar família en apartat 2.b i 2.c
2.ACTES VANDÀLICS, AGRESSIONS, BARALLES, CONSUM I TRÀFIC DE SUBSTÀNCIES PERJUDICIAL PER A LA SALUT
La direcció ho comunicarà a les Forces de Seguretat de l'Esta competents
direcció omplirà fitxa d'entorn escolar i emetrà email a convivència gva
La DT emetrà informe a Delegació de Govern
La Direcció Central d'Ordenació, Innovació i Política Lingüística comunicarà al centre les decisions

Instrucció del 15 de desembre de 2016, del director general de Política Educativa, per la qual s'estableix el protocol d'acompanyament per a garantir el dret a la identitat de gènere, l'expressió de gènere i la intersexualitat.

REPARACIÓ DE DANYS MATERIALS

D'acord amb l'article 31 del decret 39/2008, s'aplicaran les següents mesures:

1. Els alumnes o les alumnes que, individualment o col·lectivament, causen, de manera intencionada o per negligència, danys a les instal·lacions, l'equipament informàtic (incloent-hi el programari) o qualsevol material del centre, així com els béns dels membres de la comunitat educativa, quedaran obligats a **reparar el dany causat o fer-se càrrec del cost econòmic de la reparació o restabliment**, sempre que el professorat, tutors, tutores o qualsevol membre del centre docent responsable de la vigilància de l'alumnat menor d'edat, proven que van emprar tota la diligència exigida per la legislació vigent i en els termes que esta preveu.
2. Els alumnes o les alumnes que sostraguen béns en el centre hauran de restituir els béns sostrets, o reparar econòmicament el valor d'estos.
3. Els pares, mares, tutors o tutores seran responsables civils en els termes previstos per la legislació vigent, en relació al que disposen els apartats 1 i 2 del present article.
4. La reparació econòmica del dany causat no serà eximent del possible expedient disciplinari per l'actuació comesa.
5. La direcció del centre comunicarà a la Direcció Territorial competent en matèria d'educació els fets arrellegats en els apartats 1 i 2 del present article perquè iniciè l'oportú expedient de reintegrament.

Com es dóna la circumstància de què per distribució horària cada grup té la seua pròpia aula, els alumnes es faran responsables de què la mateixa estiga en condicions per a impartir classe. Si l'aula fora ocupada per un altre grup –cas de desdoblaments, optatives o reforços- i s'observarà algun desperfecte o sostracció de material el delegat o delegada del grup informarà al professor o professora següent i aquest a la direcció del centre de què s'ha produït una alteració de les condicions de l'aula. La direcció, al seu torn, prendrà les mesures adients per tal d'aclarir el que haja succeït i, en cas de trobar els responsables de la incidència, aquests hauran de fer-se càrrec de la reparació del mal causat, seguint el que indiquen els apartats de l'article 31, que han estat citats literalment en el punt 11 d'aquest RRI.

PLA D'INTERVENCIÓ AMB ALUMNES DE CONDUCTA DISRUPTIVA:

Objectius Específics:

- 1.- Reduir la conflictivitat en el centre escolar.
- 2.- Facilitar l'accés a l'educació als menors que es troben en situació de dificultat social i/o familiar, que els deriven a aquestes conductes
- 3.- Millorar la qualitat del clima escolar i familiar de l'alumne. 4.-
Conèixer l'entorn sociofamiliar que dificulta el clima escolar.

Responsables:

Departament d'orientació , tutors i equip directiu

Temporalització:

Al llarg de tot el curs escolar.

Descripció de les activitats i mesures organitzatives:

Lliurament de les faltes setmanalment per part del tutor/a a l'alumne, el qual deurà tornar-les firmades pels pares en la següent sessió de tutoria, ja que en ell es reflecteixen les amonestacions i expulsions.

Avisar i contactar amb la família del menor per a tractar de resoldre el conflicte, treballant amb el tutor i/o equip directiu ,educador.

Proposta individualitzada d' intervenció que tindria inclusa les dades, punts forts i dèbils de l'alumne i persona responsable designat per a treballar amb ell/ella.

Avaluació i seguiment del pla:

Avaluació quantitativa (descens del nombre d'amonestacions i expulsions)

Avaluació qualitativa (entrevistes amb tutor, família , alumne)

Seguiment de las avaluacions i es prendran mesures per part de la direcció del centre.

INFORME TÈCNIC

Identificació de l' alumne/a
Nom i cognoms: Data de naixement: Edat: Nom dels pares:

Telèfon:

Direcció:

Identificació de l'informe tècnic
Persona que elabora l'informe Professora de l'EC Professor Broch i Llop Data d'elaboració: Unitat d'Observacions EDUCATIVA amb data

Informació sobre la història i el desenvolupament general de
l' Aspectes biològics: alumne: Historia escolar: Aspectes del desenvolupament motor: Aspectes del desenvolupament comunicatiu/lingüístic: Aspectes del desenvolupament social i l'adaptació e inserció social: Aspectes del desenvolupament conductual i emocional: Aspectes d'autonomia personal: Provisió de servicis (professionals) fora de la escola:

Informació sobre el context socio-familiar.
Situació Familiar: Estructura: (s`adjunta genograma) Dinàmica: Relació família/escola: Situació econòmica/laboral de la família

Situació curricular actual

COMPROMIS DE PARTICIPACIÓ

Jo, _ _ _ _ _ amb DNI
_ _ _ _ _ i estudiant de l'IES PROFESSOR BROCH I LLOP en el
curso _ _ _ _ _ em compromet a participar activament en el programa de millora
conductual.

Jo, _ _ _ _ _ como mare/pare/tutor/a declara
que soc coneixedor/a de la decisió presa per el meu fill/a i dona el meu
consentiment.

Els sotasignats han segut informats de la necessària interdisciplinarietat del
programa proposat i accepten participar en la mesura de lo possible en l'èxit del
tractament.

Signatura alumne/a:

Signatura mare/pare/tutor/a o tutor:

Para que així consta signe la present:

Vila-real a _ _ _ _ _

de _

de 20

Propostes:

MODEL D'ACTUACIÓ RESPECTE A L'ALUMNAT QUE PRESENTA ALTERACIONS CONDUCTUALS QUE DIFICULTEN LLEUMENT LA CONVIVÈNCIA ESCOLAR.

RESPONSABLES: Tutor/a, un membre de l'equip directiu i psicopedagog/a del centre.

2.1.INFORMACIÓ SOBRE EL FET:

Antecedents i conseqüents de la situació	
Alteració generalitzada o parcial	
Situacions	
Persones	
Fet puntual o aïllat	
Gravetat	

2.2.PRONÒSTIC INICIAL DE LA SITUACIÓ DAVANT DEL FET:

Alteració per disfunció procés ensenyament-aprenentatge	
Factors familiars	
Factors socio-ambientals	
Factors psicològics	
Factors marginalitat	

2.3.PROPOSTA DE MESURES I/O ACTUACIONS PERTINENTS EN CADA CAS

MESURES	INDIVIDUAL	COL-LECTIVA
ACCIONS		
Taller habilitats socials		
Tècniques relaxació i autocontrol		
Programes de desenvolupament l'autoestima		
Programes desenvolupament l'empatia		
Programes específics (mediació)		
Estil organitzatiu (reforços, agrupaments)		

3. PROCEDIMENT D'ACTUACIÓ RESPECTE A L'ÀLUMNAT QUE PRESENTA ALTERACIONS CONDUCTUALS QUE DIFICULTEN GREUMENT LA CONVICÈNCIA ESCOLAR.

RESPONSABLES: Equip directiu, psicopedagoga del centre, servici pedagògic escolar de la zona, tutor/a, equip docent de l'alumne/a, psicopedagog d'intervenció de la DT (UAI del PREVI)

ACCIONS																							
<p>A. CATEGORITZAR TIPUS D'INCIDÈNCIA I ESTABLIR UN PERFIL PSICOSOCIOPEDAGÒGIC:</p> <p>1. ANAMNESI/HISTORIAL (antecedents, conseqüents)</p> <p>2. FACTORS PERSONALS:</p> <table border="1" style="width: 100%; border-collapse: collapse;"> <tr><td>egocentrisme</td><td></td></tr> <tr><td>impulsivitat</td><td></td></tr> <tr><td>empatia</td><td></td></tr> <tr><td>fracàs escolar</td><td></td></tr> <tr><td>autoestima</td><td></td></tr> <tr><td>addiccions</td><td></td></tr> <tr><td>habilitats/dèficits socials</td><td></td></tr> <tr><td>inhibidors/activadors conducta violenta referents individuals per a l'agressor/a</td><td></td></tr> </table> <p>3. FACTORS PSICOPATOLÒGICS (trastorns de conducta)</p> <p>4. FACTORS FAMILIARS (maltractament)</p> <p>5. FACTORS ESCOLARS (eficàcia RRI, normes de conducta en el centre)</p> <p>6. FACTORS SOCIOCULTURALS (estereotips culturals, pertinença minoritaris)</p> <p>7. PROBLEMÀTICA PRINCIPAL ASSOCIADA A CONDUCTA VIOLENTA (factors desencadenats)</p> <p>8. ALTRES PROBLEMÀTIQUES (addiccions, problemes d'aprenentatge)</p>	egocentrisme		impulsivitat		empatia		fracàs escolar		autoestima		addiccions		habilitats/dèficits socials		inhibidors/activadors conducta violenta referents individuals per a l'agressor/a		<p>B. MESURES D'INTERVENCIÓ EDUCATIVA INCLOSES EN</p> <p>mediació mitjançant compromís escrit</p> <p>2. PLA D'ATENCIÓ A LA DIVERSITAT: entrevista amb educadora, psicopedagoga, signar compromís de canvi conducta</p> <p>3. TALLERS ESPECÍFICS</p> <table border="1" style="width: 100%; border-collapse: collapse;"> <tr><td>individual</td><td></td></tr> <tr><td>grupal</td><td></td></tr> <tr><td>mixta</td><td></td></tr> </table> <p>C. MESURES DE SUPORT I COL·LABORACIÓ EXTERNES AL CENTRE I ALTRES ADMINISTRACIONS I INSTITUCIONS</p>	individual		grupal		mixta	
egocentrisme																							
impulsivitat																							
empatia																							
fracàs escolar																							
autoestima																							
addiccions																							
habilitats/dèficits socials																							
inhibidors/activadors conducta violenta referents individuals per a l'agressor/a																							
individual																							
grupal																							
mixta																							

4.PROTOCOL D'ACTUACIÓ DAVANT DE L'ASSETJAMENT ESCOLAR I DEL CIBERASSETJAMENT

1	1. DETECTAR I COMUNICAR LA SITUACIÓ
	a. Coneixement de la situació, comunicació inicial.
	b. Comunicar a un professor o professora, tutor o tutora o l'equip directiu.
	c. Sempre n'informarà l'equip directiu.
	2.PRIMERES ACTUACIONS
	a. L'equip directiu es posa en contacte amb tutor/, assessorat pr persones atribuïdes les funcions i arplegarà informació per analitzar i valorar la intervenció que calga.
	b. Equip d'intervenció planificarà les reunions amb agressors, víctima i espectadors.
	c. Si es ciberassetjament és important tindre proves físiques, respectant els drets i confidencialitat.
	3.MESURES D'URGÈNCIA
	a. Augmentar la supervisió i vigilància del professorat personal del centre en e descans, pati, banys, vestidors, entrades i eixides del centre.
	b. Avisar les famílies de la víctima i assetjadors
	c. Explicar alumne assetjar que mesures es prendran pe donar seguretat
	d. Si es ciberassetjament que canvie contrasenya, revise mesures de privacitat però que no borre les proves físiques.
	e. Demanar a l'alumne assetjat que qualsevol acte ho comuniqui a un adult i donar els mecanisme per fer-ho amb discreció.
	f. Oït l'alumne assetjat, la direcció aplicarà ales mesures cautelars adients del Decret 39/2008
	g. Valorada la situació, la direcció aplicarà les mesures educatives correctores i disciplinaries.
	4.COMUNICACIÓ DE LA INCIDÈNCIA
	La direcció informarà la omisió de convivència de la situació i pla d'intervenció
	b. La direcció realitzarà la comunicació al Registre Central i a la Inspecció Educativa
	c. Si la situació s'agreuja , es comunicarà a la Inspecció i aquesta al PREVI.
	COMUNICACIÓ A LES FAMÍLIES I REPRESENTANTS LEGALS DE TOTS ELS IMPLICATS
	La direcció del centre darà entrevistes de manera individual
	La direcció del centre informarà a les famílies implicades
	Segons la gravetat , la direcció comunicarà la conveniència o no de denunciar el cas a les Forces de Seguretat de l'Estat
	En supòsits reincidents, si la família no col·labore, la direcció ho portarà a institucions públiques
	6.SEGUIMENT PER PART DE UAI I INSPECCIÓ
	Col·laboraran amb la direcció del centre
	7.DEFINICIÓ DE MESURES DE TRACTAMENT INDIVIDUALITZAT AMB LA VÍCTIMA I AGRESSORS COM ESPECTADORS
	www.cece.gva.es/eva/va/previ.htm

PROCEDIMENT EN EL CAS DE NO CONFIRMAR-SE L'ASSATJAMENT:

Responsable: equip directiu, orientadora del centre, tutor/a de l'alumne/a

Comunicació:

1. Família de l'alumne/a afectat
2. Equip professorat de l' alumne/a
3. Altres instàncies del centre (social, sanitari, judicial..)

PROTOCOL D'INTERVENCIÓ EN CONDUCTE GREUS I REINCIDENTS: INSULTS, AMENACES, AGRESSIONS, BARALLES O VANDALISME:

1.DETECTAR I COMUNICAR LA SITUACIÓ
Qualsevol membre de la comunitat educativa tractarà de conèixer els fets i la situació i ho comunicarà a la direcció del centre.
2.PRIMERES ACTUACIONS
La direcció arrebregarà i analitzarà la situació i prendrà mesures
La direcció o persones en que delegue ho comunicarà a la família
3.MESURES D'INTERVENCIÓ GENERAL
La direcció una vegada oïda la comissió de convivència proposarà les mesures
a. mesures d'article 35 s'ajustaran a l'article 36 Decret 39/2008
b. mesures d'article 42 s'ajustaran a l'article 43
4.MESURES DE SUPORT
La direcció pot demanar suport a SEAFI, UPC o UCA

PROTOCOL D'ALUMNAT AMB ALTERACIONS GREUS DE CONDUCTA, SEGONS CIM-10:

1. DETECTAR I INFORMAR
Serà acompanyat a la zona de despatxos o s'informarà al director, cap d'estudis, DO i quedarà sota la supervisió d'un adult
2.INTERVENCIÓ D'URGÈNCIA
Si la situació de crisi continua es cridarà a la família i si no s'obté resposta es telefonarà al 112 per sol·licitar ajuda
3.MESURES D'INTERVENCIÓ ESPECÍFIQUES
Comunicació a la família, direcció o persona en que es delegue
Arreplega i anàlisi de la informació
Avaluació psicopedagògica
Sol·licitud de mesures de suport SEAFI, UPC, UCA USMIJ
Recursos complementaris
Mesures educatives correctives i disciplinàries
4.COMUNICACIÓ DE LES INCIDÈNCIES
La direcció del centre informarà comissió de convivència
La direcció ho comunicarà Registre Central i Inspecció
Si s'agreuja a Inspecció i PREVI
5.COMUNICACIÓ FAMÍLIES
6.SEGUIMENT PER PART DE LA UAC

PROTOCOL MALTRACTAMENT I DESPROTECCIÓ DEL MENOR

1.IDENTIFICACIÓ
Qualsevol persona ho comunicarà a l'equip directiu
2.ACTUACIONS INMEDIATES
Es reuniran les persones adients amb l'alumnat per analitzar i valorar la intervenció que calga
3.NOTIFICACIONS
L'equip directiu complimentarà el full de notificació de l'Ordre 1/20120 de C. Benestar social
4. COMUNICACIÓ DE LA SITUACIÓ
La direcció envia full a Benestar Social, arxivant una còpia a l'expedient de l'alumne
La direcció comunicarà Registre central i Inspecció
Si s'agreuja a la UAI
A la família se comunicarà després de fer-ho a les autoritats competents i ho farà direcció del centre.
5.PROCEDIMENT D'URGÈNCIA
La persona que direcció delegue acompanyarà al centre de salut o als servicis d'urgència de l'hospital més pròxim
La direcció jo comunicarà a la policia local, a Benestar Social i Fiscalia de Menors mitjan full de l'Ordre.
La direcció ho farà després al Registre Central i Inspecció per si ca comunicar-lo a UAI www.bsocial.gva.es/va/web/menor

PROTOCOL VIOLÈNCIA DE GÈNERE

1.IDENTIFICACIÓ
Recollida d'informació
Actuació: supòsit de perill greu i imminent es telefonarà 112 i es traslladarà a la persona agredida a l'hospital de referència
Aplicació mesures disciplinàries, oïda comissió de convivència
2.COMUNICACIÓ DE LA SITUACIÓ
La direcció del centre informarà c. Convivència de la situació i del pla d'intervenció
Cas de ser delictes o falta penal, la direcció ho comunicarà per fax al Ministeri Fiscal(annex VII d'aquesta ordre)
La direcció del centre ho comunicarà en Registre Central e Inspecció Educativa
3.COMUNICACIÓ A LES FAMÍLIES I REPESENTANTS LEGALS
La direcció informarà a les famílies del fet i de les mesures i accions
Segons graveta s'aconsellarà denunciar-lo a forces seguretat
Si es reincident i la família no col·labora, se comunicarà a Inspecció
4.SEGUIMENT PER PART UAI
Inspecció i UAI col·laboraran amb la direcció del centre

PROTOCOL D'AGRESSIONS AL PROFESSORAT O AL PESONAL D'ADMINISTRACIÓ I SERVICIS

1.DETECCIÓ I COMUNICACIÓ DE LA INCIDÈNCIA
Qualsevol membre de la comunitat educativa té l'obligació de comunicar-ho a la direcció del centre
Si són objecte de delictes o de falta se presentarà denúncia davant del ministri fiscal, jutjat de guàrdia o qualsevol dependència de les Forces i Cossos de Seguretat de l'Estat
Si s'estima oportú sol·licitarà l'assistència jurídica de l'Advocacia General
La sol·licitud anirà acompanyada de la denuncia, comunicat assistència mèdica
La directora ho notificarà a Inspecció i PREVI
La direcció ho tramitarà amb la màxima celeritat
2.INTERVENCIÓ DE LA DIRECCIÓ GENERAL DE PERSONAL
3.RESOLUCIÓ

PROTOCOL D'ACTUACIONS FORA DEL CENTRE

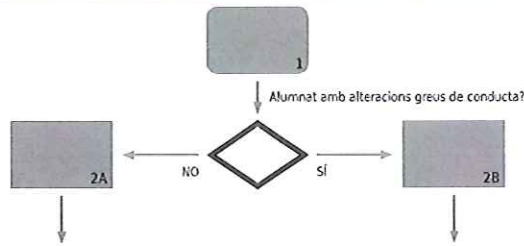
1.VIOLÈNCIA DE GÈNERE
Se seguirà procediment annex IV de l'Ordre 26/2014
Si és menor i hi ha desprotecció full de l'Ordre 1/2010 (Benestar Social)
Informar família en apartat 2.b i 2.c
2.ACTES VANDÀLICS, AGRESSIONS, BARALLES, CONSUM I TRÀFIC DE SUBSTÀNCIES PERJUDICIAL PER A LA SALUT
La direcció ho comunicarà a les Forces de Seguretat de l'Estat competents
direcció omplirà fitxa d'entorn escolar i emetrà email a convivència gva
La DT emetrà informe a Delegació de Govern
La Direcció Central d'Ordenació, Innovació i Política Lingüística comunicarà al centre les decisions

DETECCIÓ I INFORMACIÓ

1 DETECCIÓ de conductes que alteren la convivència de forma greu i reincident: insults, amenaces, agressions, baralles o vandalisme
Qualsevol membre de la comunitat educativa

2A INFORMACIÓ a l'equip directiu
Qualsevol membre de la comunitat educativa

2B ACOMPANYAMENT de l'alumne/a als despatxos i **INFORMACIÓ** a direcció, capalaria d'estudis/o orientador/a
Qualsevol membre de la comunitat educativa



PRIMERES ACTUACIONS

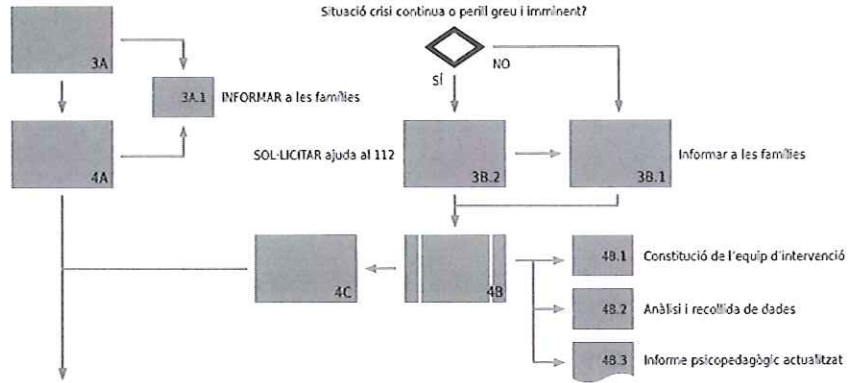
3A ANÀLISI I RECOLLIDA de dades
Equip directiu

4A APLICACIÓ de mesures d'intervenció cautelars i generals
Equip directiu

3B APLICACIÓ de mesures d'intervenció específiques: controlar la situació i, si cal, sol·licitar ajuda
Equip directiu

4B ELABORACIÓ/REVISIÓ de l'avaluació psicopedagògica
Orientador/a amb l'equip d'intervenció

4C INICI PLA D'ACTUACIÓ PERSONALITZAT (PAP)
Equip d'intervenció
► Equip directiu
► Tutor/a
► Orientador/a
► Persona coordinadora d'igualtat i convivència



COMUNICACIÓ

5 COMUNICACIÓ de la incidència
Direcció del centre



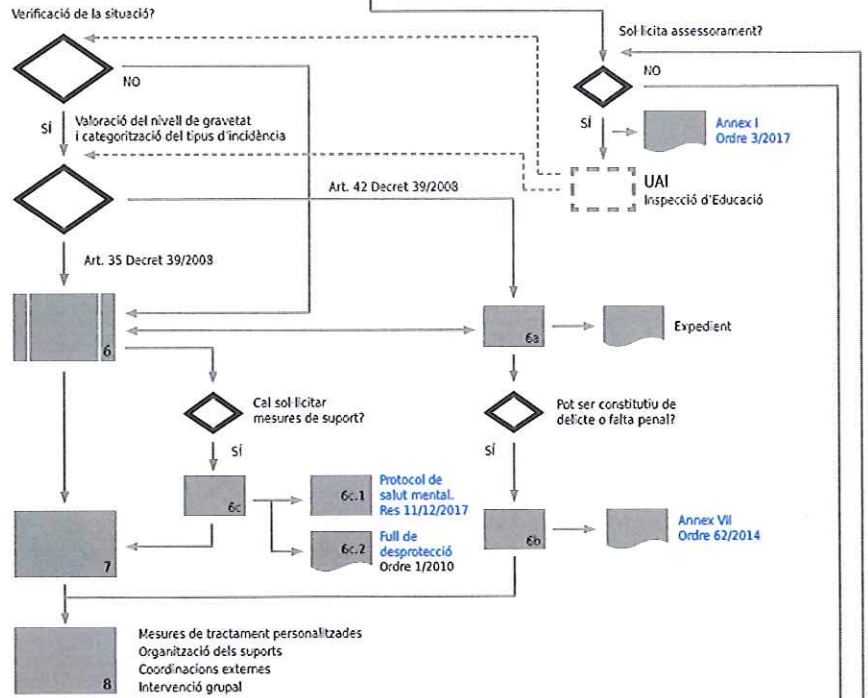
PLA D'INTERVENCIÓ

6 APLICACIÓ de mesures educatives correctores (art. 36 Decret 39/2008)
Equip d'intervenció

6.a APLICACIÓ, si cal, de mesures educatives disciplinàries i **INSTRUCCIÓ** d'expedient
Direcció del centre

6.b ENVIAMENT, si cal, de l'annex VII (Ordre 62/2014) per fax a la Fiscalia
Direcció del centre

6.c SOL·LICITUD, si cal, de mesures de suport. Reunió col·laborativa amb SEAFI, USMIA, UCA, UPCCA, Centre salut, hospital i associacions especialitzades
Direcció del centre

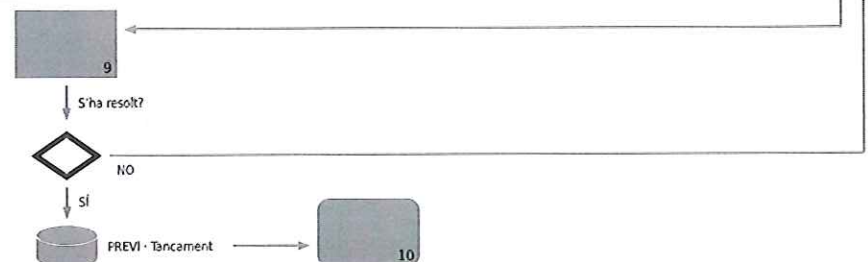


7 INFORMACIÓ de mesures i accions adoptades a famílies / rep. legals de totes les persones implicades.
Excepció: art.41 Decret 39/2008
Direcció del centre / Equip d'intervenció

8 IMPLEMENTACIÓ DEL PLA D'ACTUACIÓ PERSONALITZAT (PAP) amb l'alumnat, professorat, grup de classe, famílies i centre
Equip d'intervenció / altres

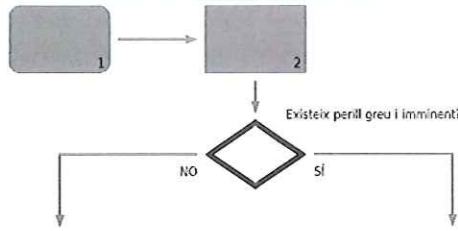
SEGUIMENT I TANCAMENT

9 SEGUIMENT
Direcció centre / Inspecció d'Educació
UAI (si és necessari) / Altres (si és necessari)



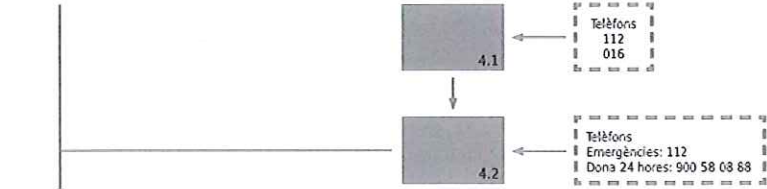
DETECCIÓ I INFORMACIÓ

- 1 DETECCIÓ d'una possible situació de violència de gènere, violència física, psicològica, econòmica, sexual i amb abusos sexuals
Qualsevol membre de la comunitat educativa
Institucions i associacions col·laboradores
- 2 INFORMACIÓ a l'equip directiu
Qualsevol membre de la comunitat educativa



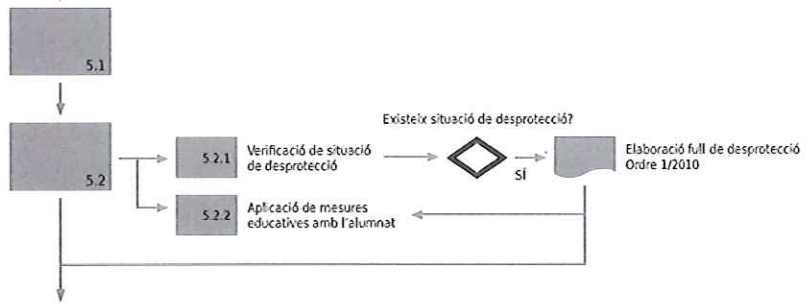
PRIMERES ACTUACIONS

- 4.1 SOL·LICITAR AJUDA I ACOMPANYAR al centre de salut o a urgències
Equip directiu o persones en qui es delegue
- 4.2 COMUNICACIÓ TELEFÒNICA IMMEDIATA per rebre assessorament, policia local, serveis socials municipals, centres Dona 24 hores
Equip directiu o persones en qui es delegue



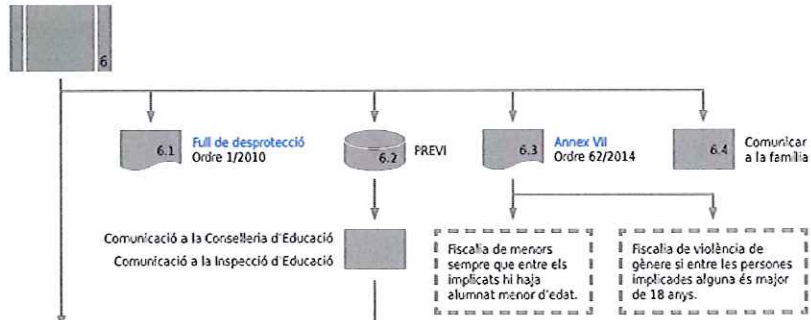
- 5.1 CONSTITUCIÓ de l'equip d'intervenció
Equip directiu

- 5.2 ANÀLISI I RECOLLIDA d'informació
Equip d'intervenció
 - Equip directiu
 - Tutor/a
 - Orientador/a
 - Persona coordinadora d'igualtat i convivència

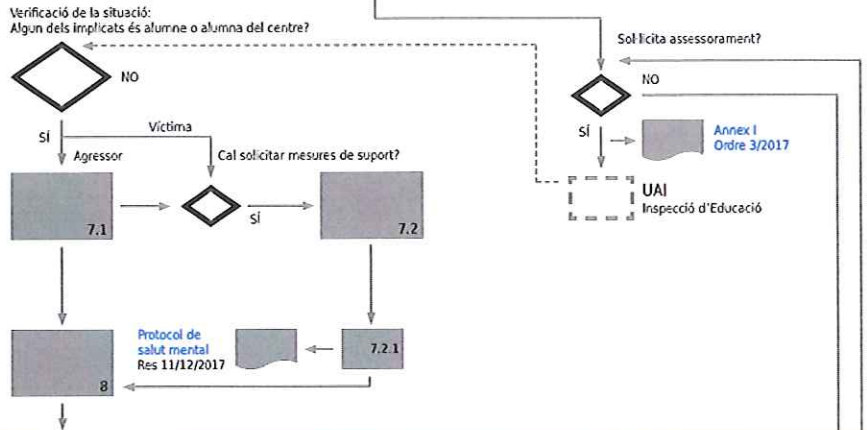


COMUNICACIÓ

- 6 COMUNICACIÓ
Direcció del centre
 - 6.1 Si existeix situació de desprotecció, ENVIAMENT full de desprotecció a serveis socials municipals i a la direcció general competent en matèria de protecció del menor de la Conselleria d'igualtat i Polítiques Inclusives (Ordre 1/2010)
Direcció del centre
 - 6.2 COMUNICACIÓ de la incidència al PREVI i a la comissió de convivència
Direcció del centre
 - 6.3. ENVIAMENT de l'annex VII per fax a la Fiscalia
Direcció del centre
 - 6.4. Comunicació a la família, amb l'assessorament dels organismes adients i després de comunicar a les autoritats competents
Direcció del centre



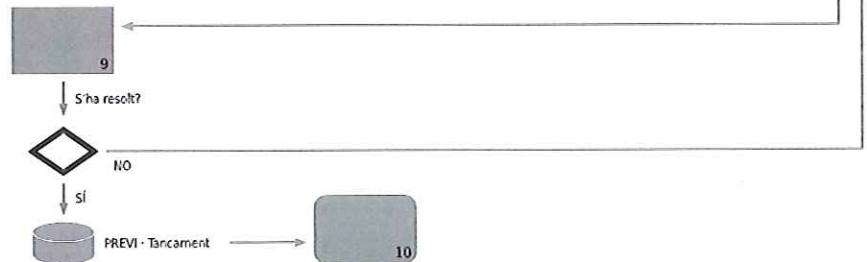
- 7.1 APLICACIÓ, si cal, de mesures educatives disciplinàries i INSTRUCCIÓ d'expedient, art.42 Decret 39/2008, per als agressors
Direcció del centre
- 7.2 SOL·LICITUD, si cal, de mesures de suport: SEAFI, centre de salut, USMIA, hospital, centre d'acollida, entitats especialitzades, per als implicats
Direcció del centre
 - 7.2.1. Si es requereix a la USMIA o serveis especialitzats, aplicació del protocol de salut mental.
Direcció del centre



- 8 INFORMACIÓ de mesures i accions adoptades a famílies / rep. legals de totes les persones implicades. Comunicació a la família sobre la conveniència de denunciar-ho a les forces de seguretat
Direcció del centre / Equip d'Intervenció

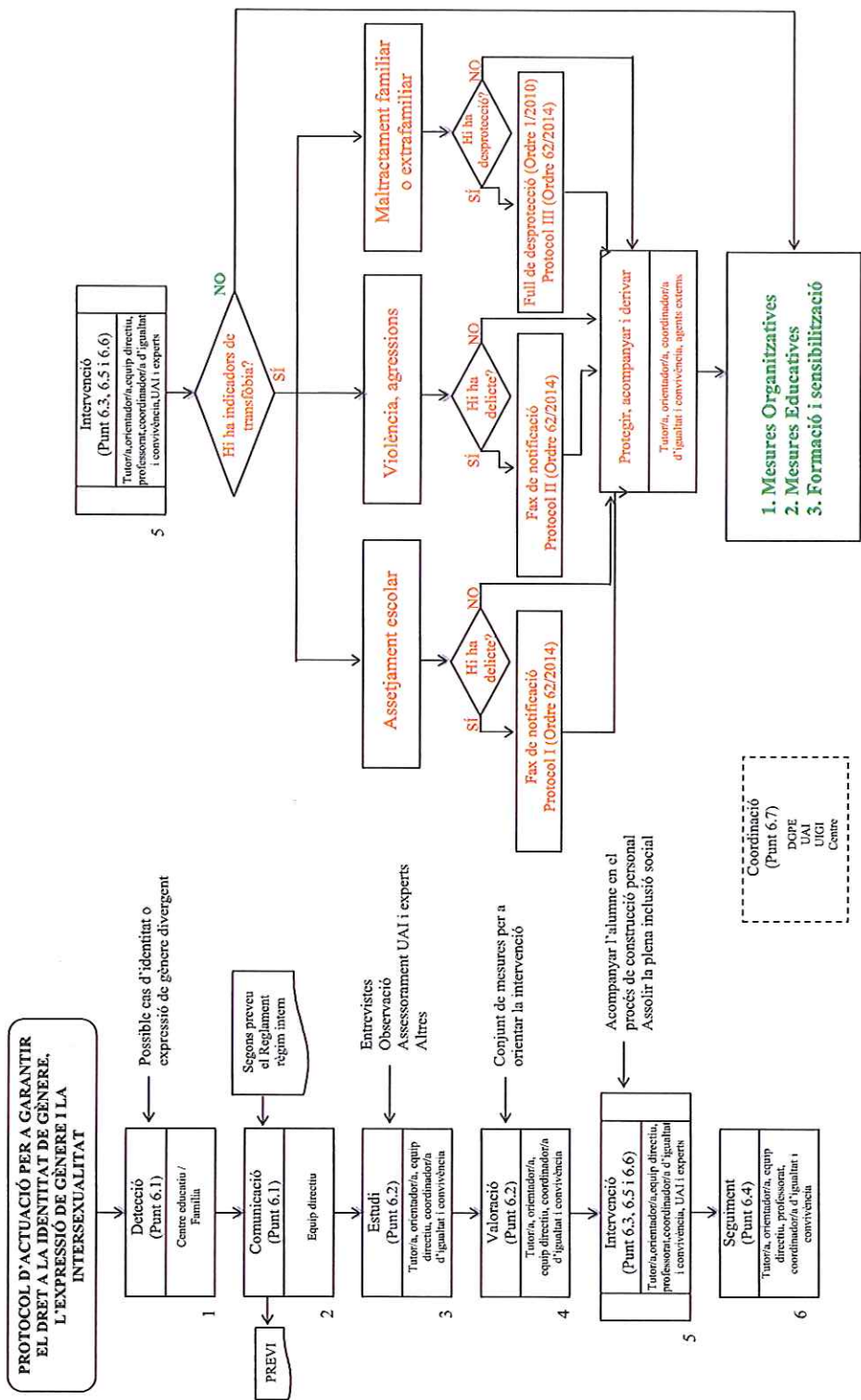
SEGUIMENT I TANCAMENT

- 9 VERIFICACIÓ I SEGUIMENT
Autoritats judicials, serveis socials, direcció del centre, Inspecció d'Educació, UAI (si és necessari)



- 10 TANCAMENT
Direcció centre

7. DIAGRAMA DE FLUX

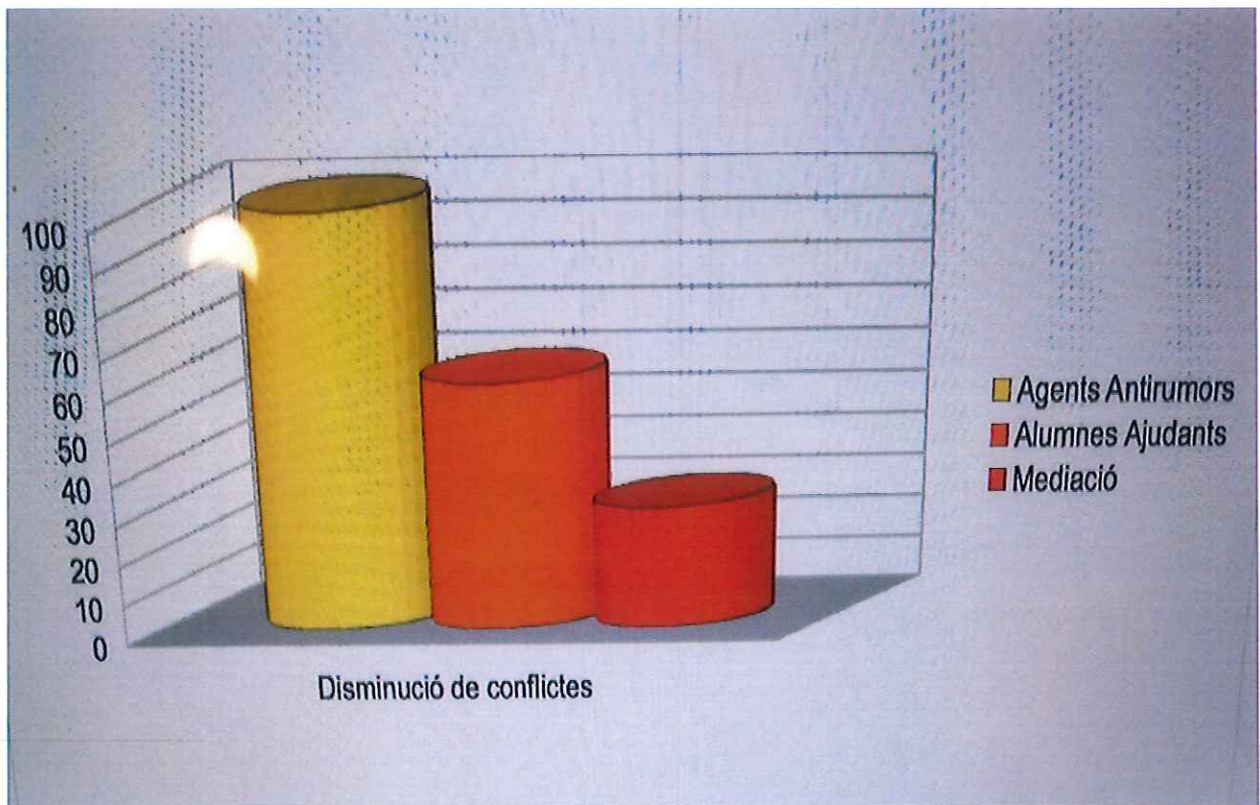


PROJECTES BROCH CONVIVE

Els projectes per a millorar la convivència que es duen a terme en el centre formen una cadena que ha de seguir-se i d'esta manera paraitzar més àgilment els conflictes. Sempre tenim en compte la normativa establerta per Conselleria però pensem que eixe protocol ha d'estar precedit per activitats de **sensibilització i prevenció**.

Esta cadena comença amb el Projecte Stop-rumors, continua amb el Projecte d'Alumnes Ajudants i finalitza amb el Projecte de Mediació.

Així la major part dels conflictes del centre es detecten i neutralitzen amb el de Stop-rumors, al segon projecte (Alumnes Ajudants) ja arriben menys conflictes i són escassos els conflictes que perduren i s'han d'abordar des del Projecte de Mediació



PROJECTE STOP- RUMORS

OBJECTE:

Solució de conflictes com alternativa prèvia a les sancions previstes en el Reglament de Règim Intern del centre. Els rumors són opinions, frases,.. sobre alguna cosa que generalment es desconeix i s'estenen de forma accelerada sense qüestionar la seva veracitat. Tenen la propietat d'ocultar-se produint malestar en les persones.

COMPOSICIÓ:

- Agents Antirumors: alumnat de 1r i 2n ESO.
- Professorat responsable del projecte
- Coordinadora d'Igualtat i convivència
- Comissió de convivència
- Departament d'Orientació
- Equip directiu

ÀMBIT:

L'àmbit d'aplicació és tot l'alumnat del centre.

REQUISITS:

- Autorització de les famílies.
- Formació a professorat i alumnat a càrrec d'un especialista

FASES I METODOLOGIA

1. Jornada de sensibilització del projecte a tot el claustre.
2. Formació voluntària de l'equip de professors encarregats del projecte
3. Selecció de l'alumnat que tenen qualitats per a ser agent antirumor
4. Autorització de les famílies
5. Formació d'alumnat i professorat a càrrec d'un especialista.
6. Implementació de les tècniques apreses en la formació: Els agents antirumors (alumnat) coordinat pel professorat responsable del projecte, durà a terme accions per a previndre prejuís, xafarderies i rumors
7. Seguiment dels agents antirumors per part del professorat responsable del projecte.
8. Seguiment del projecte per part de la Comissió de Convivència, Departament d'Orientació i Equip Directiu.
9. Anàlisi al final del curs dels punts forts i dèbils del projecte

PROJECTE ALUMNES AJUDANTS

OBJECTE:

Solució de conflictes com alternativa prèvia a les sancions previstes en el Reglament de Règim Intern del centre. Es tracta d'un programa d'ajuda entre iguals per a millorar la convivència i integració en el centre.

COMPOSICIÓ:

- Alumnat ajudant: 3r ESO, 4t ESO, 2n FPB Arts Gràfiques i 1r Batxillerat
- Alumnat ajudat: 1r ESO (possibilitat 2n ESO)
- Professorat responsable del projecte
- Coordinadora d'Igualtat i convivència
- Comissió de convivència
- Departament d'Orientació
- Equip directiu

REQUISITS:

- Autorització de les famílies.
- Formació a professorat i alumnat a càrrec del Departament d'Orientació

FASES I METODOLOGIA

1. Jornada de sensibilització del projecte a tot el claustre.
2. Formació voluntària de l'equip de professors encarregats del projecte
3. Selecció de l'alumnat que tenen qualitats per a ser alumnes ajudants i selecció del alumnes ajudats
4. Autorització de les famílies
5. Formació d'alumnat i professorat a càrrec del Departament d'Orientació
6. FORMACIÓ DE PARELLES ALUMNE AJUDANTS i AJUDATS
6. Implementació de les tècniques apreses en la formació: presentació, acostament, acompanyament,...
7. Seguiment dels alumnes ajudants per part del professorat responsable del projecte.
8. Seguiment del projecte per part de la Comissió de Convivència, Departament d'Orientació i Equip Directiu.
9. Anàlisi al final del curs dels punts forts i dèbils del projecte

PROJECTE DE MEDIACIÓ ESCOLAR

PROTOCOL D'ACTUACIÓ

OBJECTE:

Solució de conflictes com alternativa prèvia a les sancions previstes en el Reglament de Règim Intern de cada centre.

COMPOSICIÓ:

- Mediator/a del centre (professor/a del centre)
- Psicopedagoga del centre
- Equip directiu (cap d'estudis o directora)

ÀMBIT:

L'àmbit d'aplicació fonamental i bàsic és d'alumne a alumne.

REQUISITS:

- Voluntat de sol·licitud (voler)
- Anàlisi de la situació (exposició sincera dels fets per les dues parts)
- Compromís personal (voluntat de canvi)

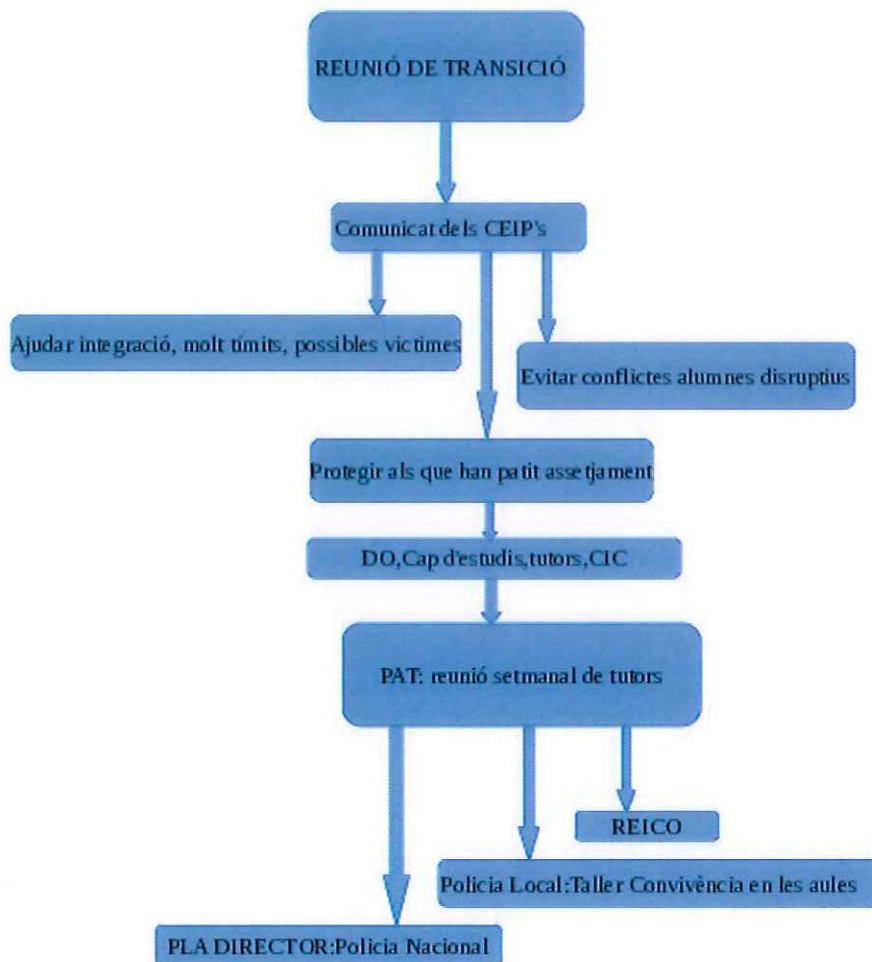
FASES I METODOLOGIA

1. Identificació de l'origen (fase del per què)
2. Debat i decisions de grup
3. Presa de posició i decisions personals de canvi

PROCÉS

1. conflicte entre alumnes
2. Selecció de casos per part de l'equip directiu o del cap d'estudis i remissió al mediador/a
3. Les parts voluntàriament es reuneixen amb el mediador/a i s'assabenten del procés. Si una de les parts o les dues no volen participar-hi, se segueix el procediment tradicional (sanció, comissió de disciplina).

DIAGRAMA DE FLUX: PAUTES QUE INTERVENEN PER LA MILLORA CONVIVÈNCIA



ACTUACIONS PER A LA DETECCIÓ DE SITUACIONS QUE DIFICULTEN LES RELACIONS ENTRE LES PERSONES



<https://sociescuola.es/es/index.php>

L'objectiu principal és conèixer el clima social i de convivència d'un grup per a facilitar la detecció de conflictes interpersonals i intervindre de forma preventiva.

OBJECTIUS

- Analitzar les relacions interpersonals i els rols de l'alumnat dels grups a través de l'aplicació d'un sociograma.
- Obtindre un mapa social del grup i ajudar a la formació dels grups heterogenis i d'agrupacions equilibrades, per treballar de forma cooperativa, millorant la convivència.
- Realitzar una detecció primerenca i avançada de situacions d'assetjament escolar i ciberassetjament i localitzar situacions de risc d'exclusió.

RECURSOS PER A LA PREVENCIÓ I LA INTERVENCIÓ ESTUDIAR I CONVIURE

- Dins del Pla Convivència de Centre incorporem el Programa “Estudiar i conviure” que agafa com a referent cultural i ideològic “La Declaració Universal dels Drets Humans”
- La proposta didàctica té quatre àmbits d'intervenció
 - Tu i l'institut
 - Ser estudiants i ser docents
 - Drets i deures: es ressalta la necessitat i importància dels deures, complementaris dels drets.
 - La convivència entre iguals
 - La Ciberconvivència

CIBERCONVIVE

<https://sites.google.com/site/ciberconvive/>

A través d'aquesta web incorporarem recursos per a treballar dins del Pla d'Acció tutorial, especialment en tot allò que té a veure en la identitat digital i el ciberassetjament.

EDUCACIÓ EMOCIONAL I SEXUAL

Treballar l'educació emocional, afectiva i sexual, com a part de l'educació i del procés maduratiu del nostre alumnat, i com a part essencial per a millorar la convivència.

<http://www.ceice.gva.es/web/convivencia-educacion/reico-competenciaemocional>

DIVERSITAT SEXUAL

- Sensibilitzar a l'alumnat en la diversitat sexual i en l'expressió de gènere
- Treballar els insults i les actituds homofòbiques
- PROTOCOL D'ACOMPANYAMENT A LA IDENTITAT, L'EXPRESSIÓ DE GÈNERE I LA INTERSEXUALITAT

<http://www.ceice.gva.es/web/convivencia-educacion/igualdad#guia>