



CEIP JOSÉ GARCÍA PLANELLS
Manises

PLA CONTINGÈNCIA

Realitzat	Modificat	Aprovat
Equip Directiu	Claustre	Direcció
31 d'agost de 2020	27 de setembre de 2021	04 de setembre de 2020

Revisió 03

ÍNDEX

1. INTRODUCCIÓ	2
2. OBJECTE.....	2
3. PRINCIPIS BÀSICS.....	2
4. EQUIP COVID.....	3
5. NORMES DE FUNCIONAMENT ESPECÍFIQUES DEL CENTRE EDUCATIU DAVANT LA COVID-19.....	3
Mesures generals.....	3
Protocol de detecció de possibles casos entre l'alumnat	3
Protocol de detecció de possibles casos entre els treballadors	4
Mesures curriculars.....	4
Mesures per al personal treballador del centre	5
Substitucions	6
Mesures per a l'alumnat.....	6
Mesures per a l'organització d'activitats extraescolars.	7
Instruccions preventives	8
Desplaçaments.....	8
Entrades i eixides al centre educatiu	8
Horaris d'entrada i eixida	11
Tasques de gestió administrativa i de reunions imprescindibles amb familiars	12
Instruccions generals sobre mesures de protecció i higiene individual en el centre educatiu.	12
Reorganització dels espais i grups educatius del centre.....	14
Protocol per al servei de menjador escolar.....	15
Neteja i ventilació en el menjador escolar	16
Zones comunes.....	16
Organització de la higiene del centre educatiu.....	16
Mesures al voltant del material de classe	18
ANNEX I. Taules resum Desenvolupament dels Principis Bàsics	19
COMPROMÍS DE COL·LABORACIÓ I COMPLIMENT DELS REQUISITS PER ACCEDIR AL	26
ANNEX III. Model de sol·licitud d'avaluació per risc laboral.....	27
ANNEX VI. Llistat de materials per a la ciutadania disponibles en la web del Ministeri de Sanitat.	37
ANNEX VII. Full de registre d'eixides d'alumnat per Simptomatologia COVID	39

1. INTRODUCCIÓ

Aquest document especifica les mesures de prevenció, higiene i promoció de la salut enfront de la Covid 19 per al nostre centre durant el curs 2021-2022.

Tots els nostres esforços es dirigeixen a crear un entorn el més saludable i segur possible davant de la incorporació dels nostres alumnes, donant una certa normalitat a l'activitat diària al col·legi.

Per tot això, s'especifiquen les accions i mesures que hem d'adoptar tant el personal del col·legi com els alumnes i les seues famílies, tot per a previndre la infecció per COVID-19 i per a poder donar la millor resposta en cas de que apareguera algun cas.

Aquest document serà viu, és a dir, anirà modificant-se amb les solucions a les errades que vagen sorgint. A més, s'actualitzarà amb les novetats publicades en els protocols establerts per l'Administració.

2. OBJECTE

Crear entorns escolars saludables i segurs en el context de la pandèmia per COVID-19, a través de l'aplicació de mesures de promoció de la salut, protecció i prevenció adaptades a les diferents etapes educatives.

3. PRINCIPIS BÀSICS



Aquestos principis es troben desenvolupats a l'Annex I.

4. EQUIP COVID

S'organitzarà un **Equip Covid**, que vetlarà perquè es complisquen les instruccions sanitàries. Aquest equip estarà format pels coordinadors de cicle, un membre de l'AMPA, un membre de l'equip de neteja i una de les mestres encarregades de la farmaciola i serà coordinat per la direcció del centre.

5. NORMES DE FUNCIONAMENT ESPECÍFIQUES DEL CENTRE EDUCATIU DAVANT LA COVID-19

Mesures generals

1. El centre estarà equipat amb termòmetre d'infrarojos per a poder prendre la temperatura a l'alumnat en qualsevol moment.

2. S'assegurarà un procediment per a separar l'alumnat o el personal treballador amb símptomes en el centre educatiu i un procediment d'informació als pares i mares. S'habilitarà una dependència o local d'aïllament temporal, "espai COVID-19", dotat dels recursos materials necessaris, que tindrà una paperera de pedal amb bossa, on tirar la màscara i els mocadors d'un sol ús.

3. Ha d'existir una coordinació fluida i efectiva entre el centre educatiu i els serveis assistencials i de salut pública de la comunitat autònoma, per a organitzar la gestió adequada de possibles casos i l'estudi i seguiment de contactes.

Des de Salut Pública s'establirà un protocol d'actuació que indique les mesures de prevenció i control necessàries en cas de brot, incloent la possibilitat de tancament transitori d'aules i/o centres educatius en cas de brot o augment de la transmissió comunitària.

Salut Pública serà l'encarregada de la identificació i seguiment dels contactes segons el protocol de vigilància i control vigent en la nostra comunitat autònoma.

La comunitat autònoma valorarà les actuacions a seguir en cas de brot.

El centre seguirà les instruccions donades per salut pública, en quant a notificació i seguiment dels casos ocorreguts al centre, així com del tancament o aïllament dels grups necessaris.

Protocol de detecció de possibles casos entre l'alumnat

Quan l'alumnat iniciï símptomes o aquests siguin detectats per personal del centre durant la seua jornada escolar, s'avisarà a la persona responsable COVID-19 del centre.

Es facilitarà una màscara quirúrgica per a l'alumnat de 6 o més anys, si és possible a partir de 3 anys, sempre que no existisca contraindicació per a la seua utilització, i una altra per a la persona adulta que el cuide fins que arriben els seus progenitors o tutors i, per si l'alumnat no es pot posar una màscara quirúrgica, es disposarà de màscares de protecció FFP2 sense vàlvula, pantalles facials i bates d'un sol ús.

Tot el material de protecció estarà disposat dins d'una caixa estanca.

Se'l portarà a la sala d'ús individual, espai COVID.

Si es detecta en l'horari de menjador, la monitora avisarà a la direcció i/o a la coordinadora de, que seran les encarregades de comunicar-se amb la família.

S'avisarà la família que ha de contactar amb el seu centre de salut o amb el **telèfon de referència 900300555**, perquè s'avalue el seu cas.

En el cas de percebre que l'alumne està en una situació de gravetat o té dificultat per a respirar, s'avisarà al 112.

S'evitarà que altres persones del centre entren en contacte amb aquest alumnat.

Després de l'ús de la zona d'aïllament, es netejarà i desinfectarà.

La recollida de l'alumnat per part de la família es realitzarà, el més prompte possible, a l'entrada del centre i es procurarà que el transport siga en vehicle particular i no en transport públic col·lectiu.

Protocol de detecció de possibles casos entre els treballadors

Les persones treballadores que inicien símptomes, es retiraran a un espai separat i es posaran una màscara quirúrgica. Contactaran amb el seu centre de salut o amb el Servei de Prevenció de Riscos Laborals o amb el telèfon de referència 900300555 i seguiran les seues instruccions.

En el cas de percebre que la persona que inicia símptomes està en una situació de gravetat o té dificultat per a respirar, s'avisarà al 112.

Mesures curriculars

El començament del curs 2021-2022 ha d'establir les mesures necessàries per a complir els **objectius educatius** i de sociabilitat, que afavorisquen el desenvolupament òptim de la infància, pal·liar la bretxa educativa generada, previndre el fracàs escolar i l'abandó educatiu primerenc, i garantir l'equitat, en un ambient en què la prevenció i el control de la pandèmia és bàsic.

Per a oferir aquestos objectius el centre oferirà un ensenyament presencial general a tot el seu alumnat. Aquest ensenyament només serà guiat de manera online en cas de malaltia, infome mèdic de no assistència a l'escola o aïllament.

En aquest últim cas, tindran especial atenció els alumnes vulnerables.

D'altra banda, i en relació amb les diverses mesures de resposta educativa que haurem de donar des del centre educatiu davant la no assistència a classe de determinat alumnat del centre en l'actual situació de crisi sanitària derivada de la COVID-19, les mesures que s'adoptaran en funció de la situació individualitzada de l'alumnat seran:

1. Alumnat amb malalties cròniques pròpies greus que en condicions habituals és d'atenció domiciliària i compta amb informe mèdic.

Tramitació d'atenció domiciliària ordinària amb autorització de la DG d'Inclusió Educativa, seguint les instruccions de la RESOLUCIÓ de 29 de juliol de 2020 per la qual es dicten instruccions per a l'organització de l'atenció educativa domiciliària i hospitalària.

2. Alumnat amb malalties cròniques que en condicions habituals podria assistir al centre educatiu i que amb l'actual situació sanitària hi ha un informe mèdic que recomana la no presencialitat en el centre educatiu.

Tramitació d'atenció domiciliària ordinària amb autorització de la DG d'Inclusió Educativa.

Una vegada rebuda la sol·licitud, la DG d'Inclusió Educativa durà a terme l'estudi de cada cas per a l'atenció educativa de l'alumnat implicat.

3. Alumnat que acredita que a l'entorn familiar hi ha personal vulnerable i s'acompanya d'informe mèdic que justifica i recomana la no assistència al centre educatiu del menor.

En aquest cas s'atendrà a l'alumne en les mateixes condicions que qualsevol alumne en aïllament o en espera de resultat de PCR, proporcionant i guiant el seu aprenentatge a través dels mecanismes de coordinació docent i tutorial que es determina al PEC, garantint una atenció educativa i un procediment adequat per a l'avaluació de l'alumnat.

Infantil

Si l'atenció virtual que s'ha de fer és fins a una setmana de duració, es pauten les següents actuacions:

- Posada en contacte amb les famílies de manera individual per a conèixer de primera mà la situació sanitària i familiar en la que es troben els nostres alumnes.
- Es manarà pels canals oficials de l'escola una activitat diària d'acord amb la programació setmanal del grup.

4. Alumnat que comunica trobar-se davant una situació de por insuperable davant el risc de contagi.

Aquesta situació serà valorada pel Servei d'Orientació, que determinarà mitjançant informe aquesta condició de manera individual. Si es detecta que la situació pot derivar en absentisme per la **por a l'exposició a un possible contagi**, s'haurà d'incidir, de forma pedagògica, en les mesures organitzatives i de prevenció previstes en els plans de contingència del centre i en les normes que dicten les autoritats competents a cada moment, derivant la situació cap a l'assistència regular al centre. La direcció ratificarà aquest informe. Una vegada determinat la condició de por insuperable, caldrà treballar de forma pedagògica estratègies i orientacions per a vèncer la por.

A aquest alumnat no se li donarà atenció acadèmica per part del centre a a no ser que presente un informe mèdic on s'aconselle l'estància a casa per a poder superar aquesta por insuperable. En aquest cas s'atendrà igual que qualsevol xiquet aïllat a casa.

Si encara així, l'alumne continuara no assistint a l'escola, es notificaran les faltes mitjançant la plataforma ITACA, notificant el cas a Serveis Socials.

Mesures per al personal treballador del centre

1. El personal vulnerable (persones amb malaltia cardiovascular, inclosa hipertensió, malaltia pulmonar crònica, diabetis, insuficiència renal crònica, immunodepressió, càncer en fase de tractament actiu, malaltia hepàtica crònica severa, obesitat mòrbida, embaràs i majors de 60 anys) s'incorporaran sempre que la seua condició estiga controlada i ho permeta, excepte indicació mèdica de no incorporar-se, informant de la seua condició de vulnerabilitat. En cas de dubte, el Servei de Prevenció de Riscos Laborals avaluarà la situació clínica d'aquest personal, emetent el corresponent informe.
2. Tot el personal treballador del centre educatiu verificarà **diàriament** el seu estat de salut abans d'acudir al centre. No podran incorporar-se les persones que presenten a casa qualsevol simptomatologia (tos, febre -més de 37,5 °C-, dificultat en respirar, etc.) que poguera estar associada amb la COVID-19. En aquest cas s'haurà de contactar amb el telèfon d'atenció a la COVID-19 (900 300

555) i amb el centre de salut (figura en la targeta SIP) que li pertanga. També es pot demanar consulta a través de cita web [<http://coronavirusautotest.san.gva.es/cita-coronavirus-registro-va.html>]. No s'haurà d'acudir al centre educatiu fins que el professional sanitari de referència confirme l'absència de risc per a la mateixa persona i per a la resta de l'alumnat. S'informarà d'aquesta circumstància al centre.

3. Tampoc podran incorporar-se al seu lloc de treball les persones que estiguen en aïllament domiciliari a causa d'un diagnòstic per la COVID-19, o que es troben en quarantena domiciliària per haver tingut contacte estret amb alguna persona amb símptomes o diagnosticada de la COVID-19

Substitucions

Quan falte una professora d'Infantil, la caporalia d'estudis designarà un professor de suport per a fer-se càrrec del grup.

Quan falte una professora dels grups estables de 1r a 4t es designarà un substitut o substituta d'entre les persones especialistes que imparteixen alguna àrea al grup.

Quan falte un professor o professora del 3r cicle, la caporalia d'estudis designarà un substitut o substituta entre els professors que no estan impartint docència directa per a cada una de les sessions.

Quan finalitze la substitució, el mestre substitut podrà incorporar-se a les seues tasques guardant la distància interpersonal de seguretat.

Mesures per a l'alumnat

1. Es realitzarà un recordatori a l'inici del matí sobre les mesures bàsiques sanitàries: les mesures d'higiene personal, periodicitat de la rentada de mans en el centre, mesures d'etiqueta respiratòria, la necessitat d'evitar compartir objectes (material escolar) o establir neteja després de l'ús d'utilitatge i/o eines, i de la distància de seguretat que hauran de mantindre.
2. Es recordaran també a l'entrada i a l'eixida del centre les indicacions sobre: horari d'entrada, acompanyament de pares i mares a l'entrada, mitjans de protecció respiratòria adequats per a estar en el centre, desinfecció de mans a l'entrada, entre altres.
3. S'indicarà a les famílies que no pot acudir al centre l'alumnat amb símptomes compatibles amb la COVID-19 o diagnosticat de la COVID-19, o que es trobe en període de quarantena domiciliària per haver tingut

contacte amb alguna persona amb símptomes o diagnosticat de la COVID-19. Per a això, les famílies, vigilaran l'estat de salut de l'alumnat i realitzaran presa de temperatura tots els dies abans d'eixir de casa per anar al centre educatiu.

Si es presenta a casa qualsevol simptomatologia (tos, febre -més de 37,5 °C-, dificultat en respirar, etc.) que poguera estar associada amb la COVID-19, s'haurà de contactar amb el telèfon d'atenció a la COVID-19 (900 300 555) i amb el centre de salut (figura en la targeta SIP) que li pertanga. També es pot demanar consulta a través de citaweb [<http://coronavirusautotest.san.gva.es/cita-coronavirus-registro-va.html>]. S'informarà d'aquesta circumstància al centre. L'equip mèdic corresponent indicarà quan pot reprendre l'activitat educativa presencial.

4. Per col·laborar amb el compliment de les normes de salut i d'higiene per a l'alumnat, d'acord amb els protocols determinats, les famílies, hauran de complimentar un compromís de col·laboració i de compliment dels requisits per accedir al centre educatiu, que s'adjunta com a Annex II.
5. L'alumnat que presenta condicions de salut que el fa més vulnerable per a la COVID-19 (com, per exemple, malalties cardiovasculars, diabetis, malalties pulmonars cròniques, càncer, immunodepressió o hipertensió arterial i en general, malalties cròniques d'alta complexitat que puguen trobar-se agreujades pel SARS-CoV-2), podrà acudir al centre, sempre que la seua condició clínica estiga controlada i ho permeta, i mantenint mesures de protecció de manera rigorosa, excepte indicació mèdica de no assistir.
6. A l'efecte del protocol per a la prevenció i control de l'absentisme escolar i del nombre màxim de faltes d'assistència permeses, les absències derivades de l'aplicació de les anteriors mesures es consideraran sempre justificades.

Mesures per a l'organització d'activitats extraescolars.

1. El programa anual d'activitats complementàries i extraescolars del curs 2021-2022 s'ajustarà a l'evolució de la COVID-19.
2. Es podran organitzar aquestes activitats sempre que es pugui garantir la distància mínima interpersonal d'1,2 metres entre alumnat de diferents grups i que, a més, es dispose d'un registre amb la relació de l'alumnat assistent, de manera que, en el cas de detectar un contagi, es pugui fer la traçabilitat sobre les persones que s'haurien d'aïllar.
3. Es mantindrà, els GCE a l'hora de realitzar les activitats.
4. S'escalonarà l'entrada i eixida en aquestes activitats amb l'objectiu d'evitar contactes innecessaris i massificació en els accessos, especialment si hi ha diferents grups al mateix temps.
5. S'han de prioritzar activitats a l'aire lliure per al desenvolupament d'aquesta mena d'activitats.
6. Es limitarà l'aforament i els contactes mitjançant grups reduïts, amb un màxim de 20 xiquets i xiquetes. Es permetrà la interacció entre grups d'edats similars a l'aire lliure en nova normalitat.
7. Respecte a l'ús de mascaretes, caldrà ajustar-se al que es disposa en l'apartat corresponent d'aquest protocol.
8. Si s'organitza desdejuni o berenar, aquest es farà, si pot ser, a l'aire lliure, per GCE i garantint l'adequada ventilació en tot moment.
9. Es poden compartir els objectes necessaris per a la realització de l'activitat extraescolar pilotada, fitxes d'escacs, cintes, etc.). S'ha de realitzar, abans i després de l'activitat, higiene de mans i neteja dels materials entre canvis de grups.

Instruccions preventives

Desplaçaments

- Com a norma general, es mantindrà una distància interpersonal d'almenys d'1,5 metres en les interaccions entre les persones de la comunitat escolar en tot el recinte educatiu.

Entrades i eixides al centre educatiu

- S'establiran zones d'entrada i d'eixida al recinte educatiu diferenciades.
- A més, es programaran entrades i eixides escalonades per a evitar aglomeracions.
- Les portes es tancaran 10' més tard de l'horari d'entrada o eixida del centre.
- L'eixida de l'alumnat serà acompanyada dels tutors- tutores dels grups estables.

INFANTIL

Les entrades i eixides de l'alumnat d'Infantil es realitzarà per la porta del seu pati.

- Alumnat de 5 anys: Entrada a les classes 5' abans de l'horari del centre.

La porta d'Infantil s'obrirà a les 08:50 hores aproximadament per a que els pares del primer torn puguin anar entrant i intentar així la màxima puntualitat. Els xiquets entraran acompanyats d'un familiar que mantindrà en tot moment la distància de seguretat entre altres famílies. Es dirigiran a la porta d'entrada de l'aula i faran una entrada ordenada. Els acompanyants no podran traspasar la línia que delimita l'accés a les classes i hauran d'abandonar el recinte de manera diligent, per a afavorir la puntualitat del següent torn.

Per a les eixides, la porta s'obrirà aproximadament 10 minuts abans del nostre horari per a que els pares dels alumnes de 5 anys puguin anar entrant (només es permetrà una persona adulta per xiquet), sempre guardant la distància de seguretat, fins arribar a les classes dels seus fills. Quan les mestres obriguin les portes, eixiran els xiquets d'un en un, de manera ordenada. Posteriorment i amb diligència per a afavorir la puntualitat del següent torn, s'abandonarà el recinte escolar. No es podrà traspasar la línia que delimita l'accés a les aules.

- Alumnat de 4 anys: Entrada a les classes a l'hora exacta de l'horari aprovat.

A mesura que vagin eixint els familiars del primer torn, podran anar entrant els familiars dels xiquets de 4 anys (només un familiar per a cada xiquet), sempre mantenint la distància de seguretat, dirigint-se a la porta d'entrada de l'aula. Els xiquets eixiran d'un en un de manera ordenada. Els acompanyants no podran traspasar la línia que delimita l'accés a les classes i hauran d'abandonar el recinte de manera diligent, per a afavorir la puntualitat del següent torn.

Per a les eixides, quan el primer torn haja abandonat el recinte, els familiars dels alumnes de 4 anys podran anar entrant (només un familiar per a cada xiquet), sempre guardant la distància de seguretat, fins arribar a les classes dels seus fills. Quan les mestres obriguin les portes, eixiran els xiquets d'un en un, de manera ordenada. Posteriorment i amb diligència per a afavorir la puntualitat del següent torn, s'abandonarà el recinte escolar. No es podrà traspasar la línia que delimita l'accés a les aules.

- Alumnat de 3 anys: Entrada a les classes quan passen 5' de l'horari del centre.

A mesura que vagen eixint els familiars del segon torn, podran anar entrant els xiquets de 3 anys acompanyats d'un familiar, sempre mantenint la distància de seguretat. Es dirigiran a la porta d'entrada de l'aula i faran una entrada ordenada. Els acompanyants no podran traspasar la línia que delimita l'accés a les classes.

Per a les eixides, quan el segon torn haja abandonat el recinte, els familiars dels alumnes de 3 anys podran anar entrant (només un familiar per a cada xiquet), sempre guardant la distància de seguretat, fins arribara les classes dels seus fills. Quan les mestres òbriguen les portes, eixiran els xiquets d'un en un, de manera ordenada. Posteriorment i amb diligència, s'abandonarà el recinte escolar. No es podrà traspasar la línia que delimita l'accés a les aules.

PRIMÀRIA

Porta Pati Primària

- Alumnat de 3r de Primària: Entrada a les classes 5' abans de l'horari del centre.

La porta del pati de Primària s'obrirà a les 08:50 hores aproximadament per a que els pares del primer torn puguen anant entrant i intentar així la màxima puntualitat. Els xiquets entraran acompanyats d'un familiar que mantindrà en tot moment la distància de seguretat entre altres famílies. Es dirigiran a la zona del pati assignada al seu grup, on es dirigirà el mestre tutor.

Quan els xiquets i xiquetes ja estiguen amb el seu tutor o tutora, els familiars acompanyants hauran d'abandonar el recinte de manera diligent, per afavorir la puntualitat del següent torn.

Per a les eixides, la porta s'obrirà aproximadament 10 minuts abans del nostre horari per a que els pares dels alumnes de 3r puguen anar entrant (només es permetrà una persona adulta per xiquet), sempre guardant la distància de seguretat, fins arribar al lloc assignat d'arreglega (el mateix del d'entrada). Arreglegaran als seus fills i amb diligència, s'abandonarà el recinte escolar, per afavorir la puntualitat del següent torn.

- Alumnat de 2n de Primària. Entrada a les classes a l'hora exacta de l'horari aprovat.

A mesura que vagen eixint els familiars del primer torn, podran anar entrant els xiquets de 2n de Primària acompanyats d'un familiar, sempre mantenint la distància de seguretat. Es dirigiran a la zona del pati assignada al seu grup on es dirigirà el mestre tutor

Quan els xiquets i xiquetes ja estiguen amb el seu tutor o tutora, els familiars acompanyants hauran d'abandonar el recinte de manera diligent, per afavorir la puntualitat del següent torn.

Per a les eixides, quan hagen eixit els alumnes del primer torn, podran anar entrant els familiars de 2n (només es permetrà una persona adulta per xiquet), sempre guardant la distància de seguretat, fins arribar al lloc assignat d'arreglega (el mateix del d'entrada). Arreglegaran als seus fills i amb diligència, s'abandonarà el recinte escolar, per afavorir la puntualitat del següent torn.

- Alumnat de 1r de Primària. Entrada a les classes quan passen 5' de l'horari del centre.

A mesura que vagen eixint els familiars del segon torn, podran anar entrant els xiquets de 1r de Primària

acompanyats d'un familiar, sempre mantenint la distància de seguretat. Es dirigiran a la zona del pati assignada al seu grup on es dirigirà el mestre tutor.

Quan els xiquets i xiquetes ja estiguen amb el seu tutor o tutora, els familiars acompanyants hauran d'abandonar el recinte de manera diligent.

Per a les eixides, quan hagen eixit els alumnes del segon torn, podran anar entrant els familiars de 1r (només es permetrà una persona adulta per xiquet), sempre guardant la distància de seguretat, fins arribar al lloc assignat d'arreglada (el mateix del d'entrada). Arreglaran als seus fills i amb diligència, s'abandonarà el recinte escolar.

Porta Accés Principal

- Alumnat de 4t de Primària. Entrada a les classes 5' abans de l'horari del centre.

La porta principal d'accés al centre s'obrirà a les 08:55 hores aproximadament per a que els xiquets del primer torn puguen anant entrant i intentar així la màxima puntualitat. Quan siguen les 09:00 els xiquets entraran a soles a l'edifici de forma ordenada per la porta de la dreta. Després pujaran per l'escala central fins arribar al segon pis, per a dirigir-se a les seues classes.

Per a les eixides, els xiquets de 4t eixiran pel mateix lloc que han entrat, acompanyats dels seus tutors, on els esperaran els seus familiars (només una persona adulta per xiquet) i arreglaran als seus fills i amb diligència, s'abandonarà el recinte escolar.

- Alumnat de 5é de Primària. Entrada a les classes a l'hora exacta de l'horari aprovat.

A les 09:00 hores podran anar entrant els xiquets de 5é de Primària, sempre mantenint la distància de seguretat. Es dirigiran a les portes que es troben a l'esquerra i entraran a l'edifici de forma ordenada. Després pujaran per l'escala del pàrquing fins arribar al pis on es trobe la seua classe.

Per a les eixides, els xiquets de 5é eixiran pel mateix lloc que han entrat, d'un en un i de manera ordenada, sempre guardant la distància de seguretat entre ells, on els esperaran els seus familiars (només una persona adulta per xiquet) i arreglaran als seus fills i amb diligència, s'abandonarà el recinte escolar.

- Alumnat de 6é de Primària. Entrada a les 09:10 hores.

A les 09:05 hores podran anar entrant els xiquets de 6é de Primària, d'un en un i de manera ordenada, sempre mantenint la distància de seguretat. Es dirigiran a les portes que es troben a l'esquerra i entraran a l'edifici de forma ordenada. Després pujaran per l'escala del pàrquing fins arribar al pis on es trobe la seua classe.

Per a les eixides, els xiquets de 6é eixiran pel mateix lloc que han entrat, d'un en un i de manera ordenada sempre guardant la distància de seguretat entre ells, on els esperaran els seus familiars (només una persona adulta per xiquet) i arreglaran als seus fills i amb diligència, s'abandonarà el recinte escolar.

Horaris d'entrada i eixida

SETEMBRE i JUNY		
3 ANYS, 1r i 6é	4 ANYS, 2n i 5é	5 ANYS, 3r i 4t
09.10 – 13.05	09.05 – 13.00	09.00 – 12.55
L'horari d'eixida del menjador serà a les 15 hores tots els dies.		

OCTUBRE - MAIG					
3 ANYS, 1r i 6é		4 ANYS, 2n i 5é		5 ANYS, 3r i 4t	
Dilluns	09.10 – 13.20 15.25 – 16.50	Dilluns	09.05 – 13.15 15.20 – 16.45	Dilluns	09.00 – 13.10 15.15 – 16.40
Dimarts	09.10 – 12.35 15.25 – 16.50	Dimarts	09.05 – 12.30 15.20 – 16.45	Dimarts	09.00 – 12.25 15.15 – 16.40
Dimecres	09.10 – 12.35 15.25 – 16.50	Dimecres	09.05 – 12.30 15.20 – 16.45	Dimecres	09.00 – 12.25 15.15 – 16.40
Dijous	09.10 – 12.35 15.25 – 16.50	Dijous	09.05 – 12.30 15.20 – 16.45	Dijous	09.00 – 12.25 15.15 – 16.40
Divendres	09.10 – 13.20 Menjador eixida a les 15 hores	Divendres	09.05 – 13.15 Menjador eixida a les 15 hores	Divendres	09.00 – 13.10 Menjador eixida a les 15 hores

Desplaçaments pel centre educatiu

- Es reduiran al **mínim** els desplaçaments de grups d'alumnat pel centre facilitant que siga el professorat qui acudisca a l'aula de referència.
- El trànsit d'alumnat per l'interior de l'edifici i per les escales es farà de forma ordenada i **mantenint la distància de seguretat**. Els passadissos estaran assenyalats per línies de separació, indicant la conveniència de circular sempre per la zona indicada per a cada direcció ("carril o camí dret"). Es procedirà d'igual forma en les escales i s'indicarà la recomanació, en la mesura del possible, de no tocar els passamans o baranes. En les escales es recomanarà deixar una distància de quatre escalons entre persones que pugen o baixen.
- Es procurarà l'accés ordenat a les aules, que estaran obertes, mantenint la distància de seguretat (1,5 metres) entre l'alumnat assistent.
- L'ús del pati durant el temps d'esbarjo o en les activitats programades en aquest, es realitzarà de forma esglaonada per evitar aglomeracions i garantir la distància de seguretat tant a l'entrada com a l'eixida de l'aula.

A més, es realitzarà la distribució de l'alumnat per sectors, canviant aquestos cada trimestre o sempre que el professorat del mateix nivell educatiu el considere necessari entre ells mateix, i es reforçarà la vigilància del temps de pati. L'ús del pati per diferents grups de convivència estable s'organitzarà garantint la distància de seguretat i evitant el contacte entre diferents grups.

INFANTIL	
10.30 – 11.15	3 anys + 4 anys
11.15 – 12.00	5 anys

Tasques de gestió administrativa i de reunions imprescindibles amb familiars

S'establiran mitjans telemàtics a fi d'evitar la concurrència de pares i mares en el centre educatiu.

En el cas que siga necessària l'atenció presencial, s'establirà un sistema de cita prèvia, indicant el dia i l'hora d'atenció.

Totes les persones que entren al centre tindran l'obligació d'entrar amb màscara respiratòria, llevat dels casos d'excepció arrellegades en la normativa vigent, que hauran de mostrar la condició d'excepció.

Es facilitaran unes instruccions amb recomanacions d'higiene personal de mans abans de l'entrada al centre, indicacions que hauran de seguir-se obligatòriament.

Les circulars i informacions de tipus acadèmic es comunicaran per webfamília o els diferents canals telemàtics de que disposa l'escola.

Instruccions generals sobre mesures de protecció i higiene individual en el centre educatiu.

És obligatori l'ús de màscara respiratòria, preferentment higièniques i quirúrgiques, així com al seu ús adequat, és a dir, que ha de cobrir des de la part del septe nasal fins a la barbeta inclosa. No es permet l'ús de màscara amb vàlvula exhalatòria.

Segons les diferents etapes educatives han de tindre's en compte diferents consideracions:

Alumnat:

- **Educació Infantil:** la màscara no és obligatòria. Si l'alumnat porta mascareta, el professorat no té l'obligació de controlar el seu ús.
- **Educació Primària:** La màscara és obligatòria, llevat dels casos d'excepció arrellegades en la normativa vigent.

Personal adult:

L'ús de mascaretes higièniques o quirúrgiques és obligatori per a tot el personal empleat del centre, inclús si són tutors o tutores de grups estables. A més, per a una correcta higiene de la cara i de les vies respiratòries cal que la mascareta quirúrgica es canvie cada 4 hores, i si és higiènica s'ha d'intentar que estiga ben neta o siga nova.

- **El centre comptarà amb màscares quirúrgiques o màscares FFP2 per a utilitzar en el cas que algú inicié símptomes**, mentre s'activa el seu aïllament i l'aplicació del protocol de gestió de casos.
- A més comptarà amb **màscares higièniques o quirúrgiques per a tot el personal del centre i, en cas de necessitat disposarà de màscares higièniques/quirúrgiques** per a l'alumnat (oblit, deterioració o altres circumstàncies).

- **En general, no serà recomanable el seu ús** en: menors de 3 anys (contraindicat en menors de 2 anys per risc d'asfíxia), persones amb dificultat respiratòria que puga veure's agreujada per l'ús de màscara, persones amb discapacitat o amb situació de dependència que els impedisca ser autònomes per a llevar-se la màscara i persones que presenten alteracions de conducta que facen inviable la seua utilització.
- És obligat mantindre una distància interpersonal d'1,5 metres.
 - Es disposarà de guants per als casos de manipulació de paper, maquinària, aliments, canvi de bolquers i tasques de neteja.
 - Si s'ha d'agafar en braços als xiquets i xiquetes es recomana augmentar la protecció, mitjançant una higiene de mans freqüent; rentant les parts que hagen estat en contacte amb líquids corporals, evitant tocar-se els ulls i realitzant la llavada de mans.
 - Es realitzarà una higiene de mans de manera freqüent i meticulosa almenys a l'entrada i a l'eixida del centre educatiu, abans i després del pati, de menjar i sempre després d'anar al lavabo i en tot cas un mínim de cinc vegades al dia.
 - S'informarà de la conveniència de portar el cabell arreplegat, evitar l'ús de polseres, anells, arracades i penjolls.
 - S'informarà de la conveniència de mantindre les ungles curtes i netes.
 - S'intentarà que les aules no tinguen adorns ni elements difícils de netejar.
 - Es garantirà la disponibilitat de sabó, de paper d'un sol ús i de gel hidroalcohòlic.
 - S'indicaran també les instruccions a seguir per a la correcta rentada de mans i la ubicació dels gels hidroalcohòlics (entrada del centre, banys, entrada de les aules o portes interiors d'entrada del pati o gimnàs, entrades a la cuina, a l'interior de les sales de reunions o del professorat, etc.).
 - Evitar tocar-se el nas, els ulls i la boca, ja que les mans faciliten la transmissió. Evitar donar-se la mà.
 - Usar mocadors d'un sol ús per a eliminar secrecions respiratòries i tirar-los després del seu ús.
 - Es disposarà de tota la cartelleria necessària, imprescindible per a oferir el màxim d'informació general i s'establiran les zones i dependències dels centres educatius, que permeta a tot el personal treballador del centre, a l'alumnat i a les famílies, seguir les mesures de prevenció de contagis de la COVID-19 establides.
 - Està prohibit la recepció de paqueteria per a ús personal.
 - Tota mena de manipulació de valisa que arribe al centre educatiu es realitzarà 24 hores després de la seua recepció.
 - Es recomana portar el cabell recollit, evitar l'ús de polseres, anells, arracades i penjolls, mantindre les ungles curtes i realitzar freqüentment una cura de mans.

Interaccions amb persones externes a l'organització del centre educatiu.

- Es reduirà el nombre d'interaccions amb personal aliè a l'organització i visites al centre d'altres professionals excepte l'estrictament imprescindible. En cas necessari es facilitarà que l'acció pugui desenvolupar-se de manera telemàtica. S'evitaran gestos d'afecte o de cortesia social amb els usuaris que suposen contacte físic, fins i tot el fet de donar la mà.
 - Durant el període d'incorporació progressiva en el centre del nou alumnat d'Educació Infantil, no estarà permesa la participació i la col·laboració de les persones progenitores o altres familiars dins de l'aula.
 - Si cert alumnat del centre amb necessitat específica de suport educatiu disposa d'una persona assistent personal reconeguda o rep col·laboració de personal de la Fundació ONCE o d'una altra Fundació o Associació externa al centre, aquest personal, només tindrà contacte directe amb l'alumnat al qual assisteix, utilitzarà màscara higiènica, i haurà de mantindre amb la resta de l'alumnat la distància mínima interpersonal d'1,5 metres.
- La comunicació amb les famílies i responsables legals de l'alumnat o d'aquests amb el professorat o amb l'equip directiu es realitzarà de manera preferent per Webfamília, telèfon, correu electrònic, missatges o correu ordinari i es facilitarà que el màxim de gestions pugui realitzar-se de manera telemàtica.
- Els esdeveniments esportius o les celebracions que hagen de realitzar-se en el centre educatiu, es realitzaran sense públic, a nivell d'aula.
- Els alumnes en pràctiques que s'incorporen al centre seguiran les mateixes directrius que la resta de personal treballador interactuant només amb el grup assignat.

Reorganització dels espais i grups educatius del centre.

La situació generada per la crisi sanitària derivada de la COVID-19 fa necessari establir una organització extraordinària de la confecció de grups d'alumnat com a conseqüència de la necessitat d'adaptar-la a les mesures de prevenció, higiene i promoció de la salut davant la COVID-19.

Grups Estables

Els grups de xiquets i xiquetes estaran constituïts com Grups Estables de Convivència, atès que és l'opció que millor pot garantir la traçabilitat i la gestió dels casos de contagis que es puguin produir i, al mateix temps, permet que les xiquetes i els xiquets d'aquestes edats puguin socialitzar i jugar entre ells, ja que és impossible, a més de contraproductiu, que en aquestes edats s'intente que estiguen en el centre mantenint tot el temps la distància social d'1,5 m. A aquests grups no s'aplicaran els criteris de limitacions de distància. A més, s'intentarà garantir la estanquitat del grup de convivència estable en totes les activitats que es realitzen dins del centre educatiu.

L'alumnat dels grups de convivència estable podran socialitzar i jugar entre sí, sense haver de mantindre la distància interpersonal de manera estricta. Aquests GCE hauran d'evitar la interacció amb altres grups del centre educatiu, limitant al màxim el nombre de contactes. El personal docent i no docent que no forme part del grup de convivència estable i interaccione amb aquest mantindrà la distància interpersonal d'1.5 metres amb el grup.

Si un alumne o alumna d'un grup estable es fa una ferida, serà curat pel tutor o tutora.

El personal educador d'Educació Especial podrà interactuar amb més d'un alumne o alumna de diferents grups en el centre amb les mesures de protecció que es determinen per a cada circumstància. En general es recomana usar roba/bata que pugui ser llavada diàriament a temperatura de 60° i s'extremaran les mesures higièniques de rentada de mans després de canvi de bolquer (desinfectant el canviador posteriorment), neteja de secrecions, etc . Si s'ha d'agafar en braços als xiquets i xiquetes es recomana augmentar la protecció, mitjançant una higiene de mans freqüent; rentant les parts que hagen estat en contacte amb líquids corporals, evitant tocar-se els ulls i realitzant la llavada de mans.

L'àrea d'educació física s'impartirà, preferentment, a l'aire lliure. Es podrà practicar activitat física i modalitats esportives individuals, d'equip i de contacte respectant les mesures de sanitat i d'higiene establides per les autoritats sanitàries, especialment el manteniment de la distància mínima de seguretat, quan siga possible, la higiene de mans i l'etiqueta respiratòria. La borsa d'endrega només s'utilitzarà a partir de 4t de Primària.

A l'àrea de Música s'evitarà l'ús de la flauta dolça i es garantirà que el material compartit es desinfecte després de cada manipulació amb una tovallola o paper i un producte amb base alcohol. A més, als exercicis que impliquen la veu, la projecció del so es realitzarà sempre cap a una direcció on no hi haja persones.

Es reforçarà la neteja i desinfecció després de la utilització de l'aula d'informàtica per l'alumnat (ordinadors compartits: superfície del teclat, del ratolí i de la pantalla). Per a la desinfecció dels principals components compartits de la PVD (teclat, pantalla i ratolí), es podran utilitzar tovalloles d'alcohol isopropílic al 70%, lliscant-les sobre la superfície d'aquests elements amb delicadesa, o bé el mateix producte químic amb base alcohol fàcilment evaporable, en esprai o en forma líquida aplicada en un drap de cotó, de microfibra o de qualsevol material que no deixi residus. L'aplicació no serà de manera directa i s'evitarà la humitat en qualsevol clivella.

Protocol per al servei de menjador escolar.

- Abans de menjar s'ha de realitzar una correcta rentada de mans. Aquesta maniobra s'haurà de repetir en finalitzar d'aquesta. Durant aquesta s'han de posar a la disposició de l'alumnat dispensadors de gel hidroalcohòlic o desinfectant amb activitat,
- El personal de menjador ha de recordar i reforçar el missatge de **no compartir aliments, ni estris, ni begudes**.
- En el menjador escolar hi haurà **cartells informatius** sobre les normes per al personal usuari i els recordatoris de **mesures d'higiene personal** (etiqueta respiratòria, llavat de mans, distanciament i ús de màscares).
- L'alumnat de menjador podrà utilitzar els banys del pati i dels vestuaris, la neteja dels quals es vorà reforçada.

L'hora de menjar suposa diferents reptes, atès que les màscares no es poden usar mentre es menja.

Per això:

- S'utilitzaran les aules **per a menjar** en els grups d'Infantil, mantenint l'estructura dels grups de convivència estable. A més, es garantiran les condicions higièniques de les aules per tal que proporcionen la seguretat alimentària adequada. El menjar calent se servirà mitjançant la utilització de carros.

Durant la migdiada, es recomana col·locar els matalassets, intercalant la direcció en la qual es col·loca

l'alumnat (cap i peus en diferent direcció). Es procurarà que cada alumne o alumna utilitze el mateix matalasset, dispose, en el seu cas, de llençol i coixí propi i es procedisca a la neteja i desinfecció dels matalassets després del seu ús.

- **Utilització del menjador escolar.** En general, s'organitzarà l'espai del menjador i els horaris de tal forma que siga possible el compliment de la distància d'1,5 metres entre els diferents grups estables. S'evitarà que un grup determinat de convivència estable interaccione amb un altre. S'assignaran llocs fixes durant tot el curs per a l'alumnat. Es permetrà que un alumne pugua dinar a l'aula d'un grup estable al qual no pertanga, separant-lo a 1,5 metres de distància i desinfectant la taula, cadira i espai que vaja a ocupar. No es permetran alumnes eventuals.

En la mesura que siga possible es marcaran i/o se senyalitzaran circuits d'entrada i d'eixida així com llocs d'espera previs al servei. Serà obligatori portar màscara en els circuits d'entrada i d'eixida del menjador o en els locals on es menja.

Neteja i ventilació en el menjador escolar

- Se seguiran les normes generals de neteja i ventilació del centre posant especial atenció en les superfícies de contacte més freqüents.
- S'haurà de fer neteja i desinfecció després de cada torn de menjar.

Quant a la ventilació, es realitzarà igual que en altres espais del centre: abans, després de cada torn i en acabar. Si la climatologia ho permet, les finestres romandran obertes el major temps possible.

Zones comunes.

Es verificarà que la distància de seguretat estiga garantida en totes les zones comunes (sala d'usos múltiples, sala de professors) mitjançant la disminució de l'aforament.

La utilització de les escales també estarà regulada amb distància física d'1,5 metres entre cada persona, i sense tocar les baranes.

Es prioritzarà l'ús dels ascensors per a les persones amb mobilitat reduïda. L'ocupació màxima serà d'una persona en cas de persones adultes i de dues persones en cas de menors o de necessitat d'acompanyants. La disposició de les persones usuàries en l'espai interior serà la que permeta la major distància de separació.

Es col·locaran mampares per a garantir la distància de seguretat en els llocs d'atenció al públic.

Es realitzaran les reunions necessàries respectant la distància màxima de seguretat.

Respecte a les reunions pedagògiques de desenvolupament del Projecte Educatiu de l'escola (Claustre, COCOPE, Cicles, Unitat Suport Educatiu... es celebraran preferiblement de manera telemàtica, llevat de les que estiguen convocades per a un nombre reduït de persones (màxim 12 persones a la Sala de Mestres).

Organització de la higiene del centre educatiu.

Es demanarà a l'Ajuntament l'assignació d'una persona de encarregada de la neteja durant la jornada, a la

qual se li organitzarà una planificació de les tasques que ha de fer.

L'empresa de neteja contractada per l'Ajuntament farà la neteja i desinfecció diària dels gronxadors del pati d'Infantil i de les porteries i bancs de del pati de Primària.

Es col·locarà dispensador de gel desinfectant a les aules.

En els centres es realitzarà una neteja i desinfecció de les instal·lacions almenys una vegada al dia, reforçant-la en aquells espais que ho precisen en funció de la intensitat d'ús. Es farà especial atenció a les zones d'ús comú i a les superfícies de contacte més freqüents com a poms de portes, taules, mobles, passamans, sòls, telèfons, penjadors, i altres elements de similars característiques.

Si un grup es veu aïllat, la neteja d'eixe espai es farà de manera exhaustiva per una persona externa i dependent de l'empresa de neteja, especialista en la desinfecció COVID.

En tots els banys del centre hi haurà dispensadors de sabó i paper disponible per a l'assecatge de mans. L'alumnat deurà llavar-se acuradament les mans cada vegada que faça ús del lavabo.

En Infantil cada grup estable disposarà de lavabos per a cada grup estable. Aquestos es troben dins de les aules. Si disposen d'extractors mecànics, s'hauran de mantindre encesos durant l'horari escolar.

En Primària, no podrà estar més d'un xiquet o xiqueta als lavabos. Per aquesta circumstància, en cas de que el lavabo es trobe ocupat, quan un xiquet o xiqueta vulga accedir, aquest o aquesta haurà de romandre al passadís, a les senyalitzacions que es col·locaran al sòl (cadascuna a 1,5 metres de distància). Es diferenciarà entre els lavabos dels xics i de les xiques.

Als lavabos dels xics, no es podrà fer ús dels urinaris. Els xiquets de 2 grups estables compartiran una mateixa cabina (per la qual cosa, haurà una major incidència en la neteja i desinfecció d'aquestos lavabos), que està senyalitzada amb els cartells dels grups que poden utilitzar-la.

Als lavabos de les xiques, cada grup estable disposarà d'una cabina d'ús únic per a cada grup estable de convivència. Aquesta estarà senyalitzada amb el cartell d'eixe grup.

Així mateix, es realitzarà una neteja i desinfecció dels llocs de treball en cada canvi de torn amb especial atenció al mobiliari i a altres elements susceptibles de manipulació, sobretot en aquells utilitzats per més d'una persona treballadora.

Es faran tasques de ventilació periòdica de les instal·lacions, almenys durant 10-15 minuts a l'inici i al final de la jornada, durant l'esbarjo, i sempre que siga possible entre classes, mantenint les finestres i les portes obertes tot el temps que siga possible.

Es reforçarà la neteja dels filtres de l'aire i s'augmentarà el nivell de ventilació dels sistemes de climatització, en el seu cas, per a aconseguir una major renovació de l'aire per millorar la seua la qualitat. No es recomana utilitzar ventiladors. No obstant això, en el cas que per raons d'augment de temperatura de l'aula siga necessari el seu ús puntual, haurà de ser complementat amb un augment de la ventilació natural, de manera que el flux de l'aire no es dirigisca cap a l'alumnat o cap al personal del centre. Aquest s'utilitzarà a la menor velocitat possible, garantint la menor quantitat de turbulències possible.

En la mesura que siga possible es mantindran les taules lliures de papers o d'altres objectes per a facilitar la seua neteja diària.

S'evitarà la utilització de material compartit, i si no poguera evitar-se, es procedirà a la seua neteja i desinfecció després de cada ús.

En cas d'usar roba específica per a les activitats en el centre docent (pitets, bates i uns altres) es recomana la seua neteja diària. Una vegada usada ha de manipular-se el menys possible, ser suaument enrotllada i portar-se directament a la llavadora o col·locar-la en una bossa per al seu trasllat al lloc de rentada. Ha de llavar-se a una temperatura de, almenys, 60 °C durant 30 minuts o amb qualsevol altre mètode que garantisca la correcta higienització.

Mesures al voltant del material de classe

Als Grups Estables de Convivència es podrà compartir material d'ús comú, així com els llibres de la Biblioteca d'Aula.

La biblioteca escolar farà préstecs de lots de llibres als diferents grups estables. Quan siguen tornats, aquestos llibres hauran de guardar quarentena.

Es procurarà minimitzar a les aules els adorns i elements difícils de netejar i de desinfectar a sovint, mantenint les joguines i els llibres en espais aïllats quan no s'usen.

Es garantirà que el lliurament i devolució de les activitats o proves escrites s'organitze de manera que es limite el contacte directe per part de l'alumnat.

S'informa de la importància de la rentada de mans o ús de gels hidroalcohòlics després de la manipulació de folis.

ANNEX I. Taules resum Desenvolupament dels Principis Bàsics

INFORMACIÓ SOBRE EL SARS-CoV-2 i la COVID-19

Davant de qualsevol problema de salut i el maneig d'aquest, totes les persones de la comunitat escolar han de mantindre's informades i adoptar les mesures de prevenció individuals i col·lectives recomanades.

El coneixement i l'actuació coherent són, sens dubte, uns bons aliats per a mitigar la propagació de la COVID-19 i reduir les possibilitats de contagi en la comunitat.

És important que les persones puguen comprendre què succeeix i el paper que els correspon exercir en aquestes circumstàncies, tant per a protegir-se com per a protegir els altres.

ACTUACIONS

- El Pla de Contingència es publicarà a la web de l'escola, per a que siga accessible per tota la comunitat educativa.
- A l'inici del matí es realitzarà un recordatori sobre les mesures bàsiques fins que la comunitat escolar assumisca les noves rutines. L'alumnat ha de rebre una educació per a la salut per a possibilitar una higiene correcta de mans i una higiene respiratòria i l'ús adequat de la mascareta.
- Es demana a les famílies que s'hi impliquen amb l'apel·lació a la seua responsabilitat per a evitar que els i les menors acudisquen als centres educatius quan presenten símptomes compatibles amb la COVID-19 o hagen tingut contacte estret amb un cas sospitós o confirmat.

REFERÈNCIES

L'IVAP posa a la seua disposició un recurs formatiu elaborat pel Servei de Prevenció de Riscos Laborals del Personal Propi de la Generalitat sobre les mesures de prevenció davant del contagi pel SARS-CoV-2:

Curs de Prevenció de Riscos Laborals. Mesures de Prevenció davant del Contagi per SARSCoV- 2 per al Personal Empleat Públic de la Generalitat Valenciana. <http://www.ivap.gva.es/documentos/167184957/169649658/Medidas+de+prevenci%C3%B3n+ante+el+contagio+por+el+SARS-CoV-2/e881245a-f744-4a84-abd2->

e35d3d8f7ab3

Preguntes i respostes sobre el nou coronavirus (COVID-19). Ministeri de Sanitat

https://www.mscbs.gob.es/profesionales/saludPublica/ccayes/alertasActual/nCov/documentos/2020_08_11_Preguntas_respuestas_2019-nCoV-2.pdf

LIMITACIÓ O CONTROL DEL CONTACTE INTERPERSONAL.

No poden accedir al centre educatiu l'alumnat, el professorat i altres professionals que es troben en alguna de les circumstàncies següents:

- En cas de presentar símptomes compatibles amb la COVID-19.
- Quan es troben en situació d'aïllament per haver sigut positius per a la COVID-19.
- En cas que s'estiga esperant el resultat d'una PCR o una altra prova de diagnòstic molecular.
- En cas d'estar en quarantena domiciliària per ser contacte estret d'alguna persona diagnosticada de COVID-19 o amb símptomes compatibles.

Es considera quan una persona presenta simptomatologia compatible amb la infecció per SARS-CoV-2, quan presenta una infecció respiratòria aguda d'aparició sobtada amb febre, tos i sensació de falta d'aire. En alguns casos també pot haver-hi disminució del gust i de l'olfacte, esgarrifances, mal de gola, dolors musculars, mal de cap, feblesa general, diarrea i vòmits (aquests són els símptomes que actualment defineix el Ministeri de Sanitat, però es poden sotmetre a canvis).

En aquesta circumstància, s'ha de contactar amb el centre de salut (figura en la targeta SIP) que li pertany i/o mitjançant l'app GVA Coronavirus per a mòbils. També es pot demanar consulta amb el seu professional sanitari de referència a través de citaweb: [<http://coronavirusautotest.san.gva.es/citacoronavirus-registro-va.html>].

Consells per a l'aïllament en casos lleus o en investigació. Generalitat Valenciana:

http://coronavirus.san.gva.es/documents/469630/471449/Aislamiento_cas.pdf/e22b38d4-bbba-63f-edcd-0258bd3ed0be?t=1585653453190

No s'ha d'acudir al centre educatiu fins que el professional sanitari de referència confirme l'absència de risc per a la persona i la resta de persones de la comunitat educativa.

TREBALLADORS VULNERABLES

Els treballadors i treballadores amb condicions de salut que els facen més vulnerables (malalties cardiovasculars, diabetis, malalties pulmonars cròniques, càncer, immunosupressió, embarassades) poden tornar al treball sempre que la seua condició clínica estiga controlada i mantinguen les mesures de protecció de manera rigorosa, excepte que tinguen la indicació mèdica de no incorporar-s'hi.

El Servei de Prevenció de Riscos Laborals és el que ha d'avaluar l'existència de treballadors/es especialment sensibles a la infecció per coronavirus, i d'emetre un informe sobre les mesures de prevenció i protecció necessàries.

ALUMNAT QUE PRESENTA CONDICIONS ESPECIALS DE SALUT

L'alumnat que presente condicions de salut que el faça més vulnerable a la COVID-19 (com, per exemple, malalties cardiovasculars, diabetis, malalties pulmonars cròniques, càncer, immunodepressió o hipertensió arterial) pot acudir al centre, sempre que la seua condició clínica estiga controlada i així ho permeta, i mantinga les mesures de protecció rigoroses, excepte que tinga la indicació mèdica de no assistir-hi.

MESURES ORGANITZATIVES

- De manera general, s'ha de mantindre una distància interpersonal d'almenys 1,5 metres en les interaccions entre les persones de la comunitat escolar en tot el recinte educatiu.
- Els limitaran les reunions presencials, promovent les reunions de coordinació i les altres activitats no lectives entre els professionals de manera telemàtica.
- Les entrades i eixides seran diferenciades i escalonades per a evitar aglomeracions.
- Es reduiran al mínim els desplaçaments dels alumnes pel centre, siguent els professors qui es desplacen a les aules.
- El trànsit es farà sempre mantenint la distància de seguretat.
- L'ascensor s'utilitzarà únicament de manera individual per persones amb mobilitat reduïda i, si és necessari, una persona acompanyant. La persona que manipule els botons s'ha de netejar les mans abans i després d'usar-los, utilitzar mascareta i la seua disposició en l'espai interior ha de ser la que permeta la màxima distància de separació.
- S'ha de procurar l'accés ordenat a les aules, que estan obertes, mantenint la distància de seguretat (1,5 metres) entre l'alumnat assistent.
- Els espais i grups del centre es reorganitzaran conformant Grups Estables de convivència. Les persones que formen part dels grups de convivència estable poden socialitzar i jugar entre elles sense haver de mantindre la distància interpersonal de manera estricta. Aquests GCE han d'evitar la interacció amb altres grups del centre educatiu i limitar al màxim el nombre de contactes. El personal docent i no docent que no forme part del grup de convivència estable i interaccione amb aquest ha de portar mascareta higiènica i mantindre la distància interpersonal.
- A fi de mantindre les mesures de distanciament al pati o esbarjo, s'ha de procurar:
 - escalonar els horaris de descans.
 - usar mascaretes com a mesura de protecció en majors de 6 anys.
 - garantir que es respecte la distància de seguretat a l'eixida i a la tornada a l'aula.
 - senyalitzar la distribució de l'alumnat per sectors.
 - en l'ús del pati per part dels grups de convivència estable, garantir que entre ells hi haja una distància suficient per a evitar el contacte entre els diferents GCE.

MENJADOR ESCOLAR

Abans de procedir a menjar, cal llavar-se correctament les mans. Aquesta maniobra s'ha de repetir quan s'acabe de menjar. Tenint en compte que llavar-se les mans és la maniobra més important de prevenció.

El personal de menjador ha de recordar, reforçar i supervisar el missatge de no compartir aliments, estris, ni begudes.

En el menjador escolar ha d'haver-hi cartells informatius sobre les normes per als usuaris i usuàries i recordatoris de mesures d'higiene personal (etiqueta respiratòria, llavada de mans, distanciament i ús de mascaretes).

S'han d'assignar llocs fixos durant tot l'any per a l'alumnat i garantir l'estanquitat en el cas dels grups de convivència estable. Quan en el mateix torn de menjador participe més d'un grup de convivència estable han de mantindre una distància d'almenys 1,5 m entre els grups.

ÚS DE MASCARETES

Alumnat:

Educació Infantil: la mascareta no és obligatòria.

Educació Primària: l'ús de mascareta és obligatori en majors de 6 anys, independentment de la manera en què s'organitzen les aules.

Professorat:

De manera general, per al tutor/a, és obligatori usar .

REFERÈNCIES

“Recomanacions per a l'ús de mascaretes”

Infografia Generalitat Valenciana

[h](#)

[tp://coronavirus.san.gva.es/documents/469630/541839/AF+FLYER+ONLINE+SANIDAD+VAL.pdf/a9133264-2684-eb3e-0179-8892032f8228?t=1587315655117](http://coronavirus.san.gva.es/documents/469630/541839/AF+FLYER+ONLINE+SANIDAD+VAL.pdf/a9133264-2684-eb3e-0179-8892032f8228?t=1587315655117)

“Com utilitzar una mascareta de manera segura. Què has de fer.”

Vídeo Ministeri de Sanitat: Disponible en: [https:// www.youtube.com/watch?v=aCPY6ROpAul](https://www.youtube.com/watch?v=aCPY6ROpAul)

“Ús de mascaretes higièniques en població general”

Infografia del Ministeri de Sanitat

[https://www.mscbs.gob.es/profesionales/saludPublica/ccayes/alertasActual/nCov- China/documentos/COVID19_Mascarillas_higienicas_poblacion_general.pdf](https://www.mscbs.gob.es/profesionales/saludPublica/ccayes/alertasActual/nCov-China/documentos/COVID19_Mascarillas_higienicas_poblacion_general.pdf)

MESURES DE PREVENCIÓ PERSONAL

- S'ha de realitzar una higiene de mans de manera freqüent i meticulosa durant, almenys, 40 segons amb aigua i sabó de manera preferent.

- La higiene de mans s'ha de realitzar, almenys, a l'entrada i l'eixida del centre educatiu, abans i després del pati, de menjar i sempre després d'anar al lavabo i, en tot cas, un mínim de cinc vegades al dia.

- S'ha d'evitar tocar-se el nas, els ulls, la boca i la mascareta, ja que les mans faciliten la transmissió del SARS-CoV-2. Cal mantindre, sempre que siga possible, les portes obertes mitjançant falques i altres sistemes per a evitar el contacte de les persones amb les manetes i els poms.

En tossir o esternudar, cal cobrir la boca i el nas amb la flexura del colze.

- Per a eliminar secrecions respiratòries s'han d'utilitzar mocadors d'un sol ús.

REFERÈNCIES

Cartell "Com llavar-se les mans". Cartell de l'OMS. Disponible en:
[https:// www.who.int/gpsc/information_centre/gpsc_lavarse_manos_poster_es.pdf](https://www.who.int/gpsc/information_centre/gpsc_lavarse_manos_poster_es.pdf)

NETEJA I VENTILACIÓ

S'han de ventilar les instal·lacions del centre sovint, almenys durant 10-15 minuts a l'inici i al final de la jornada, durant el pati, i sempre que siga possible entre classes, i cal mantindre les finestres obertes tot el temps que siga possible.

La neteja de les instal·lacions es farà de manera general, una vegada al dia. A més, es disposarà d'una persona auxiliar durant la jornada lectiva per a fer incidència en les dependències que així el requerisquen, com lavabos d'ús compartit, poms de les portes, taules d'ús comú, telèfons, ratolins d'ordinador i altres utensilis d'ús compartit, els aplics dels llums, botons d'ascensors, baranes i passamans.

En cas d'usar roba específica per a les activitats en el centre docent (pitets, bates i altres) es recomana que es netegen diàriament. Una vegada usada, ha de manipular-se com menys millor, ser suaument enrotllada i portar-se directament a la llavadora o col·locar-la en una bossa per a traslladar-la al lloc de llavada. Ha de llavar-se a una temperatura, com a mínim, de 60 °C durant 30 minuts o amb qualsevol altre mètode que garantisca la higienització correcta.

GESTIÓ DELS CASOS

El centre té habilitat un "espai COVID-19" separat, d'ús individual, per a possibilitar l'aïllament de qualsevol persona que iniciï símptomes compatibles amb COVID-19 i espere ser traslladada i que s'informe la família.

PROTOCOL DE DETECCIÓ DE CASOS POSSIBLES

Es considera que un/a escolar pot ser cas sospitós d'infecció per SARS-CoV-2, segons la definició del Ministeri de Sanitat, quan apareix simptomatologia d'infecció respiratòria aguda d'aparició sobtada que presenta els símptomes següents:

- Els més comuns inclouen: febre, tos i sensació de falta d'aire.
- En alguns casos també hi pot haver disminució del gust i de l'olfacte, calfreds, mal de gola, dolors musculars, mal de cap, feblesa general, diarrea i vòmits.

En el supòsit de sospita, s'ha d'acompanyar a l'alumne a l'espai COVID-19, comunicar a la direcció del centre. Aquesta contactarà amb la família, que ha d'activar el circuit d'atenció sanitària contactant amb el seu centre de salut d'atenció primària de referència i seguir les instruccions d'aquest. per iniciar símptomes en el centre, cal col·locar-li una mascareta quirúrgica, sempre que tinga 6 anys o més.

S'ha d'evitar que altres persones adultes del centre educatiu entren en contacte amb l'alumne o alumna per a evitar possibles contagis.

La marxa de l'alumne o alumna del centre escolar s'ha de procurar fer en un vehicle particular i no en transport públic col·lectiu.

En cas que siga una persona que exerceix el seu treball en el centre educatiu, s'ha de posar en contacte amb el Servei de Prevenció de Riscos Laborals i seguir les instruccions d'aquest.

Salut Pública serà l'encarregada de la identificació i el seguiment dels contactes segons el protocol de vigilància i control corresponent.

PREVENCIÓ DE LA DISCRIMINACIÓ EN RELACIÓ A LA COVID-19

L'estigma o la discriminació específica de persones que han patit COVID-19 està associat a la falta de coneixement sobre com es propaga la malaltia i la por a la malaltia. No obstant això, cap persona ni grup de persones és més propens a transmetre COVID-19 que d'altres. S'han de cuidar de manera especial les situacions de més vulnerabilitat emocional i social que han pogut produir-se a conseqüència de la pandèmia.

L'estigma també ocorre després que una persona s'haja recuperat de la COVID-19 o s'haja donat d'alta de l'àrea d'aïllament a casa o en quarantena, danya la salut i el benestar de tota la comunitat educativa, per la qual cosa la formació i la informació és el millor per a lluitar contra aquest, per a destruir estereotips perjudicials mitjançant l'educació per a la salut:

- Informant adequadament cada etapa escolar sobre el coronavirus i les mesures de prevenció.
- Escoltant les preocupacions i els temors de les xiquetes i els xiquets, acceptant-les com a expressió de les pors comprensibles i oferint informació fefaent sobre mecanismes de transmissió i resolució després de la quarantena.

ATENCIÓ A LA SALUT EMOCIONAL

Especialment durant els primers dies de tornada a l'escola, però també a partir d'aleshores, es recomana establir un espai obert per a parlar sobre la pandèmia, on s'anime a expressar els dubtes, temors i tota classe d'emocions i sentiments que es vagen suscitant. Aquest espai d'acolliment i comprensió fomenta la confiança i seguretat, al mateix temps que disminueix els nivells d'estrès.

Amb això, no només atenem la salut emocional, sinó que, com que es disminueixen l'estrès i les pors, actuem contra la possible aparició de comportaments estigmatitzadors.

En funció de l'edat, podem establir diverses pautes per a abordar aquest espai per a la ventilació emocional que recull la publicació: Missatges i accions importants per a la prevenció i el control de la COVID-19 a les escoles.



Es recomana introduir l'alfabetització mediàtica per a facilitar en els xiquets i xiquetes l'esperit crític davant de la informació que ofereixen els mitjans de comunicació o la formació de rumors i notícies falses, com a mecanisme per al seu propi apoderament i el maneig de l'estigma.

ANNEX II. Declaració responsable

COMPROMÍS DE COL·LABORACIÓ I COMPLIMENT DELS REQUISITS PER ACCEDIR AL CENTRE EDUCATIU

Les persones sotasignants, representants legals de l'alumne que es cita, matriculat o matriculada al CEIP JOSÉ GARCÍA PLANELLs de Manises

Las personas abajo firmantes, representantes legales del alumno que se cita, matriculado o matriculada en el CEIP JOSÉ GARCÍA PLANELLs de Manises

DECLAREM RESPONSABLEMENT QUE:

- Som coneixedors de les normes d'organització i funcionament del centre per al curs 2020-2021 i ens comprometem a seguir les pautes que s'indiquen en elles.
- Prendrem la temperatura del meu fill o filla abans d'anar al centre educatiu, i no el portarem en el cas de que presente una temperatura **superior a 37.5°C**.
- Ens prendrem (pare, mare o persona en qui delegue) la temperatura abans d'anar al centre educatiu, i no anirem en el cas de que presentem una temperatura **superior a 37.5°C**.

DECLARAMOS RESPONSABLEMENTE QUE:

- Somos conocedores de las normas de organización y funcionamiento del centro para el curso 2020-2021 y nos comprometemos a seguir las pautas que se indican en ellas.
- Tomaremos la temperatura a nuestro hijo o hija antes de ir al centro educativo, y no lo llevaremos al centro en el caso que presente una temperatura **superiora a 37.5°C**.
- Nos tomaremos (padre, madre o persona en quien delegue) la temperatura antes de ir al centro educativo y no iremos en el caso de que presentemos una temperatura **superior a 37.5°C**.

Signat/ Firmado

Signat/ Firmado

NOM DE L'ALUMNE		GRUP	
NOM DEL FAMILIAR		DNI/NIF Passport	
NOM DEL FAMILIAR		DNI/NIF Passport	

Manises, _____ de _____ de 2021

ANNEX III. Model de sol·licitud d'avaluació per risc laboral.

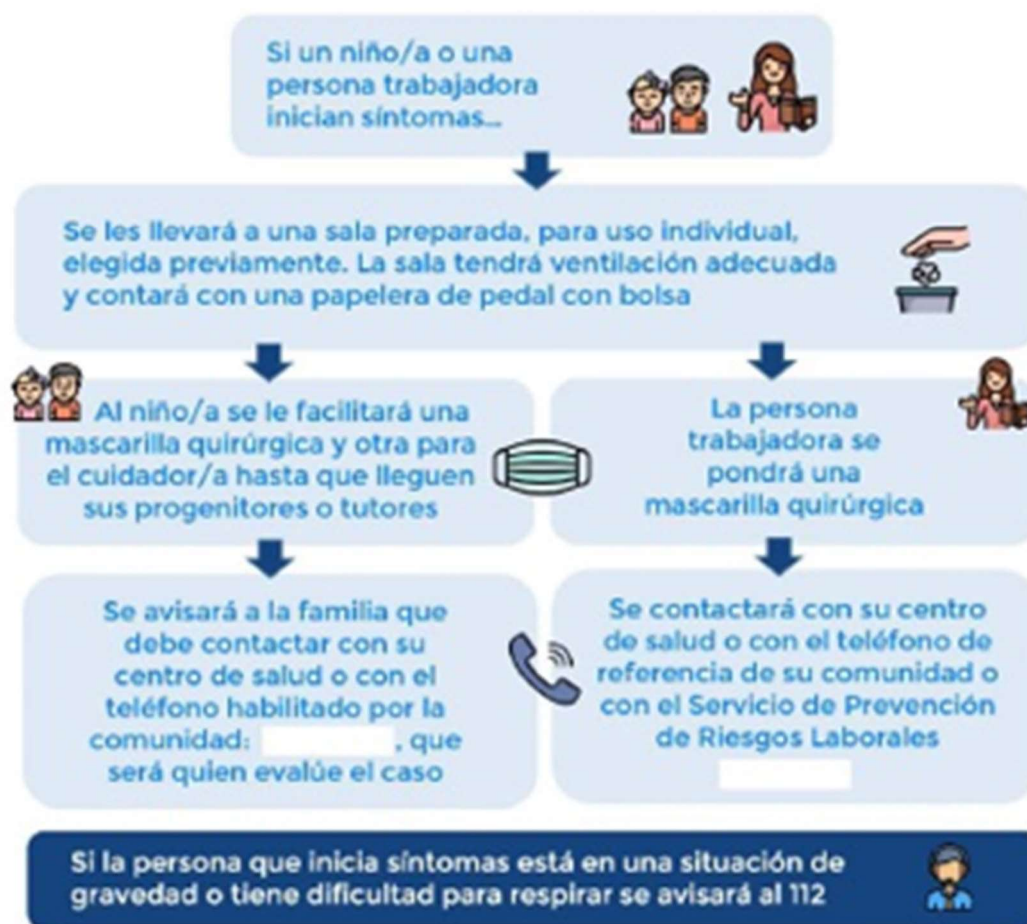
COMUNICACIÓN SOBRE COVID-19			
Al Servicio de Prevención de Riesgos Laborales: email			
A la Consejería de Educación: email			
Objeto de la Comunicación		Fecha	
<input type="checkbox"/> Solicitud de una EVALUACIÓN específica de riesgo laboral en el centro. <input type="checkbox"/> Solicitud de valoración del trabajador especialmente sensible. <input type="checkbox"/> Comunicación: <ul style="list-style-type: none"> <input type="checkbox"/> Persona trabajadora con sintomatología. <input type="checkbox"/> Persona trabajadora que ha estado en contacto con persona afectada. 			
Datos de la persona trabajadora			
Nombre y apellidos			D.N.I
Teléfono de contacto	Email		
Domicilio			
	Localidad		Código Postal
Centro educativo			Puesto de trabajo
Teléfono del centro	Email del centro		
Ubicación del centro			
	Localidad		Código Postal
Descripción de la solicitud o posible situación de riesgo:			
<small>En la solicitud de Valoración de posibilidades de adaptación en puesto de trabajador/s especialmente sensible por motivos de salud, NO DEBE adjuntarse ahora documentación médica. En caso de ser necesaria, el área médica del Servicio de Prevención de Riesgos Laborales se la solicitará a la persona interesada indicándole como debe remitirla.</small>			
Firma de la persona trabajadora		Firma del Director/a del centro (Caso de solicitudes de evaluación o notificación de casos)	

ANNEX IV. Infografies importants

Cómo actuar ante síntomas de COVID-19 en el centro educativo



Los síntomas más frecuentes son: fiebre, tos y sensación de falta de aire. Otros síntomas son disminución de olfato y gusto, escalofríos, dolor de garganta, dolor de cabeza, debilidad general, dolores musculares, diarrea o vómitos



29 mayo 2020
Consulta fuentes oficiales para informarte
www.mscbs.gob.es
@sanidadgob

ESTE VIRUS
LO
PARAMOS
UNIDOS



Duración de todo el procedimiento: 40-60 segundos



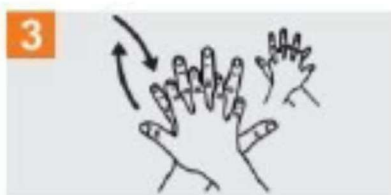
0 Mójese las manos con agua;



1 Deposite en la palma de la mano una cantidad de jabón suficiente para cubrir todas las superficies de las manos;



2 Frótese las palmas de las manos entre sí;



3 Frótese la palma de la mano derecha contra el dorso de la mano izquierda entrelazando los dedos y viceversa;



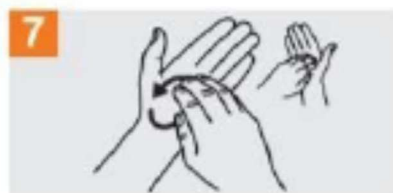
4 Frótese las palmas de las manos entre sí, con los dedos entrelazados;



5 Frótese el dorso de los dedos de una mano con la palma de la mano opuesta, agarrándose los dedos;



6 Frótese con un movimiento de rotación el pulgar izquierdo, atrapándolo con la palma de la mano derecha y viceversa;



7 Frótese la punta de los dedos de la mano derecha contra la palma de la mano izquierda, haciendo un movimiento de rotación y viceversa;



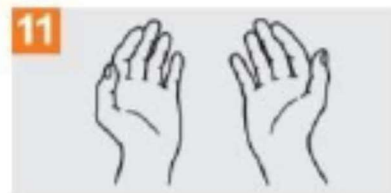
8 Enjuáguese las manos con agua;



9 Séquese con una toalla desechable;



10 Sirvase de la toalla para cerrar el grifo;



11 Sus manos son seguras.



Organización
Mundial de la Salud

Seguridad del Paciente

UNA ALIANZA MUNDIAL PARA EVITAR LOS ERRORES

SAVE LIVES

Clean Your Hands

La Organización Mundial de la Salud ha revisado todos los materiales educativos para asegurar la información correcta en sus documentos. Sin embargo, el usuario público no debe considerar un garantía de ningún tipo, ni ser responsable de errores. Como responsable de la información y del uso del material, la Organización Mundial de la Salud no podrá ser considerada responsable de los daños que pudieran ocasionar su utilización. La OMS agradece a los miembros comunitarios de OMSA (OCHA), en particular a los miembros del Programa de Control de Infecciones, la participación activa en la redacción de este material.

ANNEX V. Instruccions de treball específic de neteja.

AUXILIAR DE NETEJA:

HORARI:

HORA	TASCA SETEMBRE i JUNY
09:15 hores	Desinfecció de l'entrada principal al centre.
09:45 hores	Desinfecció baranes.
10:00 hores	Desinfecció Consergeria
10:30 hores	Desinfecció lavabos Primària Primer Pis
11:00 hores	Desinfecció lavabos Primària Segon Pis
11:30 hores	Desinfecció lavabos Infantil 4 i 5 anys
12:00 hores	Desinfecció Gronxadors Infantil
12:30 hores	Desinfecció lavabos 3 anys
12:45 hores	Desinfecció Portereries/ Bancs Primària
13:00 hores	Desinfecció lavabos mestres
13:30 hores	Desinfecció Administració
14:00 hores	Desinfecció gronxadors infantil
IMPORTANT	Sempre que es faça ús de l'Espai Covid, s'haurà de netejar i desinfectar *Les tasques es poden modificar en funció de les necessitats

OCTUBRE- MAIG	
HORA	TASCA DILLUNS
09:00 hores	Desinfecció de les estores d'entrada a l'edifici.
09:15 hores	Desinfecció de l'entrada principal al centre i baranes.
09:45 hores	Desinfecció Aula Religió
10:00 hores	Desinfecció lavabos Primària Primer Pis
10:30 hores	Desinfecció lavabos Infantil 3 i 4 anys
11:15 hores	Desinfecció lavabos 5 anys
11:45 – 12:00	Descans
12:00 hores	Desinfecció lavabos Primària Segon Pis
12:45 hores	Desinfecció baranes
13:00 hores	Desinfecció Zona Administració
13:30 hores	Desinfecció de les estores d'Infantil.
14:00 hores	Desinfecció Aula Religió
16:30 hores	Desinfecció Lavabos Primària
15:15 hores	Desinfecció Portereries i Bancs de Primària
15:30 hores	Desinfecció Baranes i Estores
15:45 hores	Desinfecció Matalassets Infantil
16:30 hores	Ajuda Desinfecció Menjadors
17:00	Desinfecció Gronxadors
IMPORTANT	Sempre que es faça ús de l'Espai Covid, s'haurà de netejar i desinfectar

OCTUBRE- MAIG

HORA	TASCA DIMARTS - DIMECRES
09:00 hores	Desinfecció de les estores d'entrada a l'edifici.
09:15 hores	Desinfecció de l'entrada principal al centre i baranes.
09:45 hores	Desinfecció Aula Religió
10:00 hores	Desinfecció lavabos Primària Primer Pis
10:30 hores	Desinfecció lavabos Infantil 3 i 4 anys
11:15 hores	Desinfecció lavabos 5 anys
11:45 – 12:00	Descans
12:00 hores	Desinfecció lavabos Primària Segon Pis
12:30 hores	Desinfecció estores d'Infantil
12:45 hores	Desinfecció baranes
13:00 hores	Desinfecció Zona Administració
13:30 hores	Desinfecció Aula Religió
14:00 hores	Desinfecció Lavabos Primària
15:15 hores	Desinfecció Porteries i Bancs de Primària
15:30 hores	Desinfecció Baranes i Estores
15:45 hores	Desinfecció Matalassets Infantil
16:30 hores	Ajuda Desinfecció Menjadors
17:00	Desinfecció Gronxadors
IMPORTANT	Sempre que es faça ús de l'Espai Covid, s'haurà de netejar i desinfectar

OCTUBRE- MAIG

HORA	TASCA DIJOUS
09:00 hores	Desinfecció de les estores d'entrada a l'edifici.
09:15 hores	Desinfecció de l'entrada principal al centre i baranes.
09:45 hores	Desinfecció Tutoria Infantil
10:00 hores	Desinfecció lavabos Primària Primer Pis
10:30 hores	Desinfecció lavabos Infantil 3 i 4 anys
11:15 hores	Desinfecció lavabos 5 anys
11:45 – 12:00	Descans
12:00 hores	Desinfecció lavabos Primària Segon Pis
12:30 hores	Desinfecció estores d'Infantil
12:45 hores	Desinfecció baranes
13:00 hores	Desinfecció Zona Administració
13:30 hores	Desinfecció Aula Religió
14:00 hores	Desinfecció Lavabos Primària
15:15 hores	Desinfecció Porteries i Bancs de Primària
15:30 hores	Desinfecció Baranes i Estores
15:45 hores	Desinfecció Matalassets Infantil
16:30 hores	Ajuda Desinfecció Menjadors
17:00	Desinfecció Gronxadors
IMPORTANT	Sempre que es faça ús de l'Espai Covid, s'haurà de netejar i desinfectar

OCTUBRE- MAIG

HORA	TASCA DIVENDRES
09:00 hores	Desinfecció de les estores d'entrada a l'edifici.
09:15 hores	Desinfecció de l'entrada principal al centre i baranes.
09:45 hores	Desinfecció Aula Religió
10:00 hores	Desinfecció lavabos Primària Primer Pis
10:30 hores	Desinfecció lavabos Infantil 3 i 4 anys
11:15 hores	Desinfecció lavabos 5 anys
11:15-12:00	Descans
12:00 hores	Desinfecció lavabos Primària Segon Pis
12:45 hores	Desinfecció Baranes
13:00 hores	Desinfecció Estores Planta baixa
13:15 hores	Desinfecció Estores Infantil
13:30 hores	Desinfecció Zona Administració.
14:00 hores	Ajuda Neteja General
15:15 hores	Desinfecció Matalassets Infantil
15:30 hores	Desinfecció Gronxadors
16:00	Desinfecció Porteries/ Bancs Primària
IMPORTANT	Sempre que es faça ús de l'Espai Covid, s'haurà de netejar i desinfectar

ANNEX VI. Llistat de materials per a la ciutadania disponibles en la web del Ministeri de Sanitat.

Es pot consultar informació actualitzada per a la ciutadania sobre COVID-19 en aquest enllaç:

<https://www.mscbs.gob.es/profesionales/saludPublica/ccayes/alertasActual/nCov-China/ciudadania.htm>

✓ Algunes infografies d'especial interès:

- Com protegir-me (infografia):

https://www.mscbs.gob.es/profesionales/saludPublica/ccayes/alertasActual/nCov-China/img/COVID19_como_protegerse.jpg

✓ Higiene de mans en població infantil:

- Vídeo: <https://youtu.be/jPqIHzf18k>

- Infografia:

https://www.mscbs.gob.es/profesionales/saludPublica/ccayes/alertasActual/nCov-China/img/cartel_HIGIENE_MANOS_CORONAVIRUS.jpg

- Cartell A5 sobre com realitzar la higiene de mans:

https://www.mscbs.gob.es/profesionales/saludPublica/ccayes/alertasActual/nCov-China/img/cartel_COMO_LAVARSE_MANOS_INFANTIL.jpg

✓ Mascaretes higièniques (infografia):

https://www.mscbs.gob.es/profesionales/saludPublica/ccayes/alertasActual/nCov-China/documentos/COVID19_Mascarillas_higienicas_poblacion_general.pdf

✓ ¿Puc utilitzar guants al eixir de casa? (infografia):

https://www.mscbs.gob.es/profesionales/saludPublica/ccayes/alertasActual/nCov-China/img/COVID19_guantes.jpg

✓ Decàleg sobre com actuar en cas de símptomes de COVID (infografia):

https://www.mscbs.gob.es/profesionales/saludPublica/ccayes/alertasActual/nCov-China/documentos/20200325_Decalogo_como_actuar_COVID19.pdf

✓ Símtomes (infografia):

https://www.mscbs.gob.es/profesionales/saludPublica/ccayes/alertasActual/nCov-China/img/COVID19_sintomas.jpg

✓ ¿Qué faig si conec a algú amb coronavirus? (infografia):

h

[https://www.mscbs.gob.es/profesionales/saludPublica/ccayes/alertasActual/nCov- C
hina/img/COVID19_ que_hago_si_conozco_alguien_con_sintomas.jpg](https://www.mscbs.gob.es/profesionales/saludPublica/ccayes/alertasActual/nCov-C hina/img/COVID19_ que_hago_si_conozco_alguien_con_sintomas.jpg)

✓ Els virus no discriminen, les persones tampoc deuriem de fer-ho (infografia):

[https://www.mscbs.gob.es/profesionales/saludPublica/ccayes/alertasActual/nCov- C
hina/img/20200409EstigmaPoblacion.jpg](https://www.mscbs.gob.es/profesionales/saludPublica/ccayes/alertasActual/nCov- C hina/img/20200409EstigmaPoblacion.jpg)

✓ Mobilitat i seguretat vial en temps de COVID-19 (infografia):

[https://www.mscbs.gob.es/profesionales/saludPublica/ccayes/alertasActual/nCov- C
hina/documentos/COVID19_Movilidad_y_seguridad_vial.pdf](https://www.mscbs.gob.es/profesionales/saludPublica/ccayes/alertasActual/nCov- C hina/documentos/COVID19_Movilidad_y_seguridad_vial.pdf)

ANNEX VII. Full de registre d'eixides d'alumnat per Simptomatologia COVID

REGISTRE EIXIDES ALUMNAT PER SIMPTOMATOLOGIA RELACIONADA AMB LA COVID-19

NOM DE L'ALUMNE		CURS	
PERSONA QUE L'ARREPLEGA			
DNI			
DATA	HORA		

MOTIU PEL QUAL L'ALUMNE ABANDONA EL COL·LEGI (Marcar amb una X)

- Febre superior a 37.5º
- Tos forta
- Sensació de falta d'aire
- Disminució del gust
- Disminució de l'olfacte
- Mal de gola
- Mal de cap
- Dolors musculars
- Diarrea
- Vòmits
- Esgarrifances

Manises, de de 2021

SIGNAT

Nom: