

## INTRODUCCIÓ

### Justificació

Aquest treball pretén ser una guia d'allò a dur a terme pel Segon i Tercer Cicle a l'hort de la nostra escola.

Nosaltres, creiem que per dur a terme aquest projecte cal tenir en compte els següents punts:

- El *marc teòric* on exposem aspectes generals de l'hort, els avantatges de tenir un hort a l'escola i l'experiència d'hort escolar que té aquest centre.
- Les *tasques que s'han de dur a terme a l'hort*, on descrivim les característiques de l'espai que disposem a l'escola i enumerem i descrivim les diverses feines que genera tenir un hort i mantenir-lo.
- L'*organització*, on proposem una manera a través de la qual es poden organitzar els i les educadores i l'alumnat. També, hi afegim unes quantes normes a seguir alhora d'anar a l'hort, per donar una breu orientació.
- Les *possibles relacions*, és a dir, els enllaços que es poden crear, a partir del nostre projecte, amb altres centres educatius amb projectes o interessos similars al nostre i/o amb altres agents externs a l'escola.
- Algunes *activitats didàctiques* que es poden desenvolupar tant a l'hort com a l'aula, i es poden integrar en la vida quotidiana de l'escola (activitats diàries) o bé en dates especials.
- Els *problemes* que poden sorgir, on citem algunes complicacions que ens hem anat topant i d'altres que poden aparèixer, a més de suggerir-ne les seves respectives solucions.
- L'*avaluació*, on fem una referència als tres tipus d'avaluació que seria bo que es dugués a terme amb els i les alumnes (inicial, formativa i final), que, de rebot, permet valorar la tasca docent i, si escau, millorar i/o modificar els aspectes corresponents.
- Finalment, les conclusions que hem extret després d'estar durant aquest curs a l'escola realitzant aquest projecte.

## PROJECTE DE L'HORT – CEIP SANT JOSEP DE CALASSANÇ – AIELO DE MALFERIT

### Usuaris

Pel que fa referència al projecte, aquest pot englobar tota la comunitat educativa, tot i que està destinat especialment per l'alumnat del Segon i Tercer Cicle i al seu professorat.

Els avantatges que podem trobar amb la realització d'aquest projecte són:

#### Alumnes

- Major motivació en l'aprenentatge, ja que l'hort permet la participació de tots els i les alumnes, independentment del seu nivell i necessitats.
- El seu treball afavoreix que s'instal·len en l'alumnat unes actituds i valors cívics i ecològics.
- Potencia el contacte amb la natura, donat que possibilita realitzar activitats que no es poden desenvolupar dins les quatre parets de l'aula, podent observar *in situ* els aspectes treballats. Per exemple: observar el cicle vital de les plantes, identificar les seves parts, mesurar,....
- Facilita l'adquisició de comportaments responsables, ja que si no treballen l'hort les hortalisses es moren.
- Aprendre a acceptar que a la vida succeeixen imprevistos que ens desbullen els nostres plans, i com no, hem de tirar endavant.
- Possibilitat d'inferir coneixements apresos durant el projecte a altres contextos familiar, social,...

#### Professorat

- Descobrir que hi ha diferents procediments vàlids, a través dels quals es pot arribar a un resultat positiu. Per exemple: cada mestre/a pot tenir una manera particular de plantar o sembrar els esqueixos o llavors.
- Es potencia la relació professional i personal dels membres que en formen part, ja siga compartint experiències, anècdotes, problemes, ...

#### Famílies

- Major relació amb els membres de l'escola perquè és una manera activa i suggerent d'obrir les portes del centre a les famílies afavorint la seva participació.
- Millora de la comunicació pares/mares/ tutors/tutores amb els seus fills o filles al compartir el projecte.

## PROJECTE DE L'HORT – CEIP SANT JOSEP DE CALASSANÇ – AIELO DE MALFERIT

### Altres

- Personal contractat per l'Ajuntament: Facilita la comunicació entre escola i altres institucions (Ajuntament, associacions d'hortolans, ...).
- Cuiners i cuineres: ens poden recomanar i ajudar a preparar receptes a partir dels productes que collim de l'hort.
- Mestres Jubilats: se'ls dona l'opció de tornar sovint allà on han treballat al llarg de molts anys.

MARC TEÒRIC

### Aspectes generals de l'hort

L'hort, juntament amb la ramaderia, ha estat la font de subsistència més utilitzada pels humans, a pràcticament totes les cultures, al llarg de tota la història.

Actualment, però, sobretot el món occidental està immers en una espiral de consumisme en la qual les persones que hi entrem no en podem eixir, i ens convertim en persones menys autosuficients i més dependents. Per exemple, quan volem abastir-nos de vegetals anem al supermercat o a alguna botiga en comptes de pensar que nosaltres podem abastir-nos d'una part d'aquests aliments, de manera autònoma, a través d'un hort.

No obstant, no hem de caure en l'error de voler cultivar totes les plantes alimentàries que necessitem per viure, sinó que ens hauríem de centrar en unes quantes d'aquestes de manera que ens permeta desenvolupar la nostra autonomia, la creativitat, tranquil·litat, ... en definitiva que resulte un espai on ens trobem a gust amb nosaltres mateixos i amb l'entorn.

Per altra banda, el fet de tenir un hort ajuda a desaccelerar el gran problema del segle XXI: la contaminació humana i una de les seves pitjors conseqüències, el canvi climàtic. És a dir, afavorir el **DESENVOLUPAMENT SOSTENIBLE**, vinculant-lo directament d'aquesta manera amb el Projecte Comenius que també duu endavant el nostre Centre.

Hem de tenir en compte que des de la presència dels àrabs a les nostres terres fins als nostres dies, l'agricultura que es practica a les hortes mediterrànies és de regadiu. Com que sense aigua no hi ha agricultura, ni ramaderia, ni per extensió aliments per als humans i pels animals, creiem que és molt important fer des de l'escola un ús eficient d'aquest recurs que, vulguem o no, és limitat, perquè sinó el que hem sembrat i plantat no donarà fruit. Aquest bon ús no s'ha d'estancar en el cercle del professorat, sinó que s'ha de transferir al de l'alumnat, de tal manera que ambdós col·lectius donen el valor que correspon a l'aigua.

A més, hem de tenir present que a la Terra hi ha altres éssers vius que conviuen dins una xarxa ecològica complexa i si nosaltres, amb les nostres actuacions, la modifiquem al nostre gust es pot tornar en contra nostra.

## PROJECTE DE L'HORT – CEIP SANT JOSEP DE CALASSANÇ – AIELO DE MALFERIT

Aquesta afirmació pot semblar molt utòpica, però realment hi ha aspectes que ho demostren, com pot ser l'augment de plantes (boscos, parcs, horts, jardins, ...), que faciliten la disminució de CO<sub>2</sub> a l'atmosfera, ja que aquestes amb la realització de la fotosíntesi agafen el CO<sub>2</sub> de l'entorn i expulsen com a gas residual O<sub>2</sub>, element indispensable per a la vida. A més, el fet de disposar d'un hort a prop, ens evita haver d'utilitzar el transport, fet que deixa més palès la disminució del diòxid de carboni.

També, gràcies a l'ús de productes naturals (que podem obtenir gràcies a l'hort) en detriment d'elements envasats (que podem obtenir en els comerços), fa que hi hagi menys quantitat de residus no biodegradables o difícils de descompondre en la natura, generant un ambient més pur i ecològic per als éssers que hi vivim.

### **L'hort a l'escola**

L'hort tot i ser una activitat molt important (com moltes d'altres) ha estat totalment apartada de l'escola i, si hi entrava, era d'una manera exclusivament teòrica. Durant els últims anys, s'ha començat a valorar l'enorme potencial que aquest espai pot oferir a l'escola, així com de la possibilitat d'introduir aquest tema a qualsevol àrea curricular. L'hort aporta una sèrie d'experiències gratificants, enriquidores i úniques per a l'alumnat, però també per al professorat, com poden ser cavar, regar, sembrar, observar cucs de terra, etc. adaptades a tots els nivells i interessos dels i les alumnes que, a la vegada, les podem utilitzar com a recurs per a que els nens i les nenes aprenguen continguts curriculars de la gran majoria d'assignatures (coneixement del medi, llengua, educació artística, matemàtiques, educació física, etc). Per aquest motiu, apareix a moltes àrees de les nostres programacions el Projecte de l'hort com a activitat complementaria.

A banda de l'aprenentatge conceptual, l'hort facilita i potencia la intel·ligència interpersonal entre l'alumnat, entre el professorat i entre aquests dos col·lectius. És a dir, ofereix un context idoni per aprendre a pensar, per educar-se emocionalment, per a què s'entrenen en el domini de les habilitats socials i aconseguen el desenvolupament i creixement moral, i tot això, englobat en un marc pràctic, vivencial i sobretot, manipulatiu.

## PROJECTE DE L'HORT – CEIP SANT JOSEP DE CALASSANÇ – AIELO DE MALFERIT

### L'experiència de l'hort escolar al CEIP SANT JOSEP DE CALASSANÇ

Ja fa dos anys que alguns mestres del Tercer Cicle varen encetar il·lusionadament aquest Projecte de l'hort a l'espai reservat per aquest al pati d'Infantil.

A l'any següent, és a dir, al curs passat es va ampliar al Segon Cicle. Aquests van aprofitar i condicionar un espai del jardí del Pati roig i també el jardí de les Oliveres. Alguns d'aquests espais en principi no eren massa idonis per al conreu però s'han anat condicionant, arreglant i netejant fins que amb molt bona voluntat, amb molta feina i amb l'ajut de l'Ajuntament s'han transformat en un espai i terreny de cultiu estructurat, tal i com es troba actualment.



Al llarg d'aquets dos anys l'hort ha estat liderat per diverses persones, però principalment pel Secretari del Centre, que s'acaba de jubilar, i com no ens ajudarà tant com puga al llarg d'aquest curs en aquest Projecte. Actualment, l'hort es durà de manera coordinada entre els membres del Segon i Tercer Cicle que vullguen participar, sent encarregats d'açó dos mestres (un de cada Cicle).

<b>OBJECTIUS GENERALS</b>
---------------------------

Els objectius que perseguim amb la realització i posada en pràctica d'aquest projecte són els següents:

- Tenir un recurs actiu per a potenciar activitats al voltant de Desenvolupament Sostenible.
- Sensibilitzar sobre l'entorn proper.
- Educar en la cultura ambiental.
- Introduir coneixements sobre l'agricultura, i més concretament, sobre l'agricultura ecològica.
- Educar en la sostenibilitat, l'estalvi d'aigua i recursos naturals.
- Reflexionar sobre la producció, distribució i consum dels productes.
- Recuperar els coneixements del món rural.
- Possibilitar un aprenentatge intergeneracional (entre xiquets i majors), intrageneracional (entre alumnes) i interdisciplinar (entre diferents àrees).
- Treballar coordinadament entre les persones del centre i de fora (tècnics, familiars, hortolans, etc).
- Afavorir el treball en equip tot incidint en l'autonomia.
- Estar en contacte amb la natura en un entorn urbà.

LES COMPETÈNCIES BÀSIQUES A L'HORT

Un dels aspectes nous que porta amb si l'entrada en vigor de la Llei Orgànica 2/2006, de 3 de maig, d'Educació, és la programació per competències bàsiques. Per elles entenem el conjunt de coneixements, destreses i actituds necessàries perquè una persona arribe al seu desenvolupament personal, escolar i social. En definitiva, la competència es demostra quan l'alumne o alumna és capaç d'actuar, resoldre, produir o transformar la realitat a través de les tasques que se li proposen.

L'hort escolar és un recurs pedagògic, que interrelaciona les diferents àrees curriculars i afavoreix el desenvolupament de les diferents competències bàsiques:

### **1. Competència en comunicació lingüística.**

No es pot comprendre i interpretar la realitat sense posar prèviament en marxa una sèrie d'habilitats lingüístiques (escoltar, conversar, llegir o escriure), gràcies a les quals es construeix el pensament i es regula el comportament. En aqueix sentit, dins d'aquest programa s'utilitza la llengua escrita en diverses accions com per exemple per a descriure en el quadern de camp totes les vivències i successos esdevinguts en l'hort.

### **2. Competència matemàtica.**

Són múltiples les ocasions en les quals anem a haver d'utilitzar i relacionar els nombres i les diferents operacions i formes d'expressió i raonament matemàtic, en les tasques incloses en el nostre hort escolar. Per exemple: realitzar mesuraments, calcular àrees i perímetres partint de la realitat (geometria); realitzar càlculs matemàtics referits al consum d'aigua, despeses en materials (eines, abonaments, llavors, etc.); ....

### **3. Competència en el coneixement i la interacció amb el món físic.**

És sens dubte la competència que més es va a treballar en el nostre hort escolar ecològic, doncs entre els seus principis destaquen el coneixement de l'entorn i dels trets més representatius del paisatge natural i urbà, així com les actuacions que afavorisquen la defensa del Medi Ambient i la qualitat de vida (consum racional de l'aigua, estalvi d'energia, o selecció i reciclat de residus).

Es tracta, en definitiva, de promoure entre tots els sectors de la comunitat educativa una actuació sensata cap al consum, així com fomentar un ús responsable dels recursos naturals, un Desenvolupament Sostenible i el respecte i cura del medi ambient.



#### **4. Competència digital i de tractament de la informació.**

Els nostres alumnes i alumnes van a haver de fer ús dels processadors de textos i d'Internet de forma constant, a més de familiaritzar-se amb diversos tipus de llenguatge (textual, numèric, icònic, visual, gràfic i sonor). Així, estarem desenvolupant aquesta competència al buscar en un servidor informació relacionada amb l'hort, per exemple, informació sobre les llavors o plantes que acabem de plantar,...

#### **5. Competència social i ciutadana.**

La major part de les tasques i activitats que es realitzen en l'hort escolar són activitats grupals, que impliquen a tota la classe i fins i tot, el cicle. Per això és fonamental el desenvolupament d'aquest tipus de competències, doncs només des de la cooperació i la convivència és possible compartir materials i objectes, i col·laborar en la seua cura.

#### **6. Competència cultural i artística.**

Els recursos que proporciona l'hort ens permet potenciar l'expressió i la creativitat del nostre alumnat. Així, per exemple es podran realitzar tallers amb materials d'un sol ús o reciclats; tallers de decoració del mateix hort o de macetes; tallers de cuina;....

#### **7. Competència per a aprendre a aprendre.**

Trobar una escola que aposte pel medi ambient i el desenvolupament sostenible, en la qual tots els seus integrants participen de forma activa en la seua cura i conservació, constitueix un escenari privilegiat per al foment i desenvolupament d'estratègies d'aprenentatge autònomes.

En les tasques diàries en l'hort escolar es van a presentar multitud d'oportunitats en les quals el nostre alumnat haurà d'arreglar i organitzar la informació de forma pràctica (sembla, floració, reg, rotació de cultius, etc.)

#### **8. Autonomia i iniciativa personal.**

El procés de creació i funcionament d'un hort escolar ecològic, exigeix a l'alumnat una planificació de l'acció a desenvolupar i l'establiment d'unes metes, normes i objectius a arribar. Tot això comporta un desenvolupament de la seua capacitat per a triar i prendre decisions, així com l'acceptació de responsabilitats i l'avaluació dels resultats, amb la intenció de detectar possibles errors i proposar millores posteriors.

## TASQUES DE L'HORT

En aquest apartat tractem dos aspectes: per una banda, les característiques de l'espai que disposem i, per l'altra banda, el procés de preparació del sòl i les tasques que s'han de dur a terme en l'hort.

### Característiques de l'espai

Els horts limiten, per una banda amb els patis d'Infantil i Primer Cicle, i per l'altra amb el mur que separa l'escola dels diferents carrers. Al trobar-se situat d'aquesta manera, no hi bufa un vent molt fort, el fred no és excessiu, són assolellats (un més que l'altre), tot i que reben ombra de l'edifici de Primària i del Campet de Galotxa.

A més, també disposem d'un quartet on es troba la caldera per a guardar la majoria d'eines i instruments.

També, en breu, disposarem d'un o dos compostador/s que realitzarem nosaltres amb palets.

### Tasques de l'hort

#### Pas 1: Anàlisi del material i eines que disposem

Primerament, abans de començar a plantar i/o sembrar, s'ha de veure en quin estat es troba el material i eines que disposem: pot ser que hi haja alguna cosa trencada, vella, etc. Seguidament, si és factible, ho intentarem arreglar i, si no es pot, se'n compra una de nova. Si per al contrari, ens adonem que ens falta alguna eina, es va a la botiga i es compra (a les ferreteries, a les cases comercials que venen productes per al camp)

Seguidament, fem un llistat del material i instruments bàsics per treballar un hort:

- *Fanga*: eina que serveix per remoure la terra i esponjar-la.
- *Aixada, tràmec o càvec*: eina que serveix per a cavar i esponjar la terra.
- *Pala*: eina que serveix per a fer sots, recollir, traslladar o remoure la terra.
- *Rascle o rampí*: eina que serveix per a aplanar la terra, desfer petits terrossos o trencar la crosta superficial del terreny.
- *Aixadeta*: eina igual que l'aixada però més petita, que serveix per fer solcs, sembrar, obrir forats, plantar o trasplantar.
- *Senalla*: cabàs que serveix per contenir i transportar terra, adob, la collita,...

## PROJECTE DE L'HORT – CEIP SANT JOSEP DE CALASSANÇ – AIELO DE MALFERIT

- *Guants de jardiner*: guants que serveixen per protegir les mans alhora de realitzar qualsevol treball.
- *Set de jardineria*: set que conté diverses eines i instruments de mida petita, com poden ser un rasclet, una paleta, unes tisores, etc.
- *Regadora*: recipient que serveix per regar.
- *Mànega*: tub flexible que serveix per regar.
- *Corda de jardiner*: és una corda que es troba agafada per tots dos extrems per unes estaquas, la qual facilita la creació de les fileres per al cultiu.
- *Motocultor (no del Centre)*: màquina d'un sol eix que serveix per a conrear i esponjar la terra.

### Pas 2: Anàlisi de l'estat de l'hort

Després, s'ha de tenir en compte l'estat en que es troba l'hort i preparar-lo per al cultiu. La constitució del sòl és un dels factors fonamentals per obtenir unes bones collites, així que és molt important preparar bé el terreny abans de cultivar-hi res.

Com no, ens trobem els horts amb males herbes, amb un pH lleugerament modificat i un sòl compactat, poc oxigenat i pobre.

Les *males herbes* no són més que plantes mal situades des del nostre punt de vista, és a dir, que són plantes que han crescut de forma natural i espontània en un espai el qual nosaltres teníem destinat a sembrar i/o plantar. Aquest fet, comporta que les males herbes siguin més vigoroses i s'adaptin millor al seu medi que pas les plantes cultivades artificialment i que, al competir totes dues plantes pels nutrients del terreny, l'aigua i el sol, les primeres es desenvolupen més ràpid, aspecte que pot desencadenar la destrucció d'un cultiu.

Les males herbes hauran anat absorbint els nutrients que aquestes necessiten fent que el *pH del sòl* pugui haver-se alterat mínimament. Perquè el pH del sòl siga l'adequat per a la vida de les plantes s'ha de trobar, aproximadament, entre 6 i 7.

Per saber el pH exacte del nostre hort podem fer l'anàlisi química del sòl, o bé, deduir-lo observant les males herbes que hi han crescut.

## PROJECTE DE L'HORT – CEIP SANT JOSEP DE CALASSANÇ – AIELO DE MALFERIT

Un *sòl compactat i pobre en oxigen* és perjudicial per a la supervivència de les plantes, però també ho és per tots aquells animals i d'altres éssers que hi viuen i descomponen la matèria orgànica transformant-la en inorgànica.

Un sòl d'aquest tipus no és bo per a les plantes, ja que a aquestes els serà quasi impossible estendre les seves arrels i impedirà que obtinguen nutrients del terreny i no es desenvolupen. A més a més, si es tracten de llavors, no els serà possible fer arribar la seva tija a la superfície abans de què aquesta hagi exhaurit l'energia que disposava dins la llavor.

Les plantes i els altres éssers necessiten un sòl que tinga espais buits entremig i que deixi circular l'aigua per dins seu. Per aconseguir aquestes condicions s'ha de passar el motocultor, o bé, fer servir qualsevol eina que servisca per remoure la terra i esponjar-la, com poden ser la fanga o l'aixada.

A més a més, tindrem un *sòl pobre* en nutrients, bàsicament perquè les males herbes n'hauran aprofitat el que necessiten per viure. Per aquesta raó, és important adobar l'hort (pas 3).

### Pas 3: Adobar l'hort i airejar el sòl passant el motocultor

Després de veure en quin estat es troba l'hort el que hem de fer és adobar-lo. Per fer aquest pas hi ha diferents alternatives: arrencar les males herbes o no arrencar-les i també fent servir adob orgànic, químic, ecològic, líquid, sòlid,...

És preferible no *arrencar les males herbes*, adobar directament i després passar el motocultor, ja que d'aquesta manera els nutrients que han absorbit les herbes torna a passar al sòl. Però, si es vol, també es poden arrencar i tirar-les, si tenim, en un compostador per tal que, amb el temps i amb l'acció d'éssers descomponedors, aquestes es convertisquen en humus útil com a adob natural. Si arrenquem les males herbes amb alumnes la millor manera, i la menys perillosa per les plantes, és amb les mans.

Hi ha diversos tipus d'adobs (químic, orgànic, líquid, sòlid,...), nosaltres utilitzarem l'orgànic, ja que és ecològic, té tots els nutrients necessaris per al cultiu d'hortalisses, els allibera progressivament i els fruits que s'obtenen són 100% naturals i més saludables.

## PROJECTE DE L'HORT – CEIP SANT JOSEP DE CALASSANÇ – AIELO DE MALFERIT

S'ha de repartir l'adob per tot l'espai de manera equitativa. Tot i que és bo adobar el terreny, ja que d'aquesta manera augmentem la fertilitat del sòl i li retornem les substàncies absorbides per les plantes, tampoc n'hem de fer un excés. Si tinguérem humus del compostador, ara seria un dels moments en que s'ha de fer servir.

Les millors èpoques per adobar són la tardor i l'hivern, perquè deixen un temps més llarg per a la descomposició.

### Pas 4: Dividir l'espai en parcel·les

Nosaltres hem pensat dividir el terreny en menys cavallons que els passats curs i per allò que anem a plantar. Facilitant d'aquesta manera l'accés de l'alumnat a la plantació i fent més clara aquesta al dividir-los per espècies o plantes.

### Pas 5: Comprar les plantes els bulbs o les llavors

Abans de comprar, hem de pensar què volem cultivar, tenint sempre el calendari del llaurador, quant en volem comprar, segons la mida del cavalló on ho volem cultivar, i quan ho plantarem i/o sembrarem, ja que si les llavors, els esqueixos i els bulbs passen molts dies sense ser cultivats es poden morir.

Una vegada ja ho tenim tot decidit, podem anirem a la botiga especialitzada en venda de productes per al camp o bé ho demanarem a l'alumnat. Seguidament, deixem allò comprat o recollit en un lloc fresc, sec i que no estigui exposat a la llum directe del sol.

### Pas 6: Plantar i sembrar

Parlem de plantar, quan fem servir petites plantes o planter, mentre que quan fem servir llavors parlem de sembrar.

#### 6.1: Sembrar

Perquè una *llavor* germine i cresca es necessita humitat, calor i un terreny que permeta que les arrels s'estenguen i la tija puje cap a la superfície. A més, un factor a tenir molt present és la profunditat on es diposita la llavor, ja que aquesta, en un principi, es val de l'energia acumulada dins seu però, quan s'esgota, necessita l'energia que li proporcionen els raigs de sol, a través dels quals

## PROJECTE DE L'HORT – CEIP SANT JOSEP DE CALASSANÇ – AIELO DE MALFERIT

pot dur a terme la fotosíntesi i transformar aigua, nutrients (sals minerals en dissolució) i CO<sub>2</sub> en matèria orgànica i O<sub>2</sub>, el qual, al ser un gas residual, és expulsat a l'atmosfera.

Com que hi ha diverses maneres de sembrar les llavors, explicarem cada una d'elles a través d'un exemple pràctic que ja em fet altres cursos:

- *Faves*: Agafem la corda de jardiner i una estaca la posem allà on volem que comenci la filera de faves i l'altra al final (serveix per a tenir la certesa que la filera és recta i no fa zig-zag). Comencem fem un forat dues vegades més profund que la llargada de la llavor, uns 5cm, hi posem unes 3 llavors, cobrim el forat amb terra i ho tapem. Fem el mateix procediment a uns 15-20 cm de distància un forat de l'altra (un pam nostre o un peu dels alumnes). Amb aquesta distància entre faves ens assegurem que cap d'elles tinga que competir amb la seva veïna pels nutrients, estendre les seves arrels,... Finalment, es rega un poc.

D'aquesta mateixa manera es sembren, per exemple, els pèsols i les mongetes.

- *Raves*: com que són llavors molt petites, n'agafem un grapat amb la mà, les barregem amb terra i les escampem pel lloc on volem que cresquen, ja que amb aquesta barreja les llavors es distribueixen millor. Seguidament, hi passem el rasclat de forma que hi haja una fina capa de terra per damunt de la zona sembrada, ho tapem amb els peus, mans o amb la base del rasclat i ho reguem un poc. Quan els raves estiguen una mica crescuts haurem d'aclarir-los (treure els més petits i deixar els més vigorosos) aconseguint l'espai necessari entre ells perquè puguin créixer bé.

Si en comptes de sembrar les llavors en un quadrant ho volem fer en rengleres, abans hem de fer un solc d'uns 2cm de profunditat on hi escamparem les llavors amb la terra i, posteriorment, el taparem.

Així es sembren també els espinacs, les pastanagues, els pèsols,...



### 6.2: Plantar

Seguidament, descrivim com plantar una planta de col.

- *Cols:* Fem servir la corda de jardiner i fem un solc d'uns 10 cm d'alçada, formant a cada costat d'aquest un pilonet de terra. A dalt de cada piló hi fem un forat d'uns 4cm de profunditat (el just perquè hi càpiga la part subterrània de l'esqueix), dipositem un esqueix en el forat i el tapem un poc perquè s'aguante. Seguidament, fem el mateix procediment a uns 15-20 cm de distància. Quan ja tenim els dos pilons de terra amb esqueixos formant dues fileres de cols reguem pel mig, és a dir, pel solc.

Els bulbs són òrgans, generalment subterranis, formats per una tija curta i gruixuda amb una gemma que originarà la tija aèria envoltada de fulles carnosos i riques en reserves. Veiem com plantar-ne un.

- *Alls:* Agafem els alls i separem els grans seleccionant els més bonics. Seguidament, agafem la corda de jardiner, posem una estaca a terra on volem que comence la filera i l'altra on volem que acabe. Allà mateix, fem uns clots d'uns 3cm de profunditat, hi col·loquem un gra amb la punta cap amunt, ja que a la base de cada all hi ha el disc de la tija d'on eixiran les arrels i es formarà tota la planta. Després ho tapem amb terra. Fem la mateixa operació deixant uns 20 cm de distància entre clot i clot i reguem un poc.



### Pas 7: Dur a terme tasques de manteniment

Després de plantar i sembrar s'ha de veure que les hortalisses neixen i creixen, regar-les, arrencar les males herbes, adobar, controlar les plagues i malalties,...

Veure si totes *les plantes creixen* o n'hi ha que no ho fan. En aquest punt és bo reflexionar sobre per què no creixen: falta d'aigua, terra massa compacta, competició de la planta amb una altra que està massa a la vora, falta de nutrients, massa ombra, plantada/sembrada en una època errònia, temperatura massa baixa o massa alta,... D'aquesta manera, pel pròxim any, sabrem com actuar perquè no ens torne a passar.

Solem *regar* de dues maneres diferents: manual o automàtic.

El reg manual és el que es fa amb una regadora o mànega. Per fer-ho bé, cal regar de manera que isca poca aigua, evitant així el rentat dels nutrients del substrat. També, cal utilitzar una regadora o pistola de ruixar que faci un raig amb gotes fines per tal de no malmetre la planta.

Aquest tipus és el que durem a terme amb l'alumnat, ja que d'aquesta manera es donen realment compte de la gran dependència que tenen els vegetals de l'aigua. A més, la freqüència de reg és menor (uns 2 o 3 dies a ple estiu) que amb l'automàtic(uns 3 cops per dia a ple estiu).



El reg automàtic és el gota a gota que es forma amb una mànega amb foradets distribuïda per tot el terreny a regar i d'un dispositiu que regula l'entrada d'aigua.



## PROJECTE DE L'HORT – CEIP SANT JOSEP DE CALASSANÇ – AIELO DE MALFERIT

La quantitat d'aigua que necessita l'hort cada vegada que es rega (dosi de reg) depèn de l'aigua que ix per la regadora o mànega i del temps que dura el reg. És aconsellable regar fins que tota la terra quede humida, no només la superficial. Per saber-ho, es pot fer un foradet al terra i veure si tant la part superficial com la inferior estan humides. És molt important no tendir cap els extrems, ja que si reguem massa rentarem els nutrients del substrat i si reguem massa poc les plantes patiran estrès hídric (falta d'aigua).

El temps que hem d'esperar entre reg i reg (freqüència de reg) depèn de la rapidesa amb que l'hort perd l'aigua per evaporació i per transpiració de les plantes o evapotranspiració. Això ve condicionat per factor molt variables com:

- L'època de l'any: si és estiu hi haurà més evapotranspiració que si és hivern.
- La climatologia: si fa núvol hi haurà menys evaporació, si fa molt vent s'assecarà més ràpidament l'hort,...
- El tipus de plantes: si hi ha moltes plantes a l'hort hi haurà més transpiració i s'assecarà més el substrat.
- El substrat: hi ha substrats que retenen més temps l'aigua que d'altres i , conseqüentment, tarden més a assecar-se.
- El sistema de reg: si es fa un bon reg manual aguantarà més la humitat que si es fa un reg gota a gota.

Així doncs, cal observar l'hort de manera habitual estan atents a les condicions meteorològiques.

És important *arrencar les males herbes* de l'hort per la mateixa raó donada anteriorment: perquè competeixen amb les hortalisses que hem plantat o sembrat nosaltres mateixos i, com que són més vigoroses, poden malmetre la futura collita. Per arrencar-les, altra vegada proposem el mateix, fer-ho a mà. Després, quan tinguem els compostadors, les hi podem tirar o, si no, es poden posar entre les files de plantes, formant una capa vegetal que cobrisca el sòl que, amb el temps, s'anirà descomponent i donant nutrients útils per a les nostres hortalisses.

Ara també s'ha d'*adobar*, ja que després d'uns mesos de cultiu els nutrients es van esgotant degut al seu consum per part de les plantes i per l'excés d'aigua de reg o de pluja. Així doncs, cal enriquir la terra afegint nous nutrients amb adobs naturals. Si no volem anar-ne a comprar, podem aprofitar l'humus que s'ha format al nostre compostador o bé fer el nostre propi adob, per exemple el purí d'ortigues, que conté molt de nitrogen i va bé pel creixement, també serveix el resultat de l'ebullició d'hortalisses verdes com els espinacs, les bledes,...

## PROJECTE DE L'HORT – CEIP SANT JOSEP DE CALASSANÇ – AIELO DE MALFERIT

Per dur a terme un *control de plagues i malalties* hem de fer inspeccions periòdiques visuals dels cultius, ja que els atacs són més fàcils de combatre al principi. Si descobrim una plaga, però aquesta no posa en perill la producció no fa falta que hi intervinguem però és preferible retirar l'insecte o animal perjudicial i les parts de la planta afectades. Si la plaga afecta al cultiu, llavors és important actuar de pressa, però sempre utilitzant mètodes de lluita naturals. Hem de tenir en compte, però, que no tots els animals són roïns per les plantes, ja que n'hi ha que ajuden a controlar els insectes perjudicials, com són les marietes i les sargantanes.

Alguns remeis naturals contra plagues i malalties són els següents:

- Atacs d'erugues: diluir el *Bacillus Thuringiensis*, un bacteri que es ven en pols, en aigua i aplicar-ho sobre les plantes que sigui menjades per aquest animal. Les erugues es menjaran les fulles i aquests bacteris, els quals paraltzaran l'estómac dels animals i es moriran.
- Atacs de fongs: tirar sofre en pols per sobre les plantes afectades, el qual farà una capa impermeable que no deixarà entrar la humitat i ajudarà a absorbir els raigs solars i, per tant, la calor. També s'hi pot tirar cendra, bullir cua de cavall o fer brou bordelès (*brou resultant de la barreja de 225g de sulfat de coure per 23 litres d'aigua i 150g de cal*).
- Atacs d'ocells: utilitzar un espantaocells, penjar CDs d'una canya, col·locar una xarxa a sobre de les plantes subjectada amb estaques o pals, etc.
- Atacs de formigues: escampar cendres pels voltants de la parcel·la.
- Etc.

També podem emprar associacions favorables de plantes, entre hortalisses i plantes aromàtiques i de cultiu ja que unes atrauen insectes beneficioses i/o repel·leixen els nocius.

### Pas 8: Collir

Com que hi ha diverses maneres de collir, explicarem a l'alumnat cada una d'elles a través d'un exemple pràctic:

- *Raves*: Una vegada els raves tenen una mida adequada, cosa que podem saber mirant la part que ix del sòl, els arrenquem agafant-los per la part més pròxima a terra possible. Així també es cullen les pastanagues o carlotes.

## PROJECTE DE L'HORT – CEIP SANT JOSEP DE CALASSANÇ – AIELO DE MALFERIT

- *Bledes*: Quan ja estan ben crescudes amb un ganivet es tallen les fulles que volem, i poden tornar a créixer varies vegades. Els espinacs també es cullen d'aquesta manera, però all arrencar-los no tornen a créixer.
- *Pèsols*: A mesura que les beines dels pèsols van madurant es recullen, tallant el fruit, però sense tibar de la mata, per no fer-la malbé. De la mateixa manera es cullen les maduixes, els pebrots, les carbasses, les faves,...

La collita la durem a terme amb l'alumnat, i sempre amb un adult responsable que vigile. A mesura que es va recol·lectant es poden conservar en un lloc fresc i sec per a repartir-la entre l'alumnat que hi ha participat, fer un taller de cuina, donar-ho al personal de cuina perquè prepare algun plat,...



**PROBLEMES I SOLUCIONS**

Es precis fer un incís en els xicotets entrebancs que ens hem anat trobant i podem trobar a l'hora de realitzar el projecte i proposar possibles solucions.

PROBLEMES	SOLUCIONS
Presència de processionària que pateixen els cedres que hi ha davant de l'hort.	Tocar al Departament de Medi Ambient perquè actue. Redactar una carta sobre el problema, per part dels alumnes, a algun diari.
Temps meteorològic advers: pedregades i vent fort.	La única mesura és que l'hort estiga situat en un lloc arrecerat.
Actes vandàlics.	Fer reflexionar a l'alumnat sobre el respecte a l'entorn i la importància i conseqüències de la seva conducta.
Falta d'un espai específic per abocar les deixalles.	Destinar un espai a aquest tipus de brossa no orgànica (dipòsits). Pel que fa a les restes orgàniques, abocar-les al compostador.
Atac d'ocells als pèsols.	Penjar CDs d'un fil que vagi d'extrem a extrem de la rega. Amb el vent, els discos es mouran produint reflexos, els quals espantaran als ocells.

**ASPECTES ORGANITZATIUS**

No hem d'oblidar que un hort necessita ser cuidat de manera habitual i sistemàtica. Si només se'n cuida una persona, aquesta es carrega damunt d'ell moltíssima faena, tanta, que costa de compaginar amb la docència de grups classe; però si totes les faenes que són necessàries de realitzar es reparteixen entre mestres i alumnes, la càrrega disminueix notòriament.

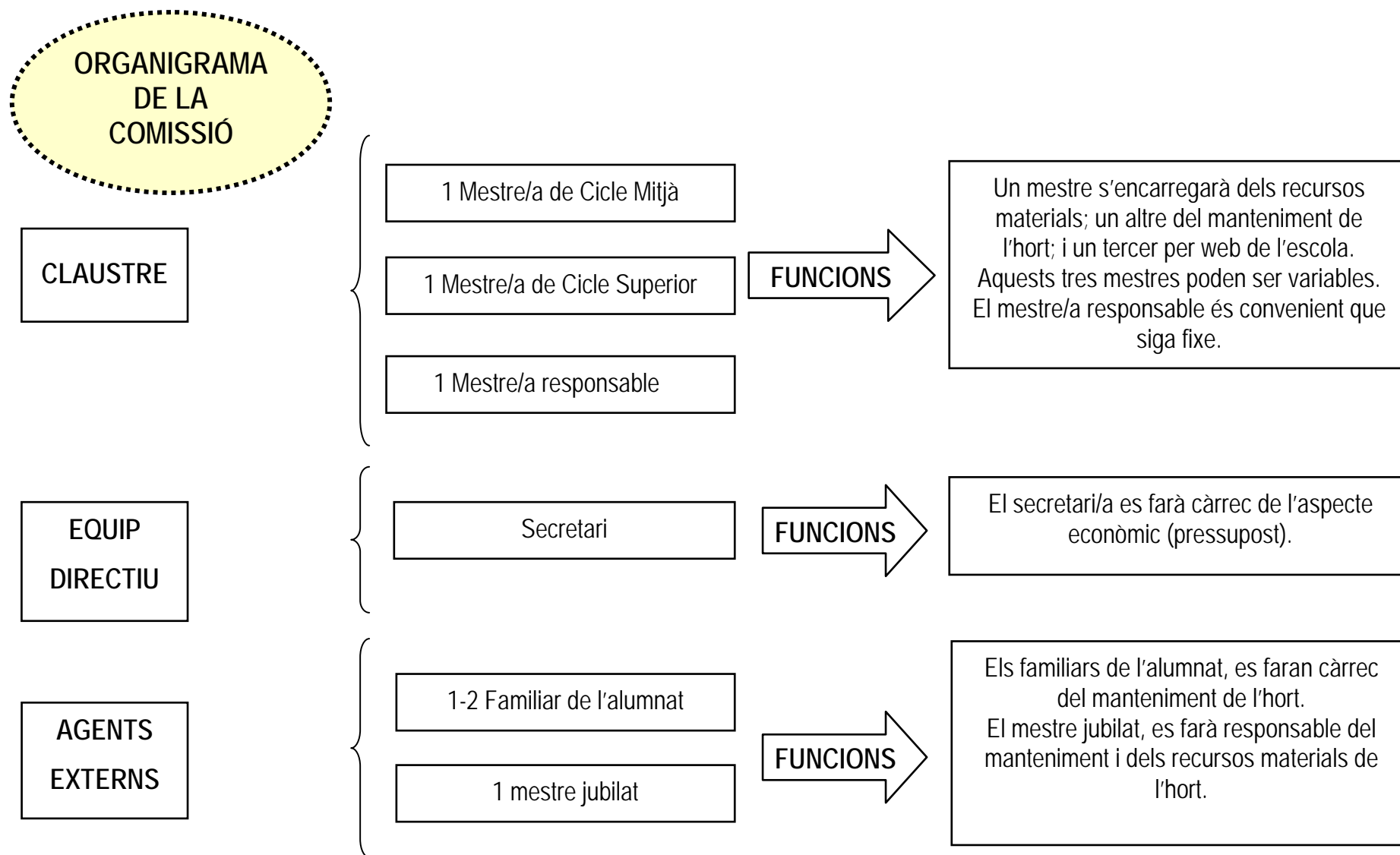
**Organització dels educadors i educadores**

Per gestionar de manera molt més idònia i enriquidora l'hort hi haurà una comissió de l'hort en la qual hi han uns responsables que s'encarreguen que aquest projecte funcione amb la participació de tots els/les mestres dels dos Cicles i fins i tot part de professionals no docents com per exemple les cuineres, els familiars, mestres jubilats, personal contractat per l'Ajuntament, etc.

A la següent pàgina trobareu un model d'organigrama de la comissió que pot ajudar a orientar una poc i a fer-se una idea més clara d'allò explicat. Tot seguit, hi ha una taula en la qual es veuen especificats els càrrecs dels membres de la comissió:

RECURSOS MATERIALS	MANTENIMENT	WEB CENTRE	PRESSUPOST
<ul style="list-style-type: none"> <li>• 1 Mestre/a.</li> <li>• Mestre jubilat.</li> </ul>	<ul style="list-style-type: none"> <li>• 1 Mestre/a</li> <li>• 1 Familiar de l'alumnat.</li> <li>• Mestre jubilat.</li> </ul>	<ul style="list-style-type: none"> <li>• 1 Mestre/a.</li> </ul>	<ul style="list-style-type: none"> <li>• Secretari/a</li> </ul>

\* *El mestre jubilat, encara que aparega en dues funcions diferents és el mateix.*



## PROJECTE DE L'HORT – CEIP SANT JOSEP DE CALASSANÇ – AIELO DE MALFERIT

### Organització de l'alumnat

Com és de suposar, no tot l'alumnat pot participar al mateix temps a l'hort. Per aquesta raó, s'aprofitaran els reforços per partir el nombre d'alumnat i baixar en dos torns. No obstant, perquè això funcionés, seria bo que aquest projecte estigués inclòs dins la programació d'aula, deixant, per exemple, una hora setmanal reservada a aquest espai.

En un principi, la resta de l'alumnat es dedicaran al treball a l'aula. El més adequat és que dels dos mestres, un vaja a l'hort al primer torn i l'altre al següent, de manera que tots dos s'impliquen per igual.

### Activitats que es realitzaran a l'hort

Per iniciar aquesta proposta, es pot realitzar una sessió prèvia per motivar, engrescar i captar l'atenció i l'interès de l'alumnat cap a l'hort tot proporcionant-los coneixements sobre aquest espai i introduint-los-hi. Igualment, també seria convenient realitzar una sessió final, com a cloenda del projecte, per tal de valorar i reflexionar sobre tot el treball portat a terme.

Al següent quadre plasmem algunes activitats que creiem que s'haurien de tractar durant el treball directe a l'hort.

TRIMESTRES	ACTIVITATS A REALITZAR
PRIMER TRIMESTRE	Decoració de l'hort. Pintar parets i/o balles. Divisió de les parcel·les. Treballar la terra (adobar). Plantar i sembrar.
SEGON TRIMESTRE	Tasques de manteniment: regar, control de plagues i malalties, treure males herbes, col·locar el nom amb etiquetes d'allò plantat i sembrat,...
TERCER TRIMESTRE	Continuar les tasques de manteniment Collita de les hortalisses Venta dels productes al mercat Tractament del sòl

## PROJECTE DE L'HORT – CEIP SANT JOSEP DE CALASSANÇ – AIELO DE MALFERIT

Aquest és un model possible, que cada mestre/a pot adaptar a les seves necessitats tot concretant allò que voldria treballar.

També disposarem d'una graella setmanal on cada mestre anotarà allò fet pel seu alumnat. Així com s'anirà recopilant tot el material digital i en paper que anem preparant per al nostre grup com a font i intercanvi de recursos entre tots els que participem en aquest Projecte o qui vullga donar-li ús. Per a açò, a l'escriptori d'un dels ordinadors del Segon Cicle hi haurà una Carpeta de l'Hort on anar deixant o agafant recursos, programacions, activitats, fotos,...

### **Creació de les assemblees**

Per tal que l'alumnat també gaudisca de protagonisme en les decisions de l'hort hem pensat oferir als xiquets/es la possibilitat d'organitzar una assemblea per classe, amb l'objectiu de millorar el funcionament d'aquest espai.

A les assemblees es realitzaran propostes de millora, dubtes, aportacions, valoracions, etc., posteriorment, en les reunions de Cicle cada mestre exposarà les propostes del seu grup-classe. A partir del que es diga, s'elaborarà un informe que es transmetrà a la comissió, la qual actuarà tenint en compte l'opinió de l'alumnat implicat en l'hort. Aquestes assemblees de classe es realitzaran aproximadament una vegada al mes durant tot el curs escolar.

### **Normes a establir en l'hort**

Un altre element a l'hora de treballar l'hort són les normes. El professorat ha de deixar ben clar que l'hort és un espai diferent a l'aula, és un espai natural on hi creixen plantes, arbres, flors i és la casa de diversos animalets. Per aquest motiu, és de vital importància que la seua actitud siga de respecte, tolerància i col·laboració.

Si es veu adient, podem elaborar un llistat de normes. L'elaboració de les normes pot ser una feina duta a terme per la pròpia comissió, la qual és coneixedora de l'espai i pot aportar informació i punts de vista molt bons i vàlids. Tot i això, en aquesta feina també seria bo que participara el professorat i l'alumnat, ja que d'aquesta manera tothom faria seues les normes i seria més senzill que les respectaren, les compliren i les feren complir a la resta.



## RELACIONS

Quan parlem de relacions ens referim als enllaços que es poden crear, des del nostre projecte, amb altres centres educatius amb projectes similars, ja siga a través del correu electrònic o realitzant visites entre alumnes i mestres dels diferents centres. Així com les visites que podem rebre d'alumnat de la resta dels Cicles del nostre Centre.

Durant el curs passat vam rebre la visita de part de l'alumnat de l'Escoleta Infantil "la Serratella".

També es poden fer excursions per visitar els horts de les altres escoles.

Per altra banda també es poden forjar enllaços amb altres agents externs perquè no hem d'oblidar mai que l'educació no és una feina limitada a l'escola.

En aquesta línia es podem fer tot un seguit d'activitats amb la finalitat de fer conèixer el nostre projecte a altres, d'implicar a agents externs en l'hort i conèixer el mateix projecte en d'altres àmbits.

A continuació exposem algunes activitats que pensem dur a terme aquest curs:

### **Excursió: *les hortes del CEACV o al TEULARET***

El Segon Cicle té programada aquesta eixida al CEACV i al TEULARET. Allí se'ns explica un poc d'història, el perquè del lloc escollit per crear horts, com adobar, plantar, etc...; així com la realització de tallers relacionats amb el Desenvolupament Sostenible. Finalment es fa una visita guiada acompanyada de la persona que ens fa l'explicació des de l'inici.

Aquesta eixida es durà a terme a final del Segon Trimestre, perquè és l'època on els/les xiquets/es poden veure els horts amb múltiples productes.

El Tercer Cicle LA XUFA al primer trimestre visitarà l'Horta Valenciana per conèixer el procés de cultiu de la xufa i l'elaboració de l'orxata.

### **Notícia: Revistes i premsa**

En aquest espai els xiquets i les xiquetes explicaran breument la història del projecte, com es desenvolupa actualment i l'opinió que en tenen. A més, es podem afegir dibuixos o fotografies d'aquest espai i l'explicació d'alguna experiència duta a terme a l'aula.

Després de la seua correcció les millors produccions s'enviaran a diversos periòdics, revistes,...

## Pàgina web

Com que el centre disposa d'una pàgina web intentarem destinar un espai a l'hort: *el nostre hort, les ferramentes, animals (els gats, el cargol, el cuc de terra), aliments (hortalisses, nutrició, receptes, dites i endevinalles) i plantes i flors, receptari,..*

El més interessant, si és possible, seria que disposarà de diferents espais com:

1. *Experiències viscudes.* Ací l'alumnat pot explicar aspectes puntuals o més quotidians com: malalties de les plantes, activitats que anem fent al llarg del curs,...
2. *Fotos.* En aquest apartat es poden penjar fotografies de tot el procés de cultiu per veure'n l'evolució, la collita que van recol·lectant, les ferramentes, els animals (si en tenen), les instal·lacions,...
3. *Fòrum.* Aquesta és la part més interactiva en la qual els xiquets i xiquetes poden fer-se preguntes en cas de dubte, respondre, donar la seva opinió,... També seria bo que el fòrum estigués obert als professionals (mestres, familiars, tècnics,...). Tal vegada aquest apartat siga el més complicat de dur endavant i el deixem per al curs vinent.

Una de les activitats que creiem que seria interessant de realitzar seria la d'oferir la possibilitat als familiars i/o coneguts perquè vinguessen a explicar experiències viscudes, per aconsellar sobre coses de l'hort, ensenyar a fer petites tasques, tallers, activitats, etc.

La nostra intenció amb aquesta activitat, no és que els pares vinguen a fer la gran conferència sinó que intervinguen en la dinàmica de l'aula, és a dir, que hi haja una interacció amb els alumnes, adoptant el rol de docent.

Per organitzar aquestes activitats, cada tutor/a enviaria una circular als familiars semblant a aquesta:

PROJECTE DE L'HORT – CEIP SANT JOSEP DE CALASSANÇ – AIELO DE MALFERIT

CEIP SANT JOSEP DE CALASSANÇ  
AIELO DE MALFERIT

*Benvolguts pares i mares,*

*Us comuniquem que a l'escola CEIP Sant Josep de Calassanç, s'està duent a terme el projecte de l'hort. En nostre objectiu amb aquest projecte és posar en contacte als alumnes amb l'hort escolar per aprendre i vivenciar diferents coneixements de manera dinàmica.*

*Creiem que aquest projecte tindria més força amb la vostra col·laboració, és per això que vos proposem participar fent xerrades, explicant experiències, fent tallers, activitats a l'hort, aula de ciències... pels diferents alumnes del nostre centre.*

*Si esteu interessats us agrairíem que ens fereu arribar la vostra confirmació.*

*En/na \_\_\_\_\_, com a pare/mare/tutor de \_\_\_\_\_,*

*estic interessat a participar en el projecte de l'hort del centre CEIP Sant Josep de Calassanç.*

*Signatura:*

## ACTIVITATS DIDÀCTIQUES

L'hort és un tema molt ampli que permet treballar múltiples aspectes: les hortalisses, el sòl, la bassa, els arbres fruiters, les plantes aromàtiques, els animals, les faenes del llaurador, etc.

En aquest punt proposem algunes activitats relacionades amb el tema de l'hort, tant activitats diàries que es poden realitzar un dia qualsevol com activitats especials, dutes a terme puntualment. Aquestes són d'orientació, per tant, cada mestre/a hauria d'adaptar-les i desenvolupar-les en funció de les característiques de l'alumnat, l'entorn, temps, interessos,...

### **Benvinguda a l'hort**

Aquesta activitat s'hauria de dur a terme a principi de curs amb tots aquells grups d'alumnes que vullguen participar. En ella es farà un primer contacte en el qual els alumnes coneguen i/o recorden diferents aspectes de l'hort, com pot ser l'espai, les ferramentes i el sistema d'organització a través de fitxes i d'altres recursos. Seria bo captar l'atenció de l'alumnat per tal d'afavorir la seva implicació en aquest projecte.

### **Activitats de seguiment: pàgina web, mural, diari de l'hort,..**

Per tal de facilitar el seguiment de tot el que es realitza a l'hort es podria realitzar la confecció d'un mural que es pot penjar a l'entrada de l'escola. En ell podem especificar el curs, les feines realitzades cada setmana i el que teníem plantat i sembrat.

Seguir el mateix procediment amb la pàgina web, així com que cada alumne pugui tenir un *diari de l'hort*. En aquest expressarà i registrarà que fa cada vegada que visita l'hort.

També cal tenir un quadern comú on registrar que a fet cada grup quan ha baixat a l'hort. Al mateix els coordinadors tenen que proposar coses necessàries a fer quan els grups baixen.

### **MINI HORT**

Per tal que l'Hort estiga el més present possible a final del passat curs vam instal·lar un Mini Hort al Hall on es troba la Biblioteca, ja que és un lloc de pas de tot l'alumnat de Primària. Aquest any ja es troba al mateix lloc amb la seua primera plantació: faves i rabents. De la cura d'aquest s'encarregaran cada setmana una classe de les que participen en aquest



## PROJECTE DE L'HORT – CEIP SANT JOSEP DE CALASSANÇ – AIELO DE MALFERIT

Projecte.

### Decorem l'Hort

Abans de començar a plantar o sembrar seria interessant dur a terme des de l'àrea de plàstica la pintada de murals a les parets i de les balles que rodegen els recintes per tal que siga més atractiu de cara l'alumnat. Al mateix temps ens servirà de motivació de cara a l'alumnat i per a que consideren l'hort com algo seu i on plasmar la seua creativitat. Així com augmentar la capacitat de valorar i tindre cura d'aquest treball.

### Plantem i sembrem (veure apartat: *tasques de l'hort*)

### Esmorzars de final de mes

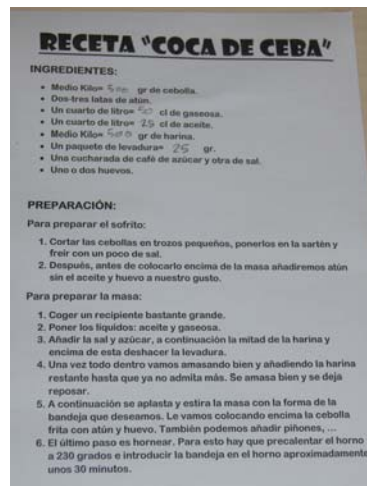
El passat curs ja es va dur endavant aquesta activitat. Aquesta consisteix bàsicament en que l'últim divendres de mes preparem, junt a l'alumnat i amb l'ajuda de la cuinera, mares,..., un esmorzar a partir dels productes que ens dona l'hort propis de l'època de l'any en que es trobem.



### Receptari

Relacionada amb l'activitat anterior, tractarem de fer una recopilació de les receptes que anem treballant a l'aula i d'altres que s'aniran recollint dels familiars o coneguts dels alumnes.

## PROJECTE DE L'HORT – CEIP SANT JOSEP DE CALASSANÇ – AIELO DE MALFERIT



### Festa de la tardor

Aprofitant que en aquesta estació a molts arbres els cauen les fulles i les restes vegetals que es poden trobar al sòl, que l'alumnat que participa en el projecte pot fer una recol·lecta de tots aquests elements de la natura i confeccionar, amb ells, murals, decoracions, etc.

Per exemple, es podrien recollir fulles, troncs, terra i pedretes col·locar-les totes sobre un paper de folrar transparent i tapar-les amb el mateix paper. Un cop enganxat, retallar-ho donant formes diverses i penjar-ho del sostre, finestres, parets,... per tot el centre i donar, així, un ambient tardorenc a l'escola.



### Centrem-nos en una hortalissa i fem-la com a eix transversal

Com diu el títol, plantegem que es treballi de manera interdisciplinària una hortalissa de l'hort. D'aquesta manera treballarem conjuntament diferents àrees de coneixement al voltant d'un mateix tema.

Una manera de fer-ho seria escollir una de les hortalisses plantades a l'hort, com pot ser l'enciam, i realitzar tallers d'amanides a l'hora de plàstica, inventar i cantar cançons de l'enciam a

## PROJECTE DE L'HORT – CEIP SANT JOSEP DE CALASSANÇ – AIELO DE MALFERIT

música, a educació física jugar a jocs cooperatius relacionats amb hortalisses (el joc de l'amanida, el joc de la col, etc.), a anglès estudiar-ne el vocabulari, a informàtica buscar informació sobre les característiques de l'enciam, a coneixement del medi treballar-ne el cicle de vida i les seves parts.

Una activitat que es pot realitzar en aquest sentit és un "memory" de les hortalisses.

### **Unitat didàctica sobre els animals invertebrats**

Per tal d'introduir l'hort dins la programació d'aula, podem dur a terme diverses activitats relacionades amb els animals invertebrats que podem trobar al sòl.

### **Festa de la primavera**

L'alumnat implicat en el projecte podria fer fotografies d'algun element de l'hort. Seguidament, farien un xicotet estudi sobre el vegetal o animal fotografiat. Per acabar, anirien a la classe d'algun grup que no participa en l'hort (fillols del apadrinament lector) i fer-los una xicoteta exposició fotogràfica. Les imatges més originals es podrien revelar i penjar-se a l'entrada de l'escola.

### **Collim el que hem plantat i sembrat (veure apartat: *tasques de l'hort*)**

### **Anem a vendre al mercat!**

Anar un dia al mercat o bé fer un mercadet Solidari a l'escola. El motiu d'aquesta activitat és la de vendre les hortalisses i fruits que han recol·lectat amb una bona finalitat. Així mateix, fan ressò a la societat d'aquest projecte dut a terme a l'escola.

### **Elaborem un PowerPoint**

Aprofitant totes les fotografies que s'han fet al llarg de tot el curs respecte el projecte d'hort (excursions, activitats de l'aula, tasques de l'hort, esmorzars, tallers de familiars,...) l'alumnat realitzaria una presentació en format PowerPoint. Per dur-ho a terme seria en l'hora d'informàtica i més encaminat a l'alumnat de Tercer Cicle.

### **Festa de comiat de l'hort**

Per tancar aquest projecte hem pensat de realitzar una activitat més lúdica en la qual duríem a terme un taller d'amanides. En ella els xiquets haurien de portar, abans de la seua realització, els

## PROJECTE DE L'HORT – CEIP SANT JOSEP DE CALASSANÇ – AIELO DE MALFERIT

ingredients necessaris com enciam, tomaques, olives, ceba, pastanaga, tonyina,... i els estris (també se'n pot ocupar el mestre/a). Per grups, elaboren una amanida tenint en compte el seu aspecte, és a dir, que sigui creativa i original.

Seguidament, tot l'alumnat juntament amb el mestre/a poden passar a mirar i a tastar les amanides amb l'objectiu de fer una menja saludable envoltats dels nostres companys i companyes amb els que hem compartit tantes experiències a l'hort.

### **Activitats des de l'àrea d'anglès:**

- Fer l'Hort Trilingüe. Tot allò que plantem anirem fent cartells amb diverses llengües incloent l'anglès.
- Treballar el vocabulari bàsic de l'Hort: ferramentes, verdures, ....
- Aprendre una cançó en anglès vinculada al Comenius: *Growing up green*.
- Passar a l'alumnat un PowerPoint en anglès explicatiu de les diferències entre plantar i sembrar.
- Contar contes amb temàtica de l'Hort.
- Treballar el diàleg a partir d'una simulació d'un mercat amb productes de l'Hort.
- Al primer Cicle es treballa una cançó amb les parts de la flor.

### **Altres activitats extretes d'un projecte de Canàries.**

A l'annex hi ha una recopilació d'activitats a realitzar amb l'alumnat de Segon i Tercer Cicle dividit en 6 unitats didàctiques vinculades directament a l'Hort Escolar.



MATERIAL CONSULTAT

**Bibliografia**

- Massanes, R. i Miralles, J. (Barcelona, abril 1999) *Perspectiva Ambiental* núm. 15. Fundació Terra. Associació de Mestres Rosa Sensat. (Suplement de *Perspectiva Escolar*)
- UAB (Universitat Autònoma de Barcelona. Institut de Ciències de l'Educació. (Barcelona, 1986) *L'hort a l'escola: guia per a fer un hort a l'escola i per al seu aprofitament pedagògic*. 212 pàg.
- Montse Escutia (2009) *L'hort escolar ecològic*. Edit. Graó
- Seymour, J. (Barcelona, 1979) *Guia práctica ilustrada para la vida en el campo*. 256 pàg.

**Webgrafia**

<http://horturba.com>

<http://verdeketekieroverde.blogstop.com/2007/02/qu-entenem-x-hort-biologic.html>

<http://intercentres.cult.gva.es/intercentres/46001311/hort.htm#tasca>

<http://comunidad.eduambiental.org/course/view.php?id=2>

ANNEX