

PLA DE CONTINGÈNCIA

IES CID CAMPEADOR

Curs 2020/21

Document en permanent actualització

PLA DE CONTINGÈNCIA I CONTINUÏTAT EN EL TREBALL DURANT LES FASES DE NOVA NORMALITAT DELS CENTRES DOCENTS PÚBLICS DEPENDENTS DE LA CONSELLERIA D'EDUCACIÓ, CULTURA I ESPORT

Índex de continguts

1. OBJECTE.....	6
2. ÀMBIT D'APLICACIÓ.....	7
3. CONSIDERACIONS PRÈVIES.....	8
4. PLA DE CONTINGÈNCIA DE CADA CENTRE.....	10
4.1. UNITAT ADMINISTRATIVA /CENTRE DE TREBALL.....	10
4.2. RESPONSABLE DE LA REDACCIÓ I APLICACIÓ DEL PLA.....	11
4.3. IDENTIFICACIÓ DE LES PERSONES RESPONSABLES DEL SEGUIMENT I CONTROL DE LA IMPLANTACIÓ DEL PLA DE CONTINGÈNCIA I CONTINUÏTAT EN LES DIRECCIONS TERRITORIALS.....	12
4.4. PERSONAL TÈCNIC DE L'INVASSAT ASSIGNAT PER A PROPORCIONAR EL SUPORT DE L'SPRL AL SEU PLA.....	12
4.5. PERSONAL RESPONSABLE DE LES DIFERENTS ÀREES PER A L'ELABORACIÓ I SEGUIMENT DEL PLA EN ELS SERVEIS CENTRALS DE LA CONSELLERIA I PERSONAL DE CONTACTE.....	12
4.6. DESCRIPCIÓ DELS PRINCIPALS SERVEIS/ACTIVITATS ESSENCIALS DESENVOLUPATS QUE ES VEUEN AFECTATS.....	13
4.7. IDENTIFICACIÓ D'ESCENARIS I ESTABLIMENT DE MESURES DE CONTINGÈNCIA.....	13
4.8. MESURES GENERALS.....	15
4.8.1. INCORPORACIÓ PRESENCIAL DEL PERSONAL EMPLEAT PÚBLIC.....	16
4.8.2. INCORPORACIÓ DE L'ALUMNAT.....	17
4.8.3. INSTRUCCIONS I CANALS DE COORDINACIÓ.....	18
4.8.4. INSTRUCCIONS GENERALS QUE S'HAURAN DE GARANTIR PER A LA PREVENCIÓ DE LA COVID-19.....	20

ANNEX I - DESCRIPCIÓ DE LES MESURES GENERALS A IMPLANTAR.....	29
ANNEX II. GUIA D'ACTUACIÓ PER A la GESTIÓ DE LA VULNERABILITAT I EL RISC EN ÀMBITS NO SANITARIS O SOCIOSANITARIS.....	62
ANNEX III - MODEL DE DECLARACIÓ RESPONSABLE.....	63
ANNEX IV – DOCUMENTS DEL CENTRE.....	65

PLA DE CONTINGÈNCIA I CONTINUÏTAT EN EL TREBALL DURANT LES FASES DE NOVA NORMALITAT DELS CENTRES DOCENTS PÚBLICS DEPENDENTS DE LA CONSELLERIA D'EDUCACIÓ, CULTURA I ESPORT

Versió Etapa Nova Normalitat juliol 2020

El Reial decret 463/2020, de 14 de març, va declarar l'estat d'alarma en tot el territori nacional amb la finalitat d'afrontar la crisi sanitària ocasionada per la COVID-19, el qual va ser prorrogat fins a les 00.00 hores del dia 21 de juny de 2020, l'última en ocasió de la publicació del Reial decret 555/2020, de 5 de juny. Va resultar, per tant, necessària l'articulació de la seguretat i salut del personal empleat públic amb l'efectiva prestació del servei públic educatiu. Per a això, es van dictar resolucions i instruccions tant en l'àmbit de la Conselleria de Sanitat, com en el de la Conselleria de Justícia, Interior i Administració Pública i, de manera específica per als centres educatius, en l'àmbit de la Conselleria d'Educació, Cultura i Esport, per això, el 4 de maig es va signar i va publicar en la pàgina web d'aquesta Conselleria el Pla de Contingència i continuïtat en el treball durant les fases de desescalada i transició cap a una nova normalitat dels centres docents públics dependents de la Conselleria d'Educació, Cultura i Esport, que ara procedim a actualitzar.

L'Acord del Consell de 19 de juny de 2020, sobre mesures de prevenció davant la COVID-19, estableix les mesures de prevenció necessàries per a fer front a la crisi sanitària ocasionada per la COVID-19 en la primera etapa de nova normalitat i per a recuperar l'activitat administrativa presencial en la prestació de serveis públics en l'àmbit de l'Administració de la Generalitat, aquest acord ha sigut actualitzat amb la publicació de la resolució de 17 de juliol de 2020, de la Conselleria de Sanitat Universal i Salut Pública, de modificació i adopció de mesures addicionals i complementàries de l'Acord de 19 de juny, del Consell, sobre mesures de prevenció davant la Covid-19.

D'altra banda, l'ordre EFP/561/2020, de 20 de juny, va publicar l'Acord de la Conferència Sectorial d'Educació per a l'inici i desenvolupament del curs 2020-2021. Amb data 22 de juny el Ministeri de Sanitat i el Ministeri d'Educació i Formació Professional, han establert les Mesures de prevenció, higiene i promoció de la salut davant la COVID-19 per a centres educatius en el curs 2020-2021.

La pandèmia de COVID-19 ha implicat la necessitat de prendre mesures de prevenció i protecció que han obligat a un replantejament de l'organització de múltiples activitats per a poder reprendre-les de manera segura, la recuperació de l'activitat en els centres educatius ha d'adaptar-se també a aquestes mesures.

Hem de tindre en compte que el tancament dels centres educatius ha tingut com a màxima conseqüència, en un primer moment, la necessitat de plantejar una educació a distància. Aquesta estratègia ha pogut resoldre una situació amb la qual la majoria dels països es van trobar i a la qual va caldre donar resposta de manera immediata sense temps suficient per a una adequada planificació. No obstant això, l'educació a distància no substitueix l'aprenentatge presencial i la socialització i desenvolupament que permet l'entorn escolar i la interacció amb els docents i entre alumnes/as. Es fa necessari, per tant, reprendre l'activitat presencial en els centres docents, però adoptant una sèrie de mesures de prevenció i higiene davant COVID-19 que garantisquen que es puguem desenvolupar les activitats pròpies del sistema educatiu de manera segura minimitzant al màxim el risc.

Amb la finalitat de regular l'activitat educativa en els centres docents de la Comunitat Valenciana s'han establert per als diversos centres i etapes Instruccions de la secretària autonòmica d'Educació i Formació Professional per a l'organització i funcionament de cada tipus de centre en el curs 2020-2021. A més, la Conselleria de Sanitat Universal i Salut Pública i la Conselleria d'Educació, Cultura i Esport han establert el Protocol de Protecció i Prevenció davant la transmissió i contagi del SARS-CoV-2 per a centres educatius que imparteixen ensenyaments no universitaris en el curs 2020-21 de data 29 de juliol.

Això farà que el començament del curs 2020-2021 es realitze a partir d'una planificació de les mesures de prevenció, en les quals s'ha tingut en compte, les característiques de la població escolar, adaptades en funció de l'edat i el nivell educatiu, per a permetre complir els objectius educatius i de sociabilitat, que afavorisquen el desenvolupament òptim de la infància i adolescència, pal·liar la bretxa educativa generada, previndre el fracàs escolar, l'abandó educatiu primerenc i garantir l'equitat.

Per a això, una vegada que per part de la Conselleria d'Educació, Cultura i Esports s'ha determinat l'organització de l'activitat docent a desenvolupar en els centres educatius, i considerant les mesures i recomanacions de l'INVASSAT i les que contemplem els diversos documents i normes abans citades, s'han elaborat per a cada nivell educatiu les mesures de prevenció davant la COVID19, que hauran de ser adoptades tant en els centres docents com pel personal empleat públic que figuren en els annexos a aquest document. A partir d'aquest document la direcció de cada centre educatiu incorporarà i implantarà, d'acord amb les seues necessitats, les mesures corresponents, a fi de completar les que ja tingueren implantades en el seu Pla de Contingència.

Les futures concrecions per nivells educatius i situacions o casos tipus que es publiquen per la Conselleria d'Educació, Cultura i Esport també hauran de suposar una actualització del Pla de Contingència, en el seu cas.

Hem de considerar també les diverses actualitzacions del Procediment d'actuació per als serveis de prevenció de riscos laborals davant l'exposició al SARS-Cov-2 que s'han anat publicant, en la redacció d'aquesta versió s'ha tingut en compte la de 14 de juliol de 2020.

Per tot això, resulta necessari realitzar una actualització del Pla de Contingència dels centres docents aprovat el mes de juny que tindrà efecte per al curs 2020-2021.

Els centres privats i els dependents de l'administració local hauran d'adaptar les mesures contingudes en aquest pla en funció del que establisquen els seus respectius serveis de prevenció.

1. OBJECTE

L'objecte de la present actualització del Pla de Contingència i Continuïtat del Treball consisteix a determinar les condicions per a l'obertura i funcionament dels centres docents públics per al curs 2020-2021, en l'etapa de Nova Normalitat tot això amb la participació dels representants del professorat, dels Comitès de Seguretat i Salut i l'assessorament del personal tècnic de l'Institut Valencià de Seguretat i Salut en el Treball (INVASSAT).

Aquesta nova versió del Pla una vegada aprovada es concretarà en cada centre adaptant-lo a les seues característiques específiques.

La seua finalitat és fer compatible la prestació del servei públic educatiu en la modalitat de treball presencial del personal docent i no docent amb la identificació dels riscos d'exposició a la COVID-19 dels diferents llocs de treball i activitats que es desenvolupen en els centres educatius i amb les mesures preventives i organitzatives per al seu control. A més es pretén garantir la coordinació amb les empreses concurrents que exercisquen totalment o parcialment la seua activitat en els centres educatius dins de la integració efectiva de les activitats laborals.

A més, aquest Pla pretén:

1. Crear entorns escolars saludables i assegurances en el context de la pandèmia per COVID-19, a través de l'aplicació de mesures de promoció de la salut, protecció i prevenció adaptades a les diferents etapes educatives.
2. Facilitar la gestió adequada dels casos amb SARS-CoV-2 a través de l'establiment de protocols d'actuació i coordinació factibles.

Paral·lelament, el Pla de Contingència és una eina per a assegurar el funcionament adequat de l'activitat preventiva de cada centre, servei o unitat del sector docent. Ha de convertir-se en un document pràctic que reculla les especificitats de cada centre. És, a més, una proposta general i variable segons les instruccions sanitàries i ha d'anar adequant-se amb mesures concretes a cada moment de la crisi.

El següent document té un caràcter general i, per tant en ell s'estableixen les línies mestres que han de guiar l'actuació dels centres educatius dependents de l'àmbit d'actuació del Servei de Prevenció de Riscos Laborals del Personal Propi de la Generalitat, persones designades en la gestió de la prevenció, personal docent i no docent, així com personal concurrent en el centre de treball i alumnat, en relació amb la seua potencial exposició a la COVID-19 durant la Nova Normalitat.

Per a l'actualització d'aquest Pla s'han tingut en consideració: l'ordre EFP/561/2020, de 20 de juny, per la qual es publica l'Acord de la Conferència Sectorial d'Educació per a l'inici i desenvolupament del curs 2020-2021, l'Acord del Consell de 19 de juny de 2020, del Consell, sobre mesures de prevenció enfront de la Covid-19, la resolució de 17 de juliol de 2020, de la Conselleria de Sanitat Universal i Salut Pública, de modificació i adopció de mesures addicionals i complementàries de l'Acord de 19 de juny, del Consell, sobre mesures de prevenció davant la Covid-19, les Mesures de prevenció, higiene i promoció de la salut davant la Covid-19 per a centres educatius en el curs 2020-2021 de data 22 de juny del Ministeri de Sanitat i el Ministeri d'Educació i Formació Professional, Procediment d'actuació per als serveis de prevenció de riscos laborals davant l'exposició al SARS-Cov-2 de 14 de juliol i el Protocol de Protecció i Prevenció davant la transmissió i contagi del SARS-CoV-2 per a centres educatius que impartisquen ensenyaments no universitaris en el curs 2020-21 de data 29 de juliol de la Conselleria de Sanitat Universal i Salut Pública i de la Conselleria d'Educació, Cultura i Esport.

2. ÀMBIT D'APLICACIÓ

Aquesta actualització serà aplicable en tots els centres educatius públics de titularitat de la Generalitat Valenciana que imparteixen els ensenyaments a les quals es refereix l'article 3 de la Llei orgànica 2/2006, de 3 de maig, d'educació, en l'àmbit de les competències de la Conselleria d'Educació, Cultura i Esport, inclosos els centres de formació, innovació i recursos educatius (CEFIRE), els serveis psicopedagògics escolars (SPE).

No obstant això, els centres privats i els dependents de l'administració local elaboraran les seues actualitzacions del Pla de Contingència tenint en compte l'indicat en aquest Pla i en funció del que establisquen els seus respectius serveis de prevenció. Tot això, d'acord amb la normativa que és aplicable a cadascun d'aquests centres.

3. CONSIDERACIONS PRÈVIES

El Pla de Contingència i Continuïtat (PCC) elaborat comprén les **mesures, tècniques, humanes i organitzatives** necessàries d'actuació a cada moment o situació respecte a la materialització de la potencial amenaça. A més s'estableixen clarament les **instruccions i responsabilitats precises**, per la qual cosa hauran de quedar definits:

- Quins recursos materials són necessaris.
- Quines persones/càrrecs estan implicades en el compliment del Pla i quines són les responsabilitats concretes d'aquestes persones/càrrecs dins del pla.
- Quina normativa, protocols i/o instruccions d'actuació s'han de seguir.

Totes les actuacions del centre educatiu estaran coordinades per la direcció del centre amb el suport de l'equip directiu, i el claustre de professorat i tot el personal d'administració i serveis. La direcció del centre elaborarà la seua actualització del pla de contingència amb les mesures de seguretat i prevenció que corresponguen. Els equips directius de cada centre establiran procediments interns per a adaptar aquesta nova versió del Pla de Contingència i Continuïtat al seu centre en funció de l'activitat a desenvolupar, tipus de centre, grandària, etc. Aquesta actualització del Pla es donarà a conèixer a tota la comunitat educativa.

La inspecció d'educació, els serveis i unitats de les direccions territorials i el Servei de Prevenció de Riscos Laborals del personal propi de la Generalitat donaran suport als centres en la implementació i seguiment de les noves mesures establides en aquesta actualització i del pla elaborat.

Els protocols, procediments, instruccions i mesures preventives i protectores generats com a conseqüència de l'avaluació de riscos, en relació amb els riscos d'exposició a la COVID-19, seran addicionals i complementaris a la resta de mesures preventives implantades ja en el centre de treball amb motiu del compliment de la normativa en matèria de prevenció de riscos laborals. De totes

aquestes mesures de prevenció i protecció haurà de ser informat el personal treballador, personal alié al centre de treball i alumnat, a través del document informatiu SPRL_ DIPRL_11 i els seus complementaris, així com de les instruccions internes que es generen, permetent així mateix la seua participació.

Sense perjudici de les especificitats pròpies que puguen presentar puntualment els diversos centres educatius, dependències i espais en cadascun dels edificis, s'estableixen les següents instruccions generals i línies mestres que hauran de ser desenvolupades en profunditat per a **la reordenació de l'activitat**:

1. **Identificació dels recursos humans disponibles en cada centre educatiu.**
2. Detecció dels **serveis essencials** en el centre de treball i aquells llocs de treball prioritaris que garanteixen la continuïtat de l'activitat.
3. Identificació dels **recursos materials** i de les **condicions de seguretat** necessàries en el centre de treball.
4. **Coordinació d'activitats empresarials.** Identificació de les interaccions amb personal extern al centre i personal treballador concurrent en el centre. Les empreses concurrents, a més de ser coneixedores del l'actualització del Pla de Contingència del centre, hauran d'adaptar el seu Pla de Prevenció en nom de la coordinació d'activitats en matèria de prevenció de riscos laborals. Per a això, s'establiran reunions obligatòries amb les empreses concurrents en les quals es garantisca la informació sobre: les distàncies de seguretat que s'hauran de respectar durant els treballs per a salvaguardar la salut de tot el personal treballador, els accessos alternatius per a evitar aglomeracions amb el personal treballador del centre educatiu, si el treball no es realitza fora de l'horari de treball del personal del centre, i totes aquelles pautes que el centre educatiu considere important comunicar a l'empresa concurrent per a treballar de manera segura i evitar així el risc de contagis en les instal·lacions de treball.
5. **Verificació dels canals de compra, subministrament, ús, informació i manteniment** dels equips de protecció i altres recursos materials necessaris per als centres educatius. La Conselleria d'Educació, Cultura i Esport ha subministrat als centres públics de titularitat de la Generalitat Valenciana i als centres privats concertats el material general de protecció individual per a cobrir les necessitats de les fases de desescalada i inici de la Nova Normalitat (màscares higièniques reutilitzables i quirúrgiques, guants, gels hidroalcohòlics i en el seu cas pantalles facials i màscara FP2). A partir de l'inici de curs els centres docents hauran de fer la previsió de compra dels equips de protecció i materials necessaris d'acord amb les especificitats del centre.

6. Preveure les formes de comunicació del contingut de l'actualització del Pla.

El Pla de Contingència actualitzat per a inici del curs serà difós a les persones amb responsabilitats en la seua execució i a tot el personal delegat de prevenció. Així mateix, s'informarà del seu contingut al personal empleat públic, al Consell Escolar, a l'alumnat i les seues famílies.

Es facilitarà una còpia del Pla actualitzat a la corresponent Direcció Territorial per a la informació dels Comitès de Seguretat i Salut i es publicarà en la pàgina web del centre per al coneixement de tota la comunitat educativa.

7. Designació de personal concret amb responsabilitat i decisió perquè puguen vigilar el compliment de les mesures fixades en el Pla de Contingència del centre de treball.

El Pla de Contingència haurà de ser revisat periòdicament de manera ordinària quan s'incorporen noves activitats, havent-se de numerar i datar les versions del pla, de manera que no existisca confusió amb documents anteriors. Aquesta revisió analitzarà les mesures adoptades i, si escau, les que van resultar ineficaces per a identificar i proposar noves mesures, iniciant així un cicle de millora contínua.

4. PLA DE CONTINGÈNCIA DE CADA CENTRE

4.1. UNITAT ADMINISTRATIVA /CENTRE DE TREBALL

Conselleria d'Educació, Cultura i Esport					
Centre de treball:	INSTITUT D'EDUCACIÓ SECUNDÀRIA CID CAMPEADOR				
Codi de centre:	46012987	Denominació:	IES CID CAMPEADOR		
Adreça:	GUILLEM DESPUIG	Núm.:	8	Codi Postal:	46018
Localitat:	VALÈNCIA	Província:	VALÈNCIA		

Telèfon:	961206185	Correu electrònic:	46012987@gva.es
----------	-----------	--------------------	-----------------

4.2. RESPONSABLE DE LA REDACCIÓ I APLICACIÓ DEL PLA

Cognoms, nom (director o directora del centre):	MARCH ARNAO, JOSÉ RICARDO
Correu electrònic:	march_josarn@gva.es
Data d'elaboració del Pla:	04/09/2020 (última versió, 23/09/2020)

La direcció del centre podrà designar persones responsables per a tasques concretes d'implementació del Pla.

Coordinadora COVID'19 al centre	MANZANO HOYO, NURIA
Correu electrònic:	cidcoordinacioncovid@gmail.com

4.3. IDENTIFICACIÓ DE LES PERSONES RESPONSABLES DEL SEGUIMENT I CONTROL DE LA IMPLANTACIÓ DEL PLA DE CONTINGÈNCIA I CONTINUÏTAT EN LES DIRECCIONS TERRITORIALS

Cognoms, nom (inspector o inspectora del centre):	MARÍA DEL MAR MARTÍNEZ LLÁCER
Correu electrònic:	martinez_marlo@gva.es
Direcció Territorial de:	VALÈNCIA

Aquesta funció es realitzarà mantenint una coordinació contínua amb la direcció del centre.

4.4. PERSONAL TÈCNIC DE L'INVASSAT ASSIGNAT PER A PROPORCIONAR EL SUPORT DE L'SPRL AL SEU PLA

Personal tècnic assignat pels centres territorials per a l'assessorament dels centres docents de la Conselleria d'Educació, Cultura i Esport.

Alacant:	Mario Amat Puig	966 902468	amat_mar@gva.es
Castelló:	Antonio García	964558310	garcia_antmac@gva.es
València:	Juani Sánchez Piernas	963 424457	sanchez_juapie@gva.es

4.5. PERSONAL RESPONSABLE DE LES DIFERENTS ÀREES PER A L'ELABORACIÓ I SEGUIMENT DEL PLA EN ELS SERVEIS CENTRALS DE LA CONSELLERIA I PERSONAL DE CONTACTE

SOTSSECRETARIA

Cognoms, Nom:	Correu electrònic:
---------------	--------------------

Coscollà Grau, Eva	coscolla_eva@gva.es
Cid Antón, Mari de Mar	cid_mar@gva.es

DIRECCIÓN GENERAL PERSONAL DOCENTE

Cognoms, Nom:	Correu electrònic:
Herranz Ábalos, M. ^a Ángeles	herranz_man@gva.es
Blasco Perepérez, Gisela	blasco_gis@gva.es

4.6. DESCRIPCIÓ DELS PRINCIPALS SERVEIS/ACTIVITATS ESSENCIALS DESENVOLUPATS QUE ES VEUEN AFECTATS

En aquest apartat es descriuran les activitats previstes per a la Nova Normalitat en funció de les instruccions que es dicten per a l'organització i funcionament dels centres docents per al curs 2020-2021.

- Resolucions del secretari autonòmic d'Educació i Formació Professional, per les quals s'aproven les instruccions per a l'organització i el funcionament dels centres que imparteixen cadascuna de les etapes i ensenyaments del sistema educatiu durant el curs 2020-2021.

4.7. IDENTIFICACIÓ D'ESCENARIS I ESTABLIMENT DE MESURES DE CONTINGÈNCIA

El Procediment d'actuació per als serveis de prevenció de riscos laborals davant l'exposició a la COVID-19, (https://www.mscbs.gob.es/profesionales/saludpublica/ccayes/alertasactual/ncov-china/documentos/prevencionrrll_covid-19.pdf), assenyala en el paràgraf segon del seu primer apartat, que “correspon a les empreses avaluar el risc d'exposició en què es poden trobar les persones treballadores en cadascuna de les tasques diferenciades que realitzen i seguir les recomanacions que sobre el particular emeta el servei de prevenció, seguint les pautes i recomanacions formulades per les autoritats sanitàries”.

Les mesures preventives i protectores a adoptar en el centre de treball per a protegir al seu personal treballador segueixen totes les instruccions i recomanacions previstes per l'autoritat sanitària en tot moment i són addicionals i complementàries a la resta de mesures preventives implantades ja en el centre de treball amb motiu del compliment de la normativa en matèria de prevenció de riscos laborals.

Per al desenvolupament de l'activitat presencial en els centres educatius del personal docent i no docent de l'administració de la Generalitat, s'han identificat els següents escenaris d'exposició, en els quals s'han planificat les mesures necessàries per a eliminar o minimitzar en tot el possible la potencial exposició a la COVID-19, tal com han establert les autoritats sanitàries. Cal considerar que no tots els centres compten amb la totalitat de figures professionals, així per exemple, alguns centres a causa de les necessitats i característiques del seu alumnat, compten entre els professionals que desenvolupen la feina de casa en el centre docent amb personal Educador, Fisioterapeuta o Intèrpret en llengua de signes..., mentre que uns altres no.

Les persones treballadores poden ser situades en qualsevol dels 3 escenaris definits pel SPRL. S'haurà d'adaptar a l'àmbit educatiu el que s'estableix en el procediment citat amb anterioritat, no de manera permanent i general, sinó sempre en funció de la naturalesa de les activitats i avaluació del risc d'exposició.

En els centres de treball considerem els següents escenaris:

Figura 1. Criteris per a la identificació dels possibles escenaris de risc

Escenari 1	Escenari 2	Escenari 3
EXPOSICIÓ DE RISC	EXPOSICIÓ DE BAIX RISC	BAIXA PROBABILITAT D'EXPOSICIÓ
	Personal educador d'Educació Especial Personal Fisioterapeuta Personal Educador d'Educació Infantil	Personal empleat públic en tasques administratives i atenció al públic Personal de l'equip directiu Personal docent Personal subaltern Personal de neteja (propri o d'empresa concurrent CAE) Personal de manteniment (propri o d'empresa concurrent CAE) Personal d'altres empreses concurrents (CAE)

REQUERIMENTS	REQUERIMENTS	REQUERIMENTS
	ES REQUEREIX CONTACTE AMB L'SPRL PER A QUALEVOL MESURA TIPUS EPI Serà necessària l'aplicació de mesures higièniques de protecció individual específiques	Personal intèrpret de llengua de signes CONTACTAR AMB L'SPRL per a qualsevol aclariment o consulta. No és necessari l'ús de protecció individual, encara que en el moment actual s'ha prescrit la utilització de màscares, d'acord amb les indicacions de la resolució de 17 de juliol de la Conselleria de Sanitat Universal i Salut Pública.

4.8. MESURES GENERALS

Les mesures preventives i protectores que finalment s'adopten en el centre de treball per a protegir al seu personal treballador han de seguir totes les instruccions i recomanacions previstes per l'autoritat sanitària en tot moment. En particular, les Directrius de bones pràctiques en els centres de treball.

Les Mesures de prevenció, higiene i promoció de la salut davant la Covid-19 per a centres educatius en el curs 2020-2021 de data 22 de juny del Ministeri de Sanitat i el Ministeri d'Educació i Formació Professional, el Protocol de Protecció i Prevenció davant la transmissió i contagi del SARS-CoV-2 per a centres educatius que impartisquen ensenyaments no universitaris en el curs 2020-21 de data 29 de juliol de la Conselleria de Sanitat Universal i Salut Pública i de la Conselleria d'Educació, Cultura i Esport i les mesures elaborades per l'INVASSAT.

El Pla de Contingència de cada centre de treball ha de ser un document pràctic, preventiu, predictiu i reactiu, amb l'exposició clara i real de les mesures i compromisos que assumeix el centre de treball per a evitar el risc de contagi a les persones treballadores i a la ciutadania usuària del Servei Públic.

El començament del curs 2020-2021 ha de realitzar-se a partir d'una planificació profunda i rigorosa que permeta, a més d'establir les mesures necessàries per a previndre i controlar la pandèmia, complir els objectius educatius i de sociabilitat, que afavorisquen el desenvolupament òptim de la infància i adolescència, pal·liar la bretxa educativa generada, previndre el fracàs escolar, l'abandó educatiu primerenc i garantir l'equitat.

S'hauran de considerar els següents **principis bàsics de prevenció**:

- A. Informació sobre el SARS-CoV-2 i la COVID-19
- B. Limitació o control del contacte interpersonal. La limitació del contacte físic es mantindrà:
 - possibilitant una distància interpersonal d'1,5 metres;
 - mitjançant l'ús de màscara higiènica o quirúrgica, quan no es puga mantindre la distància recomanada, o siga obligatòria;
 - i/o conformant grups de convivència estable.
- C. Aplicació de mesures de prevenció personal. La higiene adequada de mans i la higiene respiratòria (esternudar i tossir en la flexura del colze i utilització de mocadors de paper) són mesures bàsiques per a evitar la transmissió.
- D. Neteja i ventilació. La neteja i desinfecció d'aules, espais comuns i instal·lacions i, la ventilació freqüent dels espais de convivència seran objecte d'especial atenció.
- E. Gestió de casos. La protocol·lització per a un adequat i primerenc maneig d'una situació de sospita o aparició d'un cas.

4.8.1. INCORPORACIÓ PRESENCIAL DEL PERSONAL EMPLEAT PÚBLIC

1. El personal empleat públic que presta els seus serveis en els centres docents s'incorporarà al seu lloc de treball l'1 de setembre de 2020.

De conformitat amb l'indicat en el document de 22 de juny del Ministeri de Sanitat i del Ministeri d'Educació i Formació Professional, en el qual s'estableixen les Mesures de prevenció, higiene i promoció de la salut davant la COVID-19 per a centres educatius en el curs 2020-2021, en el Protocol de Protecció i Prevenció enfront de la transmissió i contagi del SARS-CoV-2 per a centres educatius que impartisquen ensenyaments no universitaris en el curs 2020-21 de data 29 de juliol de la Conselleria de Sanitat Universal i Salut Pública i de la Conselleria d'Educació, Cultura i Esport, i en el Procediment d'actuació per als serveis de prevenció de riscos laborals davant l'exposició al SARS-Cov-2, en versió de 14 de juliol de 2020, el personal empleat públic pertanyent als col·lectius definits pel Ministeri de Sanitat, a cada moment, com a grups vulnerables per a la Covid-19 (persones amb malaltia cardiovascular, inclosa hipertensió, malaltia pulmonar crònica, diabetis, insuficiència renal crònica, immunodepressió, càncer en fase de tractament actiu, malaltia hepàtica crònica severa, obesitat mòrbida, embaràs i majors de 60 anys) podran incorporar-se sempre que la seua condició clínica estiga controlada i ho permeta, mantenint les mesures de protecció de manera rigorosa, excepte indicació mèdica de no incorporar-se. En cas de dubte, el Servei de Prevenció de Riscos Laborals avaluarà la situació clínica d'aquest personal, emetent el corresponent informe.

En tot cas, cal considerar l'indicat en La guia d'actuació per a la gestió de la vulnerabilitat i el risc en àmbits no sanitaris que figura en l'Annex II del Procediment d'actuació per als serveis de prevenció de riscos laborals davant l'exposició al Sars-CoV-2 publicat pel Ministeri de Sanitat (14 de juliol de 2020) que s'adjunta com a annex.

2. No podran incorporar-se al seu lloc de treball les persones que presenten a casa qualsevol simptomatologia (tos, febre -més de 37,5 °C-, dificultat en respirar, etc.) que poguera estar associada amb el COVID-19. En aquest cas s'haurà de contactar amb el telèfon d'atenció al COVID-19 (900 300 555) i amb el centre de salut (figura en la targeta SIP) que li pertanga. També es pot demanar consulta a través de cita web [<http://coronavirusautotest.san.gva.es/cita-coronavirus-registro-va.html>]. No s'haurà d'acudir al centre educatiu fins que el professional sanitari de referència confirme l'absència de risc per a la mateixa persona i la resta de l'alumnat. S'informarà d'aquesta circumstància al centre.

Tampoc podran incorporar-se al seu lloc de treball les persones que estiguen l'aïllament domiciliari a causa d'un diagnòstic per la COVID-19, o que es troben en quarantena domiciliària per haver tingut contacte estret amb alguna persona amb símptomes o diagnosticada de COVID-19.

4.8.2. INCORPORACIÓ DE L'ALUMNAT

1. Després de la situació de crisi sanitària i social viscuda, l'acolliment de l'alumnat serà un aspecte clau a cuidar sobretot per a l'alumnat amb situacions de major vulnerabilitat emocional i social, i es tractarà d'evitar que es donen situacions d'estigmatització en relació a la COVID-19.

2. Durant el curs 2020-2021 els centres hauran d'extremar les mesures de salut i seguretat com a conseqüència dels possibles escenaris que es puguen produir d'acord amb l'evolució de la situació sanitària provocada per la COVID-19. En aquest sentit, les famílies, o el mateix alumnat en cas de ser major d'edat, hauran d'emplenar una declaració responsable que s'adjunta com a Annex, per a garantir el seu compromís amb el compliment de les normes de salut i higiene per a l'alumnat, d'acord amb els protocols determinats en els seus plans de contingència.

3. S'indicarà a les famílies que no pot acudir al centre l'alumnat amb símptomes compatibles amb la COVID-19 o diagnosticat de la COVID-19, o que es trobe en període de quarantena domiciliària per haver tingut contacte amb alguna persona amb símptomes o

diagnosticat de la COVID-19. Per a això, les famílies vigilaran l'estat de salut i realitzaran presa de temperatura tots els dies abans d'eixir de casa per a anar al centre educatiu.

Si es presenta a casa qualsevol simptomatologia (tos, febre -més de 37,5 °C-, dificultat en respirar, etc.) que poguera estar associada amb el COVID-19. En aquest cas s'haurà de contactar amb el telèfon d'atenció al COVID-19 (900 300 555) i amb el centre de salut (figura en la targeta SIP) que li pertanga. També es pot demanar consulta a través de citaweb [<http://coronavirusautotest.san.gva.es/cita-coronavirus-registro-va.html>]. S'informarà d'aquesta circumstància al centre.

4. L'alumnat que presenta condicions de salut que el fa més vulnerable per a la COVID-19 (com, per exemple, malalties cardiovasculars, diabetis, malalties pulmonars cròniques, càncer, immunodepressió o hipertensió arterial), podrà acudir al centre, sempre que la seua condició clínica estiga controlada i ho permeta, i mantenint mesures de protecció de manera rigorosa, excepte indicació mèdica de no assistir.

5. A l'efecte del protocol per a la prevenció i control de l'absentisme escolar i del nombre màxim de faltes d'assistència permeses, les absències derivades de l'aplicació de les anteriors mesures es consideraran sempre justificades.

4.8.3. INSTRUCCIONS I CANALS DE COORDINACIÓ

1. La direcció del centre establirà els canals de comunicació al centre educatiu perquè **qualsevol personal empleat públic i alumnat que presente simptomatologia** (tos, febre, dificultat per a respirar, etc.) que poguera estar associada amb la COVID-19 i aquell que ha estat en **contacte estret** sense guardar la distància de seguretat d'1,5 metres durant un temps d'almenys 15 minuts, el comuniqui.

2. S'assegurarà un **procediment per a separar a l'alumnat o personal treballador** amb símptomes en el centre educatiu i un procediment d'informació als pares i mares. S'habilitarà una **dependència o local d'aïllament temporal, "espai COVID-19"**, en cada centre educatiu, dotada dels recursos materials necessaris.

- Quan una persona estudiant iniciï símptomes o aquests siguen detectats per personal del centre durant la seua jornada escolar, se li portarà a un espai separat. Es facilitarà una màscara quirúrgica per a l'alumnat de 6 o més anys i una altra per a la persona adulta que li cuide fins que arriben els seus progenitors o tutors i, per si l'alumne no es pot posar una màscara quirúrgica, es disposarà de màscares

de protecció FFP2 sense vàlvula, pantalles facials i bates d'un sol ús. Tot el material de protecció haurà de disposar-se dins d'una caixa estanca. Se li portarà a una sala per a ús individual, triada prèviament, pròxima a un lavabo, que compte amb ventilació adequada i amb una paperera de pedal amb bossa, on tirar la màscara i mocadors d'un sol ús. Es procurarà que en aquest espai hi haja el mínim material possible i s'hagen retirat tots els objectes que puguen dificultar després una bona neteja. S'avisarà a la família que ha de contactar amb el seu centre de salut o amb el **telèfon de referència 900300555**, perquè s'avalue el seu cas.

- Les persones treballadores que inicien símptomes, es retiraran a un espai separat i es posaran una màscara quirúrgica. Contactaran amb el seu centre de salut o amb el Servei de Prevenció de Riscos Laborals o amb el telèfon de referència 900300555 i seguiran les seues instruccions.
- En el cas de percebre que la persona que inicia símptomes està en una situació de gravetat o té dificultat per a respirar s'avisarà al 112.
- El centre es posarà a la disposició dels serveis assistencials i de salut pública, per a facilitar la informació que es requerisca per a organitzar la gestió adequada de possibles casos i l'estudi i seguiment de contactes.

3. S'haurà de proporcionar **informació i formació a l'alumnat i al personal del centre** sobre les mesures contemplades en el Pla.

La formació a l'alumnat també és fonamental per a la prevenció del virus. És per això, que es garantirà un canal de comunicació d'informació prèvia sobre les mesures que s'hauran de prendre:

- Es recomana realitzar un recordatori a l'inici del matí sobre les mesures bàsiques fins que les noves rutines siguen assumides per la comunitat escolar.
- Es recordaran també a l'entrada i eixida del centre les indicacions sobre: horari d'entrada, acompanyament de pares i mares a l'entrada, mitjans de protecció respiratòria adequats per a estar en el centre, desinfecció de mans a l'entrada, entre altres.
- S'informarà a través de diversos mitjans sobre: les mesures d'higiene personal, periodicitat de la rentada de mans en el centre, mesures d'etiqueta respiratòria, la necessitat d'evitar compartir objectes (material escolar) o establir neteja després de l'ús d'útils i/o eines, i distància de seguretat que hauran de mantindre.

4.8.4. INSTRUCCIONS GENERALS QUE S'HURAN DE GARANTIR PER A LA PREVENCIÓ DE LA COVID-19

A) DESPLAÇAMENTS

S'hauran de desenvolupar les següents instruccions, ordenes i/o indicacions:

a) En el desplaçament al/del centre educatiu:

- **Com a norma general, es mantindrà una distància interpersonal d'almenys d'1,5 metres** en les interaccions entre les persones de la comunitat escolar en tot el recinte educatiu.
- Es fomentarà, amb la finalitat de limitar els contactes, el transport actiu (desplaçament a peu o amb bicicleta) al centre educatiu, per a això es promocionaren en col·laboració amb els ajuntaments, rutes segures i es facilitaren aparcaments de bicicletes.

b) Entrades i eixides al centre educatiu.

- Sempre que siga possible s'establiran zones d'entrada i eixida al recinte educatiu diferenciades. A més, s'han de programar entrades i eixides escalonades per a evitar aglomeracions.
- Per als menors acompanyats de familiars pot resultar d'interés pràctic, assenyalar una distància a 2 o més metres de l'accés al recinte, des d'on poder deixar als xiquets i xiquetes perquè accedisquen de manera autònoma al centre. Si és necessari, s'organitzaran cues amb senyalització de la distància recomanada.

c) Desplaçaments pel centre educatiu.

- Es reduirà al mínim els desplaçaments de grups d'alumnat pel centre facilitant en la mesura del possible que siguen el professorat qui acudisca a l'aula de referència o realitze les seues sessions de manera telemàtica en el cas dels grups estables de convivència.
- El trànsit d'alumnat per l'interior de l'edifici i escales es farà de forma ordenada i mantenint la distància de seguretat. Es recomana assenyalar línies de separació en el centre dels corredors i indicar la conveniència de circular sempre per la zona indicada per a cada direcció ("carril o camí dret"). Es

procedirà d'igual forma en les escales i s'indicarà la recomanació, en la mesura del possible, de no tocar els passamans o baranes. En les escales es pot recomanar deixar una distància de quatre escalons entre persones que puguen o baixen.

- Es procurarà l'accés ordenat a les aules, que estaran obertes, mantenint la distància de seguretat (1,5 metres) entre l'alumnat assistent. Es recomana prioritzar, sempre que siga possible, l'**ús dels espais a l'aire lliure** per a la realització de les activitats educatives i d'oci.

B) EN EL CENTRE EDUCATIU

1. Tasques de gestió administratives i reunions imprescindibles amb personal alié al centre que s'hagen de realitzar en el centre educatiu.

S'hauran d'establir els mitjans telemàtics necessaris a fi d'evitar la concurrència de pares i mares en el centre educatiu.

En el cas que siga necessària l'atenció presencial, s'establirà un sistema de cita prèvia, indicant-li el dia i l'hora d'atenció.

Tindran l'obligació d'entrar al centre amb màscara respiratòria.

Se li facilitaran unes instruccions amb recomanacions d'higiene personal de mans abans de l'entrada al centre, indicacions que hauran de seguir i que hauran sigut establides pel centre.

S'hauran de restringir els moviments de personal alié el màxim possible, i el públic en general haurà de quedar-se en l'exterior de l'edifici guardant la distància de seguretat.

En la mesura que siga possible es procurarà generar itineraris de recorregut en els edificis, com ara: marcar sentits de recorregut en corredors (anada/tornada), ús d'escales (només pujada/només baixada), accessos (en portes diferenciades d'entrades i eixides), portes (personal o usuaris), i uns altres similars, per a evitar que les persones es creuen. S'elaborarà una instrucció en la qual s'establirà la regulació de la circulació de les persones pel centre.

2. Instruccions generals sobre mesures de protecció i higiene individual en el centre educatiu.

- **Respecte a l'ús de màscares s'estarà al que es disposa en l'apartat 1.3 de la RESOLUCIÓ de 17 de juliol de 2020, de la Conselleria de Sanitat Universal i Salut Pública, de modificació i adopció de mesures addicionals i complementàries de l'Acord de 19 de juny, del Consell, sobre mesures de prevenció davant la Covid-19 (DOGV 18/07/2020).** L'obligació de l'ús es refereix a màscares, preferentment higièniques i quirúrgiques, així com al seu ús adequat, és a dir, que ha de cobrir des de la part del septe nasal fins a la barbeta inclosa. No es permet l'ús de màscara amb vàlvula exhalatòria, excepte en l'àmbit professional per al cas en què aquest tipus de màscara puga estar recomanada.

Segons les diferents etapes educatives han de tindre's en compte diferents consideracions:

Alumnat:

■ **Educació Secundària:** ús obligatori de màscara quan no es puga mantindre una distància interpersonal d'almenys 1,5 metres. No serà necessària quan estiguen asseguts en els seus pupitres a una distància d'almenys 1,5 m.

Professorat:

■ D'Educació Secundària d'ara en avant: obligatòria i mantenint la distància interpersonal d'almenys 1,5 metres.

■ La resta de professionals, requerirà ús obligatori de màscara.

- **El centre comptarà amb màscares quirúrgiques per a utilitzar en el cas que algú inicié símptomes**, mentre s'activa el seu aïllament i aplicació de protocol de gestió de casos.
- A més comptarà amb **màscares higièniques per a tot el personal del centre i, en cas de necessitat disposarà de màscares higièniques/quirúrgiques** per a l'alumnat (oblit, deterioració o altres contingències)
- **En general, no serà recomanable el seu ús** en: menors de 3 anys (contraindicat en menors de 2 anys per risc d'asfíxia), persones amb dificultat respiratòria que puga veure's agreujada per l'ús de màscara, persones amb discapacitat o amb situació de dependència que els impedisca ser autònoms per a llevar-se la màscara, persones que presenten alteracions de conducta que facen inviable la seua utilització, quan es desenvolupen activitats que dificulten o impedisquen la utilització de màscares i quan les persones estiguen soles.

- El personal alié al centre de treball, el personal concurrent en el centre de treball, l'alumnat i tot el personal treballador del centre haurà de portar màscara de protecció respiratòria, amb les excepcions indicades anteriorment. El seu ús de manera adequada és una mesura complementària i no ha de ser un reemplaçament de les mesures preventives establides, per exemple, distanciament físic, etiqueta respiratòria, higiene de mans i evitar tocar-se la cara, el nas, els ulls i la boca, ja que un mal ús pot comportar més risc de transmissió.

- S'haurà de garantir els equips de protecció respiratòria per al personal treballador del centre educatiu.
- L'ús de guants no és recomanable de manera general, però sí en els casos de manipulació de paper, maquinària, aliments, canvi de bolquers i tasques de neteja.
- S'haurà de garantir la disponibilitat de sabó, paper d'un sol ús i gels hidroalcohòlics.
- S'indicaran també les instruccions a seguir per a la correcta rentada de mans i la ubicació dels gels hidroalcohòlics (entrada del centre, banys, entrada de les aules o portes interiors d'entrada del pati o gimnàs, entrades de la cuina, a l'interior de les sales de reunions o del professorat, etc.).
- Evitar tocar-se el nas, els ulls i la boca, ja que les mans faciliten la transmissió. Evitar donar-se la mà.
- En tossir o esternudar, cobrir la boca i el nas amb el colze flexionat. Usar mocadors d'un sol ús per a eliminar secrecions respiratòries i tirar-los després del seu ús.
- S'establirà també la gestió de residus i els mitjans materials necessaris (poals de fem, quan resulte possible amb tapa i pedal).
- Es disposarà de tota la cartelleria necessària, imprescindible per a oferir el màxim d'informació general i s'establiran les zones i dependències dels centres educatius, que permeta a tot el personal treballador del centre, alumnat i personal alié al centre, seguir les mesures de prevenció de contagis de la COVID-19 establides. Mantindre una distància interpersonal d'1,5 metres.

3. Instruccions generals sobre mesures de protecció col·lectives

- Interaccions amb persones externes a l'organització del centre educatiu.

- Es reduirà el nombre d'interaccions amb personal alié a l'organització i visites al centre d'altres professionals excepte l'estrictament imprescindible. En cas necessari es facilitarà que l'acció pugui desenvolupar-se de manera telemàtica. S'evitaran gestos d'afecte o cortesia social amb els usuaris que suposen contacte físic, inclòs el fet de donar la mà.

- Durant el període d'incorporació progressiva en el centre del nou alumnat d'Educació Infantil, no estarà permesa la participació i la col·laboració dels progenitors dins de l'aula.
 - Si determinat alumnat del centre amb necessitat específica de suport educatiu disposa d'una persona assistent personal reconeguda per la Conselleria d'Igualtat i Polítiques Inclusives, o rep col·laboració de personal de la Fundació ONCE o d'una altra Fundació o Associació externa al centre, aquest personal, només tindrà contacte directe amb l'alumnat al qual assisteix, utilitzarà màscara higiènica, i haurà de mantindre amb la resta de l'alumnat la distància mínima interpersonal d'1,5 metres.
- La comunicació amb les famílies i responsables legals de l'alumnat o d'aquests amb el professorat o equip directiu es realitzarà de manera preferent per telèfon, correu electrònic, missatges o correu ordinari i es facilitarà que el màxim de gestions puga realitzar-se de manera telemàtica.
- Reorganització dels espais i grups educatius del centre.**
- La situació generada per la crisi sanitària derivada de la Covid-19 fa necessari establir una organització extraordinària de la confecció de grups d'alumnat com a conseqüència de la necessitat d'adaptar-la a les mesures de prevenció, higiene i promoció de la salut davant la Covid-19.
 - A les aules es calcularà la distància entre llocs escolars i es reorganitzaren els espais de manera que l'alumnat compte amb una separació d'almenys 1,5 metres entre persones. A fi de salvaguardar la distància física es procurarà una disposició a les aules que facilite aquesta mesura. Es recomana, si és possible, deixar una fila de seients buits entre els seients ocupats i dels seients contigus fins a aconseguir la distància recomanada o la utilització de separadors si fóra necessari. En qualsevol cas, la disposició de l'alumnat evitarà en la mesura del possible l'encament dels escolars.
- Protocol per a les activitats extraescolars i complementàries (activitats al centre i fora del centre).**
- De manera general es mantindran les següents mesures de prevenció, higiene i protecció:
- El programa anual d'activitats complementàries i extraescolars del curs 2020-2021 s'ajustarà a l'evolució de la pandèmia Covid-19, i es promouran especialment les activitats complementàries que es desenvolupen fora del centre educatiu.

- Els centres podran organitzar aquestes activitats sempre que es pugua garantir la distància mínima interpersonal d'1,5 metres, i que, a més, es dispose d'un registre amb la relació de l'alumnat assistent, de manera que, en el cas de detectar un contagi, es pugua fer la traçabilitat sobre les persones que s'haurien d'aïllar.

- Zones comunes.

- **Prioritzar**, en la mesura del possible, **la utilització dels espais a l'aire lliure** per a la realització d'activitats educatives i d'oci
- A fi de mantindre les **mesures de distanciament al pati o esbarjo** es procurarà:
 - recomanar l'ús de mesures de protecció màscares
 - garantir que es respecte la distància de seguretat a l'eixida i retorn a l'aula
 - senyalitzar la distribució de l'alumnat per sectors.
 - reforçar la vigilància a l'hora del pati per a garantir l'atenció adequada a l'alumnat.
 - l'ús de pati per part dels grups estables de convivència s'ha de limitar a aquests grups, garantint que entre cadascun d'ells hi haja suficient distància per a evitar el contacte entre grups diferents.
 - si les condicions climatològiques no permeten accedir al pati exterior i el centre no disposa d'espais alternatius, l'alumnat romandrà, preferentment, a la seua aula sota la vigilància de l'últim professor o professora amb el qual ha estat. En aquest cas cal procurar mantindre l'aula ventilada durant l'esbarjo.
- Verificar que la distància de seguretat estiga garantida en totes les zones comunes (aules, menjador, lavabos, vestuaris, etc.) bé mitjançant disminució de l'aforament bé mitjançant escalat temporal. Així mateix, en biblioteques, sala d'informàtica, sales de descans, de trobada, reunions, tallers i acolliment, també ha de ser contemplada aquesta mesura.
- S'hauran de definir els sentits de circulació dels corredors, sobretot si són inferiors a 1,5 metres. **Establir un ordre d'eixida i entrada** de les aules per a evitar aglomeracions en els corredors.
- S'hauran d'establir portes d'entrada i eixides independents, quan siga possible, per a evitar creus i preveure les zones comunes d'ús reduït.
- La utilització de les escales també estarà regulada amb distància física d'1,5 metres entre cada persona, i sense tocar les baranes, i en cas de no ser possible en un únic sentit.
- Es prioritzarà l'ús dels ascensors per a les persones amb mobilitat reduïda. L'ocupació màxima serà d'una persona en cas d'adults i dues persones en cas de menors i acompanyant.

- S'haurà d'estudiar en cada centre de treball la necessitat de col·locació d'elements estructurals (barreres, mampares, etc.) per a garantir la distància de seguretat, sobretot en els llocs d'atenció al públic del centre educatiu.
- Es col·locarà la cartellera d'informació necessària i es planificarà la formació que haurà de rebre tot el personal i l'alumnat del centre.
- Es realitzaran les reunions necessàries respectant la distància màxima de seguretat.

- Organització de la higiene del centre educatiu.

La direcció del centre coordinarà amb els responsables de l'empresa o amb el personal empleat públic corresponent, la neteja i desinfecció principalment de les superfícies o zones de major contacte i afluència d'alumnat:

Es col·locarà dispensador de gel desinfectant a les aules.

En els centres es realitzarà una neteja i desinfecció de les instal·lacions almenys una vegada al dia, reforçant-la en aquells espais que el precisen en funció de la intensitat d'ús. Es tindrà especial atenció a les zones d'ús comú i a les superfícies de contacte més freqüents com a poms de portes, taules, mobles, passamans, sòls, telèfons, penjadors, i altres elements de similars característiques.

En tots els banys del centre hi haurà dispensadors de sabó i paper disponible per a l'assecatge de mans, o en defecte d'això gel hidroalcohòlic, sempre que l'alumnat siga major d'edat, devent els alumnes llavar-se acuradament les mans cada vegada que facen ús del lavabo.

En la neteja i higiene se seguiran les següents pautes:

- S'utilitzaran desinfectants com a dissolucions de lleixiu (1:50) acabada de preparar o qualsevol dels desinfectants amb activitat virucida que es troben en el mercat i que han sigut autoritzats i registrats pel Ministeri de Sanitat. En l'ús d'aquests productes sempre es respectaran les indicacions de l'etiqueta.
- Després de cada neteja, els materials emprats i els equips de protecció utilitzats es rebutjaran de manera segura, procedint-se posteriorment a la rentada de mans.
- Així mateix, es realitzarà una neteja i desinfecció dels llocs de treball en cada canvi de torn amb especial atenció al mobiliari i altres elements susceptibles de manipulació, sobretot en aquells utilitzats per més d'un treballador.

- Les mesures de neteja s'estendran també, en el seu cas, a zones privades dels treballadors, com ara vestuaris, taquilles, lavabos, cuines i àrees de descans.
- Es faran tasques de ventilació periòdica de les instal·lacions, mínim 5 minuts, de manera diària i sí que pot ser diverses vegades al dia. Es reforçarà la neteja dels filtres de l'aire i s'augmentarà el nivell de ventilació dels sistemes de climatització, en el seu cas, per a aconseguir una major renovació de l'aire millorant la qualitat d'aquest.
- S'ha de vigilar la neteja de papereres i la disponibilitat de sabó, paper d'assecatge de mans i gel hidroalcohòlic.
- En la mesura que siga possible es mantindran les taules lliures de papers o d'altres objectes per a facilitar la seua neteja diària.
- S'evitarà la utilització de material compartit, i si no poguera evitar-se, es procedirà a la seua neteja i desinfecció després de cada ús.
- Els mocadors d'un sol ús que el personal i l'alumnat empre per a l'assecatge de mans o per al compliment de l'"etiqueta respiratòria" seran rebutjats en papereres amb bossa o contenidors protegits amb tapa i, si pot ser, accionats per pedal, també es depositarà el material d'higiene personal (màscara, guants de làtex, etc.). Aquestes papereres hauran de ser netejades de manera freqüent.
- En cas d'usar roba específica per a les activitats en el centre docent (pitets, bates i uns altres) es recomana la seua neteja diària. Una vegada usada ha de manipular-se el menys possible, ser suaument enrotllada i portar directament a la llavadora o col·locar en una bossa per al seu trasllat al lloc de rentada. Ha de llavar-se a una temperatura de, almenys, 60 °C durant 30 minuts o amb qualsevol altre mètode que garantisca la correcta higienització.

4. Coordinació amb empreses concurrents.

Es duran a terme les activitats de coordinació d'activitats empresarials que corresponguen quan les empreses que presten serveis en els centres docents ho facen sota la direcció d'òrgans de la mateixa Conselleria d'Educació, Cultura i Esport. La coordinació d'activitats empresarials fa referència a l'intercanvi d'informació preventiva entre la Conselleria d'Educació, Cultura i Esport i les empreses contractades que presten els seus serveis en les instal·lacions gestionades per la mateixa conselleria.

Amb la finalitat de complir el que es disposa en l'article 24 de la Llei 31/1995 de prevenció de riscos laborals, i en el Reial decret 171/2004, la Conselleria d'Educació, Cultura i Esport, a través de les vies de comunicació apropiades, proporcionarà a les empreses alienes contractades la informació sobre els riscos que puguen afectar les activitats desenvolupades en elles, les mesures referides a la prevenció d'aquests riscos i les mesures d'emergència que han d'aplicar.

En el cas especial que ens ocupa, òbviament, es farà especial incidència en les mesures relacionades amb la protecció davant la COVID-19.

Les empreses que intervenen en el centre facilitaran al seu personal la formació i les mesures preventives obligatòries, que estiguen indicades per les normes sanitàries, per a protegir-lo individualment.

Com a mitjà de coordinació, es proposarà l'intercanvi d'informació i de comunicacions, per a això se seguirà el procediment de coordinació d'activitats empresarials elaborat pel Servei de Prevenció de Riscos Laborals del personal propi. SPRL_PPRL_01. Procediment de coordinació d'activitats empresarials.

**La Directora general de Personal Docent
Cultura i Esport**

La Sotssecretària de la Conselleria d'Educació,

ANNEX I - DESCRIPCIÓ DE LES MESURES GENERALS A IMPLANTAR

1. ZONES D'ACCÉS I EIXIDA A L'EDIFICI

L'entrada a l'institut es realitza diàriament d'acord amb la següent distribució:

Nivell	Porta d'accés al recinte	Porta d'accés a l'edifici
1 ^r ESO	C/ Cine	Edifici principal (posterior)
2 ⁿ ESO	C/ Guillem Despuig	Edifici principal (pista coberta)
3 ^r ESO	C/ Guillem Despuig	Edifici principal (gimnàs-annex)
PMAR 3	C/ Cine	Edifici principal (posterior)
4 ^t ESO	C/ Guillem Despuig	Edifici principal (davantera)
PR4	C/ Cine	Edifici principal (posterior)
1 ^r Batxillerat	C/ Guillem Despuig	Edifici annex
2 ⁿ Batxillerat	C/ Guillem Despuig	Edifici principal (davantera)

Les portes d'accés al centre s'obrin a les 7:50 i es tanquen a les 8:10 hores. Les classes comencen a les 8 hores.

A totes les zones d'entrada a l'edifici hi han dispensadors de gel hidroalcohòlic i poals amb peu.

L'entrada al centre per part de personal extern es realitza per mitjà del sistema de cita prèvia, sol·licitat telefònicament o telemàticament.

Tot el personal que accedisca al centre ha de dur una mascareta homologada i que es trobe en condicions òptimes. S'abstindrà d'accedir tota aquella persona que presente símptomes compatibles amb la COVID.

2. TOT EL CENTRE DE TREBALL

2.1. Distribució d'espais

S'han fet servir totes les aules del centre, inclosa la sala d'usos múltiples, com a espais de docència on es puga garantir la distància de seguretat de metre i mig entre persones. Donada la necessitat de disposar d'espais, s'han realitzat obres per aconseguir aules de major capacitat. A totes les aules s'han marcat llocs fixes per a l'alumnat i el professorat que són netejats periòdicament. Per a més detalls sobre la distribució d'espais, consultar els plànols adjunts.

2.2. Senyalització i circulació

Tot el centre es troba senyalitzat amb la cartelleria oficial. Els corredors es troben marcats amb una línia discontinua per marcar els sentits de la circulació. Es circula per la dreta. A les aules hi ha, a més, indicacions sobre les escales que han de fer servir els i les alumnes per eixir a l'hora de l'esplai per tal d'evitar aglomeracions. A la planta baixa del centre hi ha uns separadors per crear zones d'entrada i eixida diferenciades.

2.3. Neteja i desinfecció.

A cadascuna de les aules hi ha un dispensador de gel hidroalcohòlic, el qual fan servir els i les alumnes en entrar i eixir de l'aula, així com esprais per netejar instruments, ferramentes i aparells informàtics. Cada professor/a du el seu guix i esborrador, que retira en acabar la classe. Es limita el lliurament de documentació en paper a l'alumnat als casos estrictament necessaris. Es demana l'alumnat que s'abstinga de compartir material a fi d'evitar possibles contagis.

En quant a la neteja, s'actua seguint les instruccions marcades des de les institucions. Es realitza una neteja més intensa en les aules específiques i amb material sensible (tallers, informàtica, música), així com en els espais més freqüentats pels membres de la comunitat educativa. Durant els esplais no es repatix material esportiu ni es permet que l'alumnat en duga al centre.

Les portes i finestres de tots els espais del centre romanen obertes per garantir una correcta ventilació i evitar contactes.

2.4. Presencialitat diària al centre de l'alumnat

Atenent a allò que es disposa a les normes d'inici de curs, i fins nova ordre emanada des de la Conselleria d'Educació, Cultura i Esport, l'assistència dels i les estudiants al centre es realitzarà de la següent manera:

- La **totalitat** de l'alumnat de 1^r d'ESO, PMAR3, PR4 i 2n de Batxillerat assistix diàriament al centre.
- L'alumnat de 2ⁿ, 3^r i 4^t d'ESO, així com el de 1r de Batxillerat, assistix en dies alterns: la meitat de l'alumnat de cada grup assistix al centre dilluns, dimecres i divendres; l'altra ho farà dimarts i dijous. Durant la setmana següent es realitza una alternança de torns. S'adjunta taula a mode d'exemple.

	Dilluns	Dimarts	Dimecres	Dijous	Divendres
Setmana 1	4A (1)	4A (2)	4A (1)	4A (2)	4A (1)

Setmana 2	4A (2)	4A (1)	4A (2)	4A (1)	4A (2)
Setmana 3	4A (1)	4A (2)	4A (1)	4A (2)	4A (1)
Setmana 4	4A (2)	4A (1)	4A (2)	4A (1)	4A (2)

Tenint en compte la disponibilitat de personal del centre, s'han establert ràtios mes baixes d'alumnat en cada curs per tal d'afavorir l'assistència dels i les alumnes en condicions de seguretat. S'han desdoblats els grups de 1r d'ESO: de 4 al curs 2019/20 s'ha passat a 6 en el curs 2020/21. En el cas de 2n de Batxillerat, els grups han rebut l'assignació de les aules de major tamany.

3. DEPENDENCIA PER A PERSONAL AMB SIMPTOMES

S'ha habilitat un espai aïllat a la planta baixa del centre com a zona COVID, al qual serà conduït el personal que presente símptomes compatibles amb la malaltia. La dependència es troba a l'antiga sala de l'AMPA, està equipada amb gel, paper i poal, disposa de ventilació natural, es troba al costat d'un bany i és netejada amb freqüència.

4. ZONES COMUNES

4.1. Corredors

Es troben dividits per una línia discontinua i tenen marcat el sentit de a circulació, que es realitza per la dreta. Els alumnes tenen prohibit romandre als passadissos entre classes excepte en cas de canvi d'aula.

4.2. Ascensor

El seu ús està limitat a allò estrictament necessari. La ocupació màxima és d'una persona.

4.3. Sala de professorat

Compta amb un aforament màxim de 31 persones. Els llocs de treball i descans es troben marcats. Es troba equipada amb material de desinfecció. Els teclats dels ordinadors es troben folrats amb plàstic refusable.

4.4. Gimnàs

Donades les seues dimensions, que permeten guardar perfectament la distància de seguretat fins i tot amb grans grups, ha estat habilitat amb dos funcions: aula d'usos múltiples i reunions i aula per a grups nombrosos (2n de Batxillerat) en matèries amb més de 20 alumnes. Té una porta d'accés i una d'eixida, que romanen obertes durant tota la jornada. Es neteja després de cada ús i està equipat amb gel hidroalcohòlic i poal. Els banys i vestidors estan tancats.

4.5. Departaments didàctics

Es troben organitzats per tal de garantir que es respecte la distància de seguretat. Estan equipats amb gel hidroalcohòlic i poal.

4.6. Biblioteca

Compta amb un aforament màxim de 69 persones. Els llocs de lectura i treball es troben marcats. Es troba equipada amb material de desinfecció. Els teclats dels ordinadors es troben folrats amb plàstic refusable. Pel moment no s'autoritza el préstec bibliotecari.

4.7. Bar-cafeteria

Té un aforament màxim de dos persones. Les comandes i lliurament de menjar i beguda es realitzen seguint les mesures de seguretat.

5. LAVABOS

Durant la jornada escolar només estan oberts els banys del primer pis de l'edifici central, així com els del pati (durant l'hora de l'esplai). Els banys tenen aforament limitat a dos persones. L'alumnat que precise acudir al bany ho fa amb la supervisió del professorat de guàrdia.

Els banys estan equipats amb sabó, paper i poal amb palanca de peu per tal de llançar el paper. Són netejats periodicament. Les fonts estan tancades fins a nova ordre.

6. PATI/ESBARJO

A l'hora de l'esplai l'alumnat es distribueix, amb caràcter general, a les següents zones del pati:

1^r ESO (10:45-11:15): pista volei

2ⁿ ESO (10:45-11:15): zona 1 pista coberta

3^r ESO (10:45-11:15; 14-14:20): zona 2 pista coberta

4^t ESO (10:45-11:15; 14-14:20): zona 1 pista descoberta

1^r Batxillerat (10:45-11:15; 14-14:20): zona 2 pista descoberta

2ⁿ Batxillerat (10:45-11:15; 14-14:20): entrada IES - Jardí

A cada espai hi ha un/a professor/a de guàrdia que vetlla pel correcte compliment de les normes per part de l'alumnat.

L'alumnat que precise anar al bany o a la cafeteria ha de rebre autorització per part del professorat de guàrdia.

7. PERSONAL D'ADMINISTRACIÓ I SERVEIS

Tot el personal d'administració i serveis treballa amb la protecció suficient, subministrada pel centre.

Els quatre conserges i tres auxiliars administratius treballen preferentment a l'interior de les seues dependències, on es respecta la distància de seguretat i es prenen mesures higièniques. L'atenció es realitza preferentment de manera telefònica i telemàtica i, en cas d'haver de realitzar-se presencialment es fa amb cita prèvia.

El responsable de manteniment i el personal de neteja treballen a tot el centre.

8. PERSONAL DOCENT

Les 62 persones que formen part de la plantilla docent treballen amb la protecció suficient, subministrada pel centre i segueixen les instruccions marcades tant a este com a altres documents. D'estes persones 4 conformen l'equip directiu i treballen preferentment als seus espais específics i 26 són tutors i tutores.

9. MESURES ESPECÍFIQUES AULA D'ESO I BATXILLERAT

Com s'ha assenyalat al punt 2, les aules han estat organitzades per tal de garantir la distància de seguretat.

A cadascuna de les aules hi ha un dispensador de gel hidroalcohòlic, el qual fan servir els i les alumnes en entrar i eixir de l'aula, així com esprais per netejar instruments, ferramentes i aparells informàtics. Cada professor/a du el seu guix i esborrador, que retira només acaba la classe. Es limita el lliurament de documentació en paper a l'alumnat als casos estrictament necessaris. També es demana l'alumnat que s'abstinga de compartir material a fi d'evitar possibles contagis.

Les portes i finestres de les aules es troben obertes durant les classes per garantir una correcta ventilació i evitar el contacte amb superfícies diverses.

10. MESURES ESPECÍFIQUES AULA DE MÚSICA

Com a mesura preventiva, s'han retirat els instruments d'ús normal (guitarres, teclats, bateria, xilòfons). S'ha redistribuït l'espai per tal de garantir la distància de seguretat.

11. MESURES ESPECÍFIQUES AULA D'INFORMÀTICA

Consultar document adjunt amb normes exhaustives d'utilització de les tres aules d'informàtica.

12. MESURES ESPECÍFIQUES TALLERS I LABORATORIS

Les aules han estat organitzades seguint les mesures de seguretat ja apuntades. Es du a terme una neteja contínua per part del personal de neteja, així com per part de l'alumnat i el professorat en acabar cada hora de classe.

13. MESURES ESPECÍFIQUES PER A LA REALITZACIÓ D'ACTIVITATS O PROVES

S'ha determinat la suspensió de les activitats extraescolars desenvolupades en horari lectiu fins que les condicions sanitàries puguin permetre la seua realització.

S'ha suspès l'activitat Esplai Actiu, desenvolupada a l'hora d'esbarjo, i s'ha prohibit, pel moment, la utilització de material esportiu als patis.

Respecte els exàmens, s'ha recomanat els docents evitar, en la mesura del possible, el lliurament de paper, i s'ha recomanat projectar el text dels exàmens.

Les proves i activitats que s'hagen de dur a terme necessàriament es realitzen d'acord amb totes les mesures de seguretat ja apuntades.

Llistat de mesures:

1 - Formació/ Informació	9 - Neteja i desinfecció
2 - Distanciament	10 - Higiene personal
3 - Barreres físiques	11 - Gestió de residus
4 - Limitació d'aforament	12 – Ventilació
5 - Senyalització	13 - Coordinació d'activitats empresarials
6 - Protecció individual	14 – Organitzativa
7 - Redistribució de torns	
8 - Teletreball	

Es marquen **en color gris** totes aquelles mesures que no impliquen el centre.

Ordre	Tasca /Activitat / Recinte	Escenari (1, 2 i 3)			Tipus de mesura (codificació)	Descripció de les mesures a implantar
		1	2	3		
1	ZONA ACCÉS/EIXIDA EDIFICI	3			1.- Formació/Informació 5.- Senyalització	Es disposaran cartells informatius de no permesa l'entrada a les persones que presenten símptomes compatibles amb SARS-CoV-2.
2		3			1.- Formació/Informació 5.- Senyalització	Es disposaran cartells informatius en tot el centre de treball, especialment en les zones d'accés/eixida i zones comunes sobre higiene de mans, etiqueta respiratòria i distància de seguretat (Cartelleria: FPRL_GT_03_S05, FPRL_GT_03_S05, FPRL_GT_03_S02, FPRL_GT_03_S13).
3		3			2.- Distanciament	A més del personal treballador del centre i de l'alumnat, únicament accediran al centre les persones que es comprove tinguen la citació, en data i hora, i de manera individualitzada, excepte aquells casos en els quals es tracte d'un adult acompanyat per una persona amb discapacitat, menor o major. Indicant-los que romandran en les instal·lacions el temps imprescindible per a la realització de les gestions pròpies del procediment.

Ordre	Tasca /Activitat / Recinte	Escenari (1, 2 i 3)			Tipus de mesura (codificació)	Descripció de les mesures a implantar
		1	2	3		
4	TOT EL CENTRE DE TREBALL	2			2.- Distanciament	S'establirà un ús diferenciat per a l'entrada i l'eixida del centre educatiu. No s'establirà un ús diferenciat per a l'entrada i per a l'eixida del centre educatiu, tot i que sí hi ha senyalitzades unes entrades i eixides diferenciades per a cada nivell, per tal d'evitar aglomeracions de personal. Per a les persones que accedisquen al centre sense ser alumnat o treballadors sí s'han establert zones d'entrada i eixida de l'edifici central.
5		3			6.- Protecció Individual	Es donaran les degudes instruccions perquè tot el personal que accedisca al centre educatiu (personal treballador del centre, personal concurrent, alumnat, usuaris, etc.) accedisca al centre amb protecció respiratòria amb les excepcions previstes en la normativa.
6		3			10.- Higiene Personal	Es col·locarà dispensador de solució hidroalcohòlica en les zones d'accés i eixida del centre, a les entrades de les aules o en punts estratègics per a garantir correcta higiene de mans.
7		3			10.- Higiene Personal	Es donaran les degudes instruccions perquè tot el personal que accedisca al centre educatiu (personal treballador del centre, personal concurrent, alumnat, usuaris, etc.) realitze una correcta higiene de mans (on realitzar-la, amb quina periodicitat, com...).
8		3			11.- Gestió de residus	Es disposarà de contenidor amb tapa i pedal per a rebutjar paper d'un sol ús en la zona d'accés/entrada.
9		3			14.- Organitzativa	Es donaran les instruccions precises perquè totes les portes d'accés al centre i les interiors romanguen obertes a fi d'evitar tindre contacte amb superfícies sempre que siga possible.
10		3			2.- Distanciament 5.- Senyalització	S'organitzarà i senyalitzarà la circulació de persones i haurà de modificar-se, quan siga necessari, amb l'objectiu de garantir la possibilitat de mantindre les distàncies de seguretat.
11		3			2.- Distanciament	Es prendran mesures per a minimitzar el contacte entre les persones procurant mantindre la distància de seguretat d'1,5 metres.
12		3			2.- Distanciament	Aules. Es redistribuiran els espais (mobiliari, prestatgeries, etc.) per a mantindre la distància de seguretat d'1,5 metres.

Ordre	Tasca /Activitat / Recinte	Escenari (1, 2 i 3)			Tipus de mesura (codificació)	Descripció de les mesures a implantar
		1	2	3		
13				3	2.- Distanciament	Es garantirà la distància de seguretat en tots els despatxos, departaments didàctics i zones de treball.
14				3	2.- Distanciament 5.- Senyalització 9.- Neteja i desinfecció	Laboratoris, aules específiques i tallers, sales d'audició o aules de dansa. S'empraran únicament els llocs que permeten mantindre la distància de seguretat d'1,5 metres. Se senyalitzaran els llocs que no puguin ser ocupats. En finalitzar cada sessió es netejarà i desinfectarà el material emprat i els llocs emprats.
15				3	6.- Protecció Individual	Es facilitaran màscares higièniques per a tot el personal del centre i, en cas de necessitat es disposarà de màscara higiènica/quirúrgica per a l'alumnat (oblit, deterioració o altres contingències).
16				3	9.- Neteja i desinfecció	S'ha establert una instrucció de treball específica en la qual s'indica el reforç de la neteja i es concreten les zones, llocs, elements superficials a incidir, la freqüència de neteja diària de cadascun d'ells i responsables de comprovació de les mesures. Està inclosa una política intensificada de neteja i desinfecció per a quan existisca evidència d'un cas o contacte estret.
17				3	11.- Gestió de residus	Es disposaran contenidors amb tapa i pedal, o amb doble bossa, per eliminar paper d'un sol ús en els lavabos i en la dependència destinada a confinament de personal amb símptomes. La bossa de fem de les papereres dels llocs de treball ocupats es retirarà diàriament amb els seus residus per a la seua gestió adequada.
18				2	12.- Ventilació	Es modificarà el funcionament dels sistemes de ventilació dels equips a fi de garantir la màxima ventilació de totes les estades i aconseguir una adequada qualitat d'aire. Per a això se seguiran les recomanacions establides en el SPRL_DTPRL_06. No es modifica el funcionament dels sistemes de ventilació perquè el centre disposa d'una ventilació natural suficient; en cas que fóra necessari utilitzar la ventilació artificial es faria d'acord amb allò previst.
19				3	13.- Coordinació d'activitats empresarials	S'establirà un procediment de treball específic per a la realització de la neteja en el qual s'indiquen les zones, llocs, elements superficials a incidir, la freqüència de neteja diària de cadascun d'ells i responsables de comprovació de les mesures. Se sol·licitarà la intensificació d'aquestes tasques de manera que s'incidisca sobre

Ordre	Tasca /Activitat / Recinte	Escenari (1, 2 i 3)			Tipus de mesura (codificació)	Descripció de les mesures a implantar
		1	2	3		
						elements de treball com: taules de treball, taules i cadires d'alumnat, prestatgeries, taulells i taules d'atenció al públic, teclats i pantalles d'ordinadors, passamans, telèfons, pantalles tàctils, lavabos, mobiliari d'ús públic, polsadors i botoneres d'ascensors, filtres del sistema de climatització, papereres de pedal per al material d'higiene, etc.
20				3	14.- Organitzativa	S'establirà la coordinació d'activitats empresarials amb les empreses concurrents (neteja i seguretat) i establir reunions periòdiques amb els responsables de les empreses i amb el personal treballador del centre, a fi d'informar de les mesures adoptades en el centre i el compliment de les mateixes pel personal concurrent.
21	DEPENDÈNCIA PER A PERSONAL AMB SÍMPTOMES			3	14.- Organitzativa 5.- Senyalització 10.- Higiene Personal 6.- Protecció individual	S'habilitarà un espai tancat i pròxim a un lavabo, que es destinarà exclusivament per a ser emprat com a espai d'aïllament temporal, es disposarà en el seu interior de productes d'higiene de mans, i un contenidor amb pedal i bossa de plàstic dins, En l'exterior d'aquesta estada es disposarà de contenidor per a residus tancat. Aquesta estada estarà senyalitzada a la seua porta d'accés Si algun membre del personal presentara símptomes compatibles amb la COVID-19, se li dotarà de màscara quirúrgica i romandrà en l'espai habilitat com a aïllament temporal fins que puga abandonar el seu lloc de treball, a més d'activar el protocol de neteja i ventilació del seu lloc de treball. Es disposarà de cartellera FPRL_GT_03_S01, FPRL_GT_03_S02, FPRL_GT_03_S03 i FPRL_GT_03_S10.
22	ZONES COMUNES (corredors, ascensors, sala de professors, sales de junttes, despatxos de reunions, sala d'actes, departaments didàctics, biblioteques i menjador)			3	5.- Senyalització	Es potenciarà l'ús d'infografies, cartells i senyalització que fomenti el compliment i comprensió de les mesures de prevenció i higiene. Es cuidarà que aquesta informació es mantinga actualitzada en el cas que canvien les indicacions de les autoritats sanitàries. Es disposarà cartellera per a zones comunes. FPRL_GT_03_S02, FPRL_GT_03_S03 FPRL_GT_03_S04, FPRL_GT_03_S06, FPRL_GT_03_S07, FPRL_GT_03_S08, FPRL_GT_03_S9, FPRL_GT_03_S10 i FPRL_GT_03_S13.
23				3	5.- Senyalització	Es disposarà cartellera per a recordar l'aforament màxim permés i la prioritat d'ús de l'ascensor per una persona, i especialment, per a persones amb problemes de mobilitat, embarassades, etc., amb FPRL_GT_03_S08. Se senyalitzarà en el sòl la distància d'espera.
24				3	10.- Higiene Personal	Es distribuiran dispensadors de solucions hidroalcohòliques en despatxos, zones comunes

Ordre	Tasca /Activitat / Recinte	Escenari (1, 2 i 3)			Tipus de mesura (codificació)	Descripció de les mesures a implantar
		1	2	3		
						com: sala de reunions, sales de juntes, entrada de la sala d'actes, i en l'entrada de les lavabos, per a garantir correcta higiene de mans.
25				3	5.- Senyalització	Es prioritzarà l'ús dels ascensors per a les persones amb mobilitat reduïda. L'ocupació màxima serà d'una persona en cas d'adults i dues persones en cas de menors i acompanyant.
26				3	14.- Organitzativa	Les portes de les zones comunes romandran obertes, en la mesura que siga possible.
27				3	14.- Organitzativa	S'establirà el flux de circulació en els corredors i zones comunes. En les vies de circulació, sempre que l'ample de la mateixa ho permeta, definir sentits de circulació separats, almenys, per la distància de seguretat d'1,5 metres i senyalitzar el sentit de circulació. En aquells corredors que no es puga complir la mesura anterior i existisca una via alternativa per a recórrer el sentit contrari, se senyalitzarà el sentit únic. En cas d'impossibilitat, s'informarà el personal treballador i a l'alumnat i s'identificarà amb la senyalització de prioritat de pas.
28				3	2.- Distanciament	Sala de juntes, sala de professorat i despatxos de reunions. Per a limitar el nombre de persones presents en un espai simultàniament, es realitzaran les reunions presencials necessàries, en aquest cas es deixarà dos seients entre persones o distància suficient, procurant mantindre la distància de seguretat lineal d'almenys 1,5 m. Quan això no siga possible, tot el personal disposarà i usará màscares.
29				3	2.- Distanciament 4.-Limitació d'aforament 5.- Senyalització	Sales de reunions, biblioteca i sala d'actes. Es deixarà dos seients entre persones, una vegada calculat l'aforament màxim permés. Entre files es disposaran els seients permesos en diagonal. S'intentarà deixar lliure la primera i última fila, així com els seients contigus als corredors, procurant mantindre la distància de seguretat d'1,5 m. A les biblioteques, podran dur-se a terme activitats culturals i d'estudi en sala, sempre que no se supere l'aforament del 75% i es mantinga la distància interpersonal d'1,5 m. L'ús de la màscara serà obligatori en tot moment. Senyalitzar l'aforament i col·locar cartells informatius sobre mesures higièniques i sanitàries per al correcte ús dels serveis bibliotecaris.
30				3	14.- Organitzativa	Menjador. Es podrà utilitzar per a altres tasques.

Ordre	Tasca /Activitat / Recinte	Escenari (1, 2 i 3)			Tipus de mesura (codificació)	Descripció de les mesures a implantar
		1	2	3		
					7.- Redistribució de torns	A més, s'ha de respectar la distància interpersonal d'1,5 metres. La disposició de les taules i cadires hauria de ser de tal forma que possibilita el compliment de la distància de seguretat. En el cas dels grups de convivència estables que vagen a utilitzar el menjador, en els quals no serà necessari respectar la distància de seguretat entre membres del mateix grup, però sí que s'haurà de mantindre una distància de seguretat amb la resta de grups, podent complementar-se amb separacions de superfície de material no porós. Organització d'entrades i eixides del menjador de manera escalonada, evitant l'aglomeració del personal i la coincidència massiva de personal docent, no docent i alumnat. Quedaran definides i senyalitzades les zones de circulació.
31			3		14.- Organitzativa 2.- Distanciament 10.- Higiene Personal 6- Protecció individual	Menjador: Els menjadors que compten amb autoservei, haurà d'evitar-se la manipulació directa dels productes per part de l'alumnat i el personal treballador. Aquest servei ho realitzarà personal treballador de menjador llevat que es tracte de productes envasats prèviament, amb totes les mesures d'higiene i prevenció de riscos de contagi enfront de la Covid-19. El personal de menjador que realitze el servei en taula haurà de guardar la distància de seguretat, en la mesura que siga possible. Utilitzarà sempre màscara durant les tasques d'emplatat i atenció al comensal. L'alumnat i personal docent i no docent també utilitzarà en tot moment la màscara per al desplaçament pel menjador, excepte durant la ingesta de l'aliment.
32			3		9- Neteja i deinfecció	Els elements auxiliars del servei, com la vaixela, cristalleria, coberteria o mantellera, entre altres, s'emmagatzemaran en recintes tancats i, si això no fora possible, lluny de zones de pas de l'alumnat i personal treballador. El protocol de neteja s'estendrà també a les zones de la cuina on es netejarà periòdicament tota la vaixela, coberteria, cristalleria en el rentavaixela. Es prioritzarà l'ús de productes monodosi d'un sol ús, per a dispensació de tovallons, vinagres, setrills o altres utensilis similars, o bé, podran ser servits per personal del menjador.
33			3		4- Limitació d'aforament 12- Ventilació	Els lavabos hauran de tindre una ventilació freqüent. Quan siga possible i dispose de finestres, mantindre-les obertes o semiobertes; si disposa d'extractors mecànics, s'hauran de mantindre encesos durant l'horari escolar. Es recomana que l'ús de la cisterna es

Ordre	Tasca /Activitat / Recinte	Escenari (1, 2 i 3)			Tipus de mesura (codificació)	Descripció de les mesures a implantar
		1	2	3		
						realitze amb la tapadora del vàter tancada quan existisca.
34	LAVABOS			3	11.- Gestió de residus	Es disposaran contenidors amb tapa i pedal per a rebutjar paper d'un sol ús en els lavabos. La bossa de fem de les papereres es retirarà amb major freqüència per a la seua gestió adequada.
35				3	14.- Organitzativa	Es reduirà l'aforament per a garantir la distància de seguretat d'1,5 metres. En els lavabos molt reduïts es farà un ús individual d'aquest, romanent en l'exterior i guardant la distància de seguretat.
36				3	13.- Coordinació d'activitats empresarials	S'incrementaran les tasques de neteja i desinfecció en els lavabos i es comprovarà i garantirà la disponibilitat de paper d'un sol ús, sabó de mans i gel hidroalcohòlic.
37	PATI/ESBARJO			3	14.- Organitzativa	Es prioritzarà, en la mesura del possible, la utilització dels espais a l'aire lliure per a la realització d'activitats educatives i d'oci.
38				3	1.- Formació/Informació 5- Senyalització	Es potenciarà l'ús d'infografies, cartells i senyalització que fomenti el compliment i comprensió de les mesures de prevenció i higiene. Es cuidarà que aquesta informació es mantinga actualitzada en el cas que canvien les indicacions de les autoritats sanitàries.
39				3	2.- Distanciament	Assegurar la distància de seguretat interpersonal mínima d'1,5 m adaptant les condicions de treball necessàries al pati o esbarjo, com: <ul style="list-style-type: none"> ◦ garantir que es respecte la distància de seguretat a l'eixida i retorn a l'aula ◦ senyalitzar la distribució de l'alumnat per sectors. ◦ reforçar la vigilància a l'hora del pati per a garantir l'atenció adequada a l'alumnat. Si les condicions climatològiques no permeten accedir al pati exterior i el centre no disposa d'espais alternatius, l'alumnat romandrà a la seua aula sota la vigilància,preferentment, de l'últim professor o professora amb el qual ha estat. En aquest cas cal procurar mantindre l'aula ventilada durant l'esbarjo. <p>NO S'ESCALONEN HORARIS DE PATI</p>
40				2	9.- Neteja i desinfecció	En el protocol de neteja i desinfecció adoptat pel centre, en el qual s'haurà de tindre contemplat el reforç i especial atenció a les zones o objectes d'ús comú, i les superfícies de

Ordre	Tasca /Activitat / Recinte	Escenari (1, 2 i 3)			Tipus de mesura (codificació)	Descripció de les mesures a implantar
		1	2	3		
						contacte més freqüents (porteries, bancs, lavabos...) s'haurà d'indicar la freqüència de neteja i desinfecció d'aquestes. EN PROCÉS
41		3			10.- Higiene Personal	S'haurà de garantir l'existència d'aigua, sabó i paper d'un sol ús en els lavabos del pati.
42		3			11.- Gestió de residus 9.- Neteja i desinfecció	Es disposaran, en diversos punts del pati i lavabos d'aquest, papereres amb doble bossa o amb tapa i pedal, que es netejaran com a mínim 1 vegada al dia, amb bossa que permeten l'eliminació adequada de mocadors de paper o altres restes potencialment contaminades. Les bosses interiors de les papereres del pati i/o lavabos hauran de ser tancades abans de la seua extracció, posteriorment es depositaran en els residus de "fracció de resta". Es realitzarà la neteja i desinfecció diària de les papereres, de manera que queden netes i amb els materials recollits, amb la finalitat d'evitar qualsevol contacte accidental.
43		3			12.- Ventilació	Els lavabos hauran de tindre una ventilació freqüent. Quan siga possible i dispose de finestres, mantindre-les obertes o semiobertes; si disposa d'extractors mecànics, s'hauran de mantindre encesos durant l'horari escolar. Es recomana que l'ús de la cisterna es realitze amb la tapadora del vàter tancada, per la qual cosa s'haurà de garantir el mecanisme de tancament del vàter.
44		3			4. Limitació d'aforament	L'ocupació màxima per a l'ús de lavabos serà d'una persona per a espais de fins a quatre metres quadrats, excepte en aquells supòsits de persones que puguen requerir assistència; en aquest cas, també es permetrà la utilització pel seu acompanyant. Per a lavabos de més de quatre metres quadrats que compten amb més d'una cabina o urinari, l'ocupació màxima serà del cinquanta per cent del nombre de cabines i urinaris que tinga l'estada, havent de mantindre's, durant el seu ús, la distància de seguretat interpersonal.
45		3			14.- Organitzativa	Es garantirà el correcte funcionament de tots els elements de lampisteria del pati o lavabos d'aquest: aixetes, cisternes, desguassos, subministrament d'aigua, climatització, etc.
46		3			14.- Organitzativa	Organització d'entrades i eixides del pati de manera escalonada, evitant l'aglomeració del personal i la coincidència massiva de personal docent, no docent i alumnat. Si l'organització d'entrada i eixida del pati es realitza mitjançant files es garantirà que l'alumnat guarde la distància de seguretat (exemple: corda o similar amb marques a 1,5 metres, etc.).

Ordre	Tasca /Activitat / Recinte	Escenari (1, 2 i 3)			Tipus de mesura (codificació)	Descripció de les mesures a implantar
		1	2	3		
						HI HA ENTRADES I EIXIDES DIFERENCIADES PER A CADA NIVELL
47			3	14.- Organitzativa		Es donaran les instruccions precises perquè totes les portes d'accés al pati romanguen obertes a fi d'evitar tindre contacte amb superfícies.
48			3	14.- Organitzativa 5- Senyalització		S'establiran i senyalitzaran els diferents fluxos de circulació de l'alumnat cap al pati, evitant la coincidència espacial i temporal dels diferents grups de convivència estables o de personal docent, no docent i alumnat.
49			3	1.- Formació/Informació		Es facilitaran instruccions al personal perquè se situe en la zona habilitada al pati que garantisquen les mesures de seguretat.
50			3	1.- Formació/Informació		Es remetrà correu electrònic a tot el personal amb fullet explicatiu de les mesures adoptades en el centre de treball i de les mesures preventives per a evitar l'exposició al coronavirus, utilitzant SPRL_DIPRL_11.
51			3	1.- Formació/Informació		Es facilitaran instruccions del procediment a seguir per aquest personal a l'entrada d'un usuari (informació que ha de subministrar-li davant la Covid-19, actuacions davant un accident en el centre, mesures que ha d'adoptar durant la permanència en el centre, etc). Aquestes instruccions seran actualitzades periòdicament.
52	PERSONAL D'ADMINISTRACIÓ I SERVEIS		3	1.- Formació/Informació		El personal empleat públic serà informat i format sobre el correcte ús dels mitjans de protecció individual.
53			3	3.- Barreres Físiques		Es col·locaran mampares transparents amb un buit en la part de baix per a facilitar l'intercanvi de documentació garantint així el distanciament entre les persones externes a l'edifici i el personal d'administració i subaltern.
54			3	14.- Organitzativa		Es redactaran instruccions per al personal de recepció i seguretat perquè recorden a la resta del personal i possibles usuaris que respecten l'aforament i la distància de seguretat i no passen de la senyalització de la distància mínima indicada en el sòl, podent romandre a l'exterior a l'espera de poder passar.
55			3	5.- Senyalització		Se senyalitzarà en el sòl la distància de seguretat a la qual haurà de romandre la persona

Ordre	Tasca /Activitat / Recinte	Escenari (1, 2 i 3)			Tipus de mesura (codificació)	Descripció de les mesures a implantar
		1	2	3		
						usuària en el taulell del vestíbul de l'edifici principal i de la secretaria del centre.
56			3	6.- Protecció Individual		Es facilitaran i s'usaran els mitjans de protecció individual que foren necessaris.
57			3	14.- Organitzativa		Es prohibirà la recepció de paqueteria d'ús personal pels canals de recepció oficials.
58			3	14.- Organitzativa		S'establiran sistemes per a evitar aglomeracions com la cita prèvia, atenció telefònica o comunicacions telemàtiques, etc.
59			3	1.- Formació/Informació		Es facilitaran instruccions al personal perquè l'alumnat se situe en les taules de treball i aules habilitades per a aconseguir la distància de seguretat. Es comprovarà i garantirà l'aforament permés a l'aula mantenint la distància de seguretat. L'aforament (nombre de persones que poden estar en una sala) es determinarà dividint la superfície de l'aula (m ²) per 2,25.
62			3	1.- Formació/Informació		Es remetrà correu electrònic a tot el personal docent, incloent-hi fullet explicatiu de les mesures adoptades en el centre de treball i de les mesures preventives per a evitar l'exposició al coronavirus, a través del SPRL_DIPRL_11.
61	PERSONAL DOCENT		3	1.- Formació/Informació		El personal del centre educatiu serà informat i format sobre el correcte ús dels mitjans de protecció individual.
62			3	6.- Protecció Individual		Es facilitaran i s'usaran els mitjans de protecció individual establits per al lloc de treball que foren necessaris, com a màscares higièniques o quirúrgiques en el seu cas.
63			3	2.- Distanciament		En la mesura que siga possible es mantindrà la distància de seguretat establida d'1,5 metres.
64			3	14.- Organitzativa		Actuació davant un possible cas d'alumnat o docent amb símptomes compatibles amb la Covid-19: Activar el procediment d'actuació davant casos; col·locació de màscara quirúrgica (UNEIX_EN 14683:2019+AC:2019) tant la persona amb símptomes com l'acompanyant en la seua cura o durant el trasllat a l'espai separat; comunicació als familiars o bé si és personal treballador i pot desplaçar-se al seu domicili, contactar amb el centre d'Atenció Primària de referència o telèfon de referència i contactar amb el SPRL; s'activarà immediatament el procediment de neteja, desinfecció i ventilació establert.
				3		

Ordre	Tasca /Activitat / Recinte	Escenari (1, 2 i 3)			Tipus de mesura (codificació)	Descripció de les mesures a implantar
		1	2	3		
65		3			14.- Organitzativa	Si algun membre del personal presentara símptomes compatibles amb COVID-19 s'establirà un llistat de treballadors exposats, el tipus de treball efectuat, així com un registre de les corresponents exposicions.
66		3			14.- Organitzativa	El personal docent tutor de l'aula donarà les corresponents instruccions a l'alumnat per a la realització de la higiene de mans i etiqueta respiratòria. En tot cas es facilitarà l'ús a les mans de gel hidroalcohòlic a l'alumnat del seu grup a l'entrada i eixida de l'aula (especialment en les eixides al lavabo).
67		3			6.- Protecció individual 9.- Neteja i desinfecció	En el cas que s'empren uniformes o roba de treball, es procedirà a la rentada i desinfecció regular d'aquests, recomanant la rentada d'aquests o de la roba utilitzada a temperatura a 60 °C o en el seu cas, mitjançant cicles de rentada llargs.
68		3			9.- Neteja i desinfecció	Els equips/material/útils compartits es netejaran i desinfectaran amb dissolució de lleixiu i aigua o solució hidroalcohòlica segons el procediment establert. Es reduirà al mínim possible l'ús d'útils o elements comuns o que puguen ser compartits amb l'alumnat o durant la intervenció educativa o no educativa. En el cas que aquesta mesura no fora possible s'haurà de desinfectar després del seu ús. Per al cas, que per tractar-se de maquinària específica o materials especials, aquests es desinfectaran atenent les instruccions del fabricant.
69		3			10.- Higiene personal	Es recomana portar el pèl recollit, evitar l'ús de polseres, anells i penjolls, mantindre les ungles curtes i realitzar una cura de mans.
70		3			14.- Organitzativa	Es realitzaran les reunions presencials imprescindibles. En les reunions presencials, es limitarà l'aforament de la sala per a aconseguir que la distribució física dels ocupants permeta complir els criteris de distanciament mínims entre ells.
71		3			14.- Organitzativa	Els actes públics quedaran ajornats fins que la situació varie en funció de les indicacions de les autoritats.
72		3			6.- Protecció individual	Per al personal docent que tutoritze un GCE serà obligatori l'ús de màscara quan s'estiga fora del grup estable i no es puga garantir la distància de seguretat d'almenys 1,5 metres. Aquest personal podrà romandre sense màscara quan estiga amb el GCE, no obstant això, es recomana l'ús de màscara quirúrgica (UNEIX_EN 14683:2019+AC:2019) més pantalla

Ordre	Tasca /Activitat / Recinte	Escenari (1, 2 i 3)			Tipus de mesura (codificació)	Descripció de les mesures a implantar
		1	2	3		
						facial protectora (UNEIX_EN 166:2002). El personal docent i no docent que no forme part del GCE i interaccione amb ell haurà de portar màscara higiènica i mantindrà la distància interpersonal.
73				3	6.- Protecció individual	Serà obligatori l'ús de màscara (tant per a l'alumnat com personal docent), en l'Educació Primària, quan s'actue en els grups que no siguen de convivència estable. En Educació Secundària en endavant serà obligatòria per al personal docent i no docent en tots els casos i per a l'alumnat quan no es puga mantindre una distància interpersonal d'almenys 1,5 metres.
74				3	6.- Protecció individual	El professorat d'Audició i Llenguatge haurà de distribuir a l'alumnat de manera que, quan es faça tasques de fonació, es guarde la distància mínima de seguretat de 1,5 m, per a evitar que es projecten gotes de cara al professorat.
75	PERSONAL EDUCADOR INFANTIL			3	1.- Formació/Informació	Es facilitaran instruccions al personal perquè se situe en les taules de treball i aules comunes habilitades que garantisquen les mesures de seguretat. S'hauran d'adaptar les condicions de treball, inclosa l'ordenació dels llocs de treball i l'organització dels torns, així com l'ús dels llocs comuns de manera que es garantisca el manteniment d'una distància de seguretat interpersonal mínima d'1,5 metres entre els treballadors.
76				3	1.- Formació/Informació	Es remetrà correu electrònic a tot el personal amb fullet explicatiu de les mesures adoptades en el centre de treball i de les mesures preventives per a garantir l'exposició al coronavirus. Es facilitarà un canal de comunicació àgil amb l'equip COVID_19 format en el centre i/o persona responsable referent.
77				3	1.- Formació/Informació	El personal del centre educatiu serà informat i format sobre el correcte ús dels mitjans de protecció individual, higiene personal, distàncies de seguretat i totes aquelles mesures de prevenció adoptades per a garantir la seua seguretat i salut.
78					2	6.- Protecció Individual

Ordre	Tasca /Activitat / Recinte	Escenari (1, 2 i 3)			Tipus de mesura (codificació)	Descripció de les mesures a implantar
		1	2	3		
79		2			6.- Protecció Individual	Actuació davant un possible cas d'alumnat o personal empleat públic: Activar el procediment d'actuació davant casos; col·locació de màscara quirúrgica (UNEIX_EN 14683:2019+AC:2019) tant la persona amb símptomes com l'acompanyant en la seua cura o durant el trasllat a l'espai separat; comunicació als familiars o bé si és personal treballador i pot desplaçar-se al seu domicili, contactar amb el centre d'Atenció Primària de referència o telèfon de referència i contactar amb el SPRL; s'activarà immediatament el procediment de neteja, desinfecció i ventilació establert.
80		3			6.- Protecció Individual	Per a les tasques de canvi de bolquer, manipulació d'aliments, cura de ferides, etc., tal com es troba establert en la ER, s'hauran d'utilitzar guants de plàstic d'un sol ús després de cada ús/tasca, seguint el procediment de col·locació, ús i retirada establert.
81		3			6.- Protecció Individual	Es facilitaran i s'usaran els mitjans de protecció individual establerts per al lloc de treball.
82		3			6.- Protecció Individual 9.- Neteja i desinfecció	En el cas que s'empren uniformes o roba de treball, es procedirà a la rentada i desinfecció regular d'aquests, recomanant la rentada d'aquests o de la roba utilitzada a temperatura superior a 60 °C o en el seu cas, mitjançant cicles de rentada llargs.
83		3			9.- Neteja i desinfecció	Els equips/material/útils compartits es netejaran i desinfectaran amb dissolució de lleixiu i aigua o solució hidroalcohòlica segons el procediment establert. Es reduirà al mínim possible l'ús d'útils o elements comuns o que puguen ser compartits amb l'alumnat o durant la intervenció educativa o no educativa. En el cas que aquesta mesura no fóra possible, s'haurà de desinfectar després del seu ús.
84		3			10.- Higiene Personal	Es recomana portar el pèl recollit, evitar l'ús de polseres, anells i penjolls, mantindre les ungles curtes i realitzar una cura de mans.
85		3			14.- Organitzativa	Es realitzaran les reunions presencials imprescindibles. En les reunions presencials, es limitarà l'aforament de la sala per a aconseguir que la distribució física dels ocupants permetta complir els criteris de distanciament mínims entre ells.
86		3			14.- Organitzativa	Si algun membre del personal o alumnat presentara símptomes compatibles amb COVID-19 s'establirà un llistat de personal exposat, així com un registre de les corresponents

Ordre	Tasca /Activitat / Recinte	Escenari (1, 2 i 3)			Tipus de mesura (codificació)	Descripció de les mesures a implantar
		1	2	3		
						exposicions.
87	PERSONAL EDUCADOR D'EDUCACIÓ ESPECIAL		3		1.- Formació/Informació	Es facilitaran instruccions al personal perquè se situe en les taules de treball i aules comunes habilitades que garantisquen les mesures de seguretat. S'hauran d'adaptar les condicions de treball, inclosa l'ordenació dels llocs de treball i l'organització dels torns, així com l'ús dels llocs comuns de manera que es garantisca el manteniment d'una distància de seguretat interpersonal mínima d'1,5 metres entre els treballadors.
88			3		1.- Formació/Informació	Es remetrà correu electrònic a tot el personal amb fullet explicatiu de les mesures adoptades en el centre de treball i de les mesures preventives per a garantir l'exposició al coronavirus. Es facilitarà un canal de comunicació àgil amb l'equip COVID_19 format en el centre i/o persona responsable referent.
89			3		1.- Formació/Informació	El personal del centre educatiu serà informat i format sobre el correcte ús dels mitjans de protecció individual, higiene personal, distàncies de seguretat i totes aquelles mesures de prevenció adoptades per a garantir la seua seguretat i salut.
90			2		6.- Protecció Individual 10.- Higiene Personal	Durant les tasques fóra de l'aula o del centre o durant el trasllat a altres centres, serà obligatori l'ús de màscara.
91			2		6.- Protecció Individual	Serà obligatori l'ús de màscara quan s'estiga fóra del grup estable. Quan s'estiga amb el grup estable de convivència, ja que podria existir la necessitat d'atenció a personal amb discapacitat o amb una situació de dependència que els impedisca ser autònoms en una interacció molt estreta, es recomana l'ús d'equip de protecció individual o màscara quirúrgica (UNEIX_EN 14683:2019+AC:2019) més pantalla facial protectora (UNEIX_EN 166:2002).
92			2		6.- Protecció Individual	Actuació davant un possible cas d'alumnat o personal empleat públic: Activar el procediment d'actuació davant casos; col·locació de màscara quirúrgica (UNEIX_EN 14683:2019+AC:2019) tant la persona amb símptomes com l'acompanyant en la seua cura o durant el trasllat a l'espai separat; comunicació als familiars o bé si és personal treballador i pot desplaçar-se al seu domicili, contactar amb el centre d'Atenció Primària de referència o telèfon de referència i contactar amb el SPRL; s'activarà immediatament el procediment de neteja, desinfecció i ventilació establert.

Ordre	Tasca /Activitat / Recinte	Escenari (1, 2 i 3)			Tipus de mesura (codificació)	Descripció de les mesures a implantar
		1	2	3		
93			2		6.- Protecció Individual 10.- Higiene Personal	En actuacions realitzades pels educadors d'Educació Especial que comporten imprescindiblement el contacte físic amb l'alumnat que necessita la seua atenció, s'haurà de realitzar prèviament i posteriorment una higiene de mans adequada, tant l'educador com l'alumne al qual se li para atenció i s'empraran guants per a la realització de l'activitat. Guants d'un sol ús que hauran de complir amb la norma UNE-EN ISO 374 amb marcat específic de virus. Es recomana l'ús de protecció ocular (ulleres o pantalla facial UNE-EN 166) en aquelles actuacions en les quals existisquen la possibilitat que l'alumnat pugja projectar diferents fluids corporals (saliva, esputs, etc.) o menjar.
94			3		6.- Protecció Individual	Es facilitaran i s'usaran els mitjans de protecció individual establits per al lloc de treball.
95			3		6.- Protecció Individual 9.- Neteja i desinfecció	En el cas que s'empren uniformes o roba de treball, es procedirà a la rentada i desinfecció regular d'aquests, recomanant la rentada d'aquests o de la roba utilitzada a temperatura superior a 60 °C o en el seu cas, mitjançant cicles de rentada llargs.
96			3		9.- Neteja i desinfecció	Els equips/material/útils compartits es netejaran i desinfectaran amb dissolució de lleixiu i aigua o solució hidroalcohòlica segons el procediment establert. Es reduirà al mínim possible l'ús d'útils o elements comuns o que puguen ser compartits amb l'alumnat o durant la intervenció educativa o no educativa. En el cas que aquesta mesura no fóra possible, s'haurà de desinfectar després del seu ús.
97			3		10.- Higiene Personal	Es recomana portar el pèl recollit, evitar l'ús de polseres, anells i penjolls, mantindre les ungles curtes i realitzar una cura de mans.
98			3		14.- Organitzativa	Es realitzaran les reunions presencials imprescindibles. En les reunions presencials, es limitarà l'aforament de la sala per a aconseguir que la distribució física dels ocupants permeta complir els criteris de distanciament mínims entre ells.
99	PERSONAL INTÈRPRET DE LLENGUATGE DE SIGNES		3		1.- Formació/Informació	Es facilitaran instruccions al personal perquè se situe en les taules de treball i aules comunes habilitades que garantisquen les mesures de seguretat. S'hauran d'adaptar les condicions de treball, inclosa l'ordenació dels llocs de treball i l'organització dels torns, així com l'ús dels llocs comuns de manera que es garantisca el manteniment d'una distància de

Ordre	Tasca /Activitat / Recinte	Escenari (1, 2 i 3)			Tipus de mesura (codificació)	Descripció de les mesures a implantar
		1	2	3		
						seguretat interpersonal mínima d'1,5 metres entre els treballadors.
100			3		1.- Formació/Informació	Es remetrà correu electrònic a tot el personal amb fullet explicatiu de les mesures adoptades en el centre de treball i de les mesures preventives per a garantir l'exposició al coronavirus. Es facilitarà un canal de comunicació àgil amb l'equip COVID_19 format en el centre i/o persona responsable referent.
101			3		1.- Formació/Informació	El personal del centre educatiu serà informat i format sobre el correcte ús dels mitjans de protecció individual, higiene personal, distàncies de seguretat i totes aquelles mesures de prevenció adoptades per a garantir la seua seguretat i salut.
102			3		2.- Distanciament	Si no es pot garantir aquesta distància de seguretat o es considera necessari per a la tasca a desenvolupar amb l'alumnat, es podran col·locar elements efímers a una altura adequada (mampares, panells, etc.) que faciliten la separació.
103			3		6.- Protecció Individual	Durant les tasques fóra de l'aula o del centre o durant el trasllat a altres centres, serà obligatori l'ús de màscara .
104			2		6.- Protecció Individual	Actuació davant un possible cas d'alumnat o personal empleat públic: Activar el procediment d'actuació davant casos; col·locació de màscara quirúrgica (UNEIX_EN 14683:2019+AC:2019) tant la persona amb símptomes com l'acompanyant en la seua cura o durant el trasllat a l'espai separat; comunicació als familiars o bé si és personal treballador i pot desplaçar-se al seu domicili, contactar amb el centre d'Atenció Primària de referència o telèfon de referència i contactar amb el SPRL; s'activarà immediatament el procediment de neteja, desinfecció i ventilació establert.
105			3		6.- Protecció Individual	Es facilitaran i s'usaran els mitjans de protecció individual establerts per al lloc de treball.
106			3		6.- Protecció Individual 9.- Neteja i desinfecció	En el cas que s'empren uniformes o roba de treball, es procedirà a la rentada i desinfecció regular d'aquests, recomanant la rentada d'aquests o de la roba utilitzada a temperatura superior a 60 °C o en el seu cas, mitjançant cicles de rentada llargs.
107			3		9.- Neteja i desinfecció	Els equips/material/útils compartits es netejaran i desinfectaran amb dissolució de lleixiu i aigua o solució hidroalcohòlica segons el procediment establert. Es reduirà al mínim possible l'ús d'útils o elements comuns o que puguen ser compartits amb l'alumnat o durant la

Ordre	Tasca /Activitat / Recinte	Escenari (1, 2 i 3)			Tipus de mesura (codificació)	Descripció de les mesures a implantar
		1	2	3		
						intervenció educativa o no educativa. En el cas que aquesta mesura no fóra possible, s'haurà de desinfectar després del seu ús.
108			3		10.- Higiene Personal	Es recomana portar el pèl recollit, evitar l'ús de polseres, anells i penjolls, mantindre les ungles curtes i realitzar una cura de mans.
109			3		14.- Organitzativa	Es realitzaran les reunions presencials imprescindibles. En les reunions presencials, es limitarà l'aforament de la sala per a aconseguir que la distribució física dels ocupants permeta complir els criteris de distanciament mínims entre ells.
110			3		14.- Organitzativa	Si algun membre del personal o alumnat presentara símptomes compatibles amb COVID-19 s'establirà un llistat de personal exposat, així com un registre de les corresponents exposicions.
111	PERSONAL FISIOTERAPEUTA		3		1.- Formació/Informació	Es facilitaran instruccions al personal perquè se situe en les zones de treball i aules comunes habilitades que garantisquen les mesures de seguretat. S'hauran d'adaptar les condicions de treball, inclosa l'ordenació dels llocs de treball i l'organització dels torns, així com l'ús dels llocs comuns de manera que es garantisca el manteniment d'una distància de seguretat interpersonal mínima d'1,5 metres entre els treballadors.
112			3		1.- Formació/Informació	Es remetrà correu electrònic a tot el personal amb fullet explicatiu de les mesures adoptades en el centre de treball i de les mesures preventives per a garantir l'exposició al coronavirus. Es facilitarà un canal de comunicació àgil amb l'equip COVID_19 format en el centre i/o persona responsable referent.
113			3		1.- Formació/Informació	El personal del centre educatiu serà informat i format sobre el correcte ús dels mitjans de protecció individual, higiene personal, distàncies de seguretat i totes aquelles mesures de prevenció adoptades per a garantir la seua seguretat i salut.
114			3		1.- Formació/Informació	El personal de fisioteràpia donarà indicacions a l'alumnat, en la mesura que siga possible, sobre com higienitzar les mans, etiqueta respiratòria, manteniment de distància prudencial cara-cara, ús adequat de la màscara (si l'alumnat que assistirà pot mantindre-la col·locada), etc.
115				2		6.- Protecció Individual

Ordre	Tasca /Activitat / Recinte	Escenari (1, 2 i 3)			Tipus de mesura (codificació)	Descripció de les mesures a implantar
		1	2	3		
						procediment d'actuació davant casos; col·locació de màscara quirúrgica (UNEIX_EN 14683:2019+AC:2019) tant la persona amb símptomes com l'acompanyant en la seua cura o durant el trasllat a l'espai separat; comunicació als familiars o bé si és personal treballador i pot desplaçar-se al seu domicili, contactar amb el centre d'Atenció Primària de referència o telèfon de referència i contactar amb el SPRL; s'activarà immediatament el procediment de neteja, desinfecció i ventilació establert.
116			2	6.- Protecció Individual 10.- Higiene Personal		En les actuacions realitzades pels fisioterapeutes que requerisquen contacte físic amb l'alumnat que necessita la seua atenció, canvis posturals, i altres actuacions relacionades amb la motricitat de l'alumnat, s'haurà de realitzar prèviament i posteriorment la higiene de mans adequada, tant del fisioterapeuta com de l'alumne al qual se li para atenció, i s'empraran guants per a la realització de l'activitat (guants d'un sol ús que hauran de complir amb la norma UNE-EN ISO 374.5:2016 amb marcat específic de virus). En aquelles actuacions en les quals no siga possible l'ús de guants el personal de fisioteràpia realitzarà una correcta higiene de mans (abans i després de tocar a l'alumnat, després de li contacte amb un fluid corporal i després de tocar qualsevol útil o superfície que pugua haver estat en contacte amb l'alumnat. Es recomana l'ús de protecció ocular (ulleres o pantalla facial UNE-EN 166) en aquelles actuacions en les quals existisquen la possibilitat que l'alumnat pugua projectar diferents fluids corporals (saliva, esputs, etc.) o menjar.
117			3	6.- Protecció Individual		Es facilitaran i s'usaran els mitjans de protecció individual establits per al lloc de treball.
118			3	6.- Protecció Individual 9.- Neteja i desinfecció		En el cas que s'empren uniformes o roba de treball, es procedirà a la rentada i desinfecció regular d'aquests, recomanant la rentada d'aquests o de la roba utilitzada a temperatura superior a 60 °C o en el seu cas, mitjançant cicles de rentada llargs.
119			3	9.- Neteja i desinfecció		Els equips/material/útils compartits es netejaran i desinfectaran amb dissolució de lleixiu i aigua o solució hidroalcohòlica segons el procediment establert. Es reduirà al mínim possible l'ús d'útils o elements comuns o que puguen ser compartits amb l'alumnat o durant la intervenció educativa o no educativa. En el cas que aquesta mesura no fóra possible, s'haurà de desinfectar després del seu ús.
120			3	10.- Higiene Personal		Es recomana portar el pèl recollit, evitar l'ús de polseres, anells i penjolls, mantindre les

Ordre	Tasca /Activitat / Recinte	Escenari (1, 2 i 3)			Tipus de mesura (codificació)	Descripció de les mesures a implantar
		1	2	3		
						ungles curtes i realitzar una cura de mans.
121				3	14.- Organitzativa	Es realitzaran les reunions presencials imprescindibles. En les reunions presencials, es limitarà l'aforament de la sala per a aconseguir que la distribució física dels ocupants permeta complir els criteris de distanciament mínims entre ells.
122				3	14.- Organitzativa	Si algun membre del personal o alumnat presentara símptomes compatibles amb COVID-19 s'establirà un llistat de personal exposat, així com un registre de les corresponents exposicions.
123	MESURES GENERALS PER A LES AULES DE TOTS ELS NIVELLS			3	1.- Formació/Informació 5- Senyalització	Es potenciarà l'ús d'infografies, cartells i senyalització que fomenti el compliment i comprensió de les mesures de prevenció i higiene. Es cuidarà que aquesta informació es mantinga actualitzada en el cas que canvien les indicacions de les autoritats sanitàries.
124				3	5- Senyalització	Es recomana senyalitzar amb bandes antilliscants en el sòl, la ubicació dels grups de taules i cadires per a l'alumnat, els corredors de circulació a les aules, etc., amb l'objectiu de garantir la distància de seguretat. En el grup de convivència estable no resulta possible garantir la distància de seguretat, per a determinades activitats i sempre que les condicions de l'aula ho permeten, per exemple si entra professorat especialista, es recomana, intentar establir distàncies de seguretat entre l'alumnat i el personal docent (exemple: matalassets, zona de sòl, corredors, etc.).
125				3	9.- Neteja i desinfecció	En el protocol de neteja i desinfecció adoptat pel centre, en el qual s'haurà de tindre contemplat el reforç i especial atenció a les zones o objecte d'ús comú i les superfícies de contacte més freqüents com a taules, poms de portes, mobles, sòls, penjadors, i altres elements de similars característiques, s'haurà d'indicar la freqüència de neteja i desinfecció d'aquestes, com per exemple en els lavabos on serà d'almenys 3 vegades al dia. Es recomana també, el reforç de la neteja i desinfecció després de la utilització de l'aula per a menjar i en el cas que l'aula vaja a canviar d'alumnat.
126				3	9.- Neteja i desinfecció	Eliminar de les aules adornos i elements difícils de netejar i desinfectar sovint. En la mesura que siga possible, es mantindran els joguets, llibres i uns altres en espais tancats quan no s'usen o bé s'aïllaran, a manera de cobertura, amb material no porós.
127				3	9.- Neteja i desinfecció	S'utilitzaran objectes, joguets i materials educatius que es puguin netejar i desinfectar de

Ordre	Tasca /Activitat / Recinte	Escenari (1, 2 i 3)			Tipus de mesura (codificació)	Descripció de les mesures a implantar
		1	2	3		
						manera senzilla. Si s'utilitzen joguets o peluixos de tela, s'han de poder llavar a alta temperatura.
128				3	9.- Neteja i desinfecció	Es disposarà de dispensador de solució hidroalcohòlica per a ús pel personal del centre, tenint la precaució de no deixar-los en un lloc accessible a l'alumnat menor sense supervisió. El personal docent tutor de l'aula donarà les corresponents instruccions a l'alumnat per a la realització de la higiene de mans i etiqueta respiratòria. En tot cas es facilitarà l'ús a les mans de gel hidroalcohòlic a l'alumnat del seu grup a l'entrada i eixida de l'aula (especialment en les eixides al lavabo).
129				3	11.- Gestió de residus 9.- Neteja i desinfecció	Es disposarà en els diferents espais de l'aula de papereres amb doble bossa i a poder ser amb tapa i pedal que permeten l'eliminació adequada de mocadors de paper o altres restes potencialment contaminades. Les bosses interiors de les papereres de l'aula i/o lavabos hauran de ser tancades abans de la seua extracció, posteriorment es depositaran en els residus de "fracció de resta". Es realitzarà la neteja i desinfecció diària de les papereres amb la finalitat d'evitar qualsevol contacte accidental.
130				3	12.- Ventilació	S'hauran de fer tasques de ventilació de manera més freqüent a les aules, i per espais d'almenys cinc minuts (a l'inici de la jornada, en finalitzar i entre classes, sempre que siga possible i amb les mesures de prevenció d'accidents necessàries: sempre que les condicions meteorològiques i l'edifici ho permeten, mantindre les finestres obertes el major temps possible intentant no crear corrents forts d'aire; s'ha d'augmentar el subministrament d'aire fresc i no s'ha d'utilitzar la funció de recirculació d'aire interior. Els ventiladors (d'aspes, dempeus, de sobretaula, etc.) poden ser una font de dispersió de gotícules, per la qual cosa no són recomanables. No obstant això, en el cas que per raons d'augment de temperatura de l'aula siga necessari el seu ús puntual, haurà de ser complementat amb un augment de la ventilació natural, de manera que el flux de l'aire no es dirigeixca cap a l'alumnat o cap al personal del centre. Aquest s'utilitzarà en la menor velocitat possible, garantint la menor quantitat de turbulències possible.
131				3	14.- Organitzativa	Es garantirà el correcte funcionament de tots els elements de lampisteria de l'aula si n'hi haguera: aixetes, cisternes, desguassos, subministrament d'aigua, climatització, etc.
132				3	14.- Organitzativa	Organització d'entrades i eixides de les aules de manera escalonada, evitant l'aglomeració

Ordre	Tasca /Activitat / Recinte	Escenari (1, 2 i 3)			Tipus de mesura (codificació)	Descripció de les mesures a implantar
		1	2	3		
						del personal. Si l'organització d'entrada i eixida de l'aula es realitza mitjançant files es garantirà que l'alumnat guarde la distància de seguretat. NO S'ESCALONEN ENTRADES I EIXIDES. HI HA ZONES DIFERENCIADES PER A CADA NIVELL.
133				3	14.- Organitzativa	Es donaran les instruccions precises perquè totes les portes interiors romanguen obertes a fi d'evitar tindre contacte amb superfícies.
134				3	14.- Organitzativa 5- Senyalització	S'establiran i senyalitzaran els diferents fluxos de circulació de l'alumnat cap a les diferents aules, evitant la coincidència espacial i temporal dels diferents grups de convivència estable (GCE).
135	MESURES ESPECÍFIQUES AULA D'EDUCACIÓ INFANTIL			3	2.- Distanciament 9.- Neteja i desinfecció	Durant la migdiada, es recomana col·locar els matalassets distanciat, intercalant la direcció en la qual es col·loca l'alumnat (cap i peus en diferent direcció). Es procurarà que cada alumne o alumna utilitze el mateix matalasset, dispose, en el seu cas, de llençol i coixí propi i es procedisca a la neteja i desinfecció dels matalassets després del seu ús.
136				3	9.- Neteja i desinfecció	Després del canvi de bolquer es desinfectarà el canviador entre l'alumnat, o s'utilitzarà un canviador personal per a cadascun d'ells.
137				3	10.- Higiene Personal	Es garantirà que les aules estiguen en adequades condicions higièniques, de manera que es pugui menjar en elles respectant la seguretat alimentària.
138				3	10.- Higiene Personal	S'haurà de garantir l'existència de paper d'un sol ús i sabó en els lavabos de les aules.
139				3	12.- Ventilació	Els lavabos de les aules hauran de tindre una ventilació freqüent. Quan siga possible i dispose de finestres, mantindre-les obertes o semiobertes; si disposa d'extractors mecànics, s'hauran de mantindre encesos durant l'horari escolar.
140	MESURES ESPECÍFIQUES AULA EDUCACIÓ PRIMÀRIA GCE			3	10.- Higiene Personal	Es garantirà que les aules estiguen en adequades condicions higièniques, de manera que es pugui menjar en elles respectant la seguretat alimentària.
141				3	10.- Higiene Personal	S'haurà de garantir l'existència de paper d'un sol ús i gel hidroalcohòlic a les aules de manera que no resulte directament accessible per a l'alumnat.

Ordre	Tasca /Activitat / Recinte	Escenari (1, 2 i 3)			Tipus de mesura (codificació)	Descripció de les mesures a implantar
		1	2	3		
142	MESURES ESPECÍFIQUES AULA D'EDUCACIÓ PRIMÀRIA GRUPS QUE NO SÓN DE CONVIVÈNCIA ESTABLE	3			2.- Distanciament	L'aforament de l'aula estarà calculat organitzant els espais, on se situaran l'alumnat en taules individuals, de manera que compten amb una separació d'almenys 1,5 metres entre ubicacions fixes. Si no es pot garantir aquesta distància de seguretat, es podran col·locar elements efímers a una altura adequada (mampares, panells, etc.) que faciliten la separació entre l'alumnat.
143	MESURES ESPECÍFIQUES AULA D'ESO, BATXILLERAT I FP	3			10.- Higiene Personal	S'haurà de garantir l'existència de paper d'un sol ús i gel hidroalcohòlic a les aules de manera que no resulte directament accessible per a l'alumnat. Es recomana disposar a l'aula de producte desinfectant amb activitat viricida autoritzat per a la neteja dels llocs de treball compartits, especialment mobiliari i altres elements susceptibles de manipulació. Es tindran en un lloc no accessible a l'alumnat, tenint la precaució de no deixar-los sense supervisió.
144	MESURES ESPECÍFIQUES AULA D'ESO, BATXILLERAT I FP	3			2.- Distanciament	L'aforament de l'aula estarà calculat organitzant els espais, on se situaran l'alumnat en taules individuals, de manera que compten amb una separació d'almenys 1,5 metres entre ubicacions fixes. Si no es pot garantir aquesta distància de seguretat, es podran col·locar elements efímers a una altura adequada (mampares, panells, etc.) que faciliten la separació entre l'alumnat.
145	MESURES ESPECÍFIQUES AULA D'ESO, BATXILLERAT I FP	3			10.- Higiene Personal	S'haurà de garantir l'existència de paper d'un sol ús i gel hidroalcohòlic a les aules. Es recomana disposar a l'aula de producte desinfectant amb activitat viricida autoritzat per a la neteja dels llocs de treball compartits, especialment mobiliari i altres elements susceptibles de manipulació. Es tindran, la precaució de no deixar-los en un lloc accessible a l'alumnat menor sense supervisió.
146	MESURES ESPECÍFIQUES AULA D'ESO, BATXILLERAT I FP	3			2.- Distanciament	L'aforament de l'aula estarà calculat organitzant els espais, on se situaran l'alumnat, de manera que compten amb una separació d'almenys 1,5 metres entre ubicacions fixes. Si no es pot garantir aquesta distància de seguretat, es podran col·locar elements efímers a una altura adequada (mampares, panells, etc.) que faciliten la separació entre l'alumnat.
147	MESURES ESPECÍFIQUES AULA D'ESO, BATXILLERAT I FP	3			10.- Higiene Personal	S'haurà de garantir l'existència de paper d'un sol ús i gel hidroalcohòlic a les aules. Es recomana disposar a l'aula de producte desinfectant amb activitat viricida autoritzat per a la neteja dels llocs de treball compartits, especialment mobiliari i altres elements susceptibles de manipulació. Es tindran, la precaució de no deixar-los en un lloc accessible a l'alumnat

Ordre	Tasca /Activitat / Recinte	Escenari (1, 2 i 3)			Tipus de mesura (codificació)	Descripció de les mesures a implantar
		1	2	3		
						menor sense supervisió.
148	MESURES ESPECÍFIQUES AULA DE CENTRE D'EDUCACIÓ ESPECIAL		3		10.- Higiene Personal	S'haurà de garantir l'existència de paper d'un sol ús i gel hidroalcohòlic a les aules de manera que no resulte directament accessible per a l'alumnat. Es recomana disposar a l'aula de producte desinfectant amb activitat viricida autoritzat per a la neteja dels llocs de treball compartits, especialment mobiliari i altres elements susceptibles de manipulació. Es tindran en un lloc no accessible a l'alumnat, tenint la precaució de no deixar-los sense supervisió.
149			3		6.- Protecció individual	No s'haurà de tocar o projectar el so de cara al personal de la sala. Vegeu nota 1 ¹ , per a l'alumnat que utilitze un instrument de vent.
150	MESURES ESPECÍFIQUES AULA DE MÚSICA		2		9.- Neteja i desinfecció	Els instruments propis no seran netejats a la sala. Si aquesta operació no es pot realitzar en el domicili, s'haurà de preveure una sala per a la realització d'aquesta operació. Material compartit (faristol): Es desinfectarà després de cada manipulació amb una tovallola o paper i un producte amb base alcohol (fàcil volatilitat i atac al virus). Utilització instrumental compartit (Piano i Arpa): higienitzat abans i després de cada ús. - Piano: Vegeu nota 2 ² . - Arpa: Vegeu nota 3 ³ .

¹ Nota 1: En el cas dels instrumentistes de vent, no hi ha ara per ara estudis, segons el nostre coneixement, que mesuren la càrrega viral en l'aire que expulsen en tocar. No obstant això, és conegut que l'execució d'un instrument de vent produeix un intercanvi d'aire molt intens entre els pulmons i les vies respiratòries, amb, en part, una pressió d'aire elevada. No és clar fins i tot si la càrrega viral de l'aire es redueix en el camí a través de l'instrument. Es pot deduir que la descàrrega de l'aire de l'interpret en l'ambient pot comportar càrrega viral. No obstant això, i segons les últimes investigacions, l'aerosol que es produeix en tocar un instrument de vent no es propaga en l'ambient més intensament que el produït durant la respiració normal.

² Nota 2: Neteja i desinfecció del piano, complementària a la diària i establida pel fabricant, per a evitar la propagació del virus.

El piano és un instrument format per materials de diversa naturalesa: fusta, acrílic, metall, ivori, etc. No tots els materials es poden netejar amb els mateixos productes, ja que alguns són més delicats que uns altres.

No s'han d'utilitzar productes abrasius. Les substàncies com el clor, el lleixiu, poden danyar la fusta i altres parts de l'instrument. El més adequat, en termes generals per al teclat, és emprar desinfectants amb base d'alcohol. S'evaporen ràpidament i tenen la capacitat de desactivar la càrrega vírica que es puga haver depositat en la superfície.

Es pot emprar una tovallola de paper d'un sol ús o cotó per a rebutjar-ho en el contenidor adequat. L'exterior del piano, si és un acabat polièster d'alta lluentor, es pot netejar amb una baieta de microfibra, humitejada lleument amb aigua i una mica d'alcohol diluït però realment no es recomana utilitzar cap producte que no siga específic per a pianos. S'aconsella comprovar prèviament en una xicoteta part.

En superfícies xicotetes com el faristol, es pot usar el mateix desinfectant amb base d'alcohol que hem utilitzat per a les tecles.

Els experts aconsellen que no s'ha d'utilitzar vapor per a netejar les tecles ni part alguna part del piano, ja que l'aigua pot penetrar a l'interior causant un desastre en el nostre piano, bombant la fusta i oxidant el mecanisme i altres components metàl·lics, filtres, cuirs, etc. Realment, on hauria de ser més important incidir és en la part que està en contacte amb les nostres mans i possibles gotícules: sobretot el teclat, la tapa del teclat, el faristol i la banqueta.

³ Nota 3: Neteja i desinfecció de l'arpa, complementària a la diària i establida pel fabricant, per a evitar la propagació del virus.

Ordre	Tasca /Activitat / Recinte	Escenari (1, 2 i 3)			Tipus de mesura (codificació)	Descripció de les mesures a implantar
		1	2	3		
						ACLARACIÓ: La neteja es realitza, si es fan servir instruments, amb cura a una zona aïllada de l'aula.
151		3			14.- Organitzativa	Els instrumentistes de vent hauran de desaiugar els seus instruments en recipients habilitats a aquest efecte. NO ES FAN SERVIR INSTRUMENTS DE VENT Evitar deixar l'aigua produïda per la condensació sobre el sòl, depositant-la en un contenidor adequat per a eliminar les deixalles. L'alumnat no haurà de bufar enèrgicament a través de l'instrument per a netejar-lo a la sala de realització de la prova.
152		3			14.- Organitzativa 2.- Distanciament	En els exercicis pràctics dels instrumentistes de vent i els exercicis que impliquen la veu, la projecció del so es realitzarà sempre cap a una direcció on no hi haja persones.
153	MESURES ESPECÍFIQUES AULA D'INFORMÀTICA	3			1.- Formació/Informació 5.- Senyalització	Es recomana també, el reforç de la neteja i desinfecció després de la utilització de l'aula d'informàtica per l'alumnat (ordinadors compartits: superfície del teclat, del ratolí i de la pantalla). Per a la desinfecció dels principals components compartits de la PVD (teclat, pantalla i ratolí), es podran utilitzar tovallolletes d'alcohol isopropílic al 70%, lliscant-les sobre la superfície d'aquests elements amb delicadesa, o bé el mateix producte químic amb base alcohol fàcilment evaporable, en esprai o en forma líquida aplicada en un drap de cotó, de microfibra o de qualsevol material que no deixe residus. L'aplicació no serà de manera directa i s'evitarà la humitat en qualsevol clivella.
154	MESURES ESPECÍFIQUES PER A LA REALITZACIÓ D'ACTIVITATS O	3			6.- Protecció individual 2.- Distanciament 3.- Barreres Físiques	Realització d'intervencions o proves orals: Utilització de màscares tant per a estudiants com professorat en tot moment. Durant la realització de les intervencions o proves orals en les quals no siga possible l'ús de màscara, s'haurà de garantir entre els participants una distància de seguretat ampliada o s'haurà d'utilitzar barreres físiques tipus mampares.

L'arpa és un instrument format per diversos materials de diversa naturalesa (el triangle de l'arpa: de diferents fustes, la caixa de ressonància: de fusta, la placa corbada, discos, pedals i mecanismes interns: de llautó, entenimentades: niló, alpaca, coure, etc.)

Els experts recomanen netejar els instruments de corda de la mateixa manera que el piano (tovallolleta de paper d'un sol ús o cotó amb desinfectant en base alcohol). Sempre que el fabricant ho permeta. No obstant això també recomanen la utilització d'aerosols desinfectants formulats per a instruments musicals. Posteriorment i si fóra necessari, utilitzar tovallolleta de paper d'un sol ús o cotó per a posterior arrossegament.

Ordre	Tasca /Activitat / Recinte	Escenari (1, 2 i 3)			Tipus de mesura (codificació)	Descripció de les mesures a implantar
		1	2	3		
155	PROVES	3			14.- Organitzativa	Realització d'activitats i proves a paper: No es podrà compartir material entre l'alumnat o amb el personal docent, per la qual cosa l'alumnat que participa ha d'assegurar-se de disposar de tot el necessari per a la realització de les activitats o proves.
156		3			14.- Organitzativa	El lliurament i devolució de les activitats o proves escrites haurà d'organitzar-se de manera que es limite el contacte directe per part de l'alumnat amb el personal empleat públic. Rentada de mans o ús de gels hidroalcohòlics després de la manipulació de folis. En cas de no tindre aquesta possibilitat, es disposarà de guants de protecció.

ANNEX II. GUIA D'ACTUACIÓ PER A LA GESTIÓ DE LA VULNERABILITAT I EL RISC EN ÀMBITS NO SANITARIS O SOCIOSANITARIS

Grups vulnerables	Patologia controlada				Patologia descompensada				Comorbiditat ≥ 2 aspectes			
	NR1	NR2	NR3	NR4	NR1	NR2	NR3	NR4	NR1	NR2	NR3	NR4
Exposició laboral												
Malaltia cardiovascular/HTA	1	1	2	2	1	3	3	3	1	3	3	3
Diabetis	1	1	2	2	1	3	3	3	1	3	3	3
Malaltia pulmonar crònica	1	1	2	2	1	3	3	3	1	3	3	3
Malaltia hepàtica crònica severa	1	1	2	2	1	3	3	3	1	3	3	3
Insuficiència renal crònica	1	1	2	2	1	3	3	3	1	3	3	3
Immunodeficiència	1	3	3	3	1	4	4	4	1	4	4	4
Càncer en tractament actiu	1	4	4	4	1	4	4	4	1	4	4	4
Majors de 60 anys	Sense patologia				Patologia controlada				Patologia descompensada			
	1	1	2	2	1	3	3	3	1	4	4	4
Obesitat mòrbida (IMC>40)	Sense patologia afegida				Patologia afegida controlada				Patologia afegida descompensada			
	1	1	2	2	1	3	3	3	1	4	4	4
Embaràs	Sense complicacions ni comorbiditats				Amb complicacions o comorbiditats							
	1	3	3	3	1	4	4	4				

NR1 (Nivell de risc 1): Similar a risc comunitari, treball sense contacte amb persones simptomàtiques.

NR2 (Nivell de risc 2): Treball amb possibilitat de contacte amb persones simptomàtiques, mantenint la distància de seguretat i sense actuació directa sobre elles.

NR3 (Nivell de risc 3): Assistència o intervenció directa sobre persones simptomàtiques, amb EPI adequat i sense mantindre la distància de seguretat.

NR4 (Nivell de risc 4): Professionals no sanitaris que han de realitzar maniobres generadores d'aerosols a persones COVID+, com per exemple RCP.

1	No precisa ni adaptació ni canvi de lloc, roman en la seua activitat laboral habitual.
2	Continuar activitat laboral. Pot fer tasques amb exposició a persones simptomàtiques amb EPIs adequats.
3	Pot continuar activitat laboral sense contacte amb persones simptomàtiques. Si impossibilitat, tramitar PREL o IT com a Treballador Especialment Sensible.
4	Precisa Canvi de Lloc de treball i, de no ser possible, tramitar PREL o IT com a Treballador Especialment Sensible.

IT: incapacitat temporal. PREL: prestació risc embaràs lactància.

ANNEX III - MODEL DE DECLARACIÓ RESPONSABLE

**COMPROMÍS DE COL·LABORACIÓ I COMPLIMENT DELS REQUISITS PER
A ACCEDIR AL CENTRE EDUCATIU**

He llegit atentament la informació que conté aquest document i em compromet a seguir les pautes que s'hi estableixen.

Em compromet a prendre la temperatura del meu fill o filla abans d'acudir al centre

Em compromet a prendre'm la temperatura abans d'acudir al centre educatiu

Nom i cognoms de la persona responsable _____

Data __/__/__

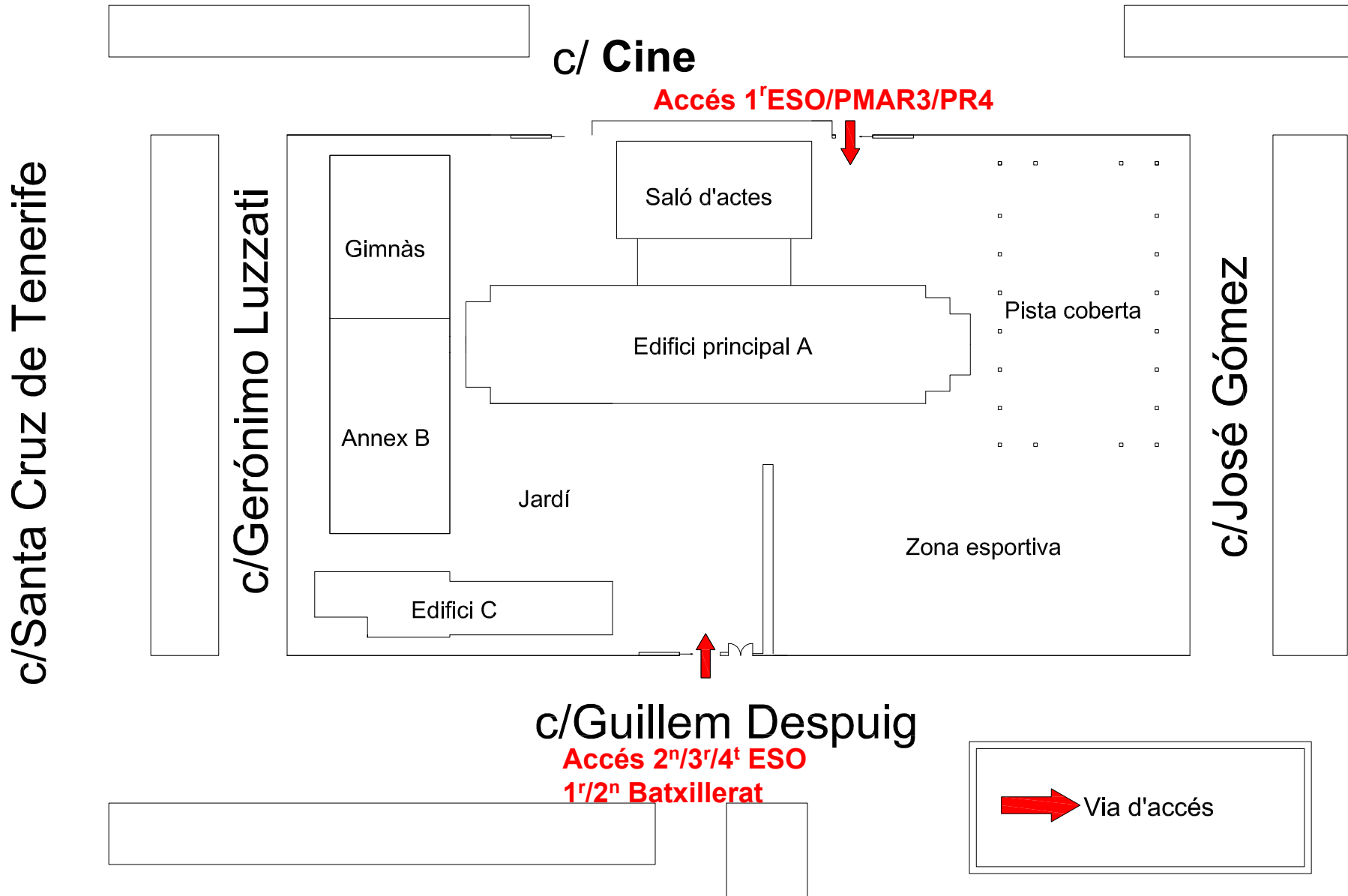
Signatura



ANNEX IV: DOCUMENTS DE CENTRE

- 1. PLÀNOLS DEL CENTRE**
- 2. PROTOCOL ESPECÍFIC AULA D'INFORMÀTICA**
- 3. INFOGRAFIES AMB RECOMANACIONS DE LA COORDINACIÓ COVID**
- 4. CIRCULARS LLIURADES A LES FAMÍLIES**

PLÀNOL DE SITUACIÓ I ACCESSOS



c/ Cine

Accés 1'ESO/PMAR3/PR4

Saló d'actes

Gimnàs

Pista coberta

Edifici principal A

Annex B

Jardí

Zona esportiva

Edifici C

c/Santa Cruz de Tenerife

c/Gerónimo Luzzati

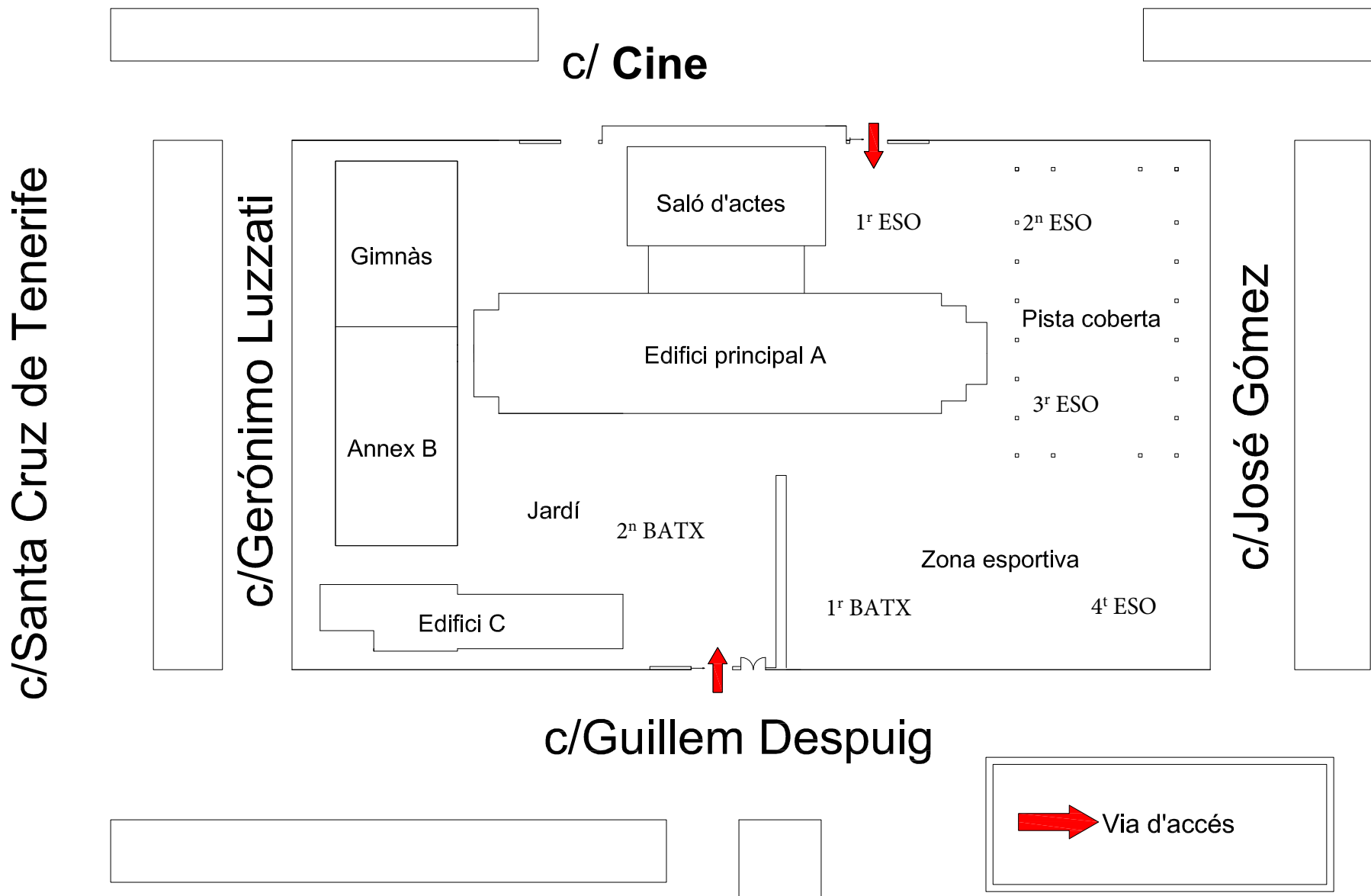
c/José Gómez

c/Guillem Despuig

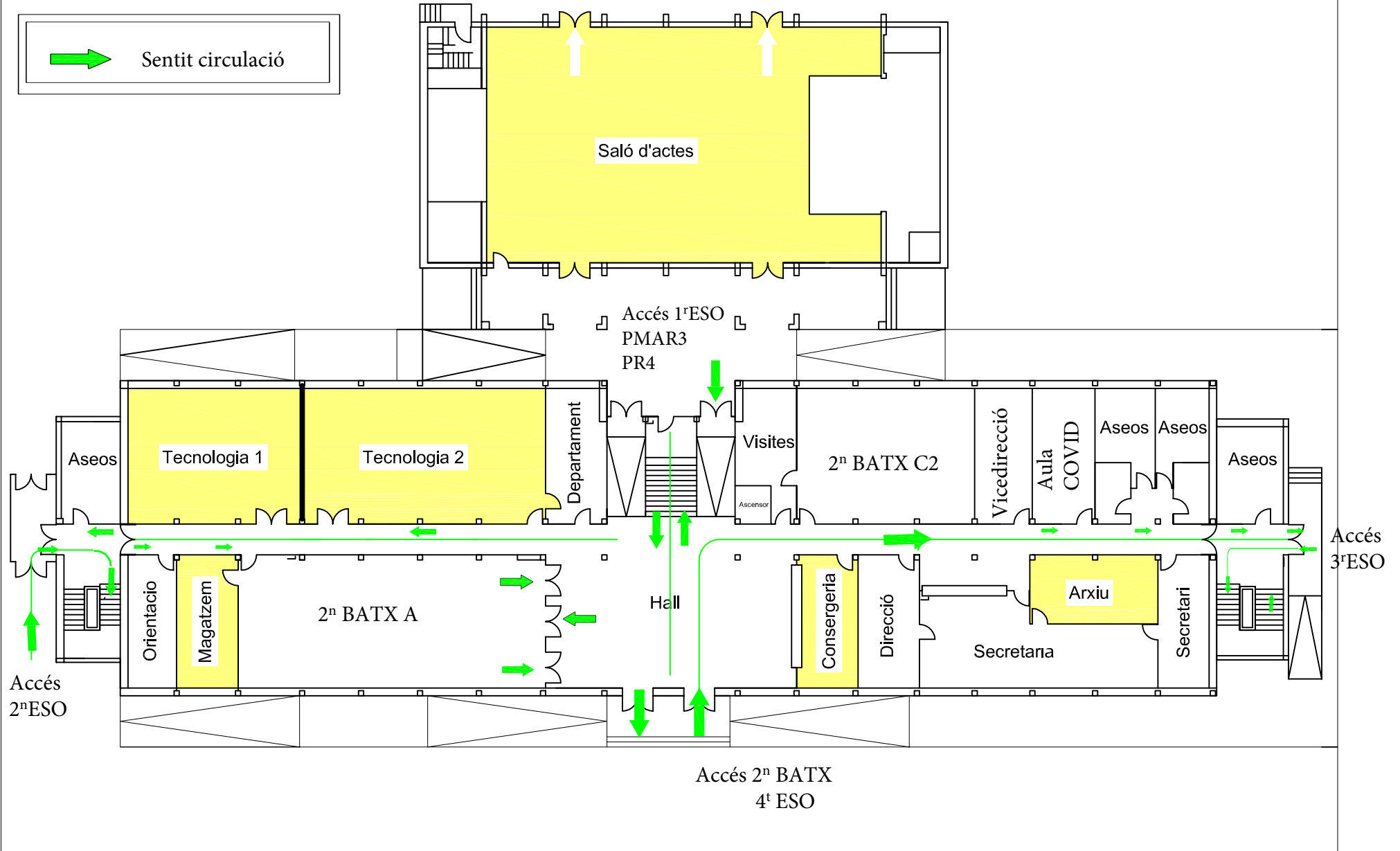
Accés 2'3'4' ESO
1'2' Batxillerat

Via d'accés

PLÀNOL ORGANITZACIÓ ESPLAI



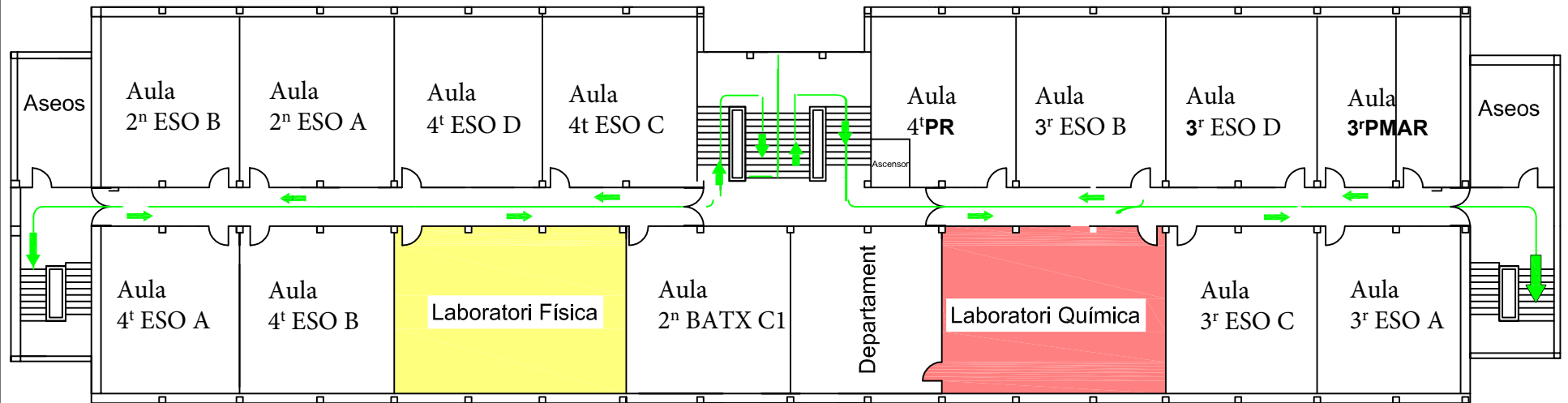
EDIFICI A. PLANTA BAIXA



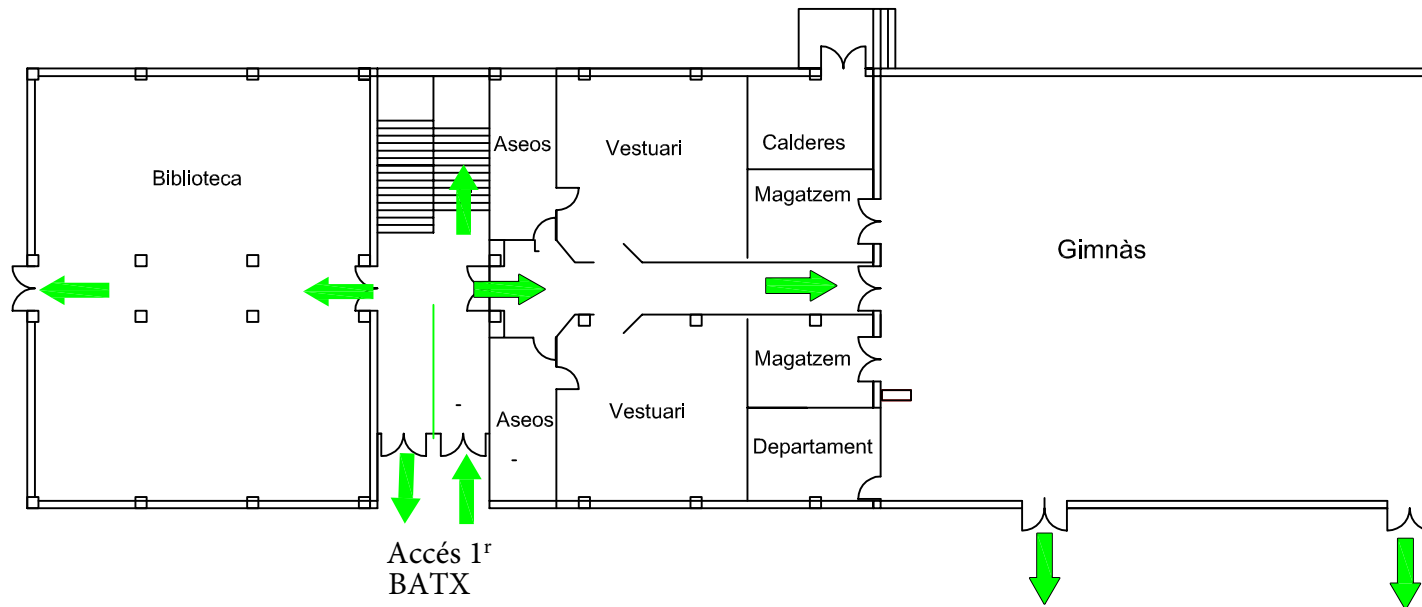
EDIFICI A. PRIMERA PLANTA



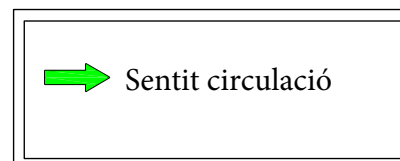
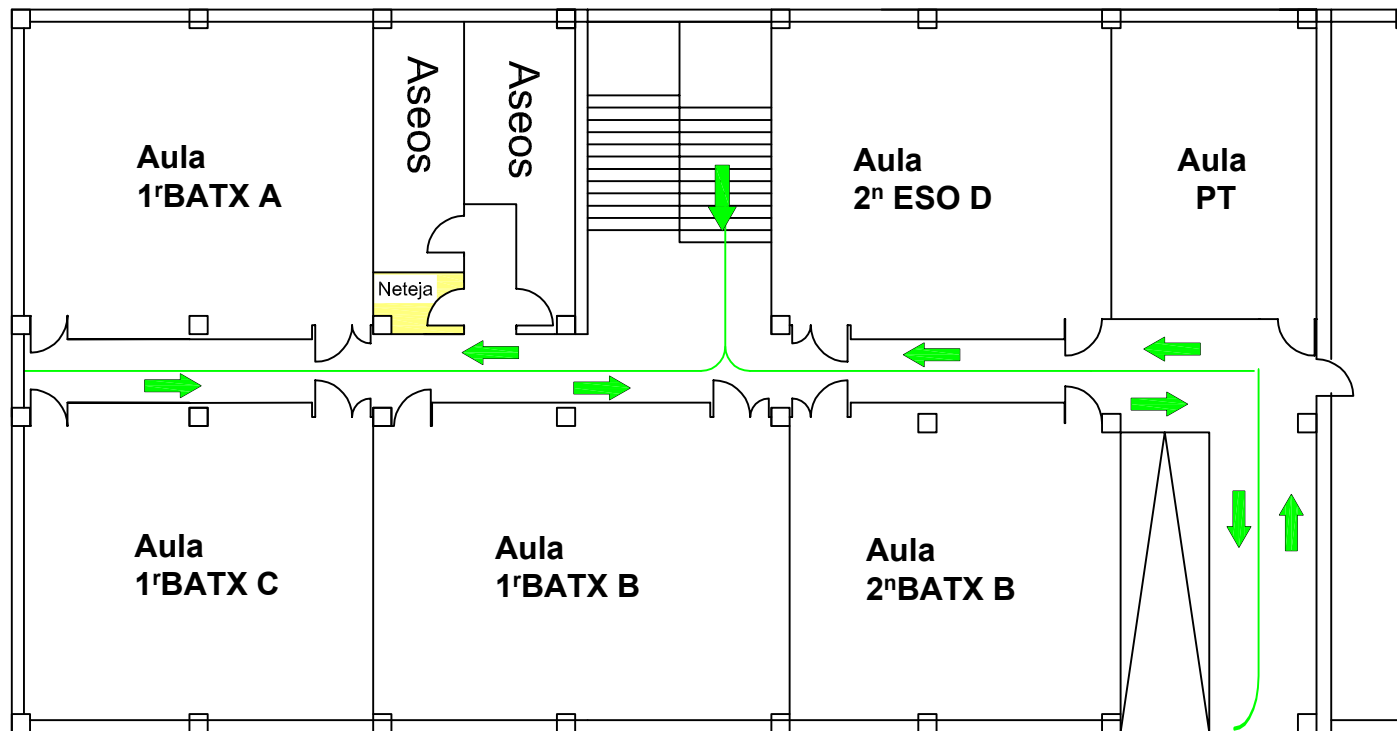
EDIFICI A. SEGONA PLANTA



ANNEX (EDIFICI B). PLANTA BAIXA



ANNEX (EDIFICI B). Primera Planta



1. Normativa coronavirus (COVID) aules d'Informàtica

Les aules d'Informàtica són molt específiques i tenen elements prou perillosos per al contagi del coronavirus. Per exemple, i segons estudis científics, els teclats són dispositius que contenen més gèrmens que el vàter. Per tal motiu, es recomana el reforç de la neteja i desinfecció abans de la utilització de l'aula d'Informàtica per part de l'alumnat.

2. Ubicació a l'aula. Capacitat màxima

L'alumnat s'ubicarà sempre als ordinadors que tinguen ratolí. No poden seure en altres llocs. Aquesta ubicació compleix la normativa de 1,5 metres de distància entre alumnes.

La capacitat màxima de cada aula és la següent:

Aules	Capacitat màxima
Aula 1	14 llocs
Aula 2	14 llocs
Aula 3	24 llocs

3. Productes d'higiene disponibles

Dins dels armaris de les aules d'Informàtica -concretament al primer prestatge- teniu:

- Gel hidroalcohòlic
- Aerosol higienitzant
- Rotllo de paper per a netejar
- Tovallolletes higièniques
- Mascaretes per a emergències

4. Prohibicions

- **Finestres.** Queda prohibit tocar les finestres per part de l'alumnat.
- **Armaris.** Només pot utilitzar-los el professorat.
- **Penja-robes.** No es recomana el seu ús. Poden utilitzar la cadira per a penjar la jaqueta.
- **Interruptors i comandaments a distància.** Només els encén i apaga el professorat. Queda prohibit tocar-los per part de l'alumnat.
- **Hora del pati.** En principi, queda prohibida l'estada durant el temps d'esplai. S'ha de ventilar l'aula. Excepcionalment, en condicions meteorològiques adverses, l'alumnat pot romandre a l'aula amb el professor/a que haja tingut classe amb ells.
- **Connexions i cablejat.** L'alumnat té prohibit tocar-los.
- **Esborrador pissarra.** Només pot fer ús el professorat.
- **Retoladors.** Només pot fer ús el professorat, i sempre portant el seu propi material.
- **Ordinador servidor.** L'alumnat té prohibit utilitzar-lo.
- **Auriculars.** Queda prohibit compartir-los. Cada alumne ha de portar i usar els seus propis auriculars.

5. Entrada a l'aula

Per a no perjudicar la zona de pas del corredor i respectar les distàncies de seguretat, l'alumnat entrarà a l'aula i es posarà en fila al lateral i zona darrera de la classe, mantenint les distàncies mínimes.

6. Neteja d'elements

Tothom ha d'utilitzar els recursos TIC pensant que ha sigut gastat per algú que no sabem si està infectat o no. Per tant, **s'ha de desinfectar sempre abans del seu ús.**

6.1. Professorat

En primer lloc, una vegada que ha entrat l'alumnat, el professorat proporcionarà gel hidroalcohòlic, paper i aerosol higienitzant a cadascú.

Després, utilitzarà també paper i aerosol higienitzant per a netejar els següents elements:

- Superfície del teclat, del ratolí i de la pantalla
- Botó per a posar en marxa i apagar l'ordinador, i el botó per a encendre i apagar el monitor.
- Esborrador de la pissarra (si va a utilitzar-ho).
- Comandaments a distància (si va a utilitzar-ho).

6.2. Alumnat

L'alumnat s'eixugarà les mans amb gel hidroalcohòlic proporcionat pel professorat, tot i que es recomana que porten el seu gel hidroalcohòlic. També se li proporcionarà paper i aerosol higienitzant. De la mateixa manera, es recomana que porten les seues tovallolletes higienitzants o producte similar.

L'alumnat utilitzarà el paper i i aerosol higienitzant per a netejar els següents elements:

- Superfície del teclat, del ratolí i de la pantalla
- Botó per a posar en marxa i apagar l'ordinador, i el botó per a encendre i apagar el monitor.
- Superfícies de contacte de la cadira (si ho considera necessari).

6.3. Procediment de neteja

L'alumnat aplicarà un tros de paper lliscant-lo sobre la superfície dels elements anteriors amb delicadesa. L'aplicació no serà de manera directa i s'evitarà la humitat en qualsevol clivella.

7. Eixida de l'aula

L'alumnat tancarà la seua sessió i eixirà ordenadament de l'aula, mantenint les distàncies. El següent grup que entre a l'aula serà l'encarregat de netejar i desinfectar els dispositius.

8. Finestres

El professorat que utilitze l'aula a última hora del matí, tancarà totes les finestres, atés que hi ha material TIC prou sensible i la pluja o altres fenòmens meteorològics poden afectar els equips.

**“Aquests són els meus principis. Si no li agraden, tinc uns altres”
“Estos son mis principios. Si no le gustan, tengo otros”
(Groucho Marx)**

Moltes gràcies per la vostra col·laboració.
Muchas gracias por vuestra colaboración.
Thank you in advance for your cooperation.

Merci beaucoup pour votre coopération.
Ich danke Ihnen sehr für Ihre Hilfe.

INFORMACIÓN PROFESORADO

¿Cómo actúo si tengo síntomas compatibles con la COVID-19 en el centro educativo?

1

INFORMAR AL DIRECTOR DEL CENTRO

Una vez informado al Director, se dirigirá a su domicilio para proceder al aislamiento. El desplazamiento se realizará, a ser posible, en vehículo particular o caminando.

2

PONERSE EN CONTACTO CON EL SERVICIO DE PREVENCIÓN DE RIESGOS LABORALES Y CON SU CENTRO DE ATENCIÓN PRIMARIA

En caso de tener la atención fuera del sistema público, se pondrá en contacto con su centro de atención sanitaria y el Servicio de Prevención de Riesgos laborales. Indicar al centro de atención sanitaria, el centro educativo donde realiza su trabajo

3

SEGUIR LAS INSTRUCCIONES DADAS E INFORMAR AL CENTRO EDUCATIVO

Se avisará al centro educativo de las indicaciones dadas por el centro de salud para llevar el seguimiento del caso desde la coordinación COVID del IES.

4

SITUACIÓN DE GRAVEDAD

En caso de que el profesorado presente síntomas graves se contactará con el 112 o con el centro de atención primaria al que está adscrito el centro educativo , para valorar la urgencia y seguir indicaciones.

5

CASO CONFIRMADO

Se informará al centro educativo del resultado de la prueba positiva lo antes posible.

#frenemoselvirusenelcid

INFORMACIÓN PROFESORADO

¿Cómo actúo si un alumno/a tiene síntomas compatibles con la COVID-19 en el centro educativo?

1

LLEVAR AL ALUMNO/A AL ESPACIO COVID.

El profesor/a que haya detectado el caso acompañará al alumno/a al aula covid, situada en la planta baja, para evitar que otras personas del centro tengan contacto con el alumno/a.

2

EQUIPO DE PROTECCIÓN

El alumno/a se pondrá una mascarilla quirúrgica. El profesor/a que lo acompaña llevará:

- Mascarilla quirúrgica o higiénica si el alumno/a la lleva.
- Mascarilla FFP2 sin válvula, pantalla facial y bata desechable si el alumno/a no pudiera llevar la mascarilla quirúrgica.

3

CONTACTAR CON LA FAMILIA

Se avisará a la familia para que recojan al alumno/a lo antes posible. Se recomendará que la vuelta a casa sea caminando o en vehículo particular.

El profesor/a que ha detectado el caso permanecerá con el alumno/a hasta que llegue la familia

4

SE INFORMARÁ DE LA SITUACIÓN AL RESPONSABLE COVID

Es importante avisar de la situación al responsable COVID del Instituto para realizar el seguimiento del caso y activar el circuito de atención sanitaria

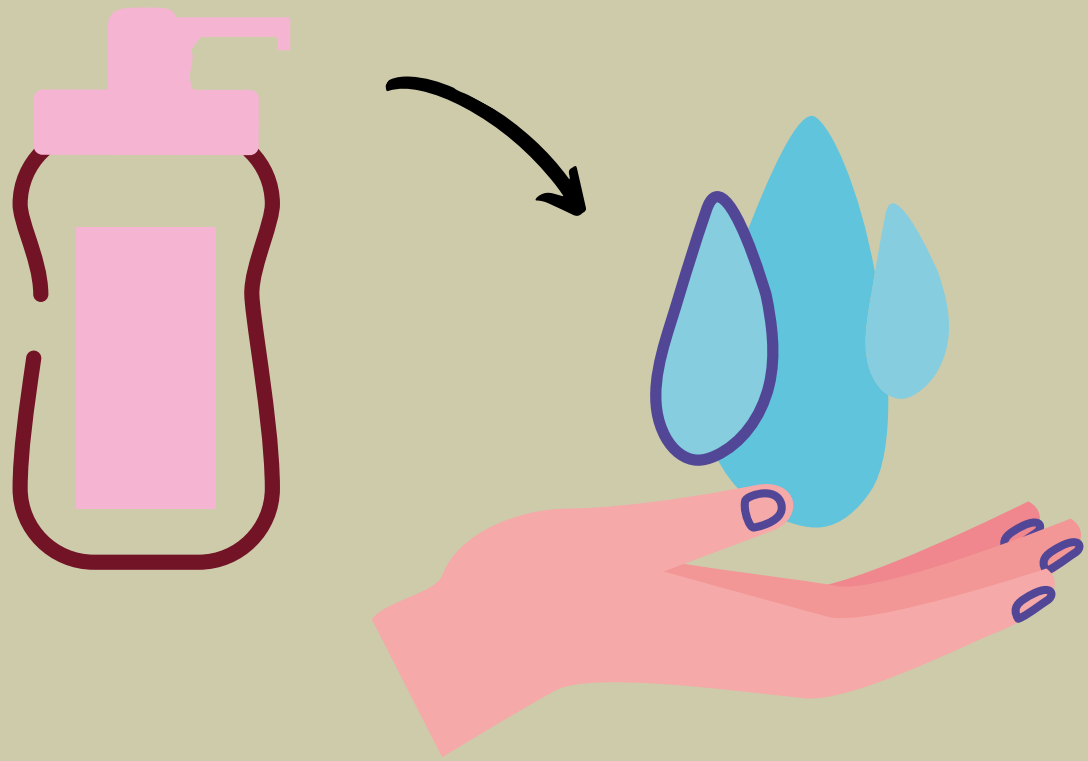
5

SI EL ALUMNO/A PRESENTA SÍNTOMAS DE GRAVEDAD

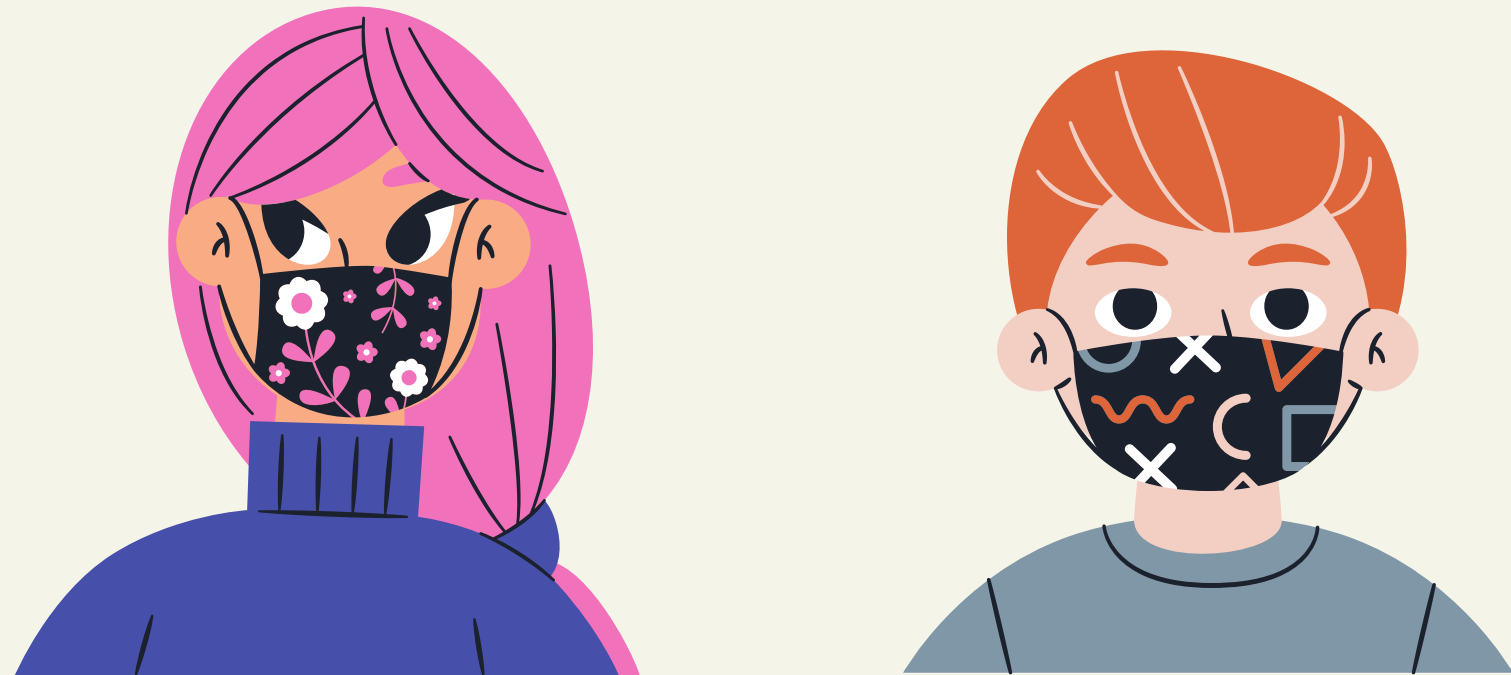
Se llamará al 112 o al centro de atención primaria al cual está adscrito el centro educativo

#frenemoselvirusenelcid

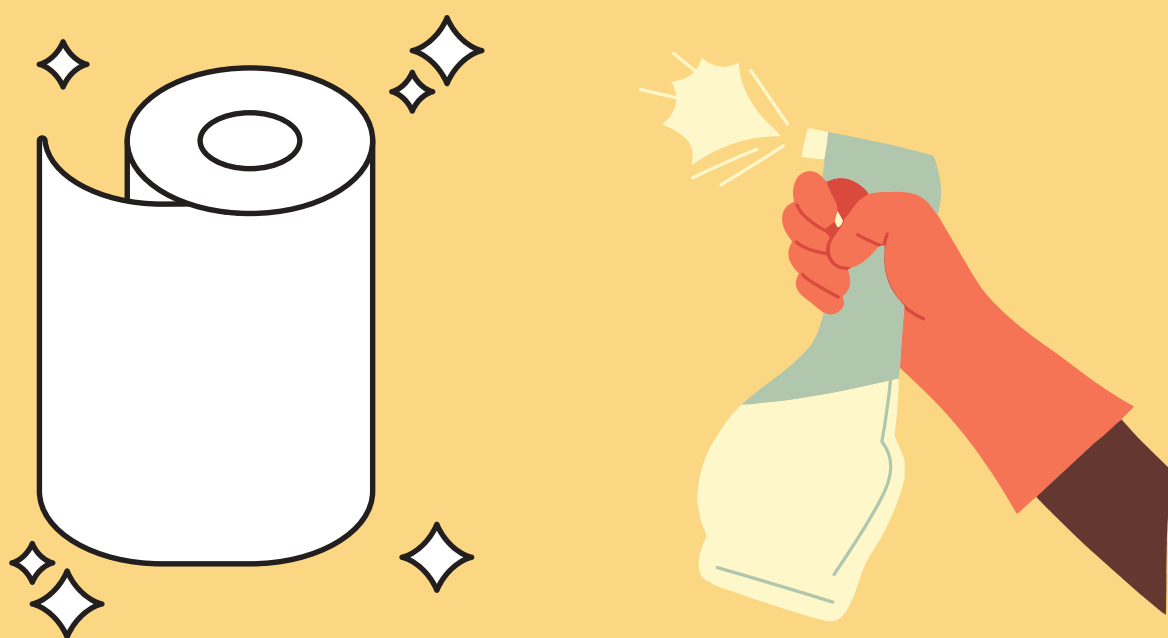
HÁBITOS EN EL INSTITUTO



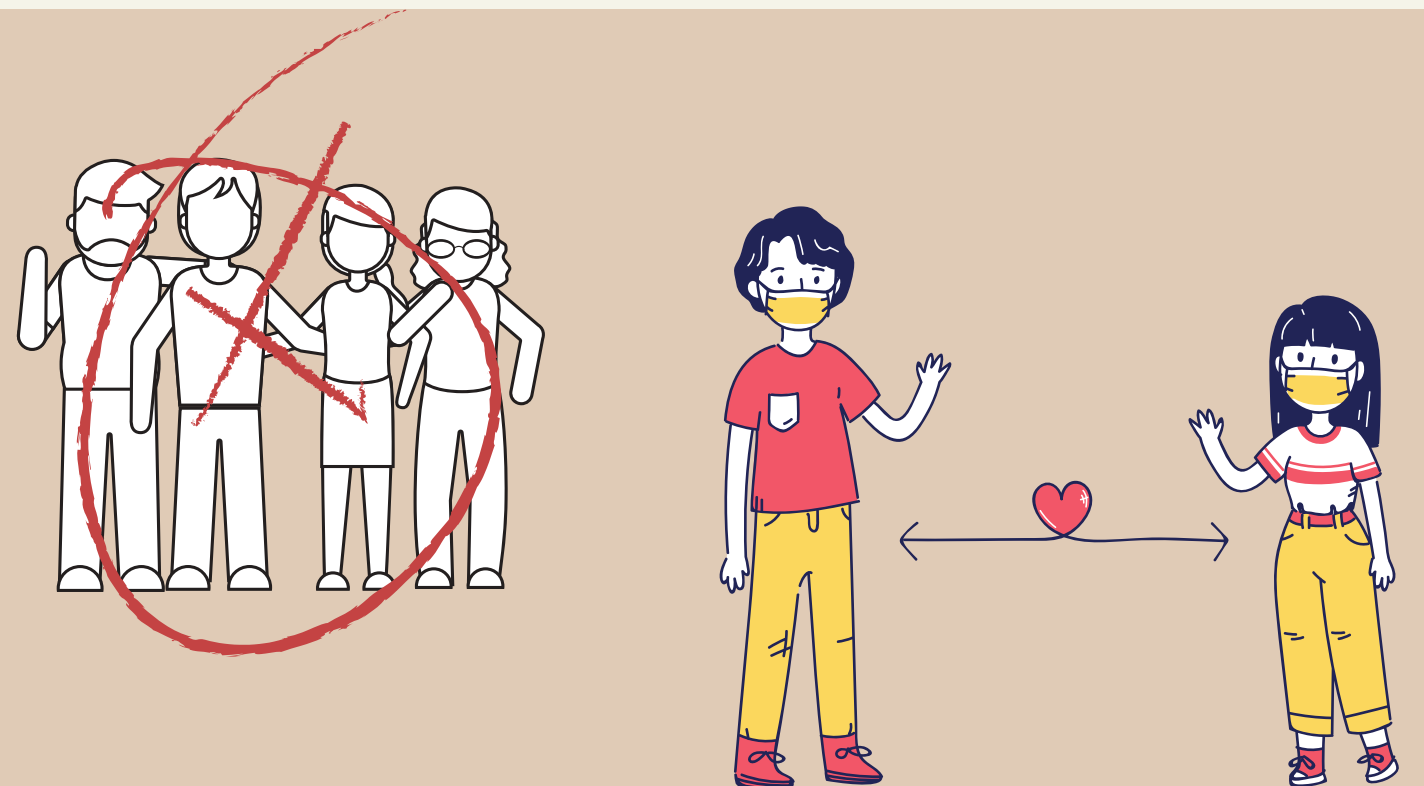
Recuerda ponerte gel hidroalcohólico cuando entres al Instituto y cada vez que cambies de aula.



La mascarilla debe cubrir la boca y la nariz. No juegues con ella ni te la quites para que te escuchen.



Recuerda que debes desinfectar tu sitio cada vez que abandones el aula



Evita las aglomeraciones en los pasillos y mantén la distancia de seguridad. A las 10:45 y a las 14:00 baja por la escalera que tiene asignada tu aula (fíjate en el color)

Funcionament IES Cid Campeador. Curs 2020-21.

Tenint en compte l'especial situació motivada per la COVID'19, l'IES Cid Campeador ha establert un protocol per al funcionament del centre durant el curs 2020-21 en allò que comporta a les entrades i eixides de l'alumnat, així com en la gestió dels temps d'esplai.

1. Assistència

Atenent a allò que es disposa a les normes d'inici de curs, i fins nova ordre emanada des de la Conselleria d'Educació, Cultura i Esport, l'assistència dels i les estudiants al centre es realitzarà de la següent manera:

- La **totalitat** de l'alumnat de 1^r d'ESO, PMAR3 i PR4 assistirà diàriament al centre.
- L'alumnat de 2ⁿ, 3^r i 4^t d'ESO, així com el de 1^r i 2ⁿ de Batxillerat assistirà en dies alterns: la meitat de l'alumnat de cada grup assistirà al centre dilluns, dimecres i divendres; l'altra ho farà dimarts i dijous. Durant la setmana següent es realitzarà una alternança de torns. S'adjunta taula a mode d'exemple.

	Dilluns	Dimarts	Dimecres	Dijous	Divendres
Setmana 1	4A (1)	4A (2)	4A (1)	4A (2)	4A (1)
Setmana 2	4A (2)	4A (1)	4A (2)	4A (1)	4A (2)
Setmana 3	4A (1)	4A (2)	4A (1)	4A (2)	4A (1)
Setmana 4	4A (2)	4A (1)	4A (2)	4A (1)	4A (2)

2. Entrades i eixides

L'entrada a l'institut es realitzarà diàriament d'acord amb la següent distribució:

Nivell	Porta d'accés al recinte	Porta d'accés a l'edifici
1 ^r ESO	C/ Cine	Edifici principal (posterior)
2 ⁿ ESO	C/ Guillem Despuig	Edifici principal (pista coberta)
3 ^r ESO	C/ Guillem Despuig	Edifici principal (gimnàs-annex)
PMAR 3	C/ Cine	Edifici principal (posterior)

4 ^t ESO	C/ Guillem Despuig	Edifici principal (davantera)
PR4	C/ Cine	Edifici principal (posterior)
1 ^r Batxillerat	C/ Guillem Despuig	Edifici annex
2 ⁿ Batxillerat	C/ Guillem Despuig	Edifici principal (davantera)

Les portes d'accés al centre s'obriran a les 7:50 i es tancaran a les 8:10 hores. Es recorda que les classes comencen a les 8 hores.

Es prega màxima puntualitat a l'alumnat que entre per la porta del carrer Cine, on no hi ha timbre.

3. Zones de pati

A l'hora de l'esplai l'alumnat es distribuirà, amb caràcter general, a les següents zones del pati:

1^r ESO (10:45-11:15): pista volei

2ⁿ ESO (10:45-11:15): zona 1 pista coberta

3^r ESO (10:45-11:15; 14-14:20): zona 2 pista coberta

4^t ESO (10:45-11:15; 14-14:20): zona 1 pista descoberta

1^r Batxillerat (10:45-11:15; 14-14:20): zona 2 pista descoberta

2ⁿ Batxillerat (10:45-11:15; 14-14:20): entrada IES - Jardí

A cada espai hi haurà un/a professor/a de guàrdia que vetllarà pel correcte compliment de les normes per part de l'alumnat.

4. Altres zones

Biblioteca: s'establirà un aforament màxim, controlat per un/a professor/a de guàrdia de biblioteca.

Cafeteria: s'establirà un aforament màxim. S'evitarà, en la mesura del possible, la formació de cues.

Bany: s'establirà un aforament màxim, controlat per un/a professor/a de guàrdia.

Fonts: estaran precintades fins a nou avís.

5. Activitats esportives

A fi d'evitar contagis, les activitats esportives durant l'horari d'esplai queden suspeses fins a nova ordre. No es facilitarà material esportiu a l'alumnat. No estarà permés, tampoc, que l'alumnat porte a l'institut balons o material semblant.

6. Normes generals

- L'alumnat accedirà a l'institut amb mascareta. Serà obligatori que duga una de recanvi per si perd o fa malbé la que porte.
- L'alumnat realitzarà un rentat de les seues mans amb gel hidroalcohòlic en entrar al recinte i en entrar i eixir de les aules. Tot i que al centre hi hauran dispensadors seria aconsellable que cada alumne/a portarà un envàs de gel per a ús individual.
- L'alumnat haurà d'accedir directament per la porta que li corresponga i evitarà deambular per qualsevol espai del centre.
- Excepte en els casos de canvi d'aula entre hores lectives, l'alumnat romandrà a les seues aules i no eixirà als passadissos. La circulació pels passadissos es realitzarà de manera ordenada per tal d'evitar aglomeracions i taps.
- En tot moment l'alumnat haurà de respectar la distància de seguretat amb la resta de companys i personal del centre.
- En el cas que algun/a alumne/a mostre algun símptoma compatible amb la COVID'19, es traslladarà a la sala COVID del centre i s'avisarà immediatament a la seua família.
- L'incompliment de qualsevol d'estes normes generals es considerarà una falta i suposarà l'aplicació de les mesures disciplinàries que recull el reglament de règim intern del centre.

Funcionamiento IES Cid Campeador. Curso 2020-21.

Teniendo en cuenta la especial situación motivada por el COVID'19, el IES Cid Campeador ha establecido un protocolo para el funcionamiento del centro durante el curso 2020-21 en lo referente a las entradas y salidas del alumnado, así como en la gestión de los patios.

1. Asistencia

Atendiendo a aquello que se dispone a las normas de inicio de curso, y hasta nueva orden emanada desde la Conselleria d'Educació, Cultura i Esport, la asistencia de los y las estudiantes al centro se realizará de la siguiente manera:

- La **totalidad** del alumnado de 1.º de ESO, PMAR3 y PR4 asistirá diariamente en el centro.
- El alumnado de 2.º, 3.º y 4.º de ESO, así como el de 1.º y 2.º de Bachillerato asistirá en días alternos: la mitad del alumnado de cada grupo asistirá al centro lunes, miércoles y viernes; la otra lo hará martes y jueves. Durante la semana siguiente se realizará una alternancia de turnos. Se adjunta tabla a modo de ejemplo.

	Lunes	Martes	Miércoles	Jueves	Viernes
Semana 1	4A (1)	4A (2)	4A (1)	4A (2)	4A (1)
Semana 2	4A (2)	4A (1)	4A (2)	4A (1)	4A (2)
Semana 3	4A (1)	4A (2)	4A (1)	4A (2)	4A (1)
Semana 4	4A (2)	4A (1)	4A (2)	4A (1)	4A (2)

2. Entradas y salidas

La entrada al instituto se realizará diariamente de acuerdo con la siguiente distribución:

Nivel	Puerta de acceso al recinto	Puerta de acceso al edificio
1º ESO	C/ Cine	Edificio principal (posterior)
2º ESO	C/ Guillem Despuig	Edificio principal (pista cubierta)
3º ESO	C/ Guillem Despuig	Edificio principal (gimnasio-anexo)

PMAR 3	C/ Cine	Edificio principal (posterior)
4º ESO	C/ Guillem Despuig	Edificio principal (delantera)
PR4	C/ Cine	Edificio principal (posterior)
1º Bachillerato	C/ Guillem Despuig	Edificio anexo
2o Bachillerato	C/ Guillem Despuig	Edificio principal (delantera)

Las puertas de acceso en el centro se abrirán a las 7:50 y se cerrarán a las 8:10 horas. Se recuerda que las clases empiezan a las 8 horas.

Se ruega máxima puntualidad al alumnado que entra por la puerta de la calle Cine, donde no hay timbre.

3. Zonas de patio

En la hora del recreo el alumnado se distribuirá, con carácter general, en las siguientes zonas del patio:

- 1.º ESO (10:45-11:15): pista voley
- 2.º ESO (10:45-11:15): zona 1 pista cubierta
- 3.º ESO (10:45-11:15; 14-14:20): zona 2 pista cubierta
- 4.º ESO (10:45-11:15; 14-14:20): zona 1 pista descubierta
- 1.º Bachillerato (10:45-11:15; 14-14:20): zona 2 pista descubierta
- 2.º Bachillerato (10:45-11:15; 14-14:20): entrada IES - Jardín

En cada espacio habrá un/a profesor/a de guardia que velará por el correcto cumplimiento de las normas por parte del alumnado.

4. Otras zonas

Biblioteca: se establecerá un aforo máximo, controlado por uno/a profesor/a de guardia de biblioteca.

Cafetería: se establecerá un aforo máximo. Se evitará, en lo posible, la formación de colas.

Baños: se establecerá un aforo máximo, controlado por un/a profesor/a de guardia.

Fuentes: estarán precintadas hasta nuevo aviso.

5. Actividades deportivas

A fin de evitar contagios, las actividades deportivas durante el horario de esparcimiento quedan suspendidas hasta nueva orden. No se facilitará material deportivo al alumnado. No estará permitido, tampoco, que el alumnado lleve al instituto balones o material parecido.

6. Normas generales

- El alumnado accederá al instituto con mascarilla. Será obligatorio que lleve una de repuesto por si pierde o rompe la que lleve.
- El alumnado realizará un lavado de sus manos con gel hidroalcohólico al entrar al recinto y al entrar y salir de las aulas. A pesar de que en el centro habrá dispensadores sería aconsejable que cada alumno/a llevara un envase de gel para uso individual.
- El alumnado tendrá que acceder directamente por la puerta que le corresponda y evitará deambular por cualquier espacio del centro.
- Excepto en los casos de cambio de aula entre horas lectivas, el alumnado permanecerá en sus aulas y no saldrá a los pasillos. La circulación por los pasillos se realizará de manera ordenada para evitar aglomeraciones y tapones.
- En todo momento el alumnado tendrá que respetar la distancia de seguridad con el resto de compañeros y personal del centro.
- En el supuesto de que algun/a alumno/a muestre algún síntoma compatible con el COVID'19, se le trasladará a la sala COVID del centro y se avisará inmediatamente a su familia.
- El incumplimiento de cualquiera de estas normas generales se considerará una falta y supondrá la aplicación de las medidas disciplinarias que recoge el reglamento de régimen interno del centro.

CALENDARI D'INCORPORACIÓ DE L'ALUMNAT 1er ESO CURS 2020-21

Benvolgudes famílies.

Davant la situació produïda per la COVID19, la incorporació de l'alumnat es realitzarà de forma escalonada seguint el següent horari:

DILLUNS 7 DE SETEMBRE

HORARI	GRUP
09:00-09:30	1 ESO A
09:30-10:00	1 ESO B
10:00-10:30	1 ESO AB
10:30-11:00	1 ESO C
11:00-11:30	1 ESO D
11:30-12:00	1 ESO CD

Les activitats del primer dia seran:

- Benvinguda per part de l'equip directiu.
- Recorregut guiat pel centre amb el tutor o tutora i alumnat de 2n d'ESO seleccionat com acompanyant
- Activitats d'acolliment i normes del centre, en l'aula del grup amb el tutor o tutora.
- A continuació, l'alumnat que pertany al banc de llibres, anirà a la biblioteca a arreplegar-los.
- En finalitzar l'acollida el tutor o tutora acompanyarà a tot l'alumnat fins a la porta del centre per tal que marxe a casa.

A partir del dimarts 8 de setembre l'alumnat de 1r ESO tindrà classes presencials cada dia de la setmana amb l'horari normal.

CALENDARI D'INCORPORACIÓ DE L'ALUMNAT 2ⁿ ESO CURS 2020-21

Benvolgudes famílies.

Davant la situació produïda per la COVID19, la incorporació de l'alumnat es realitzarà de forma escalonada seguint el següent horari:

DIMARTS 8 DE SETEMBRE

HORARI	GRUP
09:00-10:00	2 ESO A (1) i (2)
10:15-11:15	2 ESO B (1) i (2)
11:30-12:30	2 ESO C (1) i (2)
12:45-13:45	2 ESO D (1) i (2)

Les activitats del primer dia seran:

- Benvinguda per part de l'equip directiu.
- Activitats d'acolliment i normes del centre amb el tutor o tutora.
- A continuació, l'alumnat que pertany al banc de llibres, anirà a la biblioteca a arreplegar-los.
- En finalitzar l'acollida el tutor o tutora acompanyarà a tot l'alumnat fins a la porta del centre per tal que marxe a casa.

Els grups de 2nESO es dividiran en dos subgrups (1) y (2) que tindran classe presencial dilluns, dimecres i divendres una setmana i dimarts i dijous la següent, de forma alterna. Així, el subgrup (1) tindrà classe, aquesta setmana, dimecres 9 i divendres 11. El subgrup (2) tindrà classe el dijous 10. La setmana vinent, serà a l'inrevés.

CALENDARI D'INCORPORACIÓ DE L'ALUMNAT 3er ESO CURS 2020-21

Benvolgudes famílies.

Davant la situació produïda per la COVID19, la incorporació de l'alumnat es realitzarà de forma escalonada seguint el següent horari:

DIMECRES 9 DE SETEMBRE

HORARI	GRUP
09:00-10:00	3 ESO A (1) i (2)
10:15-11:15	3 ESO B (1) i (2)
11:30-12:30	3 ESO C (1) i (2)
12:45-13:45	3 ESO D (1) i (2)
12:45-13:45	<u>PMAR3 (Aula PMAR3)</u>

Les activitats del primer dia seran:

- Benvinguda per part de l'equip directiu.
- Activitats d'acolliment i normes del centre amb el tutor o tutora.
- A continuació, l'alumnat que pertany al banc de llibres, anirà a la biblioteca a arreplegar-los.
- En finalitzar l'acollida el tutor o tutora acompanyarà a tot l'alumnat fins a la porta del centre per tal que marxe a casa.

Els grups de 3r ESO es dividiran en dos subgrups (1) y (2) que tindran classe presencial dilluns, dimecres i divendres una setmana i dimarts i dijous la següent, de forma alterna. Així, el subgrup (2) tindrà classe, aquesta setmana, el dijous 10. El subgrup (1) tindrà classe divendres 11. La setmana vinent, serà a l'inrevés.

CALENDARI D'INCORPORACIÓ DE L'ALUMNAT 4^t ESO CURS 2020-21

Benvolgudes famílies.

Davant la situació produïda per la COVID19, la incorporació de l'alumnat es realitzarà de forma escalonada seguint el següent horari:

DIJOUS 10 DE SETEMBRE

HORARI	GRUP
09:00-10:00	4 ESO A
10:15-11:15	4 ESO B
11:30-12:30	4 ESO C
12:45-13:45	4 ESO D
12:45-13:45	<u>PR4 (Aula PR4)</u>

Les activitats del primer dia seran:

- Benvinguda per part de l'equip directiu.**
- Activitats d'acolliment i normes del centre amb el tutor o tutora.**
- A continuació, l'alumnat que pertany al banc de llibres, anirà a la biblioteca a arreplegar-los.**
- En finalitzar l'acollida el tutor o tutora acompanyarà a tot l'alumnat fins a la porta del centre per tal que marxe a casa.**

A partir del divendres 11 de setembre l'alumnat de PR4 tindrà classes presencials cada dia de la setmana amb l'horari normal.

CALENDARI D'INCORPORACIÓ DE L'ALUMNAT. 1er BAT CURS 2020-21

Benvolgudes famílies.

Davant la situació produïda per la COVID19, la incorporació de l'alumnat es realitzarà de forma escalonada seguint el següent horari:

DIVENDRES 11 DE SETEMBRE

HORARI	GRUP
09:00-09:45	1BAT A
09:50-10:35	1BAT B
10:40-11:25	1BAT C

Les activitats del primer dia seran:

- Benvinguda per part de l'equip directiu.**
- Activitats d'acolliment i normes del centre amb el tutor o tutora.**
- En finalitzar l'acollida el tutor o tutora acompanyarà a l'alumnat fins a la porta del centre per tal que marxe a casa.**

Els grups de 1rBAT es dividiran en dos subgrups (1) y (2) que tindran classe presencial dilluns, dimecres i divendres una setmana i dimarts i dijous la següent, de forma alterna. Així, el subgrup (1) tindrà classe, la setmana vinent, dimarts i dijous. El subgrup (2), dilluns, dimecres i divendres. I així successivament.

CALENDARI D'INCORPORACIÓ DE L'ALUMNAT 2ⁿ BAT CURS 2020-21

Benvolgudes famílies.

Davant la situació produïda per la COVID19, la incorporació de l'alumnat es realitzarà de forma escalonada seguint el següent horari:

DIVENDRES 11 DE SETEMBRE

HORARI	GRUP
11:30-12:15	2BAT A
12:20-13:05	2BAT B
13:10-13:55	2BAT C

Les activitats del primer dia seran:

- Benvinguda per part de l'equip directiu.**
- Activitats d'acolliment i normes del centre amb el tutor o tutora.**
- En finalitzar l'acollida el tutor o tutora acompanyarà a l'alumnat fins a la porta del centre per tal que marxe a casa.**

Els grups de 2ⁿ BAT es dividiran en dos subgrups (1) y (2) que tindran classe presencial dilluns, dimecres i divendres una setmana i dimarts i dijous la següent, de forma alterna. Així, el subgrup (1) tindrà classe, la setmana vinent, dimarts i dijous. El subgrup (2), dilluns, dimecres i divendres. I així successivament.

CALENDARI D'INCORPORACIÓ DE L'ALUMNAT. CURS 2020-21

PRESENCIALITAT DE L'ALUMNAT. SETMANA DEL 14 AL 18 DE SETEMBRE

	1ESO	2ESO (1)	2ESO (2)	3ESO A,B,C (1)	3ESO A,B,C (2)	3ESO D i PMAR3	4 ESO A,B,C (1)	4ESO A,B,C (2)	4ESO D i PR4	1BAT (1)	1BAT (2)	2BAT (1)	2BAT (2)
DILLUNS													
DIMARTS													
DIMECRES													
DIJOUS													
DIVENDRES													

Els subgrups de presencialitat (1) i (2) de cada nivell educatiu es corresponen amb la meitat de l'alumnat de cada grup i seran establerts per la direcció del centre. En cap cas es podran modificar.

La presencialitat serà alternant per setmanes a excepció dels grups que fan classe cada dia, tal com està indicat en la taula.

CALENDARIO DE INCORPORACIÓN DEL ALUMNADO 1º ESO CURSO 2020-21

Queridas familias.

Ante la situación producida por la COVID19, la incorporación del alumnado se realizará de forma escalonada siguiendo el siguiente horario:

LUNES 7 DE SEPTIEMBRE

HORARIO	GRUPO
09:00-09:30	1 ESO A
09:30-10:00	1 ESO B
10:00-10:30	1 ESO AB
10:30-11:00	1 ESO C
11:00-11:30	1 ESO D
11:30-12:00	1 ESO CD

Las actividades del primer día serán:

- Bienvenida por parte del equipo directivo.
- Recorrido guiado por el centro con el tutor o tutora y alumnado de 2.º de ESO seleccionado cómo acompañando
- Actividades de acogida y normas del centro, en el aula del grupo con el tutor o tutora.
- A continuación, el alumnado que pertenece en el banco de libros, irá a la biblioteca a recogerlos.
- Al finalizar la acogida el tutor o tutora acompañará a todo el alumnado hasta la puerta del centro para que se marche a casa.

A partir del martes 8 de septiembre el alumnado de 1.º ESO tendrá clases presenciales cada día de la semana con el horario normal.

CALENDARIO DE INCORPORACIÓN DEL ALUMNADO 2º ESO CURSO 2020-21

Queridas familias.

Ante la situación producida por la COVID19, la incorporación del alumnado se realizará de forma escalonada siguiendo el siguiente horario:

MARTES 8 DE SEPTIEMBRE

HORARIO	GRUPO
09:00-10:00	2 ESO A (1) y (2)
10:15-11:15	2 ESO B (1) y (2)
11:30-12:30	2 ESO C (1) y (2)
12:45-13:45	2 ESO D (1) y (2)

Las actividades del primer día serán:

- Bienvenida por parte del equipo directivo.
- Actividades de acogida y normas del centro con el tutor o tutora.
- A continuación, el alumnado que pertenece en el banco de libros, irá a la biblioteca a recogerlos.
- Al finalizar la acogida el tutor o tutora acompañará a todo el alumnado hasta la puerta del centro para que se marche a casa.

Los grupos de 2º ESO se dividirán en dos subgrupos (1) y (2) que tendrán clase presencial lunes, miércoles y viernes una semana y martes y jueves la siguiente, de forma alterna. Así, el subgrupo (1) tendrá clase, esta semana, miércoles 9 y viernes 11. El subgrupo (2) tendrá clase el jueves 10. La próxima semana, será al revés.

CALENDARIO DE INCORPORACIÓN DEL ALUMNADO 3º ESO CURSO 2020-21

Queridas familias.

Ante la situación producida por la COVID19, la incorporación del alumnado se realizará de forma escalonada siguiendo el siguiente horario:

DIMECRES 9 DE SETEMBRE

HORARIO	GRUPO
09:00-10:00	3 ESO A (1) y (2)
10:15-11:15	3 ESO B (1) y (2)
11:30-12:30	3 ESO C (1) y (2)
12:45-13:45	3 ESO D (1) y (2)
12:45-13:45	<u>PMAR3 (Aula PMAR3)</u>

Las actividades del primer día serán:

- Bienvenida por parte del equipo directivo.
- Actividades de acogida y normas del centro con el tutor o tutora.
- A continuación, el alumnado que pertenece en el banco de libros, irá a la biblioteca a recogerlos.
- Al finalizar la acogida el tutor o tutora acompañará a todo el alumnado hasta la puerta del centro para que marchen a casa.

Los grupos de 3.º ESO se dividirán en dos subgrupos (1) y (2) que tendrán clase presencial lunes, miércoles y viernes una semana y martes y jueves la siguiente, de forma alterna. Así, el subgrupo (2) tendrá clase, esta semana, el jueves 10. El subgrupo (1) tendrá clase viernes 11. La próxima semana, será al revés.

A partir del jueves 9 de septiembre el alumnado de PMAR3 tendrá clases presenciales cada día de la semana con el horario normal.

CALENDARIO DE INCORPORACIÓN DEL ALUMNADO 4º ESO CURSO 2020-21

Queridas familias.

Ante la situación producida por la COVID19, la incorporación del alumnado se realizará de forma escalonada siguiendo el siguiente horario:

JUEVES 10 DE SEPTIEMBRE

HORARI	GRUP
09:00-10:00	4 ESO A
10:15-11:15	4 ESO B
11:30-12:30	4 ESO C
12:45-13:45	4 ESO D
12:45-13:45	<u>PR4 (Aula PR4)</u>

Las actividades del primer día serán:

- Bienvenida por parte del equipo directivo.
- Actividades de acogida y normas del centro con el tutor o tutora.
- A continuación, el alumnado que pertenece en el banco de libros, irá a la biblioteca a recogerlos.
- Al finalizar la acogida el tutor o tutora acompañará a todo el alumnado hasta la puerta del centro para que marchó a casa.

A partir del viernes 11 de septiembre el alumnado de PR4 tendrá clases presenciales cada día de la semana con el horario normal.

CALENDARIO DE INCORPORACIÓN DEL ALUMNADO 1º BACH.

CURSO 2020-21

Queridas familias.

Ante la situación producida por la COVID19, la incorporación del alumnado se realizará de forma escalonada siguiendo el siguiente horario:

HORARIO	GRUPO
09:00-09:45	1BACH A
09:50-10:35	1BACH B
10:40-11:25	1BACH C

Las actividades del primer día serán:

- Bienvenida por parte del equipo directivo.
- Actividades de acogida y normas del centro con el tutor o tutora.
- Al finalizar la acogida el tutor o tutora acompañará al alumnado hasta la puerta del centro para que marchen a casa.

Los grupos de 1º BACH se dividirán en dos subgrupos (1) y (2) que tendrán clase presencial lunes, miércoles y viernes una semana y martes y jueves la siguiente, de forma alterna. Así, el subgrupo (1) tendrá clase, la próxima semana, martes y jueves. El subgrupo (2), lunes, miércoles y viernes. Y así sucesivamente.

CALENDARIO DE INCORPORACIÓN DEL ALUMNADO 2º BACH. CURSO 2020-21

Queridas familias.

Ante la situación producida por la COVID19, la incorporación del alumnado se realizará de forma escalonada siguiendo el siguiente horario:

VIERNES 11 DE SEPTIEMBRE

HORARI	GRUP
11:30-12:15	2 BACH A
12:20-13:05	2 BACH B
13:10-13:55	2 BACH C

Las actividades del primer día serán:

- Bienvenida por parte del equipo directivo.
- Actividades de acogida y normas del centro con el tutor o tutora.
- Al finalizar la acogida el tutor o tutora acompañará al alumnado hasta la puerta del centro para que marchen a casa.

Los grupos de 2.º BACH se dividirán en dos subgrupos (1) y (2) que tendrán clase presencial lunes, miércoles y viernes una semana y martes y jueves la siguiente, de forma alterna. Así, el subgrupo (1) tendrá clase, la próxima semana, martes y jueves. El subgrupo (2), lunes, miércoles y viernes. Y así sucesivamente.

PRESENCIALIDAD DEL ALUMNADO. SEMANA DEL 14 AL 18 DE SEPTIEMBRE

	1ESO	2ESO (1)	2ESO (2)	3ESO A,B,C (1)	3ESO A,B,C (2)	3ESO D i PMAR 3	4 ESO A,B,C (1)	4ESO A,B,C (2)	4ESO D i PR4	1BAT (1)	1BAT (2)	2BAT (1)	2BAT (2)
LUNES													
MARTES													
MIÉRCO LES													
JUEVES													
VIERNES													

Los subgrupos de presencialidad (1) y (2) de cada nivel educativo se corresponden con la mitad del alumnado de cada grupo y serán establecidos por la dirección del centro. En ningún caso se podrán modificar.

La presencialidad será alternante por semanas a excepción de los grupos que dan clase cada día, tal como está indicado en la mesa.

Institut d'Educació Secundària CID CAMPEADOR

Contacte: 46012987@gva.es

Internet: <http://mestreacasa.gva.es/web/iescid>

Benvolgudes famílies,

Espere, en primer lloc, que tant vostés com els seus fills i filles, familiars i coneguts i conegudes es troben bé de salut i ànim. M'adrece a vostés amb l'objectiu d'explicar-los les mesures que des de l'institut Cid Campeador s'han realitzat i s'estan portant a terme per afrontar el més que complex moment de la tornada al centre, prevista a partir del proper dia **7 de setembre**. Totes les mesures han estat preses en consonància amb allò que marca la normativa publicada per la Conselleria d'Educació i el Ministerio de Educación i han estat comunicades al Consell Escolar del centre.

a) **Confecció de grups.** Les instruccions emanades de les institucions assenyalen l'obligatorietat de l'assistència diària al centre de l'alumnat de 1r d'ESO, PMAR3 i PR4. Per tal de garantir la presència efectiva de l'alumnat de 1r s'ha reduït la ràtio establint 6 grups amb un màxim de 20 alumnes a cadascun. En el cas dels grups de PMAR3 i PR4 la seua ràtio, d'al voltant de 15 estudiants per grup, fa possible la seua presència diària al centre.

En quant a la resta d'alumnat, s'ha procedit a aplicar les instruccions rebudes: cada grup es dividirà en dos subgrups, que assistiran en dies alterns, segons s'assenyala al document "**Funcionament IES Cid Campeador. Curs 2020-21**" que es troba disponible a la plana web de l'institut.

b) **Espais.** S'han fet servir totes les aules del centre, inclosa la sala d'usos múltiples, com a espais de docència on es pugui garantir la distància de seguretat. Donada la necessitat de disposar d'espais, s'han realitzat, en alguns casos, obres a càrrec del pressupost del centre per tal d'aconseguir aules de major capacitat.

S'ha habilitat un espai aïllat a la planta baixa del centre com a zona COVID, al qual serà conduït el professorat o l'alumnat que presente símptomes compatibles amb la malaltia.

Respecte als passadisos, es controlarà que l'alumnat només els utilitze en les entrades i eixides. No es permetrà l'alumnat que isca als passadisos entre classe i classe excepte si han de canviar d'aula.

Cada grup entrarà i eixirà de l'institut per una porta concreta, segons es reflecteix al document abans citat.

Les classes d'Educació Física es realitzaran en el pati del centre fins a nova ordre. El gimnàs es farà servir com a sala d'usos múltiples.

Respecte a l'esplai, s'han establert sis zones de pati, reservades per a cadascun dels nivells educatius del centre (1r ESO-2n Batxillerat), que seran vigilades pel professorat de guàrdia. Les zones es troben assenyalades al document anteriorment esmentat.

Durant la jornada escolar només estaran oberts els banys del primer pis de l'edifici central, així com els del pati (durant l'hora de l'esplai). Els banys tindran aforament limitat. L'alumnat que precise

Institut d'Educació Secundària CID CAMPEADOR

Contacte: 46012987@gva.es

Internet: <http://mestreacasa.gva.es/web/iescid>

acudir al bany ho farà amb la supervisió del professorat de guàrdia.

Les fonts estaran tancades fins a nova ordre.

En quant al bar-cafeteria i la biblioteca, romandran oberts amb limitació de personal. En el cas de la segona, queda suspès fins a nova ordre el préstec de llibres.

c) **Neteja i desinfecció.** Tot el personal que accedisca al centre haurà de dur una mascareta homologada i que es trobe en condicions òptimes. Es lliurarà l'alumnat un paquet de dos mascaretes de múltiple ús, tot i que es recomana que porten diàriament mascaretes de recanvi, així com, en la mesura del possible, una ampolleta de gel hidroalcohòlic d'ús individual.

A cadascuna de les aules hi haurà un dispensador de gel hidroalcohòlic, el qual faran servir els i les alumnes en entrar i eixir de l'aula, així com esprais per netejar instruments, ferramentes i aparells informàtics. Cada professor/a durà el seu guix i esborrador, que retirarà només acabe la classe. Es limitarà el lliurament de documentació en paper a l'alumnat als casos estrictament necessaris. També es demanarà l'alumnat que s'abstinga de compartir material a fi d'evitar possibles contagis.

En quant a la neteja, s'actuarà seguint les instruccions marcades des de les institucions. Es realitzarà una neteja més intensa en les aules específiques i amb material sensible (tallers, informàtica, música, educació física), així com en els espais més freqüentats pels membres de la comunitat educativa. Durant els esplais no es repatirà material esportiu ni es permetrà que l'alumnat en duga al centre.

d) **Inici de les classes.** L'entrada al centre es realitzarà de manera escalonada entre els dies 7 i 11 de setembre, segons s'assenyala al document "**Instruccions d'inici de curs**", disponible al web del centre.

e) **Activitats extraescolars.** Queden suspeses fins a nova ordre.

e) **Protocols específics.** Totes les mesures, així com altres d'adicionals, estan recollides al Pla de Contingència del centre, que trobaran disponible al lloc web de l'institut a partir de la segona setmana de setembre.

f) **Control de salut diari.** Cada matí les famílies prendran la temperatura als alumnes. En cas de tindre febra o símptomes compatibles amb el COVID, l'alumnat romandrà a casa. Esta incidència es comunicarà al centre de manera immediata.

g) **Comunicacions famílies-professorat.** Es realitzaran de manera telefònica o telemàtica a través del portal Aules i d'ITACA. Les reunions amb les famílies podran realitzar-se, també, mitjançant la plataforma WebEx. Només en el cas que la situació sanitària ho permeta es duran a terme de manera presencial, respectant totes les mesures de seguretat.

Institut d'Educació Secundària CID CAMPEADOR

Contacte: 46012987@gva.es

Internet: <http://mestreacasa.gva.es/web/iescid>

Per finalitzar, els demanem que traslladen els seus fills i filles estes informacions i instruccions i que incidisquen en la necessitat de respectar i complir allò que es marca a este i altres documents de semblants. Una situació com l'actual requerix un exercici de responsabilitat i compromís per part de tots i totes que estem segurs que serà assumit de bon grat per tots els membres de la comunitat educativa (famílies, alumnat, professorat, altre personal de centre...).

Reben tot el meu afecte i consideració i els meus millors desitjos per a vostés, els seus fills i filles i les seues famílies,

Patraix, setembre de 2020.



José Ricardo March
Director
IES Cid Campeador

Institut d'Educació Secundària CID CAMPEADOR

Contacte: 46012987@gva.es

Internet: <http://mestreacasa.gva.es/web/iescid>

Queridas familias:

Espero, en primer lugar, que tanto ustedes como sus hijos e hijas, familiares y conocidos y conocidas se encuentran bien de salud y ánimo. Me dirijo a ustedes con el objetivo de explicarles las medidas que desde el instituto Cid Campeador se han realizado y se están llevando a cabo para afrontar el más que complejo momento de la vuelta al centro, prevista a partir del próximo día **7 de septiembre**. Todas las medidas han sido tomadas en consonancia con aquello que marca la normativa publicada por la Conselleria d'Educació y el Ministerio de Educación y han sido comunicadas al Consejo Escolar del centro.

a) **Confección de grupos.** Las instrucciones emanadas de las instituciones señalan la obligatoriedad de la asistencia diaria al centro del alumnado de 1.º de ESO, PMAR3 y PR4. Para garantizar la presencia efectiva del alumnado de 1.º se ha reducido la ratio estableciendo 6 grupos con un máximo de 20 alumnos en cada uno. En el caso de los grupos de PMAR3 y PR4 su ratio, de alrededor de 15 estudiantes por grupo, hace posible su presencia diaria en el centro.

En cuanto al resto de alumnado, se ha procedido a aplicar las instrucciones recibidas: cada grupo se dividirá en dos subgrupos, que asistirán en días alternos, según se señala en el documento “**Funcionamiento IES Cid Campeador. Curso 2020-21**”, que se encuentra disponible en la página web del instituto.

b) **Espacios.** Se han utilizado todas las aulas del centro, incluida la sala de usos múltiples, como espacios de docencia donde se pueda garantizar la distancia de seguridad. Dada la necesidad de disponer de espacios, se han realizado, en algunos casos, obras a cargo del presupuesto del centro para conseguir aulas de mayor capacidad.

Se ha habilitado un espacio aislado a la planta baja del centro como zona COVID, al cual será conducido el profesorado o el alumnado que presente síntomas compatibles con la enfermedad.

Respecto a los pasillos, se controlará que el alumnado solo los utilice en las entradas y salidas. No se permitirá al alumnado que salga a los pasillos entre clase y clase excepto si tienen que cambiar de aula.

Cada grupo entrará y saldrá del instituto por una puerta concreta, según se refleja al documento antes citado.

Las clases de Educación Física se realizarán en el patio del centro hasta nueva orden. El gimnasio se usará como sala de usos múltiples.

Respecto al recreo, se han establecido seis zonas de patio, reservadas para cada uno de los niveles educativos del centro (1.º ESO-2.º Bachillerato), que serán vigiladas por el profesorado de guardia. Las zonas se encuentran señaladas en el documento anteriormente mencionado.

Institut d'Educació Secundària CID CAMPEADOR

Contacte: 46012987@gva.es

Internet: <http://mestreacasa.gva.es/web/iescid>

Durante la jornada escolar solo estarán abiertos los baños del primer piso del edificio central, así como los del patio (durante la hora del recreo). Los baños tendrán aforo limitado. El alumnado que preciso acudir al lavabo lo hará con la supervisión del profesorado de guardia.

Las fuentes estarán cerradas hasta nueva orden.

En cuanto al bar-cafetería y la biblioteca, permanecerán abiertos con limitación de personal. En el caso de la segunda, queda suspendido hasta nueva orden el préstamo de libros.

c) **Limpieza y desinfección.** Todo el personal que acceda al centro tendrá que llevar una mascarilla homologada y que se encuentre en condiciones óptimas. Se entregará el alumnado un paquete de dos mascarillas de múltiple uso y se recomienda que lleven diariamente mascarillas de repuesto, así como, en lo posible, una botellita de gel hidroalcohólico de uso individual.

En cada una de las aulas habrá un dispensador de gel hidroalcohólico, el cual usarán los y las alumnas al entrar y salir del aula, así como esprays para limpiar instrumentos, herramientas y aparatos informáticos. Cada profesor/a llevará su tiza y borrador, que retirará en cuanto acabe la clase. Se limitará la entrega de documentación en papel al alumnado a los casos estrictamente necesarios. También se pedirá al alumnado que se abstenga de compartir material a fin de evitar posibles contagios.

En cuanto a la limpieza, se actuará siguiendo las instrucciones marcadas desde las instituciones. Se realizará una limpieza más intensa en las aulas específicas y con material sensible (talleres, informática, música, educación física), así como en los espacios más frecuentados por los miembros de la comunidad educativa. Durante los esparcimientos no se reparará material deportivo ni se permitirá que el alumnado traiga al centro.

d) **Inicio de las clases.** La entrada al centro se realizará de manera escalonada entre los días 7 y 11 de septiembre, según se señala en el documento “**Instrucciones de inicio de curso**”, disponible en la web del centro.

e) **Actividades extraescolares.** Quedan suspendidas hasta nueva orden.

e) **Protocolos específicos.** Todas las medidas, así como otras adicionales, están recogidas en el Plan de Contingencia del centro, que encontrarán disponible en la página web del instituto a partir de la segunda semana de septiembre.

f) **Control de salud diario.** Cada mañana las familias tomarán la temperatura a los alumnos. En caso de tener fiebre o síntomas compatibles con el COVID, el alumnado permanecerá en casa. Esta incidencia se comunicará al centro de manera inmediata.

g) **Comunicaciones familias-profesorado.** Se realizarán de manera telefónica o telemática a través del portal Aulas y de ITACA. Las reuniones con las familias podrán realizarse, también, mediante la

Institut d'Educació Secundària CID CAMPEADOR

Contacte: 46012987@gva.es

Internet: <http://mestreacasa.gva.es/web/iescid>

plataforma WebEx. Solo en el supuesto de que la situación sanitaria lo permita se llevarán a cabo de manera presencial, respetando todas las medidas de seguridad.

Para finalizar, les pedimos que trasladen a sus hijos e hijas estas informaciones e instrucciones y que incidan en la necesidad de respetar y cumplir aquello que se marca en este y otros documentos similares. Una situación como la actual requiere un ejercicio de responsabilidad y compromiso por parte de todos y todas que estamos seguros que será asumido de buen grado por todos los miembros de la comunidad educativa (familias, alumnado, profesorado, otro personal de centro...).

Reciban todo mi afecto y consideración y mis mejores deseos para ustedes, sus hijos e hijas y sus familias,

Patraix, septiembre de 2020.



José Ricardo March
Director
IES Cid Campeador

ANNEX V: REVISIÓ NOVEMBRE 2020

REVISIÓN PLAN DE
CONTINGENCIA
IES CID CAMPEADOR

REV 01_NOVIEMBRE 2020

En la presente revisión del Plan de Contingencia se incluyen los siguientes anexos:

Anexo 1. Medidas a adoptar para el uso de la biblioteca

Anexo 2. Medidas a adoptar durante el tiempo de recreo

Anexo 3. Medidas a adoptar durante el recreo los días de lluvia

Anexo 1. Medidas a adoptar para el uso de la biblioteca

NORMAS DE USO DE LA BIBLIOTECA CURSO 2020-2021

Aforo máximo: 22 Usuarios sentados

- Durante el primer recreo puedes utilizar la biblioteca como lugar de estudio y consulta o, también, para efectuar préstamos y/o devoluciones de libros.

- Has de permanecer en silencio en la sala.

- No se permite utilizar el móvil.

- Has de almorzar antes de entrar.

- Recuerda que has de ponerte gel hidroalcohólico en las manos antes de entrar y de salir de la biblioteca.

- Has de desinfectar la mesa y la silla que has utilizado antes de salir de la biblioteca.

- No podrás sentarte en los lugares señalizados con una cruz. Cada mesa admite solo dos usuarios.

- Si quieres algún libro de las estanterías has de pedirlo al / a la responsable de la biblioteca.

- Se ha de entrar de uno en uno para sacar un libro o hacer una devolución. Si hubiera algún/a alumno/a realizando esta tarea, has de esperar fuera de la sala manteniendo la distancia de seguridad.

- Las ventanas han de permanecer abiertas así como la puerta de entrada y la de emergencia (si se considera necesario).

Anexo 2. Medidas a adoptar durante el tiempo de recreo

Durante el primer patio (de 10:45 a 11:15), se organiza la salida al patio y la vuelta a las clases para evitar aglomeraciones en los pasillos y de esa forma realizar una bajada/subida escalonada.

A las 10:45 todas las escaleras tendrán un sentido único de bajada a la zona de recreo.

Cada aula del centro está asociada a una escalera mediante carteles de colores de forma que a las 10:45 el profesorado que se encuentre en cada aula, se asegurará que el alumnado utiliza la escalera correspondiente. La distribución de colores es la siguiente:

- Escalera principal, se distinguen dos tramos.
 - Escalera Principal I: color azul
 - Escalera Principal II: color naranja
- Escalera Tecnología: cartel rojo
- Escalera Pista deportiva: cartel verde
- Escalera Anexo: cartel amarillo.

Tanto las escaleras, como las aulas asociadas a cada una de las escaleras, tienen los carteles de dichos colores y con el nombre indicado.

Las aulas asociadas a cada una de las escaleras, son las siguientes:

- Escalera principal Azul:
 - Primer Piso: 1ºESO A, 1ºESO B, 1ºESO C, 1ºESO D.
 - Segundo piso: 4ºPR, 2ºBachillerato C1
- Escalera principal Naranja:
 - Primer Piso: 1ºESO AB, 1ºESO CD, Informática 1, Informática2
 - Segundo Piso: 4º ESO A, 4º ESO B, 4º ESO C, 4º ESO D
 - Tercer Piso: Aulas de Plástica
- Escalera Tecnología Roja:
 - Primer Piso: Informática 3, 2ºESO C, 2º ESO D, Aula PT
 - Segundo Piso: 2ºESO A, 2ºESO B
- Escalera Pista deportiva Verde:
 - Primer Piso: Música
 - Segundo Piso: 3ºESO A, 3ºESO B, 3ºESO C, 3ºESO D, PMAR

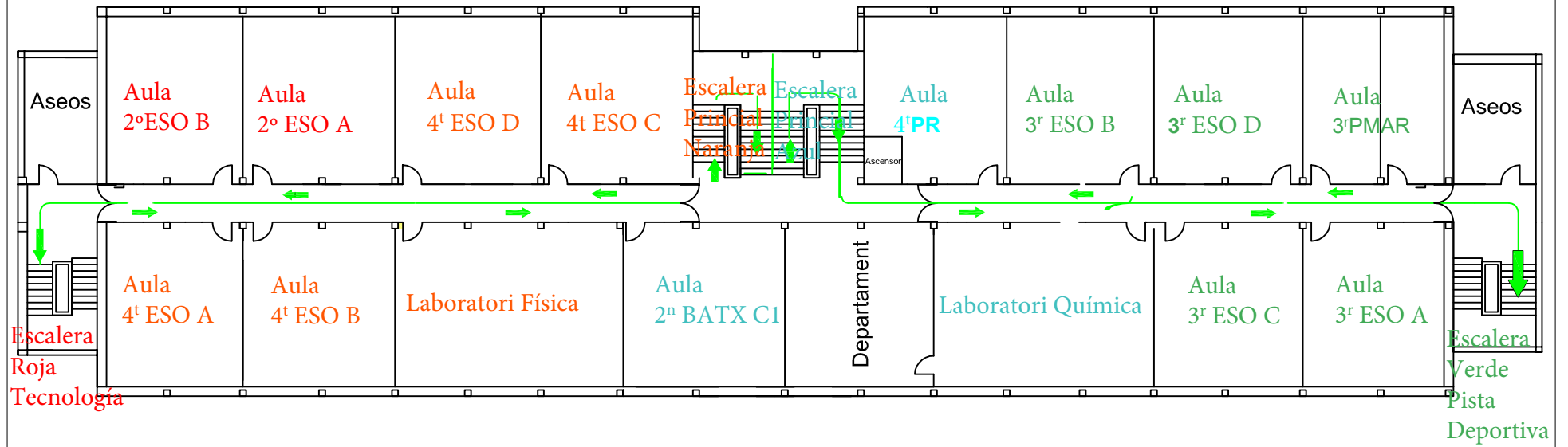
- Escalera Anexo Amarillo:
 - Aulas Anexo: 1ºBachillerato A, 1ºBachillerato B, 1ºBachillerato C, 2º Bachillerato B.

El profesorado irá a recoger al alumnado a las 11:15 para dirigirle a su aula por la escalera correspondiente. De esta forma se asegura que el alumnado acceda al edificio escalonadamente y de forma ordenada. A continuación se adjuntan los planos con las aulas y los colores asociados a cada una de ellas.

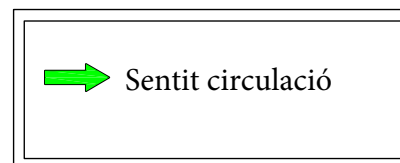
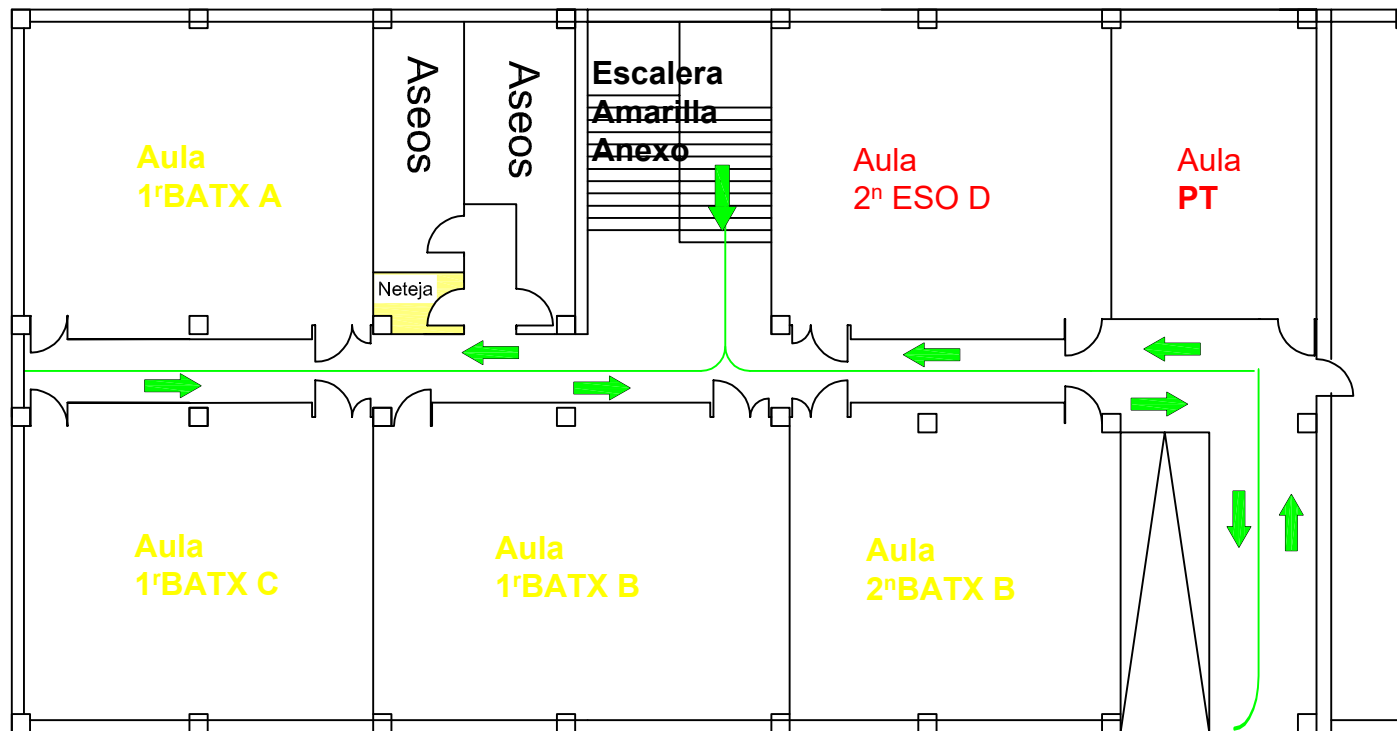
EDIFICI A. PRIMERA PLANTA



EDIFICI A. SEGONA PLANTA



ANNEX (EDIFICI B). Primera Planta



Anexo 3. Medidas a adoptar durante el recreo los días de
lluvia

Durante los días de lluvia, las asignaciones de zona al profesorado no cambian, pero si los espacios que las definen.

GUARDIA 1^{er} PATIO (EN LOS DÍAS DE LLUVIA)

A continuación aparecerá una descripción de las zonas y los cursos que se asignan a ellas.

- **Zona 1:** el profesorado se encargará de vigilar las aulas de 2º de Bachillerato A y C2 de la planta baja del edificio (el alumnado debe permanecer en sus aulas).
- **Zona 2:** el profesorado se encargará de vigilar las aulas del anexo (el alumnado debe permanecer en sus aulas).
- **Zona 3:** el profesorado se encargará de vigilar las aulas del pasillo derecho (subiendo) del primer piso (el alumnado debe permanecer en sus aulas).
- **Zona 4:** esta zona está delimitada por la mitad de la pista deportiva cubierta más cercana a la pista descubierta; en ella se ubicará el alumnado de 1º de ESO (cambia su sitio habitual).
- **Zona 5:** esta zona está definida por la otra mitad de la pista deportiva cubierta; en ella se solazará el alumnado de 2º de ESO (permanece en su sitio habitual)
- **Zona 6:** el profesorado se encargará de vigilar las aulas del pasillo izquierdo (subiendo) del primer piso (el alumnado debe permanecer en sus aulas).

BIBLIOTECA (EN LOS DÍAS DE LLUVIA)

Durante este patio el profesorado con horario de atención a la Biblioteca estará disponible para atender al alumnado que permita su aforo.

GUARDIA 2º PATIO (EN LOS DÍAS DE LLUVIA)

Para la guardia del segundo patio, se procederá de la siguiente manera:

Un primer profesor o profesora se encargará de, piso por piso, asegurarse de que todo el alumnado salga del edificio, así como de apagar las luces. El segundo profesor o profesora acudirá directamente a la zona cubierta, donde se ubicarán los alumnos de 3º y 4º de ESO y 1º de Bachillerato y vigilará la puerta trasera de acceso. Posteriormente, el primer profesor acudirá a la entrada de la

planta baja y vigilará al alumnado de 2º de Bachillerato A y C2, que permanecerá en sus aulas, y al alumnado de 2º de Bachillerato B y C2 que se distribuirá entre los dos pasillos y la entrada del edificio.