

# PLA DE CONTINGÈNCIA



ACTUALITZAT  
**DESEMBRE 2020**



# PLA DE CONTINGÈNCIA I CONTINUÏTAT EN EL TREBALL DURANT LES FASES DE NOVA NORMALITAT DELS CENTRES DOCENTS PÚBLICS DEPENDENTS DE LA CONSELLERIA D'EDUCACIÓ, CULTURA I ESPORT

## ÍNDEX

1. OBJECTE	6
2. ÀMBIT D'APLICACIÓ	7
3. CONSIDERACIONS PRÈVIES	8
4. PLA DE CONTINGÈNCIA DE CADA CENTRE	10
4.1. UNITAT ADMINISTRATIVA /CENTRE DE TREBALL	10
4.2. RESPONSABLE DE LA REDACCIÓ I APLICACIÓ DEL PLA	11
4.3. IDENTIFICACIÓ DE LES PERSONES RESPONSABLES DEL SEGUIMENT I CONTROL DE LA IMPLANTACIÓ DEL PLA DE CONTINGÈNCIA I CONTINUÏTAT EN LES DIRECCIONS TERRITORIALS	11
4.4. PERSONAL TÈCNIC DE L'INVASSAT ASSIGNAT PER A PROPORCIONAR EL SUPORT DE L'SPRL AL SEU PLA	11
4.5. PERSONAL RESPONSABLE DE LES DIFERENTS ÀREES PER A L'ELABORACIÓ I SEGUIMENT DEL PLA EN ELS SERVEIS CENTRALS DE LA CONSELLERIA I PERSONAL DE CONTACTE	12
4.6. DESCRIPCIÓ DELS PRINCIPALS SERVEIS/ACTIVITATS ESSENCIALS DESENVOLUPATS QUE ES VEUEN AFECTATS	12
4.7. IDENTIFICACIÓ D'ESCENARIS I ESTABLIMENT DE MESURES DE CONTINGÈNCIA	13
4.8. MESURES GENERALS	14
4.8.1. INCORPORACIÓ PRESENCIAL DEL PERSONAL EMPLEAT PÚBLIC	15
4.8.2. INCORPORACIÓ DE L'ALUMNAT	17
4.8.3. INSTRUCCIONS I CANALS DE COORDINACIÓ	18
4.8.4. INSTRUCCIONS GENERALS QUE S'HAURAN DE GARANTIR PER A LA PREVENCIÓ DE LA COVID-19	19
ANNEXOS	31



# ANNEXOS

ANNEX I: DESCRIPCIÓ DE LES MESURES GENERALS A IMPLANTAR.....	32
ANNEX II: GUIA D'ACTUACIÓ PER A LA GESTIÓ DE LA VULNERABILITAT I EL RISC EN ÀMBITS NO SANITARIS O SOCIOSANITARIS.....	58
ANNEX III: MODEL DE DECLARACIÓ RESPONSABLE.....	60
ANNEX IV: PLA CENTRE AMB RECORREGUTS D'ENTRADA I SORTIDA. ....	62
ANNEX V: CARTELLERIA. ....	66
ANNEX VI: ORGANITZACIÓ INTERNA CENTRE: TORNS, FLUIX, DESENVOLUPAMENT DE RUTINES DIÀRIES. ....	69
ANNEX VII: ORGANITZACIÓ INTERNA MENJADOR: TORNS, FLUIX, DESENVOLUPAMENT DE RUTINES DIÀRIES.....	77
ANNEX VIII: ORGANITZACIÓ INTERNA CENTRE: TORNS, FLUIX, DESENVOLUPAMENT DE RUTINES DIÀRIES (SETEMBRE I JUNY). ....	82
ANNEX IX: GESTIÓ DE LA SOSPITA DE CASOS ALS CENTRES EDUCATIUS.....	84
ANNEX X: ACTUACIONS RESPECTE A L'INCOMPLIMENT DE LES MESURES DE PREVENCIÓ ENFRONT DE LA COVID-19.....	86
ANNEX XI: MESURES ORGANITZATIVES DAVANT EL CONFINAMENT.....	87
ANNEX XII: PROTOCOL DE CALEFACCIÓ I VENTILACIÓ DEL CENTRE.....	94
ANNEX XIII: MENÚS PER EMPORTAR EN CAS DE CONFINAMENT.....	96



# **PLA DE CONTINGÈNCIA I CONTINUÏTAT EN EL TREBALL DURANT LES FASES DE NOVA NORMALITAT DELS CENTRES DOCENTS PÚBLICS DEPENDENTS DE LA CONSELLERIA D'EDUCACIÓ, CULTURA I ESPORT**

## **Versió Etapa Nova Normalitat juliol 2020**

El Reial decret 463/2020, de 14 de març, va declarar l'estat d'alarma en tot el territori nacional amb la finalitat d'afrontar la crisi sanitària ocasionada per la COVID-19, el qual va ser prorrogat fins a les 00.00 hores del dia 21 de juny de 2020, l'última en ocasió de la publicació del Reial decret 555/2020, de 5 de juny. Va resultar, per tant, necessària l'articulació de la seguretat i salut del personal empleat públic amb l'efectiva prestació del servei públic educatiu. Per a això, es van dictar resolucions i instruccions tant en l'àmbit de la Conselleria de Sanitat, com en el de la Conselleria de Justícia, Interior i Administració Pública i, de manera específica per als centres educatius, en l'àmbit de la Conselleria d'Educació, Cultura i Esport, per això, el 4 de maig es va signar i va publicar en la pàgina web d'aquesta Conselleria el Pla de Contingència i continuïtat en el treball durant les fases de desescalada i transició cap a una nova normalitat dels centres docents públics dependents de la Conselleria d'Educació, Cultura i Esport, que ara procedim a actualitzar.

L'Acord del Consell de 19 de juny de 2020, sobre mesures de prevenció davant la COVID-19, estableix les mesures de prevenció necessàries per a fer front a la crisi sanitària ocasionada per la COVID-19 en la primera etapa de nova normalitat i per a recuperar l'activitat administrativa presencial en la prestació de serveis públics en l'àmbit de l'Administració de la Generalitat, aquest acord ha sigut actualitzat amb la publicació de la resolució de 17 de juliol de 2020, de la Conselleria de Sanitat Universal i Salut Pública, de modificació i adopció de mesures addicionals i complementàries de l'Acord de 19 de juny, del Consell, sobre mesures de prevenció davant la Covid-19.

D'altra banda, l'ordre EFP/561/2020, de 20 de juny, va publicar l'Acord de la Conferència Sectorial d'Educació per a l'inici i desenvolupament del curs 2020-2021. Amb data 22 de juny el Ministeri de Sanitat i el Ministeri d'Educació i Formació Professional, han establert les Mesures de prevenció, higiene i promoció de la salut davant la COVID-19 per a centres educatius en el curs 2020-2021.



La pandèmia de COVID-19 ha implicat la necessitat de prendre mesures de prevenció i protecció que han obligat a un replantejament de l'organització de múltiples activitats per a poder reprendre-les de manera segura, la recuperació de l'activitat en els centres educatius ha d'adaptar-se també a aquestes mesures.

Hem de tindre en compte que el tancament dels centres educatius ha tingut com a màxima conseqüència, en un primer moment, la necessitat de plantejar una educació a distància. Aquesta estratègia ha pogut resoldre una situació amb la qual la majoria dels països es van trobar i a la qual va caldre donar resposta de manera immediata sense temps suficient per a una adequada planificació. No obstant això, l'educació a distància no substitueix l'aprenentatge presencial i la socialització i desenvolupament que permet l'entorn escolar i la interacció amb els docents i entre alumnes/as. Es fa necessari, per tant, reprendre l'activitat presencial en els centres docents, però adoptant una sèrie de mesures de prevenció i higiene davant COVID-19 que garantisquen que es puguin desenvolupar les activitats pròpies del sistema educatiu de manera segura minimitzant al màxim el risc.

Amb la finalitat de regular l'activitat educativa en els centres docents de la Comunitat Valenciana s'han establert per als diversos centres i etapes Instruccions de la secretària autonòmica d'Educació i Formació Professional per a l'organització i funcionament de cada tipus de centre en el curs 2020-2021. A més, la Conselleria de Sanitat Universal i Salut Pública i la Conselleria d'Educació, Cultura i Esport han establert el Protocol de Protecció i Prevenció davant la transmissió i contagi del SARS-CoV-2 per a centres educatius que impartisquen ensenyaments no universitaris en el curs 2020-21 de data 29 de juliol.

Això farà que el començament del curs 2020-2021 es realitze a partir d'una planificació de les mesures de prevenció, en les quals s'ha tingut en compte, les característiques de la població escolar, adaptades en funció de l'edat i el nivell educatiu, per a permetre complir els objectius educatius i de sociabilitat, que afavorisquen el desenvolupament òptim de la infància i adolescència, pal·liar la bretxa educativa generada, previndre el fracàs escolar, l'abandó educatiu primerenc i garantir l'equitat.

Per a això, una vegada que per part de la Conselleria d'Educació, Cultura i Esports s'ha determinat l'organització de l'activitat docent a desenvolupar en els centres educatius, i considerant les mesures i recomanacions de l'INVASSAT i les que contempnen els diversos documents i normes abans citades, s'han elaborat per a cada nivell educatiu les mesures de prevenció davant la COVID19, que hauran de ser adoptades tant en els centres docents com pel personal empleat públic que figuren en els annexos a aquest document. A partir d'aquest document la direcció de cada centre educatiu incorporarà i implantarà, d'acord amb les seues necessitats, les mesures corresponents, a fi de completar les que ja tingueren implantades en el seu Pla de Contingència.



Les futures concrecions per nivells educatius i situacions o casos tipus que es publiquen per la Conselleria d'Educació, Cultura i Esport també hauran de suposar una actualització del Pla de Contingència, en el seu cas.

Hem de considerar també les diverses actualitzacions del Procediment d'actuació per als serveis de prevenció de riscos laborals davant l'exposició al SARS-Cov-2 que s'han anat publicant, en la redacció d'aquesta versió s'ha tingut en compte la de 14 de juliol de 2020. Per tot això, resulta necessari realitzar una actualització del Pla de Contingència dels centres docents aprovat el mes de juny que tindrà efecte per al curs 2020-2021.

Els centres privats i els dependents de l'administració local hauran d'adaptar les mesures contingudes en aquest pla en funció del que establisquen els seus respectius serveis de prevenció.

## **1. OBJECTE**

L'objecte de la present actualització del Pla de Contingència i Continuitat del Treball consisteix a determinar les condicions per a l'obertura i funcionament dels centres docents públics per al curs 2020-2021, en l'etapa de Nova Normalitat tot això amb la participació dels representants del professorat, dels Comitès de Seguretat i Salut i l'assessorament del personal tècnic de l'Institut Valencià de Seguretat i Salut en el Treball (INVASSAT).

Aquesta nova versió del Pla una vegada aprovada es concretarà en cada centre adaptant-lo a les seues característiques específiques.

La seua finalitat és fer compatible la prestació del servei públic educatiu en la modalitat de treball presencial del personal docent i no docent amb la identificació dels riscos d'exposició a la COVID-19 dels diferents llocs de treball i activitats que es desenvolupen en els centres educatius i amb les mesures preventives i organitzatives per al seu control. A més es pretén garantir la coordinació amb les empreses concurrents que exercisquen totalment o parcialment la seua activitat en els centres educatius dins de la integració efectiva de les activitats laborals.

A més, aquest Pla pretén:

1. Crear entorns escolars saludables i assegurances en el context de la pandèmia per COVID-19, a través de l'aplicació de mesures de promoció de la salut, protecció i prevenció adaptades a les diferents etapes educatives.



2. Facilitar la gestió adequada dels casos amb SARS-CoV-2 a través de l'establiment de protocols d'actuació i coordinació factibles.

Paral·lelament, el Pla de Contingència és una eina per a assegurar el funcionament adequat de l'activitat preventiva de cada centre, servei o unitat del sector docent. Ha de convertir-se en un document pràctic que reculla les especificitats de cada centre. És, a més, una proposta general i variable segons les instruccions sanitàries i ha d'anar adequant-se amb mesures concretes a cada moment de la crisi.

El següent document té un caràcter general i, per tant en ell s'estableixen les línies mestres que han de guiar l'actuació dels centres educatius dependents de l'àmbit d'actuació del Servei de Prevenció de Riscos Laborals del Personal Propi de la Generalitat, persones designades en la gestió de la prevenció, personal docent i no docent, així com personal concurrent en el centre de treball i alumnat, en relació amb la seua potencial exposició a la COVID-19 durant la Nova Normalitat.

Per a l'actualització d'aquest Pla s'han tingut en consideració: l'ordre EFP/561/2020, de 20 de juny, per la qual es publica l'Acord de la Conferència Sectorial d'Educació per a l'inici i desenvolupament del curs 2020-2021, l'Acord del Consell de 19 de juny de 2020, del Consell, sobre mesures de prevenció enfront de la Covid-19, la resolució de 17 de juliol de 2020, de la Conselleria de Sanitat Universal i Salut Pública, de modificació i adopció de mesures addicionals i complementàries de l'Acord de 19 de juny, del Consell, sobre mesures de prevenció davant la Covid-19, les Mesures de prevenció, higiene i promoció de la salut davant la Covid-19 per a centres educatius en el curs 2020-2021 de data 22 de juny del Ministeri de Sanitat i el Ministeri d'Educació i Formació Professional, Procediment d'actuació per als serveis de prevenció de riscos laborals davant l'exposició al SARS-Cov-2 de 14 de juliol i el Protocol de Protecció i Prevenció davant la transmissió i contagi del SARS-CoV-2 per a centres educatius que impartisquen ensenyaments no universitaris en el curs 2020-21 de data 29 de juliol de la Conselleria de Sanitat Universal i Salut Pública i de la Conselleria d'Educació, Cultura i Esport.

## 2. ÀMBIT D'APLICACIÓ

Aquesta actualització serà aplicable en tots els centres educatius públics de titularitat de la Generalitat Valenciana que imparteixen els ensenyaments a les quals es refereix l'article 3 de la Llei orgànica 2/2006, de 3 de maig, d'educació, en l'àmbit de les competències de la Conselleria d'Educació, Cultura i Esport, inclosos els centres de formació, innovació i recursos educatius (CEFIRE), els serveis psicopedagògics escolars (SPE).

No obstant això, els centres privats i els dependents de l'administració local elaboraran les seues actualitzacions del Pla de Contingència tenint en compte l'indicat en aquest Pla i en funció del que establisquen els seus respectius serveis de prevenció. Tot això, d'acord amb la normativa que és aplicable a cadascun d'aquests centres.



### 3. CONSIDERACIONS PRÈVIES

El Pla de Contingència i Continuitat (PCC) elaborat comprén les **mesures, tècniques, humanes i organitzatives** necessàries d'actuació a cada moment o situació respecte a la materialització de la potencial amenaça. A més s'estableixen clarament les **instruccions i responsabilitats precises**, per la qual cosa hauran de quedar definits:

- Quins recursos materials són necessaris.
- Quines persones/càrrecs estan implicades en el compliment del Pla i quines són les responsabilitats concretes d'aquestes persones/càrrecs dins del pla.
- Quina normativa, protocols i/o instruccions d'actuació s'han de seguir.

Totes les actuacions del centre educatiu estaran coordinades per la direcció del centre amb el suport de l'equip directiu, i el claustre de professorat i tot el personal d'administració i serveis. La direcció del centre elaborarà la seua actualització del pla de contingència amb les mesures de seguretat i prevenció que corresponguen. Els equips directius de cada centre establiran procediments interns per a adaptar aquesta nova versió del Pla de Contingència i Continuitat al seu centre en funció de l'activitat a desenvolupar, tipus de centre, grandària, etc. Aquesta actualització del Pla es donarà a conèixer a tota la comunitat educativa.

La inspecció d'educació, els serveis i unitats de les direccions territorials i el Servei de Prevenció de Riscos Laborals del personal propi de la Generalitat donaran suport als centres en la implementació i seguiment de les noves mesures establides en aquesta actualització i del pla elaborat.

Els protocols, procediments, instruccions i mesures preventives i protectores generats com a conseqüència de l'avaluació de riscos, en relació amb els riscos d'exposició a la COVID-19, seran addicionals i complementaris a la resta de mesures preventives implantades ja en el centre de treball amb motiu del compliment de la normativa en matèria de prevenció de riscos laborals. De totes aquestes mesures de prevenció i protecció haurà de ser informat el personal treballador, personal alié al centre de treball i alumnat, a través del document informatiu SPRL\_ DIPRL\_11 i els seus complementaris, així com de les instruccions internes que es generen, permetent així mateix la seua participació.





Sense perjudici de les especificitats pròpies que puguen presentar puntualment els diversos centres educatius, dependències i espais en cadascun dels edificis, s'estableixen les següents instruccions generals i línies mestres que hauran de ser desenvolupades en profunditat per a **la reordenació de l'activitat**:

**1. Identificació dels recursos humans disponibles en cada centre educatiu.**

2. Detecció dels **serveis essencials** en el centre de treball i aquells llocs de treball prioritaris que garanteixen la continuïtat de l'activitat.

3. Identificació dels **recursos materials** i de les **condicions de seguretat** necessàries en el centre de treball.

4. **Coordinació d'activitats empresarials.** Identificació de les interaccions amb personal extern al centre i personal treballador concurrent en el centre. Les empreses concurrents, a més de ser coneixedores del l'actualització del Pla de Contingència del centre, hauran d'adaptar el seu Pla de Prevenció en nom de la coordinació d'activitats en matèria de prevenció de riscos laborals. Per a això, s'establiran reunions obligatòries amb les empreses concurrents en les quals es garantisca la informació sobre: les distàncies de seguretat que s'hauran de respectar durant els treballs per a salvaguardar la salut de tot el personal treballador, els accessos alternatius per a evitar aglomeracions amb el personal treballador del centre educatiu, si el treball no es realitza fora de l'horari de treball del personal del centre, i totes aquelles pautes que el centre educatiu considere important comunicar a l'empresa concurrent per a treballar de manera segura i evitar així el risc de contagis en les instal·lacions de treball.

5. **Verificació dels canals de compra, subministrament, ús, informació i manteniment** dels equips de protecció i altres recursos materials necessaris per als centres educatius. La Conselleria d'Educació, Cultura i Esport ha subministrat als centres públics de titularitat de la Generalitat Valenciana i als centres privats concertats el material general de protecció individual per a cobrir les necessitats de les fases de desescalada i inici de la Nova Normalitat (màscares higièniques reutilitzables i quirúrgiques, guants, gels hidroalcohòlics i en el seu cas pantalles facials i màscares FP2). A partir de l'inici de curs els centres docents hauran de fer la previsió de compra dels equips de protecció i materials necessaris d'acord amb les especificitats del centre.

**6. Preveure les formes de comunicació del contingut de l'actualització del Pla.**



El Pla de Contingència actualitzat per a inici del curs serà difós a les persones amb responsabilitats en la seua execució i a tot el personal delegat de prevenció. Així mateix, s'informarà del seu contingut al personal empleat públic, al Consell Escolar, a l'alumnat i les seues famílies.

Es facilitarà una còpia del Pla actualitzat a la corresponent Direcció Territorial per a la informació dels Comitès de Seguretat i Salut i es publicarà en la pàgina web del centre per al coneixement de tota la comunitat educativa.

**7. Designació de personal concret amb responsabilitat i decisió** perquè puguen vigilar el compliment de les mesures fixades en el Pla de Contingència del centre de treball.

El Pla de Contingència haurà de ser revisat periòdicament de manera ordinària quan s'incorporen noves activitats, havent-se de numerar i datar les versions del pla, de manera que no existisca confusió amb documents anteriors. Aquesta revisió analitzarà les mesures adoptades i, si escau, les que van resultar ineficaces per a identificar i proposar noves mesures, iniciant així un cicle de millora contínua.

## 4. PLA DE CONTINGÈNCIA DE CADA CENTRE

### 4.1. UNITAT ADMINISTRATIVA /CENTRE DE TREBALL

Conselleria d'Educació, cultura i Esport					
Centre de treball:	CEIP VICENTE GIRONÉS MORA				
Codi de centre:	46006136	Denominació:	PÚBLIC		
Adreça:	C/JOSÉ IRANZO	Núm.:	52	Codi Postal:	46870
Localitat:	ONTINYENT	Província:	VALÈNCIA		
Telèfon:	96 291 93 35	Correu electrònic:	46006136@gva.es		



#### 4.2. RESPONSABLE DE LA REDACCIÓ I APLICACIÓ DEL PLA

Cognoms, nom (director o directora del centre):	IMMACULADA A. FERRERO ENGUIX
Correu electrònic:	46006136@gva.es
Data d'elaboració del Pla:	Juliol 2020

La direcció del centre podrà designar persones responsables per a tasques concretes d'implementació del Pla.

#### 4.3. IDENTIFICACIÓ DE LES PERSONES RESPONSABLES DEL SEGUIMENT I CONTROL DE LA IMPLANTACIÓ DEL PLA DE CONTINGÈNCIA I CONTINUÏTAT EN LES DIRECCIONS TERRITORIALS

Cognoms, nom (inspector o inspectora del centre):	PEDRO JOSÉ HERREROS MARTÍNEZ
Correu electrònic:	herrerros_ped@gva.es
Direcció Territorial de:	VALÈNCIA

Aquesta funció es realitzarà mantenint una coordinació contínua amb la direcció del centre.

#### 4.4. PERSONAL TÈCNIC DE L'INVASSAT ASSIGNAT PER A PROPORCIONAR EL SUPORT DE L'SPRL AL SEU PLA

Personal tècnic assignat pels centres territorials per a l'assessorament dels centres docents de la Conselleria d'Educació, Cultura i Esport.

Alacant:	Mario Amat Puig	966 902468	<a href="mailto:amat_mar@gva.es">amat_mar@gva.es</a>
Castelló:	Antonio García	964558310	<a href="mailto:garcia_antmac@gva.es">garcia_antmac@gva.es</a>
València:	Juani Sánchez Piernas	963 424457	<a href="mailto:sanchez_juapie@gva.es">sanchez_juapie@gva.es</a>



#### 4.5. PERSONAL RESPONSABLE DE LES DIFERENTS ÀREES PER A L'ELABORACIÓ I SEGUIMENT DEL PLA EN ELS SERVEIS CENTRALS DE LA CONSELLERIA I PERSONAL DE CONTACTE

##### SOTSSECRETARIA

Cognoms, Nom:	Correu electrònic:
Coscollà Grau, Eva	coscolla_eva@gva.es
Cid Antón, Mari de Mar	cid_mar@gva.es

##### DIRECCIÓN GENERAL PERSONAL DOCENTE

Cognoms, Nom:	Correu electrònic:
Herranz Ábalos, M. <sup>a</sup> Ángeles	herranz_man@gva.es
Blasco Perepérez, Gisela	blasco_gis@gva.es

#### 4.6. DESCRIPCIÓ DELS PRINCIPALS SERVEIS/ACTIVITATS ESSENCIALS DESENVOLUPATS QUE ES VEUEN AFECTATS

En aquest apartat es descriuran les activitats previstes per a la Nova Normalitat en funció de les instruccions que es dicten per a l'organització i funcionament dels centres docents per al curs 2020-2021.

- Resolucions del secretari autonòmic d'Educació i Formació Professional, per les quals s'aproven les instruccions per a l'organització i el funcionament dels centres que imparteixen cadascuna de les etapes i ensenyaments del sistema educatiu durant el curs 2020-2021.



#### 4.7. IDENTIFICACIÓ D'ESCENARIS I ESTABLIMENT DE MESURES DE CONTINGÈNCIA

El Procediment d'actuació per als serveis de prevenció de riscos laborals davant l'exposició a la COVID-19, ([https://www.mscbs.gob.es/profesionales/saludpublica/ccayes/alertasactual/ncov-china/documentos/prevencionrrll\\_covid-19.pdf](https://www.mscbs.gob.es/profesionales/saludpublica/ccayes/alertasactual/ncov-china/documentos/prevencionrrll_covid-19.pdf)), assenyalava en el paràgraf segon del seu primer apartat, que “correspon a les empreses avaluar el risc d'exposició en què es poden trobar les persones treballadores en cadascuna de les tasques diferenciades que realitzen i seguir les recomanacions que sobre el particular emeta el servei de prevenció, seguint les pautes i recomanacions formulades per les autoritats sanitàries”.

Les mesures preventives i protectores a adoptar en el centre de treball per a protegir al seu personal treballador segueixen totes les instruccions i recomanacions previstes per l'autoritat sanitària en tot moment i són addicionals i complementàries a la resta de mesures preventives implantades ja en el centre de treball amb motiu del compliment de la normativa en matèria de prevenció de riscos laborals.

Per al desenvolupament de l'activitat presencial en els centres educatius del personal docent i no docent de l'administració de la Generalitat, s'han identificat els següents escenaris d'exposició, en els quals s'han planificat les mesures necessàries per a eliminar o minimitzar en tot el possible la potencial exposició a la COVID-19, tal com han establert les autoritats sanitàries. Cal considerar que no tots els centres compten amb la totalitat de figures professionals, així per exemple, alguns centres a causa de les necessitats i característiques del seu alumnat, compten entre els professionals que desenvolupen la feina de casa en el centre docent amb personal Educador, Fisioterapeuta o Intèrpret en llengua de signes..., mentre que uns altres no.

Les persones treballadores poden ser situades en qualsevol dels 3 escenaris definits pel SPRL. S'haurà d'adaptar a l'àmbit educatiu el que s'estableix en el procediment citat amb anterioritat, no de manera permanent i general, sinó sempre en funció de la naturalesa de les activitats i avaluació del risc d'exposició.

En els centres de treball considerem els següents escenaris:

**Figura 1. Criteris per a la identificació dels possibles escenaris de risc**

Escenari 1	Escenari 2	Escenari 3
EXPOSICIÓ DE RISC	EXPOSICIÓ DE BAIX RISC	BAIXA PROBABILITAT D'EXPOSICIÓ
	Personal educador d'Educació Especial Personal Fisioterapeuta	Personal empleat públic en tasques administratives i atenció al públic



	Personal Educador d'Educació Infantil	Personal de l'equip directiu Personal docent Personal subaltern Personal de neteja (propi o d'empresa concurrent CAE) Personal de manteniment (propi o d'empresa concurrent CAE) Personal d'altres empreses concurrents (CAE) Personal intèrpret de llengua de signes
<b>REQUERIMENTS</b>	<b>REQUERIMENTS</b>	<b>REQUERIMENTS</b>
	ES REQUEREIX CONTACTE AMB L'SPRL PER A QUALEVOL MESURA TIPUS EPI Serà necessària l'aplicació de mesures higièniques de protecció individual específiques	CONTACTAR AMB L'SPRL per a qualsevol aclariment o consulta. No és necessari l'ús de protecció individual, encara que en el moment actual s'ha prescrit la utilització de màscares, d'acord amb les indicacions de la resolució de 17 de juliol de la Conselleria de Sanitat Universal i Salut Pública.

#### 4.8. MESURES GENERALS

Les mesures preventives i protectores que finalment s'adopten en el centre de treball per a protegir al seu personal treballador han de seguir totes les instruccions i recomanacions previstes per l'autoritat sanitària en tot moment. En particular, les Directrius de bones pràctiques en els centres de treball.

Les Mesures de prevenció, higiene i promoció de la salut davant la Covid-19 per a centres educatius en el curs 2020-2021 de data 22 de juny del Ministeri de Sanitat i el Ministeri d'Educació i Formació Professional, el Protocol de Protecció i Prevenció davant la transmissió i contagi del SARS-CoV-2 per a centres educatius que impartisquen ensenyaments no universitaris en el curs 2020-21 de data 29 de juliol de la Conselleria de Sanitat Universal i Salut Pública i de la Conselleria d'Educació, Cultura i Esport i les mesures elaborades per l'INVASSAT.

El Pla de Contingència de cada centre de treball ha de ser un document pràctic, preventiu, predictiu i reactiu, amb l'exposició clara i real de les mesures i compromisos que assumeix el centre de treball per a evitar el risc de contagi a les persones treballadores i a la ciutadania usuària del Servei Públic.



El començament del curs 2020-2021 ha de realitzar-se a partir d'una planificació profunda i rigorosa que permeti, a més d'establir les mesures necessàries per a previndre i controlar la pandèmia, complir els objectius educatius i de sociabilitat, que afavorisquen el desenvolupament òptim de la infància i adolescència, pal·liar la bretxa educativa generada, previndre el fracàs escolar, l'abandó educatiu primerenc i garantir l'equitat.

S'hauran de considerar els següents **principis bàsics de prevenció**:

- A. Informació sobre el SARS-CoV-2 i la COVID-19
- B. Limitació o control del contacte interpersonal. La limitació del contacte físic es mantindrà:
  - possibilitant una distància interpersonal d'1,5 metres;
  - mitjançant l'ús de màscara higiènica o quirúrgica, quan no es pugui mantenir la distància recomanada, o siga obligatòria;
  - i/o conformant grups de convivència estable.
- C. Aplicació de mesures de prevenció personal. La higiene adequada de mans i la higiene respiratòria (esternudar i tossir en la flexura del colze i utilització de mocadors de paper) són mesures bàsiques per a evitar la transmissió.
- D. Neteja i ventilació. La neteja i desinfecció d'aules, espais comuns i instal·lacions i, la ventilació freqüent dels espais de convivència seran objecte d'especial atenció.
- E. Gestió de casos. La protocol·lització per a un adequat i primerenc maneig d'una situació de sospita o aparició d'un cas.

#### **4.8.1. INCORPORACIÓ PRESENCIAL DEL PERSONAL EMPLEAT PÚBLIC**

1. El personal empleat públic que presta els seus serveis en els centres docents s'incorporarà al seu lloc de treball l'1 de setembre de 2020.

De conformitat amb l'indicat en el document de 22 de juny del Ministeri de Sanitat i del Ministeri d'Educació i Formació Professional, en el qual s'estableixen les Mesures de prevenció, higiene i promoció de la salut davant la COVID-19 per a centres educatius en el curs 2020-2021, en el Protocol de Protecció i Prevenció enfront de la transmissió i contagi del SARS-CoV-2 per a centres educatius que impartisquen ensenyaments no universitaris en el curs 2020-21 de data 29 de juliol de la Conselleria de Sanitat Universal i Salut Pública i de la Conselleria d'Educació, Cultura i Esport, i en el Procediment d'actuació per als serveis de prevenció de riscos laborals davant l'exposició al SARS-Cov-2, en versió de 14 de juliol de 2020, el personal empleat públic pertanyent als col·lectius definits pel Ministeri de Sanitat, a cada moment, com a grups vulnerables per a la Covid-19 (persones amb malaltia cardiovascular, inclosa hipertensió, malaltia pulmonar crònica, diabetis, insuficiència renal crònica, immunodepressió, càncer en fase de tractament actiu, malaltia hepàtica crònica severa, obesitat mòrbida, embaràs i majors de 60 anys) podran incorporar-se sempre que la seua condició clínica estiga controlada i ho



permeta, mantenint les mesures de protecció de manera rigorosa, excepte indicació mèdica de no incorporar-se. En cas de dubte, el Servei de Prevenció de Riscos Laborals avaluarà la situació clínica d'aquest personal, emetent el corresponent informe.

En tot cas, cal considerar l'indicat en La guia d'actuació per a la gestió de la vulnerabilitat i el risc en àmbits no sanitaris que figura en l'Annex II del Procediment d'actuació per als serveis de prevenció de riscos laborals davant l'exposició al Sars-CoV-2 publicat pel Ministeri de Sanitat (14 de juliol de 2020) que s'adjunta com a annex.

2. No podran incorporar-se al seu lloc de treball les persones que presenten a casa qualsevol simptomatologia (tos, febre -més de 37,5 °C-, dificultat en respirar, etc.) que poguera estar associada amb el COVID-19. En aquest cas s'haurà de contactar amb el telèfon d'atenció al COVID-19 (900 300 555) i amb el centre de salut (figura en la targeta SIP) que li pertanga. També es pot demanar consulta a través de cita web [ <http://coronavirusautotest.san.gva.es/cita-coronavirus-registro-va.html> ]. No s'haurà d'acudir al centre educatiu fins que el professional sanitari de referència confirme l'absència de risc per a la mateixa persona i la resta de l'alumnat. S'informarà d'aquesta circumstància al centre.

Tampoc podran incorporar-se al seu lloc de treball les persones que estiguen l'aïllament domiciliari a causa d'un diagnòstic per la COVID-19, o que es troben en quarantena domiciliària per haver tingut contacte estret amb alguna persona amb símptomes o diagnosticada de COVID-19.

#### **4.8.2. INCORPORACIÓ DE L'ALUMNAT**

1. Després de la situació de crisi sanitària i social viscuda, l'acolliment de l'alumnat serà un aspecte clau a cuidar sobretot per a l'alumnat amb situacions de major vulnerabilitat emocional i social, i es tractarà d'evitar que es donen situacions d'estigmatització en relació a la COVID-19.

2. Durant el curs 2020-2021 els centres hauran d'extremar les mesures de salut i seguretat com a conseqüència dels possibles escenaris que es puguen produir d'acord amb l'evolució de la situació sanitària provocada per la COVID-19. En aquest sentit, les famílies, o el mateix alumnat en cas de ser major d'edat, hauran d'emplenar una declaració responsable que s'adjunta com a Annex, per a garantir el seu compromís amb el compliment de les normes de salut i higiene per a l'alumnat, d'acord amb els protocols determinats en els seus plans de contingència.





3. S'indicarà a les famílies que no pot acudir al centre l'alumnat amb símptomes compatibles amb la COVID-19 o diagnosticat de la COVID-19, o que es trobe en període de quarantena domiciliària per haver tingut contacte amb alguna persona amb símptomes o diagnosticat de la COVID-19. Per a això, les famílies vigilaran l'estat de salut i realitzaran presa de temperatura tots els dies abans d'eixir de casa per a anar al centre educatiu.

Si es presenta a casa qualsevol simptomatologia (tos, febre -més de 37,5 °C-, dificultat en respirar, etc.) que poguera estar associada amb el COVID-19. En aquest cas s'haurà de contactar amb el telèfon d'atenció al COVID-19 (900 300 555) i amb el centre de salut (figura en la targeta SIP) que li pertanga. També es pot demanar consulta a través de citaweb [ <http://coronavirusautotest.san.gva.es/cita-coronavirus-registro-va.html> ]. S'informarà d'aquesta circumstància al centre.

4. L'alumnat que presenta condicions de salut que el fa més vulnerables per a la COVID-19 (com, per exemple, malalties cardiovasculars, diabetis, malalties pulmonars cròniques, càncer, immunodepressió o hipertensió arterial), podrà acudir al centre, sempre que la seua condició clínica estiga controlada i ho permeta, i mantenint mesures de protecció de manera rigorosa, excepte indicació mèdica de no assistir.

5. A l'efecte del protocol per a la prevenció i control de l'absentisme escolar i del nombre màxim de faltes d'assistència permeses, les absències derivades de l'aplicació de les anteriors mesures es consideraran sempre justificades.

#### 4.8.3. INSTRUCCIONS I CANALS DE COORDINACIÓ

1. La direcció del centre establirà els canals de comunicació al centre educatiu perquè **qualsevol personal empleat públic i alumnat que presente simptomatologia** (tos, febre, dificultat per a respirar, etc.) que poguera estar associada amb la COVID-19 i aquell que ha estat en **contacte estret** sense guardar la distància de seguretat d'1,5 metres durant un temps d'almenys 15 minuts, el comuniqui.

2. S'assegurarà un **procediment per a separar a l'alumnat o personal treballador** amb símptomes en el centre educatiu i un procediment d'informació als pares i mares. S'habilitarà una **dependència o local d'aïllament temporal, "espai COVID-19"**, en cada centre educatiu, dotada dels recursos materials necessaris.



- Quan una persona estudiant iniciï símptomes o aquests siguin detectats per personal del centre durant la seua jornada escolar, se li portarà a un espai separat. Es facilitarà una màscara quirúrgica per a l'alumnat de 6 o més anys i una altra per a la persona adulta que li cuide fins que arriben els seus progenitors o tutors i, per si l'alumne no es pot posar una màscara quirúrgica, es disposarà de màscares de protecció FFP2 sense vàlvula, pantalles facials i bates d'un sol ús. Tot el material de protecció haurà de disposar-se dins d'una caixa estanca. Se li portarà a una sala per a ús individual, triada prèviament, pròxima a un lavabo, que compte amb ventilació adequada i amb una paperera de pedal amb bossa, on tirar la màscara i mocadors d'un sol ús. Es procurarà que en aquest espai hi haja el mínim material possible i s'hagen retirat tots els objectes que puguen dificultar després una bona neteja. S'avisarà a la família que ha de contactar amb el seu centre de salut o amb el **telèfon de referència 900300555**, perquè s'avalue el seu cas.

- Les persones treballadores que iniciïn símptomes, es retiraran a un espai separat i es posaran una màscara quirúrgica. Contactaran amb el seu centre de salut o amb el Servei de Prevenció de Riscos Laborals o amb el telèfon de referència 900300555 i seguiran les seues instruccions.

- En el cas de percebre que la persona que inicia símptomes està en una situació de gravetat o té dificultat per a respirar s'avisarà al 112.

- El centre es posarà a la disposició dels serveis assistencials i de salut pública, per a facilitar la informació que es requereisca per a organitzar la gestió adequada de possibles casos i l'estudi i seguiment de contactes.

3. S'haurà de proporcionar **informació i formació a l'alumnat i al personal del centre** sobre les mesures contemplades en el Pla.

La formació a l'alumnat també és fonamental per a la prevenció del virus. És per això, que es garantirà un canal de comunicació d'informació prèvia sobre les mesures que s'hauran de prendre:

- Es recomana realitzar un recordatori a l'inici del matí sobre les mesures bàsiques fins que les noves rutines siguin assumides per la comunitat escolar.

- Es recordaran també a l'entrada i eixida del centre les indicacions sobre: horari d'entrada, acompanyament de pares i mares a l'entrada, mitjans de protecció respiratòria adequats per a estar en el centre, desinfecció de mans a l'entrada, entre altres.



- S'informarà a través de diversos mitjans sobre: les mesures d'higiene personal, periodicitat de la rentada de mans en el centre, mesures d'etiqueta respiratòria, la necessitat d'evitar compartir objectes (material escolar) o establir neteja després de l'ús d'útils i/o eines, i distància de seguretat que hauran de mantindre.

#### 4.8.4. INSTRUCCIONS GENERALS QUE S'HAURAN DE GARANTIR PER A LA PREVENCIÓ DE LA COVID-19

##### A) DESPLAÇAMENTS

S'hauran de desenvolupar les següents instruccions, ordenes i/o indicacions:

###### a) En el desplaçament al/del centre educatiu:

- **Com a norma general, es mantindrà una distància interpersonal d'almenys d'1,5 metres** en les interaccions entre les persones de la comunitat escolar en tot el recinte educatiu.
- Es fomentarà, amb la finalitat de limitar els contactes, el transport actiu (desplaçament a peu o amb bicicleta) al centre educatiu, per a això es promocionaren en col·laboració amb els ajuntaments, rutes segures i es facilitaren aparcaments de bicicletes.
- Les mesures a seguir per al servei complementari del **transport escolar col·lectiu** són:

**Ús de màscares.** L'ús de la màscara és obligatori per a les persones majors de 6 anys i recomanat per a majors de 3 anys, durant el trajecte fins a arribar al centre educatiu o parada. Es recomana que el servei de transport, amb la coordinació del centre educatiu, dispose de màscares per a proporcionar a l'alumnat en cas necessari (oblit, deterioració, caiguda a terra, etc.).

**No serà obligatori** en els següents suposats:

- a) Persones que presenten algun tipus de dificultat respiratòria que pugui veure's agreujada per l'ús de màscara.
- b) Persones en les quals l'ús de màscara resulte contraindicat per motius de salut degudament justificats, o que per la seua situació de discapacitat o dependència presenten alteracions de conducta que facen inviable la seua utilització.
- c) Causa de força major o situació de necessitat.

En aquests supòsits es poden habilitar les primeres files del vehicle per a aquests usuaris o mantindre la distància de seguretat entre seients, o facilitar qualsevol altre mecanisme que resulte viable (mampares i uns altres).



**Assignació de seients.** S'assignarà i s'organitzarà la distribució dels alumnes dins del transport limitant les interaccions físiques, prestant especial atenció a l'habilitació d'espais per a persones amb discapacitat.

L'assignació de seients es fixarà a principi de curs i quedarà reflectida en un document per part de la persona acompanyant del servei i es mantindrà durant tot el curs acadèmic. L'alumnat usuari de transport esperarà en les parades, mantenint la distància física i en ordre per a accedir al vehicle en fila i per la porta de davant. Es reservarà l'inici de la cua a les persones que ocuparen els seients de darrere.

La baixada es farà en l'ordre, sense aglomeracions i evitant contactes.

S'hauran de coordinar els horaris de les rutes i centres escolars, per a optimitzar el temps en les entrades i eixides del centre.

**Neteja, desinfecció i ventilació en els vehicles.** Els alumnes abans de pujar i baixar del vehicle hauran de desinfectar-se les mans amb gel hidroalcohòlic. L'empresa haurà de disposar de gel hidroalcohòlic, en coordinació amb el centre educatiu, i serà l'encarregada de dur a terme les mesures de seguretat, neteja, ventilació i desinfecció del vehicle, entre torns o rutes, seguint la normativa vigent en quant l'ús dels productes autoritzats per les autoritats sanitàries.

En el supòsit que s'haja notificat algun cas de COVID-19 en una persona usuària del servei, l'empresa haurà d'aplicar les mesures de desinfecció, segons normativa vigent.

#### **b) Entrades i eixides al centre educatiu.**

- Sempre que siga possible s'establiran zones d'entrada i eixida al recinte educatiu diferenciades. A més, s'han de programar entrades i eixides escalonades per a evitar aglomeracions.
- Per als menors acompanyats de familiars pot resultar d'interès pràctic, assenyalar una distància a 2 o més metres de l'accés al recinte, des d'on poder deixar als xiquets i xiquetes perquè accedisquen de manera autònoma al centre. Si és necessari, s'organitzaran cues amb senyalització de la distància recomanada.

#### **c) Desplaçaments pel centre educatiu.**

- Es reduirà al mínim els desplaçaments de grups d'alumnat pel centre facilitant en la mesura del possible que siguin el professorat qui acudisca a l'aula de referència o realitze les seues sessions de manera telemàtica en el cas dels grups estables de convivència.
- El trànsit d'alumnat per l'interior de l'edifici i escales es farà de forma ordenada i mantenint la distància de seguretat. Es recomana assenyalar línies de separació en el centre dels corredors i indicar la conveniència de circular sempre per la zona indicada per a cada direcció ("carril o camí dret"). Es



procedirà d'igual forma en les escales i s'indicarà la recomanació, en la mesura del possible, de no tocar els passamans o baranes. En les escales es pot recomanar deixar una distància de quatre escalons entre persones que pugen o baixen.

• Es procurarà l'accés ordenat a les aules, que estaran obertes, mantenint la distància de seguretat (1,5 metres) entre l'alumnat assistent. Es recomana prioritzar, sempre que siga possible, l'**ús dels espais a l'aire lliure** per a la realització de les activitats educatives i d'oci.

## B) EN EL CENTRE EDUCATIU

### 1. Tasques de gestió administratives i reunions imprescindibles amb personal alié al centre que s'hagen de realitzar en el centre educatiu.

S'hauran d'establir els mitjans telemàtics necessaris a fi d'evitar la concurrència de pares i mares en el centre educatiu.

En el cas que siga necessària l'atenció presencial, s'establirà un sistema de cita prèvia, indicant-li el dia i l'hora d'atenció.

Tindran l'obligació d'entrar al centre amb màscara respiratòria.

Se li facilitaran unes instruccions amb recomanacions d'higiene personal de mans abans de l'entrada al centre, indicacions que hauran de seguir i que hauran sigut establides pel centre.

S'hauran de restringir els moviments de personal alié el màxim possible, i el públic en general haurà de quedar-se en l'exterior de l'edifici guardant la distància de seguretat.

En la mesura que siga possible es procurarà generar itineraris de recorregut en els edificis, com ara: marcar sentits de recorregut en corredors (anada/tornada), ús d'escales (només pujada/només baixada), accessos (en portes diferenciades d'entrades i eixides), portes (personal o usuaris), i uns altres similars, per a evitar que les persones es creuen. S'elaborarà una instrucció en la qual s'establirà la regulació de la circulació de les persones pel centre.

### 2. Instruccions generals sobre mesures de protecció i higiene individual en el centre educatiu.

- **Respecte a l'ús de màscares s'estarà al que es disposa en l'apartat 1.3 de la RESOLUCIÓ de 17 de juliol de 2020, de la Conselleria de Sanitat Universal i Salut Pública, de modificació i adopció de mesures addicionals i complementàries de l'Acord de 19 de juny, del Consell, sobre mesures de prevenció davant la Covid-19 (DOGV 18/07/2020).** L'obligació de l'ús es refereix a màscares, preferentment higièniques i



quirúrgiques, així com al seu ús adequat, és a dir, que ha de cobrir des de la part del septe nasal fins a la barbata inclosa. No es permet l'ús de màscara amb vàlvula exhalatòria, excepte en l'àmbit professional per al cas en què aquest tipus de màscara pugui estar recomanada.

Segons les diferents etapes educatives han de tindre's en compte diferents consideracions:

#### **Alumnat:**

- *Educació infantil:* la màscara no és obligatòria.
- *Educació Primària:* màscara no obligatòria sempre que s'estiga amb el grup de convivència estable. Ús obligatori fora del grup de convivència estable.
- En el transport escolar col·lectiu el seu ús és recomanable per als majors de 3 anys i obligatori a partir dels 6 anys.

#### **Professorat:**

- Educació Infantil i Primària: de manera general, per al tutor/a, ús de màscara voluntari quan estiga amb el grup de convivència estable, i ús obligatori fora del grup.
- La resta de professionals, requerirà ús obligatori de màscara.

- **El centre comptarà amb màscares quirúrgiques per a utilitzar en el cas que algú iniciï símptomes**, mentre s'activa el seu aïllament i aplicació de protocol de gestió de casos.
- A més comptarà amb **màscares higièniques per a tot el personal del centre i, en cas de necessitat disposarà de màscares higièniques/quirúrgiques** per a l'alumnat (oblit, deterioració o altres contingències)
- **En general, no serà recomanable el seu ús** en: menors de 3 anys (contraïndicat en menors de 2 anys per risc d'asfíxia), persones amb dificultat respiratòria que pugui veure's agreujada per l'ús de màscara, persones amb discapacitat o amb situació de dependència que els impedisca ser autònoms per a llevar-se la màscara, persones que presenten alteracions de conducta que facen inviable la seua utilització, quan es desenvolupen activitats que dificulten o impedisquen la utilització de màscares i quan les persones estiguen soles.
- **Màscares semitransparents:** el professorat que atenga a l'alumnat amb discapacitat auditiva podrà utilitzar màscares semitransparents, que compleixen amb la norma UNE 0065:2020 i, per tant, es consideren com una màscara higiènica, sempre que l'alumnat al qual atenga porte màscara higiènica o quirúrgica.

- El personal alié al centre de treball, el personal concurrent en el centre de treball, l'alumnat i tot el personal treballador del centre haurà de portar màscara de protecció respiratòria, amb les excepcions indicades anteriorment. El seu ús de manera adequada és una mesura complementària i no



ha de ser un reemplaçament de les mesures preventives establides, per exemple, distanciament físic, etiqueta respiratòria, higiene de mans i evitar tocar-se la cara, el nas, els ulls i la boca, ja que un mal ús pot comportar més risc de transmissió.

- S'haurà de garantir els equips de protecció respiratòria per al personal treballador del centre educatiu.
- L'ús de guants no és recomanable de manera general, però sí en els casos de manipulació de paper, maquinària, aliments, canvi de bolquers i tasques de neteja.
- S'haurà de garantir la disponibilitat de sabó, paper d'un sol ús i gels hidroalcohòlics.
- S'indicaran també les instruccions a seguir per a la correcta rentada de mans i la ubicació dels gels hidroalcohòlics (entrada del centre, banys, entrada de les aules o portes interiors d'entrada del pati o gimnàs, entrades de la cuina, a l'interior de les sales de reunions o del professorat, etc.).
- Evitar tocar-se el nas, els ulls i la boca, ja que les mans faciliten la transmissió. Evitar donar-se la mà.
- En tossir o esternudar, cobrir la boca i el nas amb el colze flexionat. Usar mocadors d'un sol ús per a eliminar secrecions respiratòries i tirar-los després del seu ús.
- S'establirà també la gestió de residus i els mitjans materials necessaris (poals de fem, quan resulte possible amb tapa i pedal).
- Es disposarà de tota la cartelleria necessària, imprescindible per a oferir el màxim d'informació general i s'establiran les zones i dependències dels centres educatius, que permeti a tot el personal treballador del centre, alumnat i personal alié al centre, seguir les mesures de prevenció de contagis de la COVID-19 establides. Mantindre una distància interpersonal d'1,5 metres.

### **3. Instruccions generals sobre mesures de protecció col·lectives**

#### **- Interaccions amb persones externes a l'organització del centre educatiu.**

- Es reduirà el nombre d'interaccions amb personal alié a l'organització i visites al centre d'altres professionals excepte l'estrictament imprescindible. En cas necessari es facilitarà que l'acció pugui desenvolupar-se de manera telemàtica. S'evitaran gestos d'afecte o cortesia social amb els usuaris que suposen contacte físic, inclòs el fet de donar la mà.
- Durant el període d'incorporació progressiva en el centre del nou alumnat d'Educació Infantil, no estarà permesa la participació i la col·laboració dels progenitors dins de l'aula.



- Si determinat alumnat del centre amb necessitat específica de suport educatiu disposa d'una persona assistent personal reconeguda per la Conselleria d'Igualtat i Polítiques Inclusives, o rep col·laboració de personal de la Fundació ONCE o d'una altra Fundació o Associació externa al centre, aquest personal, només tindrà contacte directe amb l'alumnat al qual assisteix, utilitzarà màscara higiènica, i haurà de mantindre amb la resta de l'alumnat la distància mínima interpersonal d'1,5 metres.
  
- La comunicació amb les famílies i responsables legals de l'alumnat o d'aquests amb el professorat o equip directiu es realitzarà de manera preferent per telèfon, correu electrònic, missatges o correu ordinari i es facilitarà que el màxim de gestions pugui realitzar-se de manera telemàtica.
  
- **Reorganització dels espais i grups educatius del centre.**
  
- La situació generada per la crisi sanitària derivada de la Covid-19 fa necessari establir una organització extraordinària de la confecció de grups d'alumnat com a conseqüència de la necessitat d'adaptar-la a les mesures de prevenció, higiene i promoció de la salut davant la Covid-19. Entre aquestes mesures s'inclou la possibilitat de constituir **grups de convivència estable (GCE)** per a l'alumnat de menor edat, atès que és l'opció que millor pot garantir la traçabilitat i la gestió dels casos de contagis que es puguin produir i, al mateix temps, permet que les xiquetes i els xiquets d'aquestes edats puguin socialitzar i jugar entre ells, ja que és impossible, a més de contraproductiu, que en aquestes edats s'intente que estiguin en el centre mantenint tot el temps la distància social d'1,5 m.
- A les aules que **no siguin grup de convivència estable GCE** es calcularà la distància entre llocs escolars i es reorganitzaran els espais de manera que l'alumnat compti amb una separació d'almenys 1,5 metres entre persones. A fi de salvaguardar la distància física es procurarà una disposició a les aules que facilite aquesta mesura. Es recomana, si és possible, deixar una fila de seients buits entre els seients ocupats i dels seients contigus fins a aconseguir la distància recomanada o la utilització de separadors si fóra necessari. En qualsevol cas, la disposició de l'alumnat evitarà en la mesura del possible l'encament dels escolars.
- En Educació Infantil i fins a segon curs d'Educació Primària, els centres podran adoptar obligatòriament la seua organització en **grups de convivència estable (GCE)** de l'alumnat.
  - Per a Educació Infantil els **GCE** tindran un màxim de 20 escolars i podran estar configurats amb alumnat de fins a tres nivells educatius.
  - Des de 1r fins a 2n curs d'Educació Primària aquests grups tindran un màxim de 20 escolars i podran estar configurats amb alumnat de dos nivells educatius consecutius.
- En els cursos de 3r, 4t, 5é i 6é d'Educació Primària, els centres podran adoptar la seua organització mitjançant **grups de convivència estable (GCE)** de l'alumnat o mitjançant grups en els quals s'ha de respectar la distància mínima interpersonal de seguretat d'1,5 metres.
  - L'organització dels cursos configurats com GCE tindran un màxim de 20 escolars i podran estar configurats amb alumnat de dos nivells educatius consecutius.





- L'organització dels cursos no configurats com GCE es conformarà respectant la distància mínima interpersonal d'1,5 m. Els centres utilitzaran les aules/espais més grans per a situar aquests grups i ajustaran el nombre màxim d'alumnat que cap en cada grup. En aquest cas l'aforament (nombre de persones que poden estar en una sala) es determinarà dividint la superfície de l'aula (m<sup>2</sup>) per 2,25.
- Les persones membres dels grups de convivència estables podran socialitzar i jugar entre si, sense haver de mantindre la distància interpersonal de manera estricta ni usar màscara. Aquests GCE hauran d'evitar la interacció amb altres grups del centre educatiu, limitant al màxim el nombre de contactes. El personal docent i no docent que no forme part del grup de convivència estable i interaccione amb ell haurà de portar màscara higiènica i mantindrà la distància interpersonal.
- En aquells centres que no disposen dels espais necessaris per a situar a tots els grups d'alumnat que haja de configurar o quan el centre considere que és la millor opció per al funcionament del centre i per a l'atenció adequada al seu alumnat, es podrà flexibilitzar el màxim de 20 alumnes dels GCE podent arribar, excepcionalment, fins a 25.
- El personal educador d'Educació Especial i el personal fisioterapeuta i el personal intèrpret de Llenguatge de Signes, podrà atendre a més d'un alumne o alumna de diferents grups en el centre amb les mesures de protecció que es determinen per a cada circumstància. En general es recomana usar roba/bata que pugui ser llavada diàriament a temperatura de 60° i s'extremaran les mesures higièniques de rentada de mans després de canvi de bolquer, neteja de secrecions, etc.
- L'aforament (nombre de persones que poden estar en una sala) es determinarà dividint la superfície de l'aula (m<sup>2</sup>) per 2,25.

#### - Mesures addicionals Educació Infantil de Primer Cicle

- Aplicaran les mesures contemplades en Educació Especial, i a més:
  - Tots els grups d'alumnat d'Educació Infantil de primer Cicle es configuraran obligatòriament com a grups de convivència estable.
  - Per a les migdiades, es recomana col·locar els matalassets, intercalant la direcció en la qual es col·loquen els alumnes (cap i peus en diferent direcció). Es farà un canvi diari de llençols o coixins o utilitzarà cadascun la seua pròpia canviant-les almenys setmanalment i sempre que estiguen brutes.
  - Després del canvi de bolquer es desinfectarà el canviador entre alumnes, o s'utilitzarà un canviador personal per a cadascun d'ells.
  - Durant el període d'incorporació progressiva en el centre del nou alumnat d'Educació Infantil, no estarà permesa la participació i la col·laboració dels progenitors dins de l'aula.

#### - Protocol per al servei de menjador escolar.

- Abans de conducta al menjar s'ha de realitzar una **correcta rentada de mans amb aigua i sabó**. Aquesta maniobra s'haurà de repetir a la finalització d'aquesta. Durant la mateixa s'ha de posar a la disposició de l'alumnat dispensadors de gel hidroalcohòlic o desinfectant amb activitat viricida autoritzats i registrats pel Ministeri de Sanitat.
- El personal de menjador ha de recordar i reforçar el missatge de **no compartir aliments, estris ni begudes**.



- En el menjador escolar hi haurà **cartells informatius** sobre les normes per als usuaris i recordatoris de **mesures d'higiene personal** (etiqueta respiratòria, llavat de mans, distanciament i ús de màscares).

L'hora de menjar suposa diferents reptes, atés que les màscares no es poden usar mentre es menja i els menjadors de molts centres solen estar molt concorreguts.

Per a això es proposa:

- **Utilització de les mateixes aules per a menjar**, mantenint l'estructura dels grups estables de convivència en Educació Infantil i Primària. Per a això es garantirà les condicions higièniques de les aules que proporcionen la seguretat alimentària adequada. El menjar calent se servirà mitjançant la utilització de carros calents amb safates o servint-se amb la menor antelació possible al seu consum.

- Per a això cada classe, en la mesura del possible, hauria de tindre el seu propi carret amb tots els utensilis: plats, pitxers i safates per a servir el menjar.
- El temps de menjador escolar pot ser una oportunitat educativa inclosa en la formació de l'alumnat, podent involucrar als alumnes en la preparació de l'espai per a menjar, l'assumpció de les normes d'higiene (ús de davantals, màscares i capell, llavat de mans i ús de gel desinfectant) per a la preparació del servei del menjar, l'acte alimentari i la recollida posterior i mesures higièniques posteriors.

- **Utilització del menjador escolar**. En general, s'organitzarà l'espai del menjador i els horaris de tal forma que es possibiliti el compliment de la distància interpersonal d'1,5 m. En cas de ser utilitzat per grups de convivència estables, no serà necessari mantindre entre els escolars del mateix la distància interpersonal però sí amb altres persones alienes al grup.

- En la mesura que siga possible es marcaran i/o se senyalitzaran circuits d'entrada i eixida i llocs d'espera previs al servei. Serà obligatori portar màscara en els circuits d'entrada i eixida del menjador o en els locals on es menja.
- En el menjador escolar, es poden mantindre safates cobertes que seran recollides pels comensals sota la supervisió d'un/a monitor/a. Si no estan cobertes, les safates seran dispensades i recollides per una única persona.
- En qualsevol cas s'han de diferenciar clarament les safates que tenen com a destinació comensals amb al·lèrgia i intolerància alimentària. Aquestes hauran de ser etiquetades clarament indicant el contingut de les substàncies que provoquen al·lèrgies o intoleràncies i a qui van destinades.



- Si l'elaboració i/o servei de menjars està a càrrec d'una empresa aliena al centre, com un servei de servei d'àpats o una cuina d'un bar o restaurant, en les especificacions dels nous contractes s'hauran de fer referència al fet que s'han de prendre les mesures de prevenció establides en el document "Mesures preventives generals en relació amb l'alerta per la COVID-19 (SARSCoV-2) per establiments i activitats d'elaboració i servei de menjars i de begudes".

### **Neteja i ventilació en el menjador escolar**

- Se seguiran les normes generals de neteja i ventilació del centre posant especial atenció en les superfícies de contacte més freqüents.
- S'haurà de fer neteja i desinfecció després de cada torn de menjar.

Quant a la ventilació, es realitzarà igual que altres espais del centre, abans, després de cada torn i en acabar. Si la climatologia ho permet, les finestres romandran obertes el major temps possible.

### **- Protocol per a les activitats extraescolars i complementàries (escola matinerana i activitats al centre i fora del centre).**

De manera general es mantindran les següents mesures de prevenció, higiene i protecció:

- El programa anual d'activitats complementàries i extraescolars del curs 2020-2021 s'ajustarà a l'evolució de la pandèmia Covid-19, i es promouran especialment les activitats complementàries que es desenvolupen fora del centre educatiu.
- Els centres podran organitzar aquestes activitats sempre que es pugui garantir la distància mínima interpersonal d'1,5 metres, i que, a més, es dispose d'un registre amb la relació de l'alumnat assistent, de manera que, en el cas de detectar un contagi, es pugui fer la traçabilitat sobre les persones que s'haurien d'aïllar.

### **- Zones comunes.**

- **Prioritzar**, en la mesura del possible, **la utilització dels espais a l'aire lliure** per a la realització d'activitats educatives i d'oci
- A fi de mantindre les **mesures de distanciament al pati o esbarjo** es procurarà:
  - escalonar els horaris de descans
  - recomanar l'ús de mesures de protecció màscares
  - garantir que es respecte la distància de seguretat a l'eixida i retorn a l'aula
  - senyalitzar la distribució de l'alumnat per sectors.
  - reforçar la vigilància a l'hora del pati per a garantir l'atenció adequada a l'alumnat.



- l'ús de pati per part dels grups estables de convivència s'ha de limitar a aquests grups, garantint que entre cadascun d'ells hi haja suficient distància per a evitar el contacte entre grups diferents.
- si les condicions climatològiques no permeten accedir al pati exterior i el centre no disposa d'espais alternatius, l'alumnat romandrà, preferentment, a la seua aula sota la vigilància de l'últim professor o professora amb el qual ha estat. En aquest cas cal procurar mantindre l'aula ventilada durant l'esbarjo.
- Verificar que la distància de seguretat estiga garantida en totes les zones comunes (aules, menjador, lavabos, vestuaris, etc.) bé mitjançant disminució de l'aforament bé mitjançant escalat temporal. Així mateix, en biblioteques, sala d'informàtica, sales de descans, de trobada, reunions, tallers i acolliment, també ha de ser contemplada aquesta mesura.
- S'hauran de definir els sentits de circulació dels corredors, sobretot si són inferiors a 1,5 metres. **Establir un ordre d'eixida i entrada** de les aules per a evitar aglomeracions en els corredors.
- S'hauran d'establir portes d'entrada i eixides independents, quan siga possible, per a evitar creus i preveure les zones comunes d'ús reduït.
- La utilització de les escales també estarà regulada amb distància física d'1,5 metres entre cada persona, i sense tocar les baranes, i en cas de no ser possible en un únic sentit.
- Es prioritzarà l'ús dels ascensors per a les persones amb mobilitat reduïda. L'ocupació màxima serà d'una persona en cas d'adults i dues persones en cas de menors i acompanyant.
- S'haurà d'estudiar en cada centre de treball la necessitat de col·locació d'elements estructurals (barreres, mampares, etc.) per a garantir la distància de seguretat, sobretot en els llocs d'atenció al públic del centre educatiu.
- Es col·locarà la cartelleria d'informació necessària i es planificarà la formació que haurà de rebre tot el personal i l'alumnat del centre.
- Es realitzaran les reunions necessàries respectant la distància màxima de seguretat.

#### - Organització de la higiene del centre educatiu.

La direcció del centre coordinarà amb els responsables de l'empresa o amb el personal empleat públic corresponent, la neteja i desinfecció principalment de les superfícies o zones de major contacte i afluència d'alumnat:

Es col·locarà dispensador de gel desinfectant a les aules.

En els centres es realitzarà una neteja i desinfecció de les instal·lacions almenys una vegada al dia, reforçant-la en aquells espais que el precisen en funció de la intensitat d'ús. Es tindrà especial atenció a les zones d'ús comú i a les superfícies de contacte més freqüents com a poms de portes, taules, mobles, passamans, sòls, telèfons, penjadors, i altres elements de similars característiques.



En tots els banys del centre hi haurà dispensadors de sabó i paper disponible per a l'assecatge de mans, o en defecte d'això gel hidroalcohòlic, sempre que l'alumnat siga major d'edat, devent els alumnes llavar-se acuradament les mans cada vegada que facen ús del lavabo.

En la neteja i higiene se seguiran les següents pautes:

- S'utilitzaran desinfectants com a dissolucions de lleixiu (1:50) acabada de preparar o qualsevol dels desinfectants amb activitat virucida que es troben en el mercat i que han sigut autoritzats i registrats pel Ministeri de Sanitat. En l'ús d'aquests productes sempre es respectaran les indicacions de l'etiqueta.
- Després de cada neteja, els materials emprats i els equips de protecció utilitzats es rebutjaran de manera segura, procedint-se posteriorment a la rentada de mans.
- Així mateix, es realitzarà una neteja i desinfecció dels llocs de treball en cada canvi de torn amb especial atenció al mobiliari i altres elements susceptibles de manipulació, sobretot en aquells utilitzats per més d'un treballador.
- Les mesures de neteja s'estendran també, en el seu cas, a zones privades dels treballadors, com ara vestuaris, taquilles, lavabos, cuines i àrees de descans.
- Es faran tasques de ventilació periòdica de les instal·lacions, mínim 5 minuts, de manera diària i sí que pot ser diverses vegades al dia. Es reforçarà la neteja dels filtres de l'aire i s'augmentarà el nivell de ventilació dels sistemes de climatització, en el seu cas, per a aconseguir una major renovació de l'aire millorant la qualitat d'aquest.
- S'ha de vigilar la neteja de papereres i la disponibilitat de sabó, paper d'assecatge de mans i gel hidroalcohòlic.
- En la mesura que siga possible es mantindran les taules lliures de papers o d'altres objectes per a facilitar la seua neteja diària.
- S'evitarà la utilització de material compartit, i si no poguera evitar-se, es procedirà a la seua neteja i desinfecció després de cada ús.
- Els mocadors d'un sol ús que el personal i l'alumnat empre per a l'assecatge de mans o per al compliment de l'"etiqueta respiratòria" seran rebutjats en papereres amb bossa o contenidors protegits amb tapa i, si pot ser, accionats per pedal, també es depositarà el material d'higiene personal (màscares, guants de làtex, etc.). Aquestes papereres hauran de ser netejades de manera freqüent.
- En cas d'usar roba específica per a les activitats en el centre docent (pitets, bates i uns altres) es recomana la seua neteja diària. Una vegada usada ha de manipular-se el menys possible, ser suaument enrotllada i portar directament a la llavadora o col·locar en una bossa per al seu trasllat al lloc de rentada. Ha de llavar-se a una temperatura de, almenys, 60 °C durant 30 minuts o amb qualsevol altre mètode que garantisca la correcta higienització.

#### **4. Coordinació amb empreses concurrents.**

Es duran a terme les activitats de coordinació d'activitats empresarials que corresponguen quan les empreses que presten serveis en els centres docents ho facen sota la direcció d'òrgans de la mateixa Conselleria d'Educació, Cultura i Esport. La coordinació d'activitats empresarials fa referència a l'intercanvi d'informació preventiva entre la Conselleria d'Educació, Cultura i Esport i les empreses contractades que presten els seus serveis en les instal·lacions gestionades per la mateixa conselleria.



Amb la finalitat de complir el que es disposa en l'article 24 de la Llei 31/1995 de prevenció de riscos laborals, i en el Reial decret 171/2004, la Conselleria d'Educació, Cultura i Esport, a través de les vies de comunicació apropiades, proporcionarà a les empreses alienes contractades la informació sobre els riscos que puguen afectar les activitats desenvolupades en elles, les mesures referides a la prevenció d'aquests riscos i les mesures d'emergència que han d'aplicar.

En el cas especial que ens ocupa, òbviament, es farà especial incidència en les mesures relacionades amb la protecció davant la COVID-19.

Les empreses que intervenen en el centre facilitaran al seu personal la formació i les mesures preventives obligatòries, que estiguen indicades per les normes sanitàries, per a protegir-lo individualment.

Com a mitjà de coordinació, es proposarà l'intercanvi d'informació i de comunicacions, per a això se seguirà el procediment de coordinació d'activitats empresarials elaborat pel Servei de Prevenció de Riscos Laborals del personal propi. SPRL\_PPRL\_01. Procediment de coordinació d'activitats empresarials.

**La Directora general de Personal Docent**

**La Sotssecretària de la Conselleria d'Educació, Cultura i Esport**



# ANNEXOS

ANNEX I: DESCRIPCIÓ DE LES MESURES GENERALS A IMPLANTAR

ANNEX II: GUIA D'ACTUACIÓ PER A LA GESTIÓ DE LA VULNERABILITAT I EL RISC EN ÀMBITS NO SANITARIS O SOCIOSANITARIS

ANNEX III: MODEL DE DECLARACIÓ RESPONSABLE

ANNEX IV: PLA CENTRE AMB RECORREGUTS D'ENTRADA I SORTIDA.

ANNEX V: CARTELLERIA.

ANNEX VI: ORGANITZACIÓ INTERNA CENTRE: TORNS, FLUIX, DESENVOLUPAMENT DE RUTINES DIÀRIES.

ANNEX VII: ORGANITZACIÓ INTERNA MENJADOR: TORNS, FLUIX, DESENVOLUPAMENT DE RUTINES DIÀRIES.

ANNEX VIII: ORGANITZACIÓ INTERNA CENTRE: TORNS, FLUIX, DESENVOLUPAMENT DE RUTINES DIÀRIES (SETEMBRE I JUNY).

ANNEX IX: GESTIÓ DE LA SOSPITA DE CASOS ALS CENTRES EDUCATIUS.

ANNEX X: ACTUACIONS RESPECTE A L'INCOMPLIMENT DE LES MESURES DE PREVENCIÓ ENFRONT DE LA COVID-19.

ANNEX XI: MESURES ORGANITZATIVES DAVANT EL CONFINAMENT.

ANNEX XII: PROTOCOL DE CALEFACCIÓ I VENTILACIÓ DEL CENTRE.



# ANNEX I

## DESCRIPCIÓ DE LES MESURES GENERALS A IMPLANTAR





## Índex de les mesures a implantar

ZONA ACCÉS/EIXIDA EDIFICI	35
TOT EL CENTRE DE TREBALL	36
DEPENDÈNCIA PER A PERSONAL AMB SÍMPTOMES	38
ZONES COMUNES (corredors, ascensors, sala de professors, sales de juntes, despatxos de reunions, sala d'actes, departaments didàctics, biblioteques i menjador)	38
LAVABOS	41
PATI/ESBARJO	42
PERSONAL D'ADMINISTRACIÓ I SERVEIS	44
PERSONAL DOCENT	45
PERSONAL EDUCADOR INFANTIL	48
PERSONAL EDUCADOR D'EDUCACIÓ ESPECIAL	49
PERSONAL INTÈRPRET DE LLENGUATGE DE SIGNES	52
MESURES GENERALS PER A LES AULES DE TOTS ELS NIVELLS	53
MESURES ESPECÍFIQUES AULA D'EDUCACIÓ INFANTIL	56
MESURES ESPECÍFIQUES AULA EDUCACIÓ PRIMÀRIA GCE	57
MESURES ESPECÍFIQUES AULA D'EDUCACIÓ PRIMÀRIA GRUPS QUE NO SÓN DE CONVIVÈNCIA ESTABLE	57
MESURES ESPECÍFIQUES AULA DE MÚSICA	57
MESURES ESPECÍFIQUES AULA D'INFORMÀTICA	58
MESURES ESPECÍFIQUES PER AL PERSONAL DOCENT I NO DOCENT QUE ATENGA ALUMNAT SORD O AMB DIFICULTATS DE COMUNICACIÓ	59
MESURES ESPECÍFIQUES PER A LA MANIPULACIÓ DE RECEPCIÓ DE VALISA	59



Llistat de mesures:

1 - Formació/ Informació	9 - Neteja i desinfecció
2 - Distanciament	10 - Higiene personal
3 - Barreres físiques	11 - Gestió de residus
4 - Limitació d'aforament	12 - Ventilació
5 - Senyalització	13 - Coordinació d'activitats empresarials
6 - Protecció individual	14 - Organitzativa
7 - Redistribució de torns	
8 - Teletreball	

Ordre	Tasca /Activitat / Recinte	Escenari (1, 2 i 3)			Tipus de mesura (codificació)	Descripció de les mesures a implantar
		1	2	3		
1	ZONA ACCÉS/EIXIDA EDIFICI	3			1.- Formació/Informació 5.- Senyalització	Es disposaran cartells informatius de no permesa l'entrada a les persones que presenten símptomes compatibles amb SARS-CoV-2.
2		3			1.- Formació/Informació 5.- Senyalització	Es disposaran cartells informatius en tot el centre de treball, especialment en les zones d'accés/eixida i zones comunes sobre higiene de mans, etiqueta respiratòria i distància de seguretat (Cartelleria: FPRL_GT_03_S05, FPRL_GT_03_S05, FPRL_GT_03_S02, FPRL_GT_03_S13).
3		3			2.- Distanciament	A més del personal treballador del centre i de l'alumnat,



				únicament accediran al centre les persones que es comprove tinguin la citació, en data i hora, i de manera individualitzada, excepte aquells casos en els quals es tracte d'un adult acompanyat per una persona amb discapacitat, menor o major. Indicant-los que romandran en les instal·lacions el temps imprescindible per a la realització de les gestions pròpies del procediment.
4		3	2.- Distanciament	S'establirà un ús diferenciat per a l'entrada i l'eixida del centre educatiu.
5		3	6.- Protecció Individual	Es donaran les degudes instruccions perquè tot el personal que accedisca al centre educatiu (personal treballador del centre, personal concurrent, alumnat, usuaris, etc.) accedisca al centre amb protecció respiratòria amb les excepcions previstes en la normativa.
6		3	10.- Higiene Personal	Es col·locarà dispensador de solució hidroalcohòlica en les zones d'accés i eixida del centre, a les entrades de les aules o en punts estratègics per a garantir correcta higiene de mans.
7		3	10.- Higiene Personal	Es donaran les degudes instruccions perquè tot el personal que accedisca al centre educatiu (personal treballador del centre, personal concurrent, alumnat, usuaris, etc.) realitzi una correcta higiene de mans (on realitzar-la, amb quina periodicitat, com...).
8		3	11.- Gestió de residus	Es disposarà de contenidor amb tapa i pedal per a rebutjar paper d'un sol ús en la zona d'accés/entrada.
9		3	14.- Organitzativa	Es donaran les instruccions precises perquè totes les portes d'accés al centre i les interiors romanguen obertes a fi d'evitar tindre contacte amb superfícies sempre que siga possible.
10	TOT EL CENTRE DE TREBALL	3	2.- Distanciament 5.- Senyalització	S'organitzarà i senyalitzarà la circulació de persones i haurà de modificar-se, quan siga necessari, amb l'objectiu de garantir la possibilitat de mantindre les distàncies de seguretat.
11		3	2.- Distanciament	Es prendran mesures per a minimitzar el contacte entre les persones procurant mantindre la distància de seguretat d'1,5 metres.



12	3	2.- Distanciament	Aules. Es redistribuiran els espais (mobiliari, prestatgeries, etc.) per a mantindre la distància de seguretat d'1,5 metres.
13	3	2.- Distanciament	Es garantirà la distància de seguretat en tots els despatxos, departaments didàctics i zones de treball.
14	3	2.- Distanciament 5.- Senyalització 9.- Neteja i desinfecció	Laboratoris, aules específiques i tallers, sales d'audició o aules de dansa. S'empraran únicament els llocs que permeten mantindre la distància de seguretat d'1,5 metres. Se senyalitzaran els llocs que no puguin ser ocupats. En finalitzar cada sessió es netejarà i desinfectarà el material emprat i els llocs emprats.
15	3	6.- Protecció Individual	Es facilitaran màscares higièniques per a tot el personal del centre i, en cas de necessitat es disposarà de màscara higiènica/quirúrgica per a l'alumnat (oblit, deterioració o altres contingències).
16	3	9.- Neteja i desinfecció	S'ha establert una instrucció de treball específica en la qual s'indica el reforç de la neteja i es concreten les zones, llocs, elements superficials a incidir, la freqüència de neteja diària de cadascun d'ells i responsables de comprovació de les mesures. Està inclosa una política intensificada de neteja i desinfecció per a quan existisca evidència d'un cas o contacte estret.
17	3	11.- Gestió de residus	Es disposaran contenidors amb tapa i pedal, o amb doble bossa, per eliminar paper d'un sol ús en els lavabos i en la dependència destinada a confinament de personal amb símptomes. La bossa de fem de les papereres dels llocs de treball ocupats es retirarà diàriament amb els seus residus per a la seua gestió adequada.
18	3	12.- Ventilació	Es modificarà el funcionament dels sistemes de ventilació dels equips a fi de garantir la màxima ventilació de totes les estades i aconseguir una adequada qualitat d'aire. Per a això se seguiran les recomanacions establides en el SPRL_DTPRL_06.
19	3	13.- Coordinació d'activitats empresarials	S'establirà un procediment de treball específic per a la realització de la neteja en el qual s'indiquen les zones, llocs,



				<p>elements superficials a incidir, la freqüència de neteja diària de cadascun d'ells i responsables de comprovació de les mesures.</p> <p>Se sol·licitarà la intensificació d'aquestes tasques de manera que s'incidisca sobre elements de treball com: taules de treball, taules i cadires d'alumnat, prestatgeries, taulells i taules d'atenció al públic, teclats i pantalles d'ordinadors, passamans, telèfons, pantalles tàctils, lavabos, mobiliari d'ús públic, polsadors i botoneres d'ascensors, filtres del sistema de climatització, papereres de pedal per al material d'higiene, etc.</p>
20		3	14.- Organitzativa	<p>S'establirà la coordinació d'activitats empresarials amb les empreses concurrents (neteja i seguretat) i establir reunions periòdiques amb els responsables de les empreses i amb el personal treballador del centre, a fi d'informar de les mesures adoptades en el centre i el compliment de les mateixes pel personal concurrent.</p>
21	DEPENDÈNCIA PER A PERSONAL AMB SÍMPTOMES	3	14.- Organitzativa 5.- Senyalització 10.- Higiene Personal 6.- Protecció individual	<p>S'habilitarà un espai tancat i pròxim a un lavabo, que es destinarà exclusivament per a ser emprat com a espai d'aïllament temporal, es disposarà en el seu interior de productes d'higiene de mans, i un contenidor amb pedal i bossa de plàstic dins, En l'exterior d'aquesta estada es disposarà de contenidor per a residus tancat. Aquesta estada estarà senyalitzada a la seua porta d'accés Si algun membre del personal presentara símptomes compatibles amb la COVID-19, se li dotarà de màscara quirúrgica i romandrà en l'espai habilitat com a aïllament temporal fins que puga abandonar el seu lloc de treball, a més d'activar el protocol de neteja i ventilació del seu lloc de treball. Es disposarà de cartelleria FPRL_GT_03_S01, FPRL_GT_03_S02, FPRL_GT_03_S03 i FPRL_GT_03_S10.</p>
22	ZONES COMUNES (corredors, ascensors, sala de professors, sales de juntes, despatxos de reunions, sala	3	5.- Senyalització	<p>Es potenciarà l'ús d'infografies, cartells i senyalització que fomenti el compliment i comprensió de les mesures de prevenció i higiene. Es cuidarà que aquesta informació es mantinga actualitzada en el cas que canvien les indicacions de les autoritats sanitàries. Es disposarà cartelleria per a zones comunes.</p>



	d'actes, departaments didàctics, biblioteques i menjador)			FPRL_GT_03_S02, FPRL_GT_03_S03 FPRL_GT_03_S04, FPRL_GT_03_S06, FPRL_GT_03_S07, FPRL_GT_03_S08, FPRL_GT_03_S9, FPRL_GT_03_S10 i FPRL_GT_03_S13.
23		3	5.- Senyalització	Es disposarà cartelleria per a recordar l'aforament màxim permès i la prioritat d'ús de l'ascensor per una persona, i especialment, per a persones amb problemes de mobilitat, embarassades, etc., amb FPRL_GT_03_S08. Se senyalitzarà en el sòl la distància d'espera.
24		3	10.- Higiene Personal	Es distribuïran dispensadors de solucions hidroalcohòliques en despatxos, zones comunes com: sala de reunions, sales de juntes, entrada de la sala d'actes, i en l'entrada de les lavabos, per a garantir correcta higiene de mans.
25		3	5.- Senyalització	Es prioritzarà l'ús dels ascensors per a les persones amb mobilitat reduïda. L'ocupació màxima serà d'una persona en cas d'adults i dues persones en cas de menors i acompanyant.
26		3	14.- Organitzativa	Les portes de les zones comunes romandran obertes, en la mesura que siga possible.
27		3	14.- Organitzativa	S'establirà el flux de circulació en els corredors i zones comunes. En les vies de circulació, sempre que l'ample de la mateixa ho permeti, definir sentits de circulació separats, almenys, per la distància de seguretat d'1,5 metres i senyalitzar el sentit de circulació. En aquells corredors que no es pugui complir la mesura anterior i existisca una via alternativa per a recórrer el sentit contrari, se senyalitzarà el sentit únic. En cas d'impossibilitat, s'informarà el personal treballador i a l'alumnat i s'identificarà amb la senyalització de prioritat de pas.
28		3	2.- Distanciamnt	Sala de juntes, sala de professorat i despatxos de reunions. Per a limitar el nombre de persones presents en un espai simultàniament, es realitzaran les reunions presencials necessàries, en aquest cas es deixarà dos seients entre persones o distància suficient, procurant mantindre la distància de seguretat lineal d'almenys 1,5 m. Quan això no siga possible, tot el personal disposarà i usarà màscares.



29		3	2.- Distanciament 4.-Limitació d'aforament 5.- Senyalització	<p>Sales de reunions, biblioteca i sala d'actes. Es deixarà dos seients entre persones, una vegada calculat l'aforament màxim permés. Entre files es disposaran els seients permesos en diagonal. S'intentarà deixar lliure la primera i última fila, així com els seients contigus als corredors, procurant mantindre la distància de seguretat d'1,5 m.</p> <p>A les biblioteques, podran dur-se a terme activitats culturals i d'estudi en sala, sempre que no se supere l'aforament del 75% i es mantinga la distància interpersonal d'1,5 m. L'ús de la màscara serà obligatori en tot moment. Senyalitzar l'aforament i col·locar cartells informatius sobre mesures higièniques i sanitàries per al correcte ús dels serveis bibliotecaris.</p>
30		3	14.- Organitzativa 7.- Redistribució de torns	<p>Menjador. Es podrà utilitzar per a altres tasques.</p> <p>A més, s'ha de respectar la distància interpersonal d'1,5 metres. La disposició de les taules i cadires hauria de ser de tal forma que possibiliti el compliment de la distància de seguretat. En el cas dels grups de convivència estables que vagen a utilitzar el menjador, en els quals no serà necessari respectar la distància de seguretat entre membres del mateix grup, però sí que s'haurà de mantindre una distància de seguretat amb la resta de grups, podent complementar-se amb separacions de superfície de material no porós.</p> <p>Organització d'entrades i eixides del menjador de manera escalonada, evitant l'aglomeració del personal i la coincidència massiva de personal docent, no docent i alumnat. Quedaran definides i senyalitzades les zones de circulació.</p>
31		3	14.- Organitzativa 2.- Distanciament 10.- Higiene Personal 6- Protecció individual	<p>Menjador: Els menjadors que compten amb autoservei, haurà d'evitar-se la manipulació directa dels productes per part de l'alumnat i el personal treballador. Aquest servei ho realitzarà personal treballador de menjador llevat que es tracte de productes envasats prèviament, amb totes les mesures d'higiene i prevenció de riscos de contagi enfront de la Covid-19.</p> <p>El personal de menjador que realitzi el servei en taula haurà de guardar la distància de seguretat, en la mesura que siga possible. Utilitzarà sempre màscara durant les tasques</p>



				d'emplantat i atenció al comensal. L'alumnat i personal docent i no docent també utilitzarà en tot moment la màscara per al desplaçament pel menjador, excepte durant la ingesta de l'aliment.
32		3	9- Neteja i desinfecció	Els elements auxiliars del servei, com la vaixel·la, cristalleria, coberteria o mantellera, entre altres, s'emmagatzemaran en recintes tancats i, si això no fora possible, lluny de zones de pas de l'alumnat i personal treballador. El protocol de neteja s'estendrà també a les zones de la cuina on es netejarà periòdicament tota la vaixel·la, coberteria, cristalleria en el rentavaixel·la. Es prioritzarà l'ús de productes monodosi d'un sol ús, per a dispensació de tovallons, vinagreres, setrills o altres utensilis similars, o bé, podran ser servits per personal del menjador.
33	LAVABOS	3	4- Limitació d'aforament 12- Ventilació	Els lavabos hauran de tindre una ventilació freqüent. Quan siga possible i dispose de finestres, mantindre-les obertes o semiobertes; si disposa d'extractors mecànics, s'hauran de mantindre encesos durant l'horari escolar. Es recomana que l'ús de la cisterna es realitze amb la tapadora del vàter tancada quan existisca.
34		3	11.- Gestió de residus	Es disposaran contenidors amb tapa i pedal per a rebutjar paper d'un sol ús en els lavabos. La bossa de fem de les papereres es retirarà amb major freqüència per a la seua gestió adequada.
35		3	14.- Organitzativa	Es reduirà l'aforament per a garantir la distància de seguretat d'1,5 metres. En els lavabos molt reduïts es farà un ús individual d'aquest, romanent en l'exterior i guardant la distància de seguretat.
36		3	13.- Coordinació d'activitats empresarials	S'incrementaran les tasques de neteja i desinfecció en els lavabos i es comprovarà i garantirà la disponibilitat de paper d'un sol ús, sabó de mans i gel hidroalcohòlic.
37	PATI/ESBARJO	3	14.- Organitzativa	Es prioritzarà, en la mesura del possible, la utilització dels espais a l'aire lliure per a la realització d'activitats educatives i d'oci.





38		3	1.- Formació/Informació 5- Senyalització	Es potenciarà l'ús d'infografies, cartells i senyalització que fomenti el compliment i comprensió de les mesures de prevenció i higiene. Es cuidarà que aquesta informació es mantinga actualitzada en el cas que canvien les indicacions de les autoritats sanitàries.
39		3	2.- Distanciament	Assegurar la distància de seguretat interpersonal mínima d'1,5 m adaptant les condicions de treball necessàries al pati o esbarjo, com: <ul style="list-style-type: none"><li>◦ escalonar els horaris de descans</li><li>◦ garantir que es respecte la distància de seguretat a l'eixida i retorn a l'aula</li><li>◦ senyalitzar la distribució de l'alumnat per sectors.</li><li>◦ reforçar la vigilància a l'hora del pati per a garantir l'atenció adequada a l'alumnat.</li><li>◦ l'ús de pati per part dels grups estables de convivència s'ha de limitar a aquests grups, garantint que entre cadascun d'ells hi haja suficient distància per a evitar el contacte entre els diferents grups.</li></ul> Si les condicions climatològiques no permeten accedir al pati exterior i el centre no disposa d'espais alternatius, l'alumnat romandrà a la seua aula sota la vigilància, preferentment, de l'últim professor o professora amb el qual ha estat. En aquest cas cal procurar mantindre l'aula ventilada durant l'esbarjo.
40		3	9.- Neteja i desinfecció	En el protocol de neteja i desinfecció adoptat pel centre, en el qual s'haurà de tindre contemplat el reforç i especial atenció a les zones o objectes d'ús comú, i les superfícies de contacte més freqüents (portereries, bancs, lavabos...) s'haurà d'indicar la freqüència de neteja i desinfecció d'aquestes.
41		3	10.- Higiene Personal	S'haurà de garantir l'existència d'aigua, sabó i paper d'un sol ús en els lavabos del pati.
42		3	11.- Gestió de residus 9.- Neteja i desinfecció	Es disposaran, en diversos punts del pati i lavabos d'aquest, papereres amb doble bossa o amb tapa i pedal, que es netejaran com a mínim 1 vegada al dia, amb bossa que permeten l'eliminació adequada de mocadors de paper o altres restes potencialment contaminades. Les bosses interiors de les



			<p>papereres del pati i/o lavabos hauran de ser tancades abans de la seua extracció, posteriorment es depositaran en els residus de "fracció de resta". Es realitzarà la neteja i desinfecció diària de les papereres, de manera que queden netes i amb els materials recollits, amb la finalitat d'evitar qualsevol contacte accidental.</p>
43	3	12.- Ventilació	<p>Els lavabos hauran de tindre una ventilació freqüent. Quan siga possible i dispose de finestres, mantindre-les obertes o semiobertes; si disposa d'extractors mecànics, s'hauran de mantindre encesos durant l'horari escolar. Es recomana que l'ús de la cisterna es realitze amb la tapadora del vàter tancada, per la qual cosa s'haurà de garantir el mecanisme de tancament del vàter.</p>
44	3	4. Limitació d'aforament	<p>L'ocupació màxima per a l'ús de lavabos serà d'una persona per a espais de fins a quatre metres quadrats, excepte en aquells supòsits de persones que puguen requerir assistència; en aquest cas, també es permetrà la utilització pel seu acompanyant. Per a lavabos de més de quatre metres quadrats que compten amb més d'una cabina o urinari, l'ocupació màxima serà del cinquanta per cent del nombre de cabines i urinaris que tinga l'estada, havent de mantindre's, durant el seu ús, la distància de seguretat interpersonal.</p>
45	3	14.- Organitzativa	<p>Es garantirà el correcte funcionament de tots els elements de lampisteria del pati o lavabos d'aquest: aixetes, cisternes, desguassos, subministrament d'aigua, climatització, etc.</p>
46	3	14.- Organitzativa	<p>Organització d'entrades i eixides del pati de manera escalonada, evitant l'aglomeració del personal i la coincidència massiva de personal docent, no docent i alumnat. Si l'organització d'entrada i eixida del pati es realitza mitjançant files es garantirà que l'alumnat guarde la distància de seguretat (exemple: corda o similar amb marques a 1,5 metres, etc.).</p>
47	3	14.- Organitzativa	<p>Es donaran les instruccions precises perquè totes les portes d'accés al pati romanguen obertes a fi d'evitar tindre contacte amb superfícies.</p>



48		3	14.- Organitzativa 5- Senyalització	S'establiran i senyalitzaran els diferents fluxos de circulació de l'alumnat cap al pati, evitant la coincidència espacial i temporal dels diferents grups de convivència estables o de personal docent, no docent i alumnat.
49		3	1.- Formació/Informació	Es facilitaran instruccions al personal perquè se situe en la zona habilitada al pati que garantisquen les mesures de seguretat.
50	PERSONAL D'ADMINISTRACIÓ I SERVEIS	3	1.- Formació/Informació	Es remetrà correu electrònic a tot el personal amb fulllet explicatiu de les mesures adoptades en el centre de treball i de les mesures preventives per a evitar l'exposició al coronavirus, utilitzant SPRL_DIPRL_11.
51		3	1.- Formació/Informació	Es facilitaran instruccions del procediment a seguir per aquest personal a l'entrada d'un usuari (informació que ha de subministrar-li davant la Covid-19, actuacions davant un accident en el centre, mesures que ha d'adoptar durant la permanència en el centre, etc). Aquestes instruccions seran actualitzades periòdicament.
52		3	1.- Formació/Informació	El personal empleat públic serà informat i format sobre el correcte ús dels mitjans de protecció individual.
53		3	3.- Barreres Físiques	Es col·locaran mampares transparents amb un buit en la part de baix per a facilitar l'intercanvi de documentació garantint així el distanciament entre les persones externes a l'edifici i el personal d'administració i subaltern.
54		3	14.- Organitzativa	Es redactaran instruccions per al personal de recepció i seguretat perquè recorden a la resta del personal i possibles usuaris que respecten l'aforament i la distància de seguretat i no passen de la senyalització de la distància mínima indicada en el sòl, podent romandre a l'exterior a l'espera de poder passar.
55		3	5.- Senyalització	Se senyalitzarà en el sòl la distància de seguretat a la qual haurà de romandre la persona usuària en el taulell del vestíbul de l'edifici principal i de la secretaria del centre.
56		3	6.- Protecció Individual	Es facilitaran i s'usaran els mitjans de protecció individual que



				foren necessaris.
57		3	14.- Organitzativa	Es prohibirà la recepció de paqueteria d'ús personal pels canals de recepció oficials.
58		3	14.- Organitzativa	S'establiran sistemes per a evitar aglomeracions com la cita prèvia, atenció telefònica o comunicacions telemàtiques, etc.
59	PERSONAL DOCENT	3	1.- Formació/Informació	Es facilitaran instruccions al personal perquè l'alumnat se situe en les taules de treball i aules habilitades per a aconseguir la distància de seguretat. Es comprovarà i garantirà l'aforament permès a l'aula mantenint la distància de seguretat. L'aforament (nombre de persones que poden estar en una sala) es determinarà dividint la superfície de l'aula (m <sup>2</sup> ) per 2,25.
62		3	1.- Formació/Informació	Es remetrà correu electrònic a tot el personal docent, incloent-hi fullet explicatiu de les mesures adoptades en el centre de treball i de les mesures preventives per a evitar l'exposició al coronavirus, a través del SPRL_DIPRL_11.
61		3	1.- Formació/Informació	El personal del centre educatiu serà informat i format sobre el correcte ús dels mitjans de protecció individual.
62		3	6.- Protecció Individual	Es facilitaran i s'usaran els mitjans de protecció individual establits per al lloc de treball que foren necessaris, com a màscares higièniques o quirúrgiques en el seu cas.
63		3	2.- Distanciament	En la mesura que siga possible es mantindrà la distància de seguretat establida d'1,5 metres.
64		3	14.- Organitzativa	Actuació davant un possible cas d'alumnat o docent amb símptomes compatibles amb la Covid-19: Activar el procediment d'actuació davant casos; col·locació de màscara quirúrgica (UNEIX_EN 14683:2019+AC:2019) tant la persona amb símptomes com l'acompanyant en la seua cura o durant el trasllat a l'espai separat; comunicació als familiars o bé si és personal treballador i pot desplaçar-se al seu domicili, contactar amb el centre d'Atenció Primària de referència o telèfon de referència i contactar amb el SPRL; s'activarà



			immediatament el procediment de neteja, desinfecció i ventilació establert.
65	3	14.- Organitzativa	Si algun membre del personal presentara símptomes compatibles amb COVID-19 s'establirà un llistat de treballadors exposats, el tipus de treball efectuat, així com un registre de les corresponents exposicions.
66	3	14.- Organitzativa	El personal docent tutor de l'aula donarà les corresponents instruccions a l'alumnat per a la realització de la higiene de mans i etiqueta respiratòria. En tot cas es facilitarà l'ús a les mans de gel hidroalcohòlic a l'alumnat del seu grup a l'entrada i eixida de l'aula (especialment en les eixides al lavabo).
67	3	6.- Protecció individual 9.- Neteja i desinfecció	En el cas que s'empren uniformes o roba de treball, es procedirà a la rentada i desinfecció regular d'aquests, recomanant la rentada d'aquests o de la roba utilitzada a temperatura a 60 °C o en el seu cas, mitjançant cicles de rentada llargs.
68	3	9.- Neteja i desinfecció	Els equips/material/útils compartits es netejaran i desinfectaran amb dissolució de lleixiu i aigua o solució hidroalcohòlica segons el procediment establert. Es reduirà al mínim possible l'ús d'útils o elements comuns o que puguin ser compartits amb l'alumnat o durant la intervenció educativa o no educativa. En el cas que aquesta mesura no fora possible s'haurà de desinfectar després del seu ús. Per al cas, que per tractar-se de maquinària específica o materials especials, aquests es desinfectaran atenent les instruccions del fabricant.
69	3	10.- Higiene personal	Es recomana portar el pèl recollit, evitar l'ús de polseres, anells i penjolls, mantindre les ungles curtes i realitzar una cura de mans.
70	3	14.- Organitzativa	Es realitzaran les reunions presencials imprescindibles. En les reunions presencials, es limitarà l'aforament de la sala per a aconseguir que la distribució física dels ocupants permeti complir els criteris de distanciament mínims entre ells.
71	3	14.- Organitzativa	Els actes públics quedaran ajornats fins que la situació varie en



			funció de les indicacions de les autoritats.
72		3	6.- Protecció individual Per al personal docent que tutoritze un GCE serà obligatori l'ús de màscara quan s'estiga fora del grup estable i no es puga garantir la distància de seguretat d'almenys 1,5 metres. Aquest personal podrà romandre sense màscara quan estiga amb el GCE, no obstant això, es recomana l'ús de màscara quirúrgica (UNEIX_EN 14683:2019+AC:2019) més pantalla facial protectora (UNEIX_EN 166:2002). El personal docent i no docent que no forme part del GCE i interaccione amb ell haurà de portar màscara higiènica i mantindrà la distància interpersonal.
73		3	6.- Protecció individual Serà obligatori l'ús de màscara (tant per a l'alumnat com personal docent), en l'Educació Primària, quan s'actue en els grups que no siguin de convivència estable. En Educació Secundària en endavant serà obligatòria per al personal docent i no docent en tots els casos i per a l'alumnat quan no es puga mantindre una distància interpersonal d'almenys 1,5 metres.
74		3	6.- Protecció individual El professorat d'Audició i Llenguatge haurà de distribuir a l'alumnat de manera que, quan es faça tasques de fonació, es guarde la distància mínima de seguretat de 1,5 m, per a evitar que es projecten gotes de cara al professorat.
75	PERSONAL EDUCADOR INFANTIL	3	1.- Formació/Informació Es facilitaran instruccions al personal perquè se situe en les taules de treball i aules comunes habilitades que garantiscin les mesures de seguretat. S'hauran d'adaptar les condicions de treball, inclosa l'ordenació dels llocs de treball i l'organització dels torns, així com l'ús dels llocs comuns de manera que es garantisca el manteniment d'una distància de seguretat interpersonal mínima d'1,5 metres entre els treballadors.
76		3	1.- Formació/Informació Es remetrà correu electrònic a tot el personal amb fulllet explicatiu de les mesures adoptades en el centre de treball i de les mesures preventives per a garantir l'exposició al coronavirus. Es facilitarà un canal de comunicació àgil amb l'equip COVID_19 format en el centre i/o persona responsable referent.



77	3	1.- Formació/Informació	El personal del centre educatiu serà informat i format sobre el correcte ús dels mitjans de protecció individual, higiene personal, distàncies de seguretat i totes aquelles mesures de prevenció adoptades per a garantir la seua seguretat i salut.
78	2	6.- Protecció Individual	Serà obligatori l'ús de màscara quan s'estiga fóra del grup estable. Quan s'estiga amb el grup estable de convivència, es recomana l'ús d'equip de protecció individual o màscara quirúrgica (UNEIX_EN 14683:2019+AC:2019) més pantalla facial protectora (UNEIX_EN 166:2002).
79	2	6.- Protecció Individual	Actuació davant un possible cas d'alumnat o personal empleat públic: Activar el procediment d'actuació davant casos; col·locació de màscara quirúrgica (UNEIX_EN 14683:2019+AC:2019) tant la persona amb símptomes com l'acompanyant en la seua cura o durant el trasllat a l'espai separat; comunicació als familiars o bé si és personal treballador i pot desplaçar-se al seu domicili, contactar amb el centre d'Atenció Primària de referència o telèfon de referència i contactar amb el SPRL; s'activarà immediatament el procediment de neteja, desinfecció i ventilació establert.
80	3	6.- Protecció Individual	Per a les tasques de canvi de bolquer, manipulació d'aliments, cura de ferides, etc., tal com es troba establert en la ER, s'hauran d'utilitzar guants de plàstic d'un sol ús després de cada ús/tasca, seguint el procediment de col·locació, ús i retirada establert.
81	3	6.- Protecció Individual	Es facilitaran i s'usaran els mitjans de protecció individual establerts per al lloc de treball.
82	3	6.- Protecció Individual 9.- Neteja i desinfecció	En el cas que s'empren uniformes o roba de treball, es procedirà a la rentada i desinfecció regular d'aquests, recomanant la rentada d'aquests o de la roba utilitzada a temperatura superior a 60 °C o en el seu cas, mitjançant cicles de rentada llargs.
83	3	9.- Neteja i desinfecció	Els equips/material/útils compartits es netejaran i desinfectaran amb dissolució de lleixiu i aigua o solució hidroalcohòlica segons el procediment establert. Es reduirà al mínim possible



				<p>l'ús d'útils o elements comuns o que puguin ser compartits amb l'alumnat o durant la intervenció educativa o no educativa. En el cas que aquesta mesura no fóra possible, s'haurà de desinfectar després del seu ús.</p>
84		3	10.- Higiene Personal	<p>Es recomana portar el pèl recollit, evitar l'ús de polseres, anells i penjolls, mantindre les ungles curtes i realitzar una cura de mans.</p>
85		3	14.- Organitzativa	<p>Es realitzaran les reunions presencials imprescindibles. En les reunions presencials, es limitarà l'aforament de la sala per a aconseguir que la distribució física dels ocupants permeti complir els criteris de distanciament mínims entre ells.</p>
86		3	14.- Organitzativa	<p>Si algun membre del personal o alumnat presentara símptomes compatibles amb COVID-19 s'establirà un llistat de personal exposat, així com un registre de les corresponents exposicions.</p>
87	PERSONAL EDUCADOR D'EDUCACIÓ ESPECIAL	3	1.- Formació/Informació	<p>Es facilitaran instruccions al personal perquè se situe en les taules de treball i aules comunes habilitades que garanteixen les mesures de seguretat. S'hauran d'adaptar les condicions de treball, inclosa l'ordenació dels llocs de treball i l'organització dels torns, així com l'ús dels llocs comuns de manera que es garanteixi el manteniment d'una distància de seguretat interpersonal mínima d'1,5 metres entre els treballadors.</p>
88		3	1.- Formació/Informació	<p>Es remetrà correu electrònic a tot el personal amb fullet explicatiu de les mesures adoptades en el centre de treball i de les mesures preventives per a garantir l'exposició al coronavirus. Es facilitarà un canal de comunicació àgil amb l'equip COVID_19 format en el centre i/o persona responsable referent.</p>
89		3	1.- Formació/Informació	<p>El personal del centre educatiu serà informat i format sobre el correcte ús dels mitjans de protecció individual, higiene personal, distàncies de seguretat i totes aquelles mesures de prevenció adoptades per a garantir la seua seguretat i salut.</p>
90		2	6.- Protecció Individual 10.- Higiene Personal	<p>Durant les tasques fóra de l'aula o del centre o durant el trasllat a altres centres, serà obligatori l'ús de màscara.</p>





91		2	6.- Protecció Individual	Serà obligatori l'ús de màscara quan s'estiga fóra del grup estable. Quan s'estiga amb el grup estable de convivència, ja que podria existir la necessitat d'atenció a personal amb discapacitat o amb una situació de dependència que els impedisca ser autònoms en una interacció molt estreta, es recomana l'ús d'equip de protecció individual o màscara quirúrgica (UNEIX_EN 14683:2019+AC:2019) més pantalla facial protectora (UNEIX_EN 166:2002).
92		2	6.- Protecció Individual	Actuació davant un possible cas d'alumnat o personal empleat públic: Activar el procediment d'actuació davant casos; col·locació de màscara quirúrgica (UNEIX_EN 14683:2019+AC:2019) tant la persona amb símptomes com l'acompanyant en la seua cura o durant el trasllat a l'espai separat; comunicació als familiars o bé si és personal treballador i pot desplaçar-se al seu domicili, contactar amb el centre d'Atenció Primària de referència o telèfon de referència i contactar amb el SPRL; s'activarà immediatament el procediment de neteja, desinfecció i ventilació establert.
93		2	6.- Protecció Individual 10.- Higiene Personal	En actuacions realitzades pels educadors d'Educació Especial que comporten imprescindiblement el contacte físic amb l'alumnat que necessita la seua atenció, s'haurà de realitzar prèviament i posteriorment una higiene de mans adequada, tant l'educador com l'alumne al qual se li para atenció i s'empraran guants per a la realització de l'activitat. Guants d'un sol ús que hauran de complir amb la norma UNE-EN ISO 374 amb marcat específic de virus. Es recomana l'ús de protecció ocular (ulleres o pantalla facial UNE-EN 166) en aquelles actuacions en les quals existisquen la possibilitat que l'alumnat pugui projectar diferents fluids corporals (saliva, esputs, etc.) o menjar.
94		3	6.- Protecció Individual	Es facilitaran i s'usaran els mitjans de protecció individual establerts per al lloc de treball.
95		3	6.- Protecció Individual 9.- Neteja i desinfecció	En el cas que s'empren uniformes o roba de treball, es procedirà a la rentada i desinfecció regular d'aquests, recomanant la rentada d'aquests o de la roba utilitzada a



				temperatura superior a 60 °C o en el seu cas, mitjançant cicles de rentada llargs.
96		3	9.- Neteja i desinfecció	Els equips/material/útils compartits es netejaran i desinfectaran amb dissolució de lleixiu i aigua o solució hidroalcohòlica segons el procediment establert. Es reduirà al mínim possible l'ús d'útils o elements comuns o que puguin ser compartits amb l'alumnat o durant la intervenció educativa o no educativa. En el cas que aquesta mesura no fóra possible, s'haurà de desinfectar després del seu ús.
97		3	10.- Higiene Personal	Es recomana portar el pèl recollit, evitar l'ús de polseres, anells i penjolls, mantindre les ungles curtes i realitzar una cura de mans.
98		3	14.- Organitzativa	Es realitzaran les reunions presencials imprescindibles. En les reunions presencials, es limitarà l'aforament de la sala per aconseguir que la distribució física dels ocupants permeti complir els criteris de distanciament mínims entre ells.
99	PERSONAL INTÈRPRET DE LLENGUATGE DE SIGNES	3	1.- Formació/Informació	Es facilitaran instruccions al personal perquè se situen en les taules de treball i aules comunes habilitades que garanteixen les mesures de seguretat. S'hauran d'adaptar les condicions de treball, inclosa l'ordenació dels llocs de treball i l'organització dels torns, així com l'ús dels llocs comuns de manera que es garanteixi el manteniment d'una distància de seguretat interpersonal mínima d'1,5 metres entre els treballadors.
100		3	1.- Formació/Informació	Es remetrà correu electrònic a tot el personal amb fullet explicatiu de les mesures adoptades en el centre de treball i de les mesures preventives per a garantir l'exposició al coronavirus. Es facilitarà un canal de comunicació àgil amb l'equip COVID_19 format en el centre i/o persona responsable referent.
101		3	1.- Formació/Informació	El personal del centre educatiu serà informat i format sobre el correcte ús dels mitjans de protecció individual, higiene personal, distàncies de seguretat i totes aquelles mesures de prevenció adoptades per a garantir la seua seguretat i salut.
102		3	2.- Distanciament	Si no es pot garantir aquesta distància de seguretat o es



			considera necessari per a la tasca a desenvolupar amb l'alumnat, es podran col·locar elements efímers a una altura adequada (mampares, panells, etc.) que faciliten la separació.
103	3	6.- Protecció Individual	Durant les tasques fóra de l'aula o del centre o durant el trasllat a altres centres, serà obligatori l'ús de màscara .
104	2	6.- Protecció Individual	Actuació davant un possible cas d'alumnat o personal empleat públic: Activar el procediment d'actuació davant casos; col·locació de màscara quirúrgica (UNEIX_EN 14683:2019+AC:2019) tant la persona amb símptomes com l'acompanyant en la seua cura o durant el trasllat a l'espai separat; comunicació als familiars o bé si és personal treballador i pot desplaçar-se al seu domicili, contactar amb el centre d'Atenció Primària de referència o telèfon de referència i contactar amb el SPRL; s'activarà immediatament el procediment de neteja, desinfecció i ventilació establert.
105	3	6.- Protecció Individual	Es facilitaran i s'usaran els mitjans de protecció individual establerts per al lloc de treball.
106	3	6.- Protecció Individual 9.- Neteja i desinfecció	En el cas que s'empren uniformes o roba de treball, es procedirà a la rentada i desinfecció regular d'aquests, recomanant la rentada d'aquests o de la roba utilitzada a temperatura superior a 60 °C o en el seu cas, mitjançant cicles de rentada llargs.
107	3	9.- Neteja i desinfecció	Els equips/material/útils compartits es netejaran i desinfectaran amb dissolució de lleixiu i aigua o solució hidroalcohòlica segons el procediment establert. Es reduirà al mínim possible l'ús d'útils o elements comuns o que puguin ser compartits amb l'alumnat o durant la intervenció educativa o no educativa. En el cas que aquesta mesura no fóra possible, s'haurà de desinfectar després del seu ús.
108	3	10.- Higiene Personal	Es recomana portar el pèl recollit, evitar l'ús de polseres, anells i penjolls, mantindre les ungles curtes i realitzar una cura de mans.
109	3	14.- Organitzativa	Es realitzaran les reunions presencials imprescindibles. En les reunions presencials, es limitarà l'aforament de la sala per a



				aconseguir que la distribució física dels ocupants permeti complir els criteris de distanciament mínims entre ells.
110		3	14.- Organitzativa	Si algun membre del personal o alumnat presentara símptomes compatibles amb COVID-19 s'establirà un llistat de personal exposat, així com un registre de les corresponents exposicions.
111	MESURES GENERALS PER A LES AULES DE TOTS ELS NIVELLS	3	1.- Formació/Informació 5- Senyalització	Es potenciarà l'ús d'infografies, cartells i senyalització que fomenti el compliment i comprensió de les mesures de prevenció i higiene. Es cuidarà que aquesta informació es mantinga actualitzada en el cas que canvien les indicacions de les autoritats sanitàries.
112		3	5- Senyalització	Es recomana senyalitzar amb bandes antilliscants en el sòl, la ubicació dels grups de taules i cadires per a l'alumnat, els corredors de circulació a les aules, etc., amb l'objectiu de garantir la distància de seguretat. En el grup de convivència estable no resulta possible garantir la distància de seguretat, per a determinades activitats i sempre que les condicions de l'aula ho permeten, per exemple si entra professorat especialista, es recomana, intentar establir distàncies de seguretat entre l'alumnat i el personal docent (exemple: matalassets, zona de sòl, corredors, etc.).
113		3	9.- Neteja i desinfecció	En el protocol de neteja i desinfecció adoptat pel centre, en el qual s'haurà de tindre contemplat el reforç i especial atenció a les zones o objecte d'ús comú i les superfícies de contacte més freqüents com a taules, poms de portes, mobles, sòls, penjadors, i altres elements de similars característiques, s'haurà d'indicar la freqüència de neteja i desinfecció d'aquestes, com per exemple en els lavabos on serà d'almenys 3 vegades al dia. Es recomana també, el reforç de la neteja i desinfecció després de la utilització de l'aula per a menjar i en el cas que l'aula vagi a canviar d'alumnat.
114		3	9.- Neteja i desinfecció	Eliminar de les aules adorns i elements difícils de netejar i desinfectar sovint. En la mesura que siga possible, es mantindran els joguets, llibres i uns altres en espais tancats quan no s'usen o bé s'aïllaran, a manera de cobertura, amb



			material no porós.
115	3	9.- Neteja i desinfecció	S'utilitzaran objectes, joguets i materials educatius que es puguin netejar i desinfectar de manera senzilla. Si s'utilitzen joguets o peluixos de tela, s'han de poder llavar a alta temperatura.
116	3	9.- Neteja i desinfecció	Es disposarà de dispensador de solució hidroalcohòlica per a ús pel personal del centre, tenint la precaució de no deixar-los en un lloc accessible a l'alumnat menor sense supervisió. El personal docent tutor de l'aula donarà les corresponents instruccions a l'alumnat per a la realització de la higiene de mans i etiqueta respiratòria. En tot cas es facilitarà l'ús a les mans de gel hidroalcohòlic a l'alumnat del seu grup a l'entrada i eixida de l'aula (especialment en les eixides al lavabo).
117	3	11.- Gestió de residus 9.- Neteja i desinfecció	Es disposarà en els diferents espais de l'aula de papereres amb doble bossa i a poder ser amb tapa i pedal que permeten l'eliminació adequada de mocadors de paper o altres restes potencialment contaminades. Les bosses interiors de les papereres de l'aula i/o lavabos hauran de ser tancades abans de la seua extracció, posteriorment es depositaran en els residus de "fracció de resta". Es realitzarà la neteja i desinfecció diària de les papereres amb la finalitat d'evitar qualsevol contacte accidental.
118	3	12.- Ventilació	S'hauran de fer tasques de ventilació de manera més freqüent a les aules, i per espais d'almenys cinc minuts (a l'inici de la jornada, en finalitzar i entre classes, sempre que siga possible i amb les mesures de prevenció d'accidents necessàries: sempre que les condicions meteorològiques i l'edifici ho permeten, mantindre les finestres obertes el major temps possible intentant no crear corrents forts d'aire; s'ha d'augmentar el subministrament d'aire fresc i no s'ha d'utilitzar la funció de recirculació d'aire interior. Els ventiladors (d'aspes, dempeus, de sobretaula, etc.) poden ser una font de dispersió de gotícules, per la qual cosa no són recomanables. No obstant això, en el cas que per raons d'augment de temperatura de l'aula siga necessari el seu ús puntual, haurà



				de ser complementat amb un augment de la ventilació natural, de manera que el flux de l'aire no es dirigeix cap a l'alumnat o cap al personal del centre. Aquest s'utilitzarà en la menor velocitat possible, garantint la menor quantitat de turbulències possible.
119		3	14.- Organitzativa	Es garantirà el correcte funcionament de tots els elements de lampisteria de l'aula si n'hi haguera: aixetes, cisternes, desguassos, subministrament d'aigua, climatització, etc.
120		3	14.- Organitzativa	Organització d'entrades i eixides de les aules de manera escalonada, evitant l'aglomeració del personal. Si l'organització d'entrada i eixida de l'aula es realitza mitjançant files es garantirà que l'alumnat guardi la distància de seguretat.
121		3	14.- Organitzativa	Es donaran les instruccions precises perquè totes les portes interiors romanguen obertes a fi d'evitar tindre contacte amb superfícies.
122		3	14.- Organitzativa 5- Senyalització	S'establiran i senyalitzaran els diferents fluxos de circulació de l'alumnat cap a les diferents aules, evitant la coincidència espacial i temporal dels diferents grups de convivència estable (GCE).
123	MESURES ESPECÍFIQUES AULA D'EDUCACIÓ INFANTIL	3	2.- Distanciament 9.- Neteja i desinfecció	Durant la migdiada, es recomana col·locar els matalassets distanciat, intercalant la direcció en la qual es col·loca l'alumnat (cap i peus en diferent direcció). Es procurarà que cada alumne o alumna utilitzi el mateix matalasset, disposi, en el seu cas, de llençol i coixí propi i es procedisca a la neteja i desinfecció dels matalassets després del seu ús.
124		3	9.- Neteja i desinfecció	Després del canvi de bolquer es desinfectarà el canviador entre l'alumnat, o s'utilitzarà un canviador personal per a cadascun d'ells.
125		3	10.- Higiene Personal	Es garantirà que les aules estiguen en adequades condicions higièniques, de manera que es pugui menjar en elles respectant la seguretat alimentària.
126		3	10.- Higiene Personal	S'haurà de garantir l'existència de paper d'un sol ús i sabó en els lavabos de les aules.



127		3	12.- Ventilació	Els lavabos de les aules hauran de tindre una ventilació freqüent. Quan siga possible i dispose de finestres, mantindre-les obertes o semiobertes; si disposa d'extractors mecànics, s'hauran de mantindre encesos durant l'horari escolar.
128	MESURES ESPECÍFIQUES AULA EDUCACIÓ PRIMÀRIA GCE	3	10.- Higiene Personal	Es garantirà que les aules estiguen en adequades condicions higièniques, de manera que es puga menjar en elles respectant la seguretat alimentària.
129		3	10.- Higiene Personal	S'haurà de garantir l'existència de paper d'un sol ús i gel hidroalcohòlic a les aules de manera que no resulte directament accessible per a l'alumnat.
130	MESURES ESPECÍFIQUES AULA D'EDUCACIÓ PRIMÀRIA GRUPS QUE NO SÓN DE CONVIVÈNCIA ESTABLE	3	2.- Distanciament	L'aforament de l'aula estarà calculat organitzant els espais, on se situaran l'alumnat en taules individuals, de manera que compten amb una separació d'almenys 1,5 metres entre ubicacions fixes. Si no es pot garantir aquesta distància de seguretat, es podran col·locar elements efímers a una altura adequada (mampares, panells, etc.) que faciliten la separació entre l'alumnat.
131		3	10.- Higiene Personal	S'haurà de garantir l'existència de paper d'un sol ús i gel hidroalcohòlic a les aules de manera que no resulte directament accessible per a l'alumnat. Es recomana disposar a l'aula de producte desinfectant amb activitat viricida autoritzat per a la neteja dels llocs de treball compartits, especialment mobiliari i altres elements susceptibles de manipulació. Es tindran en un lloc no accessible a l'alumnat, tenint la precaució de no deixar-los sense supervisió.
132	MESURES ESPECÍFIQUES AULA DE MÚSICA	3	6.- Protecció individual	No s'haurà de tocar o projectar el so de cara al personal de la sala. Vegeu nota 1 <sup>1</sup> , per a l'alumnat que utilitze un instrument de vent.
133		3	9.- Neteja i desinfecció	Els instruments propis no seran netejats a la sala. Si aquesta operació no es pot realitzar en el domicili, s'haurà de preveure una sala per a la realització d'aquesta operació.



				Material compartit (faristol): Es desinfectarà després de cada manipulació amb una tovallola o paper i un producte amb base alcohol (fàcil volatilitat i atac al virus). Utilització instrumental compartit (Piano i Arpa): higienitzat abans i després de cada ús. - Piano: Vegeu nota 2 <sup>2</sup> . - Arpa: Vegeu nota 3 <sup>3</sup> .
134		3	14.- Organitzativa	Els instrumentistes de vent hauran de desaiugar els seus instruments en recipients habilitats a aquest efecte. Evitar deixar l'aigua produïda per la condensació sobre el sòl, depositant-la en un contenidor adequat per a eliminar les deixalles. L'alumnat no haurà de bufar enèrgicament a través de l'instrument per a netejar-lo a la sala de realització de la prova.
135		3	14.- Organitzativa 2.- Distanciament	En els exercicis pràctics dels instrumentistes de vent i els exercicis que impliquen la veu, la projecció del so es realitzarà sempre cap a una direcció on no hi haja persones.

<sup>2</sup>Nota 1: En el cas dels instrumentistes de vent, no hi ha ara per ara estudis, segons el nostre coneixement, que mesuren la càrrega viral en l'aire que expulsen en tocar. No obstant això, és conegut que l'execució d'un instrument de vent produeix un intercanvi d'aire molt intens entre els pulmons i les vies respiratòries, amb, en part, una pressió d'aire elevada. No és clar fins i tot si la càrrega viral de l'aire es redueix en el camí a través de l'instrument. Es pot deduir que la descàrrega de l'aire de l'interpret en l'ambient pot comportar càrrega viral. No obstant això, i segons les últimes investigacions, l'aerosol que es produeix en tocar un instrument de vent no es propaga en l'ambient més intensament que el produït durant la respiració normal.

Nota 2: Neteja i desinfecció del piano, complementària a la diària i establida pel fabricant, per a evitar la propagació del virus.

El piano és un instrument format per materials de diversa naturalesa: fusta, acrílic, metall, ivori, etc. No tots els materials es poden netejar amb els mateixos productes, ja que alguns són més delicats que uns altres.

No s'han d'utilitzar productes abrasius. Les substàncies com el clor, el lleixiu, poden danyar la fusta i altres parts de l'instrument. El més adequat, en termes generals per al teclat, és emprar desinfectants amb base d'alcohol. S'evaporen ràpidament i tenen la capacitat de desactivar la càrrega vírica que es puga haver depositat en la superfície.

Es pot emprar una tovallola de paper d'un sol ús o cotó per a rebutjar-ho en el contenidor adequat. L'exterior del piano, si és un acabat polièster d'alta lluentor, es pot netejar amb una baieta de microfibra, humitejada lleument amb aigua i una mica d'alcohol diluït però realment no es recomana utilitzar cap producte que no siga específic per a pianos. S'aconsella comprovar prèviament en una xicoteta part.

En superfícies xicotetes com el faristol, es pot usar el mateix desinfectant amb base d'alcohol que hem utilitzat per a les tecles.

Els experts aconsellen que no s'ha d'utilitzar vapor per a netejar les tecles ni part alguna part del piano, ja que l'aigua pot penetrar a l'interior causant un desastre en el nostre piano, bombant la fusta i oxidant el mecanisme i altres components metàl·lics, filtres, cuirs, etc. Realment, on hauria de ser més important incidir és en la part que està en contacte amb les nostres mans i possibles gòticules: sobretot el teclat, la tapa del teclat, el faristol i la banqueta.

<sup>3</sup>Nota 3: Neteja i desinfecció de l'arpa, complementària a la diària i establida pel fabricant, per a evitar la propagació del virus.

L'arpa és un instrument format per diversos materials de diversa naturalesa (el triangle de l'arpa: de diferents fustes, la caixa de ressonància: de fusta, la placa corbada, discos, pedals i mecanismes interns: de llautó, entenimentades: niló, alpaca, coure, etc.)

Els experts recomanen netejar els instruments de corda de la mateixa manera que el piano (tovallola de paper d'un sol ús o cotó amb desinfectant en base alcohol). Sempre que el fabricant ho permeti.

No obstant això també recomanen la utilització d'aerosols desinfectants formulats per a instruments musicals. Posteriorment i si fóra necessari, utilitzar tovallola de paper d'un sol ús o cotó per a posterior arrossegament.





136	MESURES ESPECÍFIQUES AULA D'INFORMÀTICA	3	1.- Formació/Informació 5.- Senyalització	<p>Es recomana també, el reforç de la neteja i desinfecció després de la utilització de l'aula d'informàtica per l'alumnat (ordinadors compartits: superfície del teclat, del ratolí i de la pantalla).</p> <p>Per a la desinfecció dels principals components compartits de la PVD (teclat, pantalla i ratolí), es podran utilitzar tovallolletes d'alcohol isopropílic al 70%, lliscant-les sobre la superfície d'aquests elements amb delicadesa, o bé el mateix producte químic amb base alcohol fàcilment evaporable, en esprai o en forma líquida aplicada en un drap de cotó, de microfibra o de qualsevol material que no deixi residus. L'aplicació no serà de manera directa i s'evitarà la humitat en qualsevol clivella.</p>
137	PERSONAL DOCENT I NO DOCENT AMB ALUMNAT SORD O AMB DIFICULTATS DE COMUNICACIÓ	1	6.- Senyalització	<p>Ús de mascareta higiènica semitransparent adoptant les següents mesures:</p> <ul style="list-style-type: none"><li>- utilitzar la mascareta higiènica semitransparent, preferiblement amb la pantalla de protecció facial.</li><li>- l'alumnat atès per aquest personal utilitzarà màscara higiènica o quirúrgica com a mesura de protecció.</li><li>- mantindre 1,5 metres de distància de seguretat.</li></ul>
138	MESURES ESPECÍFIQUES RECEPCIÓ DE VALISA	1	14.- Organitzativa	<p>Tot tipus de manipulació de valisa que arribe al centre educatiu, es durà a terme 24 hores després de la seua recepció.</p>



# ANNEX II

## GUIA D'ACTUACIÓ PER A LA GESTIÓ DE LA VULNERABILITAT I EL RISC EN ÀMBITS NO SANITARIS O SOCIOSANITARIS



Grups vulnerables	Patologia controlada				Patologia descompensada				Comorbiditat ≥ 2 aspectes			
	NR1	NR2	NR3	NR4	NR1	NR2	NR3	NR4	NR1	NR2	NR3	NR4
Exposició laboral												
Malaltia cardiovascular/HTA	1	1	2	2	1	3	3	3	1	3	3	3
Diabetis	1	1	2	2	1	3	3	3	1	3	3	3
Malaltia pulmonar crònica	1	1	2	2	1	3	3	3	1	3	3	3
Malaltia hepàtica crònica severa	1	1	2	2	1	3	3	3	1	3	3	3
Insuficiència renal crònica	1	1	2	2	1	3	3	3	1	3	3	3
Immunodeficiència	1	3	3	3	1	4	4	4	1	4	4	4
Càncer en tractament actiu	1	4	4	4	1	4	4	4	1	4	4	4
Majors de 60 anys	<b>Sense patologia</b>				<b>Patologia controlada</b>				<b>Patologia descompensada</b>			
	1	1	2	2	1	3	3	3	1	4	4	4
Obesitat mòrbida (IMC>40)	<b>Sense patologia afegida</b>				<b>Patologia afegida controlada</b>				<b>Patologia afegida descompensada</b>			
	1	1	2	2	1	3	3	3	1	4	4	4
Embaràs	<b>Sense complicacions ni comorbiditats</b>				<b>Amb complicacions o comorbiditats</b>							
	1	3	3	3	1	4	4	4				

**NR1 (Nivell de risc 1):** Similar a risc comunitari, treball sense contacte amb persones simptomàtiques.

**NR2 (Nivell de risc 2):** Treball amb possibilitat de contacte amb persones simptomàtiques, mantenint la distància de seguretat i sense actuació directa sobre elles.

**NR3 (Nivell de risc 3):** Assistència o intervenció directa sobre persones simptomàtiques, amb EPI adequat i sense mantindre la distància de seguretat.

**NR4 (Nivell de risc 4):** Professionals no sanitaris que han de realitzar maniobres generadores d'aerosols a persones COVID+, com per exemple RCP.

1	No precisa ni adaptació ni canvi de lloc, roman en la seua activitat laboral habitual.
2	Continuar activitat laboral. Pot fer tasques amb exposició a persones simptomàtiques amb EPIs adequats.
3	Pot continuar activitat laboral sense contacte amb persones simptomàtiques. Si impossibilitat, tramitar PREL o IT com a Treballador Especialment Sensible.
4	Precisa Canvi de Lloc de treball i, de no ser possible, tramitar PREL o IT com a Treballador Especialment Sensible.

IT: incapacitat temporal. PREL: prestació risc embaràs lactància.



# ANNEX III

## MODEL DE DECLARACIÓ RESPONSABLE



## MODEL DE DECLARACIÓ RESPONSABLE

(Emplenar pel/pels representant/s legal/s si l'alumne/alumna és menor d'edat)

ALUMNE:	CURS:
---------	-------

Nom del pare o representant legal:		
Domicili: carrer/plaça/avinguda		
Correu electrònic	DNI/NIF:	Telèfon:
Nom de la mare o representant legal:		
Correu electrònic:	DNI/NIF:	Telèfon:

Com a representant/s legal/s de l'/la alumne/alumna menor d'edat abans citat, matriculat/matriculada al centre educatiu CEIP Vicente Gironés Mora amb codi de centre 46006136 ubicat a la localitat d'Ontinyent, província de València, durant el curs 2020/2021.

### DECLARE/DECLAREM responsablement que:

- Com a representant/s legal/s declare/declarem el meu/nostre compromís amb el compliment de les normes de salut i higiene per a l'alumnat, d'acord amb els protocols determinats en el plan de contingència del centre al que està matriculat/matriculada l'alumne/alumna.
- Em/Ens compromet/comprometem també a controlar diàriament l'estat de salut de l'alumne/alumna a dalt indicat abans d'acudir al centre, mitjançant l'observació de la simptomatologia pròpia de la COVID-19 (tos, febre, dificultat en respirar, etc.) i el mesurament de la temperatura corporal, no acudint al centre en el cas de presentar simptomatologia o una temperatura corporal major de 37,5 °C. Es mantindrà aquesta situació de no assistència al centre, fins que el/la professional sanitari/sanitària de referència confirme l'absència de risc per a l'alumne/alumna al meu/nostre càrrec i per a la resta de l'alumnat del centre.

Ontinyent, a ..... de setembre de 2020

Signatura representant/s legal/s

Signat:

Signat:

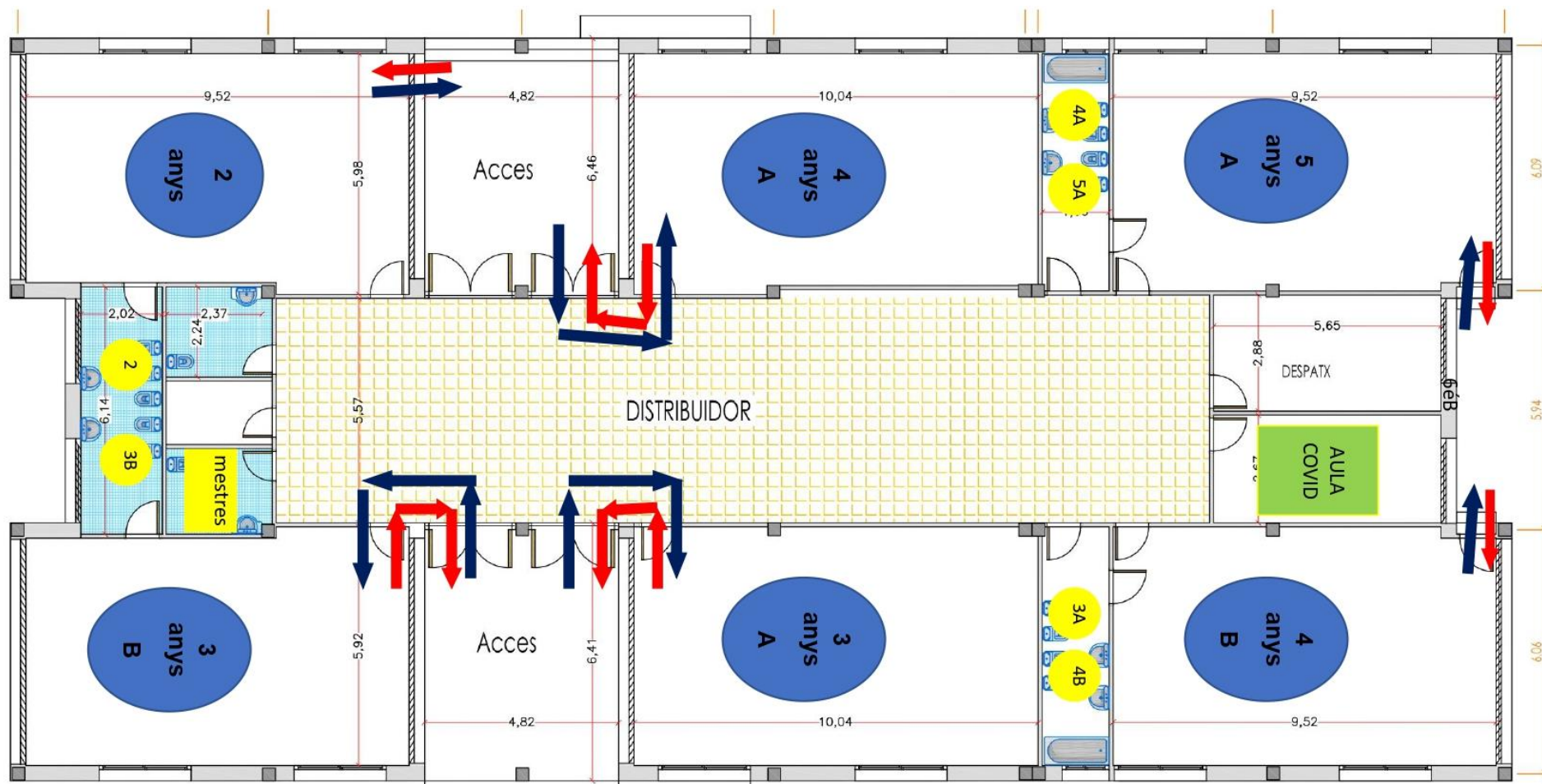


# **ANNEX IV**

## **PLÀNOL DEL CENTRE I RECORREGUTS**



# AULARI D'INFANTIL

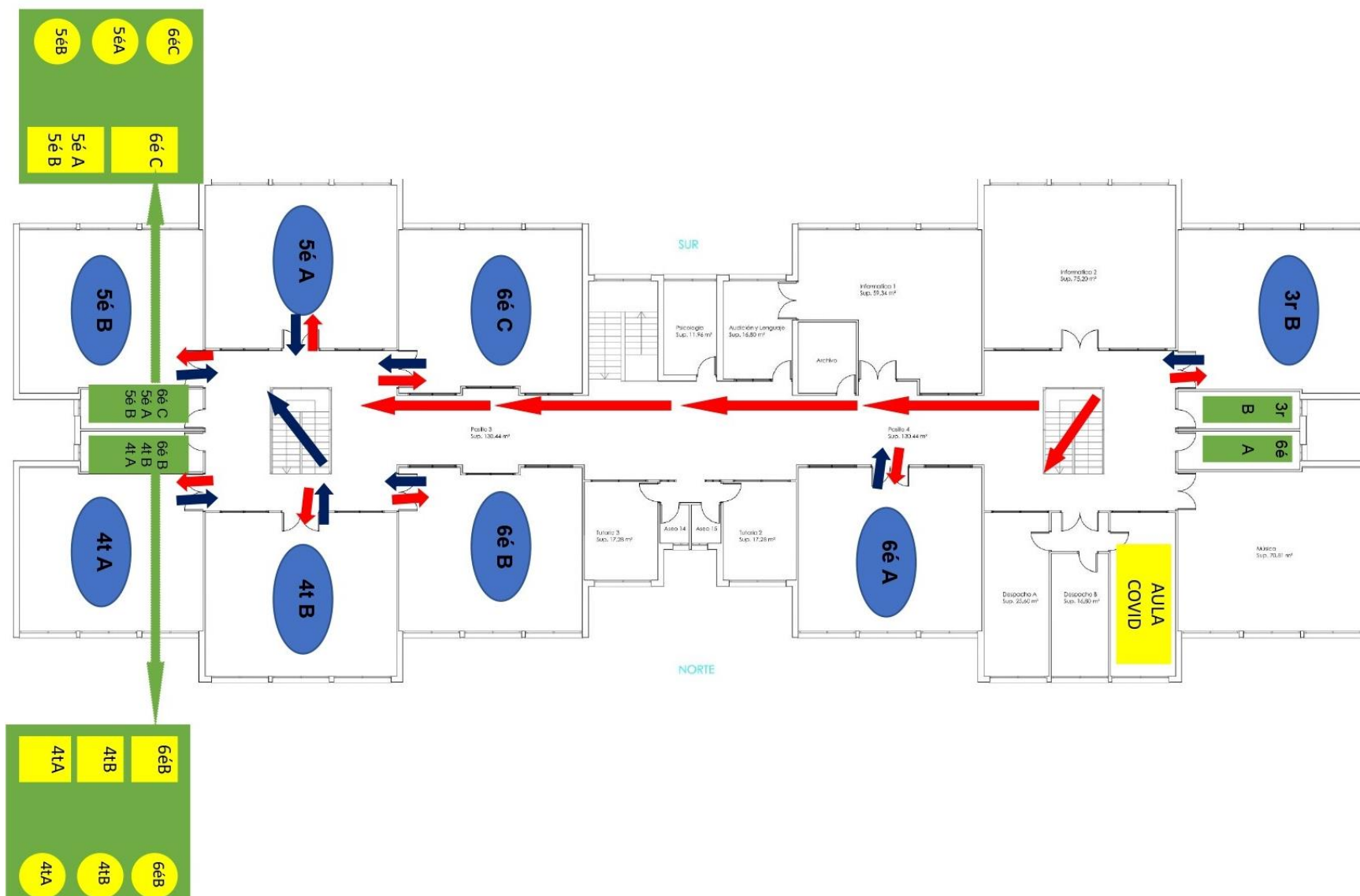








EDIFICI PRIMÀRIA. PRIMERA PLANTA





CEIP  
VICENTE  
GIRONÉS  
MORA

# ANNEX V

## CARTELLERIA



- FPRL\_GT\_03\_S01 Maneig segur de casos  
[http://prevencio.gva.es/documents/161660390/169846207/FPRL\\_GT\\_03\\_S01+Maneig+segur+de+casos/dca56da5-7957-46e1-abe2-f27cfa30d683](http://prevencio.gva.es/documents/161660390/169846207/FPRL_GT_03_S01+Maneig+segur+de+casos/dca56da5-7957-46e1-abe2-f27cfa30d683)
- FPRL\_GT\_03\_S02 Higiene personal  
[http://prevencio.gva.es/documents/161660390/169846207/FPRL\\_GT\\_03\\_S02\\_Higiene+personal/e0a27048-8889-4013-8c4d-d61c78b6915b](http://prevencio.gva.es/documents/161660390/169846207/FPRL_GT_03_S02_Higiene+personal/e0a27048-8889-4013-8c4d-d61c78b6915b)
- FPRL\_GT\_03\_S03 Higiene de mans. Rentat de mans  
[http://prevencio.gva.es/documents/161660390/169846207/FPRL\\_GT\\_03\\_S03+Higiene+de+mans.+Rentada+de+mans/b2428bd3-2186-495b-a030-373c331be7e5](http://prevencio.gva.es/documents/161660390/169846207/FPRL_GT_03_S03+Higiene+de+mans.+Rentada+de+mans/b2428bd3-2186-495b-a030-373c331be7e5)
- FPRL\_GT\_03\_S04 Higiene de mans. Desinfecció  
[http://prevencio.gva.es/documents/161660390/169846207/FPRL\\_GT\\_03\\_S04+Higiene+de+mans.+Desinfecci%C3%B3/78b1462d-0df0-420e-bd93-34e3bc3d1fc2](http://prevencio.gva.es/documents/161660390/169846207/FPRL_GT_03_S04+Higiene+de+mans.+Desinfecci%C3%B3/78b1462d-0df0-420e-bd93-34e3bc3d1fc2)
- FPRL\_GT\_03\_S05 Accés/Eixida del centre de treball  
[http://prevencio.gva.es/documents/161660390/169846207/FPRL\\_GT\\_03\\_S05+Acc%C3%A9s-Eixida+del+centre+de+treball/22503ac1-3e14-4bc7-b241-e3cda3f1aec8](http://prevencio.gva.es/documents/161660390/169846207/FPRL_GT_03_S05+Acc%C3%A9s-Eixida+del+centre+de+treball/22503ac1-3e14-4bc7-b241-e3cda3f1aec8)
- FPRL\_GT\_03\_S06 Mesures en zones comunes  
[http://prevencio.gva.es/documents/161660390/169846207/FPRL\\_GT\\_03\\_S06+Mesures+en+zones+comunes/107fda26-80b7-4968-9a64-c3bb2a25ef5b](http://prevencio.gva.es/documents/161660390/169846207/FPRL_GT_03_S06+Mesures+en+zones+comunes/107fda26-80b7-4968-9a64-c3bb2a25ef5b)
- FPRL\_GT\_03\_S07 Mesures en banys  
[http://prevencio.gva.es/documents/161660390/169846207/FPRL\\_GT\\_03\\_S7\\_+Mesures+en+lavabos/4e3ae9c6-5cef-4b13-8847-3c2671968a6a](http://prevencio.gva.es/documents/161660390/169846207/FPRL_GT_03_S7_+Mesures+en+lavabos/4e3ae9c6-5cef-4b13-8847-3c2671968a6a)



- FPRL\_GT\_03\_S08 Sentit de l'flux

[http://prevencio.gva.es/documents/161660390/169846207/FPRL\\_GT\\_03\\_S08+Sentit+del+flux/1c97e5b8-993b-40f9-a7aa-1c22c20cff93](http://prevencio.gva.es/documents/161660390/169846207/FPRL_GT_03_S08+Sentit+del+flux/1c97e5b8-993b-40f9-a7aa-1c22c20cff93)

- FPRL\_GT\_03\_S09 Prohibit el pas

[http://prevencio.gva.es/documents/161660390/169846207/FPRL\\_GT\\_03\\_S09+Prohibit+el+pas/8f9a5301-0538-44b5-a9ca-a06c3c934b79](http://prevencio.gva.es/documents/161660390/169846207/FPRL_GT_03_S09+Prohibit+el+pas/8f9a5301-0538-44b5-a9ca-a06c3c934b79)

- FPRL\_GT\_03\_S10 Ús segur de protecció respiratòria

[http://prevencio.gva.es/documents/161660390/169846207/FPRL\\_GT\\_03\\_S10+%C3%9As+segur+de+protecci%C3%B3%20respirat%C3%B2ria/c097b582-253d-4643-bcaf-f26c1541349d](http://prevencio.gva.es/documents/161660390/169846207/FPRL_GT_03_S10+%C3%9As+segur+de+protecci%C3%B3%20respirat%C3%B2ria/c097b582-253d-4643-bcaf-f26c1541349d)

- FPRL\_GT\_03\_S11 Ús segur de protecció dèrmica

[http://prevencio.gva.es/documents/161660390/169846207/FPRL\\_GT\\_03\\_S11+%C3%9As+segur+de+protecci%C3%B3%20d%C3%A8rmica/82527c3f-0128-4643-bc39-30eb88267e9e](http://prevencio.gva.es/documents/161660390/169846207/FPRL_GT_03_S11+%C3%9As+segur+de+protecci%C3%B3%20d%C3%A8rmica/82527c3f-0128-4643-bc39-30eb88267e9e)

- FPRL\_GT\_03\_S12 Gestió de residus

[http://prevencio.gva.es/documents/161660390/169846207/FPRL\\_GT\\_03\\_S12+Gesti%C3%B3%20de+residus/934e3cb7-a20a-46e9-99ba-dff11d33cf2d](http://prevencio.gva.es/documents/161660390/169846207/FPRL_GT_03_S12+Gesti%C3%B3%20de+residus/934e3cb7-a20a-46e9-99ba-dff11d33cf2d)

- FPRL\_GT\_03\_S13 Distància de seguretat

[http://prevencio.gva.es/documents/161660390/169846207/FPRL\\_GT\\_03\\_S13+Dist%C3%A0ncia+de+seguretat/66ec2c90-d095-4733-83f2-8dfb25f287fd](http://prevencio.gva.es/documents/161660390/169846207/FPRL_GT_03_S13+Dist%C3%A0ncia+de+seguretat/66ec2c90-d095-4733-83f2-8dfb25f287fd)



# ANNEX VI

ORGANITZACIÓ INTERNA CENTRE: TORNS, FLUIX I  
DESENVOLUPAMENT DE RUTINES DIÀRIES.

OCTUBRE A MAIG



## ENTRADES I EIXIDES

### Entrades



#### TOT L'ALUMNAT:

S'obrin les portes a les 8,55h i es tanquen a les 9,15h, amb entrada relaxada.

Cada alumne s'incorporarà per l'entrada assignada.

- ALUMNAT AULARI INFANTIL:

S'incorporarà per l'entrada directa a la seua aula.

- ALUMNAT DE 5 ANYS B, 1r, 2n i 3rA:

S'incorporarà per l'entrada d'accés directe a l'aula.

- ALUMNAT DE 3rB, 4rt, 5é i 6é:

S'incorporarà per l'entrada principal de l'edifici de primària des del pati. Cal respectar la indicació de les fletxes.

- *Mestres especialistes.* Es situaran als punts determinats per l'equip directiu i estaran pendents de la fluïdesa d'alumnat i d'una entrada tranquil·la.
- *Mestres tutors.* Romandran a la seua aula esperant a l'alumnat, rebent-los i que tot estiga correcte. Fins les 9:15h.

Les entrades de tot l'alumnat al centre, es faran per la porta d'accés de l'Avinguda d'Albaida i per la porta del Carrer José Iranzo (costat del CEIP Martínez Valls).

Es ficarà una cançó que anunciarà l'inici de l'entrada. L'alumnat, en sentir la música entrarà al centre i anirà a la seua classe, circulant sempre per la part dreta seguint les senyalitzacions establertes o accedint a la seua aula directament pel pati.



**Eixides.**



### **TOT L'ALUMNAT:**

-S'obrin les portes a les **13:45h** i es tanquen a les **14,05h**.

RECOLLIDA PEL MATEIX LLOC QUE L'ENTRADA.

-Les eixides de tot l'alumnat del centre, es faran per la porta d'accés de l'Avinguda d'Albaida i per la porta del Carrer José Irazo (costat del CEIP Martínez Valls).

En cap cas romandrà ningú al recinte escolar per evitar aglomeracions, només qui espera algun germà/a.

### **Infantil**

Esperaran a les aules fins que la mare/pare/adult responsable els arreplegue.

- ALUMNAT MENJADOR: la tutora els demanarà anar al **bany** corresponent al seu grup. La seua educadora els recollirà a la 13:40h

### **Primària**

ALUMNAT DE 1r, 2n i 3r: A les 13,45h.

Cada alumne eixirà per l'entrada assignada en accés directe al pati. 3rB: Esperarà al porxet.

- ALUMNAT MENJADOR: Els recollirà l'educadora assignada a les 13:45h. **Prèviament** el/la tutor/a els demanarà anar al **bany** corresponent al seu grup.

ALUMNAT DE 4rt, 5é i 6é: A les 13:50h.

Cada curs eixirà acompanyat del mestre/especialista que estiga a la 5a sessió per l'eixida de l'edifici principal al pati.

Cal respectar la indicació de les fletxes i la distància de seguretat. **Baixaran en ordre:** 6é A, 6é B, 4t B, 4t A, 5é B, 5é A i 6é C.

- ALUMNAT MENJADOR: Els alumnes eixiran a les 13:50h quan les educadores toquen a la porta i de forma ordenada amb supervisió baixaran al menjador. **Prèviament** el/la tutor/a els demanarà anar al **bany** corresponent al seu grup.



## **DURANT LES CLASSES**

### **-Infantil:**

- Crear un hàbit en totes les classes d'Infantil per anar a fer pipí en uns determinats moments: abans d'esmorzar, després d'entrar del pati i després de dinar. Però aniran al WC a demanda sempre al lloc assignat per a cada aula estable. Estarà indicat en cartells.
- S'esmorzarà a les classes abans o després del torn de pati. Després es netejarà la taula i s'eixirà al pati a la zona assignada acompanyats del mestre tutor.
- Es recomanen saquets i no motxilles per facilitar la seua neteja a la rentadora.
- Anar pels llocs comuns caminant i parlant en veu baixa.
- No es poden consumir llepolies a les aules.
- Durant l'horari de classe, l'alumnat no podrà portar cap mena d'entreteniments com ara, cromos, ninots,.... En cas de produir-se aquesta situació el professorat els retirarà, quedant sota la seva custòdia.
- Les classes estaran ventilades sempre que siga possible, al igual que desinfectat el mobiliari i/o joguines que el mestre considere deixant-ho retirat per al personal de neteja.
- Cada alumne portarà a classe una caixa de mocadors i un paquet de tovallolletes humides.

### **-Primària:**

L'alumnat assistirà a classe amb tot el material requerit pel professorat. Cada alumne/a es farà responsable del seu material, així com del que l'escola li confie.

- Es procurarà que durant les classes l'alumnat de primària no utilitze el servei de WC entre classe i classe , excepte en aquells casos en que el professorat ho considere necessari.
- En cas de necessitar anar al bany, aquests estaran assignats amb cartells per a cada aula, tant al wc com la pica d'aigua corresponent a cada curs.
- S'esmorzarà a les classes abans o després del torn de pati.
- Eixiran al pati amb el seu tutor/a.
- Les classes estaran ventilades sempre que siga possible, al igual que desinfectat el mobiliari i/o joguines que el mestre considere deixant-ho retirat per al personal de neteja.
- Cada alumne portarà a classe una caixa de mocadors i un paquet de tovallolletes humides.





- Cada alumne portarà la seua botelleta d'aigua que es deu d'evitar replenar al centre. Aquesta s'utilitzarà durant les classes i també al pati, ja que les fonts estaran inhabilitades.

#### **AULES DE CONVIVENCIA NO ESTABLES:**

- Quan facen ús del bany, deuran desinfectar amb el gel allò que han tocat i/o utilitzat.
- Es farà un ús responsable tant dels productes de desinfecció com dels tovallons de paper.
- Després d'esmorzar es netejarà la taula i es baixarà al pati a la zona assignada amb la mascareta amb el tutor/especialista.
- Cal portar un esmorzar saludable i d'un tamany adequat per evitar que no se l'acaben. Seguint aquesta línia, al segon esmorzar és recomanable una peça de fruita. No està permès portar begudes en llauna o vidre.

#### ***EDUCACIÓ FÍSICA I PSICOMOTRICITAT***

- És obligatori portar l'equip d'Educació Física requerit pel professorat especialista.
- En cas de baixa mèdica o exempció per a l'Educació Física caldrà justificar-ho amb un certificat mèdic.
- Cada alumne portarà tovallons humits a la motxilla per a l'endrec personal.



## **PATI**

### **-Infantil:**

- Quan toque la sirena els xiquets han de recollir les joguines de la seua aula i esperar el senyal de la mestra per entrar a la classe.

### **TORNS DE PATI:**

- De 10:20h a 11:05h: 3 anys A i B i 4 anys A. **(45 min)**
- De 11:15h a 12:00h: 4 anys B i 5 anys A i B. **(45 min)**
- La ubicació de les zones de pati serà de caràcter

SETMANAL i rotatori:

- **A:** lateral del Ceip Martínez Valls.
- **B:** part principal.
- **C:** lateral de les pistes.

**\*Cada aula de convivència tindrà les seues joguines de pati que trauran i recolliran cada vegada.**



### **-Primària:**

No es permet portar pilotes.

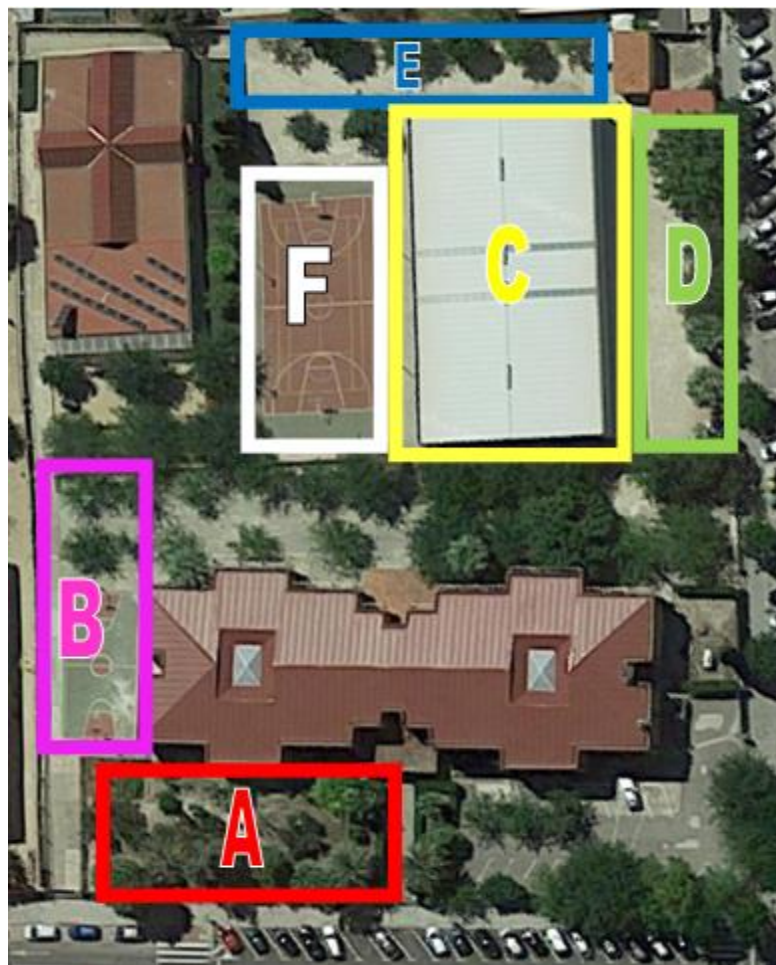
L'alumnat ha de vetllar i no fer mal ús de les instal·lacions de joc.

TORNS DE PATI:

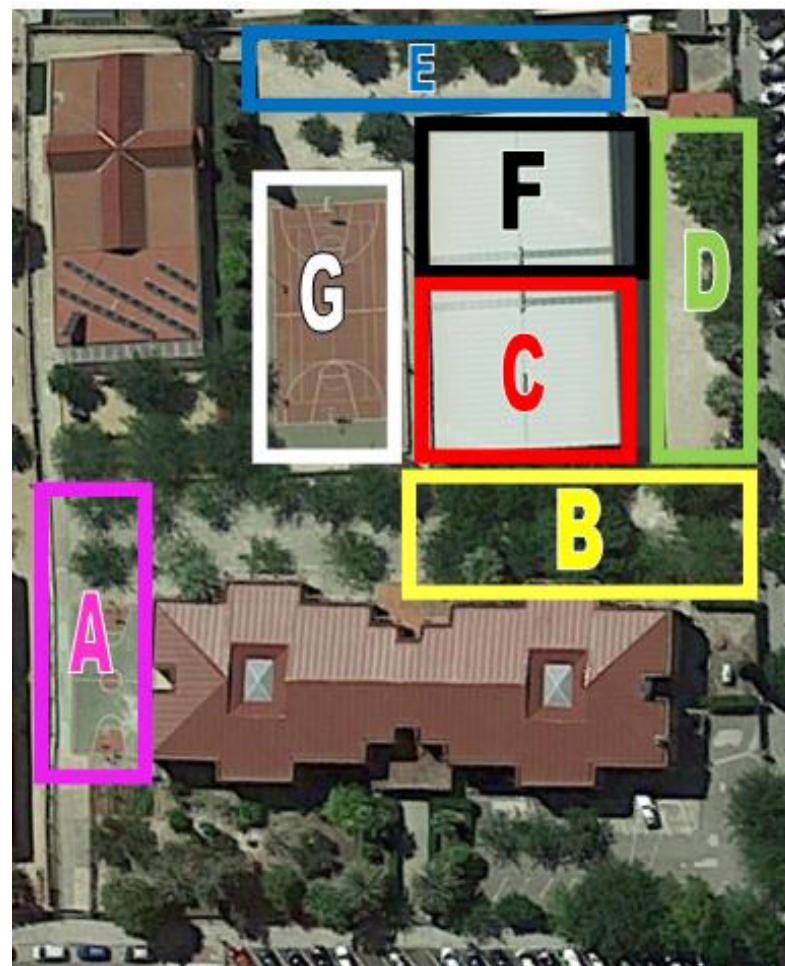
- De 10:50h a 11:20h: 1r, 2n i 3r **(30 min) Esmorzar abans o després a la classe.**
- De 11:40h a 12:10h: 4rt, 5é i 6é. **(30 min) Esmorzar abans a classe.**
- La ubicació de les zones de pati serà de caràcter SETMANAL i rotatori:



**ZONES DE PATI de PRIMÀRIA 1r, 2n i 3r**



**ZONES DE PATI de primària 4t, 5é i 6é**





- L'alumnat haurà d'estar a la zona del pati corresponent al seu curs segons la setmana. **Hi haurà una graella amb els torns per a les classes.**
- Els grups de convivència estable eixiran sempre acompanyats del seu mestre/a. Podran esmorzar a la classe en tornar del pati.
- Els grups de convivència NO estable hauran de dur la mascareta de forma obligatòria. MESTRES i ALUMNES. Han d'esmorzar a les classes abans d'eixir al pati.
- Hi haurà un MESTRE a cada ZONA vigilant que es compleixen les normes de convivència i seguretat.

### **NORMES SANITÀRIES COVID CENTRE**

- No es podrà acudir al centre si no ens trobem en condicions òptimes de salut.
- En cas de detecció de símptomes compatibles amb el COVID-19 d'alguna persona de la comunitat educativa dins del recinte escolar, s'ubicarà de forma immediata a l'aula d'aïllament COVID fins que determinen els professionals sanitaris els passos a seguir. En cas que siga un/a alumne/a l'equip directiu avisarà a la mare/pare/tutor legal per a que coneguen la situació.
- Cal mantenir la higiene diària més que mai, per tant, es recomana la dutxa i el canvi de roba de forma diària, rentant la del dia anterior per tornar a ficar-se-la neta.
- El centre comptarà amb saboneres, tovallons i dispensadors de gel repartits per tota l'escola per al seu ús necessari i responsable.
- Les estances comunes com corredors, entrades/eixides, sala de mestres, menjador,...estaran degudament senyalitzats amb fletxes que caldrà respectar.
- Per acudir al centre a fer alguna gestió (tutoria, menjador, secretaria...) és important respectar els horaris assignats i demanar cita prèvia sempre que siga possible.
- Acollida per a l'alumnat/família que es matricula al centre per primera vegada.  
**Un membre de l'equip directiu o orientadora del centre amb 2 padrins/companys i un representant de l'AMPA seran els encarregat/ada de dur a terme el procés d'acollida de l'alumnat i família nouvinguda i de la familiarització durant la primera setmana d'arribada al centre (instal·lacions del centre, professorat, normes bàsiques, presentació dels companys...). SEMPRE utilitzant mascareta i distància de seguretat entre ells/elles.**

**TELÈFON EMERGÈNCIA COVID: 900 300 555**



# ANNEX VII

ORGANITZACIÓ INTERNA MENJADOR:  
TORNS, FLUIX I DESENVOLUPAMENT  
DE RUTINES DIÀRIES.



### **RECOLLIDA DE LES CLASSES**

- L'ALUMNAT DE 2 ANYS anirà al gimnàs (habilitat com a menjador infantil) amb la seua educadora a les 13h.
- 3-4-5 ANYS: Els recollirà l'educadora assignada a les 13:40h. **Prèviament** la tutora els demanarà anar al **bany** corresponent al seu grup.

Entraran per la porta d'accés directe des del pati.

Cada educadora es farà càrrec de 2 grups estables de convivència. Per tant, a Infantil comptarem amb 3 educadores.

- SETEMBRE i JUNY: 12:40h.

### **FINALITZACIÓ DEL MENJADOR**

- L'ALUMNAT DE 2 eixirà del gimnàs amb la seua educadora quan acaben de dinar i **TORNARÀ A LA SEUA CLASSE.**
- 3-4-5 ANYS: eixiran amb l'educadora responsable per nivells, una vegada hagen acabat tots/es de dinar. **NO TORNEN A LES CLASSES.**

Eixiran per la porta d'accés directe des del pati. I esperaran per grups a la zona de la porta de l'avinguda d'Albaida. En cas de pluja, s'obrirà la porta i de forma organitzada i respectant la distància de seguretat es repartirà l'alumnat.

L'educadora esperarà a que tots/es els alumnes de la seua responsabilitat hagen acabat i els repartirà un tovalló humit per poder tocar-se la boca i les mans.

**NO ES RASPALLARAN LES DENTS NI ES PENTINARAN. NO PORTARAN BOSSETA D'ENDREÇ.**

### **EIXIDA DEL CENTRE**

- L'eixida del l'alumnat a les 15:00 a 15:30h serà per l'avinguda d'Albaida.
- SETEMBRE i JUNY: 14:30h a 15:00h.



## Aules de 1r a 3r

### **RECOLLIDA DE LES CLASSES**

- Els recollirà l'educadora assignada a les 13:45h. **Prèviament** la tutora els demanarà anar al **bany** corresponent al seu grup.
- Accediran al menjador seguint les fletxes darrere de la educadora. S'asseuran a la taula assignada per al seu grup i l'educadora els ficarà el menjar a les safates.
- Cada educadora es farà càrrec de 2 grups estables de convivència.
- SETEMBRE i JUNY: 12:45h.

### **FINALITZACIÓ DE MENJADOR**

- Eixiran amb l'educadora responsable per nivells, una vegada hagen acabat tots/es de dinar. **NO TORNEN A LES CLASSES.**
- Eixiran per la porta d'accés al pati. I esperaran per grups a la zona de la porta de José Irazo (junt al CEIP Martínez Valls). En cas de pluja, s'obrirà la porta i de forma organitzada i respectant la distància de seguretat es repartirà l'alumnat pel porxe de l'Edifici de Primària.
- L'educadora esperarà a que tots/es els alumnes de la seua responsabilitat hagen acabat i els repartirà un tovalló humit per poder tocar-se la boca i les mans.
- NO ES RASPALLARAN LES DENTS NI ES PENTINARAN. NO PORTARAN BOSSETA D'ENDREÇ.**

### **EIXIDA DEL CENTRE**

- L'eixida de l'alumnat a les 15:00h a 15:30h serà pel Carrer José Irazo (junt al CEIP Martínez Valls).
- SETEMBRE i JUNY: 14:30h a 15:00h.





## Aules de 4t a 6é

### **RECOLLIDA DE LES CLASSES**

- Els alumnes eixiran a les 13:50h quan les educadores toquen a la porta i de forma ordenada amb supervisió baixaran al menjador. **Prèviament** el/la tutor/a els demanarà anar al **bany** corresponent al seu grup.

-Accediran al menjador seguint les fletxes darrere de la educadora. S'asseuran a la taula assignada per al seu grup i l'educadora els ficarà el menjar a les safates.

-Hi haurà 2 educadores que es faran càrrec dels grups de convivència NO estables. **5é i 6é.**

-Hi haurà 1 educadora per als grups de **4rt**, ja que es consideren grup de convivència estable.

SETEMBRE i JUNY: 12:50h.

### **FINALITZACIÓ DE MENJADOR**

- Eixiran amb les educadores responsables d'aquests grups, una vegada hagen acabat tots/es de dinar. **NO TORNEN A LES CLASSES.**

-Eixiran per la porta d'accés al pati. I esperaran per grups a la zona de la porta de José Iranzo (junt al CEIP Martínez Valls). En cas de pluja, s'obrirà la porta i de forma organitzada i respectant la distància de seguretat es repartirà l'alumnat pel porxe de l'Edifici de Primària.

-Les educadores esperaran a que tots/es els alumnes de la seua responsabilitat hagen acabat i els repartirà un tovalló humit per poder tocar-se la boca i les mans.

**NO ES RASPALLARAN LES DENTS NI ES PENTINARAN. NO PORTARAN BOSSETA D'ENDREÇ.**

### **EIXIDA DEL CENTRE**

- L'eixida del l'alumnat a les 15:00h a 15:30h serà pel C/José Iranzo (junt al CEIP Martínez Valls).
- SETEMBRE i JUNY: 14:30h a 15:00h.





### **NORMES SANITÀRIES COVID - MENJADOR**

- No es podrà fer ús del menjador si no ens trobem en condicions òptimes de salut.
- En cas de detecció de símptomes compatibles amb el COVID-19 d'algun alumne/a/educadora, s'ubicarà de forma immediata a l'aula d'aïllament COVID fins que determinen els professionals sanitaris els passos a seguir. L'equip directiu avisarà a la mare/pare/tutor legal per a que coneguen la situació.
- No es portarà bossa d'endrec però si un paquet de tovallons humits per alumne per al seu rentat posterior al dinar.
- Les estances comunes com corredors, entrades/eixides, sala de mestres, menjador,...estaran degudament senyalitzats amb fletxes que caldrà respectar.
- El menjador tant d'Infantil com de primària tindrà les taules marcades amb el grup corresponent guardant la distància de seguretat.
- L'alumnat no podrà alçar-se de la cadira ni anar al bany durant el moment de menjador si no és un cas que l'educadora considere urgent.
- Els banys d'accés al pati romandran tancats per a l'alumnat en general, però l'alumnat de Menjador podrà fer ús per a les urgències i tindran productes de desinfecció una vegada utilitzat el bany o la pica d'aigua.
- Per acudir al centre a recollir a algun alumne/a, és important avisar amb antel·lació per evitar moments d'espera. SEMPRE que siga abans de les 15:30h es recollirà a l'alumne/a per la porta principal, deixant constància per escrit.

**TELÈFON EMERGÈNCIA COVID: 900 300 555**



# ANNEX VIII

ORGANITZACIÓ INTERNA CENTRE: TORNS, FLUIX I  
DESENVOLUPAMENT DE RUTINES DIÀRIES.  
SETEMBRE I JUNY



## EIXIDES

### TOT L'ALUMNAT:

-S'obrin les portes a les **12:45h** i es tanquen a les **13,05h**.

RECOLLIDA PEL MATEIX LLOC QUE L'ENTRADA.

-Les eixides de tot l'alumnat del centre, es faran per la porta d'accés de l'Avinguda d'Albaida i per la porta del Carrer José Irazo (costat del CEIP Martínez Valls).

En cap cas romandrà ningú al recinte escolar per evitar aglomeracions, només qui espera algun germà/a.

### Infantil

Esperaran a les aules fins que la mare/pare/adult responsable els arreplegui.

- ALUMNAT MENJADOR: la tutora els demanarà anar al **bany** corresponent al seu grup. La seua educadora els recollirà a la 12:40h.

### Primària

ALUMNAT DE 1r, 2n i 3r: A les **12,45h**.

Cada alumne eixirà per l'entrada assignada en accés directe al pati. 3rB: Esperarà al porxet.

- ALUMNAT MENJADOR: Els recollirà l'educadora assignada a les 12:45h. **Prèviament** el/la tutor/a els demanarà anar al **bany** corresponent al seu grup.

ALUMNAT DE 4rt, 5é i 6é: A les **12:50h**.

Cada curs eixirà acompanyat del mestre/especialista que estiga a la 5a sessió per l'eixida de l'edifici principal al pati.

Cal respectar la indicació de les fletxes i la distància de seguretat. **Baixaran en ordre:** 6é A, 6é B, 4t B, 4t A, 5é B, 5é A i 6é C.

- ALUMNAT MENJADOR: Els alumnes eixiran a les 12:50h quan les educadores toquen a la porta i de forma ordenada amb supervisió baixaran al menjador. **Prèviament** el/la tutor/a els demanarà anar al **bany** corresponent al seu grup.



# ANNEX IX

## GESTIÓ DE LA SOSPITA DE CASOS AL CENTRE



1. El centre educatiu tindrà habilitat un espai anomenat **AULA COVID** ubicada a l'antiga aula de compensatòria, d'ús individual, per possibilitar l'aïllament de qualsevol persona que iniciï símptomes compatibles amb COVID-19 i estiga a l'espera del seu trasllat i informació a la família.
2. Aquesta sala tindrà bona ventilació, es procurarà que en aquest espai hi haja el mínim de material possible i s'hagen retirat tots els objectes que puguin dificultar després una bona neteja. Tot el material de protecció haurà de disposar-se dins d'una caixa estanca: mascareta quirúrgica, pantalles facials i bates d'un sol ús. A més, disposarà d'una paperera amb una bossa.
3. Es considerarà que un/a escolar pot ser cas sospitós d'infecció per SARS-CoV-2, segons la definició del Ministeri de Sanitat, quan apareix simptomatologia d'infecció respiratòria aguda d'aparició sobtada que presenta els símptomes següents:
  - Els més comuns inclouen: febre, tos i sensació de falta d'aire.
  - En alguns casos també pot haver-hi disminució del gust i de l'olfacte, calfreds, mal de gola, dolors musculars, mal de cap, feblesa general, diarrea i vòmits.  
(Poden ser sotmesos a canvis).
4. En el **supòsit de sospita**, per iniciar símptomes al centre, es col·locarà una mascareta quirúrgica sempre que tinga 6 o més anys. La persona adulta que haja detectat el cas serà qui es quede amb l'alumne o alumna fins que un familiar o tutor/a legal el vaja a recollir. S'evitarà que altres persones adultes del centre educatiu entren en contacte amb l'alumne/a, per evitar possibles contagis.
5. Se'l conduirà a l' AULA COVID i es contactarà amb la família la qual activarà el circuit d'atenció sanitària, contactant amb el seu centre de salut d'atenció primària de referència i seguint les seues instruccions. La marxa de l'alumne o alumna del centre escolar es procurarà que es faça en vehicle particular i no en transport públic.
6. En cas que siga una persona que exerceix el seu treball al centre educatiu es posarà en contacte amb el Servei de Prevenció de Riscos Laborals i se seguiran les seues instruccions.
7. El centre es posarà a la disposició dels serveis assistencials i de salut pública, per a facilitar la informació que requerisca per a organitzar la gestió adequada de possibles casos i l'estudi i seguiment de contactes.
8. Des del Centre de Salut Pública s'establirà un protocol d'actuació que indique les mesures de prevenció i control necessàries en cas de brot, o augment de la transmissió comunitària.
9. Salut Pública serà l'encarregada de la identificació i seguiment dels contactes segons el protocol de vigilància i control corresponent.



# ANNEX X

## ACTUACIONES RESPECTE A L'INCOMPLIMENT DE LES MESURES DE PREVENCIÓ ENFRONT DE LA COVID-19

[http://www.dogv.gva.es/datos/2020/07/25/pdf/2020\\_6109.pdf](http://www.dogv.gva.es/datos/2020/07/25/pdf/2020_6109.pdf)



# ANNEX XI

## MESURES ORGANITZATIVES DAVANT EL CONFINAMENT



# ORGANITZACIÓ PEDAGÒGICA GENERAL DEL CENTRE.

## (EN CAS DE CONFINAMENT PARCIAL O TANCAMENT)

1. Mesures organitzatives en cas de confinament d'un grup, nivell o de tot el centre.
2. Manteniment de la comunicació, el contacte amb les famílies.
3. Activitats de l'alumnat en confinament.

### 1. Mesures organitzatives:

- Practicar (les primeres setmanes de classe presencial i sempre que siga possible) la redacció de correus electrònics, adjuntar fitxers adjunts, enviar un correu electrònic.
- Tenir actualitzada la informació de telèfons de contacte amb les famílies, així com esbrinar les necessitats de suports tecnològics de l'alumnat.
- Seguir els acords de claustre al voltant del funcionament:
  - Comunicació amb l'alumnat i amb les famílies respectant l'horari de feina (sempre que siga possible). Temps de descans: de divendres a les 14h fins dilluns a les 9h.
  - Tasques: s'envien 1 vegada a la setmana (incloses les dels especialistes), tipus de tasques (voluntàries, obligatòries i d'ampliació) amb retorn de tasques obligatòries a l' E-mail o Dinantia.
  - Videoconferències a Webex, o videos amb explicació de tasques concretes.
  - Avaluació de la feina presencial i valoració del treball presentat tenint en compte els entorns i variables de cada alumne.
  - Estructura comuna per enviar les tasques. Graella setmanal amb número de tasques segons Etapa/Cicle/Nivell.
- Anotar i enregistrar les tasques i activitats que realitza l'alumnat.





- Establir un horari de treball no presencial del professorat: temps per preparar tasques, per enviar les activitats, per comunicar-se amb les famílies, per fer el retorn de les tasques, temps de reunions, videoconferències, etc.

## **2. Comunicació amb les famílies:**

- Redactar una comunicació per a les famílies per explicar el funcionament del període de confinament. Aquesta comunicació s'enviarà per correu electrònic i/o Dinantia des de cada tutoria.
- Enviar un recordatori de les dades de contacte tant amb el centre (correu, telèfon, web, web família) com les del professorat.
- Tenir actualitzada la informació personal de cada família a Itaca.
- Fer comunicats i tutorials explicant com enviar les tasques o connectar-se a Webex si algú no sap com fer-ho. Passos per connectar-se, normes per al bon funcionament.

## **3. Activitats i Tasques de l'alumnat:**

- Si es produeix un confinament, cal assegurar-nos que l'alumnat recull tots els llibres i materials de l'aula per tal de poder treballar a casa.
- Fer un vídeo per a l'alumnat des de cada tutoria per explicar-los com anirà el període de confinament, quines eines de comunicació utilitzarem i com serà l'organització.
- És convenient utilitzar tasques dels llibres i materials que ja tenen per tal d'economitzar esforços: lectures i activitats de comprensió, d'expressió escrita, resums i esquemes, experiments proposats, activitats de matemàtiques, investigar sobre temes concrets, preparació d'una explicació oral.
- Consensuar el nombre màxim d'activitats proposades per a cada dia, combinar les diferents àrees. Fer una planificació setmanal: es proposaran una o dues tasques per assignatura (depenent del número de sessions setmanals que tenim per assignatura habitualment).
- Usar en la mesura d'allò possible Web Família i Aules.



- Fer vídeos per motivar, introduir o explicar l'activitat.
- Usar eines com Liveworksheets, Quizzzz o Kahoot per motivar l'alumnat.
- Enviar activitats d'ampliació, de suport, d'investigació i també de tipus emocional (relax, por, ansietat, nerviosisme).
- Usar Webex per tenir un contacte virtual amb la classe, per tutoria i/o assignatura uns dies establerts a la setmana.



**\*ADJUNTA GRAELLA SETMANAL MODEL.**

<b>SETMANA DEL XX AL XX DE (MES)</b>					
	<b>DILLUNS</b>	<b>DIMARTS</b>	<b>DIMECRES</b>	<b>DIJOUS</b>	<b>DIVENDRES</b>
<b>TASCA 1</b>					
<b>TASCA 2</b>					
<b>TASCA 3</b>					

**ANOTACIONS:**



CEIP  
VICENTE  
GIRONÉS  
MORA

## ORGANITZACIÓ PEDAGÒGICA ESPECÍFICA DE NIVELL/AULA.

(EN CAS DE CONFINAMENT PARCIAL O TANCAMENT DEL CENTRE)

CICLE / NIVELL	INFANTIL / PRIMÀRIA		
	CURS: _____		
CONTACTE AMB LA FAMÍLIA	Diari	1 vegada a la setmana	2 vegades a la setmana
FORMES DE CONTACTE	Telefònic	Correu corporatiu	Dinantia
ENVIAMENT DE TASQUES (1 VEGADA A LA SETMANA)	Dilluns	Dimarts	Dimecres
	Dijous	Divendres	CAP DE SETMANA-DESCANS
QUANTITAT DE TASQUES DIÀRIES	1	2	3
TASQUES INSTRUMENTALS AL DIA	1	2	3
TASQUES ESPECIALISTES			
EDUC.FÍSICA	1	2	
MÚSICA	1	2	
ANGLÈS	1	2	3
RELIGIÓ / VALORS	1	2	



CEIP  
VICENTE  
GIRONÉS  
MORA

<b>DIA D'ENVIAMENT PER A LA CORRECCIÓ DE TASQUES</b> (1 VEGADA A LA SETMANA)	Dilluns	Dimarts	Dimecres
	Dijous	Divendres	CAP DE SETMANA-DESCANS
<b>FORMA D'ENVIAMENT</b>	Correu corporatiu	Dinantia	
<b>VIDEO CONFERÈNCIES WEBEX</b>	<b>AGRUPAMENTS</b>	<b>DIA/DIES DE LA SETMANA</b>	<b>ESPECIALISTES</b>
	Grup-classe		<b>ANGLÈS: DIA/H:</b>
	Grups-reduïts	- -	<b>MÚSICA: DIA/H:</b>
			<b>RELI/VALORS: DIA/H:</b>
			<b>ED.FÍSICA: DIA/H:</b>



# **ANNEX XII**

## **PROTOCOL DE CALEFACCIÓ I VENTILACIÓ DEL CENTRE**



<b>CALEFACCIÓ I VENTILACIÓ 2020/21</b>	
<b>CALEFACCIÓ</b> 8:30h a 11h	VENTILACIÓ 5/10 MINUTS ALS CANVIS DE CLASSE I A MITAD DE LA SESSIÓ, 5 MINUTS.
<b>PATIS</b>	VENTILACIÓ CREUADA (FINESTRES I PORTES OBERTES)
<b>11h a 14h</b>	VENTILACIÓ 5/10 MIN ALS CANVIS DE CLASSE I A MITAD DE LA SESSIÓ, 5 MINUTS.
<b>ACLARIMENTS</b>	<ul style="list-style-type: none"><li>- Infantil tindrà que engegar la calefacció de forma manual, tenint en compte les zones amb sol i les ombries.</li><li>- La ventilació és l'única manera de substituir l'aire interior potencialment contaminant, per aire exterior lliure de virus. (Guia ventilació Conselleria). <a href="https://www.csic.es/sites/default/files/guia_para_ventilacion_en_aulas_csic-mesura.pdf">https://www.csic.es/sites/default/files/guia_para_ventilacion_en_aulas_csic-mesura.pdf</a></li></ul> Per totes i tots, respecte els moments de ventilació d'aules i zones comunes. <ul style="list-style-type: none"><li>- Cal vindre abrigats. El Centre no podrà agafar una temperatura confortable per les circumstàncies. Es recomana a l'alumnat i als mestres vindre amb roba d'abric (polar, tèrmica, etc.).</li><li>- Seguim recomanant les classes a l'aire lliure, sobretot en dies de sol, on hi haja temperatura agradable.</li></ul>



# ANNEX XIII

## MENÚS PER EMPORTAR EN CAS DE CONFINAMENT





## NOTA INFORMATIVA A LES FAMÍLIES

Estimada família,

Ens posem en contacte amb vosaltres per informar-vos de la posada en marxa del servei de “menú per emportar” que, per motius de la situació de pandèmia provocada per la COVID-19, es vol prestar des del centre.

Tot l'alumnat usuari del servei de menjador, tant si és beneficiari de beca com si no ho és, l'aula del qual estiga confinada a conseqüència de les mesures sanitàries arbitrades per la COVID-19, tindrà a la seua disposició, durant els dies lectius que dure aquest confinament, un “menú per emportar” que haurà de recollir en el mateix centre la família o la persona autoritzada per aquesta.

El menú per emportar constarà de primer plat, segon plat i postre, amb les mateixes característiques establides en els contractes vigents i se servirà en envasos d'un sol ús.

En el cas que la família no puga desplaçar-se a recollir aquests menús, podrà autoritzar altres persones per a fer-ho en el seu nom, mitjançant el document que se vos passarà, degudament signat.

La família, o persona a qui autoritze, haurà de recollir en el centre el menú per emportar, tenint sempre en compte les següents prevencions:

- S'haurà de mantindre la distància de seguretat i les mesures de protecció indicades pel centre i adequades, en el moment del lliurament del menú.
- El consum de qualsevol aliment que haja perdut la seua temperatura òptima de conservació, suposa un risc per a la salut, per la qual cosa, des del moment que el centre educatiu posa a la disposició de la família el menjar sol·licitat en aquest servei, és responsabilitat de la pròpia persona usuària recollir-la i consumir-la al més prompte possible, per a seguir amb el protocol sanitari establert.
- No s'han de conservar aquests menjars per a consum en dies posteriors, de la mateixa manera que no han de congelar-se.

En el cas que l'alumnat presente alguna al·lèrgia o intolerància alimentària, rebrà el corresponent menú degudament identificat.

El preu d'aquest menú és el mateix que abona com a usuari habitual del menjador del centre.

El primer dia de confinament de l'alumnat, la família haurà d'avisar al centre educatiu si desitja o no que se li facilite el menú per emportar. Si renúncia a aquest menú, òbviament no podrà disposar, si és el cas, de la beca parcial o total de menjador durant els dies de confinament.

**EN CAS DE CONFINAR L'AULA DEL SEU FILL O FILLA, EL CENTRE ES POSARÀ EN CONTACTE AMB LA FAMÍLIA PER TAL DE CONCRETAR AQUEST SERVEI.**

El servei de “menú per emportar” començarà el pròxim dia 1 de desembre de 2020.

Rebeu salutacions cordials,  
La direcció del centre.



## NOTA INFORMATIVA A LAS FAMILIAS

Estimada familia,

Nos ponemos en contacto con vosotros para informaros de la puesta en marcha del servicio de “menú para llevar” que, por motivos de la situación de pandemia provocada por la COVID-19, se quiere prestar desde el centro.

Todo el alumnado usuario del servicio de comedor, tanto si es beneficiario de beca como si no lo es, cuya aula esté confinada a consecuencia de las medidas sanitarias arbitradas por la COVID-19, tendrá a su disposición, durante los días lectivos que dure este confinamiento, un “menú para llevar” que tendrá que recoger en el mismo centro la familia o la persona autorizada por esta.

El menú para llevar constará de primer plato, segundo plato y postre, con las mismas características establecidas en los contratos vigentes y se servirá en envases de un solo uso.

En el supuesto de que la familia no pueda desplazarse a recoger estos menús, podrá autorizar a otras personas para hacerlo en su nombre, mediante el documento que se os pasará, debidamente firmado.

La familia, o persona a quien autorice, tendrá que recoger en el centro el menú para llevar, teniendo siempre en cuenta las siguientes prevenciones:

- Se tendrá que mantener la distancia de seguridad y las medidas de protección indicadas por el centro y adecuadas, en el momento de la entrega del menú.
- El consumo de cualquier alimento que haya perdido su temperatura óptima de conservación, supone un riesgo para la salud, por lo cual, desde el momento que el centro educativo posee a disposición de la familia la comida solicitada en este servicio, es responsabilidad de la propia persona usuaria recogerla y consumirla lo antes posible, para seguir con el protocolo sanitario establecido.
- No se deben conservar estas comidas para consumo en días posteriores, del mismo modo que no deben congelarse.

En el caso de que el alumnado presente alguna alergia o intolerancia alimentaria, recibirá el correspondiente menú debidamente identificado.

El precio de este menú es el mismo que abona como usuario habitual del comedor del centro.

El primer día de confinamiento del alumnado, la familia deberá avisar al centro educativo si desea o no que se le facilite el menú para llevar. Si renuncia a este menú, obviamente no podrá disponer, si es el caso, de la beca parcial o total de comedor durante los días de confinamiento.

**EN CASO DE CONFINAR EL AULA DE SU HIJO O HIJA, EL CENTRO SE PONDRÁ EN CONTACTO CON LA FAMILIA PARA CONCRETAR ESTE SERVICIO.**

El servicio de “menú para llevar” empezará el próximo día 1 de diciembre de 2020.

Reciba saludos cordiales,  
La dirección del centro.



**MENÚ PER EMPORTAR**  
(Emplenar pel representant legal)

**ALUMNE:**

**CURS:**

**Nom del pare o mare:**

**DNI/NIE:**

**Telèfon:**

DECLARE:

·Que el meu fill/a és usuari/a del menjador escolar durant aquest curs 2020/21 i no pot assistir al centre per trobar-se en situació d'aïllament per la COVID-19 i

**SI** vull fer ús del menú per emportar.

**NO** vull fer ús del menú per emportar.

Signatura

Ontinyent, \_\_\_\_ de \_\_\_\_\_ de 20\_\_



**AUTORITZACIÓ PER A LA RECOLLIDA DE MENÚS PER EMPORTAR  
(Emplenar pel representant legal)**

**ALUMNE:**

**CURS:**

**Nom del pare o mare:**

**DNI/NIE:**

**Telèfon:**

**DECLARE:**

-Que el meu fill/a és usuari/a del menjador escolar durant aquest curs 2020/21 i no pot assistir al centre per trobar-se en situació d'aïllament per la COVID-19.

-Que el meu fill/a SI NO té una ajuda de menjador concedida aquest curs.

-Que per raons de salut, laborals o per l'aïllament o la quarantena per la COVID-19, no podem desplaçar-nos al centre per a recollir els menús per a portar corresponents als dies del confinament.

Per aquest motiu, AUTORITZE al senyor/senyora \_\_\_\_\_

amb DNI/NIE \_\_\_\_\_ a recollir, en nom meu, els menús per

emportar que corresponguen al meu fill/a.

Signatura

Ontinyent, \_\_\_\_ de \_\_\_\_\_ de 20\_\_