

REGLAMENT DE RÈGIM INTERN

CEIP SANT SEBASTIÀ

12003067@edu.gva.es

VINARÒS



1. Anàlisi de les característiques del centre i el seu entorn.	pàg. 4
1.1. Ubicació	
1.2. Alumnat.	
1.3. Equips docents i personal no docent.	
1.4. Espais, distribució i ús.	
2. Objectius.....	pàg. 6
3. Estructura organitzativa del centre.	
3.1 Organització pedagògica.....	pàg. 7
3.2 Professors.....	pàg. 7
3.3 Alumnes.....	pàg. 8
3.4 Pares i Mares.....	pàg. 9
3.5 Personal no docent.....	pàg. 11
3.6 Personal de serveis.	pàg. 11
4. Activitats extraescolars i complementàries.....	pàg. 12
5. Serveis escolars: el menjador.....	pàg. 12
6. Recursos material i espais.....	pàg. 14
6.1 Passadissos i escales	
6.2 Gimnàs	
6.3 Aula d'informàtica	
6.4 Pati i zona d'esbarjo.	
6.5 Aula de Música	
6.5.1. La coral escolar.	
6.6 Ascensor	
6.7 Biblioteca	
6.8 Banc de llibres	

7. Absentisme i falta de puntualitat.....	pàg. 17
8. Entrades i sortides.....	pàg. 18
9. La convivència en el centre.....	pàg. 18
10. Protocol a seguir amb alumnes amb problemes de salut crònica i l'atenció d'urgència previsible i no previsible així com l'administració de medicaments.....	pàg 19
11. Seguiment del RRI.....	pàg. 23
12. Difusió.....	pàg. 23
13. Annex i referències legals.....	pàg. 23



1. Anàlisi de les característiques del centre i el seu entorn.

1.1 Ubicació

El centre es troba ubicat en un entorn per urbanitzar, molt prop de la platja. Ara estan començant a edificar en la zona. La major part dels alumnes no tenen l'escola prop de casa, això fa que a quasi tots els hagen d'acompanyar, fins una edat avançada, els pares, mares, iaïos...

Aquest fet poques vegades ha creat algun conflicte, com ara amenaces en sortir d'escola, endarreriments a l'hora d'entrada, etc. Els camins que duen a l'escola solen ser prou transitats i per tant amb presència de diferents adults que en un cas donat poden influir en les actuacions dels alumnes.

1.2 Alumnat.

Com a reflex de la població que viu a la ciutat, l'alumnat és de característiques molt diferents. En general és un bon alumnat i la majoria dels pares i mares col·laboren activament en l'educació dels seus fills/filles.

Els nostres alumnes són de procedència social i cultural molt variada. Tenim un petit grup d'alumnes amb fortes mancances i un altre més nombrós amb nivell social i cultural mitjà.

El centre és de dues línies per curs escolar a més a més d'un aula d'educació especial, CIL, de comunicació i llenguatge.

La ràtio mitja és de 25 alumnes per aula, en algunes tutories de cursos alts es sobrepassa, en canvi en infantil i primer cicle la ràtio ha baixat significativament, per la baixada de la natalitat i el fre en les immigracions.

En el pla de contingència està explicitada l'organització i distribució dels alumnes, professors, espais i recursos, en temps de pandèmia

Els principals característiques que presenten alguns dels alumnes són:

- Fills de famílies monoparentals algunes d'elles amb problemes econòmics,

d'habitatge, i de relació pare/mare.

- Fills de famílies que treballen moltes hores i no poden dedicar-se a l'educació del seus fills de forma correcta, encara que s'ha de tenir en compte que moltes vegades és més important la qualitat de les relacions que les hores de permanència junts.
- Per suplir aquesta falta de dedicació, alguns d'ells es converteixen en consentidors. Alguns pares són conscients que no poden amb els seus fills, que a casa es porten molt mal i que no saben què fer amb ells.
- El nombre d'alumnes estrangers ha baixat considerablement els darrers cursos, els alumnes fills d'estrangers que hi han matriculats al centre, es consideren espanyols i la seua relació amb la resta dels companys es normal.

El centre compta amb una unitat d'educació especial, CIL, amb alumnes en Trastorns Generalitzats del Desenvolupament, a més a més d'altres alumnes amb característiques diferents.

- La majoria de les famílies es preocupen pels seus fills i col·laboren amb els mestres per a millorar i avançar en la consecució dels objectius educatius.

1.3 Equips docents i personal no docent.

L'equip docent del centre està format per 32 mestres, però pot variar cada curs.

- 8 especialistes d'educació infantil, 6 tutores i 2 de recolzament, una d'elles amb especialitat d'anglès.
- 12 especialistes en educació primària.
- 1 especialista de música.
- 3 especialistes d'anglès.
- 2 especialistes d'educació física.
- 1 especialista de religió catòlica.
- 2 especialistes d'audició i llenguatge.
- 3 especialistes de pedagogia terapèutica.
- 2 educadors d'educació especial.
- 1 orientadora.

A més a més, 2 educadores d'educació especial,

Menjador: 8 curadores del menjador.
3 extra per pandèmia COVID
1 cuinera,

Altres personal: 1 conserge,
4 netejadores,
2 monitores de l'escola matiner de l'AMPA

La major part del personal docent té la destinació definitiva al centre. Això ha significat, a més a més d'una estabilitat personal dels professionals, una manera continuada de treballar, que pensem influeix positivament en els resultats tant acadèmics com de convivència.

Els docents estan oberts a treballar en equip i a consensuar opinions.

Les relacions podríem dir que són de respecte i col·laboració.

La resta de personal no docent participa en les activitats escolars del centre col·laborant activament.

1.4 Espais, distribució i ús.

Ens trobem amb una escola reformada l'any 2004 i els espais, i el material són majoritàriament els adequats i s'aprofiten al màxim.

Els materials informàtics els hem renovat i hem condicionant les aules de manera que els alumnes tinguen accés als mitjans audiovisuals i tecnològics.

Totes les aules d'educació primària compten amb una tauleta gegant per a ús de la tutoria amb connexió a internet.

En infantil també tenen alguna tauleta gegant portàtil.

Hem instal·la red wifi per a que les tauletes digitals i els ordinadors portàtils tinguen també accés a internet.

El pati és ampli i solejat, possibilitant poder fer diferents jocs i activitats a l'aire lliure, tenim una zona de porxo amb grades que s'utilitza en ocasions per a reunir els alumnes i fer alguna demostració com ball, teatre...

També hi una zona ampla amb arena, per a joc, actualment tenim aprovat un

projecte de remodelació del pati, adequant-lo a noves maneres de vore el joc, podríem dir que naturalitzant-ho. Es tindran en compte tres espais diferenciats: un espai de joc actiu, un espai tranquil i un espai de natura. També està previst que es canvie l'arena per un altre tipus de terra que sigue més adequada per al joc. Esperem que aquest estiu 2021 estigues acabat.

Un altre dels espais a l'aire lliure presenta una gran escultura del conegut artista local «José Córdoba» a la qual denominem «balena» que és una mena de tobogan i zona de joc, molt estimada pels alumnes.

Aquesta zona també estem intentant condicionar-la i hem plantat més arbres per a apropar la natura als alumnes.

I per últim tenim una zona d'hort escolar amb arbres i espais per a plantar verdures de temporada, on es duen a terme activitats mediambientals.

2. Objectius

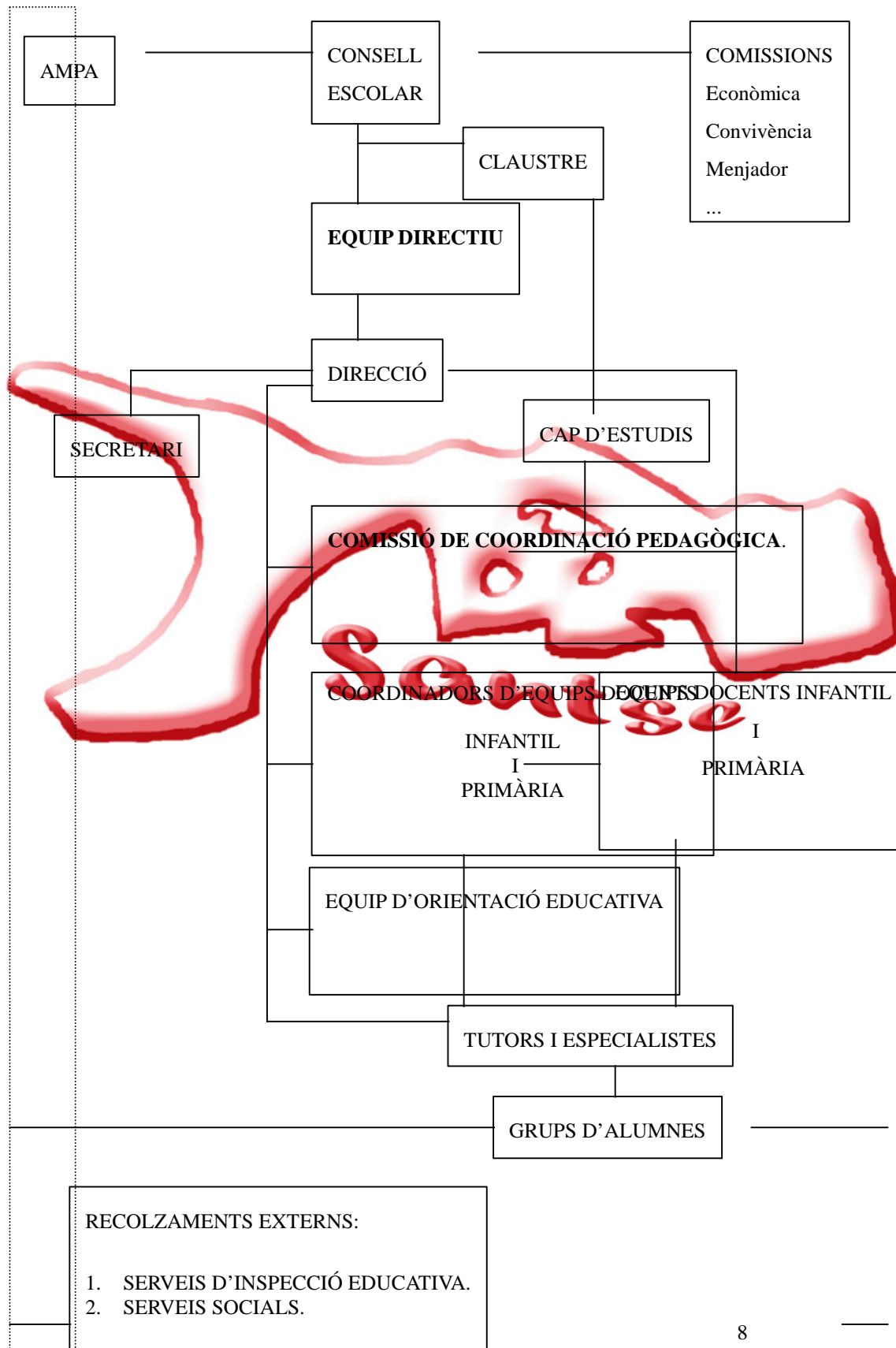
Els objectius del present reglament són:

Establir els principis i normes que regulen les relacions humanes de tots els membres de la comunitat educativa (pares, mares, alumnes, professors i professores, i qualsevol altre personal que duga a terme la seua activitat educadora en el centre, personal de serveis, personal de menjador) així com aconseguir una bona convivència que permeta el desenvolupament integral de l'alumnat en un clima de respecte i llibertat.

Tenir en compte la participació com a valor bàsic per a la formació d'uns ciutadans autònoms, lliures, responsables i compromesos.

Estructura organitzativa del centre.

Organització pedagògica (Organigrama)



Professors.

Als professors tutors i als especialistes se'ls assignaran els cursos atenent a criteris de idoneïtat. A igual idoneïtat s'assignaran tenint en compte l'antiguitat.

Alumnes

Als alumnes en començar l'escolarització en 3 anys se'ls assignarà un curs o un altre atenent en principi als següents criteris:

- Alumnes amb dictamen d'escolarització
- Tenint en compte la data de naixement.
- Tenint en compte el sexe.
- Tenint en compte les necessitats de compensatòria.

Es procurarà que el grup sigui el mateix al llarg de tota l'etapa infantil. Encara que l'equip de mestres en primer lloc, la comissió pedagògica i l'equip directiu després, podrien proposar un canvi en qualsevol moment si això suposarà un afavoriment global del rendiment de l'alumne o del grup classe.

En canviar d'etapa educativa i cada dos cursos, en el cas de primària, els alumnes es podran tornar a mesclar, tenint en compte els criteris que determinen el grup de docents que han donat classe a aquelles aules i la Comissió Pedagògica.

Així mateix igualment que en l'etapa d'infantil també podrà canviar-se algun alumne puntualment en qualsevol moment del curs.

Ús de mòbils

Els alumnes i els pares, mares i tutors del centre poden comunicar-se en cas de necessitat, a través del telèfon de l'escola, per la qual cosa no fa cap falta que els alumnes porten telèfons mòbils al centre. Es per això que **quedarà prohibit** l'ús d'aquells aparells i els centre no es responsabilitzarà per les pèrdues o sostraccions que es pogueren produir.

No es podrà crear grups de WhatsApp entre professors i mares i pares, podran crear-se grups de difusió o grups de telegram per a fins exclusivament informatius, sempre preservant la protecció de les dades que allí s'exposen.

Aula de convivència

Tal i com preveu el Decret 39/2008 en cas de necessitat a proposta de la Comissió Pedagògica i coordinat pel Cap d'Estudis s'habilitarà un aula de convivència per a atendre aquells alumnes que per les seues característiques es considere oportú.

Imatges Multimèdia

Els pares/mares i tutors son els responsables de les fotografies i vídeos d'ús domestic

que fan als seus fills i companys en activitats extraescolars o sortides del centre.

Seguin la normativa de protecció de dades tots els tutors legals dels alumnes han de signar un full autoritzant la captació d'imatges dins de l'àmbit escolar, sempre que no siguen amb fins educatius.

A quest document està recollit al RAT.

Aigua a l'aula

Els alumnes podran dur una ampolla a poder ser reciclable, que no sigue d'un sol ús, d'aigua a la classe, però sempre seguint unes normes i part d'elles s'han d'inculcar a casa. No s'ha de jugar amb l'ampolla, no s'ha de beure contínuament i tampoc quan el mestre et parla, es procurarà que quedi ben tancada per tal de no mullar el material i els llibres de la motxilla.

Pares i Mares

L'escola promourà la participació dels pares, mares i tutors dels alumnes tal i com està previst en el **Decret 39/2008 de 4 d'abril**.

S'afavoriran las activitats en les quals hi participen els pares i mares de manera activa, pares/mares que col·laboren com a experts en alguna matèria (metge/ssa, mecànic/a, pintor/a, cuiner/a...) pares que col·laboren en la realització de tallers, de cuina, de confecció de vestits de carnaval, de matemàtiques, etc.

A part l'escola portarà a terme les següents actuacions.

En Educació Infantil:

- Reunió informativa als pares i mares dels alumnes que han de començar l'escolaritat als 3 anys, en finalitzar el curs anterior.

En aquesta reunió es tractarà el projecte educatiu de centre. Les principals activitats que es realitzen en el centre, l'organització, horaris, personal docent i no docent, activitats extraescolars de l'AMPA, serveis, principals normes de funcionament...

A dita reunió acudirà la direcció del centre i els tutors i tutores del nivell.

- Entrevista amb els pares i mares dels alumnes matriculats de nou per tal d'esbrinar l'història personal de l'alumne, el seu desenvolupament físic i psíquic.
- Reunions informatives trimestrals per a tractar temes relacionats amb el desenvolupament del curs.
- Informes per escrit per tal de donar a conèixer el nivell d'adaptació i l'avanç en la consecució dels objectius marcats en cada nivell.
- El dijous es marcarà en l'horari de cada professor/a, com a dedicat a l'atenció de pares i mares d'alumnes. De manera que la relació siga fluida.

- Es portarà per part dels professors un control de les entrevistes realitzades marcant en tot cas: la data, motiu de la consulta, si ha estat citat o ha vingut per si sol i qualsevol altre aspecte que es cregue interessant per part del professor/a.
- El moment de sortida, a les 14h es considerarà important per tal de poder comunicar petites coses que puguin interessar al mestre/a o als pares i mares.

En Educació Primària

- Entrevista amb els pares i mares dels alumnes matriculats de nou per tal d'esbrinar l'història personal i escolar de l'alumne o alumna, el seu desenvolupament físic i psíquic.
- Reunions informatives trimestrals per a tractar temes relacionats amb el desenvolupament del curs.
- Informes per escrit per tal de donar a conèixer el nivell d'adaptació i l'avanç en la consecució dels objectius marcats en cada nivell, tal i com marca la normativa d'avaluació en vigència.
- El dijous es marcarà en l'horari de cada professor/a, com a dedicat a l'atenció de pares i mares d'alumnes. De manera que la relació siga fluida.
- Es portarà per part dels professors un control de les entrevistes realitzades marcant en tot cas: la data, motiu de la consulta, si ha estat citat o ha vingut per si sol i qualsevol altre aspecte que es cregue interessant per part del professor/a.

L'equip directiu i docent del centre, promourà la relació amb els pares i mares, col·laborant amb l'Ampa en les activitats extraescolars organitzades per ells, sempre que aquestes, siguen activitats lúdiques i pedagògiques.

Aquestes activitats també es regiran per RRI.

Els pares, mares i tutors o tutores dels alumnes estan obligats a informar sobre qualsevol canvi de domicili així com de telèfon.

Els pares i mares tal i com s'especifica en la introducció del decret 39/2008 i fent referència a la Constitució, article 27, "... i el deure i la responsabilitat que tenen els pares, mares tutors o tutores de complir amb l'escolarització dels seus fills/filles i atendre les necessitats educatives que sorgisquen d'esta. Així s'exigix dels pares, mares, tutors, tutores la participació activa i regular en el procés educatiu, tant a l'escola com a casa, proporcionant suport, ajuda i la transmissió dels valors que són crucials perquè l'alumne o alumna perceba la importància de l'educació i de la convivència com una qüestió essencial. Eixa participació augmenta de manera significativa el potencial de l'alumnat

per al seu desenrotllament acadèmic, personal i social, perquè són els pares, mares, tutors i tutores, els primers i principals col·laboradors en el procés educatiu, i per tant la seua participació és un valor necessari per a la consecució dels objectius i fins de l'educació.

D'altra banda, la labor dels docents és un element fonamental per a l'educació. Per tant, la societat i especialment el pares, mares, tutors o tutores i l'alumnat, han d'entendre i acceptar que els docents mereixen el seu reconeixement i valoració”

Personal no docent

Les educadores d'educació especial estan regulats per la resolució de 9 de juliol de 2018, on estan especificades les seues funcions.

Serà la cap d'estudis atenent les propostes de la COCOPE qui elaborarà l'horari dels educadors, al mateix temps que , assessorada per la psicopedagoga, els facilitarà els fulls de registre i control dels alumnes EE.

Les cuidadores del menjador escolar duran a terme la programació de les activitats a realitzar al llarg del trimestre, sent les responsables dels alumnes del menjador escolar. Cada monitora tindrà assignada una tasca, un curs... que podrà canviar per necessitats del centre. Tindran obligació d'informar als pares i mares en cas que els alumnes no mengen ni en quantitat ni de forma adequada.

Es reuniran amb l'encarregada del menjador al menys una vegada al trimestre per tal d'avaluar i proposar canvis per tal de millorar el servei.

Seràn les encarregades de fer complir la norma, informant a l'encarregada i/o a la direcció del centre de les possibles faltes greus comeses al llarg de l'horari de menjador.

El personal educador del menjador haurà de portar un registre per escrit de les possibles incidències en horari de menjador. En el mateix es farà constar: Nom de l'alumne, incidència, mesura adoptada, etc.

1.1. Personal de serveis.

El personal de serveis tindrà els drets i deures que marca el decret 39/2008, en el TITOL VI ,article 55.

El personal docent i els pares i mares hauran de col·laborar per tal que aquests drets i deures es complisquen per part dels alumnes

Activitats extraescolars i complementàries

Les sortides i activitats extraescolars també estaran regides pel que marca aquest reglament i el decret 39/2008 així com respectar les normes establertes en cada lloc en

particular que es visite.

Els pares i mares hauran d'emplenar l'autorització que se'ls sol·licite per part del centre, sempre que l'activitat es realitze fora del recinte escolar.

Serveis escolars: el menjador

El menjador escolar tindrà a mes de les normes, drets i deures, que se'n deriven del decret 39/2008 les següents:

Els pares i mares:

- Per tal de fer us del menjador el els pares dels alumnes hauran d'omplir el full d'inscripció.
- Tenen l'obligació de pagar el menú del menjador cada principi de mes, segons el preu estipulat cada any en el pla de menjador aprovat pel Consell Escolar de centre, del contrari els seus fills es veuran privats del servei .
- Tenen l'obligació de informar sobre les possibles al·lèrgies o intoleràncies a algun aliment, per escrit i acompanyat d'un informe metge actualitzat. (Resolució 1 de setembre 2016)
- En el cas de no haver prou places de menjador, tenen preferència els alumnes segons aquest ordre
 - aquells que tenen beca de menjador assistencial .
 - aquells alumnes d'educació infantil que puguen aportar un informe de serveis socials on s'aconsella la utilització del servei de menjador.
 - de l'ensenyament obligatori, primària,
 - alumnes de primària de famílies monoparentals i que la mare o pare treballen.
 - alumnes de primària les mares i pares dels quals treballen els dos
 - alumnes d'educació infantil de famílies monoparentals , la mare o el pare del qual treballa.
 - alumnes d'educació infantil els pares i les mares dels quals treballen els dos.
 - tenen igualment preferència els alumnes matriculats en el menjador al començar el curs i que fan us d'ell de manera continuada.
 - en cas de haver places lliures podran fer us del menjador alumnes de manera eventual en dies solts, sempre pagant el que correspon.

Alumnes

- Els alumnes i les alumnes , es rentaran les mans, formaran files on cada monitor els assenyali entrant en ordre i silenci. Un cop dins del menjador es seuran al lloc que els assignin.
- Menjar correctament (fent servir els coberts i els estris de menjador) sense

cridar, parlant fluixet.

- Utilitzar el menjar correctament (no jugar amb el menjar, no tirar el menjar a terra o als companys)
- Menjar asseguts i seure correctament a la cadira.
- Aixecar el dit per demanar les coses a les educadores i no fer-ho cridant.
- Respectar tant als companys com als adults
- Tenir cura del material del menjador i del pati.
- Queda prohibit córrer, cridar fort i jugar dins de l'edifici de l'escola i el menjador.
- Sortirem del menjador tranquil·lament segons l'ordre de sortida establert.
- Els alumnes han d'atendre en tot moment les indicacions de les educadores i seguir les normes de convivència del menjador.
- Els alumnes de primària hauran de col·laborar en retirar els estris de menjar, col·locant-ho tot, tal i com els indiquen els monitors.
- Cap alumne del que es queden habitualment al menjador podrà sortir del centre fora de l'hora habitual de sortida, si no es acompanyat per un familiar.
- Els alumnes que cometen una falta greu, podrien ser privats de l'ús del menjador.
- En acabar el menjador els pares decidiran si l'alumne se'n va a casa a les ; 15:30 o es queda fins les 17:00. Ho han de comunicar per escrit a l'encarregada del menjador del centre.

Els usuaris del menjador a més a més

- Tenen dret a rebre una alimentació de qualitat, equilibrada i ajustada a l'edat.
- A ser ajudats o auxiliats pels monitors o monitores a l'hora de menjar segons el que mengen, sobre tot els alumnes més menuts d'educació infantil: (tallar, pelar...)
- Els alumnes tenen dret a realitzar activitats programades pels monitors i a usar les instal·lacions sempre respectant les instruccions dels monitors o encarregada.
- Els pares i mares tenen dret a ser informats pels monitors de menjador o per l'encarregada del mateix de com mengen els seus fills, comportament...

6. Recursos material i espais

Els recursos i materials del centre estan al servei dels alumnes i professors per tal d'afavorir la qualitat de l'ensenyament.

Per tal cosa serà obligació de tots el manteniment i cura de tot el material, tant el material didàctic com mobiliari i instal·lacions.

Les instal·lacions es mantindran en ordre i endreçades en la mesura que sigue possible per tal de facilitar la neteja.

Espais:

6.1 Passadissos i escales:

Els corredors i les escales són zones de pas per a accedir a qualsevol dels espais i dependències del centre i per tant utilitzades per tota la Comunitat Educativa.

La utilització dels corredors i les escales serà sempre ordenada i tranquil·la i s'atendrà a les següents normes:

- Els corredors i el vestíbul, podran ser utilitzats per a la realització d'activitats escolars, així mateix disposaran de panells per facilitar exposicions i oferir informacions diverses d'interès per a tota la Comunitat.
- La circulació del grup pels passadís i escales serà sempre vigilat pels mestres a càrrec del grup. La circulació per les escales serà sempre per la dreta excepte els alumnes d'educació infantil que baixaran i pujaran pel mateix costat ja que es l'únic que té passamans.
- En horari escolar, cap persona no autoritzada podrà circular pels passadissos de l'escola.
- En hores d'esbarjo no es podrà entrar i sortir pels passadissos sense autorització.

6.2 Gimnàs:

El gimnàs com totes les instal·lacions del centre s'haurà de respectar donant-li l'ús adequat.

Al gimnàs no és podrà entrar amb sabates inadequades que puguen espatllar el terra.

El material s'haurà d'utilitzar de forma adequada per tots els usuaris, alumnes, monitors d'activitats extraescolars, professors, etc.

Cada alumne o alumna haurà de dur obligatòriament l'equipament esportiu així com un necesser amb els estris bàsics de neteja personal per tal que l'educació física es pugue realitzar de forma adequada.

En començar l'educació primària els pares, mares o tutors dels alumnes hauran d'omplir a més a més de l'informe de salut escolar, un qüestionari on quede reflectit l'estat físic de cada alumne o alumna per tal que els professors d'educació física es queden assabentats de les possibles dificultats físiques.

També serà obligació dels pares, mares o tutors informar per escrit i amb un informe mèdic, si cal, de les possibles dificultats físiques que pugueren sorgir al llarg de l'etapa per a realitzar l'educació física.

Cal fer un ús racional dels lavabos i si fora el cas de les dutxes; després de fer activitat física.

Hi haurà un responsable del Gimnàs que recaurà en el professor especialista que cada curs determine el claustre. Aquest professors serà l'encarregat de vigilar l'ús i adoptar les mesures adequades per tal que es compleixquen les normes.

6.3 Aula de informàtica i material TIC

L'aula d'informàtica podrà ser utilitzada pels alumnes sempre que el seu ús siga didàctic.

En el període lectiu el cap d'estudis, fixarà un horari per tal de que la utilització de l'aula per part dels diferents cursos de primària sigue equitativa.

Igualment en l'aula d'informàtica d'educació infantil el cap d'estudis també fixarà un horari de utilització, a proposta de l'equip de mestres d'educació infantil.

Els professors i professores podran utilitzar l'aula d'informàtica i la resta d'ordinadors del centre sempre i quant la sua utilització tingue a veure amb la seua tasca docent.

La utilització de les taules digitals serà sempre amb la supervisió de l'equip docent.

Els professors i professores tenen l'obligació d'informar al responsable de les TIC de qualsevol incidència de l'aula, ordenadors o material informàtic, així com de la falta de consumibles per tal de poder-ho solucionar.

6.4 Patís i zona d'esbarjo:

El pati de l'escola serà utilitzat pels alumnes en el temps d'esbarjo tal i com estipule cada any el claustre de professors.

Per tal de que els alumnes no s'interferisquen uns amb els altres, a l'hora de jugar, el pati es dividirà en zones depenent en l'edat dels alumnes. En el que respecta a la pista d'esports, cada any es fixaran uns dies per tal que tots els cursos puguen usar-la, donant preferència als alumnes més grans del centre.

Els alumnes d'educació infantil tindran un pati d'ús exclusiu i separat per una tanca de la resta del pati.

Els alumnes no podran jugar amb materials que puguen representar un perill per a la resta dels alumnes i els professors podran requisar aquell material que consideren perillós en un moment donat.

Els alumnes hauran d'anar al servei abans de sortir al pati per tal d'evitar entrades i sortides de l'edifici. En cas de necessitar fer-ne us hauran de demanar permís als professors i fer us dels serveis del gimnàs.

Cada curs escolar es posarà en marxa la patrulla verda o similar, formada per alumnes de primària que per torns vigilaran que les normes en matèria medi ambiental del pati es

compleixin. Els professors tutors col·laboraran en les tasques i organització de dit grup d'alumnes.

Funcions de la patrulla verda:

- Vigilar que les llums de les aules queden apagades
- Vigilar la utilització de les fons d'aigua que seran exclusivament per a veure, procurant no malbaratar-la.
- Vigilaran que en sortir al pati els alumnes tiren els embolcalls de l'esmorzar en el contenidor adequat.
- Vigilaran que es respecten les plantes i els arbres del pati.
- Vigilaran en èpoques en que la calefacció funcione, que les portes del pati queden tancades per tal d'estalviar energia.

L'escola, tutors, tutores, i resta de personal del centre, no es responsabilitzaran de les joguines (jocs electrònics, nines, cotxets, cromos, etc.) que cada alumne porte a l'escola sense que el mestre o mestra li ho haja demanat de manera expressa

6.5 Aula de música:

L'aula de música tindrà un professors especialista responsable.

No podrà ser utilitzada pels alumnes sense presència del professor especialista.

6.6 Ascensor

L'escola té ascensor que serà utilitzat pels alumnes sempre amb l'autorització i supervisió d'un adult.

6.7Biblioteca:

En començar el curs es determinarà un coordinador de biblioteca entre els professorat del claustre, que seran el responsables d'impulsar la posada en marxa del Pla de foment de la lectura, bàsicament en les activitats realitzades fora de l'aula

Hi hauran un llibres que per les seues característiques només podran ser consultats en el centre, biblioteca o aula, i no seran de préstec.

Es portarà per part del encarregat un registre de sortides i entrades de llibres i serà obligació dels usuaris tenir cura dels llibres que se'n porten a casa així com tornar-los com a màxim en un mes.

Si un alumne de forma reiterada no torna els llibres, no podrà fer ús dels préstecs i seran els pares i mares els responsables del material perdut o deteriorat.

En la biblioteca es promourà de forma acurada el silenci i el respecte a la resta dels companys com a zona d'estudi i lectura que és.

Els usuaris hauran de respectar les normes de biblioteca, que estaran marcades en panells informatius.

6.8 Banc de llibres.

Els llibres del banc son propietat del centre.

Hauran d'estar folrats per a garantir la seua conservació.

No es podrà escriure ni en boli ni en llapis i es tractaran adequadament per tal que el seu us s'allargue en el temps.

Els alumnes podran escriure amb boli dins, a les primeres pàgines del llibre, el seu nom, el curs i la tutoria a la que pertany.

En la portada podrà posar el nom en una etiqueta per a que el proper curs es pugue canviar en canviar d'usuari.

En acabar el curs els hauran de tornar dins les dates que es determinen cada curs, hauran d'estar en bon ús. En tornar-los l'alumne tindrà dret a rebre un lot de llibres per al curs següent, sempre es tindrà en conte l'estat de conservació.

Si l'alumne no li ha donat un bon ús i el llibre està deteriorat. Si el llibre no està en bon ús, l'alumne l'haurà de comprar i donar-lo al banc.

Els alumnes de Primer i Segon de primària per les seues característiques podran escriure els llibres, a excepte del llibre de lectura i d'altres materials que cada curs pot determinar l'equip docent.

7. Absentisme i falta de puntualitat

Els alumnes i els pares i mares procuraran no interrompre les classes, entrant i sortint d'elles sense un motiu molt justificat fora de l'horari marcat.

L'horari establert per Conselleria d'Educació per als Centres Educatius s'ha de complir per part de tots els alumnes de l'escola, independentment de l'etapa educativa a la que pertany.

Així mateix tots els alumnes han de dur el material, esmorzar... necessari ells mateixos.

Es molt important recollir els alumnes en finalitzar la jornada escolar amb puntualitat, en cas de reiterar-se en el retard, el professor tutor i la direcció del centre informaran als serveis socials per tal que aquests prenguen les mesures oportunes i facen un seguiment de la família.

Principalment per als alumnes més menuts de l'escola el professor/professora ha de saber quina serà la persona que ha de venir a buscar el seu fill/filla, sobre tot si aquesta

persona no es coneguda per l'alumne o si no es la persona que ho fa habitualment. Per tal cosa podrà notificar-ho per escrit amb una nota.

8. Entrades i sortides

L'escola estarà oberta sols fins deu minuts després de sonar el timbre d'entrada i deu minuts abans del timbre de sortida. La resta del temps estarà tancada. Per tal de vindre a buscar els alumnes fora d'aquest temps, hauran d'avisar abans a la mestra o mestre tutor/a per escrit *ja que no hi ha sempre personal disponible per a atendre a la porta.*

Els alumnes han d'arribar puntualment. Es prega també puntualitat a l'hora de recollir als alumnes.

Es recorda que es responsabilitat de cada pare, mare o tutor venir a buscar als seus fills quan acaba la jornada escolar.

Els alumnes entraran al centre de manera ordenada.

Els pares i mares hauran d'acompanyar-los fins la tanca i han de ser ells sols els que es col·loquen al lloc corresponent.

Els alumnes d'educació infantil seran acompanyat fins la porta de la seua aula pel pati exterior d'infantil.

Els alumnes entraran directament a les aules, cadascú per la porta que se li ha assignat al principi de curs.

Alguns alumnes per les seues característiques poden necessitar ser acompanyats més temps que altres fins l'aula. Depenent de les característiques personals de cada alumne l'equip docent determinarà, si l'alumne ha d'entrar acompanyat pel mestre, educadors o un altra persona en que deleguen.

Els pares/mares dels alumnes son els responsables de venir a buscar els seus fills/es quan acaba la jornada escolar i cap alumne podrà sortir del centre fora d'aquest horari si no ve a buscar-lo el pare/mare o una persona adulta autoritzada pels mateixos.

9. Convivència al centre

El centre comptarà amb un pla de convivència, que serà revisat i modificat si cal cada curs escolar

10. Protocol a seguir amb alumnes amb problemes de salut crònica i l'atenció d'urgència previsible i no previsible així com l'administració de medicaments.

RESOLUCIÓ de 13 de juny de 2018, de la Conselleria (ACTUALMENT DEROGAT, 07/03/2022)

d'Educació, Investigació, Cultura i Esport i de la Conselleria de Sanitat Universal i Salut Pública, per la qual es dicten instruccions i orientacions d'atenció sanitària específica en centres educatius per a regular l'atenció sanitària a l'alumnat amb problemes de salut crònica en horari escolar, l'atenció a la urgència, així com l'administració de medicaments i l'existència de farmacioles en els centres escolars.

Mesures:

Malalties cròniques:

Direcció del centre:

- En la secretaria del centre es disposarà d'un registre d'alumnes amb malalties cròniques o altres problemes de salut, amb fitxes individualitzades per cada alumne, en les quals consten: dades d'afiliació de l'alumne i dels pares, mares o tutors/tutores legals, telèfon de contacte de la família i informe mèdic (annex V).
- Es farà còpia i s'exposarà a l'armari del passadís davant del serveis d'adults del centre de manera que el personal docent el vegi només entrar.
- En començar el curs, si hi han alumnes amb malalties cròniques la direcció del centre contactarà amb el centre de salut i amb el seu coordinador per a establir els protocols d'actuació en cada cas.
- Es proporcionarà a la coordinadora del salut un llistat d'alumnat afectat per malalties cròniques, així com informes mèdics de cadascú.
- Si al llarg del curs es matriculen alumnes nous que requerisquen atenció sanitària es comunicarà al coordinador de salut.
- La última setmana del mes de setembre de cada curs escolar la persona coordinadora del centre de salut i la persona responsable de la direcció del centre educatiu organitzaran el desenvolupament i la implementació del protocol per a la prestació sanitària específica per al curs escolar. Durant el curs escolar, la persona responsable de la direcció del centre educatiu comunicarà al coordinador mèdic del centre sanitari qualsevol canvi en la situació de l'alumnat del seu centre que implique la necessitat de modificar el protocol per a la prestació sanitària específica o per adaptar-lo a les necessitats reals del centre.

Personal del centre:

- Conèixer el número d'emergències 112, i les dades del centre i les de l'alumne en

cas d'urgència, d'acord amb l'algoritme d'intervenció en urgències (annex III).

- Conèixer el lloc on es troba la farmaciola, i els procediments d'actuació inicial en urgències previsibles, i fer-ne ús quan siga necessari.

Famílies:

Hauran d'aportar al centre el que està previst en la **RESOLUCIÓ de 13 de juny de 2018, de la Conselleria(Actualment derogat, març 2022)**

- L'informe de salut i prescripció mèdica per a l'administració de medicaments en horari escolar (annex IV).
- Consentiment informat del pare, mare o tutor/a legal i sol·licitud a la persona responsable de la direcció del centre per a subministrar medicació o una altra atenció sanitària en horari escolar (annex V)
- Aportar la medicació prescrita pel metge o la metgessa, retolada amb el nom complet de l'alumne/a i la posologia i freqüència.
- Responsabilitzar-se tant de la seua renovació com del control de la seua caducitat.

Personal sanitari de referència del centre educatiu.

- Organitzar l'aplicació del document d'atenció sanitària en centres educatius en coordinació amb els centres educatius de referència.
- Establir i aplicar el Protocol per a la prestació de l'atenció sanitària específica per als xiquets i xiquetes amb necessitats d'atenció en el centre educatiu.
- Facilitar formació sanitària específica als professionals dels centres educatius d'acord amb les necessitats detectades.
- Atendre la urgència quan es requerisca.

Atenció sanitària en situacions d'urgència previsible i i no previsible

Davant una urgència, la persona del centre educatiu que estiga present en eixe moment, haurà de fer-se càrrec de la primera actuació i seguir el procediment establert a continuació i que estarà inclòs en el Reglament de règim interior del centre.

Procediment d'actuació davant una situació d'urgència previsible i no previsible:

1. Telefonar al 112 i avisar a la família.
2. Indicar que es tracta d'una "Alerta Escolar". Informar que es tracta d'una urgència

per malaltia crònica (asma, diabetis, epilèpsia o al·lèrgia) o que es tracta d'una situació sobtada.

3. Indicar al 112 la localització de la urgència: direcció del centre i persona i telèfon de contacte.

4. Dades mèdiques de l'alumne o alumna i símptomes i signes que presenta (conscient, inconscient, dificultat respiratòria, ferides, etc.).

5. Seguir les indicacions mèdiques del centre d'informació i coordinació d'urgència (CICU), que donarà les pautes d'actuació i indicarà l'enviament de serveis sanitaris al lloc, o si procedeix el trasllat de l'alumne o alumna al centre de salut, entre altres (annex IV).

Farmaciola

Cada curs escolar es nomenarà un professor responsable de la revisió de la farmaciola.

Serà visible un adhesiu amb:

1. el número de telèfon 112 de serveis d'emergència
2. el número del centre de salut de referència
3. l'adreça i el telèfon del centre educatiu

Lloc de les farmaciols:

1. Sala de mestres, darrere de la porta d'entrada. En el congelador de la sala de mestres hi ha gel per a contusions.
2. Consergeria.
3. Menjador
4. Servei de mestres de la planta primera en l'edifici de primària.
5. Serveis de mestres en l'edifici d'infantil.
6. En el despatx del gimnàs.

Medicament de les malalties cròniques

Cada tutora ha de saber on es troba el medicament per a les malalties cròniques. En la porta d'entrada de la seua classe hi haurà una còpia de la fitxa de l'alumne malalt crònic indicant on es troba el medicament.

En el passadís de secretaria davant del servei de mestres es troba una calaixera amb la foto i el medicament de cada alumne que ho precisa, així com el llistat resum de tots els alumnes

11. Seguiment del RRI

El RRI serà revisat cada curs escolar o sempre que les circumstàncies ho requerisquen pel Claustre de professors i pel Consell Escolar del centre.

12. Difusió

El RRI és farà arribar a tots els pares i mares en ser aprovat pel Consell Escolar i cada començament de curs als alumne de nova incorporació.

S'utilitzaran TIC, per a tenir informats als pares i mares dels alumnes

13. Annex i referències legals,

- Constitució Espanyola, article 27
- Llei Orgànica 2/2006 de 3 de maig
- Decret 233/2004 de 22 d'octubre
- Orde de 4 d'octubre de 2005
- Orde de 12 de setembre de 2007
- Orde de 31 de març de 2006 que regula pla de convivència
- *RESOLUCIÓ de 13 de juny de 2018, de la Conselleria ... atenció sanitària específica en centres educatius...*
- *LLEI 23/2018, de 29 de novembre, de la Generalitat, d'igualtat de persones LGTBI (DOGV 8436, de 03/12/2018)*
- *DECRET 104/2018, de 27 de juliol, del Consell, pel qual es desenvolupen els principis d'equitat i d'inclusió en el sistema educatiu valencià. [2018/7822]*
- *LLEI 26/2018, de 21 de desembre, de la Generalitat, de drets i garanties de la infància i adolescència. [2018/12057]*
- LLEI Organica 3/2018 de 5 de desembre de protecció de datos personales y garantia de los derechos digitales.
- Orden de 62/2014 28 de juliol que regula el pla de convivència.
- El Decreto 253/2019, de 29 de noviembre, del Consell, de regulación de la organización y el funcionamiento de los centros públicos que imparten enseñanzas de Educación Infantil o de Educación Primaria (DOGV 8689,02.12.2019) derogó explícitamente el Decreto 233/1997, de 2 de septiembre, por el que se aprueba el Reglamento orgánico y funcional de las escuelas de Educación Infantil y de los colegios de Educación Primaria (DOGV 3073, 08.09.1997), sin embargo, en la disposición transitoria tercera sobre el desarrollo reglamentario, establece que, en todo lo que se ajuste a una regulación que se remita a disposiciones reglamentarias ulteriores, y mientras estas no sean dictadas, serán de aplicación, en cada caso, las normas vigentes, siempre que no se opongan a lo dispuesto en el citado decreto. Por lo tanto, para este curso académico 2021-2022, continúan pudiéndose aplicar,

entre otras normas

- La Ley Orgánica 8/2021, de 4 de junio, de protección integral a la infancia y la adolescencia frente a la violencia (BOE 134, 05.06.2021)
- El Decreto 58/2021, de 30 de abril, del Consell, determina la jornada lectiva del personal docente y el número máximo de alumnado por unidad en centros docentes no universitarios (DOGV 9077, 06.05.2021).
- El Decreto 72/2021, de 21 de mayo, del Consell, de organización de la Orientación Educativa y profesional en el sistema educativo valenciano (DOGV 9099, 03.06.2021), establece los equipos de Orientación Educativa, en las etapas de educación infantil y primaria, y las agrupaciones de orientación de zona, como órganos de coordinación interprofesional, que contribuyen a dinamizar los cambios y las transformaciones desde dentro del centro, sin renunciar a las redes externas de coordinación y de apoyo a la su intervención.
- La Orden 23/2021, de 6 de julio, de la Conselleria de Educación, Cultura y Deporte, (DOGV 9124, 09.07.2021), determina los criterios de creación de puestos de profesorado de la especialidad de Orientación Educativa en los equipos de Orientación Educativa, y ordena la creación de las unidades especializadas de Orientación.

