



**GENERALITAT
VALENCIANA**

Conselleria d'Educació,
Cultura i Esport



*Xarxa
Centres
Qualitat
Educativa*



CEIP SANT MIQUEL

TAVERNES DE LA VALLDIGNA



C/ Cantalot, 11
46760 Tavernes de la Valldigna
962826605
46008364@edu.gva.es
<https://portal.edu.gva.es/santmiquel/>

2022 / 2026

Projecte educatiu del CEIP Sant Miquel

1. Consideracions generals.



El present projecte, i en coherència semàntica amb el mot, és la realització d'un procés que ha d'ampliar-se, revisar-se, modificar-se... més que la finalització d'un producte acabat.

Aquest projecte educatiu pretén possibilitar el treball en grup, en xarxa i en col·laboració, treball que permeta generar i portar a la pràctica propostes i projectes innovadors, així com l'intercanvi d'experiències i el treball conjunt amb les famílies, agents socials i altres sectors implicats en l'educació.

Les característiques pedagògiques del Projecte Educatiu del Centre (d'ara en davant PEC) del CEIP Sant Miquel, són:

1. És una proposta global i col·lectiva, fruit del consens i convergència de totes les opinions i posicions dels diferents membres de la comunitat. Açò, no implica que tots fem el mateix, sinó que es planteja sobre una diversitat social, però amb una visió clara i identificada del centre.
2. Aglutina tots els àmbits de funcionament del centre, sense ser un simple enunciat de postulats ideològics ni una relació de línies pedagògiques.
3. És vinculant i coherent, ja que és el punt d'eixida per a l'elaboració de tots i cadascun dels plans, programes, documents o instruments per a desenvolupar el projecte del nostre centre.
4. És un projecte viu, i no mai definitiu. És modificable i sempre revisable, en funció de les necessitats del i l'experiència del centre.
5. Suposa un compromís davant aspectes tan fonamentals com: finalitats educatives, coneixements, destreses i actituds que es pretenen prioritzar, i les relacions amb les famílies.
6. És un document propi, únic i singular per al nostre centre, pensat envers el context on ens trobem.
7. És una declaració d'intencions, clares i referents que, posteriorment, quedaran explicitades en la programació general anual, i tots els plans i projectes que es desenvoluparan.

igualtat d'oportunitats, la identitat cultural, la convivència pacífica, el pensament crític i la seua adaptabilitat tots i totes. Els mestres, pares i mares, treballadors del centre, es converteixen en custodis d'allò que expressen i acorden com a important per a ser descobert, acomodat, realitzat, après pels nostres alumnes i fills.

La comunitat educativa assumeix el procés d'informació per als joves des de la incertesa d'un futur desconegut. La formació que van a rebre els nostres alumnes i fills, deu entendre que no hem de mirar cap el passat, no li se prepara per a viure en ell, encara que sí, des d'ell, sinó per al futur incert del que sabem molt poc, per no dir res. Açò condiona molt la formació a dissenyar. Però no és exclusivament la comunitat educativa qui decideix i dissenya, consensua i acorda allò que deurà contenir la formació dels alumnes i fills, sinó que la societat més ampla, mitjançant la Llei que regula el sistema educatiu, pren decisions que deuen ser assumides pel treball de l'escola. En aquest sentit, hem d'atendre a la legislació actual, en el posterior procés de concreció curricular com a marcs fonamental per als acords a adoptar en el PEC del centre i posterior desenvolupament.

Al CEIP Sant Miquel entenent la formació dels alumnes en 4 camps o dimensions, que marquen la línia pedagògica, els objectius i actuacions.



Dimensió social:

a) Formar en responsabilitat, la participació, presa de decisions, el consens, la importància dels altres i els seus punts de vista, valoració d'altres raons, tracte

igualitari i de respecte, el manteniment del que és col·lectiu. Serà imprescindible per a desenvolupar una maduresa democràtica.

b) Buscar el punt de cooperació entre idees, creences, la seua manifestació, els orígens, la comprensió de les mateixes, des de la dignitat de les persones darrere d'una societat harmònica. Treballar cap a l'experiència d'una ètica de mínims, serà un fi en l'acció escolar.

c) Aprendre de l'estreta i conflictiva convivència dels drets individuals. L'experiència del que és meu i teu, superada per el que és nostre en una situació d'encontre, de compartir i de servei.

d) Desenvolupar la sensibilitat cap a les injustes situacions socials. Tant en els entorns propers com en el món que habitem.

e) Desenvolupar actituds de promoció de la salut individual i col·lectiva, l'educació vial, les relacions educatives.

Concrecions que es deriven d'aquesta dimensió i aplicarem a les aules:

- Interaccions facilitadores de l'aprenentatge: cooperatiu, assemblees participatives, el Club de la Valentia, emogibústia, la norma del centre,...
- Implantació de l'aprenentatge basat en projectes, tot el Centre al mateix temps sobre el mateix contingut.
- Mètodes que faciliten el treball cooperatiu: resolució conjunta de problemes o tasques.
- Actualització dels aspectes de l'àmbit social, científic i tecnològic que envolten el món de l'ensenyament i el desenvolupament personal.
- Implicació activa de la família en l'escola.
- Formació continuada per als i les mestres: aprenem junts.

Dimensió emocional-cognitiva:

a) Afavorir el coneixement d'un mateix. Insistir en un treball que permet el desenvolupament de la intel·ligència emocional. L'autocontrol, la relaxació, l'autoconfiança, l'autoestima, l'autocompassió com elements clau en la construcció d'un mateix, de relacions positives, de la presa de consciència d'allò que fem i que vivim. L'altre com a valor: empatia com a base per a l'adquisició d'adequats graus de competència social.

b) Afavorir un clima d'aula que gènere confiança i satisfacció com a element necessària per a l'aprenentatge. Entenent que l'absència d'estrès, tensió i

h) Impulsar cap els aprenentatges d'altres llengües que possibiliten l'accés a altres cultures i a l'entorn laboral.

i) La presència de les Competències Clau, com a element central del procés de desenvolupament i concreció del currículum condiona la gestió de l'aula i l'organització del centre. Construcció d'entorns de major autonomia, exploració, iniciativa, treball col·lectiu, mediació docent, sistemes d'ensenyament globalitzats. Dissenys del PAT que han d'incloure els objectius d'aquelles CC que no poden ser desenvolupades sols des de les àrees.

j) Potenciar l'activitat de l'alumnat en el procés d'aprenentatge com principi central de la metodologia constructivista en la que l'escola es centra. Minimitzant els processos memorístics que no van units a la prèvia comprensió significativa de l'experiència. Generant coneixement des de la informació donada. Possibilitant i buscant l'aplicació i el ús en situacions problema de la informació tratada.

k) Actualitzar els recursos en les aules per a potenciar un augment de les TIC, vinculant aquestes tecnologies no com a finalitats en sí mateixes, sinó com a mitjans per a l'aprenentatge de qualsevol altra àrea o competència, afavorint el pensament crític en l'alumnat.

l) Actualitzar els recursos en les aules para potenciar un augment de la presència de les tecnologies de la informació i comunicació i les tecnologies de l'aprenentatge i coneixement.

m) Generar major espai per a la dimensió estètica i plàstica, fomentant la resposta creativa de l'alumnat en allò expressiu, plàstic, cultural... Comprendent que l'expressió afavoreix el creixement i el coneixement personal. És un recurs excel·lent de manifestació de la diversitat i d'aproximació a altres codis i llenguatges.

Concrecions que es deriven d'aquesta dimensió i aplicarem a les aules:

- Ús de metodologies actives i motivadores: ABP, Cooperatiu, gamificació,...
- Elaboració de situacions d'aprenentatge multinivell: atenent al desenvolupament psicològic i emocional.
- Centres d'interès.
- Aprenentatge i resolució de problemes a l'entorn proper.
- Elaboració de materials diversos propis.
- Coordinació: reflexió conjunta en Claustres pedagògics.

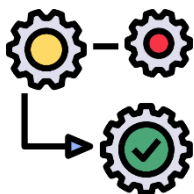


GENERALITAT
VALENCIANA
Conselleria d'Educació,
Cultura i Esport



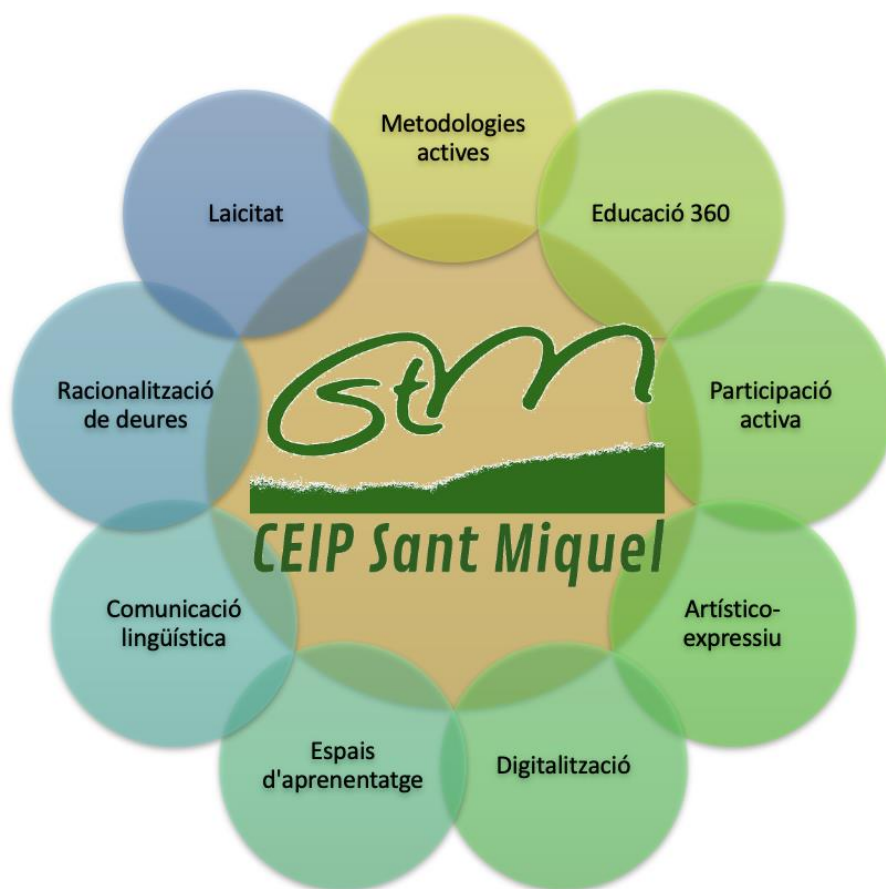
*Xarxa
Centres
Qualitat
Educativa*

- Mètodes que deuen enfocar-se a realització de tasques o situacions-problema
- Metodologies actives basades en situacions reals que portaran a que el paper de l'alumne siga: actiu, autònom i conscient del seu aprenentatge (metacognició).
- Planificació estratègica àrees: sessions competencials sistemàtiques
- Organització de l'aula del futur.
- Avaluació múltiple i consensuada.



En resum, i per a identificar clarament la línia pedagògica del CEIP Sant Miquel, cal remarcar que el CEIP Sant Miquel treballa perquè el seu alumnat reba una educació integral, tant a nivell d'aprenentatges com pel que fa a la formació personal. Es considera de gran importància la implicació i col·laboració de les famílies dins i fora de l'escola, per tal que hi hagi una continuïtat de la línia pedagògica. Per aquest motiu, la responsabilitat ha de ser compartida entre família i escola.

Així doncs, el CEIP Sant Miquel s'identifica per:



Metodologies actives: els mètodes que posen el focus en el rol de l'alumnat com a participant actiu del procés d'ensenyament aprenentatge (ABP, Aprenentatge servei, matemàtiques manipulatives, ambients d'aprenentatge,...).

Educació 360: és una iniciativa educativa, social i política que entén la comunitat i el municipi com un ecosistema educatiu local, capaç de connectar els aprenentatges que es produeixen en tots els temps i espais de la vida de les persones. Aquest plantejament vincula l'escola, les famílies i tots els agents i recursos de la comunitat, vetllant per garantir l'equitat i la igualtat d'oportunitats.



GENERALITAT
VALENCIANA
Conselleria d'Educació,
Cultura i Esport



Xarxa
Centres
Qualitat
Educativa

restringir les activitats complementàries que s'ofereixen per poca resposta, ja que suposaven una despesa difícil d'assolir per aquestes famílies.

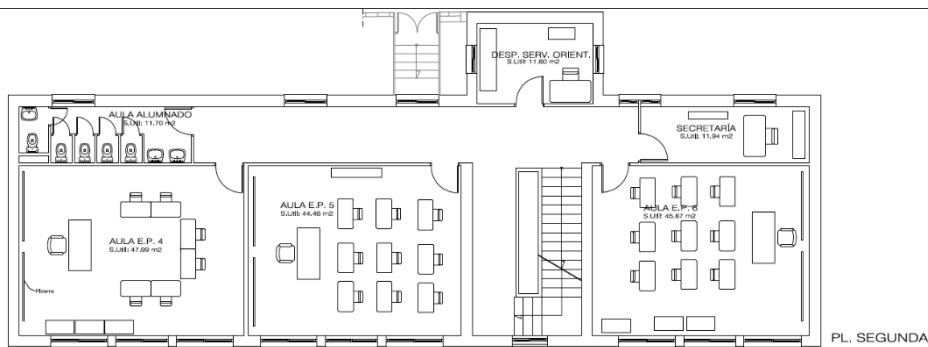
Una gran part de famílies són nascudes a Tavernes, encara que descendents de famílies migrants, tant de pobles del voltant com d'altres autonomies, així mateix comptem també amb alumnat d'altres nacionalitats; destacant la comunitat magrebí.

Així i tot, per la ubicació del centre, es disposa d'un fàcil accés als diferents paratges naturals de la localitat, facilitant les activitats complementàries al medi natural. Tot estar a un extrem de la localitat, en pocs minuts es pot accedir als principals indrets i llocs d'interès locals (poliesportiu, Ajuntament, Biblioteca, ...).

Com a particularitat del CEIP Sant Miquel, cal indicar que el centre està repartit en dos edificis situats molt a prop:

L'edifici d'**Educació Infantil**, C/Cantalot 15, es destina exclusivament per a l'alumnat de 2-3-4-5 anys. Consta de quatre aules, una d'elles modular amb serveis inclosos, un petit espai multiusos (fotocopiadora/magatzem), serveis i un vestíbul. El pati és gran i assolellat, amb gronxadors i altres jocs d'esbarjo. L'aula modular està habilitada des de l'1 de juliol de 2020 per a l'alumnat de 2 anys, amb accés diferenciat.

A la segona planta estan les aules de 5é i 6é de Primària, l'aula transformadora i l'aula de religió, departament d'anglès i serveis per a l'alumnat i professorat.



També hi ha un edifici annex, (antigues cases de mestres), on s'ubiquen l'aula de música, serveis, el menjador escolar i un magatzem al primer pis.

Les activitats de la vesprada corresponents a la Jornada contínua a es realitzen a l'edifici d'Educació Primària.

2.3. Les línies i criteris bàsics que han d'orientar l'establiment de determinades mesures a mitjà i llarg termini per part del centre.



L'organització i el funcionament del Centre.

L'organització i funcionament del centre es basa fonamentalment en: les mesures que assegurin la implantació i desplegament d'un model educatiu d'inclusió, segons el Decret [104/2018 de 27 de juliol](#) del Consell, i en l'estructura, organització i funcions que se citen al [DECRET 253/2019, de 29 de novembre](#), del Consell, de regulació de l'organització i el funcionament dels centres públics que imparteixen ensenyaments d'Educació Infantil o d'Educació Primària.

En aquest sentit, els òrgans de govern, coordinació i participació desenvolupen les següents accions:

- Anàlisi dels factors que afavoreixen o dificulten la inclusió educativa a partir de les directrius i els indicadors facilitats per la conselleria competent en matèria d'educació..
- Elaboració i implementació del projecte educatiu i el pla d'actuació per a la millora d'acord amb els principis de l'escola inclusiva.

El CEIP Sant Miquel, és un centre públic amb el Programa d'educació plurilingüe intercultural (d'ara endavant PEPLI) com a PLC.

El PLC concreta i adequa al centre educatiu el programa d'educació plurilingüe i intercultural mitjançant els elements següents:

- a) El pla d'ensenyaments i ús vehicular de les llengües.
- b) El pla de normalització lingüística del centre
- c) La proposta d'avaluació.

Atenent al que diu l'article 15 de citada llei, on s'especifica el seu contingut, el CEIP Sant Miquel planifica el projecte lingüístic del centre de la següent manera:

- a) El pla d'ensenyament i ús vehicular de les llengües: proporció d'ús vehicular de cada llengua, enfocaments metodològics, mesures de suport, i tractament de les persones nouvingudes i vulnerables.

Aquest programa estableix el temps mínim destinat als continguts curriculars en cada llengua (valencià, castellà i llengua estrangera), que inclou les hores de cada àrea lingüística i de les àrees o matèries en les quals s'utilitze cada llengua:

- En valencià: entre el 50% i el 65%.
- En castellà: el 25%
- En anglès: entre el 15% i el 25% en EP i en i EI el 10%.

AL CEIP Sant Miquel, queda establert de la següent manera en EP:

- b) El pla de normalització lingüística del centre: mesures de promoció del valencià en els àmbits administratiu, de gestió i planificació pedagògica i social i d'interrelació amb l'entorn.

L'objectiu bàsic de tot el procés ha de ser la normalització plena del centre. Així doncs, els objectius generals que ens plantejem al nostre centre són:

- Aconseguir que el valencià siga la llengua d'ús habitual en totes les activitats que es desenvolupen al centre.

- Utilitzar el valencià com a llengua d'interrelació amb l'alumnat fora de l'aula.
- Utilitzar el valencià en tota l'activitat oficial i de relació amb l'administració, en els documents oficials, la documentació econòmica i les comunicacions orals i escrites.
- Retolar internament i externa el centre en valencià.

Àmbit administratiu

Objectius

- Fomentar les relacions interpersonals que s'estableixen en la comunitat educativa.
- Crear una consciència d'identitat i una competència comunicativa plena en la nostra llengua.
- Seguir potenciant l'ús del valencià en l'espai administratiu de relació Escola-Administració.

Actuacions (Cal utilitzar el valencià en tota l'activitat oficial i de relació amb l'Administració):

- Documents oficials escrits: documentació interna, inventaris, arxius i fitxes de l'alumnat, comunicacions, convocatòries, avisos, certificats, actes de reunions, reglaments, fulls informatius, comunicacions de faltes d'assistència del professorat, organigrames, ordres del dia, sol·licituds de beques, sol·licituds de matrícules.
- Documentació econòmica: rebuts, balanços, xecs, documents comptables.
- Comunicació oral: reunions de treball, assemblees, comissions.
- Símbols: retolació interna i externa del centre, horaris, taulers d'anuncis, cartells, calendaris, i sempre que es pugui acompanyats de pictogrames.

Àmbit social i d'interrelació amb l'entorn

Objectius

La proposta d'avaluació de l'assoliment dels objectius del projecte.

Trimestralment, el pla lingüístic serà avaluat pels diferents cicles, aportant les conclusions a la CCP, qui planificarà les diferents actuacions si cal.

2.6. Els diferents plans i programes establerts per l'administració educativa..

2.6.1. Programa de reutilització, reposició i renovació de llibres de text i material curricular (Annex I).



El programa de reutilització, reposició i renovació de llibres de text i material curricular té com a finalitat última avançar cap a la plena gratuïtat de l'educació i fomentar els valors de la solidaritat i la corresponsabilitat entre els membres que conformen la comunitat escolar, en el sentit més ampli; incentivar l'ús sostenible dels llibres de text i el material curricular i fomentar l'autonomia pedagògica i de gestió dels centres. Aquest programa ha de garantir la provisió de materials en format accessible, tenint en compte les necessitats individuals de l'alumnat.

Es durà a terme d'acord amb el que s'estableix en l'Ordre 26/2016, de 13 de juny. Com a conseqüència de l'aprovació de la Llei orgànica 3/2020, de 29 de desembre, per la qual es modifica la Llei orgànica 2/2006, de 3 de maig, d'educació, el calendari per a la implantació de les modificacions introduïdes en el currículum dels ensenyaments inclosos en el programa de banc de llibres, que s'estableix en la disposició final cinquena, apartat 3, de la llei esmentada, és el següent:

- Curs 22/23: 1r, 3r i 5è.
- Curs 23/24: 2n, 4t i 6è.

A més, cal tenir en compte la resolució de RESOLUCIÓ de 18 de maig de 2023, de la Conselleria d'Educació, Cultura i Esport, per la qual s'estableix el procediment per a assignar una dotació econòmica als centres de titularitat de la Generalitat, destinada a la reposició i renovació de llibres de text i material

Les actuacions prioritzades s'inclouran en la programació general anual, a través dels projectes, plans, programes i actuacions que la conformen i amb els quals tinguen una major vinculació, i es desenvoluparan, principalment, a través de:

- La docència (es recolliran en les programacions d'aula).
- La tutoria (es recolliran en l'acció tutorial).
- L'orientació educativa especialitzada (es recolliran en les activitats de l'equip d'orientació educativa).
- La coordinació pedagògica, que inclourà la coordinació docent, la coordinació amb les persones membres de la comunitat educativa, especialment amb l'alumnat i amb les famílies, i la coordinació socio comunitària.

Les actuacions d'orientació educativa i professional planificades s'avaluaran en finalitzar el curs escolar, a través dels elements, plans, programes i activitats mitjançant els quals s'hagen desenvolupat i en el marc de l'elaboració de la memòria final del centre, sense perjudici del seguiment que cada centre en funció de la seua autonomia pugua establir.

L'equip d'orientació educativa assessora i col·laborarà amb els òrgans de govern i de coordinació, amb els equips educatius i, especialment, amb el professorat tutor, en la planificació, el desenvolupament i l'avaluació de les actuacions d'orientació educativa i professional.

2.6.4. Mesures de resposta educativa per a la inclusió de l'alumnat (Annex IV).



La inclusió educativa es basa en el principi de que cada xiqueta i cada xiquet té característiques, interessos, capacitats i necessitats d'aprenentatge distints i deuen ser els sistemes educatius els que estiguen dissenyats, i els programes educatius posat en marxa, tenint en compte l'ampla diversitat de dites característiques i necessitats (UNESCO).

Serà aplicable la normativa següent:

- Llei 26/2011, d'1 d'agost, d'adaptació normativa a la Convenció Internacional sobre els Drets de les Persones amb Discapacitat (BOE 184, 02.08.2011).

- Resolució de 23 de juliol de 2021, de la Direcció General d'Inclusió Educativa, per la qual es prorroga l'autorització i es regula el funcionament de la unitat educativa terapèutica/hospital de dia infantil i adolescent de Castelló de la Plana (DOGV 9138, 29.07.2021).



Mesures

La Comissió de Convivència serà qui dinamitza, revise i actualitza les mesures de Convivència, escoltant i recollint totes les iniciatives i suggeriments de tots els sectors de la Comunitat Educativa (accions i mesures a l'Annex III).

2.6.6. Mesures d'acollida i de continuïtat entre nivells, cicles, etapes i modalitats educatives (Annex VI).



Els centres estableixen mesures i accions de transició a fi de garantir la transmissió d'informació, l'orientació i l'acompanyament a l'alumnat i a les famílies, la continuïtat de les actuacions educatives i la detecció de necessitats, que puguen produir-se en els processos de transició entre nivells, cicles, etapes i modalitats d'escolarització en què les barreres i les desigualtats es manifesten amb més freqüència i intensitat. Aquestes mesures i accions de transició hauran d'adequar-se a les circumstàncies de l'alumnat a causa de la situació educativa viscuda durant els dos cursos anteriors.

En aquest sentit serà aplicable la normativa següent:

- El Decret 100/2022, de 29 de juliol, pel qual s'estableix l'ordenació i el currículum d'Educació Infantil (DOGV 9402, 10.08.2022), concretament l'article 22 sobre la coordinació per a la continuïtat del procés educatiu.
- El Decret 106/2022, de 5 d'agost, del Consell, d'ordenació i currículum de l'etapa d'Educació Primària (DOGV 9402, 10.08.2022), concretament els articles 46, 47, 48 i 49, sobre continuïtat entre etapes, continuïtat des de l'etapa d'Educació Infantil, continuïtat dins de l'etapa d'Educació Primària i continuïtat a l'etapa d'Educació Secundària Obligatoria, respectivament.

- L'Ordre 21/2019, de 30 d'abril, de la Conselleria d'Educació, Investigació, Cultura i Esport, per la qual es regula l'organització i el funcionament de les escoles infantils de primer cicle de titularitat pública (DOGV 8542, 07.05.2019).
- L'Ordre 10/2023, de 22 de maig, de la Conselleria d'Educació, Cultura i Esport, per la qual es regulen i concreten determinats aspectes de l'organització i el funcionament de l'orientació educativa i professional en el sistema educatiu valencià.
- Protocol de les direccions generals de Diversitat Funcional i Salut Mental i d'Inclusió Educativa, de coordinació entre professionals de les conselleries d'Educació, Cultura i Esport i d'Igualtat i Polítiques Inclusives per al desenvolupament de l'atenció primerenca.



Mesures

Aquestes etapes no hem d'entendre-les com a compartiments aïllats i inconnexes sinó com una forma lògica d'estructurar tot el procés educatiu que és un tot continu. El pas d'un període al següent esdevé sempre de manera gradual i en algun moment conviuen capacitats i limitacions de diferents períodes cognitius.

Les mesures es concreten a l'annex VI.

2.6.7. Actuacions d'orientació acadèmica i professional (Annex VII).



L'orientació educativa forma part de la funció docent, i s'integra en el procés educatiu, d'acord amb allò establert en el Decret 72/2021, a través de diferents tipus d'intervenció:

- El primer tipus d'intervenció correspon als equips educatius dels centres docents, coordinats pel professorat tutor dels diferents grups d'alumnat, i es du a terme a través de la docència i la tutoria.
- El segon tipus d'intervenció el constitueixen els equips d'orientació educativa dels centres docents d'Educació Infantil i Primària i d'Educació Especial de titularitat de la Generalitat i els departaments d'orientació educativa i professional dels centres docents d'Educació Secundària

9/2022, de 25 de febrer, de la Conselleria d'Educació, Cultura i Esport, per la qual es regulen les condicions i el procediment de sol·licitud i d'autorització de modificació de la jornada escolar en els centres sostinguts amb fons públics de segon cycle d'Educació Infantil i d'Educació Primària del sistema educatiu valencià (DOGV 9287, 28.02.2022)

El pla específic d'organització de la jornada escolar (PEOJE), regula la jornada escolar per als centres autoritzats perquè, en l'exercici de la seua autonomia, puguen adoptar plans de treball i formes d'organització escolar en els termes establits per la normativa.

Al CEIP Sant Miquel, des del curs 2017/18 està autoritzat a implantar la jornada escolar contínua al seu PEJEO. Així mateix, segons la normativa, el curs 2019/20 hauria d'estar revisat i s'haguera hagut d'haver renovat o no, però situació d'emergència sanitària viscuda per la pandèmia de la COVID-19, va prorrogar dos cursos la vigència dels horaris, pel que es va ratificar el curs 2021/22.

Així doncs, els horaris del CEIP Sant Miquel, són els següents:

Horari del centre.

El centre romandrà obert des de les 9:00 h fins a les 17:00 h de dilluns a divendres, de manera ininterrompuda (entre octubre i maig; setembre i juny, fins les 15:00).

Horari	Dilluns	Dimarts	Dimecres	Dijous	Divendres
9:00 17:00	OBERT				

Horari del professorat.

L'horari dels i les mestres del CEIP Sant Miquel queda establert de la següent manera:

Horari	Dilluns	Dimarts	Dimecres	Dijous	Divendres
9:00 a 14:00	Jornada lectiva				
14:00 - 15:00		CCP Atenció famílies	Equip docents	Comissions	
15:15 a 17:15	Claustres Formació				
	1 docent	1 docent	1 docent	1 docent	1 docent

Guàrdia	3 ED	1 ED	1 ED	1 ED	1 ED
---------	------	------	------	------	------

Horari alumnat

Horari	Dilluns	Dimarts	Dimecres	Dijous	Divendres
9:00 a 14:00	Jornada lectiva				
14:00 - 15:30	A casa Dinar al menjador escolar				
15:30 a 17:00	Activitats extraescolars				

L'organització de la jornada escolar es desenvolupa en major profunditat a l'Annex IX.

2.6.10. Projecte educatiu de menjador escolar (Annex X).



El centre disposa d'autorització administrativa per part de la Direcció Territorial competent en matèria d'educació, per a l'obertura i el funcionament d'aquest servei complementari, segons s'estableix en l'Ordre 53/2012, de 8 d'agost (DOGV 6839, 13.08.2012), modificada per l'Ordre 43/2016, de 3 d'agost, per la qual es regula el servei de menjador escolar als centres docents no universitaris de titularitat de la Generalitat dependents de la Conselleria amb competència en matèria d'educació.

El servei de menjador escolar s'insereix en l'àmbit educatiu, aspecte que necessàriament s'ha de tindre en compte per a ser aprofitat i potenciat. Aquest espai educatiu inclou el temps dedicat a l'alimentació, però també aquelles iniciatives que tenen lloc en el temps previ i posterior. Aquestes accions educatives estaran dirigides a fomentar la promoció de la salut, el consum de productes de proximitat, els hàbits alimentaris i les habilitats socials de l'alumnat, i també els hàbits relacionats amb la cultura, l'esport i l'oci. El projecte de menjador ha de tindre en compte les característiques, necessitats i interessos de l'alumnat i de les seues famílies, i ha de preveure les actuacions i els suports per a l'alumnat que, per raons de discapacitat o limitacions funcionals, permanents o transitòries, per trastorns alimentaris, alteracions sensorials, malalties o

3. L'avaluació del projecte de menjador es realitza en el marc de la memòria final del centre.

El projecte educatiu del menjador escolar es desenvolupa a l'Annex X.

2.6.11. Pla digital del centre (Annex XI).



El CEIP Sant Miquel ha apostat sempre per la innovació pedagògica. Els darrers anys hem apostat per la digitalització de la Comunitat Educativa, amb la realització d'un Projecte d'Innovació i Investigació Educativa on realitzàvem formació a alumnat, famílies i docents. Açò ens ha suposat poder ser un dels primers centres en adherir-nos al pla de Centres Digitals Col·laboratius de la Conselleria d'Educació.

El curs 2021/22 iniciarem el Pla digital de centre. Amb aquesta acció transformadora de l'ús ordenat de les TIC, el CEIP Sant Miquel contribuirà al desenvolupament de la competència digital del professorat i dinamitzarà tot el procés d'ensenyament-aprenentatge.

L'elaboració del pla, i la posterior posada en marxa, està dissenyat en 5 fases:

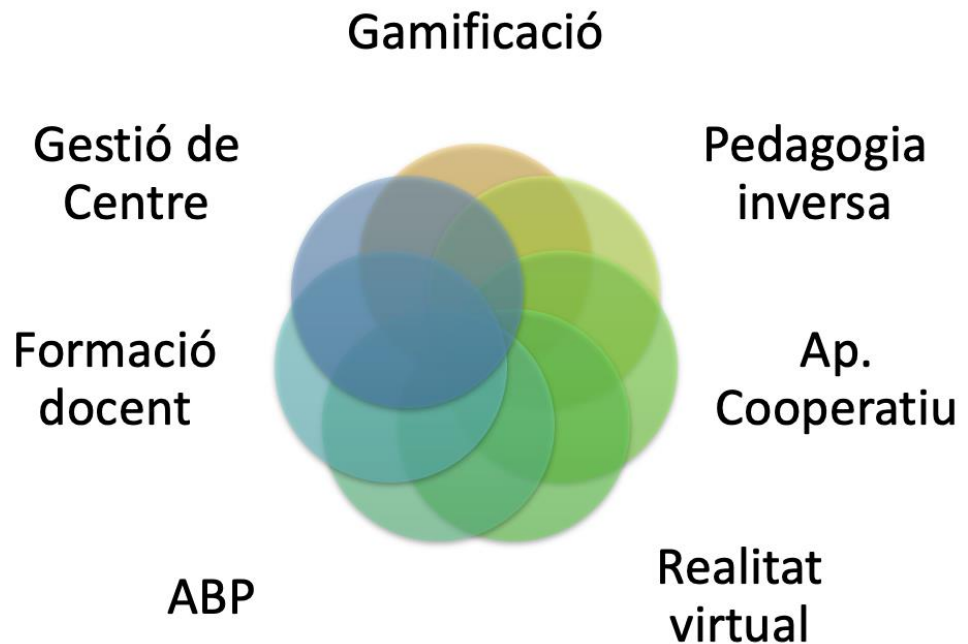


Fase 0: Formació de les coordinacions del PDC

Les diferents coordinacions de l'equip del PDC reben formació continuada per a poder donar suport i acompanyament als centres durant tot el procés de l'elaboració dels plans digitals. Inicialment, la formació se centra en processos de qualitat, gestió d'equips, competència digital, formació de catàleg i en inclusió i coeducació, entre d'altres.

Tendències en la innovació educativa.

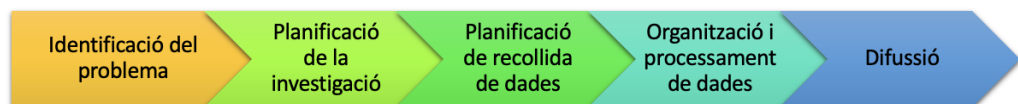
En la innovació educativa podem diferenciar diverses tendències, entre les que destaquem les següents:



Però no podem oblidar-nos de la investigació educativa, i al CEIP Sant Miquel, apostem per aquesta línia de treball.

El **procés d'investigació educativa** està enfocada als mètodes, els procediments i les tècniques usades en l'adquisició de coneixement. La finalitat de la investigació científica en l'educació es solucionar problemes, no solament d'este sector, sinó també de la societat en el seu conjunt. És per aquest motiu que apostem per l'ABP a l'àmbit científic i plàstic; on l'alumnat podrà identificar problemes o situacions reals, per donar una resposta que ho solucione o millore.

El mètode científic utilitzat en el procés d'investigació educativa es compon de varis passos que se poden agrupar en cinc fases:



Any rere any, doncs, el CEIP Sant Miquel presenta PIIE, amb l'objectiu de seguir al capdavant de la innovació i investigació educativa, i seguir sent un Centre de referència pel que fa al treball realitzat.

El PIIE per als cursos 2023/24 i 2024/25 es titula “Sant Miquel 360”, pretén mostrar la transformació educativa que durem a terme al CEIP Sant Miquel que es centrarà, entre altres, als següents aspectes:

- L'organització curricular amb l'agrupament de les àrees en àmbits d'aprenentatge en primària i la creació d'ambients d'aprenentatge a infantil.
- El canvi metodològic global que aposta per les metodologies actives.
- La creació de grups internivell per incentivar el treball autònom de l'alumnat.
- L'organització docent per tal de fomentar la docència compartida i equips especialitzats.
- La relació del centre amb l'entorn proper, i com s'obrin les seues portes a tothom.

Amb la LOMLOE hem vist la possibilitat d'ampliar l'autonomia del centre. Açò suposa que podem fer del CEIP Sant Miquel un centre educatiu singular i únic, com haurien de ser tots i cadascun dels centre docents. És doncs, el moment idoni per fer una transformació de profunditat i duradora en el temps, amb la visió clara i definida del model de centre que volem i podem fer.

D'acord amb el que estableix l'article 21 del RD 157/2022, i als articles 12 i 15, del D 100 del 29 de juliol, pel qual s'estableix l'ordenació i el currículum d'EI, i del D 106, de 5 d'agost, d'ordenació i currículum de l'etapa d'EP, respectivament, s'anuncia que s'impulsarà que els centres establisquen mesures de flexibilització en l'organització de les àrees, els ensenyaments, els espais i els temps i promoguen alternatives metodològiques, a fi de personalitzar i millorar la capacitat d'aprenentatge i els resultats de tot l'alumnat.

Així doncs ens plantegem uns canvis estructurals, però recolzats i promocionats amb base legal, com són: espais educatius (espais agradables, còmodes, funcionals, versàtils,...), nova organització curricular (amb ambients de lliure trànsit a infantil, àmbits d'aprenentatge a primària i internivell), sistema d'organització docent (docència compartida, equips docents d'experts, grups de treball per a la creació de material propi,...), per a assolir com a objectiu final que

l'alumnat reconega en l'educació un camí de millora continua, i no un entrebanc en la seua formació global.

Plantegem un canvi debatut, estudiat i amb objectius assolibles, per aconseguir que el centre tinga una identitat pròpia i que qualsevol canvi introduït siga conegut, acceptat i consensuat.

En aquest cas, i donada la importància que esdevé, no podia ser de manera diferent. Cal tenir en compte que ha de veures reflectit al PEC, i posteriorment a la línia pedagògica definida a la PGA. Així mateix, donarà peu a que el PAM i el PAF donen resposta a aquestes noves maneres de fer i ser.

Amb tot açò, aquest projecte va a suposar un canvi que ve per quedar-se. Implica una formació constant de les famílies que van incorporant-se ant rere any a la Comunitat Educativa del CEIP Sant Miquel.

2.6.13.2. PEAFS.



Des del curs 2017/18, el CEIP Sant Miquel es considerat Centre promotor de l'activitat física i l'esport (PEAFS), reconegut per la Conselleria de Cultura, Esports i

Els avantatges de ser nomenat un centre d'aquestes característiques són variades, com per exemple rebre subvencions a tal finalitat o poder sol·licitar la realització de diverses activitats esportives per al nostre alumnat que d'altra manera no tindríem accés a elles.

Els darrers anys activitats com l'aula Ciclista, organitzada per la Federació Valenciana de Ciclisme, o l'aprenentatge de tècniques bàsiques de reanimació amb la Federació Valenciana de Salvament i Socorrisme han sigut molt valorades per les famílies. Però també destaquem les activitats realitzades al centre esportiu "CANVI", situat a pocs metres del Col·legi, que ha suposat que algunes alumnes i famílies comencen a realitzar esport, a més de revitalitzar el nostre barri.

També destaquem les diferents activitat que es venen realitzant per a fomentar l'activitat física y la salut: xerrades de les diferents federacions, eixides de senderisme per la serra de la Valldigna, jocs i tallers al llarg del curs, i la cursa solidària en favor de "Save the Children", que ja compleix 8 anys, on tota la Comunitat educativa s'involucra d'una manera molt positiva.



El professorat que desenvolupa el PAM realitzarà activitats de la modalitat **A** segons les instruccions de 19 de setembre de 2019 sobre el Pla d'actuació per a la millora en el Fons Social Europeu. El centre té assignades 4h.

Aquestes activitats consistiran en activitats de reforç, atenció, orientació de suport educatiu; que es desenvoluparan de forma inclusiva dins del grup de l'alumnat escollit i en horari lectiu. Amb l'objectiu d'afavorir l'èxit escolar i previndre l'abandonament primerenc de l'alumnat.

Les funcions del personal docent responsable d'aquestes activitats són:

Controlar l'assistència de l'alumnat emplenant el full facilitat en les instruccions.

Realitzar les activitats de reforç educatiu amb l'alumnat.

Realitzar les actuacions corresponents a la justificació de l'activitat o activitats de reforç que es desenvolupen.

Redactar la programació de les activitats.

2.6.13.9. FIL i Ràpsodes.



La competència comunicativa és una de les línies estratègiques del CEIP Sant Miquel, pel que considerem fonamental la participació en qualsevol programa que desenvolupe aquesta línia.

El Curs 2021/22 poguérem desenvolupar el projecte d'intercanvi escolar FIL (Foment d'intercanvi lingüístic), ja que per la pandèmia generada per la COVID-19, no ho poguérem desenvolupar el curs 2019/20, on també teníem aprovada la participació.

Durant el curs 2022/23 es desenvoluparen els projectes FIL, en els grups de 2n cicle, i RAPSODES, en els grups de 1r cicle.

La intenció del CEIP Sant Miquel és seguir participant en els programes de foment d'intercanvi lingüístic, ja que considerem una possibilitat de compartir experiències amb altres companyes i companys.

2.6.13.10. Salut bucodental.



Programa de Salut Bucodental en els centres docents té com a objectiu general:

- Aspectes cognitius: al llenguatge (al dificultar la pronunciació de les paraules) i al rendiment escolar (per les molèsties dentals o el dolor).
- Aspectes maduratius: la seua influència negativa en l'alimentació (per deficient mastegació i poca varietat de la ingesta) que poden afectar a l'estat nutricional.
- Aspectes psicològics i socials. L'equilibri personal a través de la pròpia autoestima i les relacions interpersonals (sonrisa, halitosis...) tant importants en el desenvolupament emocional armoniós dels xiquets i xiquetes, poden veure's afectats per una mala salut bucal.

Mesures per a previndre els problemes de salut bucodental al centre:

- Promoure l'alimentació saludable.
- Una correcta higiene oral, amb tallers de rapallat.
- Utilització de flúor tòpic un cop a la setmana.

2.6.13.11. Promoció de la salut i prevenció de la malaltia.



El curs 2023/24 hem iniciat, juntament amb l'àrea de Salut Pública i Universal de Gandia, el projecte de centres promotors de la salut, mitjançant el manual escolar SHE: "Una Guia Metodològica per a transformar-se en Escola Promotora de Salut".

L'objectiu d'este manual és motivar als/les coordinadors/es, a directors/es de centres, equips directius, personal docent/no docent, alumnat, famílies i a altres agents comunitaris, a involucrar-se en el desenvolupament de les escoles promotores de salut. Els mètodes oberts i flexibles que es presenten en este manual sobre com transformar-se en una Escola Promotora de Salut estan dissenyats per a ser provats i modificats d'acord a les particularitats històriques i socioculturals de cada context escolar i entorn comunitari.

La salut i l'educació estan interconnectades:

El centre pot acollir mestres i professionals de l'ensenyament provinents d'altres països, obrint així les portes de la nostra escola al món exterior.

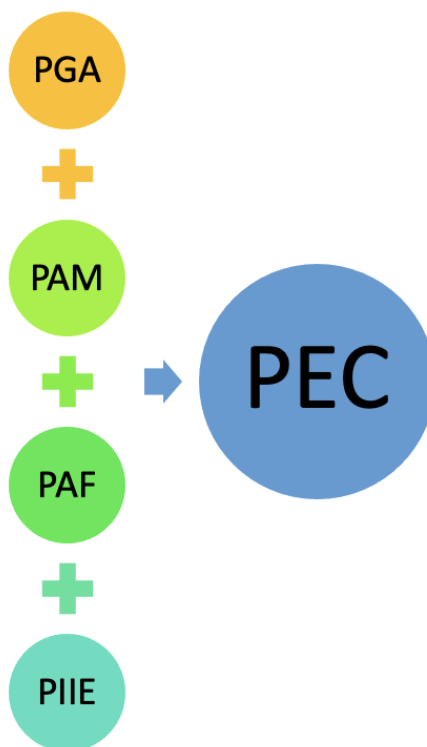
Aquestes 3 grans possibilitats han portat a la conclusió que aconseguir una acreditació Erasmus fins a 2028 és la opció més idònia per gaudir d'aquestes iniciatives. Amb tal fi s'ha redactat i presentat un Pla Erasmus que està pendent d'aprovació.

2.6.13.14. Pla anual de formació permanent del professorat.



Les diferents Resolucions de la Secretaria Autònoma d'Educació i Formació Professional, per les quals es regulen els Programes d'activitats formatives de centre; es convoquen les sol·licituds de les modalitats projectes de formació en centres, seminaris i grups de treball, i s'estableixen les dotacions de recursos econòmics per als centres docents públics de titularitat de la Generalitat, per a desenvolupar-les durant el cursos corresponents.

Tots els cursos el claustre participa en el pla anual de formació permanent del professorat (d'ara endavant PAF). Aquest és l'instrument que estableix els objectius i defineix les línies estratègiques i la planificació de la formació permanent del professorat amb caràcter anual. Es una eina per a establir les activitats de formació permanent que es desenvoluparan durant el curs escolar. Forma part de la programació general anual (PGA), té com finalitat assolir la línia pedagògica del Centre i els objectius establerts en el PEC, aquesta s'avalua a través de la memòria final de curs.



El programa anual de formació permanent és avaluat pels òrgans de coordinació didàctica i els òrgans col·legiats de govern dels centres educatius, tenint en compte l'impacte que ha tingut en la millora de la pràctica docent i la qualitat de l'ensenyament. Les propostes de millora es tindran en compte quan es dissenya el nou pla.

D'entre totes les accions formatives que es realitzen al CEIP Sant Miquel, destaquem el projecte de formació en centres (PFC), com a principal eina de canvi i transformació, ja que involucra a la totalitat del claustre.

2.6.13.15. Xarxa de Centres de Qualitat Educativa (Annex).



La Xarxa de Centres de Qualitat Educativa, regulada per [l'ORDE de 22 de març de 2005](#), és la formada per centres educatius no universitaris de la Comunitat valenciana que han implantat models de gestió de qualitat reconeguts en l'àmbit europea.

El CEIP Sant Miquel aspira a assolir el tercer nivell, consolidant el sistema de gestió de qualitat educativa implantat prèviament al Centre.

