

La importància de la formació permanent del professorat

SENT EL PODCAST 🎧)

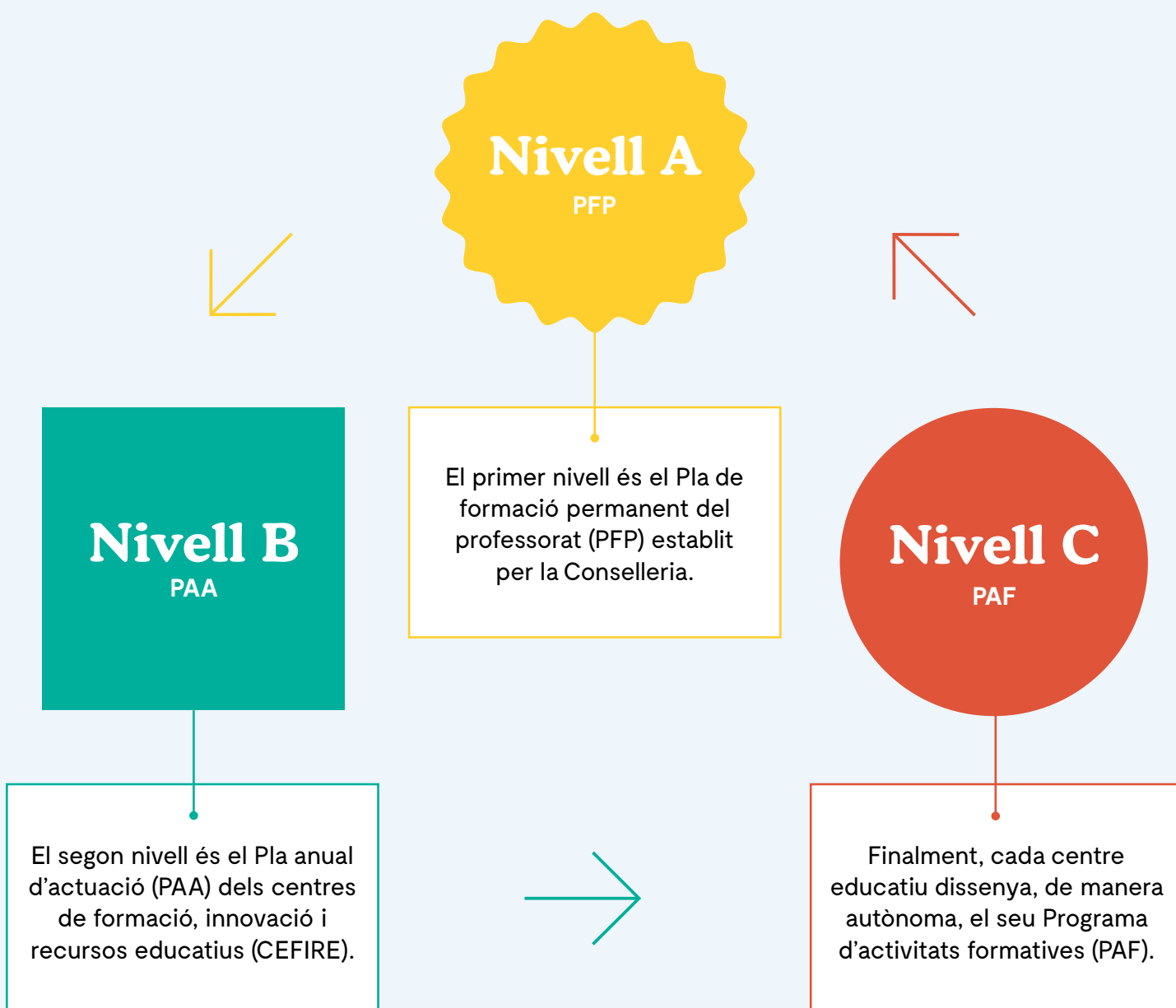


La formació al llarg de la vida professional és un deure i un dret. La Subdirecció General de Formació del Professorat, a través de la Xarxa CEFIRE, s'ocupa de la planificació i de la certificació de les diferents accions formatives.

La formació permanent del professorat té una importància crucial en el procés de renovació i millora del sistema educatiu. La realitat social canviant i els moments tan complexos que vivim, obliguen les institucions públiques a abordar la capacitat docent de tal manera que garantisca l'atenció educativa a l'alumnat. D'ací sorgeix la necessitat que la formació del professorat es plantege com un procés de desenvolupament professional continu que aborde les necessitats específiques dels i de les docents al llarg de la seua carrera professional. La formació permanent, per tant, s'articula al

voltant de dos eixos principals. El primer incideix en la reflexió i el debat sobre quines pràctiques són les més adequades per a l'evolució escolar i personal de l'alumnat. En segon lloc, promou la innovació en diferents contextos, incideix en la millora de la mateixa pràctica educativa i potencia el treball en equip del professorat.

El desenvolupament d'aquesta tasca demana que es definisquen diferents nivells de planificació en l'oferta de formació permanent dirigida al professorat no universitari.





PFP

El pla de formació permanent del professorat, és l'instrument que recull els objectius i defineix les línies estratègiques i la planificació de la formació permanent del professorat no universitari en l'àmbit territorial de la Comunitat Valenciana. Per als pròxims cursos escolars es concretaran les següents línies formatives:

1. Educació inclusiva, coeducativa i igualitària
2. Desenvolupament del currículum
3. Formació professional
4. Ensenyaments artístics i esportius
5. Formació de persones adultes
6. Tecnologies de la informació i de la comunicació (TIC)
7. Plurilingüisme
8. Desenvolupament de competències professionals



PAA

Una vegada definides les línies estratègiques i l'oferta de caràcter general publicada en el PFP, els CEFIRE completen aquest catàleg de cursos i publiquen unes propostes formatives que amplien i complementen el PFP. Aquest catàleg es pot consultar en aquest [enllaç](#).

L'oferta formativa d'aquest curs s'ha publicat per primera vegada en setembre per tal que

el professorat dispose de tota la informació necessària que li permeta poder planificar la seua formació tenint en compte la conciliació professional i familiar.



PAF

Finalment, disposem del Pla anual de formació que elaboren els centres i que completa aquesta oferta formativa. Aquest instrument fa possible que els centres educatius, planifiquen la seua formació segons les seues necessitats amb l'objectiu de millorar les competències professionals del professorat. **La finalitat és ser capaços de respondre de manera més eficient a les necessitats de l'alumnat.**

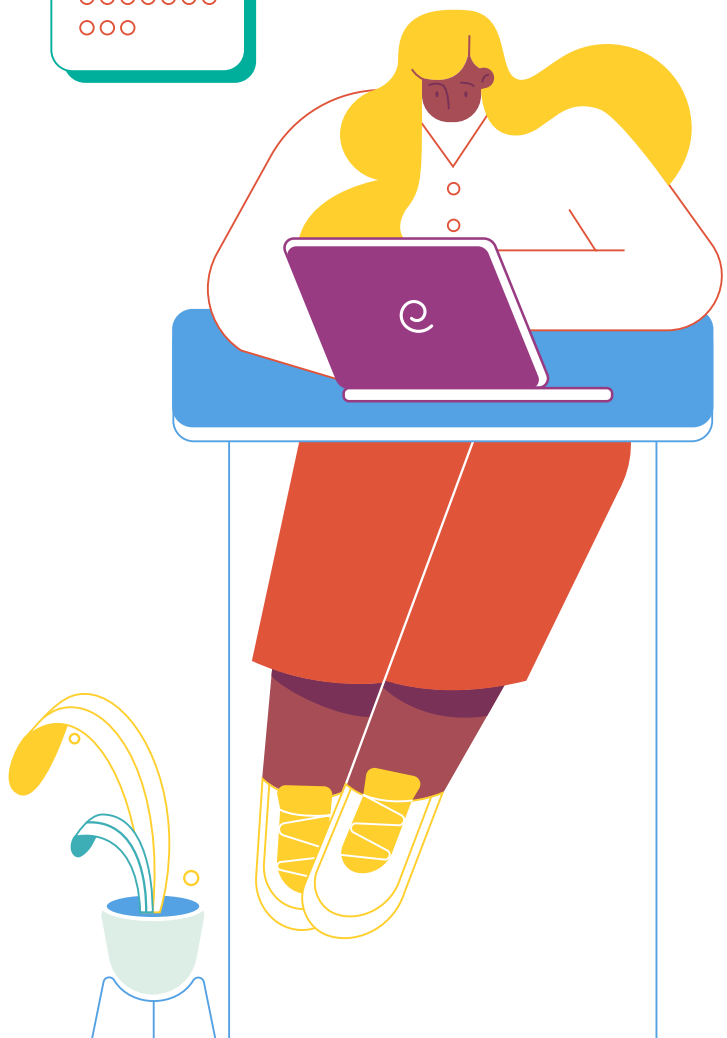
És per aquest motiu que el PAF s'ha de plantejar com un document viu que ha de ser capaç d'atendre, tant les necessitats educatives dels centres com les expectatives formatives del professorat. L'anàlisi de les necessitats formatives dels i les docents, vehiculada a través de la persona coordinadora de formació, permet que l'administració educativa tinga coneixement de la realitat dels centres. D'aquesta manera volem potenciar la creació d'un coneixement professional compartit, a més d'institucionalitzar l'intercanvi d'experiències d'aula. També pretenem acostar la formació del professorat a tots els centres que la requereixen perquè puguen experimentar la millora

en la qualitat educativa de manera progressiva i conjunta. Així doncs, les accions formatives d'aquest pla tenen com a objectiu ampliar la seua vinculació amb la innovació i la investigació educativa; punt de partida per a la conformació de xarxes de treball entre equips docents i, si és el cas, amb les universitats i amb els diferents membres de la comunitat educativa.

Les modalitats formatives que es poden incloure en el desenvolupament del PAF **són els seminaris, els grups de treball i els projectes de formació en centres.** D'entre aquestes modalitats, considerem que són els **projectes de formació en centres (PFC)** els que poden contribuir a la transformació dels centres educatius d'una manera més profunda, ja que permet que siga el mateix centre l'eix generador de l'activitat formativa, una activitat que afavoreix que siguen els mateixos claustrers els que dissenyen la seua formació i els que reflexionen sobre el present i el futur dels seus projectes. A més a més, aquest treball en equip fomenta la creació d'una comunitat de millora professional en cada centre, potencia la investigació a les aules i l'intercanvi d'experiències.

Per últim, no cal oblidar que són els CEFIRE, a través de les diferents assessories pedagògiques, els que assessoren i acompanyen els centres educatius en aquest procés de gestió autònoma de la seua formació.

Per què el nou caràcter biennal de la planificació de la formació del professorat? Una novetat important respecte al Pla de formació permanent del professorat és que per primera vegada tindrà caràcter biennal. Aquests nous plans biennals se sotmetran a una revisió anual per tal de poder realitzar els ajustaments necessaris que assegurin la seua adaptació als canvis i la consecució dels seus objectius. El principal objectiu de la Subdirecció General de Formació del Professorat amb aquesta reforma normativa ha sigut el de trencar amb un tipus de planificació de la formació dispersiva i pensada per al curt termini. Es pretén, en canvi, que els equips docents organitzen els seus plans formatius de centre de manera col·legiada, pensant en el llarg termini i fixant-se objectius per a dos cursos.



Què són els CEFIRE i com es configura la Xarxa CEFIRE? La història dels CEFIRE es remunta als anys 80 quan van començar a caminar els centres de professors (CEP). El seu objectiu era el d'abordar l'actualització científicotecnològica del professorat a través de plans de formació permanent. Amb l'objectiu de recollir i modernitzar aquesta iniciativa, el 1997 es van crear els CEFIRE (Centre de Formació, Innovació i Recursos per al professorat) per tal de millorar la capacitat i la competència professional dels i de les docents valencianes.

En 1997 es van crear els CEFIRE com a reformulació i actualització dels CEP, amb un pla d'acció per a la millora de la competència docent del professorat

Una altra fita important, en aquest procés de millora de la formació del professorat, es va produir durant el curs 2016-2017 amb l'ampliació de la xarxa CEFIRE. Durant aquest any es va donar un nou impuls a la formació del professorat en el nostre territori amb la creació, l'estiu de 2016, dels nous CEFIRE territorials d'Elx, Gandia i Sagunt. Aquests centres se sumaven a la xarxa formada pels CEFIRE de Vinaròs, Castelló, València, Torrent, Xàtiva, Alacant, Elda i Oriola. Al mateix temps, s'incorporaven els sis CEFIRE específics: d'Educació Inclusiva (València), Educació Infantil (València), Plurilingüisme (Alzira), Científic, Tecnològic i Matemàtic (CTEM) (València), Humanístic i Social (Alacant) i Artísticoexpressiu (Castelló). Aquests sis CEFIRE específics, amb el ja existent de Formació Professional creat a Xest el 2012, suposaren un reforç extraordinari de la xarxa de centres de formació del professorat. Aquesta doble tipologia de CEFIRE territorials i específics aspira a proporcionar les accions formatives necessàries per a millorar les competències docents del professorat i assegurar l'èxit escolar de l'alumnat.

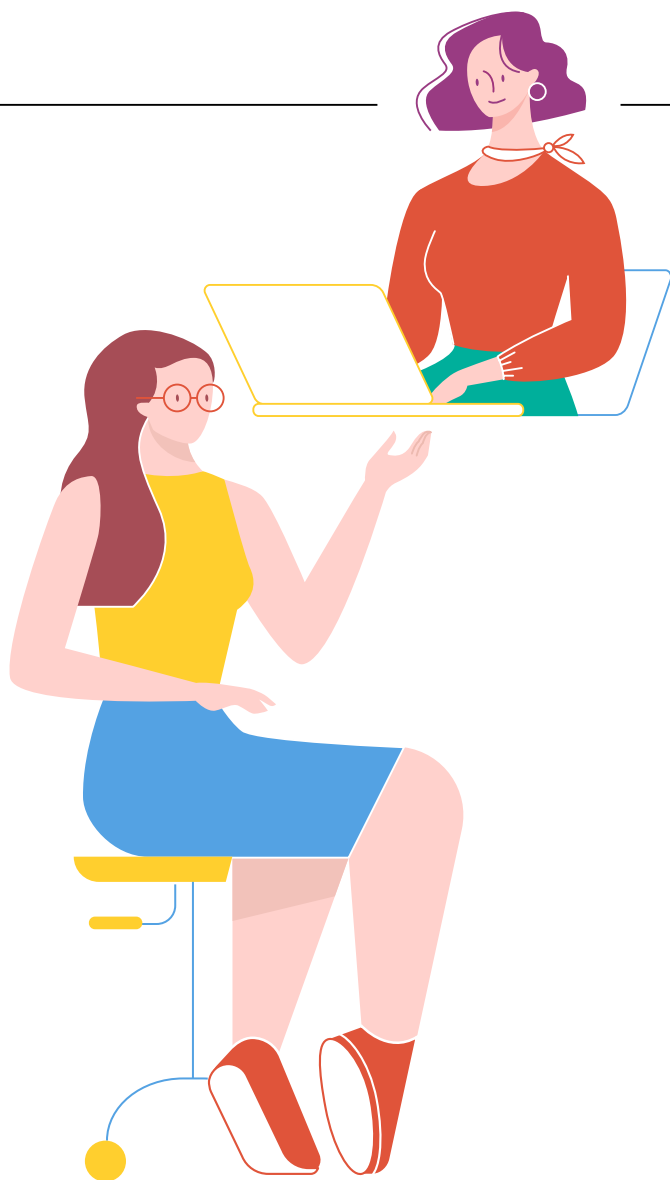
Durant el curs 2019-2020 s'incorporà a la xarxa el nou CEFIRE d'Alcoi. El Centre de Formació i Recursos Educatius d'Alcoi complix una doble funció, la de CEFIRE territorial, per a atendre els centres educatius de la zona; i la de gestió de la formació d'algunes de les famílies de l'àmbit de la Formació Professional. D'altra banda, directament des de la Subdirecció General de Formació del Professorat, s'impulsa l'àmbit de les TIC aplicades a l'Educació, la Formació de Persones Adultes, i l'àmbit de Coeducació. En el cas d'aquests àmbits, s'han creat unitats específiques dotades de personal docent expert amb l'objectiu d'impulsar la formació del professorat en aquests aspectes fonamentals de l'educació.

L'ampliació de la xarxa CEFIRE ha anat acompanyada també del reforç de les seues biblioteques amb la contractació de més personal especialitzat i la creació de biblioteques en els CEFIRE de Plurilingüisme, Educació Inclusiva, Educació Infantil i CTEM. Aquestes noves biblioteques s'unixen a les ja existents dels CEFIRE d'Alacant, Torrent, València, Castelló, Elx i Xàtiva. El conjunt de biblioteques dels CEFIRE forma part de la Xarxa de Biblioteques Especialitzades de la Generalitat Valenciana (BEGV) i la seua funció és la de facilitar informació i documentació al professorat no universitari de la Comunitat Valenciana. Els seus fons estan oberts també als investigadors, opositors, estudiants i públic en general. Les persones interessades poden sol·licitar préstecs de llibres i materials didàctics, articles de revistes, enviar desiderates de compra de materials, sol·licitar cerques bibliogràfiques sobre un determinat tema i també demanar l'alta en la llista de distribució. El catàleg col·lectiu de les biblioteques dels CEFIRE es pot trobar a [LLUERNA](#).

Finalment, cal tenir en compte que aquesta ampliació de la Xarxa CEFIRE no tan sols s'ha realitzat a escala geogràfica i temàtica, sinó també en relació amb els recursos humans disponibles. Efectivament, l'obertura de noves seues formatives ha anat acompanyada també de l'ampliació del nombre de persones encarregades de les assessories pedagògiques. Aquesta ampliació de les plantilles dels CEFIRE ha permés reduir el nombre de centres educatius atesos per cada assessoria i, d'aquesta manera, s'ha pogut donar una atenció més acurada als centres i als seus claustres.

Quina és la funció de les assessores i els assessors de formació del professorat? Cada CEFIRE territorial compta amb una persona que desenvolupa les funcions de direcció del centre i amb un conjunt d'assessors i d'assessores que representen cadascun dels àmbits pedagògics específics; alguns CEFIRE compten també amb una persona bibliotecària i documentalista.

Les assessories de formació del professorat són responsables del disseny i de la gestió de l'oferta formativa del seu CEFIRE territorial



Les assessories de formació del professorat són les responsables del disseny i de la gestió de l'oferta formativa del seu CEFIRE territorial i col·laboren amb els centres educatius de la seua zona en la gestió de la seua formació autònoma.

Per la seua part, els CEFIRE específics i les unitats específiques situades en la Subdirecció General de Formació del Professorat disposen de docents experts en l'àmbit al qual assessoren: TIC, Plurilingüisme, FP, Educació Inclusiva, Humanístic i Social, CTEM, FPA, Artísticoexpressiu, Educació Infantil, Direcció i Gestió de Centres, i Coeducació. Aquestes assessories elaboren

la proposta formativa general del seu àmbit d'actuació i es coordinen amb els CEFIRE territorials, als quals donen suport en la posada en marxa de l'oferta formativa de catàleg.

Un present incert que obri noves expectatives formatives. Des de març del curs passat, hem viscut uns mesos d'extrema complexitat. Gràcies al compromís docent i a la implicació de tota la comunitat educativa, hem aconseguit que la formació permanent del professorat no s'ature i seguisca present en la vida dels centres educatius. La



situació derivada de la COVID-19 ha suposat un gran repte a l'hora de dissenyar una oferta de formació coherent amb les necessitats del professorat i amb la incertesa al context que hem d'afrontar en la rutina escolar. S'han posat en marxa les plataformes institucionals necessàries per a ampliar la formació a distància, sense perdre el vincle, la reflexió i la col·laboració que s'establia en les modalitats presencials. Aquesta situació s'ha aprofitat com una oportunitat per a investigar i crear noves propostes formatives.

Per tal d'aprofundir en la continuïtat de la formació permanent del professorat i permetre l'especialització en la carrera professional, al llarg d'aquest curs s'està reforçant la modalitat formativa d'*itineraris formatius*. En aquests itineraris, les activitats formatives s'estructuren en una seqüència de llarga durada que permet adquirir progressivament noves competències professionals i/o millorar les ja adquirides.

**S'està reforçant
la modalitat
dels itineraris formatius
per a aprofundir en
la continuïtat de la
formació permanent
del professorat**

ESQUEMA D'ITINERARI FORMATIU

La Xarxa CEFIRE treballa en l'ampliació de l'oferta formativa i en la inclusió de noves modalitats de formació com les visites pedagògiques a centres. Amb aquesta iniciativa s'aspira a contribuir a la consolidació d'una xarxa de centres de referència i de formadors i de formadores, capaços d'abanderar la millora del sistema educatiu en tot el territori.

Tot això té com a finalitat primordial que el professorat valencià trobe una resposta formativa de qualitat, ajustada a les seues expectatives de millora en la pràctica docent i que propicie el desenvolupament de la seua carrera professional ●

