

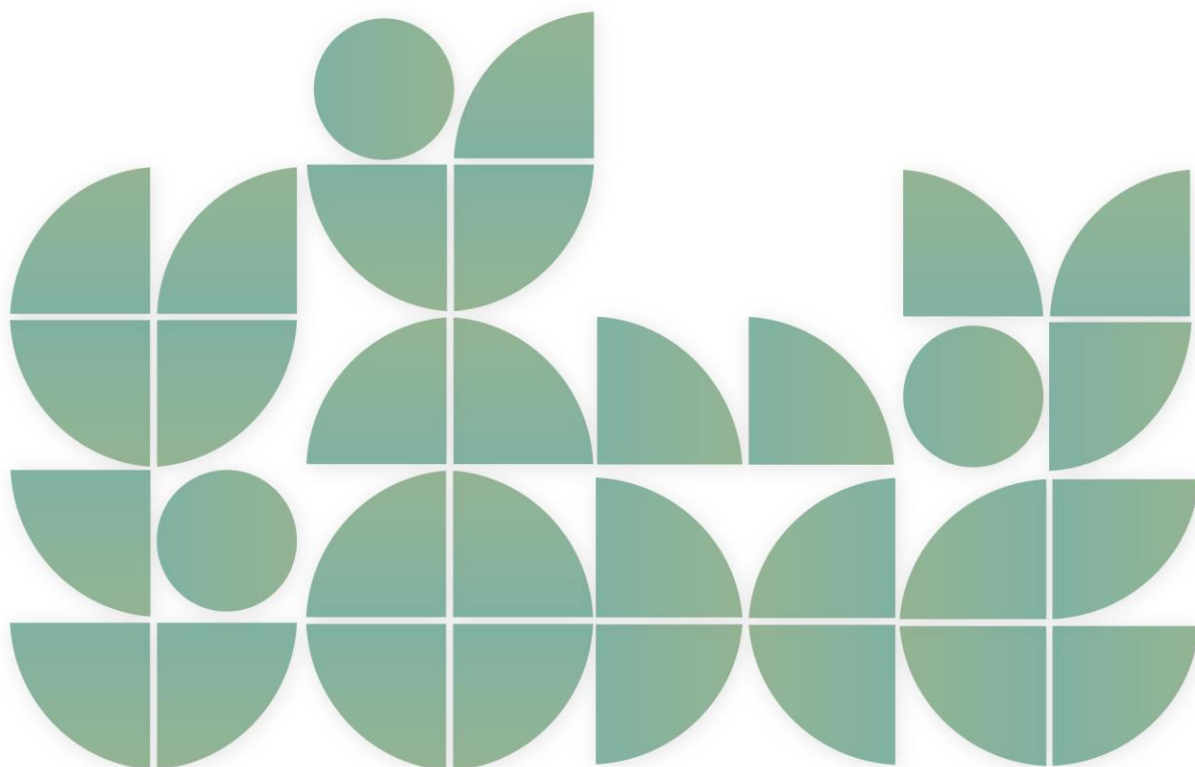
PLA DIGITAL DE CENTRE

E. Infantil Primer Cicle MODEL EXEMPLE

Localitat (Província)

Codi centre:

Data:



NOTES D'ÚS DEL MODEL

L'exemple ESCOLA INFANTIL PRIMER CICLE MODEL és un document de referència que mostra un centre fictici creat amb la finalitat de facilitar l'elaboració del Pla Digital per a un centre d'educació infantil de primer cicle, amb l'objectiu que pugui ser utilitzat com a exemple per a la resta de centres educatius d'aquest nivell educatiu.

Aquest model és un document d'ús intern que inclou una codificació alfanumèrica adreçada al treball de les assessories PDC i que no té un valor representatiu en la proposta de treball, per la qual cosa no és necessària la inclusió en l'elaboració i redacció del PDC.

PLA DIGITAL DE CENTRE

1. INTRODUCCIÓ

- 1.1. Context
- 1.2. Missió, visió i valors
- 1.3. Justificació del pla

2. ANÀLISI

- 2.1. Punt de partida
- 2.2. Autoreflexió (SELFIE)
- 2.3. Selecció d'estratègies

3. PLA D'ACTUACIÓ

- 3.1. Objectius
- 3.2. Pla d'actuació
- 3.3. Cronograma

4. AVALUACIÓ

- 4.1 Instruments d'avaluació

5. ANNEXOS

- 5.1. Informe SELFIE
- 5.2. Anàlisi DAFO inicial
- 5.3. Objectius inicials

1. INTRODUCCIÓ

1.1 Context

La societat actual està immersa en un canvi profund a conseqüència, principalment, de la transformació digital, incloent-hi l'educació i la formació. Sabedors d'aquesta situació, el centre educatiu és conscient que no pot continuar usant exclusivament les metodologies que han estat predominants en el sistema educatiu durant les darreres dècades, per la qual cosa cal un canvi cap a metodologies actives, molt més innovadores, que incloguen l'ús avançat de les TIC. És per això que disposar d'un Pla digital és de gran importància al nostre centre educatiu.

Les dades principals del nostre centre educatiu són:

- Nom del Centre: ESCOLA INFANTIL PRIMER CICLE MODEL
- Codi: 46123456
- Règim: Públic
- Etapes i nivells educatius: Infantil, primer cicle
- Membres de l'equip directiu: 3
- Membres del claustre: 9
- Nombre d'alumnat: 98
- Personal d'administració i serveis: 1

L'escola està situada a xxxxxx, al barri de " xxxxx ". En aquesta zona estan ubicats dos instituts de secundària, dos col·legis públics amb les etapes infantil i primària i un col·legi concertat. Així mateix, aquesta zona compta amb infraestructures esportives ja que hi ha el poliesportiu municipal.

El nivell socioeconòmic i cultural de l'entorn és desigual, ja que per una banda ens trobem que part de la població és immigrant amb un nivell baix i, per altra banda, hi ha una zona de nova expansió amb matrimonis joves i amb nombrosos casos de pare i mare treballadors, amb nivell socioeconòmic una mica més elevat.

Així mateix, atés que a la zona només hi ha dos centres d'educació infantil d'aquestes característiques, també hi acudeixen xiquets/es pertanyents a tot el nucli urbà i de les pedanies de xxxxxxx, amb diferents nivells socioeconòmics.

L'escola va començar a funcionar el març del 1984 depenent de la Conselleria de Treball i Seguretat Social; concretament de l'Institut Nacional de Seguretat Social (INSS), com a guarderia, amb la denominació següent: " xxxxx. L'any 1986 totes les escoles bressol de la Comunitat Valenciana, d'igual característiques, van ser transferides a la Conselleria d'Educació, passant a denominar-se Escola Infantil xxxxx.

S'imparteix el primer cicle d'educació infantil de 0 a 3 anys.

El seu funcionament està regulat per la normativa general i de personal en vigor a la Comunitat Valenciana.

En l'Ordre 21/2019, de 30 d'abril del 2019, es dicten instruccions per a l'organització i el funcionament de les escoles bressol de primer cicle de titularitat pública de la Generalitat Valenciana.

El centre educatiu disposa de sis aules en què organitza per edats l'alumnat, segons la distribució següent:

AULA	EDAT	ALUMNAT	EDUCADORS/ES
A	0-1 anys	8	1
B	1-2 anys	13	1
C	1-2 anys	13	1
D	2-3 anys	20	1
E	2-3 anys	20	1
F	2-3 anys	20	1

1.2 Missió, visió i valors

Missió

Formar i educar de manera integral l'alumnat, involucrant les famílies i aconseguint millorar l'entorn sociocultural més immediat.

Visió

L'escola ha de ser un model educatiu i de referència d'aquest nivell. Hem de ser capaços de satisfer la demanda de qualitat i d'innovació pedagògica. També hem de ser capaços d'assolir els nostres objectius i satisfer plenament les famílies i nosaltres mateixos.

Valors

Els valors que defineixen la nostra escola són:

- Respecte pluralitat i diversitat.
- Educació no sexista.
- Respecte al medi ambient i l'entorn.
- Constància, responsabilitat i gust per la feina ben feta.
- Confiança, sinceritat i generositat.
- Cooperació i treball en equip.
- Respecte pels companys.
- Ordre.

1.3 Justificació del pla

Els centres educatius formen part d'un món en canvi permanent i d'una societat cada vegada més digitalitzada a la qual han de donar respostes per poder formar ciutadans del futur amb les competències necessàries per a desenvolupar-se en un entorn digitalitzat.

Com a referència, el Pla d'Acció d'Educació Digital 2021-2027 de la Comissió Europea ha establert, per a desenvolupar els seus objectius dos àmbits prioritaris: fomentar el desenvolupament d'un ecosistema educatiu digital d'alt rendiment i millorar les competències i capacitats digitals per a la transformació digital.

Les lleis educatives tampoc no són alienes a aquesta realitat. Així, la LOMLOE, Llei Orgànica 3/2020, de 29 de desembre, per la qual es modifica la Llei Orgànica 2/2006, de 3 de maig, d'Educació al preàmbul diu:

[...] "Així mateix, l'ús generalitzat de les tecnologies d'informació i comunicació en múltiples aspectes de la vida quotidiana ha accelerat canvis profunds en la comprensió de la realitat i en la manera de comprometre's i participar-hi, en les capacitats per construir la pròpia personalitat i aprendre al llarg de la vida, a la cultura i la convivència democràtiques, entre d'altres. Aquest canvi d'enfocament requereix una comprensió integral de l'impacte personal i social de la tecnologia, de com aquest impacte és diferent en les dones i els homes i una reflexió ètica sobre la relació entre tecnologies, persones, economia i medi ambient, que es desenvolupi tant a la competència digital de l'alumnat com a la competència digital docent. En conseqüència, cal que el sistema educatiu done resposta a aquesta realitat social i inclogui un enfocament de la competència digital més modern i ampli, d'acord amb les recomanacions europees relatives a les competències clau per a l'aprenentatge permanent."

A més, la Llei insisteix en la necessitat de tenir en compte el canvi digital que s'està produint a les nostres societats i que forçosament afecta l'activitat educativa.

[...] "El desenvolupament de la competència digital no suposa només el domini dels diferents dispositius i aplicacions. El món digital és un nou hàbitat en què la infància i la joventut viuen cada vegada més: hi aprenen, es relacionen, consumeixen, gaudeixen del seu temps lliure. Amb l'objectiu que el sistema educatiu adopte el lloc que li correspon al canvi digital, s'inclou l'atenció en el desenvolupament de la competència digital dels i les estudiants de totes les etapes educatives, tant a través de continguts específics com en una perspectiva transversal, i posant l'accent a la bretxa digital de gènere."

D'altra banda, sens dubte, les organitzacions educatives tenen la necessitat de revisar les seues estratègies amb l'objectiu de millorar-ne la capacitat per promoure la innovació i traure el màxim profit de les tecnologies educatives i dels recursos educatius digitals.

Per tot això, amb la realització d'aquest Pla Digital de Centre pretenem:

- Avaluar la situació del centre educatiu en relació a l'ús de les TIC en les diferents dimensions recollides al Marc Europeu per a Organitzacions Educatives Digitalment Competents, per poder, a continuació, dissenyar i emprendre un procés de transformació digital al centre.
- Reconèixer el Pla Digital de Centre com a recurs clau per a la planificació de l'estratègia digital del nostre centre educatiu.
- Transformar el centre educatiu en una institució que aprèn convertint-se en una organització digitalment competent.

- Desenvolupar una cultura de digital al centre educatiu a través de la millora de la Competència Digital i l'ús d'eines digitals.

Amb la implementació d'aquest Pla iniciarem el camí per convertir-nos en una organització educativa digitalment competent.

2. ANÀLISI

2.1 Punt de partida

Anàlisi prèvia respecte fa a la disposició i ús de tecnologies educatives:

El centre compta amb una plantilla més o menys estable, cosa que proporciona un entorn adequat per a la formació i millora de les competències digitals docents. No obstant, considerem que portem molt de retard.

Per a la comunicació amb les famílies fem servir la Web Família a través de la directora.

Anàlisi prèvia respecte fa a les infraestructures tecnològiques:

El centre disposa de connexió a Internet de fibra òptica. A més, hi ha cablejats alguns espais comuns, despatxos dels educadors/es i l'aula d'informàtica. Per a la resta d'aules l'accés a Internet es fa mitjançant una connexió sense fils.

A més, el centre disposa de:

- Un ordinador a cada aula, bé de sobretaula o portàtil amb connexió a Internet.
- Un projector i pantalla a totes les aules.
- 7 tauletes digitals proporcionades per l'Ajuntament.
- Recursos necessaris als despatxos per al seu funcionament correcte.

2.2 Autoreflexió (SELFIE)

Per fer aquesta autoreflexió, hem utilitzat l'eina SELFIE de l'àrea d'Educació de la Unió Europea que ens ha permès fer una anàlisi interna de l'estat i l'ús de la tecnologia al centre educatiu.

Data de l'anàlisi: 30 de març 2022

Resum de participació a l'enquesta

COL·LECTIU	PREVIST	REAL	%	% MÍNIMS PARTICIPACIÓ
Equip directiu	1	1	100	80
Professorat	9	7	78	50
Alumnat	-----	-----	-----	-----

Resum per àrees

Les puntuacions mitjanes obtingudes es troben entre al voltant del 3.

Destaca com a millor valorada l'àrea d'infraestructura i equips que ha obtingut 3,75 punts.

Si bé hi ha diferències de puntuació entre els col·lectius, sobretot a l'àrea A i D, aquests no són significatius, per la qual cosa s'observa la coherència quant a la percepció de l'ús de les TIC al centre.

SELFIE – ESCOLA INFANTIL PRIMER CICLE	
A: LIDERATGE	Ha obtingut una puntuació mitjana de 3,15.
B: COL·LABORACIÓ I XARXES	Ha obtingut una puntuació mitjana de 2,4.
C: INFRAESTRUCTURES I EQUIPS	Ha obtingut una puntuació mitjana de 3,75. L'àrea és la pitjor valorada.
D: DESENVOLUPAMENT PROFESSIONAL CONTINU	Ha obtingut una puntuació mitjana de 3,05.
E: PEDAGOGIA: SUPORTS I RECURSOS	Ha obtingut una puntuació mitjana de 3,6, sent l'àrea més ben valorada.
F: PEDAGOGIA: IMPLEMENTACIÓ A L'AULA	Ha obtingut una puntuació mitjana de 2,25.
G: PRÀCTIQUES D'AVAUACIÓ	-----
H: COMPETÈNCIES DIGITALS DE L'ALUMNAT	-----

Conclusions

Podem concloure que el nostre centre té un bon ús de les TIC pel que fa a infraestructures i equips (connexió a Internet, dispositius digitals per a l'ensenyament i l'aprenentatge).

A causa de les característiques del centre educatiu, com que és una escola Infantil, lògicament l'àrea H es descarta per l'edat de l'alumnat.

Com a debilitats principals es troba l'avaluació, però a causa del tipus d'alumnat lògicament i destacar com a debilitat l'àrea B. Col·laboració i xarxes, amb una puntuació de 2,4 i l'àrea E. Pedagogia: Implantació a l'aula amb un 2,25.

Entre les fortaleeses cal destacar l'àrea de suport i recursos, es nota que els educadors i les educadores utilitzen multitud de recursos digitals de suport en les seues intervencions.

Pel que fa a la seguretat i la protecció de dades amb l'ús de la tecnologia, tant la directora com les educadores i educadors mostren una mica d'inseguretat en la preparació i impartició de classes i sobretot en el tema de fotografies de l'alumnat, xarxes socials, comunicació amb les famílies...

Per fer l'anàlisi DAFO, l'equip impulsor ha decidit prendre com a debilitats les puntuacions iguals o inferiors a 3 i com a fortaleeses, les puntuacions superiors a 3.

2.3 Selecció d'estratègies

A partir d'aquesta anàlisi prèvia, abordem l'autoreflexió de la nostra situació digital que es concreta amb la següent anàlisi DAFO:

ANÀLISI DAFO	
DEBILITATS	FORTALESES
<ul style="list-style-type: none"> • A1. Al nostre centre NO comptem amb una estratègia digital. • D1 L'equip directiu no reflexiona amb el professorat sobre les necessitats de DPC pel que fa a l'ensenyament amb tecnologies digitals. 	<ul style="list-style-type: none"> • C3. Al nostre centre es facilita accés a Internet per a l'ensenyament i l'aprenentatge. • D2. El professorat té accés a possibilitats de DPC pel que fa a l'ensenyament i l'aprenentatge amb tecnologies digitals. • E1 El nostre professorat cerca recursos educatius digitals en línia.
AMENACES	OPORTUNITATS
<ul style="list-style-type: none"> • AM1 Equipament digital adequat. • AM2 Suport tècnic limitat. • AM3 Existència d'altres centres educatius propers amb una estratègia digital molt definida que poden fer baixar la nostra captació d'alumnat. • AM4 Accés limitat de l'alumnat a dispositius digitals propis 	<ul style="list-style-type: none"> • OP1 Disseny i Implementació d'un Pla Digital de Centre amb l'ajuda dels assessories i el finançament europeu • OP2 Existència de projectes innovadors oferits per la SDGDFP (Aules Transformadores) • OP3 L'existència d'una infraestructura adequada, fiable i segura. • OP4 Programari lliure. (Per a crear recursos i EVA) - Plataformes Virtuals d'Avaluació. • OP5. Societat que demana persones digitalment competents.

A continuació, s'han creat els resultats de l'anàlisi DAFO per visualitzar línies estratègiques concretes. Les podem observar a la següent anàlisi CAME:

Anàlisi CAME		AMENACES		OPORTUNITATS	
		AM1	Equipament digital adequat.	OP1	Disseny i Implementació d'un Pla Digital de Centre amb l'ajuda de les assessories i el finançament europeu.
		AM2	Suport tècnic limitat.	OP2	Existència de projectes innovadors oferits per la SDGDFP (Aules Transformadores)
		AM3	Existència d'altres centres educatius propers amb una estratègia digital definida.	OP3	Existència d'una infraestructura adequada, fiable i segura.
		AM4	Accés limitat de l'alumnat a dispositius digitals propis.	OP4	Programari lliure. (Per a crear recursos i EVA) – Plataformes Virtuals d'Avaluació.
			OP5	Societat que demana persones digitalment competents.	
DEBILITATS		Línia Estratègica de Supervivència		Línia Estratègica de Reorientació	
A1	Al nostre centre NO comptem amb una estratègia digital.			A1OP1	Dissenyar l'estratègia digital que considere l'actualització periòdica i la normativa vigent.
D1	L'equip directiu no reflexiona amb el professorat sobre les necessitats de DPC pel que fa a l'ensenyament amb tecnologies digitals.	D1AM3	Realitzar la detecció de necessitats formatives del claustre quant a l'ensenyament amb tecnologies digitals per a millorar la competència digital.		

Anàlisi CAME		AMENACES		OPORTUNITATS	
		AM1	Equipament digital adequat.	OP1	Disseny i Implementació d'un Pla Digital de Centre amb l'ajuda de les assessories i el finançament europeu.
		AM2	Suport tècnic limitat.	OP2	Existència de projectes innovadors oferits per la SDGDFP (Aules Transformadores)
		AM3	Existència d'altres centres educatius propers amb una estratègia digital definida.	OP3	Existència d'una infraestructura adequada, fiable i segura.
		AM4	Accés limitat de l'alumnat a dispositius digitals propis.	OP4	Programari lliure. (Per a crear recursos i EVA) – Plataformes Virtuals d'Avaluació.
			OP5	Societat que demana persones digitalment competents.	
FORTALESES		Línia Estratègica Defensiva		Línia Estratègica Ofensiva	
C3	Al nostre centre es facilita accés a Internet per a l'ensenyament i l'aprenentatge.	C3AM3	Mantenir el nombre de dispositius digitals per a ús docent, per a facilitar el desenvolupament d'una estratègia digital de centre.		
D2	Participació al DPC (es té accés a possibilitats de DPC quant a l'ensenyament i aprenentatge amb tecnologies digitals.			D2OP5	Conservar la participació al DPC per a treballar la competència digital de tota la comunitat educativa.
E1	El nostre professorat cerca recursos educatius digitals en línia.			E1OP4	Reafirmar la cerca de recursos educatius en línia amb el criteri adequat i coneixent els principals repositoris i ús d'aquests.

3. PLA D'ACTUACIÓ

3.1 Objectius

Després d'analitzar els resultats de l'informe SELFIE amb les tècniques DAFO i CAME, s'han escollit com a estratègies i fruit dels objectius següents per desenvolupar l'Estratègia Digital del centre a curt i mitjà termini:

1. **Elaborar l'estratègia digital a través del Pla Digital del Centre (A1O1).**

- Caràcter: Reorientació
- Oportunitat 1 (OP1). Disseny i Implementació d'un Pla Digital de Centre amb l'ajuda de les assessories i el finançament europeu.

Decidim optar per una línia estratègica de dissenyar l'estratègia digital que considere l'actualització periòdica i la normativa vigent (A1OP1).

2. **Millorar la competència digital del claustre a través de la participació del professorat en formació relativa a l'ensenyament i l'aprenentatge amb tecnologies digitals (D2O1).**

- Caràcter: Ofensiva
- Oportunitat 5 (OP5). Societat que demana persones digitalment competents.

Decidim optar per una línia estratègica de conservar la participació al DPC per treballar la competència digital de tota la comunitat educativa (D2OP5).

3. **Iniciar el treball de creació durant aquest curs d'un repositori de continguts digitals propis i externs. (E1O1).**

- Caràcter: Ofensiva
- Oportunitat 4 (OP4) Programari lliure. (Per crear recursos i EVA) - Plataformes Virtuals d'Avaluació.

Decidim optar per una línia estratègica de reafirmar la cerca de recursos educatius en línia amb el criteri adequat i coneixent-ne els principals repositoris i ús d'aquests (E1OP4).

OBJECTIUS		LÍNIA ESTRATÈGICA	Curs 22/23	Curs 23/24	Curs 24/25
1	Elaborar l'estratègia digital a través del Pla Digital del Centre (A101). Caràcter: Reorientació.	Elaborar l'estratègia digital a través del Pla Digital del Centre (A10P1). Caràcter: Reorientació.	X		
2	Millorar la competència digital del claustre a través de la participació del professorat en formació relativa a l'ensenyament i l'aprenentatge amb tecnologies digitals (D201). Caràcter: Ofensiva	Conservar la participació al DPC per treballar la competència digital de tota la comunitat educativa (D2OP5). Caràcter: Ofensiva.	X	X	X
3	Iniciar el treball de creació durant aquest curs d'un repositori de continguts digitals propis i externs (E101). Caràcter: Ofensiva.	Reafermar la cerca de recursos educatius en línia amb el criteri adequat i coneixent-ne els principals repositoris i ús d'aquestes (E1OP4). Caràcter: Ofensiva.	X	X	X

Tot seguit, es desenvolupa el Pla d'actuacions per al curs 2022/2023. La resta d'objectius anteriors es planificaran en el curs 2023/2024 i 2024/2025 d'acord amb la taula anterior. Si cal, durant aquest temps, sempre es podran plantejar nous objectius a partir de les propostes de la matriu CAME.

3.2 Pla d'actuació

Pla d'actuació						
OBJECTIU	1	Elaborar l'estratègia digital a través del Pla Digital del Centre (A101).		Prioritat	Alta	
ACTUACIONS			Recursos	Responsables	Temporització	Seguiment
1.1	Crear un grup de treball (equip impulsor) per col·laborar amb l'estratègia digital del centre.			Equip directiu	Novembre	
1.2	Passar el qüestionari SELFIE (incorporant preguntes addicionals) al professorat i l'equip directiu.		Informe SELFIE	Equip impulsor	Desembre	
1.3	Analitzar i comparar els resultats de SELFIE amb els del curs anterior.		Anàlisi DAFO	Equip impulsor	2n i 3r trimestre	
1.4	Establir línies d'actuació per al proper curs.		Anàlisi CAME	Equip impulsor	Juny	
1.5	Definir i prioritzar objectius (SMART) per a la millora de la nostra estratègia digital.		Pla d'actuació	Equip impulsor	Juny-Juliol	
AVALUACIÓ						
Indicador 1	Hi ha un document de treball del Pla Digital de Centre.			Instrument	Llista d'acarament 1	
				Implementació	Gener	

		Evidències	Pla Digital de Centre
Grau d'assoliment			

OBJECTIU						
OBJECTIU	2	Millorar la competència digital del claustre a través de la participació del professorat en formació relativa a l'ensenyament i l'aprenentatge amb tecnologies digitals. (D201)	Prioritat	Alta		
ACTUACIONS			Recursos	Responsables	Temporització	Seguiment
2.1	Difusió de les activitats formatives oferides per la SDGFP i altres entitats en relació a la Competència Digital Docent.		Web de centre	Equip impulsor	Inici de curs	
2.2	Realització d'accions formatives per al professorat sobre procediments i instruments digitals d'avaluació de l'alumnat, de forma informal (píndoles formatives, tutorials, xarrades, explicacions, aprenentatge per parelles, etc.).		Ordinadors	Equip impulsor Coord. TIC	Anual	
2.3	Realització d'accions formatives per al professorat sobre procediments i instruments digitals d'avaluació de l'alumnat, de manera formal (PAF) i cursos reconeguts per l'Administració.		PAF Cursos	Coord. Formació	Anual	
AVALUACIÓ						
Indicador 1		Augment de la participació del claustre en accions formatives sobre l'ensenyament i l'aprenentatge amb tecnologies digitals.		Instrument	Escala de valoració 1	
				Implementació		
				Evidències		
Indicador 2		Nombre d'accions formatives oferides a través del PAF i anuncis al llarg del curs, sobre procediments i instruments d'avaluació de l'alumnat.		Instrument	Escala de valoració 2	
				Implementació		
				Evidències		

Grau d'assoliment	
-------------------	--

OBJECTIU					
OBJECTIU	3	Iniciar el treball de creació durant aquest curs d'un repositori de continguts digitals propis i externs. (EIO1)	Prioritat	Mitjana	
ACTUACIONS		Recursos	Responsables	Temporització	Seguiment
3.1	Estudi de la millor plataforma per tenir un banc de recursos creant una estructura adequada.		Pla d'actuació	Eq. Educatiu	Febrer
3.2	Realitzar una recopilació d'enllaços d'interés en els quals obtenir recursos educatius de qualitat. (REO)		Pla d'actuació	Educadors/es	Març-juny
3.3	Seleccionar recursos educatius externs.		Pla d'actuació	Educadors/es	Març-juny
3.4	Realitzar una recopilació de continguts digitals propis.		Pla d'actuació	Educadors/es	Març-juny
3.5	Seleccionar continguts digitals propis (DUA)		Pla d'actuació	Educadors/es	Març-juny
AVALUACIÓ					
Indicador 1	Es crea un dipòsit de continguts digitals.		Instrument	Llista d'acarament 2	
			Implementació	Març-juny	
			Evidències	Protocol d'avaluació	
Grau d'assoliment		No aconseguit / Parcialment aconseguit / aconseguit			

4. AVALUACIÓ

Amb les dades recollits en finalitzar el curs, els diferents agents avaluadors, elaboraran un informe en què recullen els següents aspectes:

- Grau d'assoliment dels objectius marcats, basat en el grau d'assoliment de les actuacions que s'han dut a terme, analitzant-ne els possibles motius de la no consecució d'aquests.
- Propostes de millora sobre les actuacions realitzades.

L'equip impulsor serà l'encarregat de:

- Analitzar els informes anteriors.
- Realitzar, si es considerara necessari, una nova anàlisi SELFIE per veure l'impacte al centre del Pla d'Actuació desenvolupat. Per això s'analitzaran els canvis produïts en les diferents àrees del SELFIE.

Amb les dades recollides als punts anteriors l'equip impulsor tindrà prou dades per poder abordar el disseny del pla d'actuació per al proper curs.

4.1 Instruments d'avaluació

Recollida de dades per objectiu:

LLISTA D'ACARAMENT 1		
OBJECTIU 1. Dissenyar, revisar i mantenir actualitzada l'estratègia digital del centre a través del PDC.	Sí	No
Hi ha un document de treball del Pla Digital de Centre		
Observacions:	Responsable: La direcció del centre	
	Data d'avaluació:	

ESCALA DE VALORACIÓ 1				
OBJECTIU 2. Millorar la competència digital del claustre a través de la participació del professorat en formació relativa a l'ensenyament i l'aprenentatge amb tecnologies digitals.	0	1	2	>=3

Augment de la participació del claustre en accions formatives sobre ensenyament i aprenentatge amb tecnologies digitals (formulari enviat en finalitzar el curs).				
Observacions:	Responsable: El Coord. TIC			
	Data d'avaluació:			

ESCALA DE VALORACIÓ 2				
OBJECTIU 2. Millorar la competència digital del claustre a través de la participació del professorat en formació relativa a l'ensenyament i l'aprenentatge amb tecnologies digitals.	0	1	2	>=3
Nombre d'accions formatives oferides a través del PAF i anuncis al llarg del curs sobre procediments i instruments d'avaluació de l'alumnat.				
Observacions:	Responsable: Coordinació de formació			
	Data d'avaluació:			

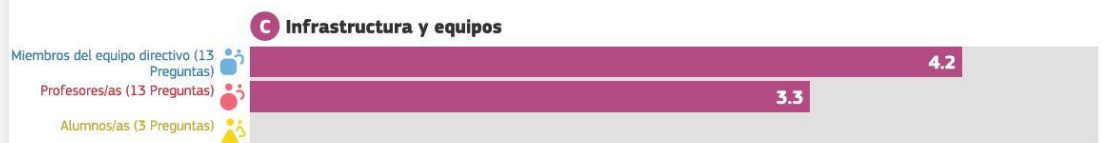
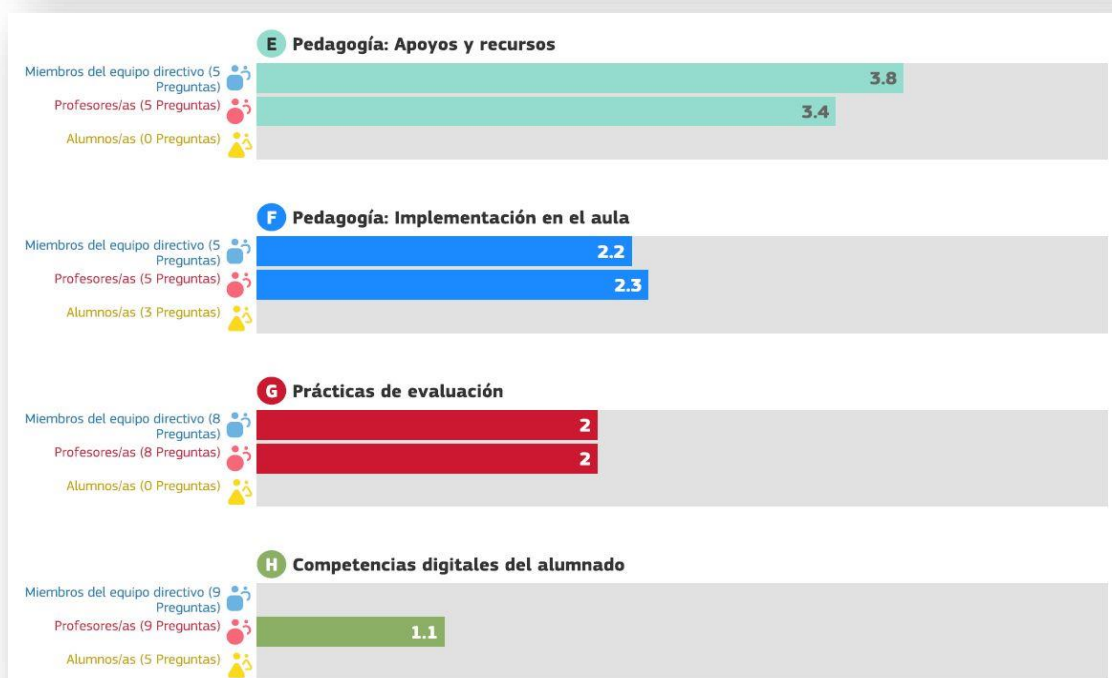
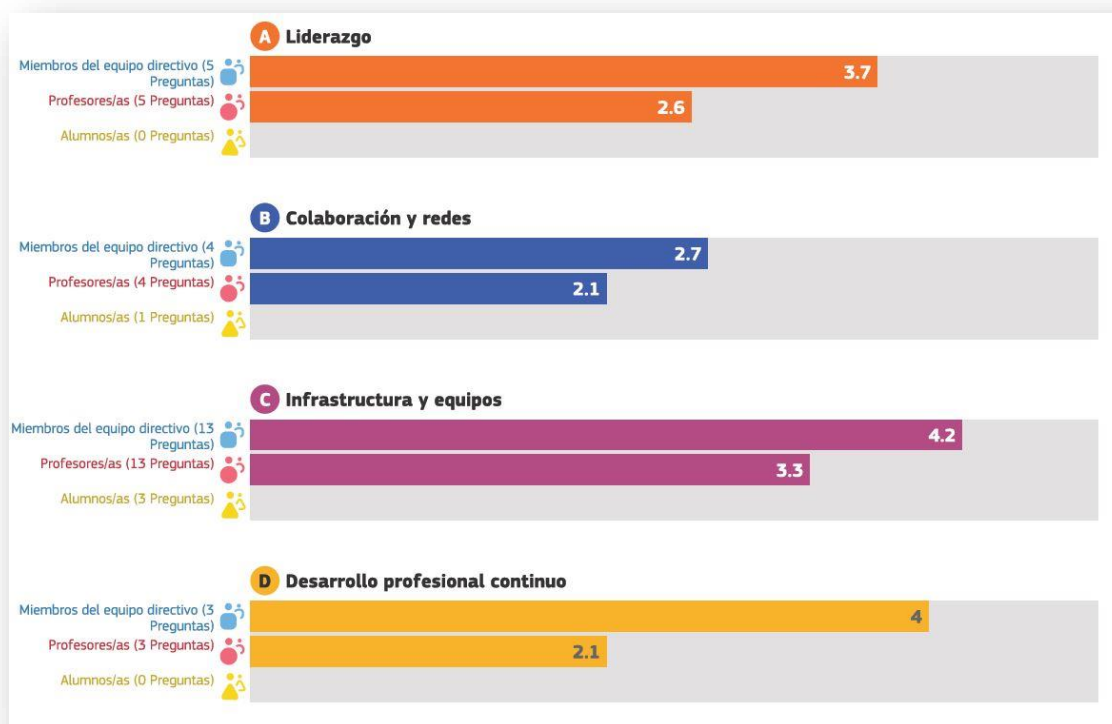
LLISTA D'ACARAMENT 2		
OBJECTIU 3. El centre inicia el treball de creació durant aquest curs d'un repositori de continguts digitals propis i externs.	Sí	No
Es crea un dipòsit de continguts digitals.		
Observacions:	Responsable: La direcció del centre	
	Data d'avaluació:	

5.ANNEXOS

5.1 Informe SELFIE



RESUM DE LES ÀREES SELFIE



5.2 Anàlisi DAFO inicial

ANÀLISI DAFO	
DEBILITATS	FORTALESES
<ul style="list-style-type: none"> • A1. Al nostre centre no comptem amb una estratègia digital. • B1. Al nostre centre no avaluem tots els nostres progressos en matèria d'ensenyament i aprenentatge amb tecnologies digitals. • C5. Al nostre centre, l'assistència tècnica és deficient davant dels problemes amb les tecnologies digitals. • D1. L'equip directiu no reflexiona amb el professorat sobre les necessitats de DPC pel que fa a l'ensenyament amb tecnologies digitals. • D3. L'equip directiu no ajuda prou a intercanviar experiències dins del centre sobre l'ensenyament amb tecnologies digitals. • E3. El nostre professorat fa servir entorns virtuals d'aprenentatge amb l'alumnat. • F6 No es fomenta el treball de les matèries amb projectes interdisciplinaris. 	<ul style="list-style-type: none"> • A2. El nostre equip directiu no involucra el professorat en el desenvolupament de l'estratègia digital. • A3. Noves modalitats d'ensenyament. • C3. Al nostre centre es facilita accés a internet per a l'ensenyament i l'aprenentatge. • C5. Assistència tècnica (clic control). • C7. Protecció de dades. • D2. El professorat té accés a possibilitats de DPC quant a l'ensenyament i l'aprenentatge amb tecnologies digitals. • E1. El nostre professorat cerca recursos educatius digitals en línia. • E4. El nostre professorat utilitza tecnologies digitals per a la comunicació relativa al centre educatiu.
AMENACES	OPORTUNITATS

- AM1. Equipament digital adequat.
- AM2. Suport tècnic limitat.
- AM3. Existència d'altres centres educatius propers amb una estratègia digital molt definida que poden baixar la nostra captació d'alumnat.
- AM4. Accés limitat de l'alumnat a dispositius digitals propis.

- OP1. Disseny i Implementació d'un Pla Digital de Centre amb l'ajuda dels assessories i el finançament europeu.
- OP2. Existència de projectes innovadors oferts per la SDGDFP (Aules Transformadores).
- OP3. L'existència d'una infraestructura adequada, fiable i segura.
- OP4. Programari lliure. (Per crear recursos i EVA) – Avaluació.
- OP5. Societat que demana persones digitalment competents.

5.3 Objectius inicials

OBJECTIUS	
A101	Iniciar o millorar l'estratègia digital de centre.
B101	Implantar l'avaluació del procés d'ensenyament i aprenentatge utilitzant eines digitals.
B201	Fomentar el debat sobre l'ensenyament i l'aprenentatge digital.
C501	Elaboració de protocols per gestionar les incidències tècniques.
D101	Implantar un protocol per a la detecció de les necessitats formatives del claustre (individuals i grupals).
D201	Millorar la competència digital del claustre a través de la participació del professorat en formació relativa a l'ensenyament i l'aprenentatge amb tecnologies digitals.
E301	Incloure la utilització d'Entorns Virtuals d'Aprenentatge (EVA) a totes les àrees dels diferents nivells del centre.
F601	Fomentar la realització de projectes interdisciplinaris.
G301	Augmentar el nombre de situacions on, en avaluar les habilitats de l'alumnat utilitzant tecnologies digitals, s'hi inclou una retroalimentació adequada.
H701	Fomentar la creació de continguts digitals entre l'alumnat.
F101	Elaborar i implementar seqüències didàctiques digitals adaptades a diferents nivells.
E101	Crear i difondre repositoris d'enllaços a recursos digitals en línia per a professorat, alumnat i famílies.