

L'ÚS DE L'EINA SELFIE

1. L'EINA SELFIE.



1.1 QUÈ ÉS SELFIE?

- ✓ És una **eina en línia gratuïta** que pretén ajudar els centres escolars a plantejar-se **com utilitzen les tecnologies digitals** per a aconseguir un aprenentatge efectiu i innovador.
- ✓ SELFIE reuneix, de manera anònima, les **opinions de l'alumnat, professorat i equip directiu** sobre la manera en què s'utilitza la tecnologia en el centre.
- ✓ Els enunciats abasten àmbits com el **lideratge, les infraestructures, la formació del professorat i les competències digitals de l'alumnat**.

1.2 COM FUNCIONA L'EINA?

- ✓ El temps estimat per a completar el qüestionari és de **30 minuts**. Les preguntes estan adaptades a cada grup.
- ✓ Sobre la base d'aquesta informació, **l'eina genera un informe** (una instantània: «selfie») dels **punts forts i febles** del centre educatiu en relació amb **l'ús que realitza de les tecnologies digitals per a la docència i l'aprenentatge**.
- ✓ Quantes **més persones** del centre hi participen, més precís serà l'informe que es desprèn de SELFIE.
- ✓ Aquests resultats us poden ajudar a **entendre en quin punt es troba el centre** i, des d'ací, **iniciar** un diàleg sobre l'ús de les tecnologies i desenvolupar **un pla d'acció** per al vostre centre educatiu.
- ✓ SELFIE pot utilitzar-se **més endavant** per a **avaluar** els avanços realitzats i **ajustar** el pla d'acció.



¿QUÉ ES SELFIE ? – ¿CÓMO FUNCIONA SELFIE ?

SELFIE **toma una instantánea** del uso que el centro hace de la tecnología digital. Es **en línea** y **anónimo**.



QUÉ NO HACE SELFIE

- ▶ No evalúa los centros
- ▶ Non compara los centros entre sí, ni con un punto de referencia externo
- ▶ NO es solo para centros digitalmente avanzados: es para todos los centros

1.3. L'EINA SELFIE. QUI POT UTILITZAR-LA?

- L'eina **SELFIE** ha sigut dissenyada **per i per als centres educatius**. Per aqueix motiu, l'eina SELFIE està disponible per a centres educatius de primària, secundària i formació professional d'Europa i altres països.

- SELFIE pot ser utilitzat per qualsevol centre educatiu, i no únicament pels centres amb un nivell avançat d'infraestructures, equipament i ús de tecnologies. **Actualment està disponible en les 24 llengües oficials de la UE.**



1.4 PARTICIPANTS EN SELFIE

"Nivells educatius"

- Educació primària
- Educació secundària
- Batxillerat
- Formació professional
- Educació post secundària no superior



Pot triar-se en qualsevol moment analitzar **més d'un nivell educatiu**

Informació dels participants

- S'ha d'**introduir el nombre total de membres** de l'equip directiu, del professorat i alumnat que seran convidats a participar en relació amb cada nivell educatiu triat.

2. AUTODIAGNÒSTIC AMB SELFIE.



2. AUTODIAGNÒSTIC AMB SELFIE. 2.1 ELS QÜESTIONARIS

- Són de **tres tipus**, segons a qui volem dirigir-nos:
 - Alumnes
 - Docents
 - Equips directius

La major part de les preguntes es responen utilitzant una escala de cinc punts.

- **Àrees de les preguntes:**
 - Àrea A: Lideratge
 - Àrea B: Col·laboració i xarxes
 - Àrea C: Infraestructura i equips
 - Àrea D: Desenvolupament professional continu
 - Àrea E: Pedagogia: Suports i recursos
 - Àrea F: Pedagogia: Implementació a l'aula
 - Àrea G: Pràctiques d'avaluació
 - Àrea H: Competències digitals de l'alumnat

2.2 ENVIAMENT DELS QÜESTIONARIS

Per a fer arribar els qüestionaris al col·lectiu que es desitja testar, **s'han de generar els enllaços de cadascun dels qüestionaris.**

“**Seleccionar dates i generar enllaços**” del menú principal i definint per a cada nivell educatiu el període durant el qual SELFIE estarà disponible en el centre en aqueix trimestre. Aquest període ha de ser d'entre **una i tres setmanes.**

També existeixen altres opcions usant el menú desplegable:

- **Canviar la llengua predeterminada** de l'eina
- Seleccionar una data d'inici i de fi per al qüestionari

Per a generar els enllaços seleccionant l'opció “**Generar enllaços**”.

European Commission > EU Science Hub > SELFIE > Panel de control > Activar enlaces

SELFIE - Descubra el potencial digital de su centro

Acerca de SELFIE Configuración Resultados Certificación Recursos Próximas sesiones Protección de datos Perfil del centro

Activar enlaces

SELFIE 2021-2022, session 2

📅 6 ene. 2022 – 15 abr. 2022

Nivel educativo

Educación secundaria y similar

Verifique todos los cuestionarios y las fechas para el ejercicio de reflexión personal antes de generar los enlaces. Una vez generados los enlaces, no es posible introducir cambios adicionales en la configuración (cifras de participación, personalización, fechas).

Los resultados se generan de manera automática, una vez haya finalizado el periodo de auto-reflexión seleccionado.

Vista previa (Equipo directivo)

Vista previa (Profesor/a)

Vista previa (Alumno/a)

Sus fechas de inicio y finalización

📅 14 de feb. de 2022 – 6 de mar. de 2022

Cancelar

Generar enlaces



- **Apareixeran tres enllaços**, un per a cadascun dels tres qüestionaris **segons el nivell educatiu triat**. Les icones permeten dur a terme dues accions: **copiar els enllaços per a enviar i generar una vista prèvia** de cada qüestionari exactament com apareixeran per a l'usuari.

European Commission > EU Science Hub > SELFIE > Panel de control > Activar enlaces

SELFIE - Descubra el potencial digital de su centro

Acerca de SELFIE | **Configuración** | Resultados | Certificación | Recursos | Próximas sesiones | Protección de datos | Perfil del centro

Activar enlaces





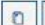
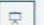
SELFIE 2021-2022, session 1 📅 2 ago. 2021 – 31 dic. 2021

Nivel educativo
Educación primaria

Enlaces de las preguntas de SELFIE

SELFIE ha sido configurado. A continuación figuran los enlaces que permiten acceder a las preguntas a los estudiantes, los miembros del equipo directivo y los profesores. Para copiar los enlaces utilice el icono de la izquierda. Previsualice las preguntas con el icono a la derecha.

Nota: Ya no se pueden realizar cambios en la configuración (cifras de participación, personalización, fechas).

Miembros del equipo directivo	https://schools-go-digital.jrc.ec.europa.eu/self-assessment?s=fG2AtwJ&lang=es	 
Profesores/as	https://schools-go-digital.jrc.ec.europa.eu/self-assessment?s=Ch97iTM&lang=es	 
Alumnos/as	https://schools-go-digital.jrc.ec.europa.eu/self-assessment?s=nFAAxxfi&lang=es	 

Primer enllaç →

Segon enllaç →

Tercer enllaç →

2.3 COM RESPONDRE ELS QÜESTIONARIS

- ✓ Els participants accedeixen als qüestionaris a través dels **enllaços creats** en SELFIE.
- ✓ La participació ha de ser **voluntària** i serà **anònima**.
- ✓ Els usuaris **no han d'iniciar sessió** en SELFIE i **no necessiten un nom d'usuari ni una contrasenya**.
- ✓ Els membres de l'equip directiu i del professorat que **treballen en diversos nivells educatius**, hauran d'emplenar **un qüestionari per a cada nivell**.
- ✓ Es recomana que **l'alumnat** de menor edat complete el qüestionari en una sola sessió **com a activitat de classe** amb un docent.
- ✓ **L'alumnat** no ha de tardar més de **vint minuts** i el **professorat**, no més de **quaranta**.
- ✓ En enviar l'enquesta, apareixerà un enllaç per a "**Obtindre el certificat de participació**".



2.4 TAXES DE PARTICIPACIÓ MÍNIMA

Com **més qüestionaris** s'envien, **més precisa i útil** resultarà la informació.

S'han establert **taxes de participació mínimes** per a orientar els centres en aquest sentit.

Exemple:

Grup	Nombre	Participació mínima
Equip directiu	5	80%
Professorat	40	50%
Alumnat	300	40%

Així mateix, es recomana encaridament comptar amb el mateix nombre d'alumnes/classes per curs per a garantir uns resultats precisos per a cada nivell educatiu.

2.5 COM SUPERVISAR LA PARTICIPACIÓ

Quan s'inicie el procés de participació, **es pot supervisar** en temps real el nombre que han emplenat l'enquesta.

Aquesta informació es mostrarà com un gràfic interactiu en el panell de control de SELFIE.



Hi ha quatre nivells de participació:

- **Participació alta:** cadascun dels tres grups d'usuaris assoleix la taxa de participació mínima indicada.
- **Participació mitjana:** la participació d'almenys dos dels tres grups és inferior a la recomanada.
- **Participació incompleta:** almenys un dels tres grups d'usuaris no ha participat.
- **Sense participació:** cap usuari ha enviat qüestionaris.

3. RESULTATS I INFORME DE CENTRE.



3.1 ACCÉS ALS RESULTATS OBTINGUTS

- **Finalitzat el període** per a completar els qüestionaris, podem **consultar els resultats obtinguts** per al centre en el **menú principal**.
- Es pot descarregar l'informe complet en PDF.
- També es podrà accedir a sessions anteriors i fins i tot s'hi pot fer una comparativa

Acerca de SELFIE
Configuración
Resultados
Certificación
Recursos
Próximas sesiones
Protección de datos
Perfil del centro

Informe de centro SELFIE

Auto-reflexión

SELFIE 2021-2022, session 1
▼

Comparar con

Auto-reflexión

Seleccionar una opción
▼

Nivel educativo	
Educación primaria <i>(no se participó)</i>	-
Educación secundaria y similar <i>(no se participó)</i>	-
Bachillerato <i>(no se participó)</i>	-
<u>Formación profesional</u>	Ver
Educación postsecundaria no superior <i>(no se participó)</i>	-

3.2 INFORME DE CENTRE

Per a **obtindre l'informe** de centre, s'ha d'accedir a la secció "**Resultats**" en la barra d'eines de SELFIE.

L'informe pot visualitzar-se en diversos dispositius digitals (p. ex., portàtil, ordinador personal i tauleta), encara que es recomana visualitzar-lo en un dispositiu amb una pantalla gran.

Els tres grups d'usuaris estan codificats per colors en els resultats

- membres de l'equip directiu [**blau**]
- professors/es[**roig**]
- alumnes[**groc**].



També s'usen colors per a mostrar **les sis àrees de SELFIE** (p. ex., lideratge, infraestructura i equips, etc.).

Els resultats poden utilitzar-se per a la **reflexió personal**, per a **iniciar un debat** dins de la comunitat educativa i per a **crear un pla d'acció** destinat a augmentar l'ús de les tecnologies digitals amb la **finalitat de millorar l'ensenyament i l'aprenentatge**.

3.3 INTERPRETACIÓ GLOBAL DE LES ÀREES SELFIE

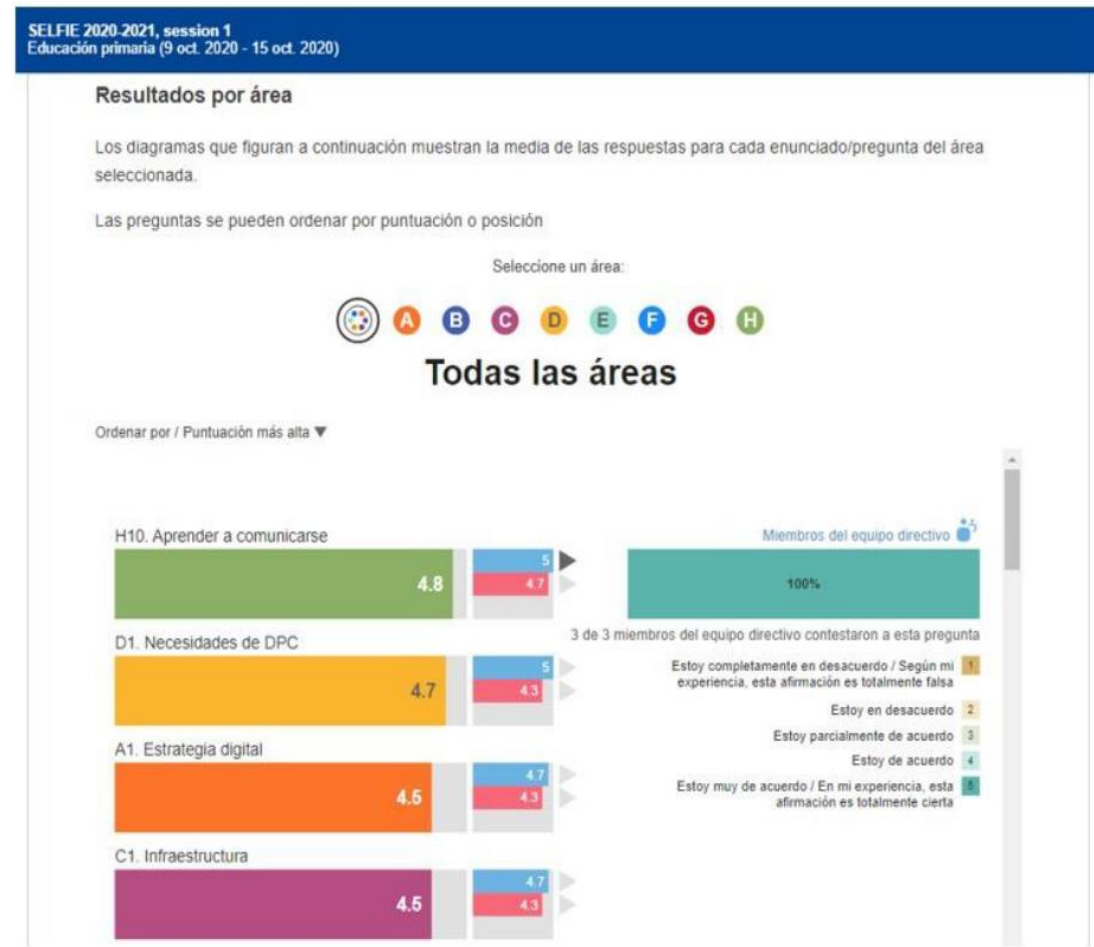
- Fes clic per agregar a la secció "**Resum de les àrees**" de l'informe del centre, **apareixerà la puntuació mitjana** per a cadascuna de les huit àrees per grup d'usuari o rol (equip directiu, professors i alumnes).
- Per a obtindre més informació de cadascun dels rols per a cada àrea, s'ha de passar el cursor per damunt de les barres de colorstext.



3.4 RESULTATS PER ÀREA

En "Resultats per àrea " es mostra la puntuació mitjana per a cada enunciat d'una àrea determinada.

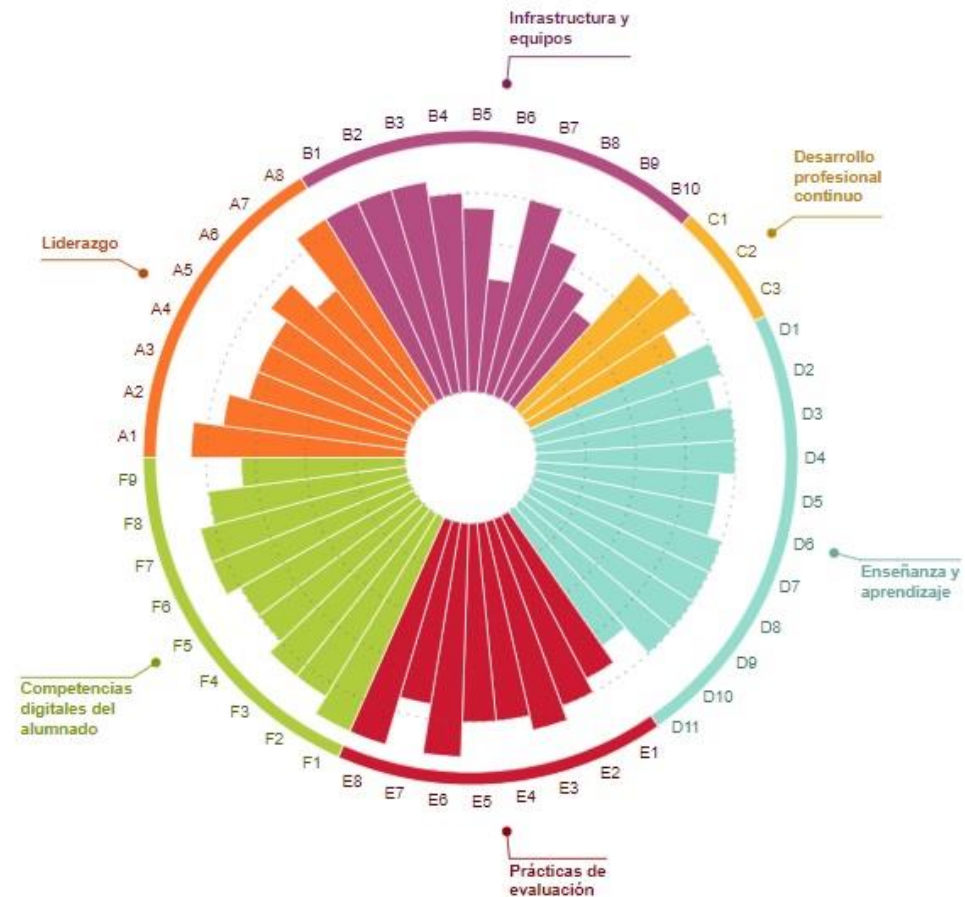
- Si es passa el cursor per damunt d'una barra de color, apareix una finestra emergent que mostra l'es preguntes que ha respost cada grup.
- A la dreta de cada barra principal, hi ha barres horitzontals més xicotetes blaves, roges i grogues. El gràfic principal indica la puntuació mitjana total per a l'enunciat, i les barres més xicotetes indiquen la puntuació mitjana per grup d'usuaris.
- La fletxa negra revela informació addicional, com el nombre d'usuaris que ha respost a un enunciat. etc
- Els huit punts de colors (part superior dreta) representen les huit àrees del qüestionari SELFIE. En fer clic en els punts, apareixen els resultats de cada àrea.



3.5 RESULTATS PER USUARI

En l'apartat "Resultats per usuari" s'observa un gràfic circular en el qual cada secció fa referència a una pregunta dels qüestionaris. Si passem el ratolí per damunt de cada segment de color, obtindrem més informació, en aquest cas l'enunciat i els resultats

Miembros del equipo directivo



4. APLICACIÓ DELS RESULTATS



4.1 EXEMPLE: RESUM DE LES ÀREES



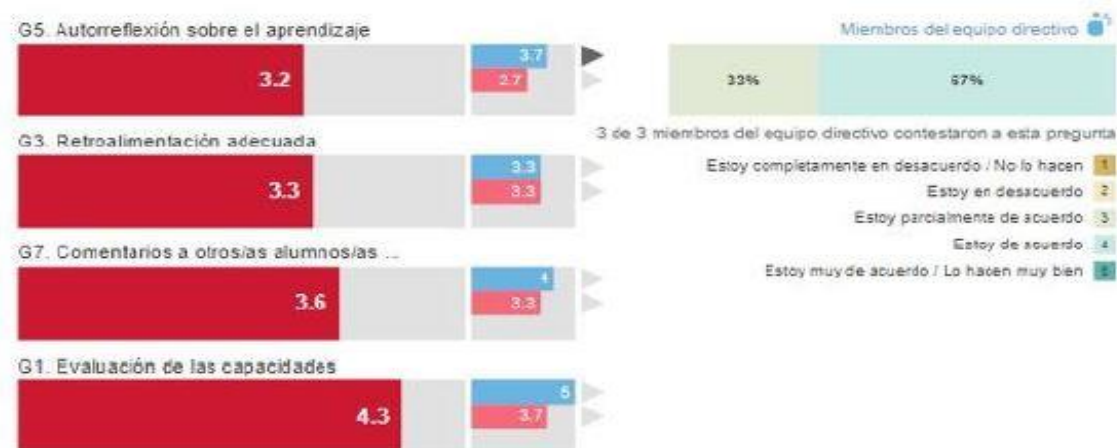
- **La puntuació mitjana** en una àrea determinada o per a un enunciat determinat **és un indicador** de com de bé el centre utilitza les tecnologies digitals per a l'aprenentatge.
- **Els resultats** poden utilitzar-se per a identificar els **punts forts i febles** i incloure'ls en un **pla d'acció**.

4.2 EXEMPLE: RESULTATS PER ÀREA

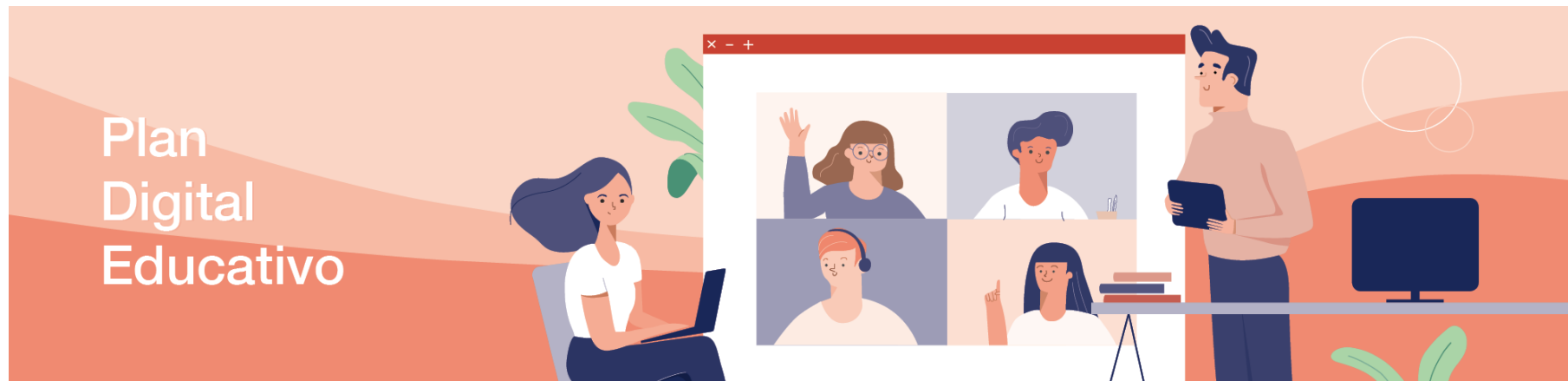
Per a obtindre una informació més precisa dels resultats obtinguts en cadascuna de les àrees o àmbits analitzats, cal observar l'apartat "Resultats per àrea".

G. Prácticas de evaluación

Ordenar por: Puntuación más baja ▼



MOLTES GRÀCIES PER LA SEUA ATENCIÓ



Més informació en <https://portal.edu.gva.es/pladigital/>