

PLA D'ATENCIÓ A LA DIVERSITAT I INCLUSIÓ EDUCATIVA

CURS 2025-2026

CEIP PIO XII



ÍNDEX:

1.- JUSTIFICACIÓ DEL PLA

1.1.- Marc legal

1.1.1.- General

1.1.2.- Alumnat amb necessitats educatives de suport educatiu (ANEAE)

1.2.- Marc conceptual: diversitat i inclusió

2.- OBJECTIUS GENERALS

3.- FUNCIONS DEL CENTRE EDUCATIU

4.- MESURES PREVENTIVES

4.1.- Mesures generals: Pla d'Acció Tutorial

4.2.- Programes específics d'intervenció al nostre centre

5. PROCEDIMENTS DE DETECCIÓ I ANÀLISI

5.1.- Quan sol·licitar intervenció al Servei Psicopedagògic Escolar?

5.2.- Quins passos he de seguir quan detecto un alumne amb dificultats d'aprenentatge en el meu grup?

5.3.- Procediment d'avaluació sociopsicopedagògica.

6.- LA NOSTRA RESPOSTA A LA DIVERSITAT

6.1.- Nivells de resposta educativa

6.2.- Mesures de la resposta educativa

6.2.1.- Mesures d'accés.

6.2.2.- Mesures individualitzades per a l'aprenentatge

6.2.3.- Mesures de participació

6.2.4.- Mesures per flexibilitzar l'escolarització

6.2.5.- Intensitat de les mesures a mida

6.3.- Funcions i responsabilitats

6.3.1.- Recursos humans ordinaris

6.3.2.- Recursos humans especialitzats

6.3.3.- Recursos externs

6.4.- Coordinació

6.5.- El Pla d'Acció Personalitzat

7.- AVALUACIÓ I SEGUIMENT DEL PLA D'ATENCIÓ A LA DIVERSITAT INCLUSIÓ EDUCATIVA (PADIE).

1.- JUSTIFICACIÓ DEL PLA

1.1.- MARC LEGAL

1.1.1.- General:

- **LLEI ORGÀNICA 2/2006, de 3 de maig**, d'Educació (LOE).
- **R.D. LEGISLATIU 1/2013, de 29 de novembre**, pel qual s'aprova el Text Consolidat des de la Llei General de Drets de les Persones amb Discapacitat i la seva inclusió social.
- **Decret 38/2008, de 28 de març, del Consell pel qual s'estableix** el pla d'estudis del segon cicle d'Educació Infantil a la Comunitat Valenciana.
- **Decret 108/2014, de 4 de juliol, del Consell**, pel qual s'estableix el pla d'estudis i desenvolupa la direcció general d'educació primària a la Comunitat Valenciana.
- **Decret 88/2017, de 7 de juliol, del Consell** pel qual es modifica el Decret 108/2014, de 4 de juliol, del Consell, pel qual s'estableix el pla d'estudis i es desenvolupa l'ordenació general d'Educació Primària a la Comunitat Valenciana.
- **RESOLUCIÓ de 17 de juliol de 2020, de** la Secretaria Autonòmica d'Educació i formació professional, que aprova les instruccions per a l'organització dels centres que proporcionen educació infantil de segon cicle i Educació Primària durant el curs 2020-2021.

1.1.2.- Per a l'alumnat amb necessitat específica de suport educatiu (ANEAE)

- **Reial decret 696/1995, de 28 d'abril**, sobre organització de la formació dels estudiants amb necessitats educatives especials.
- **Decret 104/2018, de 27 de juliol, del Consell, pel qual es desenvolupa el principis d'equitat i inclusió** en el sistema educatiu valencià.
- **Ordre 20/2019, de 30 d'abril**, del Ministeri d'Educació, Recerca, Cultura i Esport, que regula l'organització de la resposta educativa per a la inclusió de l'alumnat en escoles sostingudes amb finançament Sistema educatiu valencià.
- **Resolució de 24 de juliol de 2019**, de la Secretaria d'Educació i professional, que dóna instruccions per a l'aplicació d'algunes de les principals procediments previstos en l'Ordre 20/2019, de 30 d'abril Ministeri d'Educació, Investigació, Cultura i Esport, que regula la organització de la resposta educativa per a la inclusió de l'alumnat en els centres professorat sostingut amb fons públics del sistema educatiu valencià, i es publiquen formularis relatius a l'avaluació sociopsicopedagògica, l'informe sociopsipedagògic, el pla d'acció personalitzat (PAP) i l'opinió per a la escolarització.

1.2.- MARC CONCEPTUAL: Diversitat i Inclusió

Definició de diversitat.

Diversitat es refereix a l'heterogeneïtat dels alumnes que estan a l'escola al nostre centre. Cada alumne és un ésser únic i irrepetible.

Els alumnes del nostre centre PIO XII mostren una diversitat d'interessos, habilitats, motivacions, ritmes i estils d'aprenentatge, socioafectius i experiències d'aprenentatge. Però també hi ha diversitat familiars d'aquells que procedeixen, que al seu torn determinen una diversitat d'experiències i oportunitats institucionals educatives en els diferents escenaris: família, escola, barri...

D'altra banda, els professors també són diversos i tenen diferents estils d'ensenyament, diferents habilitats, tècniques i competències per a ensenyar.

Davant d'aquesta **diversitat, l'EDUCACIÓ** ha de ser només una, però capaç d'abordar la diversitat de situacions mitjançant el disseny de mesures per garantir una **INDIVIDUALITZACIÓ** de la resposta educativa, la **COMPENSACIÓ** de situacions de desigualtat i vetllar per **l'escola inclusiva**.

Per tant, entenem "L'ATENCIÓ A LA DIVERSITAT" com el conjunt d'accions educatives que, en un sentit ampli, busquen prevenir i donar resposta a les necessitats, temporals o permanents, de tots els alumnes del centre i, entre ells, aquelles que requereixen una acció concreta derivada de factors personals o socials relacionats amb situacions de desavantatge sociocultural o sanitari; altes capacitats; compensació lingüística; física, psiquiàtrica, sensorial o amb greus trastorns de personalitat, comportament o desenvolupament; o greu retard o trastorns de la comunicació i del llenguatge.

En el context d'atenció a la diversitat, es considera que també requereixen una atenció específica, els xiquets i xiquetes que tenen un pla d'estudis i no coincideixen entre la seua capacitat i les exigències de la currículum del curs en què es troba a l'escola, entre d'altres.

Aquesta responsabilitat l'ha d'assumir la comunitat escolar en el seu conjunt i en aquest sentit, hem d'ampliar el concepte d'implicació de les famílies i intentar entre ells i l'escola, establir una relació de col·laboració mútua i per a que les famílies ofereixen informació, plantegen reptes, però també poden ser un recurs que facilite l'atenció a la diversitat, en la mesura que altres cultures, experiències professionals o col·laborar en la consecució d'objectius específics per a algun xiquet o xiqueta.

El nostre sistema educatiu ha de dirigir els seus esforços cap a la millora de la qualitat i l'eficiència educativa, combinant qualitat i equitat, cohesió social i participació activa de la ciutat. La participació de la comunitat educativa en els processos d'ensenyament-aprenentatge són un factor clau en l'èxit escolar, que implica que les escoles i les aules han de ser acollidores i obertes a altres actors involucrats en el procés educatiu.

Assumir el principi d'inclusió educativa i educació per a tothom, fa necessari tornar a conceptualitzar i definir el "tot", un exercici que implica posar el focus no només en l'àmbit de la discapacitat, sinó en tots els i les alumnes, i especialment sobre les persones i col·lectius en situació de major vulnerabilitat i en risc d'exclusió educativa i social, l'origen, l'ètnia, la llengua, la situació econòmica i social, l'orientació sexual, la identitat de característiques sexuals, capacitat i competència, en una situació de valoració, desconexió, discriminació o violència, o totes aquelles persones que per motius emocionals, funcionals, de convivència i participació, en la interacció en el seu context educatiu, poden estar sotmeses a pressions excoents o a barreres d'accés, presència, participació i aprenentatge en les escoles.

Educar en la diversitat és reconèixer que cada alumne té necessitats que poden requerir suports a diferents nivells d'amplitud, intensitat i durada.

L'escola inclusiva requereix l'aplicació de múltiples recursos de diferent naturalesa, funcionals, organitzatius, curriculars o personals, per servir a un ampli ventall de situacions en què els estudiants necessiten algun tipus de suport, transitòriament o al llarg de de tota la seua escolarització.

Per fer efectiu el principi de no discriminació i plena participació es requereix el desenvolupament d'escoles inclusives en que totes les escoles siguen educadores, independentment de la seua condició social i cultural, de gènere o característiques personals; ja que l'educació inclusiva és un procés que té com a objectiu donar resposta a la diversitat de necessitats de tots els alumnes d'un centre, a través de la transformació de les cultures, les polítiques i les pràctiques educatives amb l'objecte de reduir l'exclusió dins i fora del sistema educatiu.

Principis de l'atenció a la diversitat: EDUCACIÓ INCLUSIVA

1. L'educació inclusiva es basa en la base que cada estudiant té necessitats úniques i la consideració de la diversitat com un valor positiu que millora i enriqueix el procés d'ensenyament-aprenentatge.
2. L'educació inclusiva té com a finalitat donar una resposta educativa per promoure el màxim desenvolupament de tots els xiquets i les xiquetes, i eliminar totes les formes de l'exclusió, la desigualtat i la vulnerabilitat, tenint en compte un model coeducatiu, entorns segurs, saludables, sostenibles i democràtics, on totes les persones es valoren igual.
3. L'educació inclusiva significa garantir la igualtat d'oportunitats en l'accés, la participació i l'aprenentatge dels i les xiquetes en contextes comuns i, alhora permet l'aprenentatge al llarg de la vida.
4. L'escola inclusiva requereix anàlisi i reflexió sobre les barreres desigualtats, la planificació d'accions de millora, l'aplicació de canvis efectius i l'avaluació del seu impacte.
5. El model d'educació inclusiva ha d'estar present en tots els plans, programes i accions que els centres desenvolupen en totes les etapes i nivells educatius que impartisquen.
6. L'educació inclusiva ha de prestar especial atenció a la prevenció, detecció precoç i intervenció de situacions que generen exclusió, des d'una perspectiva sistèmica i interdisciplinària que posa èmfasi en les necessitats i oportunitats per a la persona i el medi ambient.
7. L'educació inclusiva implica la participació de tota la comunitat, contribueix a la cohesió cohesionada de tots els membres, i desenvolupa competències socials i emocionals, l'ajuda mútua i la resolució pacífica de conflictes, que han de ser objecte de treballs explícits i sistèmics.
8. L'educació inclusiva també implica la col·laboració amb sectors de l'àmbit de serveis de salut, benestar social i protecció a la infància i a la adolescència.
9. L'escola inclusiva requereix que els espais, serveis, processos, materials i productes poden ser utilitzats per tots els estudiants i per membres de la comunitat educativa sense cap discriminació i les condicions de garantir l'accessibilitat física, cognitiva, sensorial i emocional.
10. L'educació inclusiva requereix una aplicació flexible de múltiples recursos i situacions organitzatives, curriculars, materials i personals per abordar situacions en què que els xiquets o xiquetes que necessiten algun tipus de suport, ja siga transitòriament o al llarg de l'escolarització, optant sempre que siga possible per accions ordinàries, sense perjudici de que un determinat xiquet/a també pugui requerir mesures més importants específiques.
11. L'orientació educativa és un element substancial en el procés d'avaluació i intervenció educativa, i contribueix a la dinamització pedagògica, qualitat i innovació.

2.- OBJECTIUS GENERALS

- Fer efectius els principis d'equitat i igualtat d'oportunitats en el accés, participació, permanència i progrés de tots els xiquets i xiquetes, i aconseguir que la nostre centre PIO XII siga dinamitzador de la transformació social igualtat i la plena inclusió de totes les persones, especialment d'aquelles que es troben en situació de major vulnerabilitat i en risc d'exclusió.
- Garantir l'accés, la participació, la permanència i el progrés de tots els estudiants, com a eix del dret fonamental a l'educació i des de l'inici de la igualtat d'oportunitats, equitat i accessibilitat universal.
- Regular el procés de detecció de barreres a la inclusió (accés, aprenentatge i participació), identificant necessitats específiques de suport i les necessitats de compensar les desigualtats, en l'àmbit educatiu i administratiu.
- Prevenir problemes d'aprenentatge, i no només ajudar-los quan hi apareixen, sino evitar, en la mesura del possible, el fracàs i la desadaptació.
- Ens sensibilitzem com a professionals a l'hora de pensar i actuar en relació amb els xiquets i xiquetes que experimenten dificultats d'aprenentatge i garantir-los una atenció adequada.
- Proporcionar als xiquets/es una resposta educativa adequada i de qualitat, a través de la transformació de les pràctiques educatives, que permeten aconseguir el major desenvolupament personal i social possible en funció de les seues possibilitats i circumstàncies i planificant respostes educatives diversificades d'organització, procediments, metodologies i avaluació adaptant les necessitats de cada alumne per tal de reduir l'exclusió dins i fora del sistema educatiu.
- Coordinar les intervencions educatives dels diferents professionals que atenen els alumnes amb necessitats educatives especials mitjançant l'organització de recursos personals i materials del centre, amb l'objectiu de fer-los rendibles i donar una resposta de qualitat a les necessitats reals i individuals dels alumnes.
- Planificar conjuntament accions la finalitat de les quals siga la inclusió de l'alumnat.
- Recollir i disposar de materials específics que ens puguen ajudar en l'atenció a la diversitat i inclusió educativa.
- Implicar a les famílies en el procés d'aprenentatge dels seus fills/es.
- Orientar l'avaluació interna de l'eficàcia de l'atenció a la diversitat al final de cada curs escolar i identificar els aspectes que cal millorar.

3.- FUNCIONS DEL CENTRE EDUCATIU

Amb la finalitat d'assegurar la implantació i el desenvolupament d'un model educatiu inclusiu, els centres docents han de desenvolupar les següents accions:

1. Analitzar els factors que afavoreixen o dificulten la inclusió educativa, a partir de les directrius i els indicadors facilitats per la Conselleria competent en matèria d'educació.
2. Elaborar i implementar el seu projecte educatiu i el Pla d'actuació per a la millora d'acord amb els principis de l'escola inclusiva.
3. Dissenyar totes les seues actuacions considerant que tot l'alumnat pugui participar i aprendre.
4. Planificar, adequar i disposar l'organització, les condicions, les mesures i els suports que permeten el màxim nivell d'inclusió de tot l'alumnat.
5. Dur a terme, dins de l'àmbit de les seues competències, les actuacions que possibiliten l'accessibilitat física, sensorial, cognitiva i emocional de tota la comunitat educativa.
6. Gestionar adequadament els mitjans humans i materials dels quals es disposa amb criteris de qualitat, eficàcia, eficiència i sostenibilitat.
7. Implementar actuacions preventives i activar, en primera instància, les mesures generals o ordinàries amb la finalitat de garantir la inclusió de tot l'alumnat.
8. Posar en marxa plans de sensibilització i presa de consciència dirigits a la comunitat educativa que tinguin com a finalitat el desenvolupament d'actituds i comportaments que promoguen la convivència pacífica, el respecte a la diversitat, la igualtat i la inclusió de totes les persones.
9. Incorporar en la seua planificació les actuacions que fan possible el desenvolupament d'un model coeducatiu i un espai escolar lliure de tota mena de desigualtat o mecanismes discriminatoris per raó de sexe.
10. Planificar i participar en accions formatives dirigides al conjunt de professionals del centre, amb la finalitat d'adquirir les competències necessàries per a desenvolupar el model inclusiu i dissenyar projectes d'innovació que el generalitzen i l'actualitzen.
11. Establir procediments d'autoevaluació i millora dels processos de l'aprenentatge i l'ensenyament i totes les accions que facen possible la implementació del model d'escola inclusiva, amb la implicació del professorat i de tota la comunitat Educativa.
12. Obrir el centre educatiu al seu entorn a través de la col·laboració en el desenvolupament plans i programes de desenvolupament comunitari.

13. Fomentar la participació activa dels xiquets/es, les famílies, la comunitat educativa en general i els agents de l'entorn, en l'elaboració, implementació i revisió d'iniciatives orientades a donar suport i promoure l'equitat i Educació inclusiva.

14. Facilitar l'orientació i l'assessorament a xiquets/es i famílies dels processos de desenvolupament personal, acadèmic i professional.

4.- MESURES PREVENTIVES

4.1.- Mesures generals: Pla d'Acció Tutorial

Els establerts en el Pla d'Acció Tutorial, sent els tutors, en coordinació amb l'Equip Docent, aquells que desenvoluparan aquestes mesures proporcionant especial atenció a:

- Contextualitzar l'horari de l'aula a les característiques específiques del grup aula d'aquell any, sempre a partir de les contextualitzacions anteriors realitzades en el nostre projecte centre educatiu.
- Reflexionar sobre l'adequació dels continguts i objectius establerts en la Programació de l'aula.
- Distingir clarament, dins dels horaris, entre continguts prioritaris, facilitar a tots els estudiants la seua adquisició.
- Promoure dins de la dinàmica de l'aula una gran variabilitat d'agrupacions, en funció de les necessitats dels alumnes, dels continguts a treballar, buscant sempre una major interacció i possible implicació dels estudiants en el seu propi procés d'aprenentatge.
- Recollir, a l'inici del curs, la màxima informació possible sobre cadascun dels i les nostres alumnes. Així com realitzar activitats que ens permetisquen conèixer els seus diferents aspectes: cognitius, socials, emocionals... Per tal de prendre consciència de les possibilitats i limitacions de cadascuna d'elles i així poder ajustar la resposta educativa.
- Utilitzar els criteris d'avaluació de cursos anteriors per a la realització d'una avaluació inicial dels coneixements del grup-aula, i ajustar així la nostra programació fins al punt de partida dels xiquets/es.
- Utilitzar sempre, a l'inici de la unitat didàctica, l'avaluació del coneixement anterior, per adaptar el procés d'ensenyament/aprenentatge a cada xiquet/a.
- Tenir com a principi l'ús d'una varietat d'activitats i metodologies per a la transmissió del mateix contingut.
- Utilitzar sistemàticament una avaluació contínua i formativa, que tinga com a objectiu de detectar les dificultats que l'alumne està presentant per corregir-les en el moment de la seua aparició.
- Analitzar l'adequació dels materials utilitzats en el contingut treballat.
- Establir de manera coherent, amb els objectius treballats, els criteris de promoció. A més, prendre consciència i reflexionar sobre els pros i els contres que comporta la repetició escolar.
- Mantenir reunions sistemàtiques i programades amb tots els mestres que atenen els nostres alumnes.
- Assumir i desenvolupar de manera sistemàtica i reflexiva les tasques de tutoria i orientació.

- Dedicar temps sistemàticament a treballar aspectes de caràcter social i emocional, com ara: cohesió de grup, habilitats socials, competències socials, acceptació de diferències...
- Mantenir una estreta col·laboració amb la família, buscant una implicació total per part d'aquesta última en el procés d'ensenyament-aprenentatge del seu fill/a.
- Oferta dins de les Activitats formatives complementàries d'activitats adequades a les necessitats i característiques de la població escolar del centre



4.2.- Programes específics d'intervenció al nostre centre:

- **Pla de transició d'Infantil a Primària.**

Definim transició com el pas d'una etapa a una altra que experimenta l'alumnat que finalitza l'educació infantil i comença el primer curs d'educació primària.

Des de l'educació Infantil es deu, per una banda, potenciar i desenvolupar al màxim mitjançant l'acció educativa, totes les possibilitats de l'alumnat i, d'altra banda, es deuen desenvolupar les competències, les destreses, les habilitats, els hàbits, les actituds... que faciliten la posterior adaptació a l'educació primària.

Quan l'alumnat s'incorpora al primer curs d'educació primària, comença mantenint les característiques psicològiques i evolutives de l'educació infantil, i es cap als 7 anys quan experimenten canvis a nivell neurològic i psicològic.

A més, el pas a l'educació primària suposa un gran canvi a nivell estructural i organitzatiu: tenen nous mestres, diferent organització espacial i temporal, altres metodologies i utilització d'altres materials i recursos.

Tenint en compte tota la informació anterior, el començament de primer de primària és percebut per l'alumnat com a un gran repte que deu afrontar i superar. Aquest període d'adaptació els suposarà un temps que, en alguns casos tindrà una duració d'uns mesos i en altres de tot un curs, ja que cada alumne presenta un ritme de maduració diferent. És per aquesta raó, que el pas d'una etapa a un altra ha de ser continu, gradual i coherent, evitant així, canvis bruscs. Aquesta continuïtat de manera gradual només és possible a partir d'una bona coordinació entre el professorat d'una etapa i la següent.

En esta línia cal destacar que, a través dels equips d'orientació, es procedirà a l'actualització dels informes sociopsicopedagògics i a l'intercanvi d'informació per a la continuació dels Plans d'Actuació Personalitzats i les mesures d'atenció a la diversitat a l'Educació Primària.

Al nostre centre tenim redactat el Pla de transició en el que estan descrites totes les activitats a realitzar en els xiquets/es i familiars que acaben infantil i comencen primer de primària.

- **Pla de transició de Primària a Secundària**

Les actuacions incideixen en aspectes organitzatius, de funcionament i formatius dirigits al tercer cicle de l'Educació Primària, al primer i segon curs de l'Educació Secundària Obligatòria, així com als membres de la comunitat educativa implicats en el procés de transició entre etapes.

Aquest programa es planifica conjuntament amb l'IES i els demés centres de la zona adscrits a través de les reunions de les agrupacions de zona i de les coordinacions del personal d'orientació amb l'equip docent dels centres.

Principalment es planifiquen activitats en les següents línies d'actuació:

Per una banda, a través del Pla d'Acció Tutorial, es planifiquen activitats relacionades amb l'adquisició i millora de les d'estratègies d'aprenentatge de l'alumnat, així com activitats per a preparar el procés de transició i acollida a l'IES i activitats de convivència).

Per altra banda, a través dels equips d'orientació es procedirà a l'actualització dels informes sociopsicopedagògics i a l'intercanvi d'informació per a la continuació dels Plans d'Actuació Personalitzats i les mesures d'atenció a la diversitat als centres de Secundària, en el nostre cas el IES Broch i Llop de Vila-real, del que som centre adscrit.

- **Programa de patis coeducatius.**

Aquest programa naix de la necessitat de fer una transformació del pati escolar de primària donat que aquest no estava dissenyat ni organitzat per fomentar la igualtat entre l'alumnat. Es va observar que el futbol ocupava majoritàriament l'espai del pati i que, també majoritàriament, sols jugaven xiquets. Per aquest motiu es va començar a oferir alternatives de jocs, oci, aprenentatge i entreteniment. Així, amb la participació de tot l'alumnat del centre es van crear nous espais i horaris per aprofitar els temps d'esplai i que tot l'alumnat satisfera les seues necessitats.

Tant al pati d'infantil com al de primària s'han establert zones de joc on no es fa diferenciació per sexe ni edat i que queden de la següent manera:

PATI DE PRIMÀRIA:

- Zona de ball i música.
- Espai de joc tranquil: una pissarra, taules, bibliopati...
- Zona multiusos per a jocs tranquils i de taula.
- Zona de pilotes: ping-pong, raquetes...
- Sorral
- "El banc de l'amistat"...

PATI D'INFANTIL

- Sorral
- Pissarra
- Zona de música i dansa
- Caseta
- Equilibris
- Motos i bicis
- Cuineta
- Xarxa per a passar el baló ...
- El banc de l'amistat.

- **Pla d'Igualtat i Convivència**

Aquest pla té com a objectiu primordial la promoció de la igualtat, la coeducació, el respecte a la diversitat sexual, de gènere i familiar, la convivència, la prevenció dels conflictes i la gestió o resolució pacífica d'aquests, parant especial atenció a la violència de gènere, la igualtat en la diversitat i la no discriminació, tot atenent i respectant les circumstàncies personals de l'alumnat.

Un dels trets d'identitat principals de la nostra escola és la promoció de la convivència a través de la prevenció, la gestió i la resolució pacífica i eficaç dels conflictes, prestant especial atenció als que tenen a veure amb la violència de gènere, la desigualtat i la discriminació.

La prevenció de conflictes va més enllà de les disputes que trobem de manera quotidiana als esplais o les conductes disruptives modificables dins de cadascuna de les aules. També haurem d'incloure dins d'aquesta prevenció de conflictes, la llibertat i igualtat a tots els espais del centre educatiu, amb l'objectiu de que totes les persones que conformen la comunitat educativa es senten lliures d'exclusió, coaccions de qualsevol tipus i en condicions de construir la seua realitat personal amb plenitud.

PROTOCOLS PER A LA IGUALTAT I LA CONVIVÈNCIA

<https://ceice.gva.es/va/web/inclusioeducativa/protocols>

- Protocol d'actuació davant situacions d'absentisme escolar
- Protocol per a la intervenció en autolesions i conductes de suïcidi
- Full de notificació per a l'atenció socioeducativa i protecció de l'alumnat menor d'edat
- Protocol d'acollida d'alumnat nouvingut, especialment el desplaçat, als centres educatius de la Comunitat Valenciana
- Protocol d'acompanyament per a garantir el dret a la identitat de gènere, l'expressió de gènere i la intersexualitat
- Model d'actuació per a l'atenció sanitària específica en centres educatius
- Model d'actuació per a la detecció i l'atenció precoç de l'alumnat que puga presentar un problema de salut mental
- Model d'actuació en situacions de possible assetjament i intimidació entre alumnes
- Model d'actuació davant de l'alumnat que presenta alteracions greus de la convivència; baralles, agressions, i/o vandalisme.
- Model d'actuació davant de situacions on es detecta maltractament infantil
- Model d'actuació davant de situacions on es detecta violència de gènere en l'àmbit educatiu
- Model d'actuació a seguir en el cas que el Personal Docent i/o PAS dependent de la Conselleria d'Educació siga objecte d'acció il·lícita en ocasió de l'exercici del seu càrrec o funció
- Model d'actuació davant de qualsevol situació de violència greu, originada fora del centre escolar

- Model de comunicació al Ministeri Fiscal
- Procediment d'expedients disciplinari.

- **Pla d'acollida a nous.**

Aquest pla s'ha d'entendre com aquelles activitats tendents a aconseguir que el nostre centre escolar aparega davant dels ulls dels nostres i les nostres nous i noves alumnes com un lloc càlid i segur en el que es facilita en les millors condicions possibles, el complex procés d'adaptació mútua: els que arriben i els que reben.

Aquest curs l'hem redactat i aprovat al nostre centre. **Anex 1**

- **Pla específic de recuperació. (PER)**

Mitjançant aquesta pla de centre, es preten fer un seguiment del l'alumnat que reuneix. Aquestes condicions:

- Alumnat que promociona amb alguna àrea suspesa en primària.
- Alumnat d'educació infantil i primària que roman un any més al mateix curs.
- Alumnat d'incorporació tardana al sistema.

És el document que recull el conjunt d'actuacions de reforç pedagògic previstes per a donar resposta a les necessitats de suport d'un alumne/a concret/a en els supòsits de la no promoció i de la flexibilització en l'escolarització per incorporació tardana.

L'equip docent elabora el pla específic de reforç a partir de l'informe de proposta de reforç pedagògic. Executa les mesures i actuacions determinades en el pla, avalua després cada període avaluatiu i adopta les noves actuacions o mesures si és pertinent.

La responsabilitat de l'elaboració, aplicació i avaluació és de l'equip docent, que actuarà coordinat pel tutor/a i en el que poden participar els mestres de suport ordinari, assessorats per l'orientació i Mestres de suports especialitzats i supervisats per la direcció d'estudis i la COCOPE.

Aquest curs l'hem redactat i aprovat al nostre centre. **Anex 2**

- Programa específic inclusió alumnat UECIL

El nostre centre ha de garantir el dret de totes les persones a rebre una educació de qualitat independentment de les seues condicions físiques, psicològiques, socials, culturals o altres. Per tant prenent com a marc de referència el caràcter obert i flexible del currículum, haurem de donar respostes educatives adequades a tot aquell alumnat que presente dificultats per a assolir els objectius generals de l'educació en les diverses etapes educatives. Per això, es desenvoluparan les adaptacions curriculars que siguen necessàries (centre, aula, individuals) i comptarem amb els recursos materials i personals necessaris, tal i com indica el marc legal.

Per tant quan un l'alumne/a presente Necessitats Específiques de Suport Educatiu (transitòries o permanents) es beneficiaran de les ajudes pedagògiques específiques que disposa el sistema educatiu. Aquestes necessitats específiques de suport educatiu de l'alumnat només podran determinar-se després d'un procés d'avaluació multidisciplinària del mateix, així com del context escolar i sociofamiliar.

Els nostres objectius són:

Respecte al centre:

- Detecció primerenca de l'alumnat amb possibles dificultats d'aprenentatge.
- Prioritzar la intervenció en els entorns menys restrictius possibles. Hem d'atendre de forma personalitzada i específica sempre afavorint, en la mesura que siga possible, la integració en els grups ordinaris, prioritzant la inclusió educativa (Enguany no serà possible per la situació COVID-19, açò ha fet que l'organització de les aules siga diferent, grups banyola. Per tant, els alumnes NESE passen a ser atesos fora de l'aula ordinària).
- Elaboració d'instruments per a l'avaluació i la intervenció amb l'alumnat de NESE, així com la realització i seguiment de plans de suport individualitzats per a cada alumne (plans d'actuació).
- Assessorar als mestres i tutors/es quant a materials, agrupaments, actuacions preventives amb el grup-classe i atenció a alumnes amb NESE.
- Establir, en col·laboració amb el professorat, la metodologia (aplicant mètodes especialitzats que requereixen tècniques i estratègies específiques) i avaluació que s'ha de seguir amb l'alumnat, duent a terme sessions d'avaluació continua de forma conjunta.
- Respondre a les necessitats de l'alumnat, realitzant ACIS, programes de reforç i ampliació de la programació general d'aula i elaborant i desenvolupant els programes específics que siguen necessaris.
- Establir una bona coordinació amb l'SPE, per al seguiment dels alumnes amb NESE.
- Garantir la màxima coordinació entre tots els professionals que atenen els alumnes amb NESE.
- Dinamitzar la integració dels alumnes amb NESE en el centre i en les diverses activitats que en elles proposen.
- Assolir els objectius didàctics i competències en cada curs i els de programes específics, programes de reforç i els establerts en les ACIS.

Respecte als alumnes:

- Organitzar els temps d'atenció als alumnes en funció de les Necessitats Específiques de Suport Educatiu que presenten.
- Garantir la integració social i escolar.
- Afavorir el desenvolupament socioafectiu dels alumnes.
- Fomentar actituds participatives.
- Fomentar el desenvolupament de les competències prèvies i bàsiques per a l'aprenentatge de totes les àrees.
- Assolir els objectius didàctics generals proposats per a cada alumne, desenvolupant les adquisicions bàsiques sobre les quals s'assenten els aprenentatges. Per això ens plantejem realitzar activitats educatives que complementen, consoliden o enriqueixen l'acció educativa ordinària i principal.
- Desenvolupar l'adquisició de tècniques instrumentals bàsiques: llenguatge oral, lectura, escriptura, càlcul, raonament, etc.
- Desenvolupar aprenentatges bàsics funcionals que els permeten viure en una situació el més normalitzada i autònoma possible.
- Incrementar progressivament el nivell d'autonomia dels alumnes.
- Treballar els prerequisits bàsics per a l'aprenentatge (atenció, memòria, percepció, raonament lògic matemàtic...), així com les seues habilitats socials i hàbits d'estudi i treball.

Respecte a les famílies:

- Assessorar pares i mares d'alumnes amb NESE proporcionant les orientacions precises.
- Fomentar actituds participatives en les activitats proposades i dissenyades per als seus fills.
- Proporcionar a les famílies recursos e informació per a la consecució d'ajudes i assessorament sobre com potenciar des de casa les habilitats que des del centre pretenem desenvolupar en els seus fills i filles, com ara arribar al coneixement de si mateix, adquirir autonomia personal, conèixer i participar en el medi físic, social i desenvolupar l'acomunicació i el llenguatge, etc.
- Garantir un coneixement real i positiu de les possibilitats i limitacions dels seus fills/es.
- Garantir la seua relació i contacte amb els distints membres de la comunitat educativa.

El plantejament del treball setmanal de Pedagogia Terapèutica es reflecteix en els horaris, que s'elaboraran tenint en compte la disponibilitat horària de la mestra de Pedagogia Terapèutica i la resta de mestres que també intervenen en aquest alumnat. Els agrupaments s'han fet enguany, com indica el protocol sanitari respecte al COVID-19.

Hem donat 2 sessions a cadascú dels alumnes NESE per a poder atendre-los a tots per igual (donada la situació), independentment del seu diagnòstic.

En la nostra escola disposem d'un aula de pedagogia terapèutica situada a la primera planta. La mateixa té una bona condició d'il·luminació i ventilació. Al centre de la classe hi ha taules de treball amb capacitat fins a 5 alumnes i altres dos taules apart. També hi ha ordinador, pissarra, armaris i estanteries per a guardar tot el material.

La metodologia que es pretén dur a termes en les aules ha de ser participativa, activa, funcional, significativa i interactiva. Ens adaptarem a cada cas de forma concreta per a desenvolupar les seues capacitats en el major grau possible, partint sempre del seu nivell de competències i oferint-los tots els recursos necessaris per a fer que el seu nivell augmente de forma significativa. Buscarem en tot moment fomentar la motivació amb tot tipus d'activitats presentades de forma lúdica en la mesura que siga possible.

Al principi de curs es realitzaran proves de valoració global del nivell de competències curriculars dels alumnes i es reuneixen els nous i antics mestres (sempre que siga possible) dels alumnes amb més dificultats per a comentar els aspectes rellevants dels mateixos. L'avaluació permetrà al professorat conèixer el grau en què l'alumne va adquirint els aprenentatges programats i, al mateix temps, ha de facilitar a l'alumnat el coneixement del seu progrés personal en els nous aprenentatges, la identificació dels continguts en els que té dificultat i la forma d'assimilar-los. I així, segons els criteris metodològics que hem adoptat, l'avaluació ha de ser global, formativa i continua. Es realitzaran les següents avaluacions:

Avaluació inicial:

És un moment essencial i constituïx el punt de partida per a orientar les decisions curriculars i per a l'elaboració del Pla de Suport. Per a elaborar-la, s'han realitzat breus proves amb activitats referents als objectius i continguts dels nivells on es preveu que es troba el NCC de l'alumne/a, facilitant així informació suficient per a conèixer la situació de desenvolupament personal i acadèmic real en què es troben els xiquets/es.

Avaluació continua: Té com a objecte comprovar els progressos, dificultats, regressions..., que concorren en el procés d'ensenyança-aprenentatge. Els criteris d'avaluació seran trets de la seua adaptació. Tenint en compte els objectius perseguits per a cada un dels alumnes.

La tècnica que s'emprarà serà l'observació de la realització de les activitats plantejades. Si aquesta no és positiva s'haurà de reorientar per tant la programació, en allò que s'ha referit al objectius específics i continguts, com l'acció per part dels professionals implicats en el procés educatiu.

Avaluació final:

Al finalitzar el curs es valorarà la consecució dels criteris d'avaluació de la programació. Analitzant la informació arreplegada al llarg del curs en les diferents unitats didàctiques i en el quadern del mestre, es realitzarà per part de la mestra de suport, un informe d'avaluació individualitzat concretant el nivell de competència curricular adquirit per l'alumne en les àrees treballades, les dificultats trobades així com recomanacions per al curs següent.

Per a realitzar estes avaluacions tindrem en compte tant els criteris del centre, amb l'alumnat i amb les famílies.

El centre:

- Detectar de manera primerenca l'alumnat amb possibles dificultats i/o retarden l'aprenentatge.
- Prioritzar la intervenció en els entorns menys restrictius possibles. Hem d'atendre de forma personalitzada i específica sempre afavorint en la mesura que siga possible la integració en els grups ordinaris.
- Elaborar instruments per a l'avaluació i la intervenció amb l'alumnat de NESE, així com la realització i seguiment de plans de suport individualitzats per a cada alumne i alumna.
- Assessorar als mestres i els tutors/es quant a material, agrupaments, actuacions preventives amb el grup-classe i atenció a alumnes amb NESE.
- Establir, en col·laboració amb el professorat, la metodologia (aplicant mètodes especialitzats que requereixen tècniques i estratègies específiques) i l'avaluació que s'ha de seguir amb l'alumnat, duent a terme sessions d'avaluació continua de forma conjunta.
- Respondre a les necessitats de l'alumnat, realitzant ACIS, programes de reforç i ampliació de la programació general d'aula i elaborant i desenvolupant els programes específics que siguen necessaris.
- Establir una bona coordinació amb l'SPE, per a cobrir les necessitats del centre.
- Garantir la màxima coordinació entre tots els professionals que atenen els alumnes amb NESE.
- Dinamitzar la integració dels alumnes amb NESE en el centre i en les diverses activitats que en ell es proposen.
- Assolir els objectius didàctics i competències en cada curs i els dels programes específics, programes de reforç i els establerts en les ACIS.

A l'alumnat:

- Organitzar els temps d'atenció als alumnes en funció de les necessitats específiques de suport educatiu que presenten.
- Garantir la integració social i escolar.
- Afavorir el desenvolupament socioafectiu dels alumnes.
- Fomentar actituds participatives.
- Fomentar el desenvolupament de les competències prèvies i bàsiques per a l'aprenentatge de totes les àrees.
- Assolir els objectius didàctics generals proposats per a cada alumne i alumna, desenvolupant les adquisicions bàsiques sobre les quals s'assenten els aprenentatges. Per això ens plantegem realitzar activitats educatives que complementen, consoliden o enriqueixen l'acció educativa ordinària i principal.
- Desenvolupar l'adquisició de tècniques instrumentals bàsiques: llenguatge oral, lectura, escriptura, càlcul i raonament.
- Desenvolupar aprenentatges bàsics funcionals que els permeten viure en una situació el més normalitzada i autònoma possible.
- Incrementar progressivament el nivell d'autonomia dels alumnes.
- Treballar els prerequisits bàsics per a l'aprenentatge (atenció, memòria, percepció, raonament logicomatemàtic...) Així com les seues habilitats socials i hàbits d'estudi i treball.

Amb les famílies:

- Assessorar als pares i mares d'alumnes amb NESE proporcionant les orientacions precises.
 - Fomentar actituds participatives en les activitats proposades i dissenyades per als seus fills.
 - Proporcionar a les famílies recursos i informació per a la consecució d'ajudes i assessorament sobre com potenciar des de casa les habilitats que des del centre pretenem desenvolupar en els seus fills i filles com ara arribar al coneixement de sí mateix, adquirir autonomia personal, conèixer i participar en el medi físic i social i desenvolupar la comunicació i el llenguatge.
 - Garantir un coneixement real i positiu de les possibilitats i limitacions dels seus fills i filles.
 - Garantir la seua relació i contacte amb els distints membres de la comunitat educativa.
-
- **Pla de detecció d'altres capacitats.**

En una publicació recent del Ministeri d'Educació, Cultura i Esport es presenta la classificació següent:

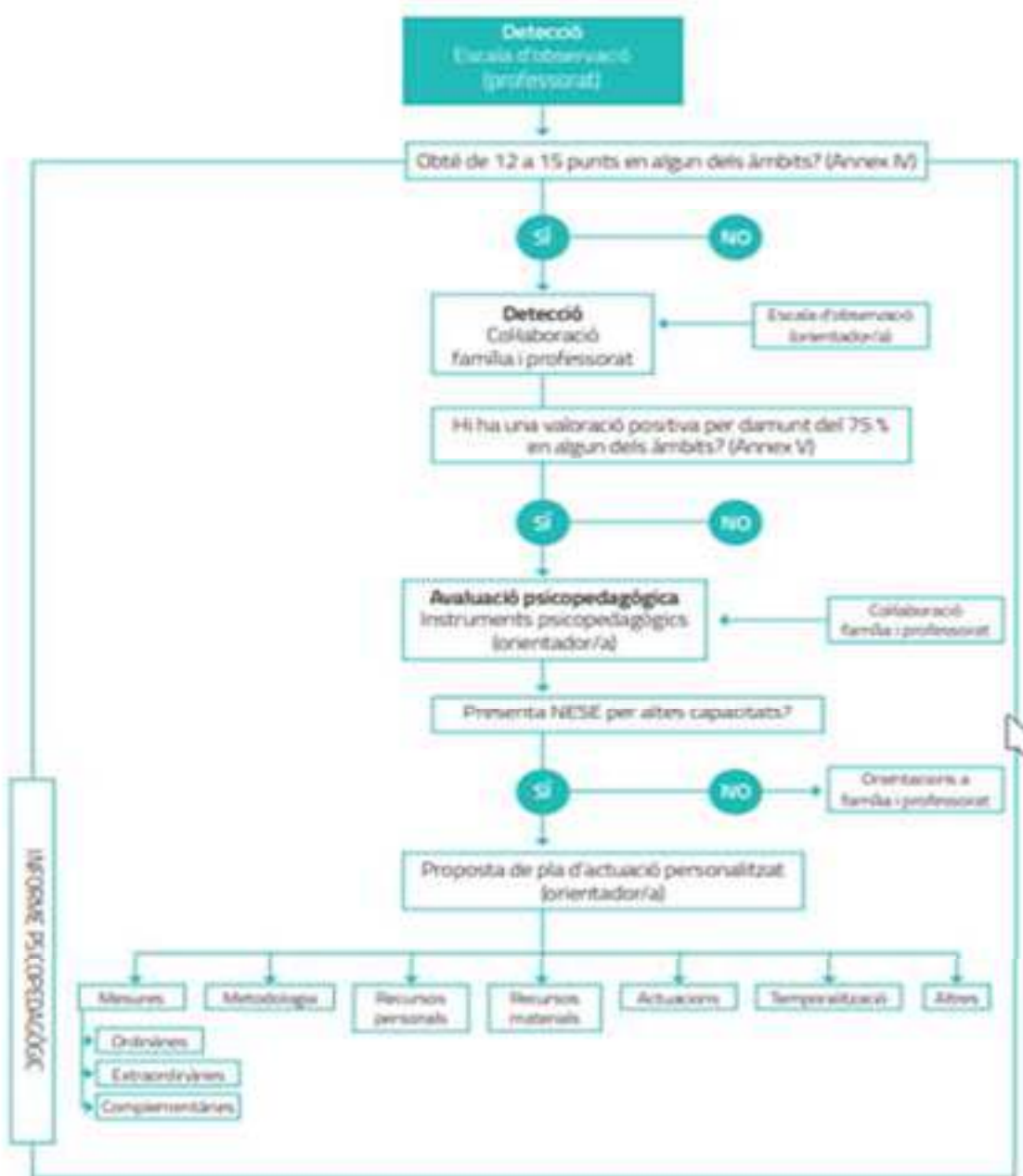
- **Alumnat superdotat:** combina els elements propis d'un bon sistema de tractament de la informació —intel·ligència elevada—, amb una alta originalitat i pensament divergent —creativitat—, i amb la motivació suficient per a garantir la materialització de la seua potència —implicació en la tasca— (Renzulli, 1977, 1981, 1994)
- **Alumnat amb talent:** mostra un rendiment elevat en una àrea o en diverses àrees de coneixement (verbal, creativa, lògica, matemàtica, espacial, social, musical i esportiva).
- **Alumnat creatiu:** utilitza el coneixement en noves formes que produeixen una o diverses solucions davant d'un problema plantejat, imagina les conseqüències d'aquesta activitat i projecta situacions que encara no estan controlades o planificades.
- **Alumnat amb maduració precoç:** presenta un desenvolupament més ràpid que la resta d'individus de la mateixa edat. En la majoria de les ocasions el xiquet o xiqueta acaba igualant-se amb els de la seua edat, o bé la seua diferència es concreta en alguna àrea i s'actualitza com a talent.
- **Geni:** presenta una intel·ligència considerablement superior a la dels altres o fa aportacions molt rellevants per a la societat.
- **Alumnat brillant:** presenta un alt grau d'intel·ligència, prenent com a referència les persones del seu entorn. Memoritza gran quantitat d'informació, alt rendiment acadèmic, etc.
- **Alumnat excepcional:** es desvia per damunt de la mitjana de la resta d'individus.
- **Alumnat amb alt rendiment curricular:** presenta d'una manera sostinguda, ben generalitzada o ben específica, un alt rendiment acadèmic.

COM DETECTAR L'ALUMNAT AMB ALTES CAPACITATS

A voltes haurem d'examinar l'alumnat perquè les seues conductes poden ocultar altres situacions:

1.- Què es pot observar?

- Presenta altibaixos resultats acadèmics, en una assignatura potser excel·lent i en un altra n en diferents trimestres.
- Demanda constant justificació per part dels docents.
- Participació activa inadvertida o retir total.
- Parlador/a, dissipat/a somiador/a, agitad/a.. però atent/a
- No pot justificar els seus resultats, lluita per discutir, desenvolupar.
- Expressió oral brillant, però escriptura catastròfica.
- Aïllament al pati.



2.- Orientacions d'intervencions.

Cal entendre que la flexibilització és una mesura de caràcter extraordinari que només ha de ser proposada després de considerar-se insuficients les mesures d'ampliació o enriquiment del currículum. Aquesta mesura de flexibilització es concreta en dues opcions:

1. Anticipació de l'escolarització en el primer curs d'Educació Primària, és a dir, entrar abans dels 6 anys en l'Educació Primària, ja que es considera que l'alumne o alumna ha assolit els objectius corresponents al segon cicle de l'Educació Infantil i, es preveu que aquesta mesura és adequada per al desenvolupament del seu equilibri personal i de la seua socialització.

2. Reducció del període de permanència en Educació Primària, com a conseqüència de la incorporació de l'alumne o alumna a un curs superior al que li corresponga per la seua edat sempre que es complisquen unes determinades condicions:

- Ha demostrat un grau d'adquisició dels objectius i de les competències suficient per a l'adopció de la mesura, prenent com a referent els criteris d'avaluació de totes les àrees del curs immediatament anterior al que siga proposat per a accedir-hi.
- Es prevé que aquesta mesura és adequada per al desenvolupament del seu equilibri personal i de la seua socialització.

Àmpliament definit, l'enriquiment és una estratègia d'atenció a l'alumnat amb altes capacitats que inclou qualsevol activitat dins o fora del currículum ordinari que proporcione una experiència més rica i variada per mitjà de l'accés a continguts diferents dels del currículum escolar. Un ampli rang d'activitats educatives, com ara projectes d'investigació independent, creacions artístiques, i experiències culturals, s'etiqueten com a tals.

- a) Organització d'activitats per a tot l'alumnat que suposen conèixer temes molt variats i diferents dels que es treballen en la programació de l'aula.
- b) La introducció de continguts no previstos en els currículums ordinaris per mitjà d'una organització flexible de grups, temps i espais.
- c) Enriquiment basat en el mètode per projectes.
- d) Enriquiment per mitjà de la solució de problemes.

- **Programa d'Estimulació del Llenguatge Oral en Educació Infantil (PELO):**

RESOLUCIÓ de 4 d'abril de 2017, del secretari autonòmic d'Educació i Recerca, que regula l'elaboració del Pla d'Acció de Millora (PAM), s'estableix que en el segon cicle d'Educació Infantil, els alumnes amb les dificultats en el llenguatge oral s'abordaran preferentment a través d'estimulació desenvolupada dins de l'aula ordinària i dirigida a tot l'alumnat de gran grup.

En el nostre centre Pio XII, tenim el programa PELO que el porten a terme totes les tutories d'infantil al llarg de dues sessions a la setmana. Aquest programa ha sigut revisat i ampliat aquest curs per la professional d'Audició i Llenguatge.

Així, tenint en compte la resolució els objectius generals del programa són els següents:

- Estimular el desenvolupament del llenguatge promovent la comprensió i expressió d'això.
- Prevenir possibles dificultats en el desenvolupament lingüístic dels infants.
- Identificar necessitats específiques de llenguatge oral.
- Actuar sobre les causes d'hora per reduir el nombre de alteracions.
- Rehabilitar els problemes i/o trastorns ja establerts.
- Coordinar la intervenció amb tots els professionals del centre.
- Derivar els estudiants amb dificultats detectades a altres especialistes, sempre i quan es consideri necessari.
- Orientar i informar les famílies de les dificultats observades i proporcionades directrius d'intervenció.

A partir d'aquests objectius generals, les característiques específiques dels alumnes que conforma cadascun dels grups infantils, així com els continguts o mòduls d'intervenció del programa, s'elaboren els objectius específics de cada sessió.

Pel que fa als continguts o mòduls d'intervenció, ens referim a exercicis centrada en el treball: la discriminació auditiva de sons i paraules, la respiració i murmuri, la mobilitat dels òrgans orofonatoris, l'articulació de fonemes i paraules, la veu, el vocabulari de l'escenari, l'elaboració de frases senzilles, la comprensió de les frases, la descripció d'objectes i persones, les regles de la interacció verbal, el interès per la llengua oral i la comunicació en general

- **Programa lectoescriptor 1r cicle d'Educació Primària.**

El procés lectoescriptor és el més important de l'escolarització i, a lavezada, el que presenta major dificultats per als alumnes.

En la lectura i en l'escriptura es produeix un doble procés de simbolització. Per una banda, la simbolització fonètica (utilització de símbols de caràcter auditiu o fonemes) i d'altra banda, la simbolització gràfica (simbolització de l'anterior, substituint els símbols auditius per símbols gràfics o grafemes).

La lectura i l'escriptura són dues parts paral·leles i quasi sempre inseparable del mateix procés. No obstant això, els errors o dificultats que pot presentar un alumne/a poden tindre caràcter i origen diferents.

L'objectiu principal d'aquest programa és previndre les dificultats d'aprenentatge realitzant un canvi d'organització escolar i instruccional dins de l'educació primària. El programa comença amb l'interès per la prevenció i intervenció primerenca dels alumnes amb risc de presentar dificultats d'aprenentatge i com ferramenta fonamental per a impedir que es desenvolupen situacions de fracàs escolar perquè puguin arribar als objectius.

5. PROCEDIMENTS DE DETECCIÓ I ANÀLISI

5.1. Quan sol·licitar la intervenció del Servei Psicopedagògic Escolar?

- Quan el tutor detecte que l'alumne té dificultats per superar les barreres a la inclusió, cal posar-la en coneixement del servei especialitzat d'orientació del centre.

Guia per avaluar conjuntament almenys els següents elements:

- a) Barreres d'accés, participació i aprenentatge.
 - b) Informació d'àmbits personals, escolars i familiars i social dels estudiants, incloent-hi les fortaleses i debilitats.
 - c) Les mesures educatives implementades fins ara i la seua eficàcia.
- Quan es necessite assessorament psicopedagògic en matèria d'acció tutorial.
 - Quan es detecten dificultats en el llenguatge i/o la comunicació en els xiquets i xiquetes.
 - Quan es detecten situacions sociofamiliars de risc en l'alumnat, protecció infantil, violència, abandonament psicoemocional i educatiu, exclusió socioculturals o dificultats d'inclusió escolar.

5.2. Quins passos he de seguir quan detecte un alumne amb dificultats d'aprenentatge en el meu grup?

- Reunió conjunta (equip educatiu amb el Servei d'Orientació) i analitzar les barreres detectades i les mesures aplicades.
- Revisar les actuacions anteriors dels nivells II i III per modificar-les o proposar-ne de noves.
- Decisió sobre si l'avaluació sociopsicopedagògica és adequada o no.
- D'aquesta reunió es presentarà l'acta corresponent (Annex I).

Tota la informació serà recollida pel orientador, l'equip educatiu del xiquet/a amb algun tipus de barrera a la inclusió.

5.3.- PROCEDIMENT D'AVALUACIÓ SOCIOPSIKOPEDAGÒGICA.

PLA D'ACCIÓ PERSONALITZAT (PAP)

El Pla d'Acció Personalitzat és el document que organitza les mesures de resposta educativa, d'acord amb l'article 14 del Decret 104/2018, per garantir accés, participació i aprenentatge d'ACNEAE o requerir determinats mesures personalitzades, a partir de la proposta formulada en l'informe Sociopsicopedagògica.

El PAP té un caràcter prescriptiu per ACNEAE, sempre que s'aplique qualsevol de les següents mesures:

- a) Accessibilitat personalitzada amb mitjans específics o singulars.
- b) Adaptació curricular individual significativa (ACIS).
- c) Enriquiment curricular per a estudiants amb altes capacitats intel·lectual.
- d) Programes personalitzats que impliquen suports personals especialitzats.
- e) Programes específics per a estudiants que presentin alteracions greus de dur a terme, programes d'acompanyament en casos de violència desprotecció i plans terapèutics per a estudiants amb greus problemes de salut mental.

El PAP forma part de l'expedient acadèmic dels estudiants per als quals s'aplica.

El PAP té un caràcter anual i està escrit a l'inici de cada curs escolar o immediatament després de l'emissió de l'informe sociopsicopedagògic, en el cas que l'avaluació sociopsicopedagògica es realitza durant el curs escolar i l'alumne o l'alumne no té un PAP previ.

L'equip docent, coordinat pel tutor/a és el responsable de la seua elaboració, amb la col·laboració del personal de suport especialitzat implicat i l'assessorament del servei d'orientació especialitzada.

Trimestralment, coincidint amb les sessions d'avaluació, l'equip educatiu, assessorat pel servei d'orientació especialitzada, ha d'avaluar els resultats i l'eficàcia de les mesures de resposta educativa dutes a terme, l'organització dels suports personals especialitzats i el progrés dels estudiants, i, segons això, fer les modificacions que siguem necessàries.

Les decisions han de ser consensuades de manera col·legial per l'equip educatiu en les sessions d'avaluació.

Les famílies, representants legals o estudiants tenen dret a rebre una còpia dels PAP i les seues modificacions.

6.- LA NOSTRA RESPOSTA A LA DIVERSITAT

Les mesures de resposta educativa a la inclusió constitueixen totes les accions educatives previstes amb la finalitat d'eliminar les barreres identificades en els diferents contextos on es desenvolupa el procés educatiu de tot l'alumnat, i contribuir així a la personalització del procés d'aprenentatge en totes les etapes educatives. Aquestes mesures s'han de considerar des d'una **perspectiva global, sistèmica i interdisciplinària, implicant** tota la comunitat educativa i altres agents, incida en el alumnado y su entorno, y combine actuaciones de carácter comunitario, grupal e individual.

6.1.- Nivells de resposta educativa:

a) Primer nivell de resposta: NIVELL I

S'adreça a tota la comunitat educativa i a les relacions del centre amb l'entorn sociocomunitari.

Això està constituït per les mesures implicades en els processos de planificació, la direcció general i l'organització del suport del centre.

Els documents que especifiquen les mesures del primer nivell de resposta són el projecte educatiu del centre i el pla d'acció de millora (PAM).

b) Segon nivell de resposta: NIVELL II

Està dirigit a tots els alumnes de la classe en grup.

Aquestes són les mesures generals programades per a un grup de classe que impliquen suports ordinaris.

Les mesures d'aquest nivell inclouen el disseny i implementació de programes didàctics que donen resposta a la diversitat de tot l'alumnat del grup, incloses les activitats d'expansió i reforç per al desenvolupament de la competència i la prevenció de dificultats d'aprenentatge, així com accions transversals que promouen la igualtat, la convivència, la salut i el benestar.

Les mesures del segon nivell es determinen en les unitats didàctiques, així com en el pla d'acció tutorial, i el pla d'igualtat i convivència contingut en el projecte educatiu del centre i la seua concreció en el pla d'acció de **millora**.

c) Tercer nivell de resposta: NIVELL III

Aquestes són les mesures dirigides a xiquets/es que requereixen una resposta diferenciada, individualment o en grup, que impliquen suports ordinaris addicionals.

Les mesures del tercer nivell es determinen en el pla d'atenció a la diversitat, el pla d'acció tutorial i el pla d'igualtat i convivència.

d) Quart nivell de resposta: NIVELL IV

Aquestes són les mesures dirigides a estudiants amb necessitats específiques de suport educatiu que requereix una resposta personalitzada i individualitzada de caràcter extraordinari que implica un suport especialitzat addicional.

Tenint en compte el caràcter extraordinari d'aquest nivell, és obligatori, en tots els casos, la realització d'una avaluació sociopsicopedagògica i l'emissió de l'informe sociopsicopedagògic corresponent.

Les mesures extraordinàries inclouen adaptacions curriculars individuals adaptacions d'accés que requereixen materials únics, personal mesures organitzatives especialitzades o extraordinàries i programes únics per a aprendre habilitats d'autoregulació de comportament i emocions o habilitats de comunicació interpersonal i relacions socials en contextos habituals i futures incorporacions.

El pla d'acció personalitzat és el document que especifica les mesures d'aquest nivell de resposta. En aquest nivell és on els especialistes de Pedagogia terapèutica i audició i llenguatge del centre, poden donar suport a aquest alumnat.

A continuació us presentem una taula on podem observar els quatre nivells de resposta educativa.

6.2.- Mesures de la Resposta Educativa:

6.2.1. Mesures d'accés

El seu objectiu és garantir la presència de tots els alumnes en totes les experiències educatives que tenen lloc al centre, la qual cosa implica la planificació, prestació i organització dels mitjans i suports més adequats per a garantir l'accessibilitat física, sensorial, comunicativa, cognitiva i emocional/actitudinal dels estudiants i la implementació d'accions per prevenir i reduir l'abandonament de l'escola, així com mesures per compensar les desigualtats en l'accés i permanència en el sistema educatiu derivada de situacions personals, índole social, econòmica, cultural, geogràfica, ètnica o d'un altre ordre.

- Adaptacions d'accés:

Les adaptacions d'accés tenen com a objectiu als xiquets/es que presenten les necessitats específiques de suport educatiu poden accedir a experiències educatives comuns en entorns estandarditzats i desenvolupar el currículum ordinari o, si escau, el currículum adaptat.

Aquestes adaptacions es poden aplicar en totes les etapes educatives i en qualsevol dels nivells de resposta, i implicar la modificació o prestació de suport material, espacial, personal, de comunicació, metodològic o organitzatiu.

Les adaptacions d'accés són planificades, desenvolupades i avaluades per l'equip educatiu, coordinat pel tutor, amb l'assessorament, del servei d'orientació especialitzat. Si és necessari també es pot comptar amb l'assessorament d'equips externs de Conselleria com la UEO o municipals.

a) Accessibilitat personalitzada amb mitjans comuns:

Els centres educatius, en l'àmbit de les seves respectives competències, han de preveure mesures en els nivells de resposta I, II i III que permetin l'accessibilitat espais físics, sensorials, comunicatius i cognitius, serveis, processos educatius i de gestió perquè puguin ser compreses i utilitzades per tots els alumnes de la Comunitat educativa sense cap tipus de discriminació.

Al nostre centre PioXII dispoem de rampes per poder accedir a tots els edificis en cas que ho necessite algun membre de la Comunitat Educativa. També tenim ascensor per poder accedir a la primera planta del centre en cas que no es puga pujar l'escala.

L'accessibilitat personalitzada amb mitjans comuns inclou l'eliminació d'obstacles que dificulten el desplaçament o accés físic, la disposició de les condicions d'il·luminació i sonoritat, la senyalització i l'organització dels espais perquè siguin comprensibles i segurs, la selecció i adaptació de la materials curriculars d'ús comú en format accessible, i totes aquelles accions que no impliquin sistemes de comunicació alternatius o augmentadors, material personal singular, especialitzat o mesures organitzatives de caràcter extraordinari.

b) Activitats complementàries i extraescolars

En la planificació i desenvolupament d'activitats complementàries i extraescolar, el centre ha de tenir en compte que no queda cap alumne exclosos o discriminats per motius econòmics, per motius de discapacitat, limitacions funcional o per a qualsevol altra circumstància.

c) Beques i ajuts per a l'estudi

L'equip directiu ha de dur a terme les actuacions necessàries, en l'àmbit de la seua competència, de manera que els xiquets i xiquetes amb condicions econòmiques desfavorides i altres les situacions de desavantatge puguin accedir en igualtat d'oportunitats a tothom.

NIVEL 1

- Registro y transmisión de la información educativa sobre el alumnado concurrido la prestación de datos y la confidencialidad.
- Difusión de la información institucional y canales de comunicación bidireccionales especialmente con las familias, comunidad educativa y el entorno.
- **Protocolos de acceso.**
- **Prevención del abandono escolar**
- Organización de las acciones del centro y transformación de las actitudes con enfoque de inclusión, seguridad, salud y accesibilidad.
- **Accesibilidad física y cognitiva de espacios**, dispositivos digitales, recursos, mobiliario y transporte.
- **Adaptación de los recursos tecnológicos** con criterios de accesibilidad.
- **Programa de readaptación de libros y materiales cartados**, enlazar normas de etiqueta y comportamiento en el aula y las actividades que promuevan el valor pedagógico de: Banca de libros en el PAT de cada una de las aulas.
- **Productos de soporte para el acceso al currículo del alumnado con NHT.**
- **Beccas y ayudas económicas.** Información, asesoramiento...
- **Recursos personales:** actitud y organización incluyente para el apoyo profesional dentro del aula ordinaria.
- **Organización de estructuras de coordinación** entre las profesoras del centro y centros educativos externos.
- **Organización de grupos heterogéneos** de nivel y para el material y otras medidas de apoyo.
- **Formar los docentes** con las habilidades y competencias del entorno local y comarcal y entre comarcales.

Tienen como objetivo asegurar la presencia de todo el alumnado en todas las experiencias educativas que se desarrollan en el centro, lo cual implica la planificación, provisión y organización de los medios y apoyos más adecuados para garantizar la accesibilidad física, sensorial, comunicativa, cognitiva y emocional/institucional del alumnado y la implementación de actuaciones para prevenir y reducir el abandono escolar, así como medidas para compensar las desigualdades en el acceso y permanencia en el sistema.



GENERALITAT VALENCIANA
Conselleria d'Educació, Formació i Recerca



Medidas de Respuesta Educativa



Medidas para luchar contra las barreras de Acceso o presencia

NIVEL 2

- Actualización de la información educativa sobre el alumnado del grupo clase con su familia, participación de los...
- Difusión adecuada de la información institucional entre el alumnado del grupo clase y familias.
- **Acceso al grupo clase**, asesoramiento a las familias (banca de libros...)
- **Control de la presencia y presencia del alumnado** como norma de la clase, presencia...
- **Atención de las necesidades físicas, sensorial y cognitiva de espacios y mobiliario** de las aulas y de otros espacios dentro y fuera del centro donde se desarrollen las actividades de apoyo de apoyo.
- **Adaptación y readaptación de los recursos tecnológicos** y de los materiales cartados y curriculares con criterios de accesibilidad.
- **Decoración del aula** del grupo clase de los estudiantes con normas de etiquetado pedagógico del banco de libros.
- **Información** accesible sobre **beccas y ayudas económicas** e iniciativas para facilitar el acceso del grupo clase a las actividades de participación del alumnado del centro junto de delegados, equipos de alumnos ayudantes, tutores entre alumnos.
- **Organización** de la atención y programas preventivos de promoción de la salud y la accesibilidad dirigidos al alumnado del grupo clase.
- **Coordinación** del trabajo con el equipo de centro y con las profesoras de apoyo inclusivo y externas que realizan el asesoramiento o participan en la promoción de actividades programadas con el alumnado del grupo clase.

NIVEL 3

- **Supervisión** interna de control de la asistencia y desarrollo de los contenidos del protocolo de **accesibilidad**.
- **Adaptación y accesibilidad** personalización de los materiales cartados (Beccas, mobiliario, recursos tecnológicos y materiales didácticos y curriculares) de una actividad o programa educativo de apoyo.
- **Accesibilidad personal** de los materiales cartados a los estudiantes **autodidactas complementarios**.
- **Accesibilidad** personalización de apoyo a las familias y equipos comarcales.
- **Organización de grupos heterogéneos** para las actividades o programas educativos de este nivel.
- **Organización de la docencia compartida** y de los apoyos del profesorado especializado y otros profesionales externos dentro del espacio común para el desarrollo de las actividades o programas educativos de este nivel.
- **Coordinación** de trabajo con el profesorado del centro y las profesoras de apoyo inclusivo y externas que participan en actividades o programas educativos de este nivel.



NIVEL 4

- **Accesibilidad y accesibilidad** personalización de los medios tecnológicos o digitales.
- **Accesibilidad** personalización de los actividades **tecnológicas y complementarias** con medios tecnológicos o digitales.
- **Prevención** personalización de **productos de apoyo técnico y tecnológicos**.
- **Sistemas alternativos de comunicación** con y sin apoyo.
- **Colaboración** con el alumnado con NHT.
- **Coordinación** con profesoras de los 50 centros educativos, Ayuntamiento, Instituto de Educación Superior y recursos de apoyo para la orientación (familia, salud, cultura, iniciativa) y otros.
- **Coordinación** con las profesoras de los centros educativos, centros de educación especial, unidades de atención e intervención del plan NHT, (UAE) y de asesoramiento transitorio (UET) (UAE).

Se asegura la realización de la evaluación individualizada

6.2.2. Mesures individualitzades per a l'aprenentatge

Es refereixen a l'organització de mesures curriculars.

a) Adaptació personalitzada de la programació a l'aula

Amb l'objectiu que tots els alumnes puguen participar en les activitats de la seua classe de grup i assolir els objectius i competències clau de l'etapa, el professorat ha d'adaptar la programació didàctica als diferents ritmes, estils i capacitats d'aprenentatge.

Es tracta d'una mesura curricular ordinària de **(nivell II)**, en la es té en conter a tots els alumnes de la classe grupal, i de **(nivell III)**, en què es tinga en compte els xiquets i xiquetes del grup que requereixen una resposta diferenciada. També s'ha de considerar les adaptacions necessàries que responguen als alumnes que ho requereixen mesures curriculars extraordinàries (Nivell IV), com les ACIS i les adaptacions expansió o enriquiment curricular.

Aquests ajustos s'han de fer en totes les etapes educatives i implicar la planificació d'unitats didàctiques i activitats curriculars en diferents nivells d'amplitud.

Els equips docents, coordinats pel tutor del grup, amb la col·laboració de personal de suport especialitzat i assessorament, si cal, des de la servei d'orientació especialitzada, han de realitzar aquests ajustos, prenent com a referència les unitats didàctiques i les activitats programades per al conjunt de la classe en grup.

b) Reforç pedagògic:

És una mesura de resposta **de nivell III** que es pot aplicar en qualsevol etapa educativa i implica l'adequació de la metodologia i les estratègies organitzatives que determinen els centres, realitzats amb suports ordinaris.

La mesura de reforç pedagògic s'adreça als següents alumnes:

- Estudiants amb dificultats d'aprenentatge en determinades àrees o matèries.
- Estudiants que hagen promogut amb àrees o assignatures suspeses del curs anterior.
- Estudiants que romandran un any més en el mateix curs.
- Estudiants d'incorporació tardia al sistema educatiu valencià que s'incorpora de forma transitoria a un curs inferior al que correspon per edat.

El reforç pedagògic al nostre centre s'ha de fer preferentment dins de l'aula amb estratègies organitzatives ordinàries (es divideix en grups heterogenis, ensenyament compartit...) que beneficien a tots els alumnes de la classe en grup i permeten que els alumnes que la reben participen en les activitats programades en el seu grup de referència.

c) Enriquiment curricular:

Es tracta d'una mesura curricular extraordinària de **nivell III** dirigida a estudiants amb grau superior capacitat intel·lectual, degudament identificades pels serveis especialitzats d'orientació. Consisteix en l'ampliació dels objectius i continguts dels diferents àrees i matèries, flexibilitat d'instruments i criteris d'avaluació i ús d'una metodologia específica,

tenint en compte les capacitats, interessos, estil d'aprenentatge de l'estudiant i característiques i oportunitats de context familiar i sociocomunitari.

d) Ensenyament intensiu de llengües oficials de la Comunitat Valenciana per a estudiants nous.

Aquestes accions i programes es consideren mesures **de nivell III** i han de complir els requisits següents:

- S'han de planificar a partir de metodologies actives, en les que participen els xiquets/es i potencien l'ús del llenguatge: tractament integrat de idiomes, tractament integrat d'idiomes i continguts, aprenentatge basat en projectes, treballs de tasques, aprenentatge cooperatiu, etc.
- Han de servir de motivació i estímul per a l'actualització metodològica i formació del professorat.
- S'han de reflectir en els documents de gestió del centre: Projecte Centre lingüístic, inclòs el Pla de Normalització Lingüística, Pla d'Acció per a la millora, la programació didàctica i el pla de formació anual.

e) Adaptació curricular individual significativa (ACIS):

Es tracta d'una mesura curricular extraordinària de **nivell IV** dirigida a estudiants amb necessitats educatives especials que assisteixen a l'ensenyament obligatori i presenten un desenvolupament competencial, degudament avaluat amb els instruments adequats, inferior a dos o més cursos, prenent com a referència les competències establertes en el currículum ordinari oficial corresponent al nivell en què es troba a l'escola.

El procediment per aplicar aquesta mesura és el següent:

1) El tutor, a proposta de l'equip educatiu, ha de formalitzar la sol·licitar al servei d'orientació especialitzada, perquè, si cal, pugui dur a terme l'avaluació sociopsicopedagògica i emetre l'informe corresponent sociopsicopedagògic.

2) La direcció del centre, a la vista de l'informe sociopsicopedagògic favorable, autoritza l'aplicació de la mesura.

L'ACIS es pot fer des d'una o més àrees o matèries o des del conjunt d'aquests. Estan planificades, desenvolupades i avaluades pel professorat responsable de l'assignatura partint de les unitats didàctiques del grup de referència, en el marc de les adaptacions programació didàctica personalitzada, coordinada pel tutor, amb la col·laboració del personal de suport especialitzat i l'assessorament del servei d'orientació especialitzada.

Les ACIS s'han d'actualitzar a l'inici de cada curs escolar i estan subjectes a un procés de seguiment continu, d'acord amb el calendari d'avaluació establertes al centre, per tal d'introduir les modificacions considerades en funció del progrés dels alumnes.

L'avaluació i la promoció han de prendre com a referència els criteris d'avaluació fixada en aquestes adaptacions.

f) Programes personalitzats per a l'adquisició i ús funcional de la comunicació, llenguatge i parla.

Es tracta de mesures **de nivell IV** dirigides als xiquetes i les xiquetes matriculats en l'etapa de Educació Infantil i en les etapes obligatòries que presenten necessitats específiques de suport educatiu que requereix una atenció educativa intensiva i especialitzada en aquest àmbit, amb l'objectiu de desenvolupar, assolir i generalitzar competències lingüístiques comunicatives i funcionals en els contextos d'interacció i aprenentatge en els que participen.

Aquests programes són desenvolupats pel professorat especialitzat d'audició i Llenguatge, amb la col·laboració de l'equip educatiu i la participació de tots els agents amb els quals els alumnes es comuniquen de forma regular, dins i fora del centre.

6.3.3 Mesures de participació

El seu objectiu és implementar la cultura i els valors de l'educació inclusiva en les pràctiques educatives, la qual cosa implica el desenvolupament de mesures que promouen la igualtat i la convivència, la prevenció i detecció de situacions d'assetjament escolar i la consegüent intervenció, la valoració de la diversitat cultural i ètnica, l'acollida i el sentit de pertinença dels alumnes a la comunitat global i local, al centre i al seu grup de classes. L'objectiu és aconseguir que l'escola és insalubre, segura, sostenible, saludable i democràtica, on tothom se sent acollit, reconegut, valorat i respectat.

Les mesures personalitzades de participació estan dirigides a l'alumnat que requereix una resposta sistèmica, personalitzada i singular en l'àmbit del desenvolupament emocional, interpersonal, social, conductual i de salut.

a) Mesures personalitzades per a la participació en el nivell I i/o II a més de les mesures generals de nivell I i II dirigides a l'alumnat del centre i una classe de grup, han de desenvolupar les accions d'acompanyament i suport personalitzat a l'alumnat que en un moment determinats poden necessitar-los, perquè estan vivint, entre d'altres, situacions d'instabilitat emocional, malaltia, exclusió, discriminació, violència, assetjament o desprotecció.

b) Mesures personalitzades per a la participació en el nivell III

- Accions dirigides a un xiquet/a o un grup d'alumnes d'una classe grupal per al desenvolupament d'actituds de respecte i tolerància, habilitats de autorregulació del comportament i les emocions i habilitats de comunicació interpersonal i relacions socials per a Interacció positiva en diferents contextos.

- Actuacions en casos de violència, assetjament i desprotecció dirigit a un grup diferenciat d'estudiants amb acompanyament dels alumnes implicats i de les famílies.

- Programes específics d'acompanyament personalitzat als xiquets i xiquetes i les seues famílies per aprendre habilitats d'autoregulació del comportament i les emocions, de l'autoestima i confiança en les possibilitats i fortaleses i habilitats personals i d'aprenentatge de la comunicació interpersonal i relació social en diferents contextos.

c) Mesures a mida per a la participació en el nivell IV.

- Programes específics amb suport especialitzat dirigit a estudiants que presente alteracions greus de conducta, com a part del protocol d'acció en casos de conductes que alteren la convivència de forma greu i recurrent en el centre i a l'aula.

En aquestos casos es pot demanar l'assessorament a la UEO per tal que ens donen pautes a seguir per l'equip docent que atén a aquest alumne/a.

Si alguna de les conductes s'ha de comunicar al PREVI, aquest també tenen un servei en el que ajuden als centres a reconduir les conductes i situacions a extinguir.

- Accions i programes amb suport especialitzat dirigits a l'estudiant, o un grup diferenciat d'estudiants, en cas de supòsits de violència i desprotecció, amb acompanyament dels alumnes implicats i de les famílies.

- Pla terapèutic per a estudiants amb greus problemes de salut mental.

6.3.4.- Mesures per flexibilitzar l'escolarització

a) Permanència d'un any més en el mateix curs.

Aquesta mesura excepcional de resposta de nivell III pot aplicar en qualsevol curs d'ensenyament primari, només una vegada, amb l'objectiu que els estudiants puguen assolir les habilitats que faciliten la seua progrés acadèmic.

S'han de prendre decisions sobre la permanència dels estudiants de manera col·legiada per part dels equips docents que han d'elaborar un Pla de reforç específic que facilita la inclusió socioeducativa, la superació de la barreres i la continuació amb l'ús dels seus estudis.

b) Flexibilitat en l'escolarització en l'ensenyament obligatori per a als xiquets/es d'incorporació tardana al sistema educatiu valencià.

Si presenta un desenvolupament competencial de menys de dos o més cursos, prenent com a referència el currículum ordinari oficial corresponent a la seua edat, pot ser escolaritzat temporalment en una qualificació inferior a la que li correspondria. Aquesta mesura de resposta es considera nivell III.

La decisió d'unir-se a un nivell inferior al que li correspon per edat adoptada per l'equip docent, amb l'assessorament del servei especialitzat d'orientació, s'ha de tindre en compte l'opinió de la família o representants legal.

L'equip docent, coordinat pel tutor, ha d'elaborar un pla específic de reforç. (En aquest document del PADIE, es troba redactat al punt 4.2)

Una vegada que les barreres que han motivat l'adopció de la mesura, els estudiants han d'incorporar-se al curs que els correspon per edat.

La decisió d'incorporar-se permanentment a un grup d'edat més baix implica l'aplicació de la mesura excepcional de permanència d'un any en el mateix curs.

c) Flexibilitat en l'inici de l'escolarització en el segon cicle d'educació Infantil per a alumnes amb necessitats educatives especials o retard de maduració.

Aquesta mesura extraordinària de resposta de nivell IV , de caràcter extraordinari, es pot aplicar quan l'informe sociopsicopedagògic justifica que d'aquesta manera contribueix a optimitzar la maduració i les habilitats necessàries per estudiar amb més garantia d'èxit cicle.

d) Pròrroga de permanència d'un any en el segon cicle d'Educació Infantil per a alumnes amb necessitats educatives especials.

Aquesta mesura extraordinària de resposta de nivell IV pot ser aplicada quan l'informe sociopedagògic justifiqui que d'aquesta manera contribueix a optimitzar la maduració i adquisició de les habilitats necessàries per a continuar la seva escolarització amb millors garanties d'èxit. Només una vegada en el cicle, en qualsevol dels nivells es pot aplicar en qualsevol curs d'ensenyament primària una única vegada. El procediment per aplicar aquesta mesura és el següent:

a) El tutor, a proposta de l'equip educatiu o de la família o representants legals, formalitza la sol·licitud al servei d'orientació especialitzada, perquè, si escau, es duga a terme l'avaluació pedagògica socio-psicològica i emet la corresponent informe sociopsicagoga.

b) L'adreça o titularitat del centre, a la llum de l'informe sociopsicopedagògic favorable, l'opinió favorable de l'equip educatiu i la acord de la família o representants legals, s'ha de tramitar la sol·licitud a la direcció territorial competent en matèria d'educació, en previsió del curs següent i abans de quinze dies hàbils de la publicació de places educatives vacants.

c) La inspecció que correspon al nostre centre ha de resoldre la rellevància de la mesura.

6.3.5 Intensitat de les mesures personalitzades

A efectes indicatius, es considera que una sessió pot tenir una durada entre un mínim de 30, 45 i un màxim de 60 minuts. Pel que fa a la intensitat (referint-se al temps d'atenció setmanal que es pot modificar segons la seua evolució es pot classificar en:

- Baixa intensitat: fins a un màxim de 2 sessions/setmana (1 o 2 sessions).
- Intensitat mitjana: fins a un màxim de 4 sessions/setmana (3 o 4 sessions).
- Alta Intensitat: fins a un màxim de 6 sessions/setmana (5 o 6 sessions).

6.4.- Funcions i Responsabilitats

6.4.1.- Recursos humans ordinaris

- Equip directiu:

- Recollir i canalitzar les propostes dels tutors sobre la detecció de l'alumnat amb dificultats d'aprenentatge
- Coordinar les àrees d'intervenció i els docents implicats.
- Habilitar els recursos disponibles per a l'atenció individualitzada dels alumnes amb necessitats educatives.
- Organitzar els temps que el centre pugui aportar per a l'aplicació del pla.
- Coordinar amb tots els docents implicats en l'aplicació del pla.

- Tutor/a:

- Guiarà el procés pel que fa a aspectes curriculars, l'especialista pot abordar altres aspectes relacionats amb la creació de capacitats o habilitats concretes.
- Sempre, la responsabilitat de la graduació d'objectius, seqüenciació de continguts i organització d'activitats, així com els criteris d'avaluació seran del tutor/a.
- En cas que l'alumne haja arribat recentment al centre, haurà de fer una atenció adequada a la seua adaptació en temps i espais.
- Comunicar a la família qualsevol mesura que es propose. La família donarà el seu consentiment per realitzar reforços i/o suport educatiu, dins o fora de l'aula.
- Hi ha d'haver una estreta coordinació entre el tutor i el professor de suport a distribuir responsabilitats i àrees d'actuació.
- L'horari de suport serà variable al llarg del curs tenint en compte l'evolució de necessitats i la detecció o incorporació de nous alumnes amb necessitats educatives específiques
- En les sessions d'avaluació, es realitzarà un seguiment i avaluació dels suports d'acord amb criteris d'eficàcia i rendiment.

A tots els professors d'Educació Primària, en el seu horari, se'ls assignen unes hores de reforç/suport, per atendre la diversitat en el desenvolupament ordinari de l'aprenentatge de processos d'ensenyament. Treballen d'una manera més individualitzada i específica amb un nombre d'alumnes decidits a necessitar reforços.

- Professors de reforç ordinari i de F.S.E

- Col·laborar amb els tutors en la prevenció de possibles dificultats en l'aprenentatge, prioritzant els nivells educatius inicials.
- Intervindre directament i indirectament, amb els i les alumnes en aquestes tasques considerades prioritats.
- Dur a terme aquesta intervenció en l'entorn on es considere més adequada per als estudiants, després d'haver-ho discutit amb l'equip docent i aprovat en COCOPE.

6.4.2.- Recursos humans especialitzats

Professorat d'Audició i Llenguatge i Pedagogia Terapèutica

Al nostre centre PIO XII actualment, contem amb tres mestres de pedagogia terapèutica, una d'elles forma part de l'aula UECIL del centre i dos mestres d'audició i llenguatge, una d'elles també pertany a l'aula UECIL.

Les funcions del professorat de suport a les especialitats de pedagogia terapèutica, d'audició i el llenguatge són els següents:

a) Assessorar i col·laborar amb els equips docents i els serveis especialitzats de Orientació en la identificació de barreres a la inclusió en el context escolar i familiar i social i en la detecció precoç de dificultats específiques d'aprenentatge i, si es tracta de situacions de desigualtat i desavantatge.

b) Assessorar i col·laborar amb els equips docents en la planificació i implementació de accions i programes preventius per al desenvolupament de competències clau.

c) Assessorar i col·laborar amb la direcció del centre i els coordinadors de formació, igualtat i convivència en la planificació i desenvolupament d'accions formatives i de sensibilització dirigida al claustre, al personal del centre, als alumnes, a les famílies i a l'entorn sociocomunitari.

d) Formar part dels equips de transició i participar en la planificació, desenvolupament i avaluació dels processos de transició entre etapes i modalitats d'escolarització.

e) Col·laborar amb equips docents en la personalització de la programació didàctica i accessibilitat d'entorns, materials didàctics i curriculars per a facilitar l'accés, la participació i l'aprenentatge dels estudiants amb necessitats suport educatiu específic.

f) Col·laborar amb els equips docents en la planificació, desenvolupament i avaluació de les adaptacions curriculars individuals significatives i plans d'acció estudiants personalitzats amb els quals intervenen.

g) Col·laborar amb l'Especialista en Orientació Educativa en els procediments d'avaluació sociopsicopedagògica, aportant informació i coneixements relacionats amb el seu àmbit de competències.

h) Donar suport personalitzat i individualitzat a alumnes amb necessitats específiques de suport educatiu, d'acord amb els criteris establerts en el PAP.

i) Elaborar informes d'avaluació i seguiment dels xiquets i xiquetes als que donen suport.

j) Col·laborar amb tutors en reunions amb famílies o representants legals, per informar sobre els objectius de la intervenció, les mesures realitzades i el progrés dels estudiants i orientar, si escau, sobre els aspectes a treballar des de l'entorn familiar, recollint la seua opinió i fomentant la participació.

k) Participar en els processos de coordinació i intercanvi d'informació amb els agents institucionals i entitats socioeducatives i sanitàries implicades en la resposta educativa dels alumnes als que donen suport.

l) Altres funcions que se'ls assignen reglamentàriament.

1.- El professorat especialitzat de suport a la Pedagogia Terapèutica, a més de les funcions establertes en el punt 1, té la funció de col·laborar amb els equips educatius i serveis especialitzats d'orientació al disseny i implementació de programes i accions de desenvolupament competencial i actuacions preventives de les dificultats d'aprenentatge.

2.- Professorat especialitzat que dona suport a l'audició i als enfocaments lingüístics principalment en l'àmbit de la comunicació, el llenguatge i la parla des d'una perspectiva educativa vinculada al currículum.

A més de les funcions generals establertes en el punt 1, té les funcions d'assessorar el professorat d'Educació Infantil en el disseny, implementació i seguiment de programes d'educació infantil i estimulació del llenguatge oral dirigit a tots els alumnes, així com les mesures intenses d'aprenentatge i millora de la competència lingüística dirigides a estudiants que requereixen una resposta personalitzada amb suports no especialitzats.

3.- A tots els efectes, quan les dificultats dels estudiants no s'associen a discapacitat problemes greus en la comunicació, atenció directa al personal especialitzat d'Audició i Llenguatge no ha de prolongar més de tres cursos, però pot ser substituït per atenció indirecta o suport puntual.

Normalment, al nostre centre PIO XII, la mestra d'audició i llenguatge dona unes orientacions a les famílies per tal que les puguin portar a terme a casa. En qualsevol cas, s'ha de fer un seguiment continu del progrés, en el marc per a l'avaluació de plans d'acció personalitzats.

4.- Quan el personal de Pedagogia Terapèutica i Audició i Llenguatge done suport simultani al mateix estudiant o al mateix alumne, els objectius i les tasques a realitzar, es valoraran entre els dos.

-Funcions Orientació educativa

(RESOLUCIÓ de 13 de juliol de 2018)

1. Promoure pràctiques inclusives, contribuir a la dinamització pedagògica i assessorar el COCOPE dels centres per planificar, desenvolupar i avaluar les mesures de resposta educativa per a la seva inclusió i incloure-les en els seus Projectes Educatius, la concreció anual de les mateixes a la Programació General Anual (PGA) i el Pla d'Acció de Millora (PAM) i la memòria anual.

2. Assessorar i col·laborar amb els equips docents i els òrgans de govern, coordinació i participació del centre per identificar barreres en el context i necessitats educatives per a la inclusió de l'alumnat, així com per a la planificació, desenvolupament i avaluació d'accions preventives.

3. Assessorar i col·laborar amb els equips docents per planificar, desenvolupar i avaluar les mesures curriculars extraordinàries de resposta educativa per a la inclusió i les mesures individualitzades per facilitar la participació de l'alumnat, en el marc dels Plans d'Acció Personalitzats.

4. Assessorar els centres educatius i participar, en l'àmbit de les seves competències, en la planificació i desenvolupament de programes formatius dirigits a les famílies dels alumnes.

5. Formar part de l'equip de transició dels centres educatius als qual se'ls ha atribuït participar en la coordinació, planificació, desenvolupament i avaluació de les actuacions programades d'acord amb l'article 6.d de l'Ordre 46/2011, de 8 de juny.

6. Elaborar un informe previ a l'escolarització, per a la determinació de les necessitats educatives de l'alumnat d'acord amb l'Ordre 7/2016, de 19 d'abril, del Ministeri d'Educació, Investigació, Cultura i Esport, que en l'article 24 encomana als serveis o gabinets psicopedagògics la realització d'aquest informe.

7. Coordinar i col·laborar en el procés d'avaluació psicopedagògica de l'alumnat que ho necessite mesures curriculars extraordinàries, adaptacions d'accés que requereixin recursos materials o personals especialitzats i/o mesures individualitzades de participació i realitzar l'informe sociopsicopedagògic preceptiu.

8. Fer la proposta del pla d'acció personalitzat que forma part de l'informe sociopsicopedagògic que incorporarà la intensitat i durada de les mesures i/o suports especialitzats dirigits als alumnes avaluats tenint en compte l'aplicació de mesures anteriors.

9. Participar en les reunions de coordinació amb els equips docents per al seguiment i avaluació dels Plans d'Acció Personalitzats de l'alumnat que requereixin mesures curriculars extraordinàries, adaptacions d'accés que requereixin recursos materials especialitzats o personals i/o mesures individualitzades de participació.

10. Participar en l'elaboració col·legial de l'informe tècnic per a l'opinió d'escolarització.

11. Mantenir actualitzades a Ítaca les dades corresponents a alumnes amb necessitats específiques de suport educatiu i alumnes que requereixen accions per compensar les desigualtats que pateixen, en col·laboració amb els equips directius dels centres als quals atén.

12. Assessorar els pares o tutors legals en el procés educatiu dels seus fills i filles a través d'un acompanyament que millori la seva competència.

-Funcions de l'educador/a:

D'acord amb la RESOLUCIÓ de 9 de juliol de 2018, del secretari autonòmic de Justícia, Administració Pública, Reformes Democràtiques i Llibertats Públiques, per la qual es dona publicitat al Pacte de la Mesa Sectorial de Funció Pública, sobre millora de les condicions de treball del personal educador d'educació especial, les funcions del personal educador son:

1. Atendre directament l'alumnat, d'acord amb les línies pedagògiques planificades pel centre i el pla d'actuació personalitzat de l'alumnat.
2. Realitzar el trasllat i/o acompanyament de l'alumnat per les dependències del centre, i en les entrades i eixides d'aquest, en col·laboració amb la resta de professionals del centre en temps coincident amb la seua jornada laboral.
3. Atendre l'alumnat durant el període lectiu en les tasques d'higiene i d'hàbits d'alimentació en funció del seu grau d'autonomia, sempre que las necessitats en aquest àmbit no requerisquen d'una atenció sanitària especialitzada.
4. Fer el seguiment de les tasques d'higiene i d'alimentació realitzades pel personal del servei del menjador, d'acord amb el projecte de menjador dissenyat pel centre, excepte el que s'especifica a la funció 3.
5. Col·laborar en l'organització i implementació d'activitats d'entrenament en habilitats d'autonomia personal i social, desplaçaments, estimulació sensorial i transició a la vida adulta.
6. Col·laborar amb la resta de professionals del centre en la planificació i el seguiment de les activitats complementàries que es realitzen dins de la jornada escolar, a fi de garantir la participació de l'alumnat que atenen.
7. Desenvolupar programes d'habilitats de comunicació, conjuntament amb la resta de professionals del centre i d'acord amb el Pla d'actuació personalitzat, fent ús de sistemes alternatius o augmentatius i motivar l'alumnat usuari en la utilització d'aquests.

8. Complimentar els registres oportuns i redactar partes de incidències i informes sobre activitats realitzades amb l'alumnat amb necessitats educatives especials, dins l'àmbit de les seues competències.

9. Realitzar la memòria anual d'activitats desenvolupades amb l'alumnat amb necessitats educatives especials junt a la resta de professionals que intervenen.

10. Participar en l'aportació de propostes per a l'elaboració i modificació del Pla d'actuació personalitzat i dels documents organitzatius del centre dins l'àmbit de les seues competències.

11. Participar en el desenvolupament del Pla d'actuació personalitzat, de les programacions didàctiques i de les activitats ordinàries, dins l'àmbit de les seues competències.

12. Participar en les sessions de coordinació amb la resta de professionals amb qui comparteix intervenció educativa, en temps coincident.

13. Col·laborar en l'avaluació dels processos i dels resultats de l'alumnat amb qui intervenen, aportant informació i propostes.

14. Col·laborar amb el tutor o tutora i l'equip docent en les reunions amb les famílies o representants legals sobre el procés de desenvolupament de l'alumnat.

Al nostre centre tenim dos educadores a temps complet, una d'elles és educadora de Centre que atén a 6 xiquets i per altra banda tenim l'educadora de l'aula UECIL que atén a 8 alumnes.

6.4.3.- Recursos externs.

A) Serveis Socials Municipals

a) Assessorar el professorat en l'elaboració, seguiment i avaluació de programes d'acció tutorial, plans de convivència, inclusió, compensació educativa i atenció a la diversitat, afavorint l'adaptació de l'escola a les característiques personals, socials i culturals de l'alumnat i les seves famílies i, si escau, afavorir el desenvolupament de programes de formació per a mares i pares d'alumnes.

b) Participar en el desenvolupament i desenvolupament de programes dirigits a la comunitat educativa, prevenció i detecció de situacions sociofamiliars de risc, falta de protecció infantil, violència, abandonament psicoemocional i educatiu, exclusió sociocultural o dificultats d'inclusió escolar i, si escau, mediadors entre famílies i escolars.

c) Actuar en la planificació i/o intervenció de projectes i/o programes de prevenció contra l'absentisme escolar i la seva avaluació sistemàtica.

L'ajuntament de Vila-real té una persona encarregada de l'absentisme que visita tots els centres per tal d'abordar els temes que són més importants.

e) Participar en programes de desenvolupament comunitari que afecten l'àmbit d'intervenció i tinguen un impacte en els xiquets i xiquetes.

f) Assessorar la comunitat educativa en aspectes familiars i socials dels alumnes que pot obstaculitzar i/o interferir en el seu procés d'ensenyament-aprenentatge, proposant estratègies d'intervenció psicoeducativa en el context escolar i familiar amb l'objectiu de fer efectiva la igualtat d'oportunitats.

g) Participar en el desenvolupament i la realització d'activitats educatives, sociolaborals i d'orientació professional, especialment per a estudiants amb necessitats educatives especials, que finalitzen l'escolarització en centres d'educació especial i alumnes que abandonen l'escolarització sense titular.

h) Realitzar un informe previ a l'escolarització per a la determinació de les necessitats de compensació educativa, així com realitzar l'estudi, avaluació i intervenció sociofamiliar d'altres casos detectats, orientació i derivació, si escau, a altres recursos. Seguiment i avaluació de la intervenció.

i) Participar en plans d'acció personalitzats, desenvolupar propostes d'intervenció socioeducativa directa, realitzar materials i documents relacionats amb ser eines específiques de treball social o canalitzar-la, cap als recursos o recursos pertinents, amb el seguiment i avaluació posteriors del cas, participant en equips de coordinació interdisciplinària amb personal de diferents departaments, entitats locals i altres administracions, en la mesura que els afecta.

j) El treball en xarxa amb els diferents serveis públics i/o privats que atenen els alumnes amb intervenció, fan una connexió amb ells i amb els centres educatius, també amb professionals de la mateixa especialitat per establir criteris comuns d'actuació.

k) Orientar i assessorar les escoles i les famílies sobre l'accés a recursos, beques i ajuts, amb l'objectiu d'incloure a tot l'alumnat en condicions d'igualtat d'oportunitats.

B) PREVI

Dins del nostre pla d'igualtat i convivència contem amb el PREVI. Pla de prevenció de la violència i de la promoció de la convivència. Aquest està format per tres parts:

- 1) Observatori per a la convivència escolar.
Observem aquelles conductes que es produeixen al nostre centre i que afecten a la convivència del nostre alumnat.
- 2) Registre central i entorn escolar.
Comuniquem per el nostre programa itaca, les dades necessàries per a notificar que anem a començar el PREVI.
- 3) Unitats d'Atenció i Intervenció (UAI).

Les Unitats d'Atenció i Intervenció de les Territorials d'Educació són els instruments bàsics dins del pla de prevenció de la violència i promoció de la convivència de la Comunitat Valenciana (Pla PREVI) . Estan dissenyades per intervindre davant de casos greus de violència escolar amb la inspecció educativa i amb altres instruccions i, al mateix temps, coordinar i assessorar als equips directius i a la comunitat educativa.

C) UEO. (Unitats especialitzades d'orientació)

Les unitats especialitzades d'orientació es constitueixen com a unitats interprofessionals que complementen i donen suport, des d'una perspectiva socioeducativa, a la intervenció que realitzen els equips d'orientació educativa i professional i les agrupacions de zona.

Una de les finalitats que es persegueix amb les funcions atribuïdes a les UEO és assessorar, cooperar i donar suport als centres docents sostinguts amb fons públics, als equips d'orientació educativa, als departaments d'orientació educativa i professional i a les agrupacions de zona en coordinació, si escau, amb la inspecció d'Educació, els centres d'educació especial com a centres de recursos, les unitats educatives terapèutiques.

En el nostre cas, desde el centre demanem assessorament a la UEO en els casos que ho necessitem i junts treballem per portar endavant aquells casos que necessiten d'estratègies i pautes d'intervenció per a determinats alumnes.

6.4.- Coordinació

Per abordar, posar en comú aquests problemes i fer un seguiment, s'utilitzaran com a moments fonamentals:

- Les reunions periòdiques que COCOPE celebrarà per elaborar directrius i coordinar les activitats a proposar als tutors i equips educatius.
- Les reunions periòdiques de l'Equip d'Orientació amb els Tutors de cada un dels nivells i/o amb els equips de Cicle d'Infantil i Primària. A aquestes reunions amb la presència del Cap d'Estudis.
- Els Equips també es reuniran, normalment a petició del Coordinador o tutor i quan les circumstàncies ho facen necessari, per fer front als problemes específics dels diferents grups.
- Les reunions quinzenals de l'Equip de Suport a la Inclusió en què es centre i dissenyar les modificacions pertinents en matèria d'estudiants, recursos i materials prevista per a l'any següent.

7- AVALUACIÓ I SEGUIMENT DEL PLA D'ATENCIÓ A LA DIVERSITAT I INCLUSIÓ EDUCATIVA (PADIE).

L'avaluació es realitzarà en dos nivells:

-Avaluació dels resultats obtinguts pels estudiants afectats pel pla.

-Avaluació del propi Pla. Aquesta avaluació serà anual, preferentment al final de cada curs per tal d'analitzar l'adequació del mateix a la realitat del centre i dissenyar les modificacions pertinents pel que fa a l'alumnat, recursos i materials previstos per al curs següent.

De les mesures d'atenció a la diversitat:

Les mesures d'atenció a la diversitat adoptades s'avaluen al centre:

- Al realitza les revisions oportunes dels diferents documents del centre.
- A les reunions de COCOPE que al nostre centre es realitza cada tres setmanes.
- En les revisions de la PGA que es realitzen al centre amb periodicitat trimestralment i en l'elaboració de l'Informe Anual.
- En les reunions de coordinació dels diferents equips.
- En les sessions d'avaluació que es realitzen trimestralment.

Del Pla d' Atenció a la Diversitat:

Aquest Pla d'Atenció a la Diversitat s'ha de revisar almenys coincidint amb la revisió dels documents del centre, dels quals forma part (PGA).

Així mateix, al final del curs es dedicarà una sessió de la Comissió Pedagògica a revisar el contingut d'aquest document i valorar la seua funcionalitat per incorporar-lo a l'Informe Anual.

ANNEXES:

1.-Pla d'acollida del nostre centre.

2.-Pla específic de recuperació.

3.-Annex I .Acta de reunió conjunta de l'equip educatiu i el servei especialitzat d'orientació.

4.-Annex II. Sol.licitud d'avaluació sociopsicopedagògica per a la identificació de les necessitats de l'alumnat.c

5.-Annex II -A. Sol.licitud d'avaluació sociopsicopedagògica per a la determinació de la modlitat d'escolarització.

6.-Annex III. Informe d'avaluació sociopsicopedagògica.

7.-Annex IV. Pla d'actuació personalitzat (PAP)

Annex 1.- Pla d'acollida del nostre centre.



Protocol d'acollida d'alumnat nouvingut

CEIP PIO XII

CURS 21/22
CEIP PIO XII | VILA-REAL

Protocol d'acollida d'alumnat

Índex

Introducció

Objectius

Responsables

Fases

Abans de la incorporació al centre de l'alumnat nouvingut.

Incorporació de l'alumnat nouvingut.

Posterior a la incorporació de l'alumnat nouvingut.

Seguiment i avaluació de l'alumnat nouvingut.

Annexos

Introducció

Aquest protocol té com a finalitat establir els procediments i els criteris necessaris per a acollir l'alumnat nouvingut i facilitar guies d'actuació i documents orientatius de registre i informació per a garantir una acollida i una incorporació adequades a les seues necessitats d'acord amb la RESOLUCIÓ de 5 de juny de 2018, de la Conselleria d'Educació, Investigació, Cultura i Esport, per la qual es dicten instruccions i orientacions per a actuar en l'acollida d'alumnat nouvingut, especialment el desplaçat, als centres educatius de la Comunitat Valenciana.

Les actuacions d'aquest protocol són afins i s'incorporaran al Projecte Educatiu de Centre (PEC). També s'inclouran accions d'aquest protocol al Pla d'Acció Tutorial (PAT), al Pla d'Atenció a la Diversitat i Inclusió Educativa (PADIE), al Pla de Convivència i als Plans de transició.

A més, per a la seua elaboració s'han tingut en compte: la *Declaració Universal dels Drets Humans. Adoptada i proclamada per l'Assemblea General de les Nacions Unides, de 10 de desembre de 1948* i el *Decret 40/2016, de 15 d'abril, del Consell, pel qual es regula l'admissió en els centres docents públics i privats concertats que imparteixen ensenyances d'Educació Infantil, Educació Primària, Educació Secundària Obligatoria i Batxillerat. Diari Oficial de la Comunitat Valenciana*, així com tota la normativa educativa que regula el nostre sistema i per la qual es promouen l'equitat i la inclusió de tot l'alumnat a través de la detecció de barreres i del suport per a l'eliminació d'aquestes.

Al llarg del curs escolar, és molt probable que s'incorporen al nostre centre alumnes que procedeixen d'altres centres escolars i d'altres països. Una actitud comprensiva, coordinada i amb sensibilitat facilita el procés d'incorporació d'aquest alumnat i millora l'adaptació de les persones nouvingudes.

El procés d'acollida s'inicia amb la preparació d'actuacions d'acollida abans de la seua incorporació al centre educatiu, té una duració variable d'acord amb la situació particular en què es trobe l'alumne o l'alumna i finalitza quan ha desenvolupat les competències i les habilitats bàsiques (lingüístiques i psicosocials) que li han de permetre estar en disposició d'assolir l'objectiu de participar plenament en la vida del centre.

Els objectius que es pretenen aconseguir amb les accions que formen aquest protocol son:

- Dirigits a l'alumnat
 - Facilitar l'acollida i l'adaptació al centre.
 - Conèixer les instal·lacions i les persones que formen el centre.
 - Desenvolupar competències lingüístiques bàsiques en les llengües vehiculars del centre.
 - Fomentar la participació en totes les activitats del centre.
 - Millorar els processos d'adaptació social i cultural.

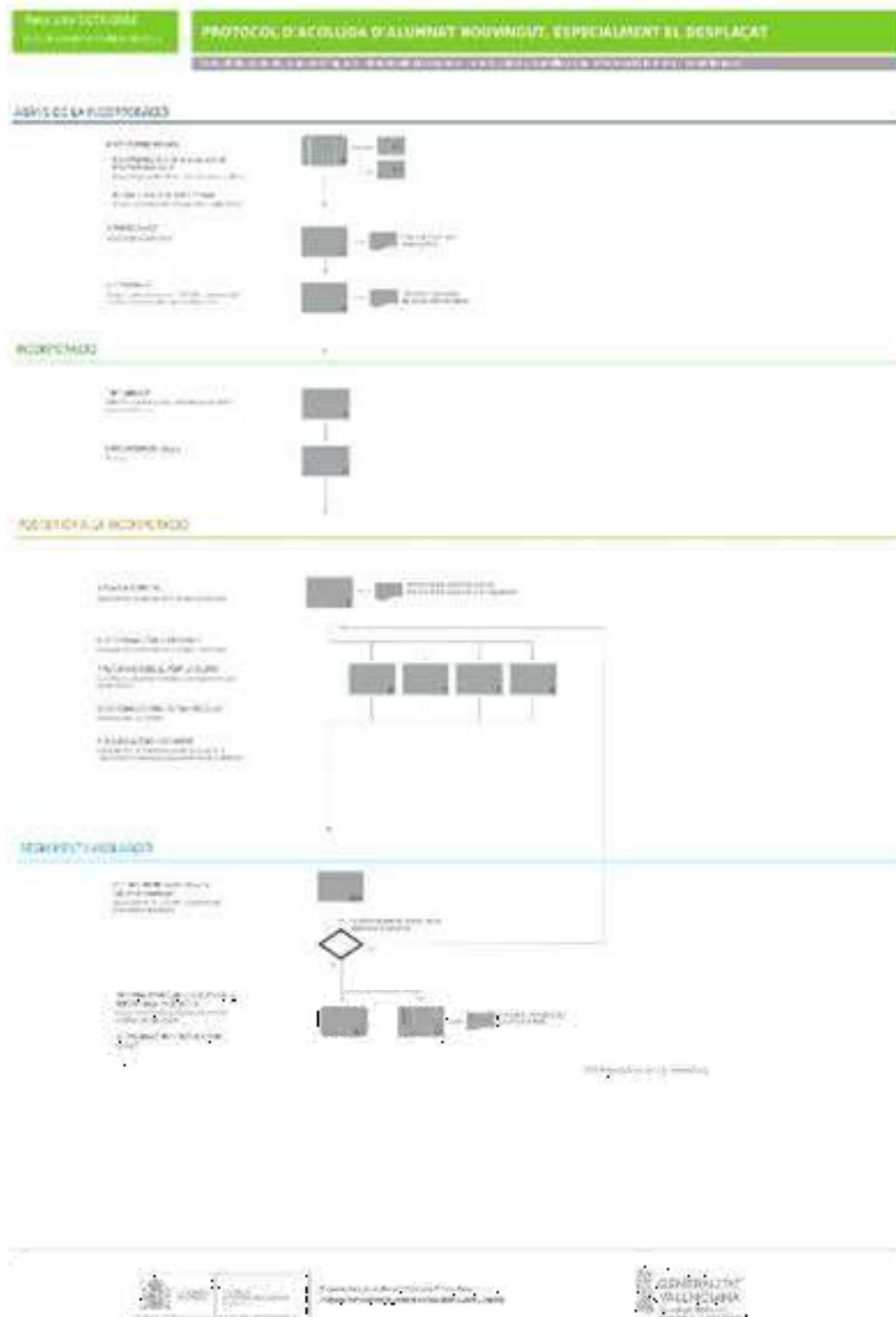
- Dirigits a les famílies
 - Donar suport en els processos d'admissió, matriculació i altres processos relatius a l'escolarització.
 - Apropar a les famílies al medi escolar per tal d'aconseguir la seua col·laboració en el procés educatiu dels seus fills i filles.
 - Fomentar la participació en les activitats del centre i de l'entorn.

- Dirigits a l'equip educatiu
 - Implicar en els processos d'acollida.
 - Conèixer les actuacions que s'han de dur a terme amb l'alumnat nouvingut.
 - Establir pautes d'actuació per a l'aprenentatge- ensenyament a l'alumnat nouvingut.
 - Donar estratègies i materials per a facilitar el procés d'acollida.

- Dirigits a agents externs
 - Col·laborar amb serveis socials i altres entitats o persones (per exemple: mediadors/es) que donen suport a les famílies nouvingudes.

Responsables

Tota la comunitat escolar serà responsable d'acord amb el seu àmbit d'actuació. S'assenyala l'atribució de responsabilitats al següent protocol establert per la Conselleria d'Educació, Investigació, Cultura i Esport.



L'aplicació del protocol s'iniciarà en el moment en què el centre educatiu estiga informat de la incorporació d'un nou alumne o alumna o quan s'hi produïska directament la seua matriculació.

La Inspecció d'Educació i l'equip directiu actuaran coordinadament per a procurar un lloc escolar proper a la residència familiar.

ABANS DE LA INCORPORACIO AL CENTRE DE L'ALUMNAT NOUINGUT

1. MATRICULACIÓ

Responsables: equip directiu, col·laboraran la secretaria del centre i l'equip d'orientació si es necessari.

- Per a la matriculació, es realitzaran les accions següents:
 - o Preparar la entrevista amb la família biològica, o d'acollida, el tutor o la tutora o els representants legals. Facilitar, si és possible, un mediador o mediadora intercultural o intèrpret, si és necessari.
 - o Realitzar una primera entrevista amb l'alumne o l'alumna i amb la família biològica, o d'acollida, o amb els representants legals, per a recollir les primeres dades personals, familiars, acadèmiques i sanitàries de l'alumne o l'alumna i informació sobre la situació familiar en aqueix moment i, si és el cas, amb l'entitat d'atenció a l'immigrant que els atén.
 - o Facilitar a l'alumne o l'alumna i a la seua família o representants legals, informació general sobre el centre. Tota la informació necessària es troba a la pàgina web del centre (<http://portal.edu.gva.es/12002865>):
 - funcionament del centre: dossier informatiu de les famílies, full de dades bancàries per a menjador escolar, fulls d'autorització de drets d'imatge, fulls de recollida d'alumnes i altres).
 - Informació del pla de contingència COVID-19 i les normes del centre.
 - serveis complementaris (per exemple: menjador), activitats complementàries i extraescolars.
 - horaris i calendari.
 - materials curriculars i llibres de text.
 - ajudes i beques.
 - informació de dubtes i altres qüestions.

Per optimitzar el procés d'acollida, la família i el centre concertaran la visita que tindrà lloc en la fase de benvinguda.

2. PREPARACIÓ

Responsable: l'equip directiu, la comissió de coordinació pedagògica i l'equip docent que va a treballar amb l'alumnat nouvingut.

Per iniciar els processos d'acollida, si escau, l'equip directiu amb la comissió de coordinació pedagògica, la qual determinarà si assumeix les accions que se li atribueixen en aquest protocol o si designa una estructura equivalent per portar-les a terme.

Es pretén que tot el claustre estiga assabentat i implicat en els processos d'acollida, però, generalment es formarà una comissió amb l'equip educatiu que va a treballar directament amb l'alumna o alumne i aquests, seguint el protocol i les següents tasques:

- Planificar i coordinar la benvinguda de l'alumne o l'alumna i organitzar la seua acollida.
- Planificar la incorporació al grup.
- Organitzar els recursos necessaris per a l'acollida de l'alumnat i les seues famílies.
- Implicar la comunitat educativa, en tot el procés, mantenint una actitud sensible, comprensiva i de col·laboració.
- Planificar, organitzar i desplegar actuacions per a la implicació de la comunitat educativa, que generen empatia cap a les persones desplaçades i eviten actituds xenòfobes, discriminatòries, racistes o de rebuig. Per a dur a terme aquestes accions es aconsellable comptar amb la col·laboració de professionals i tècnics comunitaris de les associacions i ONG especialitzades a donar acollida a aquests col·lectius.
- Establir un mecanisme per al traspàs d'informació entre l'equip docent i l'alumnat que col·labore en l'acollida del company nouvingut o la companya nouvinguda.
- Incorporar les accions que formen part del procediment d'acollida als documents del centre com a les programacions didàctiques i al Pla d'Acció Tutorial.

S'aportaran unes estratègies comunicatives per a tot l'equip docent de l'alumnat nouvingut.

- Asegurar-nos que quan parlem ens escolta.
- Parlar-li directament.
- Parlar a poc a poc amb frases curtes i senzilles.
- Repetir si cal una explicació.
- Reforçar la informació amb imatges, gestos i codis verbals.
- Facilitar la participació a l'aula.
- Aprofitar el temps d'esplai per a practicar l'ús de la llengua en situacions de joc.
- Donar reforços positius davant intents de comunicació i de fer-se entendre.
- Donar temps per a interioritzar l'aprenentatge de la nova llengua.

INCORPORACIO DE L'ALUMNAT NOUINGUT

3. BENVINGUDA

Responsable: equip educatiu de l'alumnat nouvingut.

Les tasques que es desenvoluparan en aquesta fase són les següents:

- A. Efectuar la reunió d'acollida amb l'alumne o l'alumna i amb la família, o els representants legals, amb l'objectiu d'afavorir un clima de cordialitat, confiança i seguretat. S'hi tractaran els continguts següents:
 - i. Informació descriptiva del centre i del seu projecte educatiu i breu introducció al sistema educatiu valencià.
 - ii. Presentació del personal docent i no docent (qui és qui al centre), amb especial atenció a la figura del tutor o la tutora.
 - iii. Informació sobre serveis del centre i recursos específics al seu abast.
 - iv. Funcionament de la classe, horaris, rutines i materials. En infantil es demanarà el material personal necessari com: muda de recanvi, fotografies, saquets d'esmorzar i bates. En Primària es demanaran: ampolla d'aigua, bosseta d'endreç per a educació física i altres materials que especifique cada tutor/a).
- B. Realitzar amb l'alumne o l'alumna i la seua família, o els representants legals, una visita acompanyada pel centre i les seues instal·lacions.
- C. Presentar les persones que formaran part del dia a dia de l'alumne o l'alumna, el tutor o la tutora del grup al qual queda assignat, i posar èmfasi en les actituds que mostren afecció.
- D. Per als alumnes de 3 anys que s'incorporen per primera vegada al centre s'organitza al mes d'abril una jornada de portes obertes amb la finalitat que les famílies coneguen les instal·lacions, les característiques organitzatives i funcionals del centre, el projecte educatiu i els serveis que ofereix l'AFA. Abans que els alumnes s'incorporen en setembre els tutors i tutores citaran a les famílies per a realitzar una tutoria individual per a donar-los tota la informació pertinent.

4. INCORPORACIÓ A L'AULA

Responsable: el tutor o la tutora.

S'efectuaran les accions següents:

- Activitats prèvies per a la incorporació al grup.
 - Elegir companys i/o companyes per a realitzar tutories entre iguals amb l'alumnat i explicar que han de fer per a dur a terme l'acollida. Aquests alumnes s'encarregaran d'acompanyar-los a les hores del pati, a les entrades i eixides, explicar les pautes i normes de convivència.
 - Planificar i informar els alumnes d'altres mesures d'acompanyament i acollida que es van a realitzar a l'aula.
- Presentar el nou alumne o alumna a la resta del grup.
- Realitzar dinàmiques de grup per a conèixer els companys i companyes.
- Promoure jocs per a descobrir habilitats i interessos.

POSTERIOR A LA INCORPORACIÓ DE L'ALUMNAT NOUvingut

5. AVALUACIÓ INICIAL

Responsable: l'equip docent assessorat per l'equip d'orientació

Es portaran a terme les accions següents:

- Analitzar la informació prèvia disponible:
 - Documentació acadèmica prèvia.
 - Registre d'entrevistes amb l'alumne o l'alumna.
 - Registre d'observacions.
 - Registre d'entrevistes amb la família o els tutors legals.
- Dissenyar i aplicar instruments d'avaluació que permeten conèixer la història acadèmica de l'alumne o l'alumna, al seu nivell curricular i a la seua competència lingüística: Informació sobre competències clau i 8informació específica sobre competències lingüístiques, adaptació al centre i motivació.

6. DETERMINACIÓ DE NECESSITATS

Responsable: l'equip docent assessorat per l'equip d'orientació.

Aquesta fase te com a finalitat identificar les barreres a l'accés, a la participació i a l'aprenentatge, si n'hi ha, en funció dels resultats de l'entrevista de l'acollida, de les entrevistes amb la família o els representants legals, de l'avaluació inicial i de l'observació directa a l'aula i al centre.

Amb tota la informació recollida es podrà establir el nivell de resposta educativa per a la inclusió:

- Informació i acompanyament a la família per a donar de suport social, econòmic, personal i acadèmic, tant internes com externes (beques MEC, beques menjador escolar, suport de Serveis Socials i altres) que siguin necessàries.
- Mesures i adaptacions per a accedir a la informació o a la comunicació oral i escrita en les llengües vehiculars del centre.
- Si cal, el tutor/a podrà sol·licitar a l'equip d'orientació la valoració sociopsicopedagògica per a establir mesures de nivell II, III i IV.

7. PLANIFICACIÓ DEL SUPORT LINGÜÍSTIC

Responsable: la comissió de coordinació pedagògica.

Per a la planificació del suport lingüístic, s'efectuaran les accions següents:

Proporcionar els instruments bàsics per poder seguir les classes en els tres idiomes del centre. Ho farem amb una actitud positiva. Oferirem ajuda personalitzada per a abordar els continguts i, si escau, reforçarem activitats de l'aula i/o planificarem els reforços necessaris en cada cas.

8. COORDINACIÓ AMB L'ENTORN ESCOLAR

Responsable: l'equip directiu.

L'equip directiu facilitarà la participació en activitats esportives i culturals de l'entorn (ajuntament, associacions, poliesportiu...).

9. PLANIFICACIÓ DEL SEGUIMENT

Responsable: l'equip docent, en coordinació amb la comissió de coordinació pedagògica.

Es realitzarà el seguiment de l'alumne nouvingut o alumna nouvinguda, que inclourà la temporització que considere necessària amb l'objectiu d'avaluar l'assoliment de les diferents competències.

SEGUIMENT I AVALUACIÓ DE L'ALUMNAT NOUINGUT

10. FINALITZACIÓ I AVALUACIÓ DEL PROCÉS D'ACOLLIDA

Responsable: l'equip docent i la comissió de coordinació pedagògica, o subcomissió o estructura que es determine.

Es donarà per finalitzat el procés d'acollida quan tots dos informen favorablement a la direcció del centre que l'alumne o l'alumna ha desenvolupat les competències i les habilitats bàsiques.

Es valorarà el procés d'acollida en les seues diferents fases i realitzaran, si escau, propostes de millora que s'hauran d'incorporar al Pla d'actuació per a la millora (PAM).

Annex 1. Fulla d'història educatiu per a Educació Infantil.

ANNEX I/ ANEXO I

Historial Educativo/ Historial Educatiu
Qüestionari/Cuestionario

Nom/Nombre: _____ Cognoms/Apellidos: _____

Data de naixement/Fecha de nacimiento _____ Lloc de naixement/ Lugar de nacimiento _____

Adreça/Dirección: _____ Telèfons/Teléfonos: _____

Ciutat/Ciudad _____

1. Dades familiars/Datos familiares

1.1 Del pare/del padre:

Nom/Nombre _____ Cognoms/Apellidos: _____

Professió/Profesión: _____ Estudis/Estudios _____

Situació laboral/Situación laboral: _____ Horari laboral/Horario laboral _____

1.1 De la mare/De la madre:

Nom/Nombre: _____ Cognoms/Apellidos: _____

Professió/Profesión: _____ Estudis/Estudios: _____

Situació laboral/Situación laboral: _____ Horari laboral/Horario laboral: _____

1.3.Circumstàncies significatives (pares separats, família monoparental, morts, etc.)/Circunstancias significativas (padres separados, familia monoparental, muertos, etc.) _____

En un d'estos casos el xiquet o la xiqueta viuen amb/En uno de estos casos el niño o la niña viven con: _____

Nombre de germans/Número de hermanos: _____ Lloc que ocupa entre ells/Lugar que ocupa entre ellos: _____

Viuen a casa altres familiars?/¿Viven en casa otros familiares?: _____ Parentiu/Parentesco: _____

Hi ha cap problema de salut familiar?/¿Hay algún problema de salud familiar?: _____

En cas afirmatiu, quin problema?/En caso afirmativo, ¿Qué problema?: _____

2. Salut/Salud

Estat general de salut/Estado general de salud: _____ Vacunacions/Vacunaciones: _____

Problemes específics: malalties, al·lèrgia o algun altre aspecte de la seua salut/ Problemas específicos: enfermedades, alergias o algún aspecto de su salud: _____

Porta cap tractament mèdic?/¿Lleva algún tratamiento médico?: _____

Hi ha indicacions o recomanacions significatives del metge?/ ¿Hay indicaciones o recomendaciones significativas del médico?: _____

3. Conducta emocional social/Conducta emocional-social

Ratlleu el que siga procedent/Tachar lo que proceda

Depén molt dels pares?/¿Depende mucho de los padres?: SÍ NO .

Té por a alguna cosa?/¿Tiene miedo a alguna cosa?: SÍ NO.

Té malsons sovint?/¿Tiene pesadillas frecuentes?: SÍ NO.

4.Hàbits/Hábitos

4.1 Alimentació/Alimentación:

Menja de tot?/¿Come de todo?: SÍ NO

Cal estimular-lo perquè menje?/¿Hay que estimularlo para que coma?: SÍ NO

4.2 Son/Sueño.

Quantes hores dorm a la nit?/¿Cuántas horas duerme por la noche? _____

Dorm sol?/ ¿Duerme solo?: SÍ NO En cas negatiu, amb qui?/En caso negativo, ¿con quién? _____

5. Jocs/Juegos

S'entreté sol?/ ¿Se entretiene solo?: SÍ NO.

Busca la presència d'una altra persona?/ ¿Busca la presencia de otro?: SÍ NO

Quin tipus de joc preferix?/ ¿Qué tipo de juego prefiere?: _____

Quins joguets li agraden més?/ ¿Qué juguetes le gustan más?: _____

Quina actitud té amb els joguets?/¿Qué actitud tiene con los juguetes?: _____

En el joc es manifesta actiu?/¿En el juego se manifiesta activo?: SÍ NO

El pare i la mare juguen diàriament amb el xiquet o la xiqueta?/¿El padre y la madre juegan diariamente con el niño o con la niña?: SÍ NO.

Sol veure la TV?/¿Suele ver la TV?: SÍ NO.

Hi ha selecció prèvia dels programes de la TV que veu el xiquet o la xiqueta?/¿Hay selección previa de los programas a ver por el niño o por la niña? SÍ NO.

6. Relacions familiars/Relaciones familiares

De quant de temps disposa la família per a estar junts?/¿De cuánto tiempo dispone la familia para estar juntos?: _____

Normalment, qui dedica més temps al xiquet o a la xiqueta?/ ¿Normalmente quién le dedica más tiempo al niño o a la niña?: _____

Com és la relació amb els seus germans?/¿Cómo es la relación con sus hermanos?: _____

Estan els pares d'acord en els aspectes fonamentals de l'educació del xiquet o de la xiqueta?/¿Están los padres de acuerdo en los aspectos fundamentales de la educación del niño o de la niña?: SÍ NO

Quins aspectes ressaltarien de la personalitat del seu fill o de la seua filla?/ ¿Qué aspectos resaltarían de la personalidad de su hijo o de su hija?: _____

7. PERÍODE D'ADAPTACIÓ ESCOLAR/PERÍODO DE ADAPTACIÓN ESCOLAR

A omplir pel mestre tutor o mestre responsable del grup d'edat amb la col·laboració, en el Primer Cicle, del professional tutor, en finalitzar el mes d'octubre del curs escolar en què s'inicia l'escolarització/A cumplimentar por el maestro tutor o maestro responsable de grupo de edad con la colaboración, en el Primer Ciclo, del profesional tutor, al finalizar el mes de octubre del curso escolar en el que se inicia la escolarización).

Plora a l'arribar a classe?/¿Llora al llegar a clase?: SÍ NO

Saluda a l'arribar a classe?/¿Saluda al llegar a clase?: SÍ NO

Somriu i està content o contenta durant la jornada escolar?/ ¿Sonríe y está contento o contenta durante la jornada escolar?: SÍ NO

Crida l'atenció constantment?/ ¿Llama la atención constantemente?: SÍ NO

Crida l'atenció sols quan ho necessita?/¿Llama la atención solamente cuando lo necesita?: SÍ NO

Porta bolquers?/¿Lleva pañales?: SÍ NO

En cas que utilitze el servei de menjador.

Menja de tot?/ ¿Come de todo?: SÍ NO

Rebutja algun aliment?/¿Rechaza algún alimento?: SÍ NO

Mostra interès per menjar sol?/¿Muestra interés por comer solo?: SÍ NO

Se li dóna de menjar?/ ¿Se le da de comer?: SÍ NO

S' acomiada a l'eixir de classe?/ ¿Se despide al salir de clase?: SÍ NO

Aspectes observats que meresquen ser considerats en este moment educatiu: resum/Aspectos observados que merezcan ser contemplados en este período educativo: resumen

de de 20

Firma del mestre/a tutor/a i del professional tutor, si és procedent/
Firma del maestro/a i del profesional tutor, si procede.

Annex 2. Fulla d'història educatiu per a alumnat d'Educació Primària.



Historial Educativo/ Historial Educatiu EP

Nom/Nombre:

Cognoms/Apellidos:

Data de naixement/Fecha de nacimiento:

Lloc de naixement/ Lugar de nacimiento:

Adreça/Dirección: Telèfons/Teléfonos:

Ciutat/Ciudad:

1. Dades familiars/Datos familiares

1.1 Del pare/del padre:

Nom/Nombre

Cognoms/Apellidos:

Professió/Profesión:

Estudis/Estudios:

Situació laboral/Situación laboral:

Horari laboral/Horario laboral:

1.2 De la mare/De la madre:

Nom/Nombre:

Cognoms/Apellidos:

Professió/Profesión:

Estudis/Estudios:

Situació laboral/Situación laboral:

Horari laboral/Horario laboral:

1.3.Circumstàncies significatives (pares separats, família monoparental, morts, etc.)/Circunstancias significativas (padres separados, familia monoparental, muertos, etc.)

En un d'estos casos el xiquet o la xiqueta viuen amb/En uno de estos casos el niño o la niña viven con:



Nombre de germans/Número de hermanos:

Lloc que ocupa entre ells/Lugar que ocupa entre ellos:

Viuen a casa altres familiars?/¿Viven en casa otros familiares?:

Parentiu/Parentesco:

Hi ha cap problema de salut familiar?/¿Hay algún problema de salud familiar?:

En cas afirmatiu, quin problema?/En caso afirmativo, ¿Qué problema?:

2. Salut/Salud

Estat general de salut/Estado general de salud:

Vacunacions/Vacunaciones:

Problemes específics: malalties, al·lèrgia o algun altre aspecte de la seua salut/ Problemas específicos: enfermedades, alergias o algun aspecto de su salud:

Porta cap tractament mèdic?/¿Lleva algún tratamiento médico?:

Hi ha indicacions o recomanacions significatives del metge?/ ¿Hay indicaciones o recomendaciones significativas del médico?:

3. Relacions familiars/Relaciones familiares

Quina llengua es parla a casa?/ ¿Qué llengua se habla en casa?:

De quant de temps disposa la família per a estar junts?/¿De cuánto tiempo dispone la familia para estar juntos?:

Normalment, qui dedica més temps al xiquet o a la xiqueta?/ ¿Normalmente quién le dedica más tiempo al niño o a la niña?:

Com és la relació amb els seus germans?/¿Cómo es la relación con sus hermanos?:

Estan els pares d'acord en els aspectes fonamentals de l'educació del xiquet o de la xiqueta?/¿Están los padres de acuerdo en los aspectos fundamentales de la educación del niño o de la niña?: SÍ NO



Quins aspectes ressaltarien de la personalitat del seu fill o de la seua filla?/ ¿Qué aspectos resaltarían de la personalidad de su hijo o de su hija?:

4. Competències i hàbits d'estudi.

Ha estat escolaritzat? Durant quants anys?/ ¿Ha estado escolarizado? ¿Durante cuantos años?:

Tè hàbits d'estudi a casa?/ ¿Tiene hábitos de estudio en casa?:

Quina es la seua matèria preferida?/¿Cual es su asignatura preferida?:

Coneix les llengües vehiculars del centre? En quin nivell?/ ¿Conoce las lenguas vehiculares del centro? ¿En qué nivel?:

Annex 3. Indicadors per a l'avaluació de la competència lingüística, l'adaptació de l'alumnat i l'estil d'aprenentatge.

AVALUACIÓ DE LA COMPETÈNCIA LINGÜÍSTICA DE L'ALUMNE/A

COMPREENSIÓ I EXPRESSIÓ ESCRITA	NO	INICIAT	AVANÇAT	ADQUIRIT
CRITERIS D'AVALUACIÓ				
Coneix l'alfabet espanyol				
Utilitza correspondència grafema-fonema				
Llig:				
Amb síl·labes				
Amb fluïdesa				
Llig amb lectura automàtica però sense comprendre				
Comprèn paraules				
Comprèn frases				
Comprèn xicotets textos				
Contesta a preguntes de contingut literal d'un text del seu nivell				
Contesta a preguntes que requereixen una interpretació d'allò llegit				
Copia paraules i/o frases				
Escriu al dictat de forma llegible:				
Separa síl·labes				
Omet lletres				
Uneix paraules				
Inverteix lletres				
Barreja majúscules i minúscules				
Escriu paraules de forma autònoma				
Escriu frases de forma espontània				
Elabora textos de forma espontània				
MORFO-SINTAXI				
Manté una estructura subjecte/predicat correcta				
Amplia les oracions utilitzant complements				
Estableix correctament la concordança gènere/nombre				
Utilitza correctament els temps dels verbs				
Utilitza correctament els pronoms personals i possessius				
ESTIMACIÓ DEL DESFASAMENT CURRICULAR:				
Tenint en compte l'edat cronològica i les proves de nivell de competència, es considera que l'alumne presenta el següent desfasament curricular a llengua i matemàtiques:				
LLENGUA:				
<input type="checkbox"/> Cap <input type="checkbox"/> 1 any <input type="checkbox"/> 2 anys <input type="checkbox"/> 3 anys <input type="checkbox"/> 4 anys <input type="checkbox"/> + de 4 anys				
MATEMÀTIQUES				
<input type="checkbox"/> Cap <input type="checkbox"/> 1 any <input type="checkbox"/> 2 anys <input type="checkbox"/> 3 anys <input type="checkbox"/> 4 anys <input type="checkbox"/> + de 4 anys				

INDICADORS D'ADAPTACIÓ DE L'ALUMNE/A

Indicadors	Mai	De vegades	Sempre
A L'AULA			
1.- Saluda quan se li saluda.			
2.- Participa en els jocs i activitats de grup.			
3.- Accepta les normes de l'aula-centre.			
4.- Expressa de forma espontània desitjos i idees.			
5.- Realitza tasques sense vigilància.			
6.- Sol quedar-se quiet en el lloc.			
7.- En la taula es comporta correctament.			
8.- Sap esperar el seu torn.			
9.- Respecta el seu material i el de l'aula.			
10.- És generalment respectuós.			
11.- Reacciona agressivament si se li donen ordres.			
12.- Parla constantment a l'aula.			
13.- Té rabiets a sovint.			
14.- Crida constantment l'atenció.			
15.- Se sol mostrar insegur.			
AMB ELS COMPANYS/ES			
1.- Es comunica obertament amb els companys.			
2.- Demana ajuda als companys quan ho necessita.			
3.- Comparteix les seues coses amb els companys.			
4.- Treballa sense molestar.			
5.- És acceptat pels companys.			
6.- Provoca verbalment els companys.			
7.- Trenca material dels companys.			
8.- Diu mentides als companys.			
9.- Es baralla a sovint amb els companys.			
AMB ELS MESTRES			
1.- Es comunica amb els mestres obertament.			
2.- Els seu tractament és obert i confiat.			
3.- Segueix ordres senzilles.			
4.- Atén les explicacions.			
5.- Accepta l'ajuda del mestre.			
6.- Accepta les correccions de les seues errades.			
7.- Diu mentides als mestres.			
8.- Obeeix indicacions del mestre.			
9.- Agraeix oralment els mestres.			

ESTIL D'APRENTATGE I MOTIVACIÓ PER APRENDRE DE L'ALUMNE/A.

Indicadors	Mai	De vegades	Sempre
Necessita silenci per atendre bé.			
Prefereix estar a prop de la pissarra.			
Prefereix estar a prop del professor.			
Té dificultats per a realitzar exercicis.			
Treballa millor a soles.			
Prefereix treballar amb altre company/a.			
Li agrada canviar de company/a.			
Es troba millor amb un adult.			
Sap organitzar el seu treball.			
Pren decisions ràpides, sense reflexionar.			
Utilitza sols la repetició com a estratègia d'aprenentatge.			
Prefereix partir dels casos que sap.			
Aprèn per imitació.			
Es limita a copiar.			
És autònom.			
Assaja un mètode fins trobar el que li dona resultat.			
Abandona fàcilment la tasca.			
És ordenat.			
Memoritza amb facilitat.			
En general, està motivat per aprendre.			
Busca el reconeixement dels altres.			
Busca bones qualificacions.			
Atribueix el seu fracàs als altres.			
Té un bon nivell de concentració.			
Es culpabilitza durament dels seus fracassos.			
Respon als esforços socials.			
Respon als esforços materials.			
Respon als càstigs.			
S'auto-reforça quan obté algun èxit.			
Assenyala els tipus d'activitats que prefereix:			

Atén millor en aquesta situació (assenyalar àrea, temps, activitat, lloc, persones, materials):

Tipus d'errades més freqüents:

Té un ritme d'execució:	adequat	lent	ràpid	
Es mostra:	reflexiu	impulsiu	constant	
Prefereix activitats:	breus	rutinàries	creatives	noves
Manté l'atenció durant períodes de fins a:	De 10' a 15'	De 20' a 25'		
Prefereix activitats per a realitzar:	individualment	col·lectivament		
Prefereix activitats de base:	lectora	escriptora		
Li estimula més l'aprenentatge de tipus:	cooperatiu	competitiu		
Té un autoconcepte equilibrat:	SI	NO		
Li reforça el reconeixement dels seus èxits per part de: família companys professors				

Annex 4. Indicadors per al seguiment del procés d'acollida del'alumnat nouvingut.

CUADRO DE INDICADORES PARA EL SEGUIMIENTO DEL PROCESO DE ACOGIDA DEL ALUMNADO RECIÉN LLEGADO

ACTUACIONES	INDICADORES	Fórmula	Meta	Responsable
1. MATRICULACIÓN	Se ha recogido información sobre el alumno o alumna (datos personales, familiares, académicos y sanitarios) durante la primera entrevista con la familia, tutor o tutora o representantes legales.	Sí/No	100 %	Equipo directivo
	Se ha facilitado la información general sobre el centro: funcionamiento, horarios, materiales curriculares...	Sí/No	100 %	Equipo directivo
	Se ha concertado una cita para la reunión de acogida con el alumno o alumna y la familia o representantes legales.	Sí/No	100 %	Equipo directivo
2. PREPARACIÓN	Se ha reunido la COCOPE* (si procede).	Sí/No	100 %	Equipo directivo
	Se ha planificado la incorporación al grupo.	Sí/No	100 %	COCPE*
	Se han planificado y organizado los recursos para la acogida.	Sí/No	100 %	COCPE*
	Se han planificado y desarrollado acciones para la sensibilización de la comunidad educativa.	Sí/No	100 %	COCPE*
	Se ha establecido un mecanismo de traspaso de información.	Sí/No	100 %	COCPE*
	Se ha incorporado el procedimiento de acogida a los documentos del centro.	Sí/No	100 %	COCPE*
3. BIENVENIDA	Se ha efectuado una reunión de acogida con el alumno o alumna y su familia.	Sí/No	100 %	COCPE*
	Se ha efectuado una visita por el centro y las instalaciones con el alumno o alumna y su familia.	Sí/No	100 %	COCPE*
	Se ha presentado al equipo humano, en especial, al tutor o a la tutora.	Sí/No	100 %	COCPE*

ACTUACIONES	INDICADORES	Fórmula	Meta	Responsable
4. INCORPORACIÓN AL AULA	Se ha organizado la clase previamente (actividades previas con el grupo, medida de acompañamiento, propuestas y sugerencias, presentación al grupo...).	Sí/No	100 %	Tutor/a
	Se ha presentado al alumno o alumna al grupo-clase.	Sí/No	100 %	Tutor/a
5. EVALUACIÓN INICIAL	Se han diseñado y aplicado instrumentos de evaluación.	Sí/No	100 %	Equipo docente
	Se ha analizado la información disponible.	Sí/No	100 %	Equipo docente
	Se ha realizado un informe sobre competencias clave.	Sí/No	100 %	Equipo docente
	Se ha realizado un informe sobre competencias lingüísticas.	Sí/No	100 %	Equipo docente
	Se dispone de un registro de entrevistas con el alumno o alumna.	Sí/No	100 %	Equipo docente
	Se dispone de un registro de observaciones.	Sí/No	100 %	Equipo docente
	Se dispone de un registro de entrevistas con la familia o tutores legales.	Sí/No	100 %	Equipo docente
6. DETERMINACIÓN DE NECESIDADES	Se han identificado las barreras al acceso, a la participación y al aprendizaje, si procede.	Sí/No	100 %	Equipo docente
	Se ha establecido el nivel de respuesta educativa para la inclusión.	Sí/No	100 %	Equipo docente
	Se han determinado las medidas de apoyo social, económico, personal y académico tanto internas como externas que sean necesarias.	Sí/No	100 %	Equipo docente
	Se han determinado las medidas para acceder a la información o comunicación oral o escrita en la lengua o lenguas de aprendizaje.	Sí/No	100 %	Equipo docente
	Se ha elaborado, si procede, una adaptación temporal de acceso.	Sí/No	100 %	Equipo docente

ACTUACIONES	INDICADORES	Fórmula	Meta	Responsable
7. PLANIFICACIÓN DEL APOYO LIN- GÜÍSTICO	Se han previsto las necesidades de apoyo lingüístico y se han planificado las acciones correspondientes.	Sí/No	100 %	COCOPE*
8. COORDINACIÓN CON EL EN- TORNO ESCO- LAR	Se ha promocionado la participación del alumnado recién llegado en el centro y en la agenda cultural y deportiva del entorno local (ayuntamiento, casa de la cultura, polideportivo municipal).	Sí/No	100 %	Equipo directivo
9. PLANIFICACIÓN DEL SEGUIMI- ENTO	Se ha realizado el seguimiento del alumnado recién llegado.	Sí/No	100 %	Equipo docente COCOPE*
10. SEGUIMIENTO DEL ALUMNADO RECIÉN LLEGADO	Se ha valorado la acogida del alumnado recién llegado y se considera que está en disposición de participar plenamente en la vida del centro.	Sí/No	100 %	Equipo docente COCOPE*
11. EVALUACIÓN PROCESO DE ACOGIDA	Se ha realizado una valoración del proceso de acogida.	Sí/No	100 %	COCOPE
	Se han incorporado las propuestas de mejora al proceso y al Plan de actuación para la mejora (PAM).	Sí/No	100 %	COCOPE

Annex 5. Fonts de recursos per a extraure informació, materials i activitats (pàgines web).

*Fonts de recursos per a extraure informació, materials i
activitats (pàgines web).*

- PROJECTES PER A ALUMNAT NOUVINGUT:
 - <http://xtec.gencat.cat/ca/projectes/alumnat-origen-estranger/alumnatnou/>

- MATERIALS PER A CONÈIXER LA LLENGUA:
 - <http://xtec.gencat.cat/ca/projectes/alumnat-origen-estranger/alumnatnou/materials/catala/global/>

- ACTIVITATS I MATERIALS EN VALENCIÀ:
 - <https://escolavalenciana.org/web/escolaacasa/>

- CANAL ARAB-ESPANYOL:
 - <https://www.youtube.com/channel/UC9h-AZjZ9kbG8jx8q7cNQEw>

- PLAYLIST “APRENDER ESPAÑOL PARA NIÑOS”:
 - <https://www.youtube.com/playlist?list=PLDpKxDJ6kT6WWFJs6SPUpdX0QzuWfP3cp>

- DINÀMIQUES DE PRESENTACIÓ I COHESIÓ GRUPAL:
 - <https://www.profesenapuros.com/blog/5-dinamicas-de-cohesion-grupal/>
 - <https://juegosydinamicasdegrupo.blogspot.com/p/cohesion.html>

Annex 2.-Pla específic de recuperació.



PER

(PLA ESPECÍFIC DE RECUPERACIÓ)

per a:

- L'ALUMNAT QUE PROMOCIONA AMB ALGUNA ÀREA SUSPESA EN PRIMÀRIA.

- L'ALUMNAT D'EDUCACIÓ INFANTIL I PRIMÀRIA QUE ROMAN UN ANY MÉS AL MATEIX CURS.

-L'ALUMNAT D'INCORPORACIÓ TARDANA AL SISTEMA.

ALUMNE/A:

TUTOR/A:

CURS:

1. DADES INICIALS

NOM I COGNOMS: _____

NIA: _____ SIP: _____

DATA DE NAIXEMENT: _____ EDAT: _____

TUTOR/A : _____

DOMICILI: _____

TELÈFONS: _____ / _____ / _____

MARE/PARE O TUTOR LEGAL: _____

MARES/PARES SEPARADES/TS? SÍ NO QUI TÉ LA CUSTÒDIA? _____

HA REPETIT ALGUN CURS? SÍ NO QUIN? _____

INFORME SOCIOPEDAGÒGIC? SÍ NO DATA: _____

DICTAMEN D'ESCOLARITZACIÓ? SÍ NO DATA: _____

REDUCCIÓ DE RÀTIO? SÍ NO DATA: _____

2. CAUSES QUE FONAMENTEN AQUEST PLA.

(Marcar amb una X)

<input type="checkbox"/>	PROMOCIONA AMB ÀREES SUSPESES A L'AVUACIÓ FINAL.
<input type="checkbox"/>	NO PROMOCIONA.
<input type="checkbox"/>	INCORPORACIÓ TARDANA AL SISTEMA EDUCATIU.

3. ASPECTES AFECTIUS I RELACIONALS.

(Marcar amb una X)

Habitualment la seua forma de ser és:				Tipus de relació que manté amb els seus companys/es:			
Tímid/a		Trist/a		Comunicatiu/va		Solidari/a	
Infantil		Alegre		Dominant		Sumís/a	
Extravertit/da		Madur/a		Dependent		Madur/a	
Descontent amb sí mateix/a				Agressiu/va		Col·laborador/a	

Observacions respecte als aspectes afectius i relacionals (explicar):

4. RAONS QUE JUSTIFIQUEN LA DECISIÓ.

SÍNTESI DE L'HISTORIAL ACADÈMIC: SUPORTS REBUTS ANTERIORMENT, ÀREES AVALUADES NEGATIVAMENT...

(explicar)

5. ESTIL D'APRENTATGE.

(Marcar amb una X)

<p>Situació grupal en la que l'alumne/a aprèn amb major facilitat:</p> <ul style="list-style-type: none"> <input type="checkbox"/> Gran grup. <input type="checkbox"/> Individualment. <input type="checkbox"/> Petit grup. <input type="checkbox"/> Sol en l'aula de PT. 	<p>Tipus de tasca en les que l'alumne/a aprèn més i millor:</p> <ul style="list-style-type: none"> <input type="checkbox"/> Orals. <input type="checkbox"/> Gràfiques. <input type="checkbox"/> Motrius.
<p>El seu ritme d'aprenentatge és:</p> <ul style="list-style-type: none"> <input type="checkbox"/> Molt lent. <input type="checkbox"/> Lent. <input type="checkbox"/> Normal. <input type="checkbox"/> Ràpid. 	<p>Processa millor la informació a través del canal:</p> <ul style="list-style-type: none"> <input type="checkbox"/> Auditiu-verbal. <input type="checkbox"/> Viso-motriu.
<p>Nivell d'autonomia en el treball:</p> <ul style="list-style-type: none"> <input type="checkbox"/> És capaç de treballar sol. <input type="checkbox"/> Necessita atenció constant. <input type="checkbox"/> Inicia l'activitat però necessita supervisió per finalitzar-la. 	<p>S'observa en l'alumne/a:</p> <ul style="list-style-type: none"> <input type="checkbox"/> Motivació. <input type="checkbox"/> Hàbits d'ordre. <input type="checkbox"/> Hàbits de treball. <input type="checkbox"/> Autoavaluació.
<p>Actitud cap als/les docents:</p> <ul style="list-style-type: none"> <input type="checkbox"/> Tímid/a. <input type="checkbox"/> Altu/va. <input type="checkbox"/> Despectiu/va. <input type="checkbox"/> Col·laborador/a. <input type="checkbox"/> Amable. <input type="checkbox"/> Agressiu/va. <input type="checkbox"/> Tranquil/la. 	<p>Actitud front als problemes:</p>
<p>Els seus hàbits de treball són:</p> <ul style="list-style-type: none"> <input type="checkbox"/> Manté l'atenció. <input type="checkbox"/> Es distrau amb facilitat. <input type="checkbox"/> És constant. <input type="checkbox"/> Molesta als seus companys/es. <input type="checkbox"/> S'alça amb freqüència. <input type="checkbox"/> És capaç de treballar de manera autònoma. <input type="checkbox"/> Presenta els seus treballs nets 	<p>Actitud davant les activitats:</p> <ul style="list-style-type: none"> <input type="checkbox"/> Mostra interès per les activitats escolars. <input type="checkbox"/> Prefereix realitzar tasques fàcils que ja domina. <input type="checkbox"/> Finalitza les seues tasques.

Li reforça:

- Mostrar les seues habilitats públicament.*
- Elogi.*
- Contacte físic.*

Davant de les qualificacions reacciona:

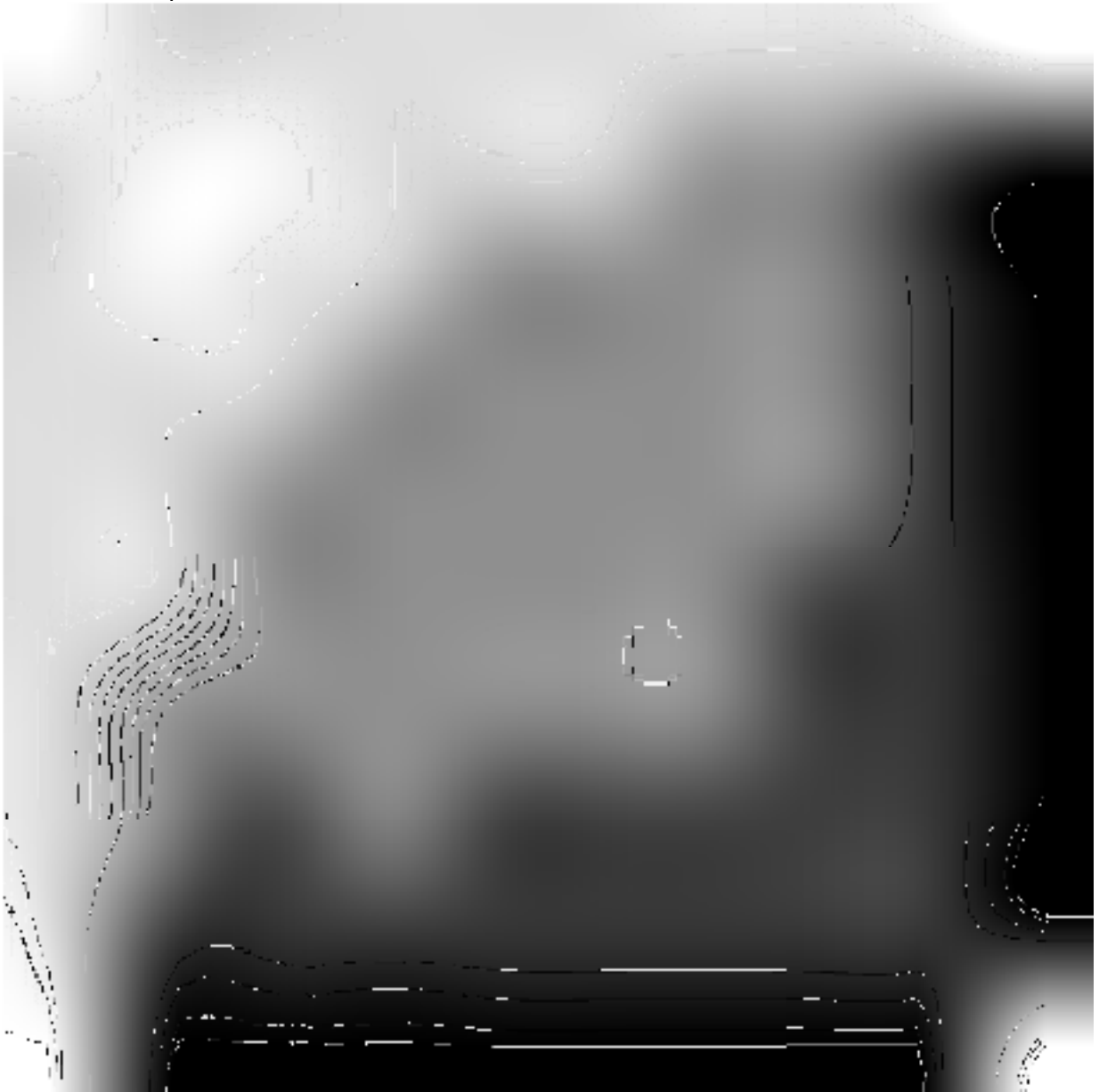
- Negativament.*
- Positivament.*
- Amb indiferència.*
- Amb interès o preocupació.*

6. MESURES CURRICULARS ACTUALS.

(Marcar amb una X)

- ACI o ACIS EN LES SEGÜENTS ÀREES:

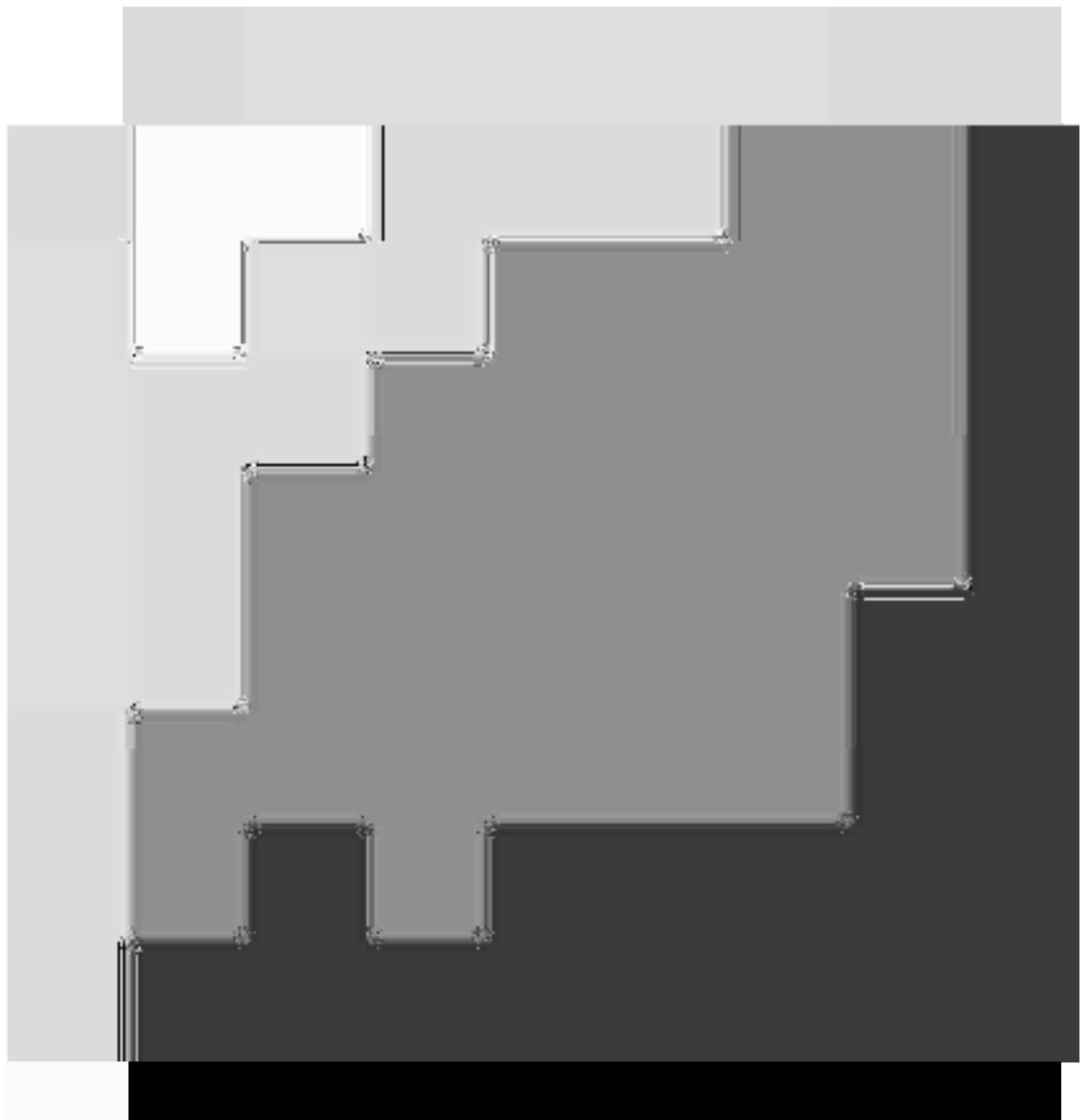
- Castellà.*
- Valencià.*
- Matemàtiques.*



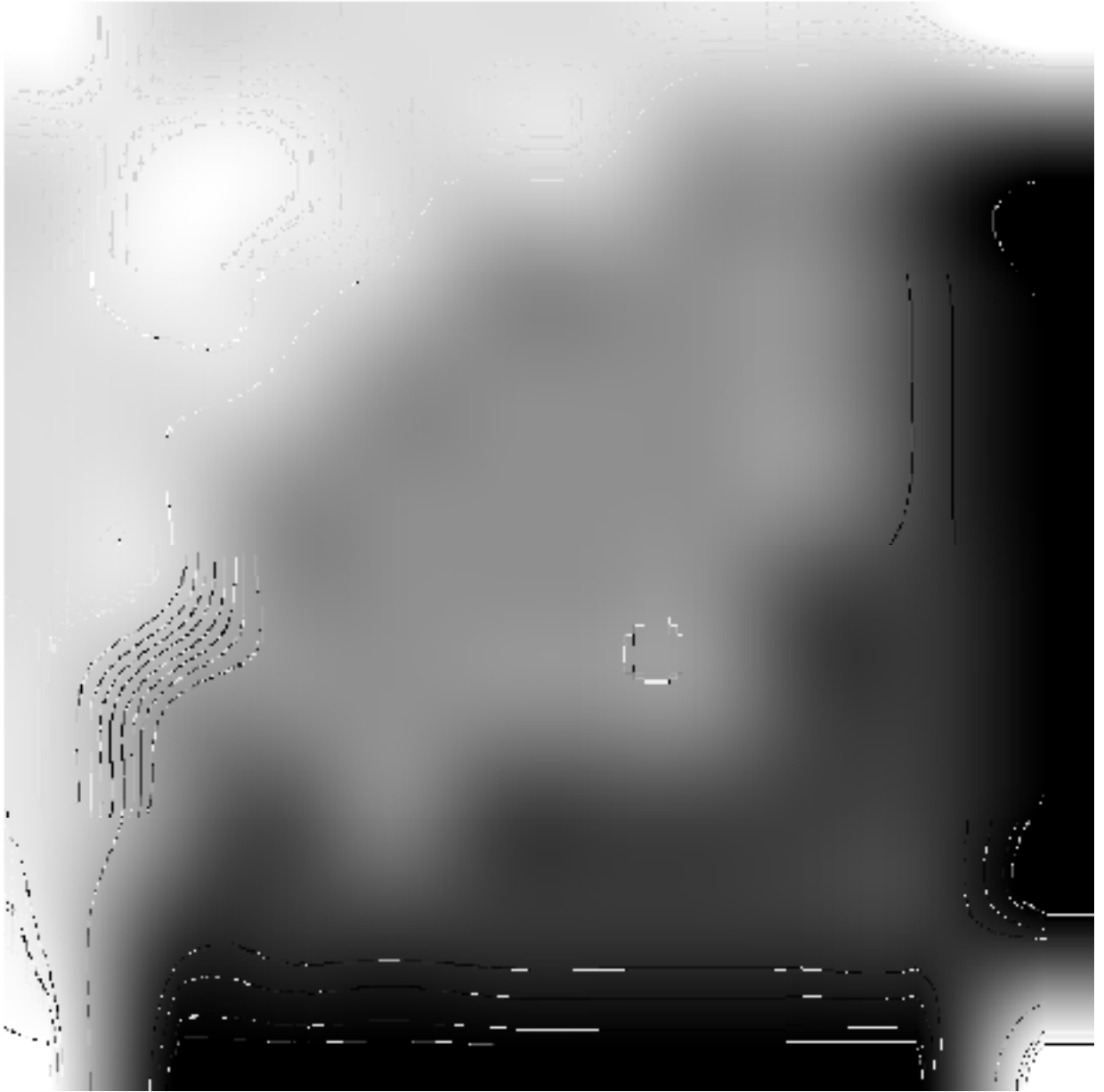
ducació Física.



Ciències Socials.



iências de la Naturalesa.



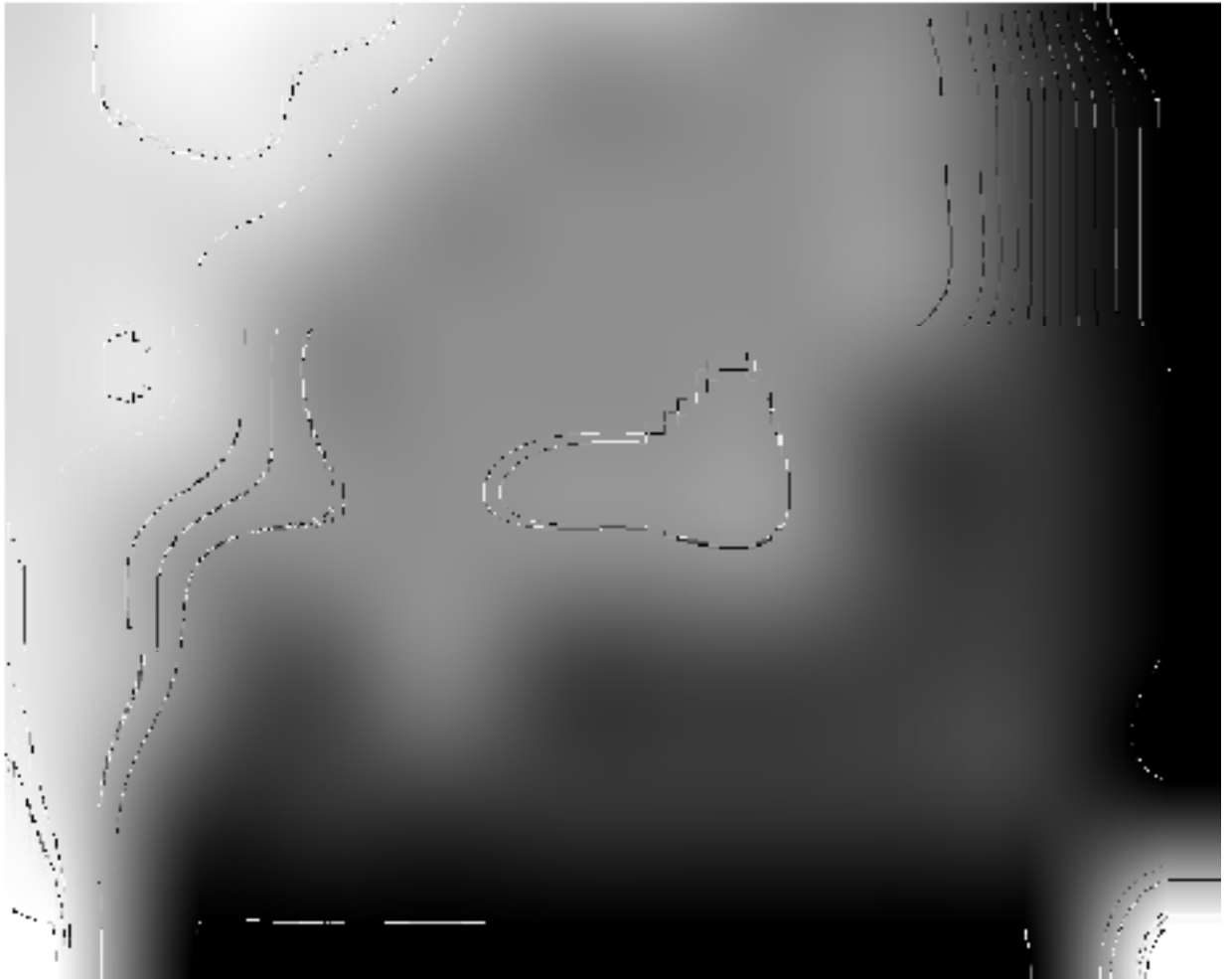
Anglès.

- ▣ *Música.*
- ▣ *Arts & Crafts.*
- ▣ *Religió / Valors.*

- MESURES ORGANITZATIVES:

- ▣ *Reforços.*
- ▣ *Desdoblaments.*

- ATENCIÓ EDUCATIVA:



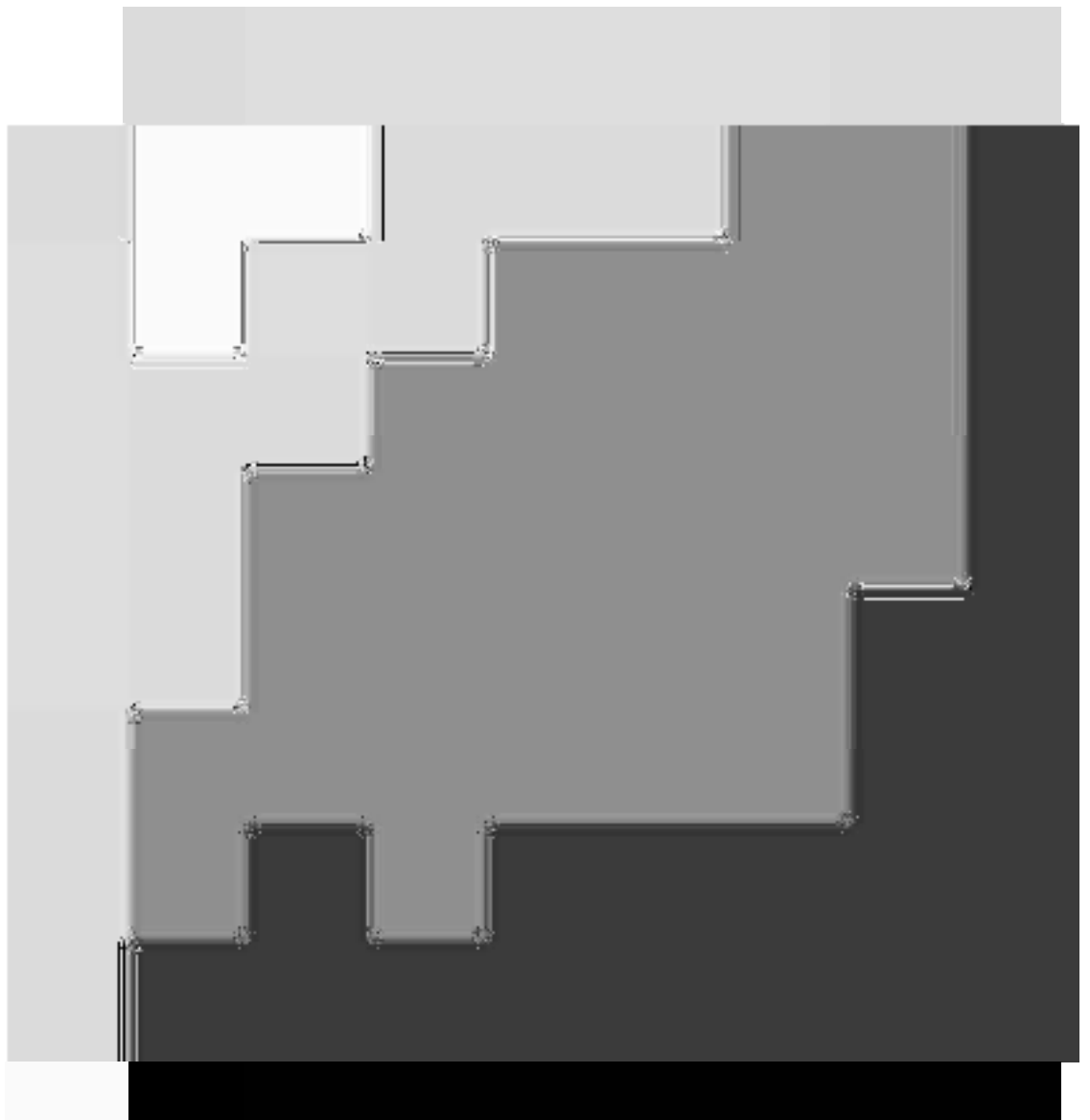
M

estre/a de PT.

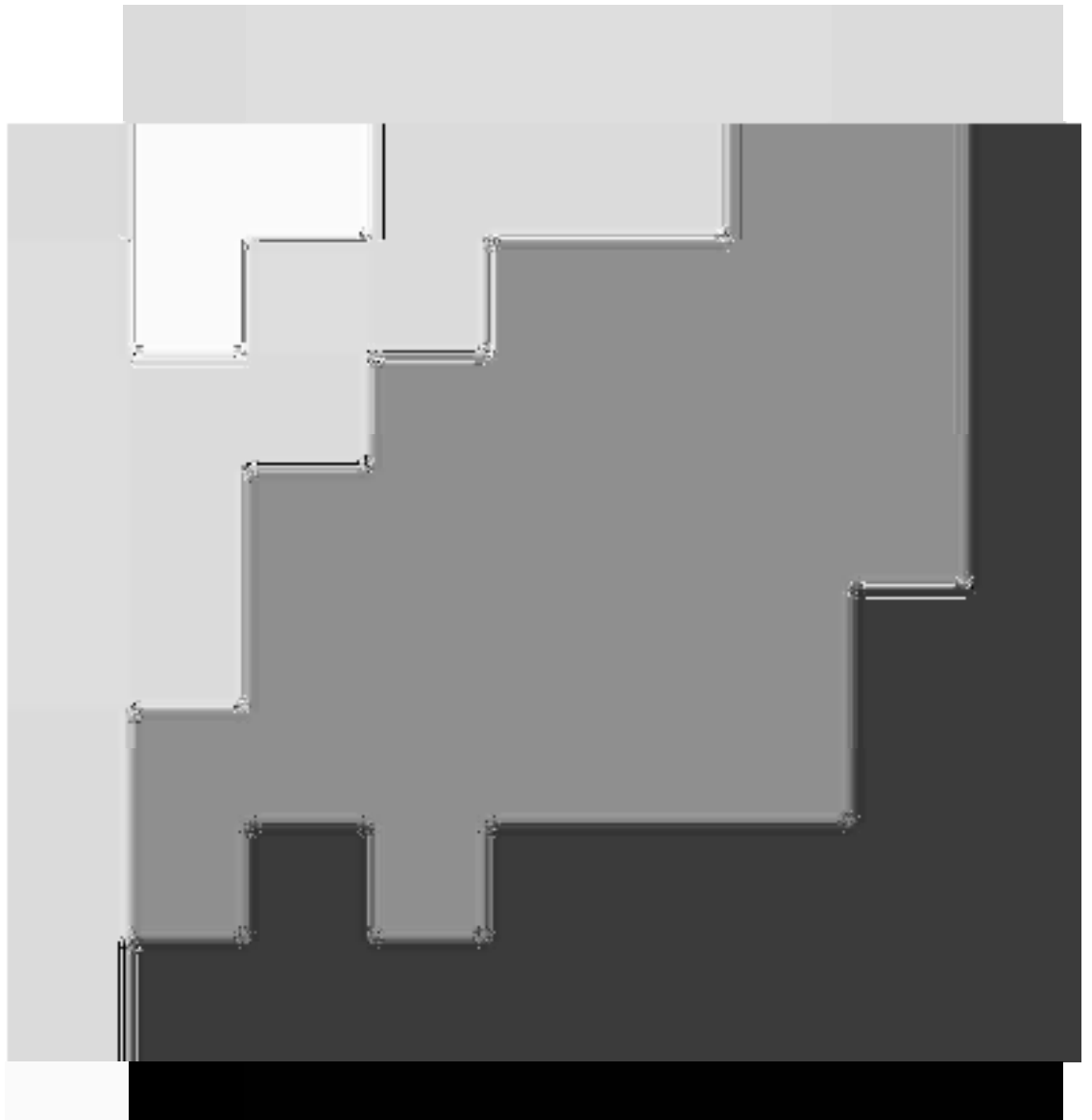
- ▣ *Mestre/a d'AL.*
- ▣ *Educador/a.*
- ▣ *Fisioterapeuta.*

- ÀREES SUSPESES:

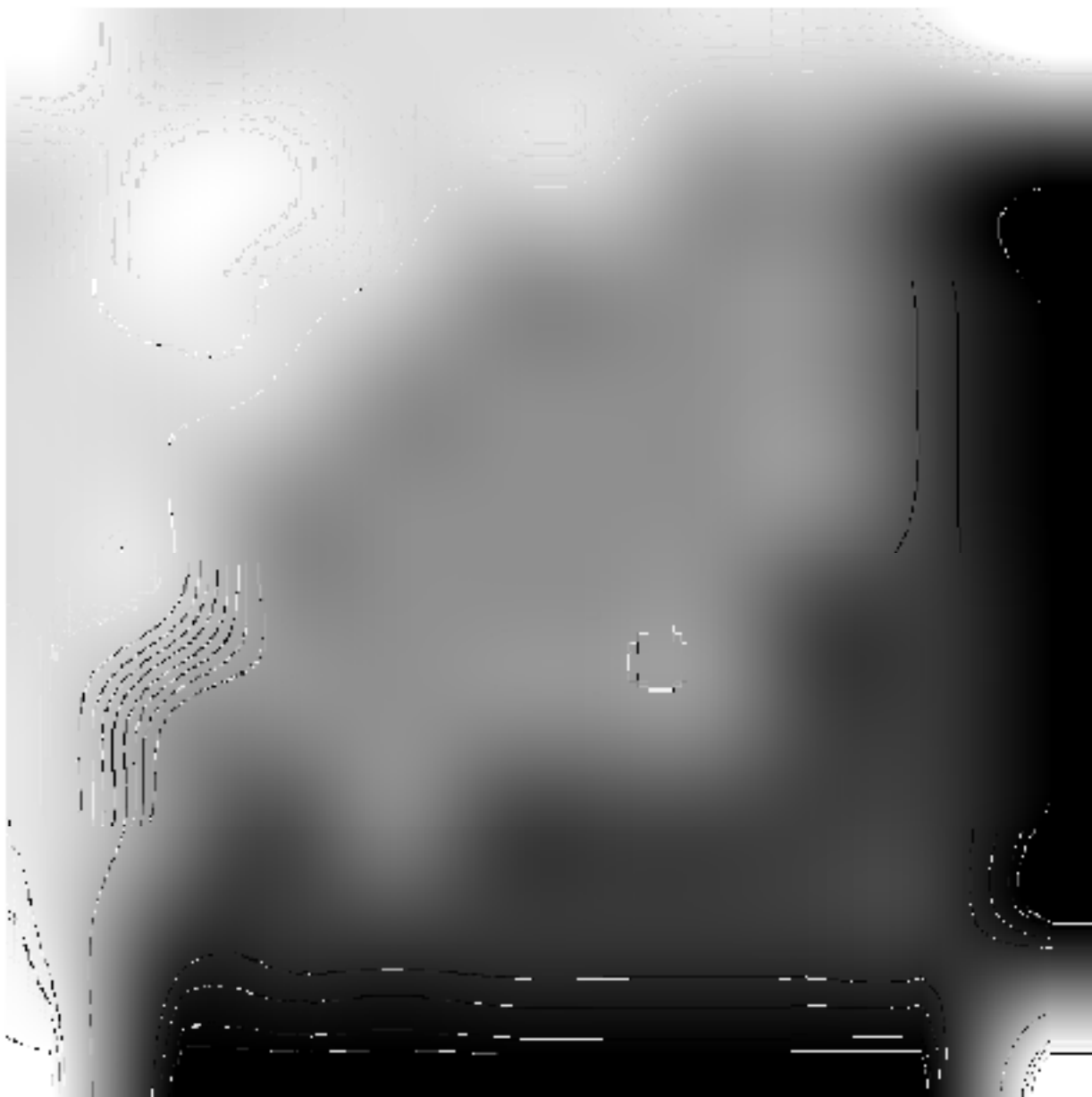
- ▣ *Castellà.*
- ▣ *Valencià.*
- ▣ *Matemàtiques.*



ducació Física.



ciències de la Naturalesa



Anglès.

- 🎵 *Música.*
- 🎨 *Arts & Crafts.*
- 🏛️ *Religió / Valors.*

- DESCRIPCIÓ DELS CONTINGUTS ON PRESENTA MAJOR DIFICULTATS: (explica)

7. DIFICULTATS DE L'ALUMNE/A:

(Marcar amb una X)

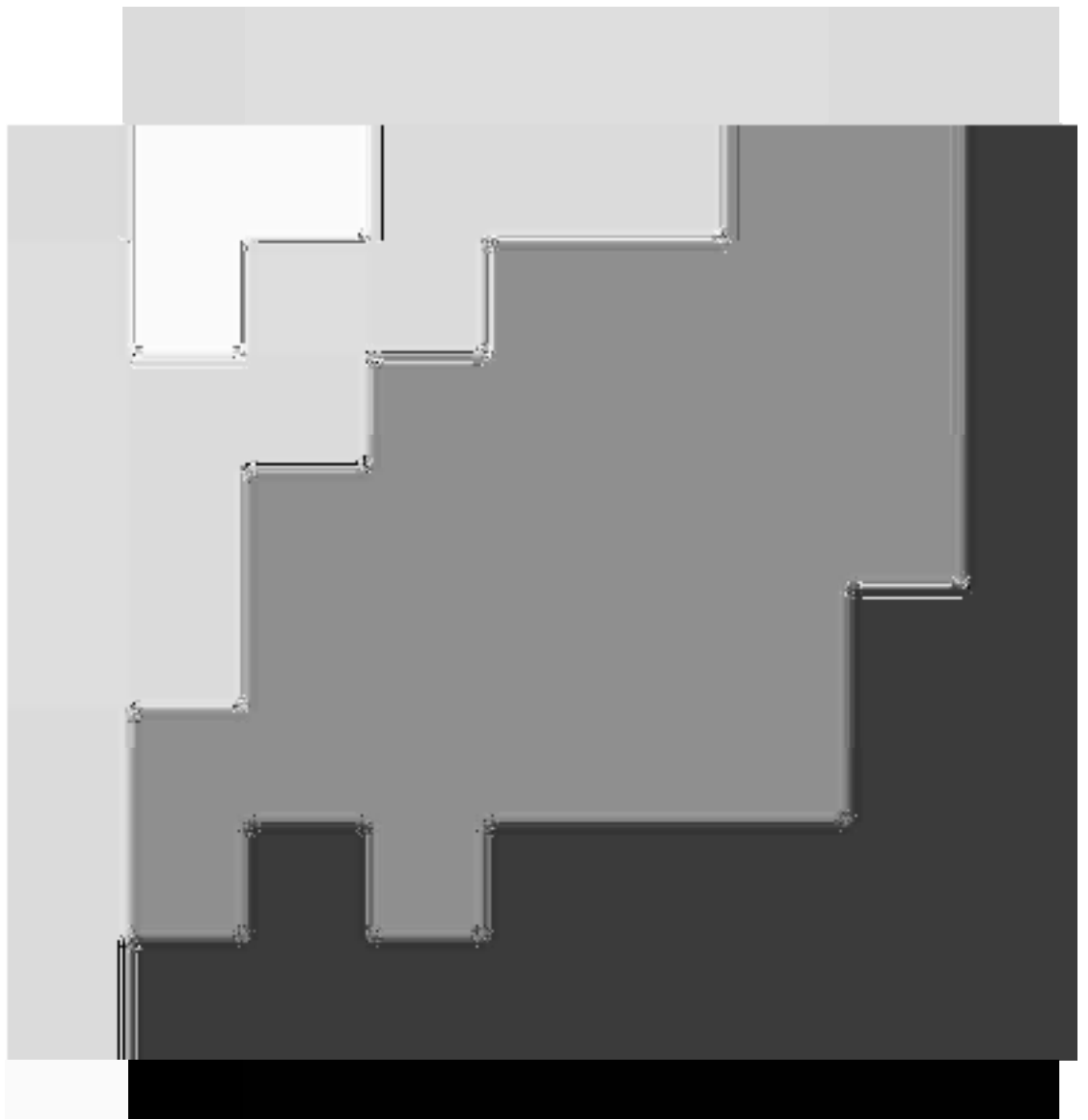
- Desconeixement de l'idioma: Castellà.
- Desconeixement de l'idioma: Valencià.
- Expressió oral.
- Expressió escrita.



rocés d'alfabetització.



Lectura: vacil-lant.

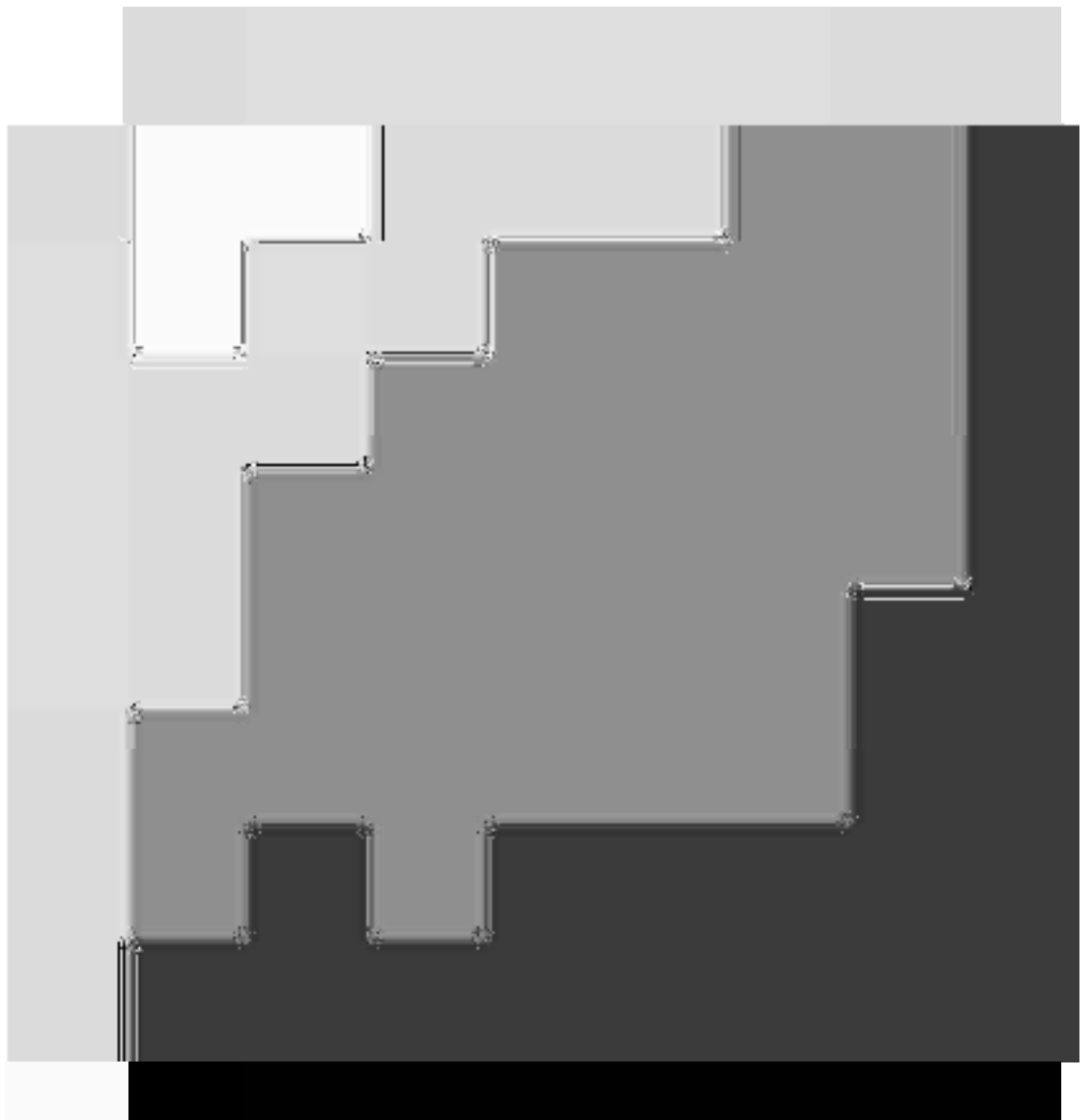


ectura: sense entonació.



lectura: comprensió.

- *Operacions de càlcul bàsiques.*
- *Resolució de problemes.*
- *Absentisme.*
- *Problemes de conducta.*



ncompliment de les normes.



Família poc col·laboradora.

Atenció dispersa.

8. ORIENTACIONS METODOLÒGIQUES.

(Marcar amb una X)

	S'HA DUT A		EL RESULTAT HA ESTAT:	
	SÍ	NO	POSITIU	NEGATI
ORIENTACIONS METODOLÒGIQUES				
Treball individual.				
Reforç ordinari.				
Necessita asseure's prop del docent.				
Necessita més temps per exàmens o				
Exàmens orals.				

Seqüenciació d'activitats.				
Suports visuals.				
Programa de modificació de conducta.				
Treball cooperatiu en equip.				
Desdoblaments.				
Tutoria entre iguals.				
Control de l'agenda.				
DUA (Disseny Universal de l'Aprenentatge)				
Reforç positiu.				

9. AVALUACIÓ DE L'ALUMNE/A:

(Marcar amb una X)

AVALUACIÓ FINAL

DATA: _____

ASSIGNATURES AVALUADES NEGATIVAMENT:

- Castellà.*
- Valencià.*
- Matemàtiques.*
- Educació Física.*
- Ciències Socials.*
- Ciències de la Naturalesa.*
- Anglès.*
- Música.*
- Arts & Crafts.*
- Religió / Valors.*

10. PROPOSTA DE MESURES PER PORTAR A TERME AL PROPER CURS PER AJUDAR A L'ALUMNE/A A ACONSEGUIR ELS OBJECTIUS.

(Explicar):

11. SIGNATURES DE L'EQUIP DOCENT:

- NOM I COGNOMS: _____
- SIGNATURA: _____

- NOM I COGNOMS: _____
- SIGNATURA: _____

- NOM I COGNOMS: _____
- SIGNATURA: _____

- NOM I COGNOMS: _____
- SIGNATURA: _____

- NOM I COGNOMS: _____
- SIGNATURA: _____

- NOM I COGNOMS: _____
- SIGNATURA: _____

- NOM I COGNOMS: _____
- SIGNATURA: _____

- NOM I COGNOMS: _____
- SIGNATURA: _____

Vila-real a _____ de _____ de 20_____

12. SEGUIMENT DEL PROGRAMA (REUNIONS DURANT EL CURS SEGÜENT).

Valoració i acords adoptats per l'equip educatiu, orientador/a, reunions amb la família i consecució dels objectius de l'alumne/a.

REUNIONS PER REVISAR LES MESURES PROPOSADES AL PUNT 10 (Copiar i pegar aquest quadre tantes vegades com siga necessari).

DATA: _____
PRESENTS REUNITS/DES: _____

ACORDS: _____


DATA: _____
PRESENTS REUNITS/DES: _____

ACORDS: _____

Annex 3.- Annex I .Acta de reunió conjunta de l'equip educatiu i el servei especialitzat d'orientació.

Annex 5.- Annex II -A. Sol.licitud d'avaluació sociopsicopedagògica per a la determinació de la modalitat d'escolarització

ANNEX BA I ANNEX B-A

 GENERALITAT VALENCIANA	SOL·LICITUD D' AVALUACIÓ SOCIOPEDAGÒGICA PER A LA DETERMINACIÓ DE LA MODALITAT D' ESCOLARITZACIÓ SOLICITUD DE EVALUACIÓN SOCIOPEDAGÓGICA PARA LA DETERMINACIÓN DE LA MODALIDAD
A DARES D' IDENTIFICACIÓ / DATOS DE IDENTIFICACIÓN	
DADES DE LA PERSONA PER A LA QUAL SE SOL·LICITA / DATOS DE LA PERSONA PARA LA QUE SE SOLICITA	
Dades de la persona sol·licitant Dato de nacimiento	Dades de la persona a avaluar Dato de nacimiento
Dades de la persona sol·licitant Dato de residència	Dades de la persona a avaluar Dato de residència
<input type="checkbox"/> PROCÉS DE VALUACIÓ <input type="checkbox"/> MODALITAT D' ESCOLARITZACIÓ	
Dades de la persona sol·licitant Dato de residència	Dades de la persona a avaluar Dato de residència
Dades de la persona sol·licitant Dato de residència	
Dades de la persona sol·licitant Dato de residència	
Dades de la persona sol·licitant Dato de residència	
Dades de la persona sol·licitant Dato de residència	
Dades de la persona sol·licitant Dato de residència	
Dades de la persona sol·licitant Dato de residència	
Dades de la persona sol·licitant Dato de residència	
Dades de la persona sol·licitant Dato de residència	
B MOTIU DE LA SOL·LICITUD / MOTIVO DE LA SOLICITUD	
Motiu de la sol·licitud Motivo de la solicitud	
Motiu de la sol·licitud Motivo de la solicitud	
Motiu de la sol·licitud Motivo de la solicitud	
Motiu de la sol·licitud Motivo de la solicitud	
Motiu de la sol·licitud Motivo de la solicitud	
RESPONSABLE DE LA SOL·LICITUD / RESPONSABLE DE LA SOLICITUD	
Responsable de la sol·licitud Responsable de la solicitud	
Responsable de la sol·licitud Responsable de la solicitud	
Responsable de la sol·licitud Responsable de la solicitud	
Responsable de la sol·licitud Responsable de la solicitud	
Responsable de la sol·licitud Responsable de la solicitud	
Responsable de la sol·licitud Responsable de la solicitud	
Responsable de la sol·licitud Responsable de la solicitud	
Responsable de la sol·licitud Responsable de la solicitud	
Responsable de la sol·licitud Responsable de la solicitud	
Responsable de la sol·licitud Responsable de la solicitud	
Responsable de la sol·licitud Responsable de la solicitud	
Responsable de la sol·licitud Responsable de la solicitud	
Responsable de la sol·licitud Responsable de la solicitud	
Responsable de la sol·licitud Responsable de la solicitud	
Responsable de la sol·licitud Responsable de la solicitud	
Responsable de la sol·licitud Responsable de la solicitud	
Responsable de la sol·licitud Responsable de la solicitud	
Responsable de la sol·licitud Responsable de la solicitud	
Responsable de la sol·licitud Responsable de la solicitud	
Responsable de la sol·licitud Responsable de la solicitud	
Responsable de la sol·licitud Responsable de la solicitud	

**Annex 7.-Annex IV. Pla d'actuació
personalitzat (PAP)**

