

PLA D'IGUALTAT I CONVIVÈNCIA



CEIP PINTOR GIMENO BARON

Vila-real

Modificat el 27 de gener de 2026

INDEX

1. Introducció: Justificació del Pla.	5
2. Objectius generals del Pla d'Igualtat i Convivència.	8
3. Diagnòstic de l'estat de la igualtat i la convivència al centre.	9
4. Composició i pla d'actuació de la comissió d'igualtat i convivència i, si és el cas, de l'equip de mediació escolar en què participa l'alumnat del centre.	10
5. Detecció de necessitats i planificació d'accions de formació en la matèria de convivència adreçades a la comunitat.	13
6. Accions per a la consecució d'una escola igualitària i coeducadora.	16
a. 6.1. Accions orientades al reconeixement i la inclusió de les dones i la seua producció cultural i científica dins de les programacions de cada matèria.	
b. 6.2. Accions de prevenció de la violència de gènere.	
c. 6.3. Accions de promoció de la diversitat sexual, familiar i d'identitats de gènere.	
7. Mesures i accions orientades a la sensibilització, informació i promoció de la convivència positiva, la prevenció de conflictes, el respecte a la diversitat, al foment de la integració de la diversitat afectiva-sexual, identitats i/o expressions de gènere i intersexualitat, per a aconseguir un clima educatiu adequat al centre.	18
8. Procediments d'actuació i intervenció previstos en el reglament de règim intern del centre. Entre d'altres, mesures educatives de correcció davant de qualsevol conducta disruptiva i inadequada contra la convivència, igualtat de gènere i la violència de gènere.	21
a. Procediment d'actuació i d'intervenció respecte a l'alumnat que presenta conductes contràries a les normes de convivència del centre educatiu. (FALTES LLEUS)	
b. Procediment d'actuació i d'intervenció respecte a l'alumnat que presenta conductes greument perjudicials per a la convivència escolar. (FALTES GREUS)	
9. Observatori de la igualtat i convivència.	34
10. Responsabilitat compartida en matèria d'igualtat i convivència.	34
11. Drets i deures de l'alumnat, les famílies, el professorat i el personal no docent.	35
11.1. Drets de l'alumnat	
11.2. Deures de l'alumnat	
11.3. Drets del personal docent	
11.4. Deures del personal docent	
11.5. Drets dels pares, mares o representants legals	
11.6. Deures dels pares, mares o representants legals	
11.7. Drets del personal d'administració i servicis i personal no docent d'atenció educativa	
11.8. Deures del personal d'administració i servicis i personal no docent d'atenció educativa	
12. Protecció de dades.	42
13. Protecció jurídica del docent.	42
14. Estratègies i criteris per a fer la difusió, el seguiment i l'avaluació del pla d'igualtat i convivència en el marc del PEC.	42
15. Annexos.	43

1. Introducció: Justificació del Pla.

Aquest document es basa en allò recollit en la RESOLUCIÓ vigent, del secretari autonòmic d'Educació, per la qual s'aproven les instruccions per a l'organització i el funcionament dels centres que imparteixen Educació Infantil de segon cicle i Educació Primària.

Seguint les instruccions de l'ordre 31 de març de 2006, el curs 2006-07 elaboràrem el Pla de Convivència. Aquest Pla ha estat revisat i adaptat a la nova legislació, ordre 62/2014 (DOGV 1-8-2014). Posteriorment s'ha hagut de modificar per a incloure els aspectes relacionats amb la igualtat. Davant la publicació del Decret 195/2022, d'11 de novembre, del Consell, d'Igualtat i Convivència en el sistema educatiu valencià s'ha actualitzat el nostre pla d'igualtat i convivència per al curs 2022-2023. Finalment, seguint l'últim Decret publicat Decret 193/2025 de 12 de desembre s'han introduït les modificacions i novetats recollides al mateix.

Aquest pla té com a objectiu primordial la promoció de la igualtat, la coeducació, la diversitat sexual, de gènere i familiar, la convivència, la prevenció dels conflictes i la gestió o la resolució pacífica d'aquests, i presta especial atenció a la violència de gènere, la igualtat en la diversitat i la no-discriminació, tot atenent i respectant les circumstàncies, condicions i característiques personals de l'alumnat.

Serà aplicable la normativa següent:

- Pla director de coeducació.
- Llei orgànica 1/1996, de 15 de gener, de protecció jurídica del menor, de modificació parcial del Codi civil i de la Llei d'enjudiciament civil.
- Llei orgànica 1/2004, de 28 de desembre, de protecció integral contra la violència de gènere, que insta que s'adopten les mesures necessàries per a assegurar que els consells escolars impulsen l'adopció de mesures educatives que fomenten la igualtat real i efectiva entre homes i dones.
- Llei orgànica 3/2007, de 22 de març, per a la igualtat efectiva de dones i homes insta a la inclusió del principi d'igualtat efectiva entre dones i homes al sistema educatiu.
- Llei 26/2018, de 21 de desembre, de la Generalitat, de drets i garanties de la infància i adolescència.
- Decret 102/2018, de 27 de juliol, del Consell, de desplegament de la Llei 8/2017, integral del reconeixement del dret a la identitat i a l'expressió de gènere a la Comunitat Valenciana.
- Llei 23/2018, de 29 de novembre, de la Generalitat, d'igualtat de les persones LGTBI.
- Llei 11/2003, de 10 d'abril, de la Generalitat, sobre l'estatut de les persones amb discapacitat.
- Ordre 62/2014, de 28 de juliol, de la Conselleria d'Educació, Cultura i Esport, per la qual s'actualitza la normativa que regula l'elaboració dels plans d'igualtat i convivència (DOGV 7330, 01.08.2014).
- Ordre de 12 de setembre de 2007, de la Conselleria d'Educació, per la qual es regula la notificació de les incidències que alteren la convivència escolar, emmarcada dins del pla de prevenció de la violència i promoció de la convivència als centres escolars de la Comunitat Valenciana (PREVI) (DOGV 5609, 28.09.2007).
- Resolució de les Corts 98/IX, sobre la creació de la figura de persona coordinadora d'igualtat en tots els centres educatius, aprovada per la Comissió de Política Social i Ocupació en la reunió del 9 de desembre de 2015.

- Ordre 3/2017, de 6 de febrer, de la Conselleria d'Educació, Investigació, Cultura i Esport, per la qual es constitueixen les unitats d'atenció i intervenció del Pla de prevenció de la violència i promoció de la convivència (PREVI) i s'estableix el procediment per al seu funcionament.
- Instrucció del 15 de desembre de 2016, del director general de Política Educativa, per la qual s'estableix el protocol d'acompanyament per a garantir el dret a la identitat de gènere, l'expressió de gènere i la intersexualitat.
- Protocols de prevenció i intervenció davant de supòsits de violència escolar que figuren en els annexos de l'Ordre 62/2014 (DOGV 7330, 01.08.2014).
- Protocol d'acompanyament a la identitat de gènere, l'expressió de gènere i la intersexualitat, d'acord amb la Instrucció del 15 de desembre de 2016, del director general de Política Educativa, per la qual s'estableix el protocol d'acompanyament per a garantir el dret a la identitat de gènere, l'expressió de gènere i la intersexualitat (DOGV 7944, 15.02.2017).

- **Decret 104/2018**, de 27 de juliol, del Consell, pel qual es desenvolupen els principis d'equitat i d'inclusió.

- Protocol de prevenció i actuació davant de l'assetjament laboral en centres docents dependents de la Conselleria d'Educació, Investigació, Cultura i Esport (aprovat el 04.10.2017 en Comissió Sectorial de Seguretat i Salut en el Treball).
- Decret 195/2022 de 11 de novembre, del Consell, d'igualtat i convivència en el sistema educatiu valencià que regula el model de gestió de la igualtat i la convivència, l'organització, funcionament i composició de l'Observatori i regula els drets i deures de l'alumnat, del professorat, de les famílies o representants legals de l'alumnat i del personal d'administració i serveis del personal no docent d'atenció educativa.

- **Decret 193/2025**, de 12 de desembre, del Consell, de la convivència en el sistema educatiu de la Comunitat Valenciana.

- **Resolució 53/243 de Nacions Unides**:

«Vetlar perquè els xiquets i xiquetes, des de la primera infància, reben instrucció sobre valors, actituds, comportaments i estils de vida que els permeten resoldre conflictes per mitjans pacífics i en un esperit de respecte per la dignitat humana i de tolerància i no-discriminació».

Un dels quatre punts de l'informe Delors sobre l'Educació en el s.XXI de l'**UNESCO** és aprendre a conèixer i a treballar en projectes comuns. En l'informe s'assegura que aquest és un dels reptes més importants del s. XXI. Hem de veure que tenim diferències amb els altres, però sobretot tenim interdependències, depenem els uns dels altres. I per a descobrir a l'altre, hem de saber qui sóc jo, així entendrem que l'altre pensa diferent de mi i que té raons tant justes com les meues per a discrepar.

En els **Estatuts europeus** per als centres educatius democràtics sense violència, entre altres punts, destaquem:

- Tots els membres de la comunitat educativa tenen dret a un centre segur i sense conflictes. Cada individu té la responsabilitat de contribuir a la creació d'un ambient positiu que afavoresca l'aprenentatge i el desenvolupament personal.
- Tots tenen dret a ser tractats i respectats per igual amb independència de les seues característiques personals (sexe, raça, religió, etc..). Tots gaudeixen de llibertat d'expressió sense risc de discriminació o repressió.
- En un centre educatiu democràtic, els conflictes són resolts en estreta col·laboració amb tots els membres de la comunitat educativa, d'una manera constructiva i sense violència. Tot centre educatiu

té personal i alumnes preparats per a previndre i solventar els conflictes mitjançant les actuacions de mediació i consens.

-Tot cas de violència, assejament o discriminació per raó de gènere és investigat i tractat amb la major promptitud possible, i és examinat amb profunditat ja siguen alumnes o membres de la comunitat educativa els implicats.

Principis Generals

DECRET 193/2025, de 12 de desembre

1. La direcció o titular del centre educatiu vetlarà per l'exercici dels drets i el compliment dels deures per part de la comunitat educativa en el marc dels principis que atribueix a l'activitat educativa l'article 2 de la Llei orgànica 8/1985, de 3 de juliol, reguladora del Dret a l'Educació i l'article 1 de la Llei orgànica 2/2006, de 3 de maig, d'Educació, modificada per la Llei orgànica 3/2020, de 29 de desembre.
2. La convivència en els centres educatius atindrà els principis següents que deriven de les demandes i les necessitats de la societat actual:
 - a) El dret a la protecció, informació, suport, assistència, atenció i reparació que tota víctima té, així com el dret a la participació activa en el procediment i a rebre un tracte respectuós, professional, individualitzat i no discriminatori.
 - b) El desenrotllament de competències adequades en l'alumnat en l'ús de dispositius mòbils, ensenyant les formes d'interacció social apropiades en contextos d'aprenentatge formal.
 - c) La promoció i establiment de línies estratègiques que fomenten el benestar i la prevenció de la violència com a factor de protecció de la salut mental.
 - d) El reconeixement social, institucional i legal de l'autoritat del professorat perquè repercutisca en un clima escolar òptim i proporcione a l'alumnat valors de respecte cap a la labor docent.
 - e) La igualtat de tracte, la no discriminació i la prevenció dels delictes d'odi.
3. En l'aplicació d'este decret prevaldrà l'interés superior dels menors sobre qualsevol altre interés legítim que pugua concórrer. Totes les mesures que s'adopten a l'empara d'este decret tindran un caràcter educatiu i s'integraran en la pràctica educativa, per a contribuir així al desenrotllament de la competència ciutadana i la competència personal, social i d'aprendre a aprendre.
4. Les persones que participen en els òrgans o comissions regulats en esta norma tenen un deure especial de confidencialitat i secret respecte de les dades i informacions que coneguen en l'exercici de les seues funcions o competències, especialment en els casos relacionats amb situacions de conflicte o expedients disciplinaris. Referent a això, únicament hauran de tindre accés a aquelles dades o informació que siga imprescindible en l'àmbit de les seues funcions

2. Objectius generals del Pla d'Igualtat i Convivència.

1. Afavorir l'adequat clima de treball i respecte mutu.
2. Previndre els conflictes entre els membres de la comunitat educativa, perquè l'alumnat adquirisca les competències bàsiques, principalment la competència social per a viure i conviure en una societat en constant canvi.
3. Promoure i desenvolupar actuacions que fomenten la igualtat i la convivència a la nostra escola, en les que estiguen integrats tots els membres de la comunitat educativa.
4. Dissenyar i aplicar els procediments d'actuació respecte a l'alumnat que presenta conductes que dificulten la convivència escolar .
5. Dissenyar i aplicar els procediments d'actuació respecte a l'alumnat que presenta conductes que dificulten greument la convivència escolar.
6. Garantir la igualtat i la no-discriminació que preveuen les normes internacionals de drets humans a totes les persones, independentment de les seues característiques personals, físiques, funcionals, d'origen, de diversitat sexual o de gènere, o de qualsevol altra condició.
7. Posar en pràctica valors que afavorisquen la llibertat personal, la responsabilitat, la ciutadania democràtica, la solidaritat, la tolerància, la igualtat, el respecte i la justícia, així com els que ajuden a superar qualsevol tipus de discriminació.
8. La instauració de la cultura de la no-violència en tots els àmbits de la vida, personal, familiar i social.
9. La lluita contra l'assetjament escolar i el ciberassetjament amb la finalitat d'ajudar l'alumnat a reconèixer tota forma de maltractament, abús sexual, violència o discriminació i a reaccionar-hi.
10. Promoure accions que fomenten el respecte a la diversitat i la igualtat, accions i mesures que afavorisquen l'atenció a la diversitat i la inclusió educativa, el desenvolupament de la competència social i cívica, activitats d'acollida a l'alumnat nouvingut, i accions de sensibilització encaminades a la prevenció, la detecció i l'eliminació de la violència, i a la prevenció i resolució de conflictes.
11. Garantir el dret a la identitat de gènere, l'expressió de gènere i la intersexualitat, amb actuacions de prevenció, inclusió, protecció, sensibilització, acompanyament i assessorament a l'alumnat trans i intersexual i a les seues famílies.
12. Adoptar pautes que permeten iniciar actuacions dirigides a l'atenció específica de l'alumnat trans i intersexual, que previnguen situacions de malestar, discriminació, assetjament o tracte desigual.
13. Extremar les mesures de confidencialitat de la informació gestionada en relació amb les persones trans i intersexuals, així com el respecte absolut a la voluntat d'aquestes persones, de les seues famílies o de qui n'exercisca la tutoria legal, sobre la seua identitat de gènere i com desitgen ser tractades administrativament i en públic.

3. Diagnòstic de l'estat de la igualtat i la convivència al centre.

És una escola d'una línia completa, té els nivells d'infantil 3,4,5 anys i els sis nivells de Primària. 14 professors componen la plantilla de la nostra escola, d'aquests 2 amb horari parcial (religió i REMA). L'orientadora educativa des del curs 2022-2023 està al nostre centre a horari complet. L'escola està adaptada a les necessitats educatives actuals i garanteix una educació inclusiva, equitativa i d'igualtat i promoció d'oportunitats d'aprenentatge per a totes i tots. Alguns alumnes del centre presenten dificultats per a l'adquisició de les tècniques instrumentals del llenguatge, la qual cosa fa necessària una atenció més individualitzada. Aquestes dificultats d'aprenentatge no comporten problemes de convivència. Hi ha escolaritzats distints alumnes amb necessitats educatives especials i alumnes amb necessitats de compensació educativa (entre ells, immigrants que estan en procés d'adaptació i integració al nou context).

Al ser un centre d'una línia, amb menys alumnes que els altres centres de la localitat, fa que puguem controlar qualsevol problema d'una manera més ràpida i eficaç, i actualment no tenim problemes referents a la igualtat i convivència.

Els problemes que solem tindre solen ser xicotets conflictes que es duen a terme sobretot al pati i al menjador, però es resolen de forma senzilla usant el diàleg i la reflexió.

Recentment s'ha hagut d'intervindre per mitjà de la realització d'actuacions amb recursos com el PREVI de manera molt puntual.

4. Composició i pla d'actuació de la comissió d'igualtat i convivència i, si és el cas, de l'equip de mediació escolar en què participa l'alumnat del centre.

Formaran part de la comissió d'igualtat i convivència tots els membres del claustre i el servei d'orientació. Si hi ha algun cas per a intervindre s'informarà al consell escolar del centre. Totes les persones del claustre tenen l'obligació d'intervindre davant qualsevol conducta negativa derivada de l'expressió de gènere o d'una identitat de gènere que s'allunye de l'estàndard o per motiu d'un desenvolupament sexual diferent.

Més concretament:

- Observar possibles casos d'expressió de gènere divergent, acompanyats o no de comportaments tendents a la introversió, l'aïllament, la depressió o conductes autolesives.
- Observar indicis d'assetjament per expressar una identitat de gènere diferent a l'assignada socialment.
- Informar d'aquestes situacions, utilitzant les vies i processos establerts en els respectius reglaments de règim intern i plans de convivència i igualtat.
- Respondre adequadament i prestar suport a les persones que expressen una identitat de gènere divergent.
- Informar o investigar seriosament actituds de rebuig, comportaments anòmals, possibles casos d'assetjament, queixes o denúncies.
- Fer el seguiment de la situació.
- Mantenir la confidencialitat dels casos.

Pel que fa a la convivència la comissió ha de :

- Potenciar un clima de convivència positiu entre els professors, professors- alumnes i professors- pares i mares.
- Millorar les relacions interpersonals dels alumnes.
- Intentar que tota la comunitat educativa respecte les normes de convivència de l'escola.
- Afavorir una relació col·legi- família positiva.

Agents Responsables de la Promoció de la Convivència.

Tutoria, equip docent i claustre de professors.

1. Correspon a la persona que exercix la tutoria la coordinació de l'equip docent mediar entre docents, alumnat i pares, mares o representants legals.
2. Les persones que exercixen la tutoria implementaran en el seu corresponent grup de tutoria les actuacions acordades en el projecte educatiu en matèria de prevenció de la violència.
3. Les persones que exercixen la tutoria coordinaran i gestionaran que la resta de l'equip docent que impartix docència en el grup de tutoria desenrotllen les mateixes actuacions de prevenció de la violència arreglades en el projecte educatiu.
4. Les persones que exercixen la tutoria duran a terme actuacions preventives i les mesures correctores o disciplinàries adoptades per l'equip docent que impartix docència en el seu grup de tutoria per a resoldre els conflictes i aconseguir una convivència adequada que facilite el desenrotllament de l'activitat educativa.
5. Correspon al claustre de professors proposar mesures per a la promoció i la gestió de la convivència en el centre educatiu. Estes propostes es tindran en compte en l'elaboració del projecte educatiu de centre i les normes d'organització i funcionament.
6. Tot el professorat té el dret i l'obligació de respectar i fer respectar les normes de convivència en el centre i actuar davant de conductes o situacions que vagen en contra de les normes d'organització i funcionament del centre educatiu.

Equip d'orientació educativa

1. El professorat d'orientació educativa haurà de participar juntament amb l'equip directiu en l'elaboració de mesures per a la prevenció, promoció i gestió de la convivència en el centre educatiu i assessorar davant d'alteracions greus de conducta o en situacions que perjudiquen greument la convivència en el centre.

Equip Directiu

1. A l'equip directiu del centre li correspon: coordinar l'elaboració i les propostes d'actualització de les normes d'organització i funcionament, proposar a la comunitat educativa actuacions que milloren la convivència en el centre i fomenten un clima escolar adequat que previnga qualsevol forma d'assetjament i garantir la prevenció i la mediació en la resolució de conflictes en el centre.

Consell escolar

Correspon al consell escolar del centre exercir les competències arreglades en els apartats g) i h) de l'article 127 de la Llei orgànica 2/2006, de 3 de maig, d'Educació, modificada per la Llei orgànica 3/2020, de 29 de desembre.

Comissió d'inclusió, igualtat i convivència del consell escolar

1. La comissió d'inclusió, igualtat i convivència dels centres educatius vetlarà pel correcte exercici dels drets i dels deures de l'alumnat en l'àmbit de les seues competències.
2. Les funcions principals d'esta comissió seran resoldre i mediar en els conflictes plantejats.

Òrgans de coordinació docent

1. La figura de coordinació en matèria de convivència escolar participarà juntament amb l'equip directiu en l'elaboració de mesures per a la promoció i la gestió de la convivència en el centre educatiu

i col·laborarà amb la coordinació de formació en la detecció de necessitats formatives sobre convivència escolar en el claustre de professors.

2. La figura de coordinació en matèria de les tecnologies de la informació i comunicació (Coord. TIC) assessorarà la secretaria del centre educatiu per a complir la normativa vigent en protecció de dades en els procediments administratius i en la manera de compartir informació, col·laborant d'esta manera en l'ús responsable de les tecnologies de la informació i la comunicació com a mesura de prevenció del ciberassetjament.

3. La figura de coordinació de formació (Coord. Formació en Centre CFC) detectarà les necessitats de formació del claustre de professors, en matèria de convivència escolar en la detecció de necessitats de formació sobre convivència per a la seua gestió.

Les unitats especialitzades d'orientació (UEO)

Les unitats especialitzades d'orientació i les seues funcions en relació amb la convivència, el benestar i la salut mental queden regulades en el Decret 72/2021, de 21 de maig, del Consell, d'organització de l'orientació educativa i professional en el sistema educatiu valencià.

Inspecció educativa

La inspecció educativa assessorarà la comunitat educativa i vetlarà pel compliment de les disposicions previstes en este decret.

Formació del professorat

1. La conselleria competent en matèria d'educació impulsarà formació en matèria de convivència, inclusió, benestar i salut mental.

2. La formació té per objectiu proporcionar al professorat i a la resta de la comunitat educativa recursos i ferramentes bàsiques per a crear un clima adequat de convivència i conèixer actuacions preventives amb impacte.

3. La conselleria competent en matèria d'educació realitzarà campanyes de sensibilització i informació per a la promoció d'una convivència positiva en els centres, la prevenció de la violència i la lluita contra l'assetjament escolar, la promoció del bon tracte, la igualtat efectiva entre hòmens i dones, el respecte a la identitat de gènere i l'orientació sexual, a la discapacitat i la diversitat familiar, així com la prevenció dels delictes d'odi dirigits a tots els membres de la comunitat educativa.

Alumnat amb necessitat específica de suport educatiu

1. En els casos que implique alumnat amb necessitat específica de suport educatiu, amb caràcter general, serà aplicable tot el que regula este decret.

2. Davant de situacions que impliquen com a víctima alumnat amb necessitat específica de suport educatiu, esta circumstància serà considerada com a agreujant, atesa la vulnerabilitat d'este alumnat.

3. L'alumnat que presente discapacitat té dret a l'accessibilitat universal que li permeta comprendre el procediment i facilitar la comunicació.

5. Detecció de necessitats i planificació d'accions de formació en la matèria de convivència adreçades a la comunitat.

Existeixen diferents pràctiques educatives que milloren la convivència i ajuden a previndre els conflictes.

Per tal d'afavorir un bon clima d'igualtat i convivència al centre és necessari treballar aquestes qüestions:

- Habilitats socials a treballar per tal d'afavorir un clima de respecte pels altres i per un mateix:
 - Saludar i correspondre la salutació.
 - Parlar en públic (xicotets i grans grups) expressant els seus sentiments, el seu criteri, la seua opinió, els seus dubtes... davant situacions reals o imaginàries de conflictes ocasionats per temes disciplinaris.
 - Expressar sentiments i ser capaços de posar-li nom a allò que es sent (amor, plaer, pena, disgust, etc.).
 - Defensar els drets propis i conèixer els deures.
 - Demanar favors i utilitzar la formula: "per favor" cada vegada que demana alguna cosa.
 - Aprendre a no deixar-se influenciar pels demés.
 - Ser capaç de manifestar el que no li pareixia correcte i demanar un canvi de conducta.
 - Expressar opinions pròpies i aprendre a expressar el desacord.
 - Demanar perdó.
 - Acceptar crítiques.
 - Defensar-se de crítiques injustificades.
 - Aprendre a realitzar crítiques constructives.
 - Acceptar les diferències i respectar-les.
 - Tindre un ús segur i responsable d'internet.
- Tècniques de resolució de conflictes:

La resolució de problemes és l'objectiu al que hem d'anar. Tot problema pot desenvolupar un conflicte i aquest pot generar l'angoixa si no tenim estratègies d'afrontament i resolució.

Al marge de les diferents tècniques de resolució de conflictes hi ha diferents aspectes actitudinals que tant els adults com els xiquets i les xiquetes han de tenir present i fer servir a l'hora d'enfrontar-se amb un conflicte i afavorir-ne la solució:

- Calmar-se.
- Escoltar activament.
- Emprar un llenguatge respectuós.
- Diferenciar el problema de la persona.
- Saber defensar les posicions respectant els sentiments dels altres.
- Saber demanar disculpes quan es comet una falta.

- Proposar solucions.
- Cercar acords i ser respectuosos amb els acords.
- Tenir espais i temps per afrontar els conflictes.
- Posar-se en el lloc de l'altre.

Cal recordar sempre i desterrar de la nostra actuació (tan del adult com de l'alumnat) actituds que dificulten tot procés de resolució de conflictes:

- Insultar
- Amenaçar
- Culpabilitzar
- Acusar
- Menysprear
- Ridiculitzar
- Jutjar
- Veure únicament la nostra versió
- Etiquetar
- Pegar
- Traure altres qüestions que no estan lligades al conflicte
- No assumir dificultats

Davant de situacions conflictives quotidianes a l'aula, cal recordar aquestes actituds positives i descartar les negatives. El diàleg, la reflexió col·lectiva i la trobada conjunta de solucions és la millor manera d'encetar un treball conjunt envers a una bona convivència i un bon clima a l'escola.

- La mediació com a tècnica de resolució de conflictes.

Què és?

- Procés de resolució de conflictes que compta amb la intervenció d'una tercera persona que intenta que les parts en conflicte arriben a un acord mitjançant el diàleg.
- La mediació ha de ser lliure i voluntària.
- El mediador o mediadora ha de ser neutral i imparcial. El professor/a assumeix, per norma general, el paper de mediador, però també pot ser un company o companya.

Estratègies a emprar:

- Escoltar activament.
- Demostrar interès i animar les parts en conflicte perquè arriben a un acord.
- Generar confiança en els contendents.
- Guardar confidencialitat i absoluta reserva del que es parla en les sessions.
- Realitzar preguntes aclaridores.
- Evitar prendre decisions, acusar i castigar.

Com es fa?

- Escoltar a l'alumne/a quan conta un conflicte.

- Escoltar activament.
- Donar temps a que se tranquil·litze.
- Reunir els implicats.
- Cadascú explica la seva versió del succeït.
- Ajudem a comunicar com es senten.
- Quan u parla l'altre escolta.

- Els espais de participació.

Són espais físics on es promou el diàleg i la reflexió entre alumnat, professorat, famílies i altres agents per tal d'afavorir la participació i el consens a l'hora de prendre decisions.

- Tutories entre iguals.

Es basa en l'ajuda i l'acompanyament que un estudiant major ofereix a un altre menor. Se centra en el desenvolupament de la intel·ligència emocional, en l'escolta activa i en la creació de xarxes d'afecte i suport entre l'alumnat.

- Aprenentatge servei.

L'alumnat es forma treballant sobre necessitats reals de l'entorn amb l'objectiu de millorar-lo. Serveis en l'entorn que poden influir en la millora del medi ambient, la promoció de la salut i el benestar, el foment de la convivència, la defensa dels drets humans i de la infància, la cura de l'art i del patrimoni històric...

En el centre es treballa el dia de la Pau, el dia de la dona treballadora, el dia de les persones amb discapacitat, es realitzen tallers de salut i bons hàbits, tallers afectivo-sexuals...

6. Accions per a la consecució d'una escola igualitària i coeducadora.

6.1. Accions orientades al reconeixement i la inclusió de les dones i la seua producció cultural i científica dins de les programacions de cada matèria:

- Treballar a l'aula textos d'autoria femenina.
- Treballar textos en el quals els protagonistes principals siguen dones.
- Conèixer la biografia de dones que han sigut importants en la història de la humanitat.
- Conèixer la biografia de dones que han sigut importants a nivell local.

6.2. Accions de prevenció de la violència de gènere.

Videos, exposicions, contes o apps permeteixen a l'alumnat aprendre des d'una edat primerenca a combatre actituds com l'assajament, els abusos sexuals o les violacions...

Que els alumnes aprenguen a identificar i erradicar des de molt prompte aquest tipus d'actituds i comportaments pot convertir-se en una de les solucions per acabar de forma definitiva amb aquesta problemàtica.

En l'aula s'han d'usar recursos per treballar la violència de gènere:

- Projectar a l'aula curtmetratges per educar en valors.
- Utilitzar en l'aula i al pati jocs coeducatius.
- Usar un llenguatge no sexista per part del professorat i de l'alumnat.
- Intercanviar rols. Contar històries o contes infantils coneguts canviant el sexe dels protagonistes: princesa rescata al príncep.
- Projectar pel·lícules on la protagonista és una heroïna: " Brave ".
- Reproduir a classe escenes de series o pel·lícules en les que aparega algun tipus de violència de gènere, ja siga verbal o emocional, per a que després establir un debat que done peu a la reflexió.

6.3. Accions de promoció de la diversitat sexual, familiar i d'identitats de gènere.

És necessari assumir per part de tota la comunitat educativa que la sexualitat humana és una cosa que pot variar i canviar al llarg de la vida. Aquest fet ens porta al reconeixement davant la diversitat d'identitats i orientacions sexuals d'una forma enriquidora, evitant les situacions d'intolerància i rebuig.

Per altra part, no hem d'oblidar la importància que té la família en la acceptació i reconeixement de la pròpia identitat. Des de l'escola podem donar suport al processos d'acompanyament a les famílies.

Recursos per treballar a l'aula:

- Projectar pel·lícules on es reflecteixen els diferents models de família que existeixen: riquets amb dos pares o dos mares dins del mateix nucli familiar, famílies monoparentals...
- Utilitzar el joc simbòlic per representar la diversitat de famílies.
- Servir-se de la literatura per ensenyar a naturalitzar a tot tipus de persones diverses des de la primera infància.
- Fomentar valors positius cap a les diverses formes de viure l'orientació sexual.
- Usar recursos audiovisuals en els que existeixen curts de diferents temàtiques que parlen de tota la diversitat LGTBIQ+, el bullying, els estereotips de gènere...
- Usar material didàctic divers per treballar el coneixement bàsic sobre la identitat i el cos, i així poder comprendre el fet de diversitat.

- Realitzar activitats per estimular el sentit crític de l'alumnat front a estereotips ja creats: joguets per a xiquets o xiquetes, contes de "princeses Disney"...

7. Mesures i accions orientades a la sensibilització, informació i promoció de la convivència positiva, la prevenció de conflictes, el respecte a la diversitat, al foment de la integració de la diversitat afectiva-sexual, identitats i/o expressions de gènere i intersexualitat, per a aconseguir un clima educatiu adequat al centre.

7A. PROFESSORS

El clima de convivència a l'escola hem vist que és bo, les relacions i comunicació entre el professorat són bones; els problemes de disciplina i de respecte entre iguals es comuniquen al tutor/a, cap d'estudis o director i es comenten amb els companys; i les relacions dels professors amb els alumnes no són conflictives.

En les sessions de tutoria del professor amb el seu grup es tracten temes diversos de convivència, igualtat, respecte a la diversitat, identificació d'estereotips sexistes,...

En aquestes sessions es fan assemblees i l'alumnat participa i dona la seua opinió.

L'objectiu del professorat serà potenciar un clima positiu de convivència i confiança entre els professors, professors- alumnes i professors- pares i mares.

La formació del professorat és important per a mantindre i millorar el bon clima actual.

La Conselleria impulsarà formació específica en:

- a) Igualtat i convivència escolar, que afavorisca l'adquisició d'habilitats i competències personals, professionals i socials, que permeta al professorat la prevenció, la detecció i la resolució de conflictes, la promoció del bon tracte i la millora del benestar emocional i la gestió de clima escolar.
- b) Interculturalitat.
- c) El desenvolupament i l'aplicació dels protocols d'actuació davant de supòsits de violència.
- d) Continguts i competències que faciliten al professorat estratègies per a la promoció de la igualtat i la convivència.
- e) Participació infantil i adolescent.
- f) L'acompanyament i assessorament als equips directius i a la comunitat educativa en situacions d'assetjament escolar i ciberassetjament.
- g) Educació inclusiva.
- h) Seguretat i ús segur i responsable d'internet.
- i) Drets, seguretat i responsabilitat digital.

La formació en igualtat i convivència serà preceptiva per al professorat en pràctiques.

7B. ALUMNAT

L'objectiu d'aquest procediment d'actuació serà potenciar conductes i reflexions positives en els alumnes per a gaudir d'una millor igualtat i convivència a l'escola.

Després d'analitzar el clima de convivència a la nostra escola hem vist que els comportaments més freqüents que afecten a la convivència són:

- 1.-Males maneres amb els companys (empentar-se, insultar-se, posar-se la cameta, barallar-se al pati,..).Aquestos comportaments es donen al pati i a les entrades i eixides.
- 2.- Interrompre la classe: no seguir les instruccions del professor/a i/o molestar als companys.

La conducta més repetitiva és la primera que hem citat (males maneres amb els companys), que implica a la relació entre els alumnes, però no a la interrelació professor-alumne.

Encara que aquestos comportaments es donen, no afecten significativament a la convivència, no són una constant en la nostra escola, es produeixen esporàdicament, però no per això hem de deixar d'atendre'ls i buscar solucions.

7C. FAMÍLIES

Els centres educatius han de facilitar que les famílies participen en les decisions que es prenen.

Les famílies ajudaran a decidir les normes i a fer que es complisquen.

A més, les famílies han d'educar els seus fills i filles en el respecte a les normes d'igualtat i convivència.

Els representants dels pares i mares dels alumnes al Consell Escolar i alguns membres de l'AMPA han analitzat la situació de convivència a l'escola i quins aspectes d'aquesta es poden millorar.

Han arribat a les següents conclusions:

- No hi ha problemes de convivència importants.
- Els aspectes que es poden millorar o potenciar de la convivència son:

- El respecte.

El respecte és un valor fonamental en la convivència.

Hem de potenciar el respecte de l'alumne al mestre, del mestre a l'alumne, dels pares als mestres i dels mestres als pares. La convivència serà més fàcil si tots ens tractem amb respecte.

- La comunicació.

Una comunicació fluïda entre les famílies i els mestres facilitarà les bones relacions i evitarà els malentesos i conflictes que es poden produir.

S'han de reforçar els canals de comunicació.

- Els valors humans

Els valors humans, són molt importants per a la convivència.

El companyerisme, la solidaritat, la integració, l'empatia, la sinceritat i sobre tot la tolerància són tant importants com els coneixements.

Professorat i famílies hem de treballar junts per potenciar aquestos valors.

Al centre tenim un espai (aula d'usos múltiples) per tal d'afavorir la participació i el consens entre alumnat, famílies, professorat i altres agents, que donaran suport a la inclusió, realitzaran activitats complementàries o extraescolars o realitzaran accions educatives de tipus informatiu.

7D. GRADACIÓ DE LA RESPONSABILITAT DE L'ALUMNAT DAVANT DE LA FALTA.

Per a graduar la responsabilitat davant de les faltes lleus i greus, en la presa de decisions es tindran en compte les circumstàncies atenuants i agreujants (art.22 Decret 193/2025).

1. Es consideraran **circumstàncies atenuants** les següents:

- a) El reconeixement espontani de la conducta incorrecta.
- b) La reparació espontània del mal.
- c) L'absència d'intencionalitat, la presentació de disculpes per iniciativa pròpia i l'acceptació d'estes per part de la víctima i de les persones perjudicades.
- d) L'oferiment a realitzar actuacions compensadores del dany causat.
- e) La provocació prèvia.
- f) La no intencionalitat i presentar necessitats específiques de suport educatiu acreditades que puguem estar vinculades a la conducta tal com s'esmenta en l'article 15.2.
- g) Presència d'indicadors de vulnerabilitat, amb comunicació als Servicis Socials a través del full de notificació i/o amb intervenció per part d'estos.

2. Es consideraran **circumstàncies agreujants** les següents:

- a) Qualsevol conducta que estiga associada a comportaments discriminatoris o per qualsevol altra circumstància personal o social.
- b) La premeditació i la intenció de fer mal.
- c) Que la víctima es trobe en situació d'indefensió, desigualtat o inferioritat, o que presente qualsevol tipus de necessitat específica de suport educatiu.
- d) Els actes realitzats de manera col·lectiva que vagen en contra dels drets d'altres membres de la comunitat educativa.
- e) La reiteració.

8. Procediments d'actuació i intervenció previstos en les Normes d'Organització i Funcionament del centre. Entre d'altres, mesures educatives de correcció davant de qualsevol conducta disruptiva i inadequada contra la convivència, igualtat de gènere i la violència de gènere.

8.1. Procediment d'actuació i d'intervenció respecte a l'alumnat que presenta conductes contràries a les normes de convivència del centre educatiu. (FALTES LLEUS)

Es consideren conductes contràries a la convivència:

- a) Les **faltes injustificades** de puntualitat o assistència. Es consideraran faltes injustificades aquelles que manquen de **validesa informativa i documental**, traslladada per l'alumnat, o els pares, mares o representants legals en cas de menors d'edat, al tutor o tutora de l'alumne o alumna.
- b) Els **actes que alteren el normal desenvolupament de les activitats**.
- c) Els **danyos** en les instal·lacions, recursos materials o documents al centre o membres de la comunitat educativa.
- d) L'**ús** de qualsevol objecte o substància **no permesos**.
- e) Les conductes que puguen impedir o **dificultar l'exercici del dret a l'estudi** de la resta de l'alumnat.
- f) La **incitació** a cometre actes contraris a les normes de convivència.
- g) Els **actes d'incorrecció o desconsideració** al professorat o a altres membres de la comunitat educativa.
- h) L'**ús de dispositius mòbils** i qualsevol tecnologia per a fins diferents de l'autorització del seu ús en el procés d'ensenyança-aprenentatge durant els períodes lectius, els esplais o les activitats extraescolars i complementàries.
- i) La utilització inadequada de les **tecnologies de la informació** i la comunicació durant les activitats autoritzades que es realitzen en el centre educatiu.
- j) Qualsevol altra **conducta que altere** el desenvolupament normal de l'activitat educativa, que no constituïska falta greu i qualsevol conducta que altere el normal desenvolupament de l'activitat educativa, que no constituïska conducta greument perjudicial per a la convivència.

En el NOF del centre s'especifiquen aquestes conductes.

En el nostre centre les més freqüents són:

- **Dins l'aula:**
 - Interrompre la classe amb comentaris que no estan justificats.
 - No seguir les indicacions del professor a l'hora de realitzar les activitats.
 - Menjar xiclets a classe.

- Parlar o molestar als companys.
- Ratllar el mobiliari o material escolar.

- Fora l'aula:
 - Entrar o eixir de l'aula desordenadament.
 - Insultar-se i espentar-se.
 - Córrer pels passadissos i escales.
 - No fer la filera correctament.
 - No fer un ús correcte de les papereres.
 - No fer un ús adequat dels materials dels patis coeducatius.

Davant d'aquestes conductes el professor pot actuar de les següents maneres:

- Fixar la mirada en l'alumne pertorbador .
- Apropar-se a l'alumne que està mostrant mal comportament.
- Utilitzar signes no verbals com portar-se el dit als llavis o indicar amb la ma "calma". Cridar l'atenció a l'alumne indicat breument que ha de canviar el seu comportament.
- Parlar amb l'alumne.

Si l'alumne no modifica el seu comportament se podran aplicar les següents mesures correctives:

- Amonestació privada: se parlarà seriosament amb l'alumne per a que compregua els efectes negatius de la seua conducta.
- Apartar a l'alumne del grup: s'indicarà a l'alumne que es situe dins l'aula en un lloc neutre o poc estimulant.
- Quedar-se sense jugar a l'hora del pati.
- Demanar perdó públicament si és el cas.
- No participar en alguna activitat complementària.
- Reparar els danys causats.

En cas de que aquestes actuacions no siguen eficaces el tutor comunicarà a la família el fet o fets i sol·licitarà la seua col·laboració. Si cal es comunicarà a la direcció del centre i al servei d'orientació escolar per tal d'aconseguir una millora en el comportament de l'alumne.

Si totes aquestes mesures no son efectives s'aplicarà el procediment d'actuació i d'intervenció establert en l'article 16 sobre la convivència en els centres docents no universitaris (Decret 195/2022 d'11 de novembre).

Mesures educatives correctores:

- a) Amonestació verbal.
- b) Compareixença immediata davant de la cap d'estudis o el director.
- c) Amonestació per escrit.
- d) Retirada de telèfons mòbils, aparells de so o altres aparells electrònics aliens al procés d'ensenyança-aprenentatge.

- e) Privació de temps de recreació per un període màxim de **cinc** dies lectius.
- f) Realització de tasques educadores per l'alumne o l'alumna en horari no lectiu. La realització d'estes tasques no es podrà prolongar per un període superior a **cinc** dies lectius.
- g) Suspensió del dret a participar en les activitats extraescolars o complementàries que tinga programades el centre durant els **quinze** dies següents a la imposició de la mesura educativa correctora.
- h) Suspensió del dret d'assistència a determinades classes per un període no superior a **tres** dies lectius. Durant la impartició d'eixes classes, i a fi d'evitar la interrupció del procés formatiu de l'alumnat, este romandrà en el centre educatiu efectuant els treballs acadèmics que li siguen encomanats per part del professorat que li imparteix docència. El cap o la cap d'estudis del centre organitzarà l'atenció a este alumnat.

Per a l'aplicació de les mesures educatives correctores, no serà necessària la instrucció prèvia d'expedient disciplinari; no obstant això, per a la imposició de les mesures educatives correctores dels apartats g) i h) serà preceptiu el tràmit d'audiència als pares, mares, tutors o tutores, en un termini de deu dies hàbils.

Les mesures educatives correctores que s'imposen seran immediatament executives.

Totes les mesures correctores hauran de ser comunicades formalment als pares, mares, tutors o tutores dels alumnes menors d'edat.

Les mesures educatives correctores seran imposades pel mestre/a present quan l'alumne realitze la conducta contrària a les normes de convivència.

Les mesures d'abordatge educatiu **prescriuran** als **20 dies** naturals de la seua adopció.

II. FALTAS LEVES				
Art 24. Medidas correctoras ante faltas leves				
Medidas	Duración	Quién levanta la suspensión	Quién aplica	Particularidades
a) Amonestación verbal, preservando la privacidad adecuada.			Docente	
b) Amonestación por escrito			Docente	
c) Comparecencia inmediata ante la jefatura de estudios o dirección o titular del centro educativo.			Docente	
d) Realización de trabajos específicos.			Docente	En horario no lectivo
e) Realización de tareas educativas que contribuyan a la mejora y desarrollo de las actividades del centro.			Dirección o titular del centro	
f) Retirada de los objetos o sustancias no permitidos.			Dirección o titular del centro	De acuerdo con NOF
g) Suspensión del derecho a participar en las actividades extraescolares o complementarias	Máx 15 días naturales	Dirección o titular del centro	Dirección o titular del centro	Preceptivo trámite de audiencia familia menores de edad (5 días lectivos desde conocimiento)
h) Cambio de grupo del alumnado.	Máx 15 días naturales	Dirección o titular del centro	Dirección o titular del centro	
i) Suspensión del derecho de asistencia a determinadas clases.	Máx 15 días naturales	Dirección o titular del centro	Dirección o titular del centro	Preceptivo trámite de audiencia familia menores de edad (5 días lectivos desde conocimiento)

8.2 Procediment d'actuació i d'intervenció respecte a l'alumnat que presenta conductes greument perjudicials per a la convivència escolar. (FALTES GREUS)

8.2.1. Conductes greument perjudicials

Aquestes conductes són les tipificades en l'article 25 del Decret 193/2025. I són les següents:

Amb caràcter general, es consideraran faltes greus les vinculades amb conductes greument perjudicials per a la convivència les següents:

- a) Els actes greus d'indisciplina, injúria o ofensa contra membres de la comunitat educativa.
- b) L'assetjament i el ciberassetjament a qualsevol membre de la comunitat educativa.
- c) L'agressió física o moral, les amenaces i coaccions, la violència de gènere i la discriminació greu per motius de raça, ètnia, nacionalitat, religió, orientació sexual, identitat de gènere, discapacitat o altres condicions personals o socials, així com la falta de respecte greu a la integritat i la dignitat personal de qualsevol membre de la comunitat educativa.
- d) La discriminació, les vexacions o les humiliacions a qualsevol membre de la comunitat educativa, per qualsevol condició o circumstància personal o social.
- e) La gravació, manipulació, publicitat i/o difusió no autoritzada d'imatges, a través de qualsevol mitjà o suport, dels membres de la comunitat educativa.
- f) Els danys greus causats per ús indegut o intencionadament en els locals, el material o els documents del centre o en els béns d'altres membres de la comunitat educativa.
- g) La suplantació de la personalitat en actes de la vida docent.
- h) El dany, l'agressió, la injúria o l'ofensa al professorat en l'exercici de les seues funcions.
- i) La falsificació, la sostracció o l'accés indegut o sense autorització a documents, fitxers i servidors del centre.
- j) L'ús, la incitació a este i la introducció en el centre o el comerç d'objectes o substàncies nocives o prohibides, així com la resistència o negativa a entregar els objectes o substàncies quan se li requerix.
- k) Les actuacions perjudicials per a la salut o perilloses per a la integritat personal dels membres de la comunitat educativa.
- l) La incitació o l'estímul a la comissió d'una falta greu.
- m) L'incompliment d'alguna mesura imposada anteriorment.
- n) Les actuacions susceptibles de delictes cometes usant mitjans i instruments informàtics, en l'espai digital o en internet.
- o) El robatori amb violència.
- p) El furt o el dany a les instal·lacions, recursos materials, documents del centre o a les pertinences dels membres de la comunitat educativa.
- q) Qualsevol altre delictes reconegut en el Codi Penal.

Qualsevol membre de la comunitat educativa que tinga coneixement d'una situació de violència escolar ho comunicarà a la direcció del centre.

L'equip directiu, es posarà en contacte amb el tutor o tutora de l'alumne o alumna afectats; estarà assessorat pels servicis psicopedagògics escolars, i arrebregarà la informació per a analitzar i valorar la intervenció que calga.

La Inspecció i les unitats d'atenció i intervenció de les direccions territorials col·laboraran amb la direcció del centre en el seguiment del cas en què hagen intervingut.

8.2.2 Mesures que es poden adoptar.

Aquestes estan definides en l'article 26 del Decret 193/2025.

- a) Realització de tasques educatives fora de l'horari lectiu per a la reparació del dany causat.
- b) Suspensió del dret a participar en activitats complementàries i/o extraescolars del centre durant un període d'entre quinze i trenta dies naturals des de la comissió de la falta.
- c) Suspensió del dret d'eixides al pati, durant un període de fins a set dies naturals. Durant el compliment de la mesura, es garantiran actuacions d'intervenció pedagògica.
- d) Suspensió del dret d'assistència a classe en una o diverses matèries, per un període comprés entre set i quinze dies naturals.
- e) Excepcionalment, es podrà suspendre l'assistència al centre educatiu per un període d'entre quinze i trenta dies naturals. En este cas, l'alumnat haurà de realitzar les activitats formatives que determine el professorat per a evitar la interrupció del seu procés educatiu i avaluatiu.
- f) Suspensió del dret a la utilització del menjador durant un període entre set i quinze dies naturals, quan la falta haja tingut lloc en un d'estos servicis.
- g) Excepcionalment, quan concórreguen circumstàncies d'especial gravetat en la comunitat educativa que impedisquen una normal escolarització futura de l'alumnat en el centre, la direcció o titular del centre educatiu informarà la comissió d'inclusió, igualtat i convivència del consell escolar i comunicarà a la inspecció educativa la possibilitat de canvi de centre educatiu, que es durà a terme preferentment en la localitat o el districte a on es trobe escolaritzat, amb garantia dels servicis complementaris que siguen necessaris, condició sense la qual no podrà dur-se a terme esta mesura.

- En les mesures que cal adoptar davant de faltes greus que comporten la suspensió del dret a l'assistència al centre educatiu o eixides al pati, durant el compliment de la mesura es garantiran actuacions d'intervenció pedagògica per part de l'equip docent.
- Davant del coneixement de situacions en què concórreguen circumstàncies d'especial risc o posible desemparament que puguen afectar menors, la direcció o titular del centre educatiu ho comunicarà a les instàncies corresponents i a la inspecció educativa, tal com especifica la legislació vigent en matèria de protecció de la infància i l'adolescència.
- En el cas de fets que puguen ser constitutius d'infracció o responsabilitat penal, s'haurà d'exceptuar l'aplicació de mesures educatives correctores o disciplinàries que puguen interferir o resultar incompatibles amb mesures i decisions judicials.
- L'expedient disciplinari se suspendrà quan s'haja iniciat un procediment penal (diligències preliminars, investigació policial o judicial) respecte de l'alumnat presumptament responsable de la comissió d'una falta greu, sempre que este tinga una edat igual o superior als catorze anys. La denúncia interposada per les parts no implica l'inici del procediment penal corresponent, per la qual cosa no és motiu de suspensió de l'expedient disciplinari.
- La direcció o titularitat del centre educatiu informarà la comissió d'inclusió, igualtat i convivència del Consell escolar i preservarà el deure de sigil.
- Les mesures disciplinàries davant de faltes greus prescriuran en el termini de dos mesos des de la resolució.

III. FALTAS GRAVES

Art 26. Medidas disciplinarias ante faltas graves

Medidas	Duración	Docente	Dirección o titular del centro	Particularidades
a) a) Realización de tareas educativas para la reparación del daño.				
b) Suspensión del derecho a participar en actividades complementarias y/o extraescolares del centro.	Entre 15 y 30 días naturales			
c) Suspensión del derecho de salidas al patio	Hasta 7 días naturales	Garantizar int. pedagógica		
d) Cambio definitivo del alumnado a otro grupo del mismo curso.				
e) Suspensión del derecho de asistencia a clase en una o varias materias.	Entre 7 y 15 días naturales			
f) Excepcionalmente, se podrá suspender la asistencia al centro educativo.	Entre 15 y 30 días naturales	Garantizar intervención pedagógica		
g) Suspensión del derecho a la utilización del transporte escolar o el servicio del comedor	Entre 7 y 15 días naturales			Falta cometida en estos servicios
h) Excepcionalmente, cambio de centro educativo			<ul style="list-style-type: none"> • Informar a la comisión de IIC • Comunicar a IE 	<ul style="list-style-type: none"> • Especial gravedad • Preferente en localidad o distrito • Garantizar servicios complementarios

8.2.3. Procediment Conciliador.

(art.27 Decret 193/2025)

El procediment conciliador és una mesura aplicable davant de faltes greus, que es podrà dur a terme o acollir-se a este una vegada iniciat l'expedient disciplinari.

1. Condicions per a l'aplicació del procediment conciliador 1. La direcció o titular del centre oferirà la possibilitat d'acollir-se a la tramitació del procediment conciliador a l'alumnat o, en cas de ser menor d'edat, també al pare, a la mare o als representants legals, quan concórreguen totes les circumstàncies següents:

- L'acceptació i subscripció d'un compromís de col·laboració entre el centre educatiu, l'alumnat i els pares, les mares o els representants legals, a fi de coordinar amb el professorat i amb altres professionals les accions i mesures proposades.
- El reconeixement de la falta greu.
- La petició de disculpes o la reparació del dany.
- Altres circumstàncies considerades pel centre educatiu i que estiguen arreglades en les seues normes d'organització i funcionament, sempre que no suposen discriminació o vulneren algun dret de la víctima o persones perjudicades.

2. Queda exclosa la possibilitat de tramitació per procediment conciliador en qualsevol dels casos següents:

- Quan a l'alumnat implicat se li haja tramitat, en el mateix curs escolar, un altre procediment conciliador.
- Quan l'alumnat o els pares, les mares o els representants legals, en cas d'alumnat menor d'edat, rebutgen la mesura proposada.
- Quan la falta greu pugua ser constitutiva de delictes i, sempre que s'haja notificat al Ministeri Fiscal i a la Direcció Territorial competent en matèria d'educació.
- Altres circumstàncies considerades pel centre i que estiguen arreglades en les seues normes d'organització i funcionament, sempre que no suposen discriminació o vulneren algun dret de la víctima o persones perjudicades.

Procediment conciliador

1. La direcció o titular del centre educatiu convocarà les persones interessades a una reunió per a oferir la tramitació del procediment conciliador una vegada iniciada l'obertura de l'expedient disciplinari, atenent el que disposa l'article 27.
2. La direcció o titular del centre educatiu explicarà els avantatges del procediment conciliador i les condicions per a la seua aplicació a l'alumnat o als pares, a les mares o als representants legals, en cas d'alumnat menor d'edat.
3. L'alumnat o els pares, les mares o els representants legals, en el cas d'alumnat menor d'edat, decidiran l'acceptació o rebuig del procediment conciliador.
4. La falta de compareixença a la convocatòria de reunió del procediment conciliador, així com el rebuig d'esta possibilitat, suposarà la tramitació de l'expedient disciplinari, establert en este decret. En este cas, el termini per a realitzar al·legacions o recusacions començarà des de l'endemà de la celebració de la reunió, atenent el que es disposa en l'article 28.
5. La tramitació del procediment conciliador quedarà definida pel centre en les seues corresponents normes d'organització i funcionament. En qualsevol cas, en el procediment conciliador la mesura aplicada serà més lleu que la que s'hauria aplicat en l'expedient disciplinari.
6. La direcció o titular del centre garantirà que quede constància escrita del compromís i de l'acceptació de les persones participants en el procediment conciliador. Este compromís serà subscrit en el termini màxim de tres dies lectius comptats a partir de l'endemà de celebració de la reunió.
7. La tramitació del procediment conciliador haurà de concloure's en un termini màxim de vint dies lectius des de la comunicació de l'inici de l'expedient disciplinari. En cas d'arribar a este punt, i havent-se dut a terme els compromisos adquirits, serà causa d'arxivament de l'expedient disciplinari.
8. La ruptura de compromís o la reincidència en la falta suposarà la continuïtat de l'expedient disciplinari en els terminis establerts. En este cas, el termini per a al·legacions i recusació contra el nomenament del docent instructor i docent secretari, en cas necessari, començarà des de l'endemà de produir-se la ruptura del compromís, atenent el que disposa l'article 27.
9. El centre educatiu garantirà, tant en l'expedient disciplinari com en el procediment conciliador als quals es refereixen els articles 27 i 28 d'este decret, que es compleixen les exigències d'accessibilitat universal i, en cas que siga necessari, es facilitaran els suports materials i humans necessaris.

8.2.4. Expedient Disciplinari.

(art.28 Decret 193/2025)

1. Aplicació i procediment

1. Amb anterioritat a l'inici de l'expedient disciplinari, la direcció o titularitat del centre educatiu podrà obrir un període d'informació o actuacions prèvies per a conèixer les circumstàncies del cas concret i la conveniència o no d'iniciar l'expedient disciplinari.
2. En el cas d'expedient disciplinari, les actuacions prèvies s'orientaran a determinar, amb la màxima precisió possible, els fets susceptibles de motivar l'obertura de l'expedient, la identificació de la persona o persones que puguen resultar responsables i les circumstàncies rellevants que concórreguen.
3. Qualsevol falta greu, o les conseqüències que d'esta se'n deriven, coneguda per qualsevol membre de la comunitat educativa, haurà de ser posada en coneixement de la direcció o titular del centre.

Coneguts els fets, correspon a la direcció o titular del centre iniciar l'obertura de l'expedient disciplinari en el termini màxim de cinc dies lectius des del coneixement d'estos.

4. Encara que podrà mantindre's l'expedient disciplinari amb finalitats administratives, després de la finalització d'este, no haurà de considerar-se un registre d'antecedents.

5. Els docents implicats en l'expedient disciplinari tindran accés exclusiu a esta informació per un període de temps de dos anys.

6. Les normes vulnerades i les mesures aplicades constaran en el registre del centre durant el termini de dos anys des del compliment de la mesura corresponent, i s'efectuarà la seua cancel·lació d'ofici, sempre que durant este no s'haja incorregut de nou en una falta greu.

7. El tractament de les dades personals en l'expedient disciplinari estarà limitat a aquelles dades estrictament necessàries per a la seua tramitació, d'acord amb l'article 27 de la Llei orgànica 3/2018, de 5 de desembre, de Protecció de Dades Personals i garantia dels drets digitals.

a) Obertura de l'expedient

1. La direcció o titularitat del centre educatiu informarà la comissió de convivència del consell escolar i, amb l'assessorament del professorat d'orientació educativa, haurà de notificar en el mòdul del registre central del Pla PREVI d'ITACA o en la plataforma habilitada les alteracions greus de la conducta o situacions que perjudiquen greument la convivència.

2. Les mesures disciplinàries descrites en l'article 26 d'este decret, davant de faltes greus, establides en l'article 25, només seran aplicables mitjançant la instrucció i el desenrotllament de l'expedient disciplinari.

3. La direcció o titular del centre educatiu iniciarà l'expedient disciplinari amb un document per escrit, en el qual constarà:

a. Alumnat presumptament implicat.

b. Fets i falta que motiven l'obertura de l'expedient disciplinari: mesura educativa provisional que puguera aplicar-se.

c. Nomenament del docent instructor i un altre docent a qui s'assignaran funcions de secretaria en els casos d'especial complexitat, triat o triats d'entre els components del claustre segons el sistema determinat pel centre i arreglat en les normes d'organització i funcionament.

d. Notificació del nomenament al docent instructor, docent secretari i als interessats.

e. Comunicació sobre manteniment o cessament de les mesures educatives provisionals que, si és el cas, haja acordat la direcció o titular del centre, sense perjudi de les que puguen adoptar-se durant el tot procediment.

f. Informació explícita sobre el dret a presentar al·legacions, així com dret a audiència en el procediment, amb indicació del termini de deu dies lectius, i que, en cas de no efectuar al·legacions en el termini previst sobre el contingut de l'acord d'iniciació, este es podrà considerar proposta de resolució quan continga un pronunciament precís sobre la mesura a adoptar.

g. D'igual forma, s'informarà l'alumnat, o els pares, les mares o els representants legals de l'alumnat en cas de ser menors d'edat, sobre el dret a presentar en eixe escrit recusació fundada, segons el que estableix l'article 24 de la Llei 40/2015, d'1 d'octubre, de règim jurídic del sector públic, contra el nomenament del docent instructor i del docent secretari.

h. Informació explícita al docent instructor, al docent secretari i als interessats sobre la possibilitat d'acollir-se al procediment conciliador d'acord amb el que estableix l'article 27.

i. Òrgan competent per a la resolució.

4. Només les persones que tinguen condició legal d'interessats en el desenrotllament de l'expedient disciplinari tenen dret a conèixer el seu contingut en qualsevol moment de la seua tramitació, garantint la normativa vigent sobre la protecció de dades.

b) Mesures educatives provisionals

1. D'acord amb l'article 56 de la Llei 39/2015, d'1 d'octubre, del procediment administratiu comú de les administracions públiques, abans de l'obertura de l'expedient disciplinari o en qualsevol moment de la tramitació, la direcció o titular del centre, per iniciativa pròpia o a proposta del docent instructor, oïda la comissió d'inclusió, igualtat i convivència del consell escolar del centre, podrà adoptar la decisió de prendre mesures provisionals amb finalitat educativa, si és necessari, per a garantir el desenrotllament normal de les activitats del centre.
2. En el cas que l'alumnat siga menor d'edat, les mesures educatives provisionals hauran de ser comunicades als pares, a les mares o als representants legals de l'alumnat.
3. Les mesures educatives provisionals es podran modificar en qualsevol moment, especialment quan s'arribe a acords dins del marc del procediment conciliador.
4. Quan es resolga l'expedient disciplinari, si s'ha adoptat alguna mesura educativa provisional durant la tramitació, el compliment d'esta última es tindrà en compte en la realització de la mesura resolta, sempre que les dos tinguen la mateixa naturalesa.
5. Les mesures educatives provisionals que cal aplicar estaran arreplegades en les normes de convivència i incloses en les normes d'organització i funcionament del centre educatiu, en l'exercici de la seua autonomia pedagògica, i que podran consistir en:
 - a. El canvi provisional de grup.
 - b. La suspensió provisional d'assistència a determinades classes o al centre.
 - c. La suspensió d'assistència a activitats complementàries o extraescolars.
 - d. La suspensió de la utilització dels servicis complementaris del centre.
6. Les mesures educatives provisionals podran establir-se per un període màxim de cinc dies lectius. L'aplicació d'estes mesures estarà vinculada a l'expedient disciplinari.
7. De manera excepcional, i tenint en compte el possible perjudici causat a la convivència del centre, els danys causats o les conseqüències sobre les persones, es podrà mantindre la mesura educativa provisional fins a la resolució de l'expedient disciplinari. Esta no podrà tindre una duració superior ni una naturalesa diferent de la mesura establida en l'expedient disciplinari.

c) Nomenament del docent instructor i docent secretari

1. La direcció o titular del centre, en l'obertura de l'expedient disciplinari, nomena al docent instructor, i un docent secretari en els casos d'especial complexitat, triats d'entre els components del claustre segons el sistema determinat pel centre educatiu i recollit en les normes d'organització i funcionament.
2. La direcció o titular del centre educatiu ha de notificar del nomenament al docent instructor, al docent secretari i als interessats.
3. Els docents nomenats podran abstenir-se d'intervindre en este procediment, segons el que s'estableix en la Llei 40/2015, d'1 d'octubre, de règim jurídic del sector públic, i ho comunicaran a la direcció o titular del centre, que haurà de resoldre el que siga procedent.

d) Citació a l'alumnat i als pares, a les mares o als representants legals

Les citacions a l'alumnat o als pares, les mares o els representants legals, quan l'alumnat siga menor d'edat, es realitzaran a través dels mitjans utilitzats ordinàriament pel centre per a comunicar-se, i quedarà constància de la remissió i la data, o per qualsevol mitjà de comunicació immediata que permeta deixar constància d'esta.

e) Notificació de l'acord d'obertura de l'expedient disciplinari

1. L'acord d'obertura de l'expedient disciplinari ha de notificar-se al docent instructor i docent secretari de l'expedient, a l'alumnat presumpte autor dels fets i als pares, les mares o els representants legals, en el cas que l'alumnat siga menor d'edat.
2. En la notificació s'advertirà als interessats que, si no fan al·legacions o una recusació al nomenament del docent instructor i/o docent secretari en el terme màxim de deu dies lectius sobre el

contingut de la iniciació de l'expedient disciplinari, la iniciació es podrà considerar proposta de resolució quan continga un pronunciament precís sobre la responsabilitat imputada.

f) Actuacions del docent instructor

1. El docent instructor de l'expedient disciplinari, una vegada rebuda la notificació del seu nomenament i en el termini màxim de cinc dies lectius, realitzarà les actuacions que considere oportunes i sol·licitarà els informes i les proves que estime pertinents per a aclarir els fets.
2. Una vegada practicades les anteriors actuacions, es donarà un termini d'entre deu i quinze dies lectius d'audiència als interessats perquè puguen aportar altres documents que estimen pertinents i al·legar tot el que estimen oportú per a l'interés de l'expedientat, i consideraran totes les proves practicades i tot el contingut dels actes d'instrucció anteriors a formular la proposta de resolució.

g) Proposta de resolució

1. La proposta de resolució haurà de contindre:
 - a. Fets o faltes que es consideren provats i la forma en què es qualifiquen, així com la valoració de les proves obtingudes, especialment aquelles que constitueixen els fonaments bàsics de la decisió.
 - b. Falta objecte de reeducació, segons el que preveu l'article 25 d'este decret.
 - c. Informació sobre el procediment conciliador, així com de circumstàncies atenuants i agreujants.
 - d. Proposta de resolució amb arxivament de les actuacions.
 - e. Mesures previstes en l'article 26 d'este decret
 - f. Especificació de la normativa que estableix la competència de la direcció o titular del centre educatiu per a resoldre.
 - g. Òrgan davant del qual es pot interposar una reclamació i termini d'esta.
2. El docent instructor elevarà a la direcció o titular del centre educatiu tota la documentació, que inclourà:
 - a. La proposta de resolució motivada.
 - b. Les al·legacions formulades.

h) Resolució de l'expedient disciplinari

1. La direcció o titular del centre educatiu, en el termini màxim de dos dies lectius comptats a partir de l'endemà de l'entrega de la proposta de resolució per part del docent instructor dictarà una resolució de fi d'expedient disciplinari, que posarà fi a la via administrativa. El termini de dos dies lectius podrà ampliar-se en cas que, segons el parer de la direcció, hi haja causes que ho justifiquen. Esta resolució inclourà, almenys:
 - a. Fets provats i faltes a abordar.
 - b. Mesures disciplinàries a aplicar davant de faltes greus previstes en l'article 25 d'este decret i, si és procedent, data de començament i finalització d'estes i mitjans per a la seua aplicació.
 - c. Especificació de la normativa que estableix la seua competència per a aplicar les mesures corresponents.
 - d. Circumstàncies atenuants o agreujants, si n'hi ha.
 - e. Procediment i termini de reclamacions davant del consell escolar.
2. Per a la notificació de les resolucions, se citaran les persones interessades segons el que assenyalava el punt anterior, i hauran de comparèixer en persona per a la recepció d'esta notificació, i es deixarà constància per escrit d'això. Si no presenten-se personalment per a la recepció de la resolució, el centre la remetrà mitjançant qualsevol mitjà de comunicació que permeta deixar constància de remissió i data de recepció.
3. La incompareixença sense causa justificada dels pares, les mares o els representants legals, si l'alumnat és menor d'edat, o bé la negativa a rebre comunicacions o notificacions, no impedirà la continuació de l'expedient disciplinari i l'adopció de la mesura adoptada.

4. La resolució adoptada per la direcció del centre es notificarà a l'alumnat i, si és el cas, als pares, a les mares o als representants legals, si l'alumnat es menor d'edat, així com al consell escolar, quan siga convocat, a l'equip educatiu i a la inspecció educativa.

2. Reclamacions davant del consell escolar

1. Notificada la resolució de fi d'expedient disciplinari i prèvia a la seua impugnació davant de la jurisdicció contenciosa administrativa, l'alumnat major d'edat, o els pares, les mares o els representants legals, de l'alumnat menor d'edat, podran reclamar davant del consell escolar la revisió de la decisió adoptada per la direcció o titular del centre dins dels dos dies lectius següents al de la seua recepció.
2. La reclamació davant del consell escolar té caràcter substitutiu dels recursos administratius, d'acord amb el que preveu l'article 112.2 de la Llei 39/2015, d'1 d'octubre, del procediment administratiu comú de les administracions públiques, i l'article 127 de la Llei orgànica 2/2006, de 3 de maig, d'educació, segons la legislació vigent.
3. La convocatòria d'una sessió extraordinària del consell escolar tindrà per objecte la revisió de la decisió adoptada. En esta sessió, i a la vista de la resolució que posa fi al procediment i de la reclamació presentada, es proposarà a la direcció o titular del centre educatiu la confirmació de la mesura aplicada, la seua modificació o, si és el cas, la seua anul·lació.
4. La proposta del consell escolar es produirà en un termini màxim de deu dies lectius comptats des de l'endemà de la recepció de la reclamació.
5. La direcció o titular del centre podrà sol·licitar assessorament a la inspecció educativa, o si és el cas, informe sobre la legalitat de la decisió adoptada en el termini màxim de dos dies lectius comptats des de l'endemà de la recepció d'esta proposta.
6. L'assessorament o informe legal podrà sol·licitar-se únicament quan la proposta del consell escolar tinga per objecte la modificació o anul·lació de la decisió prèviament adoptada.
7. L'informe sol·licitat s'emetrà en el termini màxim de deu dies lectius, comptats des de la data de sol·licitud.
8. La direcció o titular del centre resoldrà i notificarà la seua resolució per escrit a la persona reclamant.
9. En els centres educatius públics de titularitat de la Generalitat, les decisions que adopte la direcció en aplicació d'este decret tindran la naturalesa d'acte administratiu i s'ajustaran al que es disposa en la Llei 39/2015, d'1 d'octubre, del procediment administratiu comú de les administracions públiques. Contra estes decisions podrà interposar-se un recurs de reposició davant del mateix òrgan que la va dictar o recurs contenciós administratiu conforme al que es disposa en la Llei 29/1998, de 13 de juliol, reguladora de la jurisdicció contenciosa administrativa.
10. En els centres educatius privats concertats, les decisions que adopte la titularitat o la direcció en aplicació d'este decret tindran caràcter intern i organitzatiu, d'acord amb la legislació vigent en matèria d'educació. Estes decisions no tenen la consideració d'actes administratius, sense perjudici de la supervisió i inspecció que correspon a l'Administració educativa.

3. Arxiu de la documentació i cancel·lació de l'anotació registral

1. La documentació corresponent a la tramitació d'un expedient disciplinari davant de faltes greus de l'alumnat s'arxivarà segons el procediment i suport establert pel centre.
2. Les faltes comeses i les mesures aplicades constaran en el registre del centre durant el termini de dos anys des del compliment de la mesura corresponent, i s'efectuarà la seua cancel·lació d'ofici, sempre que durant este no s'haja incorregut de nou en una falta greu.
3. En cap cas les conductes que hagen sigut objecte de cancel·lació en el corresponent registre seran computades a l'efecte de reincidència.

4. Terme màxim de resolució de l'expedient disciplinari

El terme màxim per a la resolució de l'expedient disciplinari des del seu inici fins a la resolució, inclosa la notificació, no podrà excedir de dos mesos. En el termini d'acceptació del procediment conciliador i, davant la possibilitat que pugui interrompre's, es continuarà l'expedient disciplinari amb els terminis corresponents.

5. Tramitació d'urgència de l'expedient disciplinari

Quan les raons d'interés públic ho aconsellen, es podrà acordar, d'ofici o a petició de l'interessat, l'aplicació del procediment de la tramitació d'urgència, per la qual cosa es reduiran a la mitat els terminis establits per a l'expedient disciplinari.

8.2.4. Protocol d'intervenció en les alteracions greus de conductes.

- 1r. **Detectades** alteracions greus de la conducta o situacions que perjudiquen greument la convivència en el centre, **s'inicia el protocol.**
- 2n. Donada la gravetat d'aquestes situacions, **la direcció** del centre, amb l'assessorament del professorat d'orientació educativa, haurà de notificar la situació en **el mòdul PREVI ITACA.**
- 3r. **La Inspecció d'Educació** quan reba aquestes notificacions decidirà sobre la necessitat i el tipus d'intervenció i, si ho estima oportú, sol·licitarà l'assessorament o la intervenció de la UEO.
- 4t. Si **la direcció** del centre considera que els fets poden ser constitutius de **delicte**, ho haurà de comunicar a l'autoritat judicial o a les Forces i Cossos de Seguretat de l'Est (Llei 26/2018).

Registre d'Incidències:

Detectades les incidències, el centre iniciarà el protocol corresponent i realitzarà les actuacions que siguen necessàries. La direcció o titular del centre educatiu notificarà la situació en el mòdul del registre (PREVI) d'ITACA o en la plataforma habilitada a este efecte i informarà d'això a la tutoria i al professorat d'orientació educativa del centre, el qual assessorarà en cas necessari.

Actuacions:

1. Una vegada notificades les incidències en el mòdul del registre central del Pla PREVI d'ITACA, la inspecció educativa supervisarà i assessorarà la direcció o titular del centre educatiu.
2. La inspecció educativa sol·licitarà l'assessorament o la intervenció de la Unitat Especialitzada d'Orientació de l'àmbit especialitzat en matèria de convivència, en cas que es considere necessari davant de les incidències notificades en el registre central del Pla PREVI.
3. En la introducció de les dades en el mòdul del registre central del Pla PREVI d'ITACA, la direcció o titular del centre educatiu notificarà les actuacions o els protocols implementats davant de la incidència registrada, prèvies a la comunicació amb la inspecció educativa.
4. Si la direcció o titular del centre educatiu considera que els fets poden ser constitutius de delictes, ho haurà de posar en coneixement de l'autoritat judicial, de les forces i cossos de seguretat de l'Estat i del Ministeri Fiscal.
5. La direcció o titular del centre, davant d'una situació de vulnerabilitat en l'alumnat menor d'edat, ho haurà de posar en coneixement dels Serveis Socials, per la qual s'aprova el nou full de notificació.
6. S'informarà de les actuacions l'alumnat i els pares, les mares o els representants legals de l'alumnat, quan este siga menor d'edat.

9. Observatori de la igualtat i convivència

L'Observatori vol ajudar a aconseguir la igualtat i convivència en els centres educatius.
Per això, proposa idees per a previndre la violència i per a solucionar els conflictes de manera pacífica.

L'Observatori estudia quins problemes d'igualtat i convivència hi ha en els centres i publica un informe sobre aquesta situació.

També proposa solucions per a millorar-la.

Funciona a través d'un ple, en el qual es reuneixen persones per a treballar o estudiar temes per a millorar la igualtat i la convivència

Es reunirà, almenys, dues vegades a l'any amb caràcter ordinari .

La composició i funcions de l'Observatori s'especifiquen en els articles 35 i 36 del Decret.

10. Responsabilitat compartida en matèria d'igualtat i convivència.

La tenen tots els membres de la comunitat educativa:

- **Director/a:** vetlarà pel desenvolupament dels aprenentatges, l'adquisició de les competències de l'alumnat i la correcta gestió de la igualtat i la convivència, i procurarà la resolució dels conflictes mitjançant el diàleg, l'acord, les pràctiques restauratives i la **mediació** i **adoptarà les mesures educatives** que corresponga.
- **Tutor/a:** es coordinaran i col·laboraran amb les famílies o representants legals, a través d'entrevistes, reunions i tots els instruments que es consideren oportuns.
- **Professorat:** és responsable de **les primeres intervencions** i aplicarà les mesures d'abordatge educatiu oportunes en la resolució de conflictes.
- **Consell Escolar:** proposaran mesures i iniciatives, participaran en el seu desenvolupament i seran informats de les mesures educatives adoptades.
- **Alumnat:** actuarà responsablement en els seus drets i deures.
- **Famílies:** **hauran d'adoptar les mesures oportunes en l'àmbit familiar**, fomentar el reconeixement de **l'autoritat del professorat** i col·laborar perquè el procés educatiu es duga a terme de manera adequada, **respectant les decisions adoptades pel centre educatiu**.
- **Conselleria:** garantirà la protecció i **l'assistència jurídica**, tant als equips directius com al professorat, al personal d'administració i serveis i al personal no docent en cas que es produïsquen conflictes en l'exercici de les seues funcions.

11. Drets i deures de l'alumnat, les famílies, el professorat i el personal no docent.

11.1 Drets de l'alumnat

Tot l'alumnat té dret:

L'alumnat, en l'àmbit de la convivència escolar, té els drets següents:

1. Dret a una educació integral

- a) El dret a rebre una formació que fomenti un desenvolupament harmònic de la seua personalitat i de les seues capacitats, i per a l'exercici responsable de la ciutadania.
- b) El dret a una organització de la jornada de treball i de la planificació d'acord amb la seua edat.
- c) El dret a rebre formació religiosa o moral sense ser objecte de discriminació per este motiu.
- d) El dret a rebre orientació escolar i professional per a afavorir un desenvolupament òptim i adaptatiu en l'esfera personal, social i professional segons les seues capacitats i aspiracions.
- e) El dret a rebre una educació en els valors i els principis reconeguts en la Constitució Espanyola i en l'Estatut d'Autonomia de la Comunitat Valenciana.

2. Dret a tindre igualtat d'oportunitats

- a) El dret a no patir discriminació per raó de naixement, raça, sexe, capacitat econòmica, nivell social, conviccions polítiques, morals o religioses o per condicions físiques o psíquiques, que es garanteix pel respecte col·lectiu a les normes de convivència i la possibilitat d'accedir als diferents nivells d'ensenyança obligatòria sense més limitacions que les derivades de desenvolupament competencial.
- b) El dret a gaudir de mesures compensatòries orientades cap a la igualtat efectiva d'oportunitats i ajudes per a compensar carències familiars, econòmiques i socioculturals, derivades del trasllat de residència o d'infortuni familiar.
- c) El dret a una orientació escolar contextualitzada en la realitat de l'entorn de cada alumne i alumna basada només en les seues aptituds i aspiracions, que atenga les necessitats per discapacitat o les carències socials o culturals.

3. Dret a una avaluació objectiva i formativa

- a) El dret a ser avaluats objectivament segons el seu rendiment escolar.
- b) El dret a ser informats dels criteris d'avaluació i promoció.
- c) El dret a ser coneixedors dels resultats de l'avaluació, la consecució dels objectius i les decisions pedagògiques.

La direcció del centre, el professorat i la resta de les persones han de garantir que aquests drets es respecten.

- d) El dret a reclamar contra decisions i qualificacions sustentades en proves inadequades per contingut, nivell o per una aplicació incorrecta.

4. Dret a la llibertat de pensament

- a) El dret al fet que es respecte la llibertat de pensament, la seua visió del món i les intuïcions morals i conviccions religioses en què se sustenta, la seua intimitat pel que fa a estes creences o conviccions i a expressar-les sense perjudic dels drets dels membres de la comunitat educativa i el respecte que mereixen les institucions. D'acord amb este dret, l'alumnat podrà usar indumentària i els elements característics de la seua ètnia o religió per a accedir als centres educatius, sempre que no suposen un problema d'identificació personal o atempten contra la dignitat de les altres persones.

- b) El dret al fet que la diferència i la diversitat de totes les persones siga respectada, sense estereotips, biaixos de gènere o altres condicionants externs, inclosa l'elecció de vestuari d'acord amb la identitat de gènere sentida o les seues preferències personals. En el cas que les normes d'organització i funcionament del centre preveja l'ús de l'uniforme escolar per a l'alumnat, este no podrà incloure peces obligatòries diferenciades per sexe que pogueren constituir discriminació i limitació en la lliure elecció del tipus de peces de vestir per a l'alumnat.
- c) El dret a la informació sobre el projecte educatiu o sobre el caràcter propi del centre.
- d) El dret a manifestar discrepàncies, que canalitzarà a través dels seus representants quan tinguen caràcter col·lectiu, respecte a les decisions educatives.
- e) El dret a ser educat en la capacitat crítica, el diàleg amb la diferència i en l'adopció de perspectives àmplies de pensament.

5. Dret a la dignitat i integritat física

- a) El dret al fet que es respecte la integritat física i, en conseqüència, a participar de l'activitat acadèmica en condicions de seguretat i higiene a través de mesures adequades de prevenció i actuació.
- b) El dret al fet que es protegisca el seu honor i privacitat mitjançant el respecte a la confidencialitat de dades i circumstàncies personals i familiars sense contradicció amb l'obligació dels centres de comunicar a l'autoritat competent maltractaments o evidència de desprotecció del menor.
- c) El dret al fet que s'escolte la seua opinió sobre les mesures que se li apliquen.
- d) El dret al fet que es protegisca el seu honor i la seua privacitat mitjançant el respecte a la confidencialitat de dades i circumstàncies personals i familiars sense contradicció amb l'obligació dels centres de comunicar a l'autoritat competent situacions de violència o evidència de desprotecció del menor.
- e) El dret al fet que el seu benestar psicològic i social es fomenti i articule la seua educació en paral·lel a l'adquisició de la resta de competències acadèmiques i humanes.
- f) El dret a respectar, atendre i vetlar per la seua integritat moral a l'empara de tot tracte vexatori o degradant.
- g) El dret a manifestar rebuig o acceptació davant d'una oferta de mediació amb l'agressor o restitució o reparació del dany en el cas de ser una possible víctima o persona perjudicada, a excepció dels supòsits de violència sexual i de violència de gènere, en els quals no és possible la mediació ni la conciliació.

6. Dret a la participació

- a) El dret a participar en el funcionament dels centres i en la gestió mitjançant l'exercici dels drets de reunió, inassistència col·lectiva a classe, manifestació, associació i defensa dels seus interessos a través de les associacions d'alumnat, i de representació en el centre, a través dels seus delegats i dels seus representants en el consell escolar o en qualitat de voluntaris o a través dels canals per a la seua participació directa que s'establisquen.
- b) El dret a elegir els seus representants en els òrgans de representació que dicte la normativa vigent.
- c) El dret a participar de manera efectiva en els procediments.
- d) El dret a rebre informació sobre les qüestions pròpies del seu centre i de l'activitat educativa en general, i els membres de la Junta de delegats podran consultar les actes de les sessions del consell escolar i documentació administrativa que no comprometa drets de l'alumnat o el desenrotllament normal de l'avaluació acadèmica.
- e) El dret a decidir i ser informat del procediment conciliador i les seues condicions aplicable en el cas d'obertura d'expedient disciplinari.

- f) El dret a ser oït i escoltat en qualsevol tràmit de gestió de la convivència en el qual estiga implicat i en l'alumnat major de dotze anys, si té maduresa suficient, que pugua exercir este dret per si mateix, o a través de qui designen com a representant.

7. Dret a la reunió

- a) El dret a associar-se, amb la possibilitat de creació d'associacions, federacions i confederacions d'alumnat.
- b) El dret a associar-se una vegada acabada la relació amb el centre o al final de l'escolarització, en entitats que reunisquen els antics alumns i col·laborar a través d'estes en el desenrotllament de les activitats del centre.
- c) El dret a reunir-se en els centres per a activitats de caràcter escolar o extraescolar que formen part del projecte educatiu o a les quals pugua atribuir-se una finalitat educativa o formativa.
- d) El dret de les associacions d'alumnat o el Consell de delegats a utilitzar els locals dels centres docents per a la realització de les activitats que els són pròpies, a l'efecte de les quals, els directors dels centres docents facilitaran la inclusió d'estes activitats en la vida escolar, tenint en compte el normal desenrotllament d'esta.

11.2 Deures de l'alumnat

L'alumnat, en l'àmbit de la convivència escolar, té els deures següents:

1. Deure d'estudi

1. Tot l'alumnat té el deure d'estudiar i esforçar-se segons les seues capacitats en reciprocitat amb els recursos que la societat destina en la seua formació i l'esforç i interès d'equip docent i els pares i les mares o els representants legals. Este deure implica:

- a) El deure d'assistir a classe i respectar els horaris establits.
- b) El deure de fer les tasques indicades pel professorat en el marc de la seua acció pedagògica i seguir les seues orientacions i directrius.
- c) El deure de participar en les activitats acadèmiques.
- d) El deure de respectar l'exercici del dret i el deure a l'estudi de la resta d'alumnat.
- e) El deure d'atendre les explicacions, manifestar esforç personal i de superació per a traure el màxim rendiment.

2. Deure de respectar la comunitat educativa

- a) El deure de respectar tots els drets reconeguts per a la resta de l'alumnat i dels familiars, del professorat i de la resta de personal del centre quant a dret a l'estudi i l'educació, igualtat d'oportunitats, equitat en l'avaluació, llibertat de pensament i expressió, integritat física i moral, participació en la vida del centre, reunió i associació.
- b) El deure de respectar el projecte educatiu o el caràcter propi del centre, d'acord amb la legislació vigent.
- c) El deure de col·laborar a fer efectiu el dret dels pares, de les mares o dels representants legals a la informació mitjançant l'entrega d'informació, notificacions, convocatòries, citacions o documents que els dirigisquen el centre o el professorat.
- d) El deure de respectar les instal·lacions del centre i les pertinences de la comunitat educativa.

3. Deure de participació

- a) El deure d'implicar-se de manera activa i participar individualment i col·lectivament en les activitats complementàries, així com en les entitats i els òrgans de representació pròpia de l'alumnat.
- b) El deure de respectar i complir les decisions del personal del centre en els seus àmbits de responsabilitat i dels òrgans unipersonals i col·legiats, sense perjuí de fer valdre els seus drets quan es considere que les decisions es contradiuen amb ells.

- c) El deure de participar i col·laborar activament quan es requerisca la seua implicació per al desenrotllament d'activitats i, en general, per a fomentar la convivència positiva en el centre.
- d) El deure de comparéixer quan siga citat i col·laborar en l'aclariment dels fets proporcionant informació i proves rellevants, en el cas d'obertura d'expedient disciplinari.

11.3 Drets del personal docent

Al professorat, dins de l'àmbit de la convivència escolar, se li reconeixen els drets següents:

- a) El dret a ser respectats, rebre un tracte adequat i ser valorats per la comunitat educativa, i per la societat en general, en l'exercici de les seues funcions.
- b) El dret a desenrotllar la seua funció docent en un ambient educatiu adequat, en què es respecten els seus drets, especialment el dret a la integritat física i moral.
- c) El dret a participar i rebre la col·laboració necessària per a la millora de la convivència escolar i de l'educació integral de l'alumnat, que promourà la conselleria competent en matèria d'educació.
- d) El dret a tindre autonomia per a prendre les decisions necessàries, d'acord amb les normes de convivència establides, que li permeten mantindre un adequat clima de convivència durant les classes, les activitats complementàries i extraescolars.
- e) El dret a la protecció i l'assistència jurídica adequada de les seues funcions docents.
- f) El dret a rebre la formació professional i el suport a la seua labor docent per part de la conselleria competent en matèria d'educació.
- g) El dret a rebre el suport i acompanyament de l'equip directiu per garantir que es respecta el protocol legal en aquells moments que el/la tutor/a ho considere oportú en situacions d'interacció amb altres membres de la comunitat educativa.

11.4 Deures del personal docent

1. Respecte a la funció docent

Al professorat, dins de l'àmbit de la convivència escolar, se li reconeixen els deures següents:

- a) El deure d'informar l'alumnat i pares, mares o representants legals de l'evolució del procés d'aprenentatge.
- b) El deure de promoure un clima de convivència en la pràctica d'aula i durant les activitats complementàries i extraescolars que permeta un desenrotllament adequat del procés d'ensenyança-aprenentatge.
- c) El deure d'establir en la programació d'aula de la seua àrea o matèria, i especialment en la programació de la tutoria, aspectes que afavorisquen una convivència escolar assertiva i una resolució pacífica dels conflictes.
- d) El deure d'impulsar l'ús de les tecnologies de la informació i de la comunicació amb finalitats únicament educatives en el procés d'ensenyança-aprenentatge, complint i fent complir per a això el que es preveu en la Llei orgànica 3/2018, de 5 de desembre, de protecció de dades personals i garantia dels drets digitals.
- e) El deure de participar en processos de formació contínua.

2. Respecte a l'alumnat

- a) El deure d'informar i col·laborar amb l'alumnat en tots els aspectes que contribuïsqen a la millora del seu procés d'aprenentatge.
- b) El deure d'informar l'alumnat de les normes de convivència establides en el centre i promoure el seu compliment.

- c) El deure de controlar les faltes d'assistència, així com els retards de l'alumnat.
- d) El deure de guardar sigil professional sobre tota la informació de què dispose relacionada amb les circumstàncies personals i familiars de l'alumnat.
- e) El deure de guardar reserva professional davant de la resta de l'alumnat i dels pares, les mares o els representants legals respecte de la informació de què dispose relacionada amb un determinat alumne o alumna.
- f) El deure de garantir la protecció de l'interés superior del menor i els seus drets fonamentals, especialment el dret a la protecció de dades personals, en la publicació o difusió d'activitats en les quals l'alumnat participe, d'acord amb l'article 92 de la Llei orgànica 3/2018, de 5 de desembre, de protecció de dades personals i garantia dels drets digitals.

3. Respecte de la comunicació amb els pares, les mares o els representants legals

- a) El deure d'atendre quan requerisquen informació de la seua àrea o matèria referida al procés d'aprenentatge dels seus fills.
 - b) El deure d'atendre en l'exercici de la tutoria.
 - c) El deure d'informar de les normes de convivència establides en el centre.
 - d) El deure d'informar dels incompliments dels seus fills o representats respecte de les normes de convivència i de les mesures educatives correctores o disciplinàries aplicades.
 - e) El deure d'informar de les accions i de les faltes per a la convivència en el centre educatiu.
4. Respecte del centre educatiu
- a) El deure de respectar i complir l'horari establert pel centre per a acomplir les seues funcions.
 - b) El deure de respectar i fer respectar el projecte educatiu del centre amb tots els aspectes que conformen la seua singularitat.
 - c) El deure d'actuar amb diligència i rapidesa davant de qualsevol incidència rellevant de la convivència escolar i comunicar-la a la direcció o titular del centre i/o al docent tutor de l'alumnat implicat en esta.
 - d) El deure d'informar la conselleria competent en matèria d'educació de les alteracions de la convivència en els termes que estableisca la normativa en vigor.
 - e) El deure d'informar els responsables del centre de les situacions socials i/o familiars que puguen afectar l'adequat desenvolupament integral de l'alumnat, en l'incompliment dels deures i les responsabilitats establits per la normativa de protecció de menors.

11.5 Drets dels pares, mares o representants legals

1. Els pares, les mares o els representants legals, en relació amb l'educació dels seus fills o dels seus representats, tenen els drets i els deures que reconeix la disposició final primera de la Llei orgànica 3/2020, de 29 de desembre, d'Educació, sobre la modificació de la Llei orgànica 8/1985, de 3 de juliol, reguladora del Dret a l'Educació.
2. L'Administració educativa garantirà que els pares, les mares o els representants legals de l'alumnat tinguen els drets següents:
 - a) Dret a la participació en el procés d'ensenyança/aprenentatge dels seus fills i estar informats sobre el seu progrés i inclusió socioeducativa, a través de la informació i aclariments que puguen sol·licitar, de les reclamacions que puguen formular, així com del coneixement o intervenció en les actuacions arrellegades en les normes d'organització i funcionament del centre.
 - b) Dret a ser oïts en aquelles decisions que afecten l'orientació personal, acadèmica i professional dels seus fills o representats legals, i a sol·licitar, davant del consell escolar del centre, la revisió de les resolucions adoptades per la direcció del centre davant de faltes greus per a la convivència.

- c) Dret a participar en l'organització, el funcionament, el govern i l'avaluació del centre educatiu, en el consell escolar i en la comissió d'inclusió, igualtat i convivència, i mitjançant les vies associatives reconegudes legalment.
- d) Dret a associació com a pares, mares o representants legals de l'alumnat.
- e) Dret a la informació sobre el projecte educatiu o sobre el caràcter propi del centre.

11.6 Deures dels pares, mares o representants legals

1. Als pares, a les mares o als representants legals de l'alumnat els correspon assumir els deures següents:

- a) El deure de conèixer l'evolució del procés educatiu dels seus fills, estimular-los cap a l'estudi i implicar-se de manera activa en la millora del seu rendiment i, si és el cas, de la seua conducta.
- b) El deure d'adoptar les mesures, els recursos i les condicions que faciliten als seus fills l'assistència regular a classe, així com el seu progrés escolar.
- c) El deure de respectar i fer respectar als seus fills les normes d'organització i funcionament que regixen el centre educatiu, les orientacions educatives del professorat i col·laborar en el foment del respecte i el ple exercici dels drets de tots els membres de la comunitat educativa.
- d) El deure de mantindre i afavorir una comunicació contínua i fluida amb el professorat i el centre educatiu.
- e) El deure de participar en les actuacions previstes per al seguiment i avaluació de la convivència en el centre.
- f) El deure de fomentar una actitud responsable en l'ús de les tecnologies de la informació, la comunicació i la relació, inclòs l'ús dels dispositius mòbils amb mesura de protecció en internet, prestant especial atenció a la prevenció del ciberassetjament, d'acord amb l'article 84 de la Llei orgànica 3/2018, de 5 de desembre, de protecció de dades personals i garantia dels drets digitals.
- g) El deure de col·laborar en l'obtenció d'informació per part del centre de dades personals necessàries per a l'exercici de la funció docent.

11.7 Drets del personal d'administració i servicis i personal no docent d'atenció educativa

Al personal d'administració i servicis i al personal no docent d'atenció educativa, dins de l'àmbit de la convivència escolar, se li reconeixen els drets següents:

- a) El dret a ser respectats, rebre un tracte adequat i ser valorats per la comunitat educativa, i per la societat en general, en l'exercici de les seues funcions, incloent-hi la protecció contra qualsevol forma d'assetjament o discriminació.
- b) El dret a desenrotllar les seues funcions en un ambient educatiu adequat, en què es respecten els seus drets, especialment el dret a la integritat física i moral.
- c) El dret a expressar lliurement la seua opinió, sempre que no siguen discriminatòries per a cap minoria o grup social, ni potencien conductes antidemocràtiques.
- d) El dret a la defensa jurídica en els procediments derivats de l'exercici legítim de les seues funcions, segons estableix la normativa vigent.

11.8 Deures del personal d'administració i servicis i personal no docent d'atenció educativa

El personal d'administració i servicis i el personal no docent d'atenció educativa tindrà els deures següents:

- a) El deure de conèixer i participar en l'elaboració de les normes d'organització i funcionament del centre i vetllar pel seu compliment.
- b) El deure de col·laborar amb el centre per a establir un bon clima de convivència.
- c) El deure de comunicar a la direcció o titular del centre les conductes que suposen una falta greu perquè es puguem prendre les mesures oportunes, guardant secret, confidencialitat i sigil professional sobre la informació i les circumstàncies personals i familiars de l'alumnat, segons la normativa vigent, i sense perjuí de prestar l'atenció immediata necessària.
- d) El deure de respectar la llibertat de consciència, les conviccions religioses i morals, la dignitat, la integritat i la intimitat de tots els membres de la comunitat educativa.
- e) El deure de col·laborar en la custòdia de la documentació administrativa relacionada amb la convivència escolar, així com guardar sigil i confidencialitat respecte a les actuacions de les quals tingueren coneixement, en el cas del personal d'administració i servicis.

12. Protecció de dades.

La conselleria competent en matèria d'educació adoptarà les mesures de gestió i organització que siguen necessàries per a assegurar la confidencialitat, la seguretat, les obligacions i la integritat de les dades, així com totes les mesures conduents a fer efectives les garanties, les obligacions i els drets reconeguts en la Llei orgànica 3/2018, de 5 de desembre, de protecció de dades personals i garantia dels drets digitals.

13. Protecció jurídica del docent.

La protecció jurídica del docent preveu:

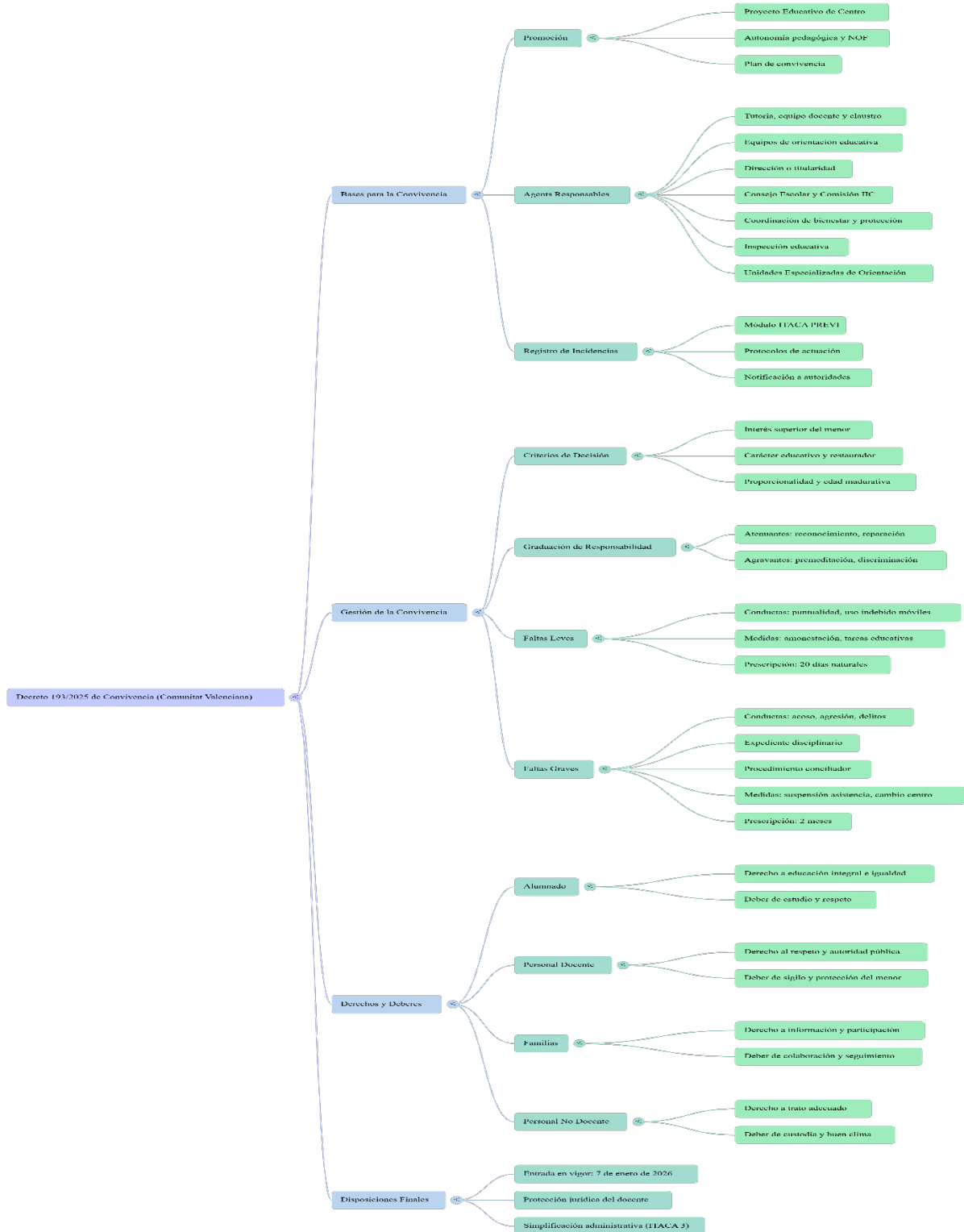
- a) Autoritat pública.
- b) Presumpció de veracitat.
- c) Assistència jurídica.
- d) Responsabilitat i reparació de danys.

14. Estratègies i criteris per a fer la difusió, el seguiment i l'avaluació del pla d'igualtat i convivència en el marc del PEC.

- Aquest pla formarà part del Projecte Educatiu del Centre i estarà a l'abast de tota la comunitat educativa (web del centre).
- Els tutors/es i professors del centre en les reunions de cicle faran un seguiment de les actuacions del pla, avaluaran els resultats aconseguits i faran les propostes de millora que estimen pertinents.
- El claustre de professors, després d'estudiar les valoracions aportades pels cicles, farà les propostes pertinents sobre el pla, a la comissió de convivència i al consell escolar.
- La comissió de convivència del consell escolar del centre realitzarà el seguiment del pla de convivència i elaborarà trimestralment un informe que reculla les incidències produïdes en tal període, les actuacions dutes a terme, els resultats aconseguits i les propostes de millora que estime pertinents.

15. Annexos

15.1-Annex 1: Esquema del *Decret 193/2025, de 12 de desembre, del Consell, de la convivència en el sistema educatiu de la Comunitat Valenciana.*



15.2-Annex 2: Infografía del *Decret 193/2025, de 12 de desembre, del Consell, de la convivència en el sistema educatiu de la Comunitat Valenciana.*

Guía Rápida del Decreto de Convivencia Escolar 193/2025: Comunitat Valenciana

FALTAS LEVES: CONDUCTAS CONTRARIAS A LA CONVIVENCIA

¿Qué son las faltas leves?
 Actos que alteran el desarrollo normal de las clases o actividades del centro.

Ejemplos Clave

- Faltas de puntualidad
- Desconsideración
- Uso no autorizado de dispositivos móviles

¿Cómo se gestionan?
 Se aplican "Medidas Correctoras" de carácter educativo, sin necesidad de expediente formal.

Medidas Correctoras (Art. 24)

	Amonestación (verbal o escrita)
Duración	N/A
Quién	Docente
	Realización de tareas educativas
Duración	Horario no lectivo
Quién	Dirección o Titular del centro
	Suspensión del derecho a participar en actividades extraescolares
Duración	15 días naturales (más.)
Quién	Dirección o Titular del centro

FALTAS GRAVES: CONDUCTAS GRAVEMENTE PERJUDICIALES

Ejemplos Clave

- Acoso
- Ciberacoso
- Agresión
- Acoso, ciberacoso, agresión
- Discriminación
- Ofensas graves al profesorado
- Daños intencionados

¿Cómo se gestionan?
 Se aplican "Medidas Disciplinarias" tras la apertura de un Expediente Disciplinario formal.

Medidas Disciplinarias (Art. 26)

	Suspensión de asistencia a clases
Duración	Entre 7 y 15 días naturales
Particularidades	Se deben asignar tareas formativas.
	Suspensión de asistencia al centro
Duración	Entre 15 y 30 días naturales
Particularidades	Medida excepcional con intervención pedagógica.
	Cambio de centro educativo
Duración	Definitivo
Particularidades	Solo en casos de especial gravedad.

El Decreto 193/2025 actualiza la normativa para la gestión de la convivencia en los centros educativos valencianos, simplificando procedimientos y reforzando la autoridad del profesorado, incluyendo la regulación del uso de dispositivos móviles.

15.3-Annex 3: Formulari sobre les situacions al centre recollides al Decret 193/2025, de 12 de desembre, del Consell, de la convivència en el sistema educatiu de la Comunitat Valenciana.

REGISTRE D'INCIDÈNCIA I GESTIÓ DE LA CONVIVÈNCIA
D'acord amb el DECRET 193/2025, de 12 de desembre, del Consell
(Publicat al DOGV Núm. 10263 de 17.12.2025)

1. DADES D'IDENTIFICACIÓ I CONTEXT

Nom de l'alumne/a: _____

Grup/Curs: _____ Data dels fets: ____/____/20____

Hora: _____ Lloc: _____

Docent/Agent que comunica: _____

2. DESCRIPCIÓ DE LA SITUACIÓ

(Descripció objectiva dels fets i de les persones implicades o testimonis)

3. TIPIFICACIÓ DE LA CONDUCTA (Art. 23 i 25)

Marqueu la casella corresponent segons la gravetat de la falta:

FALTES LLEUS (Art. 23)

- Faltes injustificades de puntualitat o assistència.
- Actes que alteren el desenvolupament normal de les activitats (especialment a l'aula).
- Consum de substàncies no permeses.
- Ús de dispositius mòbils** o tecnologia sense autorització pedagògica.
- Incorrecció o desconsideració cap al professorat o altres membres de la comunitat.
- Falta de col·laboració sistemàtica en les activitats curriculars.

FALTES GREUS (Art. 25)

- Actes greus d'indisciplina, injúria o ofensa.
- Assetjament o ciberassetjament.**
- Agressió física o moral, amenaces, coaccions o violència de gènere.
- Dany, agressió o ofensa al professorat** en l'exercici de les seues funcions (Autoritat Pública).
- Gravació o difusió no autoritzada d'imatges de membres de la comunitat.
- Danys greus intencionats en instal·lacions, material o documents del centre.
- Ús, incitació o comerç de substàncies nocives o objectes prohibits.
- Incompliment d'una mesura correctora/disciplinària imposada anteriorment.

4. GRADACIÓ DE LA RESPONSABILITAT (Art. 22)

Es tindran en compte per a la presa de decisions (Art. 21):

CIRCUMSTÀNCIES ATENUANTS

- Reconeixement espontani de la conducta.
- Reparació espontània del dany o mal causat.
- Absència d'intencionalitat i petició de disculpes.
- Provocació prèvia.
- Alumnat ANEAE:** Manca d'intencionalitat vinculada a la seua condició.
- Indicadors de vulnerabilitat (notificats a Serveis Socials).

CIRCUMSTÀNCIES AGREUJANTS

- Premeditació o intenció manifesta de causar dany.
- Reiteració en la comissió de faltes.
- Conducta amb components discriminatoris/odi.
- Acte realitzat de manera col·lectiva.
- Víctima vulnerable:** Alumnat en situació d'indefensió o ANEAE.

5. PROPOSTA D'ACTUACIÓ I RESOLUCIÓ

Tipus de mesura:

- Correctora** (Falta lleu - Art. 24)
- Disciplinària** (Falta greu - Art. 26)
- Procediment Conciliador** (Ofert per la Direcció - Art. 27)

Mesura específica: _____

Garantia del dret a l'educació: S'han assignat tasques acadèmiques per evitar la interrupció del procés educatiu (obligatori en suspensions)?

- SÍ NO

6. OBSERVACIONS ADDICIONALS

(Salut mental, intervenció del departament d'orientació, comunicació a la Inspecció, etc.)

Firma del/de la docent / Responsable

Data i Firma de la Direcció del Centre: _____ / _____ /20_____