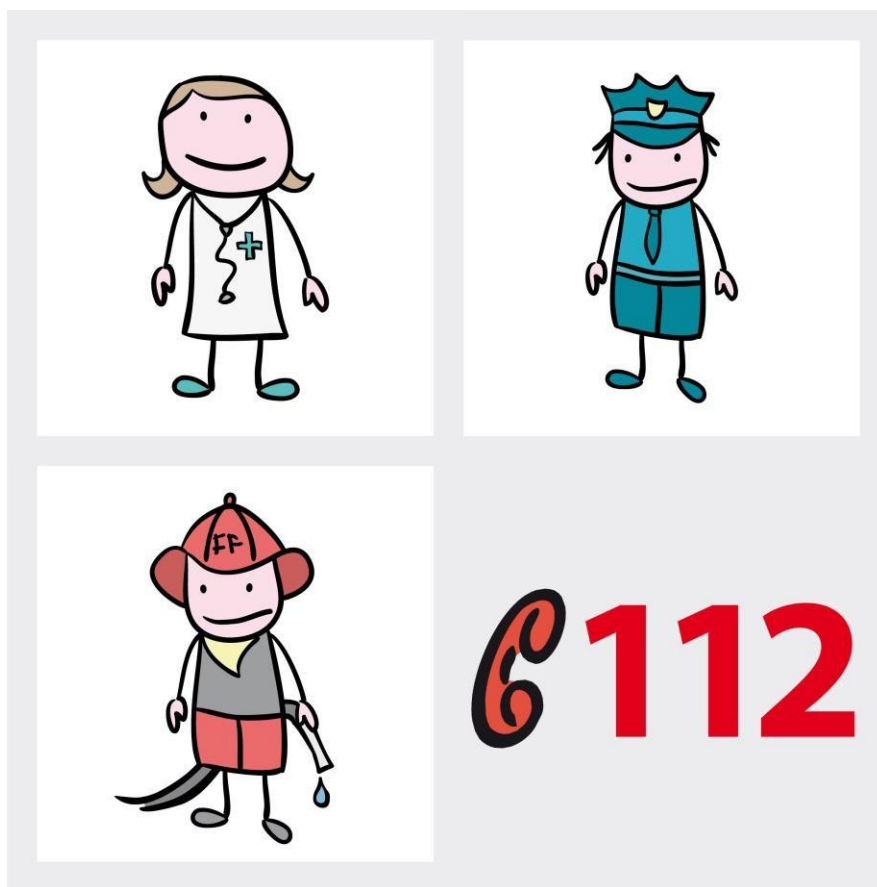




GENERALITAT
VALENCIANA

CONSELLERIA D'EDUCACIÓ



CURS 23-24

**Mesures d'emergència i evacuació.
CEIP PAPA CALIXTO III. CANALS**

ÍNDEX

1. Dades del centre.

- a. Situació del centre.
- b. Superfícies i locals.
- c. Equip Directiu
- d. Ocupants del centre.
- e. Horari del centre.
- f. Informació sobre grups.

2. Guia de Mesures d'Emergència.

- a. Situacions d'emergència.
- b. Vies d'evacuació i eixides disponibles.
- c. Punts de concentració.
- d. Mitjans humans disponibles: equips d'emergència.
- e. Mitjans materials disponibles.
- f. Esquemes operacionals a seguir davant cada una de les emergències.
- g. Instruccions generals d'actuació per a l'alumnat i personal del centre.
- h. Planificació i realització del simulacre d'emergència.
- i. Comunicació de les dades obtingudes del simulacre.

3. Fitxes d'emergència.

- a. Fitxa 1. Funcions del CE: Coordinador d'Emergències.
- b. Fitxa 2. Funcions del EAE: Equip d'Alarma i Evacuació.
- c. Fitxa 3. Funcions del EPI: Equip de Primera Intervenció.
- d. Fitxa 4. Funcions del EPA: Equips de Primers Auxilis.
- e. Fitxa 5. Funcions del PA: Personal de suport.
- f. Fitxa 6. Esquemes operatius.
- g. Fitxa 7. Instruccions per al Equip de Primera Intervenció.
- h. Fitxa 8. Criteris per a l'evacuació.
- i. Fitxa 9. Instruccions generals per a l'alumnat.
- j. Fitxa 10. Instruccions generals per al personal del centre.
- k. Fitxa 11. Directori telefònic d'emergència.
- l. Fitxa 12. Informe de simulacre.
- m. Fitxa 13. Informe d'emergència real.
- n. Fitxa 14. Necessitats formació en primers auxilis.
- o. Fitxa 15. Actualització de les mesures d'emergència.
- p. Fitxa 16. Lliurament de mesures de emergència a empreses.

4. Plànols

- a. Plànol planta baixa.
- b. Plànol primera planta.

5. Annex

- a. Coordinador Evacuació i Emergències (CE)
- b. Composició dels equips d'Alarma i Evacuació. (EAE)
- c. Composició de l'equip de Primera Intervenció (EPI) i Primers Auxilis (EPA)
- d. Personal de Suport (PS)

1. Dades del centre

1. DADES DEL CENTRE

Nom del Centre:	<u>CEIP PAPA CALIXTO III</u>
Direcció del Centre:	Luís Vives, 2. Canals.
Codi del Centre:	46002556
Telèfon/ Fax:	962249775
Correu electrònic:	46002556@edu.gva.es

a) *Situació del centre.*

El CEIP Papa Calixto III es troba situat en el centre de la localitat de Canals, en una parcel·la poligonal de 4265 m² de superfície aproximada, delimitada pel carrer Luís Vives, el carrer Doctor Saurina i la Plaça de la Constitució.

Està localitzat en les coordenades GPS:

Latitud: 38,9629292 Longitud: -0'58676; a 70 Km de València, capital de la Comunitat Valenciana.

b) *Superfícies i locals del centre.*

El centre està format per un únic edifici amb una superfície total construïda útil és de 939.84 m² distribuïda per plantes de la següent manera:

Planta baixa	470.13 m ²
Primera planta	469.71 m ²
Nombre d'edificis	1 + *
Superfície construïda útil	939.84 m ²

En la planta baixa es troben els següents locals:

Zona oest: menjador, sala de professors, tres aules d'educació infantil.

Zona est: despatx d'equip directiu, lavabos, sala de reprografia, aula de suport PT, aula de suport AL

En la planta primera es troben els següents locals:

Zona oest: sis aules d'educació primària.

Zona est: Aula de música, lavabos, aula d'informàtica, aula magatzem.

*A la zona oest, fora de l'edifici principal, es troben els vestuaris i dutxes. Al costat està el quartet on s'ha instal·lat la caldera de gas natural de la calefacció central del Centre.

c) Equip Directiu

DIRECTORA: D^a. Mònica Montell Tormo

CAP D'ESTUDIS: D^a. Sandra Barberán Limia

SECRETARI: D. Ivan Ballester Martínez

d) Ocupants del centre

El nombre d'ocupants del centre durant el curs 2022/2023 és:

- Docents: 17
- No docents: 2 (Orientadora i Educadora EE)
- Alumnes: 180

e) Horari del centre

De 9:00h a 17:00h de dilluns a divendres

De 9:00h a 14:00h jornada lectiva

De 14:00h a 15:30h de dilluns a divendres, menjador

De 15:30 a 17:00h de dilluns a divendres, extraescolars

El centre obri les portes a les 9:00h. L'eixida és a les 14:00h; es tornen a obrir portes a les 15:30h, se'n va una part de l'alumnat i en pot entrar de nou; finalment es tornen a obrir portes a les 17:00h per a eixida de tot l'alumnat.

Les famílies tenen accés a Direcció de 9 a 10h cada dia i els dimecres, dijous i divendres de 13:00 a 13:30h.

El servei de neteja del centre el fa una empresa contractada per l'Ajuntament de Canals; i es realitza de dilluns a divendres de 14:00h a 22:00h

f) Informació sobre grups

Educació Infantil: 3 grups.

- 3 INFA
- 4 INFA
- 5 INFA

Educació Primària: 6 grups.

- 1 PRIA
- 2 PRIA
- 3 PRIA
- 4 PRIA
- 5 PRIA
- 6 PRIA

2. Guia de mesures d'emergència

1. GUIA DE MESURES D'EMERGÈNCIA.

En els apartats que es desenrotllen a continuació es detallen i expliquen aquells aspectes a tindre en compte en la implantació de les Mesures d'Emergència per a la posterior realització del simulacre.

a. Les situacions d'emergència.

Es precís primerament definir quines són les situacions d'emergència que es poden presentar al nostre centre. Són susceptibles de considerar-se les següents, encara que la llista no exhaustiva pot completar-se amb altres.

- Incendi.
- Avís de bomba.
- Terratrèmol.
- Inundació.
- Fuga de gas.
- Accident d'un alumne o personal del centre.
- Emergència exterior.

Així, cada situació d'emergència requereix unes actuacions concretes, que es desenrotllaran segons els esquemes operacionals que es detallen més avant.

Després cal considerar si les situacions que poden trobar-nos requereixen evacuació o confinament. Generalment les actuacions per a cada emergència són les següents:

EVACUACIÓ	CONFINAMENT
Incendi Avís de bomba Terratrèmol Fuga de gas Emergència exterior	Inundació Emergència exterior Incendi
NI EVACUACIÓ NI CONFINAMENT	
Accident d'un alumne o de personal del centre	

b. Les vies d'evacuació i les eixides disponibles i accés de les ajudes externes.

S'han definit les vies d'evacuació i les eixides de cada planta de l'edifici mitjançant els plànols. A este respecte les vies d'evacuació i eixides han de reunir els requisits següents:

No s'utilitzaran altres eixides que no siguin les normals de l'edifici. No es consideren com a eixides finestres, portes a terrasses, patis interiors etc. Han de trobar-se lliures d'obstacles. Les eixides d'evacuació a més d'estar lliures d'obstacles no estaran tancades amb clau, cadenats, cadenes o semblants. Les vies d'evacuació han d'estar degudament senyalitzades.

Accés ajudes externes:

L'accés de vehicles (porta gran situada en el carrer Lluís Vives) permet el pas d'ambulàncies, camions de bombers, policia... a l'interior del recinte escolar.

c. El punt de concentració.

S'han definit quins seran els punts de concentració de les persones evacuades, on es reuniran després de l'evacuació i on es passarà llista de la presència de l'alumnat i personal del centre.

Aquests punts de concentració dins del centre són:

- PERSONAL DE LA PRIMERA PLANTA
 - El situat junt a la tanca que dona al carrer i plaça de la Constitució. (Educació Primària)

- PERSONAL DE LA PLANTA BAIXA
 - El situat junt a la tanca que dona al carrer Doctor Saurina. (Educació Infantil). Si l'evacuació es realitza per la porta de Primària, els alumnes es col·locaran en el pati d'Educació Primària junt a la tanca de la Plaça de la Constitució.

En cas d'avís de bomba la concentració es realitzarà fora del recinte escolar, concretament en l' Avinguda Vicente Ferri, només passar la Plaça de la Constitució.

d. Els mitjans humans disponibles: equips d'emergència.

Aquest apartat té una gran importància, ja que és la ferramenta principal per a portar a bon terme l'evacuació, dependent en gran mesura d'aspectes organitzatius.

Fonamentalment consisteix en el nomenament del personal del centre en equips d'emergència amb unes funcions concretes en uns determinats moments.

En les fitxes d'emergència es detallen les funcions a realitzar per a cada un d'ells en cada situació d'emergència. Aquestes fitxes de funcions han d'entregar-se a l'equip o equips corresponents, encara que és important que tots els equips coneguen la resta dels equips d'emergència, les seues funcions i les instruccions generals per a la resta del personal i alumnes.

>>COORDINADOR/A D'EMERGÈNCIA (CE).

La directora del centre, o en cas d'absència, el membre de l'equip directiu que exercisca les funcions de director del centre en eixe moment: Cap d'Estudis o Secretària en aquest ordre.

>>EQUIPS D'ALARMA I EVACUACIÓ (EAE)

Cadascú dels diferents EAE es col·locarà en els punts d'ubicació, establerts en els plànols de cada planta.

En el punt b de l'annex es recullen els responsables de l' EAE.

>>EQUIP DE PRIMERA INTERVENCIÓ (EPI). En el punt c de l'annex es recullen els responsables de l'EPI.

>>EQUIP DE PRIMERS AUXILIS (EPA). En el punt d de l'annex es recullen els responsables de l'EPA.

>>PERSONAL DE SUPORT (PS)

La conserge del centre.

Les funcions de cada equip d'emergència venen recollides en les corresponents fitxes d'emergència.

Coordinador d'Emergències	Fitxa 1
Equip d'Alarma i Evacuació	Fitxa 2
Equip de Primera Intervenció	Fitxa 3
Equip de Primers Auxilis	Fitxa 4
Personal de Suport	Fitxa 5

e. Els mitjans materials disponibles.

Cal que els Equips de Primera Intervenció (EPI) coneguen la situació dels mitjans manuals d'extinció, i el funcionament dels extintors.

També és important saber per a l'Equip de Primers Auxilis (EPA) on s'ubica la farmaciola portàtil.

També es consideraran mitjans materials disponibles el senyal de comunicació d'alarma i el directori telefònic d'emergència.

Com a senyal d'alarma s'utilitzarà la sirena d'emergència del centre.

El directori telefònic d'emergència es troba al despatx de direcció.

La farmaciola portàtil es troba al despatx de consergeria. També hi ha dues farmacioles fixes, una penjada front a l'entrada del menjador, i l'altra junt a l'Aula INF 3 anys.

El centre disposa de sis extintors; tres en cada planta de l'edifici.

Enllumenat d'emergència. Les dues plantes de l'edifici disposen d'enllumenat d'emergència.

f. Els esquemes operacionals a seguir davant de cada una de les emergències.

Les actuacions a seguir per tots els ocupants del centre davant una emergència estan reflectides en la fitxa 6.

g. Instruccions generals d'actuació per alumnat i personal.

També en les fitxes d'emergència es troben les instruccions d'actuació per a l'alumnat i personal del centre. La seua difusió entre tots ells és essencial per al funcionament de les Mesures d'Emergència, a més esta difusió ha d'anar acompanyada d'una explicació en classe per a l'alumnat a fi de sensibilitzar-los sobre la importància d'uns hàbits correctes d'evacuació.

Aquestes instruccions generals:

- Per a l'alumnat es recullen en la fitxa 9,
- Personal del centre, en la fitxa 10.

h. Planificació i realització del simulacre d'emergència.

Objectius.

El simulacre ens permetrà provar la idoneïtat i suficiència dels equips humans i mitjans de comunicació, alarma, senyalització, enllumenats especials i d'extinció, així com, detectar errors o omissions en el contingut de les Mesures d'Emergència. Es realitzarà com a mínim un dins dels tres primers mesos del curs.

El simulacre no pretén aconseguir un resultat òptim, sinó més bé l'entrenament i la correcció d'hàbits de personal del centre i alumnat, tenint en compte els condicionants físics i ambientals de cada edifici. Abans de realitzar el simulacre s'hauran de fer les reunions pertinents per explicar:

- ⇨ Les Mesures d'Emergència a tot el personal del centre.
- ⇨ El nomenament dels Equips d'Emergència, en funció de l'horari.
- ⇨ La indicació del senyal d'alarma i les eixides d'emergència.
- ⇨ La indicació als Equips d'Alarma i Evacuació dels seus punts d'ubicació.
- ⇨ La indicació als Equips de Primera Intervenció de la localització dels mitjans d'extinció d'incendis.
- ⇨ La indicació als Equips de Primers Auxilis de la localització de la farmaciola portàtil.
- ⇨ La indicació al Personal de Suport (PS) de la localització de:

- Les claus generals de tallament dels subministres d'electricitat i gas.
 - El directori telefònic d'emergència.
 - Els Equips d'Alarma i Evacuació (EAE) per plantes.
 - Les claus d'obertura de les eixides del recinte escolar.
- ⇨ Entrega de documentació de:

Coordinadors d'Emergències (CE)	Mesures d'Emergències completes
EAE	Fitxes nº 1, nº 2, nº 6
EPI	Fitxes nº 1, nº 3, nº 6, nº 7
EPA	Fitxes nº 1, nº 4, nº 6
PS	Fitxes nº 1, nº 5, nº 6
Docents i resta de personal	Fitxes nº 1, nº 10, nº 6
Docents (per a la seua explicació a l'alumnat)	Fitxes nº 9
Personal de contractes	Fitxes nº 1, nº 10

⇨ Explicació a tots els alumnes de l'exercici de simulacre i de les instruccions que s'han de seguir.

Periodicitat i pautes en la realització del simulacre

Es realitzarà, com a mínim, un simulacre d'emergència dins dels tres primers mesos del curs escolar amb caràcter obligatori.

No obstant això, cada curs escolar podrà acordar-se en la Programació General Anual, la realització d'una major quantitat de simulacres al llarg del curs.

El simulacre es planificarà segons les dades de:

- Planificació: la fitxa nº12.1

➤ **Avaluació d'acord a les fitxes nº12.2 i nº12.3.**

La setmana posterior al simulacre d'emergència es farà una reunió amb els membres dels equips d'emergència per a l'anàlisi dels resultats del simulacre, del qual *s'alçarà acta*.

Tasques prèvies.

Per a saber si estem en condicions de poder realitzar el simulacre haurem de constatar que hem realitzat tots els passos previs definits en els apartats anteriors.

i. Comunicació de la fitxa d'emergència relativa al simulacre.

Els centres docents elaboraran, amb les dades consignades en la fitxa d'emergència núm.12 relativa al simulacre, a través d'un formulari online que la Conselleria posarà a disposició dels centres en la pàgina web, un informe en què s'arreguen les incidències observades durant la realització del simulacre. Este formulari serà remés, dins dels 10 dies següents a la realització del mateix, al Servei de Prevenció de Riscos Laborals del Sector Docent per al seu registre, anàlisi i remissió a la Direcció Territorial competent en matèria d'Educació que corresponga, obtenint el centre còpia de l'informe.

Este formulari es troba disponible en l'adreça següent:
<http://cefire.edu.gva.es/spr/index.php?seccion=cuestionario&id=9>

Tanmateix es comunicarà al Servei de Prevenció de Riscos Laborals del Sector Docent qualsevol EMERGÈNCIA REAL que

poguera produir-se al llarg del curs acadèmic a través de la fitxa núm. 13: informe d'emergència real al fax 963184581.

3. Fitxes d'emergència.

FITXA 1

**MESURES D'EMERGÈNCIA DEL CENTRE
CEIP PAPA CALIXTO III**

**FUNCIONS DEL COORDINADOR D'EVACUACIÓ I
EMERGÈNCIES
(CE)**

FUNCIONS.

ÉS EL MÀXIM RESPONSABLE I AUTORITAT EN L'ORGANITZACIÓ DE LES MESURES D'EMERGÈNCIA.

- Haurà d'estar LOCALITZABLE.
- SEMPRE SERÀ AVISAT siga quin siga el tipus d'emergència.
- REBRÀ INFORMACIÓ I VALORARÀ LA GRAVETAT de les emergències.
- ORDENARÀ que s'emeta el senyal d'alarma.
- DECIDIRÀ EL MOMENT, L'ORDRE I LES VIES D'EVACUACIÓ DE CADA EDIFICI en funció del tipus d'emergència.
- DECIDIRÀ EL MOMENT en què se sol·liciten les AJUDES EXTERNES
- MOBILITZARÀ als diferents equips de les Mesures d'Emergència, que estime necessaris.
- DIRIGIRÀ totes les accions a desenrotllar durant l'emergència.
- REBRÀ informació en tot moment dels distints equips de les Mesures d'emergència.
- COL·LABORARÀ amb les ajudes externes quan estes arriben al centre.
- OMLIRÀ l'informe del simulacre on-line.
- REALITZARÀ els informes d'emergència real "a posteriori".

FUNCIONS EN CAS D'ACCIDENT.

- ROMANDRÀ junt al ferit.
- AVISARÀ a l'equip de primers auxilis o ordenarà que se'ls avise.
- AVISARÀ o ordenarà avisar a les ajudes externes, quan ho estime necessari, a instàncies de l'equip de primers auxilis.
- AVISARÀ I INFORMARÀ del succés als familiars del ferit.

FITXA

**MESURES D'EMERGÈNCIA DEL CENTRE
CEIP PAPA CALIXTO III**

**FUNCIONS DE L'EQUIP D'ALARMA I EVACUACIÓ
(EAE)**

FUNCIONS

- Estarà a les ordres del Coordinador d'Emergències (CE).
- NO INICIARÀ L'EVACUACIÓ FINS A REBRE L'ORDE DEL Coordinador d'Emergències (CE).
- En cada planta DONARAN LES ORDRES als ocupants de la mateixa, per a l'inici de l'evacuació EN EL MOMENT I PER LA VIA QUE LI COMUNIQUE EL Coordinador d'Emergències (CE).
- MANTINDRÀ L'ORDRE I CONTROLARÀ l'evacuació comprovant que se segueixen les instruccions generals en cas d'evacuació.
- ROMANDRÀ EN ALERTA davant de qualsevol situació que pugui dificultar l'evacuació.
- CONTROLARÀ que les eixides de planta o edifici romanguen permanentment obertes i sense obstacles fins a finalitzar l'evacuació.
- Els MEMBRES de l'equip de la PLANTA BAIXA, CONTROLARAN que el personal evacuat ixca per les portes establides i es dirigisca als punts de concentració establerts en cada cas.
- VERIFICARÀ que no quede ningú en cap de les dependències de la seua planta.
- VERIFICARÀ que les finestres i les portes de totes les dependències de la seua planta estiguen tancades.
- SERÀ L'ÚLTIM A ABANDONAR LA PLANTA, una vegada finalitzada l'evacuació.
- Una vegada acabada l'evacuació, ho comunicarà al Coordinador d'Emergències (CE).

FITXA 3**MESURES D'EMERGÈNCIA DEL CENTRE
CEIP PAPA CALIXTO III****FUNCIONS DEL EQUIP DE PRIMERA
INTERVENCIÓ
(EPI)****FUNCIONS**

- ESTARAN SEMPRE BAIX LES ORDRES I EN CONTACTE AMB EL COORDINADOR D'EMERGÈNCIES (CE).
- ES DIRIGIRAN AL FOCUS DE L'EMERGÈNCIA.
- MAI ACUDIRAN AL FOCUS DE L'INCENDI SOLS, HAVENT DE TREBALLAR EN PARELLES.
- EN CAP CAS, POSARAN EN PERILL LA SEUA INTEGRITAT FÍSICA.
- INTENTARAN APAGAR EL FOC amb el mètode d'extinció més adequat i més pròxim, i en el cas de no poder apagar-lo, intentaran evitar la seua propagació, seguint els consells i instruccions que s'arreguen en la fitxa núm.7.
- COL·LABORARAN amb les ajudes externes, si el Coordinador d'Emergències (CE) ho considera necessari.


FITXA 4**MESURES D'EMERGÈNCIA DEL CENTRE
CEIP PAPA CALIXTO III****FUNCIONS DE L'EQUIP DE PRIMERS AUXILIS
(EPA)****FUNCIONS**

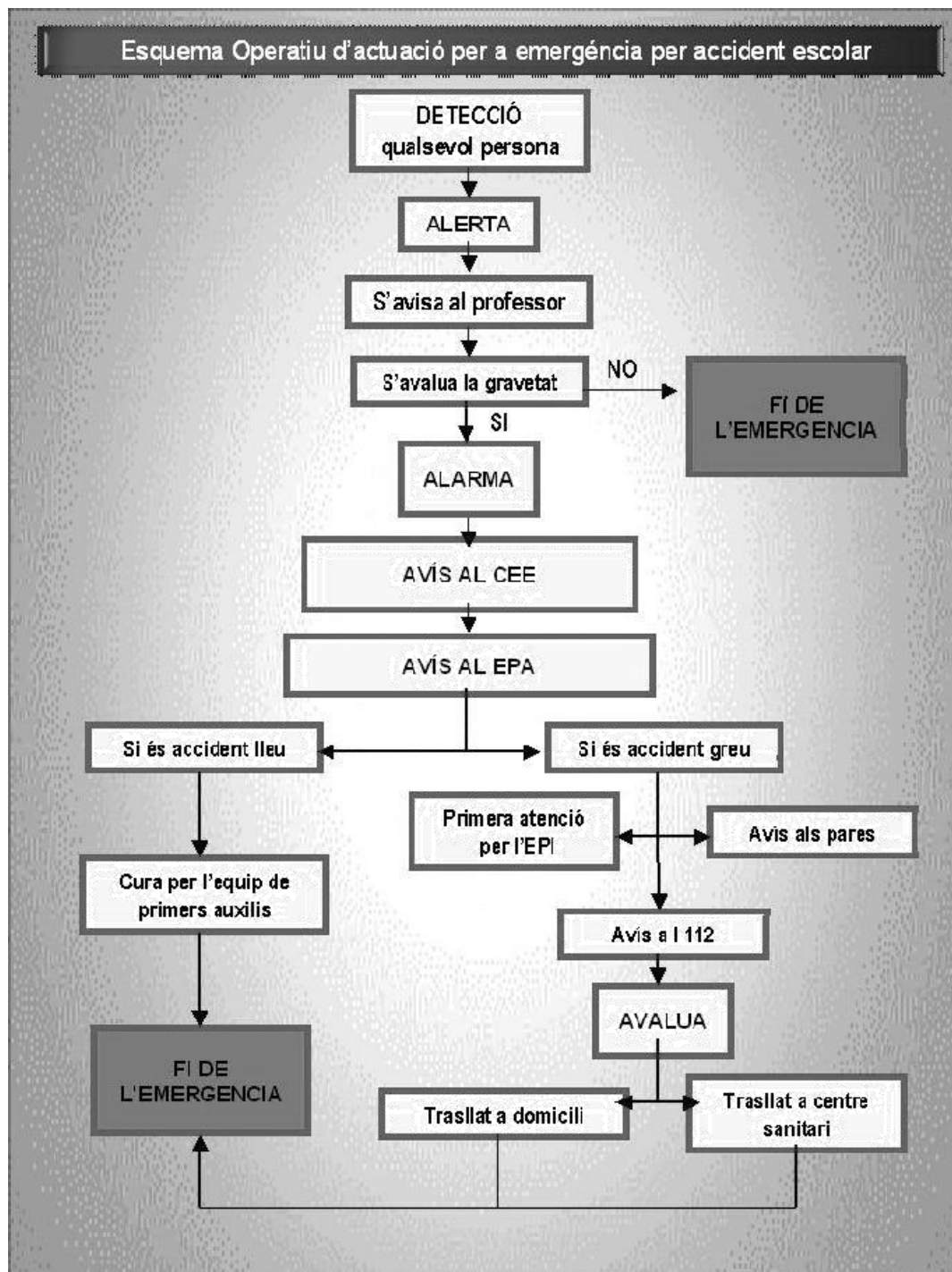
- ESTARAN SEMPRE DAVALL LES ORDRES DEL COORDINADOR D' EMERGÈNCIES (CE).
- PRESTARÀ, en tot cas, assistència a qualsevol ferit o accidentat, avaluant la lesió i informant el Coordinador d'Emergències (CE).
- En cas d'evacuació, PORTARAN al "punt de concentració" la farmaciola portàtil per a atendre les primeres cures.
- PREPARARAN EL TRASLLAT del ferit si fóra necessari.
- ACOMPANYARAN AL FERIT al centre sanitari, en cas de no estar presents els familiars.
- ANOTARAN en una llista d'accidentats el nom de la persona evacuada, causes de les lesions i si han sigut traslladats a algun centre sanitari. Esta informació la traslladaran Coordinador d' Emergències (CE).

FITXA 5**MESURES D'EMERGÈNCIA DEL CENTRE
CEIP PAPA CALIXTO III****FUNCIONS DEL PERSONAL DE SUPORT
(PA)****FUNCIONS**


- ESTARAN SEMPRE DAVALL LES ORDRES DEL COORDINADOR D'EMERGÈNCIES (CE)
- És el responsable de comunicar l'alarma i avisar a les ajudes exteriors, quan li ho ordene el Coordinador d'Emergències (CE).
- És el responsable de desconnectar les instal·lacions generals del centre (elèctrica, gas) i de bloquejar els ascensors i muntacàrregues cerciorant-se que no quede ningú dins. Únicament no es desconnectarà la instal·lació elèctrica en cas de fuga de gas ja que l'acció podria provocar purnes que provocaren un incendi o explosió.
- És el responsable d'obrir les eixides de l'edifici i de l'exterior del recinte escolar, si es troben tancades.
- Poden nomenar-se més d'un en cas de necessitats concretes del centre, com podria ser la seua grandària, i que servirà de l'enllaç entre el Coordinador d'Emergències (CE) i la resta dels equips per a canalitzar d'una manera més ràpida i eficient les decisions i ordres del Coordinador d'Emergències (CE).

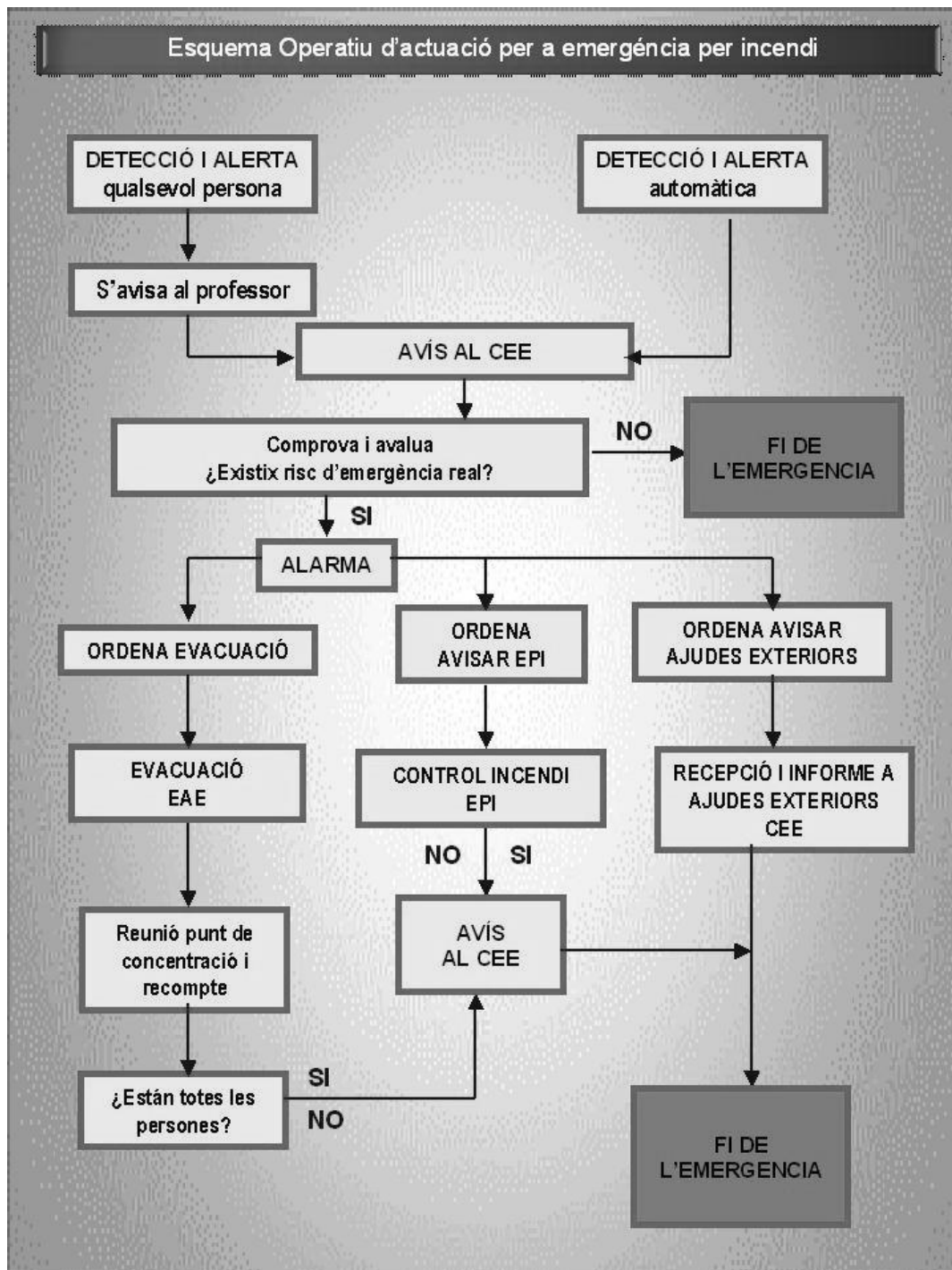
FITXA 6.1

 GENERALITAT VALENCIANA CONSELLERIA D'EDUCACIÓ	MESURES D'EMERGÈNCIA DEL CENTRE CEIP PAPA CALIXTO III
	ESQUEMA OPERATIU PER ACCIDENT ESCOLAR




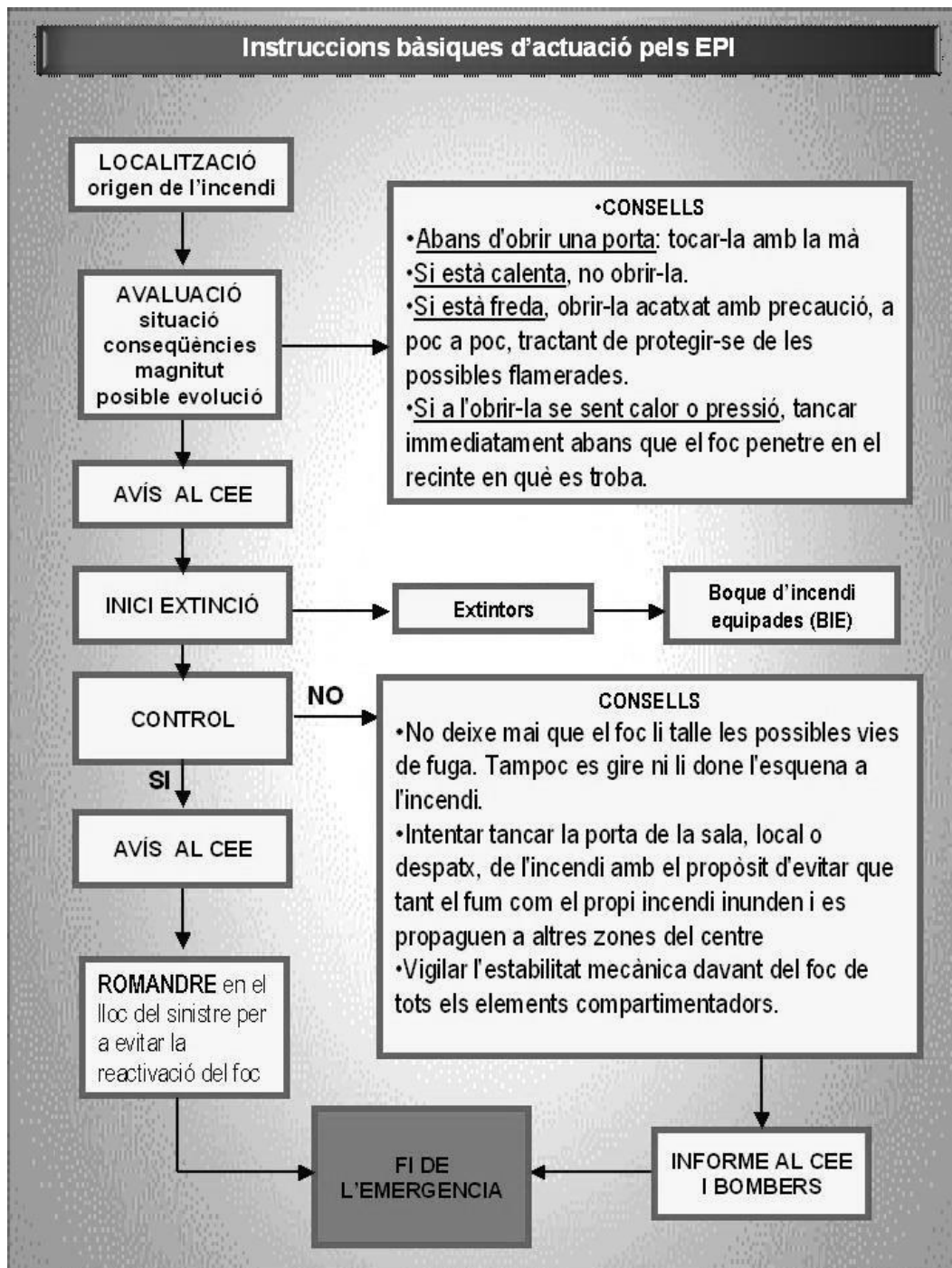
FITXA 6.2

 GENERALITAT VALENCIANA CONSELLERIA D'EDUCACIÓ	MESURES D'EMERGÈNCIA DEL CENTRE CEIP PAPA CALIXTO III
	ESQUEMA OPERATIU PER INCENDI



FITXA 7

 GENERALITAT VALENCIANA CONSELLERIA D'EDUCACIÓ	MESURES D'EMERGÈNCIA DEL CENTRE CEIP PAPA CALIXTO III
	INSTRUCCIONS PER A L'EQUIP DE PRIMERA INTERVENCIÓ (EPI)



FITXA 8

MESURES D'EMERGÈNCIA DEL CENTRE CEIP PAPA CALIXTO III
CRITERIS PER A L'EVACUACIÓ

EVACUACIÓ SENSE INCENDI***HORARI DE 9 A 14 HORES*****PLANTA BAIXA**

Evacuació de la planta per la porta d'accés al pati d'Infantil, començant per l'aula més pròxima a l'eixida i ubicació en el punt de concentració assignat amb el nº 1.

Els alumnes que en el moment de l'alarma estiguen al pati d' Educació Infantil, aniran acompanyats pel docent al punt de concentració assignat amb el nº 1.

Els alumnes de Primària que en el moment de l'alarma estiguen en PT, compensatòria, suport, logopèdia i religió, atenció educativa o qualsevol altra activitat educativa, evacuaran l'edifici per la porta d'accés al pati de primària i no tornaran a la seua aula ordinària, concentrant-se en el punt nº 2

PRIMERA PLANTA

Evacuació de la primera planta per la porta d'accés al pati de Primària, començant per l'aula més pròxima a l'escala, i ubicació en el punt de concentració assignat amb el nº 2.

L'ordre d'evacuació de les aules serà:

- PRI 6 - PRI 5 - PRI 4- PRI 3. Per la banda esquerra de l'escala
- AULA MÚSICA - PRI 2 - PRI 1. Per la banda dreta de l'escala.

En el moment de sonar l'alarma els alumnes que estiguen en eixe moment realitzant suport, o qualsevol altra activitat fora de la seua aula, tornaran acompanyats pel professor/a a la seua aula ordinària.

Els alumnes que en el moment de l'alarma estiguen al pati d' Educació Primària o bé a la pista poliesportiva, aniran acompanyats pel docent al punt de concentració assignat amb el nº 2.

HORARI DE 14 A 15:30 HORES

PLANTA BAIXA i PRIMERA PLANTA

L'alumnat que en el moment de l'alarma es trobe al MENJADOR, evacuarà l'edifici per la porta d'accés al pati de primària i es concentrarà en el punt nº 2.

L'alumnat que NO es trobe al MENJADOR, si està situat a la primera planta, evacuarà baixant per la banda dreta, si prové de la classe de PRI 1 i si prové de la classe de PRI 5 evacuarà per la banda esquerra. L'evacuació es realitzarà per la porta d'accés al pati de primària i es concentraran en el punt nº 2

L'alumnat que es trobe a la planta baixa en l'aula d'Infantil 3 anys, evacuarà per la porta d'accés al pati d'infantil i es concentrarà en el punt nº 1

HORARI DE 15:30 a 17 HORES

PLANTA BAIXA i PRIMERA PLANTA

L'alumnat que es trobe situat al pati d'infantil es concentrarà en el punt nº 1. L'alumnat que es trobe al pati de primària es concentrarà en el punt nº 2

Si l'alumnat es troba a l'aula d'infantil 3 anys, situats a la planta baixa, evacuarà per la porta que dona accés al pati d'infantil i es concentrarà en el punt nº 1

Si l'alumnat es troba a la primera planta, evacuarà aquell alumnat que està a l'aula de PRI 1 per la banda dreta i l'alumnat que està a l'aula PRI 5 per la banda esquerra, eixint tot l'alumnat per la porta d'accés al pati de primària i concentrant-se en el punt nº 2

EVACUACIÓ AMB INCENDI

PLANTA BAIXA

OPCIO A: Evacuació de la planta per la porta d'accés al pati d'Infantil, començant per l'aula més propera a l'eixida i ubicació en el punt de concentració assignat amb el número 1.

Els alumnes que en el moment de l'alarma estiguen al pati d' Educació Infantil aniran acompanyats pel docent al punt de concentració assignat amb el nº 1.

Els alumnes de Primària que en el moment de l'alarma estiguen en PT, compensatòria, suport logopèdia i religió, atenció educativa o qualsevol altra activitat educativa, evacuaran l'edifici per la porta assignada i no tornaran a la seua aula ordinària.

OPCIÓ B: Evacuació de la planta per la porta d'accés al pati de Primària, començant per l'aula més propera a l'eixida i ubicació en el punt de concentració assignat amb el número 1.1

PRIMERA PLANTA

OPCIÓ A: Evacuació de la planta per la porta d'accés al pati de Primària, i ubicació en el punt de concentració assignat amb el número 2.

L'ordre d'evacuació de les aules serà:

- PRI 6 - PRI 5 - PRI 4 - PRI 3. Per la banda esquerra de l'escala
- AULA MÚSICA - PRI 2 - PRI 1. Per la banda dreta de l'escala.

En el moment de sonar l'alarma els alumnes que estiguen en eixe moment realitzant suport, tornaran acompanyats pel professor/a a la seua aula ordinària.

Els alumnes que en el moment de l'alarma estiguen al pati d' Educació Primària o bé a la pista poliesportiva, aniran acompanyats pel docent al punt de concentració assignat amb el nº 2.

En aquest cas el focus del foc es trobaria en la planta baixa i no impediria l'evacuació.

OPCIÓ B: Confinament en la planta. El focus del foc i el fum impedeix l'evacuació de la planta.

FITXA 9

MESURES D'EMERGÈNCIA DEL CENTRE
CEIP PAPA CALIXTO III

INSTRUCCIONS GENERALS PER A L'ALUMNAT

SI ES DETECTA UNA EMERGÈNCIA

- SI DETECTA UNA INCENDI, MANTINDRÀ LA CALMA i HO COMUNICARÀ al professor més pròxim.
- SI ÉS UN ACCIDENT, MANTINDRÀ LA CALMA i HO COMUNICARÀ al professor més pròxim.
- RETORNARÀ a la seua aula el més ràpidament possible.

SI ES REALITZA UNA EVACUACIÓ

- ES MANTINDRÀ l'ordre i CALDRÀ AJUSTAR-SE a les indicacions del professor.
- S'ESPERARÀ l'ordre d'eixida del professor.
- S'EIXIRÀ ordenadament i sense córrer, respectant l'orde que s'establisca sense espantar.
- ES DIRIGIRÀ A LA VIA D'EVACUACIÓ que li indique el professor
- NO ES RESSAGARÀ a agafar objectes personals.
- NO S'ACATXARÀ ni ES PARARÀ per a arreplegar objectes que hagen caigut.
- S'INTENTARÀ NO PARLAR DURANT L'EVACUACIÓ.
- Si hi ha fum, l'evacuació es realitzarà a arran de sòl.
- ES DEIXARAN CONDUIR fins al punt de concentració establert i NO S'INTENTARÀ ALTERAR l'itinerari d'evacuació que li corresponga.
- ROMANDRÀ en el punt de concentració fins a nova orde.
- S'UTILITZARAN les eixides que se li indiquen per a cada zona.

FITXA 10

MESURES D'EMERGÈNCIA DEL CENTRE
CEIP PAPA CALIXTO III

**INSTRUCCIONS GENERALS PER AL PERSONAL
DEL CENTRE**

SI ES DETECTA UNA EMERGÈNCIA

- SI DETECTA UNA INCENDI, MANTINDRÀ LA CALMA i ho COMUNICARÀ al Coordinador d'Emergències (CE) o farà ús dels pulsadors existents en l'edifici
- SI ÉS UN ACCIDENT, mantindrà la calma, prestarà l'assistència al ferit i ho COMUNICARÀ al Coordinador d'Emergències (CE).
- RETORNARÀ a la seua aula el més ràpidament possible.

SI ES REALITZA UNA EVACUACIÓ

- ES MANTINDRÀ l'ordre.
- NO ES RESSAGARÀ, ACATXARÀ ni ES PARARÀ a agafar objectes personals.
- S'ESPERARÀ i CALDRÀ AJUSTAR-SE el moment, la via d'evacuació i l'eixida que li indique l'Equip d'Alarma i Evacuació (EAE) per a vostè i el grup d'alumnes assignats.
- VIGILARÀ QUE ELS ALUMNES de l'aula o de les aules a càrrec seu complisquen les instruccions d'evacuació.
- S'ENCARREGARÀ que les finestres i portes de l'aula o de les aules assignades queden tancades.
- SE CERCIORARÀ de l'evacuació d'alumnes amb deficiències motores a través dels companys de classe de l'evacuat. En cas de la seua impossibilitat optarà pel confinament i les mesures a adoptar si és el cas.
- NO UTILITZARÀ MAI ELS ASCENSORS.
- Si hi ha fum, l'evacuació es realitzarà a arran de sòl.
- ROMANDRÀ en el punt de concentració fins a nova ordre, prèvia constatació que es troben en el mateix tots els alumnes a càrrec seu, comunicant-li-ho al Coordinador d'Emergències (CE) quan este se'l requerisca.

FITXA 11


**MESURES D'EMERGÈNCIA DEL CENTRE
CEIP PAPA CALIXTO III**

DIRECTORI TELEFÒNIC D'EMERGÈNCIA

DIRECTORI TELEFÒNIC DE EMERGÈNCIA	
TELÈFON D'EMERGÈNCIES	112
BOMBERS. Parc més pròxim.	962287267
POLICIA LOCAL	962244422
GUÀRDIA CIVIL	962240056
POLICIA NACIONAL	962273761
PROTECCIÓ CIVIL	962242166/671402298
HOSPITAL	962289500
CENTRE DE SALUD	962249565. URG

MODEL PER A AVISAR A AJUDES EXTERNES	
Telefonejar des del centre: CEIP PAPA CALIXTO III	
Que està en el carrer: LUIS VIVES	núm. 2
En: CANALS	
Tenim un (tipus d'incident: incendi, etc)	
En (la planta núm. o lloc concret: biblioteca, etc.)	
És (gravetat: molt de fum, molt de foc, etc.)	
Hi ha (quantitat) de ferits	
I estem evacuant el centre	
Soc el/la (persona que telefona: director/a, conserge, etc.)	
En el centre tenim 180 alumnes.	
El nostre telèfon de contacte immediat és el: 962249775	

FITXA 12.1

 GENERALITAT VALENCIANA CONSELLERIA D'EDUCACIÓ	MESURES D'EMERGÈNCIA DEL CENTRE CEIP PAPA CALIXTO III
	INFORME DEL SIMULACRE DADES BÀSIQUES

DADES PER A LA PLANIFICACIÓ DEL SIMULACRE.**TIPUS D'EMERGÈNCIA:**

<input type="checkbox"/> Incendi	<input type="checkbox"/> Fuga de gas	<input type="checkbox"/> Accident	<input type="checkbox"/> Emerg. exterior.
<input type="checkbox"/> Avis de bomba	<input type="checkbox"/> Terratrèmol	<input type="checkbox"/> Inundació	<input type="checkbox"/> Explosió

LOCALITZADA EN:

<input type="checkbox"/> AULA	<input type="checkbox"/> MAGATZEM	<input type="checkbox"/> ARXIUS	<input type="checkbox"/> CUINA
<input type="checkbox"/> SOTERRANI	<input type="checkbox"/> TOT EL CENTRE		<input type="checkbox"/> ALTRES:

DETECTADA PER:

VISITANT
 PERSONAL DE L'EDIFICI
 SISTEMA DETECCIÓ

EQUIPS A INTERVINDRE:

E.P.I.
 E.A.E.
 E.P.A.

AJUDES EXTERIORS:

NO ES RECORRERÀ A AJUDES EXTERIORS
 ES RECORRERÀ A:

- Bombers
- Servicis Sanitaris
- Policia Local

ACCIONS A EFECTUAR:


EVACUACIÓ
 CONFINAMENT
 CAP (en cas d'accident)

TEMPS ESTIMAR PER A LA REALITZACIÓ DEL SIMULACRE: minuts

DATA

HORA

FITXA 12.2

 GENERALITAT VALENCIANA CONSELLERIA D'EDUCACIÓ	MESURES D'EMERGÈNCIA DEL CENTRE CEIP PAPA CALIXTO III
	INFORME DEL SIMULACRE VALORACIÓ DEL PERSONAL

DADES VALORACIÓ DEL SIMULACRE.**VALORACIÓ DEL PERSONAL I ALUMNES.**

Valoració de l'alumnat:	Bona	Regular	Roïna	
Segueixen les indicacions del professorat?			SI	NO
Deixen les finestres tancades?			SI	NO
Mantenen l'ordre i el silenci?			SI	NO
Es dirigeixen al punt de concentració?			SI	NO
Valoració del personal del Centre:	Bona	Regular	Roïna	
Segueixen l'ordre general d'evacuació?			SI	NO
Segueixen les indicacions de l'EAE?			SI	NO
Es realitza el recompte en el punt de concentració?			SI	NO
Valoració dels equips d'emergència:	Bona	Regular	Roïna	
L' Equip d'Alarma i Evacuació (EAE) és l'últim a abandonar la planta?			SI	NO
L' Equip d'Alarma i Evacuació (EAE) revisa que no quede ningú en la planta?			SI	NO
L' Equip d'Alarma i Evacuació (EAE) comprova que s'han tancat portes i finestres?			SI	NO
L' Equip de Primera Intervenció (EPI) acudeix al focus de l'incendi?			SI	NO
El Personal de suport (PS) talla els subministres d'electricitat i gas?			SI	NO
El Personal de suport (PS) obri les eixides de l'edifici?			SI	NO
El Personal de suport (PS) obri les eixides del recinte?			SI	NO
El Personal de suport (PS) avisa les ajudes externes?			SI	NO
El Personal de suport (PS) inutilitza els ascensors i muntacàrregues?			SI	NO
L'Equip de Primers Auxilis (EPA) acudeix al punt de concentració amb la farmaciola portàtil?			SI	NO

FITXA 12.3

 GENERALITAT VALENCIANA CONSELLERIA D'EDUCACIÓ	MESURES D'EMERGÈNCIA DEL CENTRE CEIP PAPA CALIXTO III		
	INFORME DEL SIMULACRE VALORACIÓ DELS MITJANS MATERIALS		

VALORACIÓ DE LES VIES D'EVACUACIÓ

Es formen estretors o taps durant l'evacuació?	SI	NO	
Estan lliures d'obstacles les vies?	SI	NO	
S'han inutilitzat els ascensors i muntacàrregues?	SI	NO	No existeix
Les eixides de planta són adequades?	SI	NO	
Les eixides de edifici són adequades?	SI	NO	
El punt de concentració compleix la seua funció?	SI	NO	


VALORACIÓ DELS MITJANS DE PROTECCIÓ

Funciona correctament l'alarma?	SI	NO	
Funcionen correctament els extintors?	SI	NO	
Funcionen correctament les boques d'incendi equipades (BIE)?	SI	NO	No existeix
Funciona correctament l'enllumenat d'emergència?	SI	NO	
L'accés al directori telefònic d'emergència és eficaç?	SI	NO	
La farmaciola està en condicions de ser usada?	SI	NO	

TEMPS DE REALITZACIÓ DEL SIMULACRE

Temps mitjà d'evacuació per planta		
Temps mitjà d'evacuació per edifici		
Temps total del simulacre		

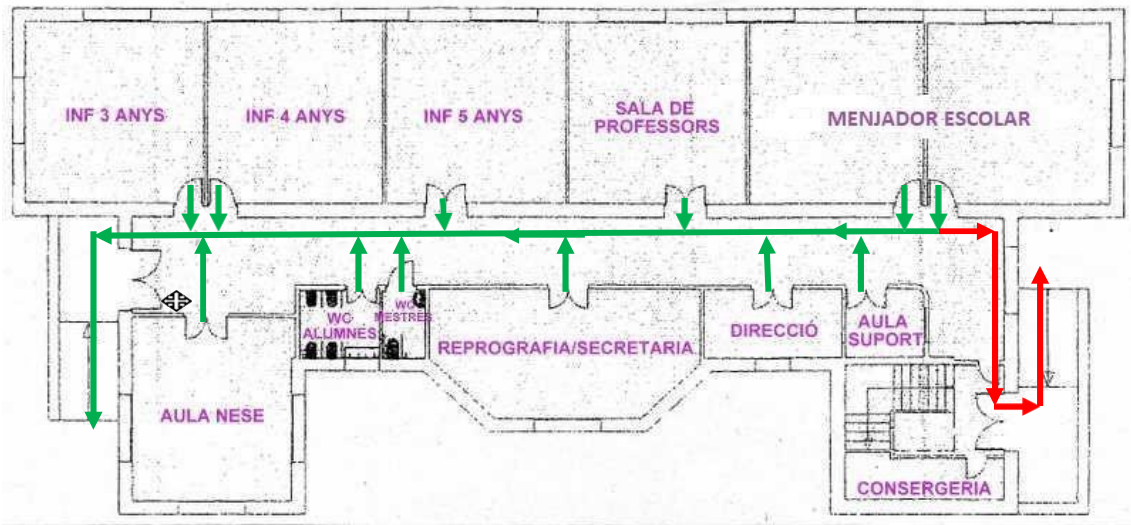
FITXA 13

 GENERALITAT VALENCIANA CONSELLERIA D'EDUCACIÓ	MESURES D'EMERGÈNCIA DEL CENTRE CEIP PAPA CALIXTO III
	INFORME D'EMERGÈNCIA REAL

IDENTIFICACIÓ DE L'EMERGÈNCIA			
TIPUS D'EMERGÈNCIA:			
INCENDI: <input type="checkbox"/>		ACCIDENT: <input type="checkbox"/>	
EMERGÈNCIA EXTERIOR: <input type="checkbox"/>			
PERSONA QUE LA DESCUBREIX:..... DATA:..... HORA			
LLOC:			
ANÀLISI DE L'EMERGÈNCIA			
CAUSA-ORIGEN DE LA EMERGÈNCIA:			
DESCRIPCIÓ DE DANYS A PERSONES I BÈNS:			
* DANYS A PERSONES:			
* DANYS A BÈNS:			
MITJANS UTILITZATS			
EQUIPS INTERVINENTS:			
* INTERNS: E.P.I.: <input type="checkbox"/>		E.A.E.: <input type="checkbox"/>	
		E.P.A.: <input type="checkbox"/>	
* EXTERNS: BOMBERS: <input type="checkbox"/>		POLICIA: <input type="checkbox"/>	
		SANITARIS: <input type="checkbox"/>	
		ALTRES: <input type="checkbox"/>	
EFFECTIVITAT/ COMPORTAMENT	BONA	ACCEPTABLE	NUL·LA
DELS RECURSOS MATERIALS			
DELS EQUIPS INTERVINENTS			
DE LES MESURES D'EMERGÈNCIA			
MESURES CORRECTORES:			
SOBRE LA CAUSA D'ORIGEN:			
SOBRE ELS RECURSOS MATERIALS:			
SOBRE ELS EQUIPS INTERVINENTS:			
SOBRE LES MESURES ESTABLIDES			

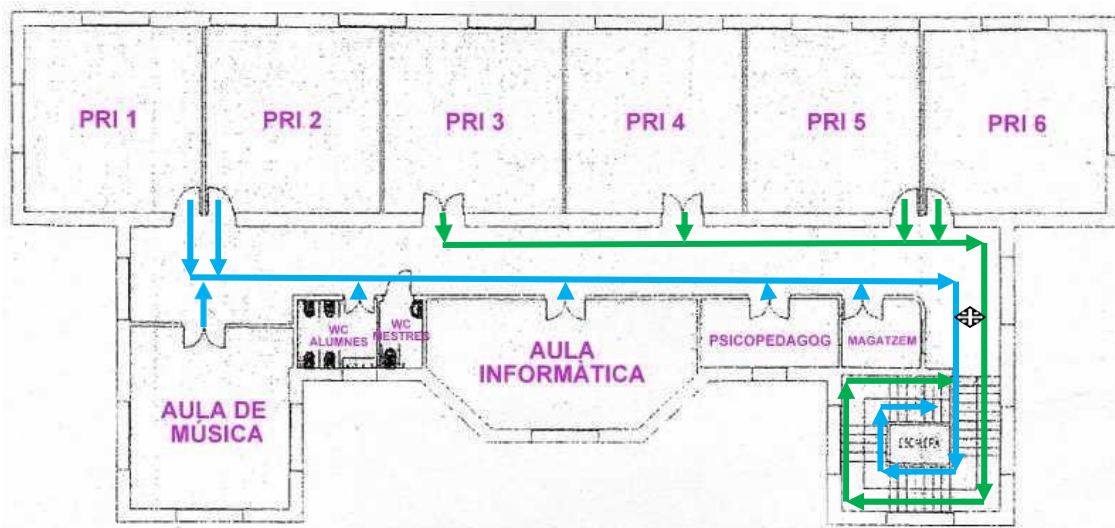
4. Plànols

PLANTA BAIXA



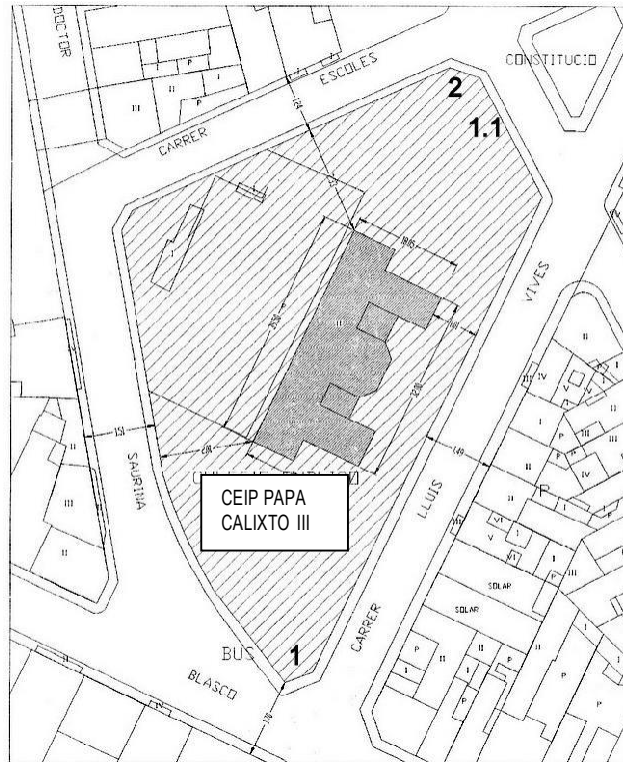
VIA D'EVACUACIÓ PRINCIPAL →
 VIA D'EVACUACIÓ ALTERNATIVA →
 PUNT UBICACIÓ EAE PLANTA BAIXA ⊞

PLANTA PRIMERA



VIA D'EVACUACIÓ PRI 6, PRI 5, PRI 4, PRI 3 →
 VIA D'EVACUACIÓ AULA DE MÚSICA, PRI 2, PRI 1 →
 PUNT UBICACIÓ EAE 1a PLANTA ⊞

PUNTS DE CONCENTRACIÓ



EDUCACIÓ INFANTIL

- 1. PUNT DE CONCENTRACIÓ EDUCACIÓ INFANTIL
- 1.1 PUNT DE CONCENTRACIÓ EDUCACIÓ INFANTIL (EIXIDA PATI DE PRIMÀRIA)

EDUCACIÓ PRIMÀRIA

- 2. PUNT DE CONCENTRACIÓ EDUCACIÓ PRIMÀRIA

5. Annex

a. Coordinador Evacuació i Emergències (CE)

1. La directora: Mónica Montell Tormo
2. En cas d'absència, el cap d'estudis, Sandra Barberán Limia o el secretari, Ivan Ballester Martínez, en aquest ordre.

b. Equip d'Alarma i Evacuació (EAE)

Planta Baixa

1. La mestra de suport d' Infantil: M^a Teresa Araque Pérez
2. En cas d'absència, la mestra d'Infantil 3 anys: M^a Andrea Soler Sanchis, qui seran els darrers en eixir.

Planta Primera

1. Especialista en anglès: Ana Riera Perales
2. En cas d'absència, mestre o mestra que en el moment de l'emergència estiga a l'aula de 1er de PRIM, qui seran el darrers en eixir.

c. Equip de Primera Intervenció (EPI)

1. Mestres especialistes:
Francisca Gayá Giner , Planta baixa i M^a Larisa Giménez Cuenca, Primera planta
2. En cas d'absència, en la planta baixa serà l'educadora i en la primera planta seran els mestres que estiguen realitzant suport i el seu alumnat estiga en EF.

d. Equip de Primers Auxilis (EPA)


Relació de docents que han acreditat formació en primers auxilis.

<u>PROFESSOR/A</u>	<u>FORMACIÓ</u>
IVAN BALLESTER MARTINEZ	<ul style="list-style-type: none"> · CURS DE PRIMERS AUXILIS A L'ÀMBIT ESCOLAR. · CURS D'EMERGÈNCIES I PRIMERES CURES. PRIMERS AUXILIS. · SALUT A L'ESCOLA: PRIMERS AUXILIS A ED. INFANTIL I PRIMÀRIA.
M ^a JESÚS SANCHIS FUENTES	· CURS DE PRIMERS AUXILIS
M ^a JOSÉ TORTOSA PERALES	· CURS DE PRIMERS AUXILIS

e. Personal de Suport (PS)

La conserge del centre, Inmaculada Giménez Ballester.

FITXA 14

 GENERALITAT VALENCIANA CONSELLERIA D'EDUCACIÓ	MEDIDAS DE EMERGENCIA DEL CENTRO	
	CEIP PAPA CALIXTO III	
NECESIDADES FORMACIÓN EN PRIMEROS AUXILIOS		


Centro	CEIP PAPA CALIXTO III				
Código	46002556	Localidad	CANALS	Provincia	VALENCIA
CEFIRE	XÀTIVA				
Plantilla docente	15	Núm. de alumnos	178		

DOCENTES CON FORMACIÓN EN PRIMEROS AUXILIOS CON DESTINO ACTUAL EN EL CENTRO	
DNI	Nombre y apellidos
20434546N	IVAN BALLESTER MARTÍNEZ
20415401A	MARÍA JOSÉ TORTOSA PERALES
20412078S	MARÍA JESÚS SANCHIS FUENTES

DOCENTES QUE SOLICITAN LA INSCRIPCIÓN AL CURSO DE PRIMEROS AUXILIOS	
DNI	Nombre y apellidos

A enviar en el apartado correspondiente del informe de simulacro on-line

FITXA 15

 GENERALITAT VALENCIANA CONSELLERIA D'EDUCACIÓ	MEDIDAS DE EMERGENCIA DEL CENTRO CEIP PAPA CALIXTO III
	ACTUALIZACIÓN DE LAS MEDIDAS DE EMERGENCIA.

Actualización del año:	
-------------------------------	--

TAREAS IMPRESCINDIBLES	SI	NO	FECHA
Se ha concretado cuál es la señal de alarma que se utilizará como señal de evacuación y se ha difundido?			
Se ha concretado las vías y salidas disponibles?			
Se ha concretado el punto de concentración?			
Se ha nombrado a los diferentes equipos de emergencia y personal de apoyo?			
Se ha entregado las Medidas de Emergencia a los CE?			
Se ha entregado las funciones y esquemas operacionales a los EAE?			
Se ha entregado las funciones y esquemas operacionales a los EPI?			
Se ha entregado las funciones y esquemas operacionales a los EPA?			
Se ha entregado las funciones y esquemas operacionales al PA?			
Se ha entregado las instrucciones al resto de personal del centro?			
Se ha explicado las instrucciones de actuación al resto de personal?			
Se han hecho las reuniones pertinentes con los equipos de emergencia?			
Se han resuelto todas las dudas de los equipos de emergencia?			
Se ha explicado en clase las instrucciones por los alumnos?			
Se ha concretado de los datos básicos del simulacro?			
Se ha entregado una copia de las Medidas de Emergencia a los responsables de las empresas que prestan servicios en el centro mediante la ficha núm. 14?			

_____, a ____ de _____ de _____
La directora del centro.

D. _____

FITXA 16

 GENERALITAT VALENCIANA CONSELLERIA D'EDUCACIÓ	MEDIDAS DE EMERGENCIA DEL CENTRO CEIP PAPA CALIXTO III
	ENTREGA DE MEDIDAS DE EMERGENCIA A EMPRESAS

D. _____, con DNI: _____,
 directora del centro docente público _____ de la
 localidad de _____ con código de centro _____.

HACE CONSTAR:

Que en virtud del artículo 24 de la Ley 31/1995 de 8 de noviembre, de Prevención de Riesgos Laborales y al Real Decreto 171/2004 de 30 de Enero, en materia de coordinación de actividades empresariales, se hace entrega a:

D. _____, amb DNI: _____,
 designat responsable de coordinación de actividades empresariales por la empresa
 _____ que preste sus servicios en este centro docente
 público dependiente de la Consejería de Educación de la siguiente documentación:

- ◆ Medidas de Emergencia a adoptar en el centro con la finalidad del traslado a sus trabajadores.

El/La directora/a del centro	El responsable de _____ (empresa)
D: _____	D: _____