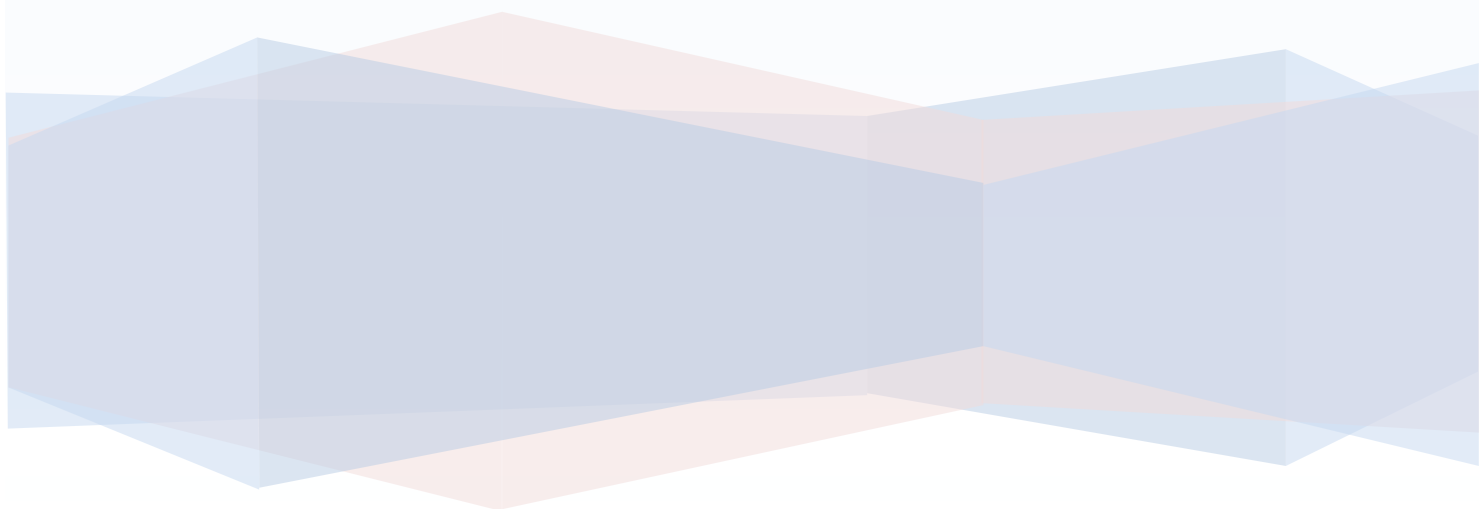


# Pla de contingència

CEIP ORBA





CONSELLERIA DE CULTURA, EDUCACIÓ I ESPORT  
**CEIP ORBA Educació Infantil i Primària**

C/ Alzira, 2 – 46910 – ALFAFAR

Tfn. 96 – 120 55 85, Fax: 96 120 55 86

E.mail: [46000997@gva.es](mailto:46000997@gva.es)

WEB: <http://mestreacasa.gva.es/web/orba>

1. OBJECTE
  2. CENTRE DE TREBALL
  3. RESPONSABLE I DATA DE L'INFORME
  4. PERSONES ENCARREGADES DE LA GESTIÓ DEL PLA
  5. PERSONES RESPONSABLES DEL SEGUIMENT I CONTROL DE LA IMPLANTACIÓ DEL PLA
  6. PERSONAL TÈCNIC DE PREVENCIÓ DE RISCOS LABORALS DE L'INVASSAT ASSIGNAT PER A PROPORCIONAR L'ASSESSORAMENT DEL SERVEI DE PREVENCIÓ DE RISCOS LABORALS AL SEU PLA
  7. DESCRIPCIÓ DELS PRINCIPALS SERVEIS ESSENCIALS DESENVOLUPATS QUE ES VEUEN AFECTATS
  8. IDENTIFICACIÓ D'ESCENARIS I ESTABLIMENT DE MESURES DE CONTINGÈNCIA
  9. MESURES GENERALS
    - 9.1 Incorporació presencial del personal empleat públic
    - 9.2 Incorporació de l'alumnat
    - 9.3 Instruccions i canals de coordinació
    - 9.4 Instruccions generals que s'hauran de garantir per a la prevenció de la COVID-19
- ANNEX I “Descripció de les mesures generals a implantar”
- ANNEX II “Guia d’actuació per a la gestió de la vulnerabilitat i el risc en àmbits no sanitaris o socio-sanitaris”
- ANNEX III “Model de Declaració responsable”
- ANNEX IV “Plànol accesos habilitats”
- ANNEX V “Horaris d’entrades i eixides alumnat”

DATA	MODIFICACIONS RESPECTE A L'EDICIÓ ANTERIOR
31/08/20	actualització pla contingència enviat 31 d'agost al correu del centre
30/11/20	Actualització pla



CONSELLERIA DE CULTURA, EDUCACIÓ I ESPORT

**CEIP ORBA Educació Infantil i Primària**

C/ Alzira, 2 – 46910 – ALFAFAR

Tfn. 96 – 120 55 85, Fax: 96 120 55 86

E.mail: [46000997@gva.es](mailto:46000997@gva.es)

WEB: <http://mestreacasa.gva.es/web/orba>

## 1. OBJECTE

L'objecte de la present actualització del Pla de Contingència i Continuitat del Treball consisteix a determinar les condicions per a l'obertura i funcionament dels centres docents públics per al curs 2020-2021, en l'etapa de Nova Normalitat tot això amb la participació dels representants del professorat, dels Comitès de Seguretat i Salut i l'assessorament del personal tècnic de l'Institut Valencià de Seguretat i Salut en el Treball (INVASSAT).

La seua finalitat és fer compatible la prestació del servei públic educatiu en la modalitat de treball presencial del personal docent i no docent amb la identificació dels riscos d'exposició a la COVID-19 dels diferents llocs de treball i activitats que es desenvolupen en els centres educatius i amb les mesures preventives i organitzatives per al seu control. A més es pretén garantir la coordinació amb les empreses concurrents que exercisquen totalment o parcialment la seua activitat en els centres educatius dins de la integració efectiva de les activitats laborals.

A més, aquest Pla pretén:

1. Crear entorns escolars saludables i assegurances en el context de la pandèmia per COVID-19, a través de l'aplicació de mesures de promoció de la salut, protecció i prevenció adaptades al centre educatiu.
2. Facilitar la gestió adequada dels casos amb SARS-CoV-2 a través de l'establiment de protocols d'actuació i coordinació factibles.

Paral·lelament, el Pla de Contingència és una eina per a assegurar el funcionament adequat de l'activitat preventiva de cada centre docent. Ha de convertir-se en un document pràctic que reculla les especificitats de cada centre. És, a més, una proposta general i variable segons les instruccions sanitàries i ha d'anar adequant-se amb mesures concretes a cada moment de la crisi.

Amb el Pla de Contingència documentat s'assegura que el funcionament de l'activitat preventiva de l'organització és l'adequat, evolucionant cap a la millora de les condicions de treball i la reducció de les conseqüències dels riscos, mitjançant un compromís de l'organització basat en els principis generals de l'activitat preventiva.

## 2. CENTRE DE TREBALL

Conselleria d'Educació Cultura i Esport

Centre de treball: **CEIP Orba**

Codi de centre: **46000997**

Denominació: **Centre d'Educació Infantil i Primària**

Adreça: **Carrer Alzira** número: **2** Codi Postal: **46910**

Localitat: **Alfafar**

Província: **València**

Telèfon: **96 120 55 85** Adreça electrònica: **46000997@gva.es**

## 3. RESPONSABLE DE LA REDACCIÓ I APLICACIÓ DEL PLA

Directora del centre: Maria Dolores Ferriols Gimeno

Adreça electronica:

[ferriols\\_margima@gva.es](mailto:ferriols_margima@gva.es)

Data elaboració del Pla: 1 de juny de 2020

La Direcció del centre nomena a responsables per a tasques concretes d'implementació del Pla:

- Responsable de la persona de contacte de la gestió i contacte amb el SPRL:  
Directora del CEIP ORBA M<sup>a</sup> Dolores Ferriols



CONSELLERIA DE CULTURA, EDUCACIÓ I ESPORT

**CEIP ORBA Educació Infantil i Primària**

C/ Alzira, 2 – 46910 – ALFAFAR

Tfn. 96 – 120 55 85, Fax: 96 120 55 86

E.mail: [46000997@gva.es](mailto:46000997@gva.es)

WEB: <http://mestreacasa.gva.es/web/orba>

- Responsable de compres, subministraments i gestió dels equips de protecció:  
Secretària CEIP ORBA Natividad Pons
- Responsable de la identificació dels recursos humans disponibles i activitats/tasques essencials: Cap d'estudis CEIP ORBA M<sup>a</sup> Jesús Moreno
- Responsable de la implantació de les mesures tècniques, organitzatives i humanes:  
Equip Directiu CEIP ORBA.
- Responsable de la planificació de les mesures de seguretat enfront de la Covid-19:  
Equip Directiu CEIP ORBA

#### **4. IDENTIFICACIÓ DE LA PERSONA O PERSONES ENCARREGADES DE LA GESTIÓ DEL PLA**

Inspectora del centre: Laura Navarro Guerola

Adreça electronica:

[navarro\\_laugue@gva.es](mailto:navarro_laugue@gva.es)

Direcció Territorial de València

#### **5. PERSONAL TÈCNIC DE L'INVASSAT ASSIGNAT PER A PROPORCIONAR EL SUPORT DE L'SPRL AL SEU PLA**

Personal tècnic assignat pels centres territorials per a l'assessorament dels centres docents de la Conselleria d'Educació, Cultura i Esport.

València: Juani Sanchez Piernas

96 342 44 57

[sanchez\\_juapie@gva.es](mailto:sanchez_juapie@gva.es)

#### **5. PERSONAL RESPONSABLE DE LES DIFERENTS ÀREES PER A L'ELABORACIÓ I SEGUIMENT DEL PLA EN ELS SERVEIS CENTRALS DE LA CONSELLERIA I PERSONA DE CONTACTE**

##### **SOTSSECRETARIA**

Coscollà Grau, Eva

[coscolla\\_eva@gva.es](mailto:coscolla_eva@gva.es)

Cid Antón, Mari de Mar

[cid\\_mar@gva.es](mailto:cid_mar@gva.es)

##### **DIRECCIÓ GENERAL PERSONAL DOCENTE**

Herranz Ábalos, M.<sup>a</sup> Ángeles

[herranz\\_man@gva.es](mailto:herranz_man@gva.es)

Blasco Perepérez, Gisela

[blasco\\_gis@gva.es](mailto:blasco_gis@gva.es)

#### **7. DESCRIPCIÓ DELS PRINCIPALS SERVEIS/ACTIVITATS ESSENCIALS DESENVOLUPATS, QUE ES VEUEN AFECTATS**

L'activitat docent al centre serà presencial. Els tràmits administratius cal siguen telemàtics.

#### **8. IDENTIFICACIÓ D'ESCENARIS I ESTABLIMENT DE MESURES DE CONTINGÈNCIA**

Per al desenvolupament de l'activitat presencial en els centres educatius del personal docent i no docent de l'administració de la Generalitat, s'han identificat els següents escenaris



CONSELLERIA DE CULTURA, EDUCACIÓ I ESPORT

**CEIP ORBA Educació Infantil i Primària**

C/ Alzira, 2 – 46910 – ALFAFAR

Tfn. 96 – 120 55 85, Fax: 96 120 55 86

E.mail: [46000997@gva.es](mailto:46000997@gva.es)

WEB: <http://mestreacasa.gva.es/web/orba>

d'exposició, en els quals s'han planificat les mesures necessàries per a eliminar o minimitzar en tot el possible la potencial exposició a la COVID-19, tal com han establert les autoritats sanitàries.

En els centres de treball Conselleria considera els següents escenaris:

### Figura 1. Criteris per a la identificació dels possibles escenaris de risc

Escenari 1	Escenari 2	Escenari 3
EXPOSICIÓ DE RISC	EXPOSICIÓ DE BAIX RISC	BAIXA PROBABILITAT D'EXPOSICIÓ
	Personal educador d'Educació Especial Personal Fisioterapeuta Personal Educador d'Educació Infantil	Personal empleat públic en tasques administratives i atenció al públic Personal de l'equip directiu Personal docent Personal subaltern Personal de neteja (propri o d'empresa concurrent CAE) Personal de manteniment (propri o d'empresa concurrent CAE) Personal d'altres empreses concurrents (CAE) Personal intèrpret de llengua de signes
REQUERIMENTS	REQUERIMENTS	REQUERIMENTS
	ES REQUEREIX CONTACTE AMB L'SPRL PER A QUALESVOL MESURA TIPUS EPI Serà necessària l'aplicació de mesures higièniques de protecció individual específiques	CONTACTAR AMB L'SPRL per a qualsevol aclariment o consulta. No és necessari l'ús de protecció individual, encara que en el moment actual s'ha prescrit la utilització de màscares, d'acord amb les indicacions de la resolució de 17 de juliol de la Conselleria de Sanitat Universal i Salut Pública.

## 9. MESURES GENERALS

Les mesures preventives i protectores adoptades en el CEIP ORBA per a protegir al seu personal treballador segueixen totes les instruccions i recomanacions previstes per l'autoritat sanitària en tot moment. En particular, les Directrius de bones pràctiques en els centres de treball.

Les Mesures de prevenció, higiene i promoció de la salut davant la Covid-19 per a centres educatius en el curs 2020-2021 de data 22 de juny del Ministeri de Sanitat i el Ministeri d'Educació i Formació Professional, el Protocol de Protecció i Prevenció davant la transmissió i contagi del SARS-CoV-2 per a centres educatius que impartisquen ensenyaments no



CONSELLERIA DE CULTURA, EDUCACIÓ I ESPORT  
**CEIP ORBA Educació Infantil i Primària**

C/ Alzira, 2 – 46910 – ALFAFAR

Tfn. 96 – 120 55 85, Fax: 96 120 55 86

E.mail: [46000997@gva.es](mailto:46000997@gva.es)

WEB: <http://mestreacasa.gva.es/web/orba>

universitaris en el curs 2020-21 de data 29 de juliol de la Conselleria de Sanitat Universal i Salut Pública i de la Conselleria d'Educació, Cultura i Esport i les mesures elaborades per l'INVASSAT.

El Pla de Contingència del CEIP ORBA és un document pràctic, preventiu, predictiu i reactiu, amb l'exposició clara i real de les mesures i compromisos que assumeix el centre de treball per a evitar el risc de contagi a les persones treballadores i a la ciutadania usuària del Servei Públic.

El començament del curs 2020-2021 s'ha realitzat a partir d'una planificació profunda i rigorosa que permetrà, a més d'establir les mesures necessàries per a previndre i controlar la pandèmia, complir els objectius educatius i de sociabilitat, que afavorisquen el desenvolupament òptim de la infància i adolescència, pal·liar la bretxa educativa generada, previndre el fracàs escolar, l'abandó educatiu primerenc i garantir l'equitat.

S'han de considerar els següents principis bàsics de prevenció:

- A. Informació sobre el SARS-CoV-2 i la COVID-19
- B. Limitació o control del contacte interpersonal. La limitació del contacte físic es mantindrà:
  - possibilitant una distància interpersonal d'1,5 metres;
  - mitjançant l'ús de màscara higiènica o quirúrgica, obligatòria a partir dels 6 anys
  - i/o conformant grups de convivència estable.
- C. Aplicació de mesures de prevenció personal. La higiene adequada de mans i la higiene respiratòria (esternudar i tossir en la flexura del colze i utilització de mocadors de paper) són mesures bàsiques per a evitar la transmissió.
- D. Neteja i ventilació. La neteja i desinfecció d'aules, espais comuns i instal·lacions i, la ventilació freqüent dels espais de convivència seran objecte d'especial atenció.
- E. Gestió de casos. La protocol·lització per a un adequat i primerenc maneig d'una situació de sospita o aparició d'un cas.
- F. Prevenció de l'estigma o la discriminació en relació amb la COVID-19.
- G. Atenció a la salut emocional a les aules.

## 9.1 INCORPORACIÓ PRESENCIAL DEL PERSONAL EMPLEAT PÚBLIC

1. El personal empleat públic que presta els seus serveis en els centres docents s'incorporarà al seu lloc de treball l'1 de setembre de 2020.

De conformitat amb l'indicat en el document de 22 de juny del Ministeri de Sanitat i del Ministeri d'Educació i Formació Professional, en el qual s'estableixen les Mesures de prevenció, higiene i promoció de la salut davant la COVID-19 per a centres educatius en el curs 2020-2021, en el Protocol de Protecció i Prevenció enfront de la transmissió i contagi del SARS-CoV-2 per a centres educatius que imparteixen ensenyaments no universitaris en el curs 2020-21 de data 29 de juliol de la Conselleria de Sanitat Universal i Salut Pública i de la Conselleria d'Educació, Cultura i Esport, i en el Procediment d'actuació per als serveis de prevenció de riscos laborals davant l'exposició al SARS-Cov-2, en versió de 14 de juliol de 2020, el personal empleat públic pertanyent als col·lectius definits pel Ministeri de Sanitat, a cada moment, com a grups vulnerables per a la Covid-19 (persones amb malaltia cardiovascular, inclosa hipertensió, malaltia pulmonar crònica, diabetis, insuficiència renal crònica, immunodepressió, càncer en fase de tractament actiu, malaltia hepàtica crònica severa, obesitat mòrbida, embaràs i majors



CONSELLERIA DE CULTURA, EDUCACIÓ I ESPORT

**CEIP ORBA Educació Infantil i Primària**

C/ Alzira, 2 – 46910 – ALFAFAR

Tfn. 96 – 120 55 85, Fax: 96 120 55 86

E.mail: [46000997@gva.es](mailto:46000997@gva.es)

WEB: <http://mestreacasa.gva.es/web/orba>

de 60 anys) podran incorporar-se sempre que la seua condició clínica estiga controlada i ho permeta, mantenint les mesures de protecció de manera rigorosa, excepte indicació mèdica de no incorporar-se. En cas de dubte, el Servei de Prevenció de Riscos Laborals avaluarà la situació clínica d'aquest personal, emetent el corresponent informe.

En tot cas, cal considerar l'indicat en "*La guia d'actuació per a la gestió de la vulnerabilitat i el risc en àmbits no sanitaris*" que figura en l'Annex II del Procediment d'actuació per als serveis de prevenció de riscos laborals davant l'exposició al Sars-CoV-2 publicat pel Ministeri de Sanitat (14 de juliol de 2020) que s'adjunta com a annex II.

2. No podran incorporar-se al seu lloc de treball les persones que presenten a casa qualsevol simptomatologia (tos, febre -més de 37,5 °C-, dificultat en respirar, etc.) que poguera estar associada amb el COVID-19. En aquest cas s'haurà de contactar amb el telèfon d'atenció al COVID-19 (900 300 555) i amb el centre de salut (figura en la targeta SIP) que li pertanga. També es pot demanar consulta a través de cita web [ <http://coronavirusautotest.san.gva.es/cita-coronavirus-registro-va.html> ]. No s'haurà d'acudir al centre educatiu fins que el professional sanitari de referència confirme l'absència de risc per a la mateixa persona i la resta de l'alumnat. S'informarà d'aquesta circumstància al centre a través de la cap d'estudis.

Tampoc podran incorporar-se al seu lloc de treball les persones que estiguen l'aïllament domiciliari a causa d'un diagnòstic per la COVID-19, o que es troben en quarantena domiciliària per haver tingut contacte estret amb alguna persona amb símptomes o diagnosticada de COVID-19.

## 9.2. INCORPORACIÓ DE L'ALUMNAT

1. Després de la situació de crisi sanitària i social viscuda, l'acolliment de l'alumnat serà un aspecte clau a cuidar sobretot per a l'alumnat amb situacions de major vulnerabilitat emocional i social, i es tractarà d'evitar que es donen situacions d'estigmatització en relació a la COVID-19.

2. Durant el curs 2020-2021 els centres hauran d'extremar les mesures de salut i seguretat com a conseqüència dels possibles escenaris que es puguem produir d'acord amb l'evolució de la situació sanitària provocada per la COVID-19. En aquest sentit, les famílies, o el mateix alumnat en cas de ser major d'edat, hauran d'emplenar una declaració responsable que s'adjunta com a Annex, per a garantir el seu compromís amb el compliment de les normes de salut i higiene per a l'alumnat, d'acord amb els protocols determinats en els seus plans de contingència.

3. S'indicarà a les famílies que no pot acudir al centre l'alumnat amb símptomes compatibles amb la COVID-19 o diagnosticat de la COVID-19, o que es trobe en període de quarantena domiciliària per haver tingut contacte amb alguna persona amb símptomes o diagnosticat de la COVID-19. Per a això, les famílies vigilaran l'estat de salut i realitzaran presa de temperatura tots els dies abans d'eixir de casa per a anar al centre educatiu.

Si es presenta a casa qualsevol simptomatologia (tos, febre -més de 37,5 °C-, dificultat en respirar, etc.) que poguera estar associada amb el COVID-19. En aquest cas s'haurà de contactar amb el telèfon d'atenció al COVID-19 (900 300 555) i amb el centre de salut (figura en la targeta SIP) que li pertanga. També es pot demanar consulta a través de citaweb [ <http://coronavirusautotest.san.gva.es/cita-coronavirus-registro-va.html> ]. S'informarà d'aquesta circumstància al centre.

4. L'alumnat que presenta condicions de salut que el fa més vulnerable per a la COVID-19 (com, per exemple, malalties cardiovasculars, diabetis, malalties pulmonars cròniques, càncer, immunodepressió o hipertensió arterial), podrà acudir al centre, sempre que la seua condició clínica estiga controlada i ho permeta, i mantenint mesures de protecció de manera rigorosa, excepte indicació mèdica de no assistir.



CONSELLERIA DE CULTURA, EDUCACIÓ I ESPORT

**CEIP ORBA Educació Infantil i Primària**

C/ Alzira, 2 – 46910 – ALFAFAR

Tfn. 96 – 120 55 85, Fax: 96 120 55 86

E.mail: [46000997@gva.es](mailto:46000997@gva.es)

WEB: <http://mestreacasa.gva.es/web/orba>

5. A l'efecte del protocol per a la prevenció i control de l'absentisme escolar i del nombre màxim de faltes d'assistència permeses, les absències derivades de l'aplicació de les anteriors mesures es consideraran sempre justificades.

### 9.3. INSTRUCCIONS I CANALS DE COORDINACIÓ

**1. Qualsevol personal empleat públic i alumnat que presente simptomatologia** (tos, febre, dificultat per a respirar, etc.) que poguera estar associada amb la COVID-19 i aquell que ha estat en **contacte estret** sense guardar la distància de seguretat d'1,5 metres durant un temps d'almenys 15 minuts, el comunicarà al centre. En el cas del personal, a través de la cap d'estudis, en el cas de l'alumnat al telèfon del centre 961205585 o al correu electrònic [46000997@gva.es](mailto:46000997@gva.es)

**2. S'estableix el següent procediment per a separar a l'alumnat o personal treballador** amb símptomes en el centre educatiu i un procediment d'informació als pares i mares. S'han habilitat dos **dependència d'aïllament temporal, "Aula COVID-19"**, un a l'edifici de Moncloa per a Infantil i 1r cicle i l'altre a l'edifici principal per als grups de 3r fins a 6é i UECIL, dotada dels recursos materials necessaris. L'"Aula covid-19" és per a ús individual, pròxim a un lavabo, amb ventilació adequada i amb una paperera de pedal amb bossa, on tirar la màscara i mocadors d'un sol ús. Es procurarà que en aquest espai hi haja el mínim material possible i s'hagen retirat tots els objectes que puguen dificultar després una bona neteja.

- Quan una persona estudiant inicié símptomes o aquests siguen detectats per personal del centre durant la seua jornada escolar, s'avisarà a un membre de l'equip directiu per a que el trasllade a l'"Aula COVID". Si el cas es detecta a infantil o primer cicle s'avisarà a la Cap d'Estudis, si fora al 2n cicle a la Directora i en el cas del tercer cicle o UECIL a la secretària. Es facilitarà una màscara quirúrgica per a l'alumnat de 6 o més anys i una altra per a la persona adulta que li cuide fins que arriben els seus progenitors o tutors i, per si l'alumne no es pot posar una màscara quirúrgica, es disposarà de màscares de protecció FFP2 sense vàlvula, pantalles facials i bates d'un sol ús. Tot el material de protecció haurà de disposar-se dins d'una caixa estanca. Se li portarà al "espai covid-19". S'avisarà a la família que ha de contactar amb el seu centre de salut o amb el **telèfon de referència 900300555**, perquè s'avalue el seu cas.

- Les persones treballadores que inicien símptomes, es retiraran a un espai separat i es posaran una màscara quirúrgica. Contactaran amb el seu centre de salut o amb el Servei de Prevenció de Riscos Laborals o amb el telèfon de referència 900300555 i seguiran les seues instruccions.

- En el cas de percebre que la persona que inicia símptomes està en una situació de gravetat o té dificultat per a respirar s'avisarà al 112.

- El centre es posarà a la disposició dels serveis assistencials i de salut pública, per a facilitar la informació que es requerisca per a organitzar la gestió adequada de possibles casos i l'estudi i seguiment de contactes.

**3. S'haurà de proporcionar informació i formació a l'alumnat i al personal del centre** sobre les mesures contemplades en el Pla.

La formació a l'alumnat també és fonamental per a la prevenció del virus. És per això, que es garantirà un canal de comunicació d'informació prèvia sobre les mesures que s'hauran de prendre:

- Es recomana realitzar un recordatori a l'inici del matí sobre les mesures bàsiques fins que les noves rutines siguen assumides per la comunitat escolar.

- Es recordaran també a l'entrada i eixida del centre les indicacions sobre: horari d'entrada, acompanyament de pares i mares a l'entrada, mitjans de protecció respiratòria adequats per a estar en el centre, desinfecció de mans a l'entrada, entre altres.





CONSELLERIA DE CULTURA, EDUCACIÓ I ESPORT

**CEIP ORBA Educació Infantil i Primària**

C/ Alzira, 2 – 46910 – ALFAFAR

Tfn. 96 – 120 55 85, Fax: 96 120 55 86

E.mail: [46000997@gva.es](mailto:46000997@gva.es)

WEB: <http://mestreacasa.gva.es/web/orba>

- S'informarà a través de diversos mitjans sobre: les mesures d'higiene personal, periodicitat de la rentada de mans en el centre, mesures d'etiqueta respiratòria, la necessitat d'evitar compartir objectes (material escolar) o establir neteja després de l'ús d'utils i/o eines, i distància de seguretat que hauran de mantindre.

## 9.4. INSTRUCCIONS GENERALS QUE S'HAURAN DE GARANTIR PER A LA PREVENCIÓ DE LA COVID-19

### A) DESPLAÇAMENTS

S'hauran de desenvolupar les següents instruccions, ordenes i/o indicacions:

#### a) En el desplaçament al/del centre educatiu:

- **Com a norma general, es mantindrà una distància interpersonal d'almenys d'1,5 metres** en les interaccions entre les persones de la comunitat escolar en tot el recinte educatiu.
- Es fomentarà, amb la finalitat de limitar els contactes, el transport actiu (desplaçament a peu o amb bicicleta) al centre educatiu, per a això es promocionaren en col·laboració amb els ajuntaments, rutes segures i es facilitaren aparcaments de bicicletes.
- Les mesures a seguir per al servei complementari del **transport escolar col·lectiu** són:

**Ús de màscares.** L'ús de la màscara és obligatori per a les persones majors de 6 anys i recomanat per a majors de 3 anys, durant el trajecte fins a arribar al centre educatiu o parada. Es recomana que el servei de transport, amb la coordinació del centre educatiu, dispose de màscares per a proporcionar a l'alumnat en cas necessari (oblit, deterioració, caiguda a terra, etc.).

**No serà obligatori** en els següents suposats:

- a) Persones que presenten algun tipus de dificultat respiratòria que pugui veure's agreujada per l'ús de màscara.
- b) Persones en les quals l'ús de màscara resulte contraindicat per motius de salut degudament justificats, o que per la seua situació de discapacitat o dependència presenten alteracions de conducta que facen inviable la seua utilització.
- c) Causa de força major o situació de necessitat.

En aquests supòsits es poden habilitar les primeres files del vehicle per a aquests usuaris o mantindre la distància de seguretat entre seients, o facilitar qualsevol altre mecanisme que resulte viable (mampares i uns altres).

**Assignació de seients.** S'assignarà i s'organitzarà la distribució dels alumnes dins del transport limitant les interaccions físiques, prestant especial atenció a l'habilitació d'espais per a persones amb discapacitat.

L'assignació de seients es fixarà a principi de curs i quedarà reflectida en un document per part de la persona acompanyant del servei i es mantindrà durant tot el curs acadèmic. L'alumnat usuari de transport esperarà en les parades, mantenint la distància física i en ordre per a accedir al vehicle en fila i per la porta de davant. Es reservarà l'inici de la cua a les persones que ocuparen els seients de darrere. La baixada es farà en l'ordre, sense aglomeracions i evitant contactes.

S'han coordinat els horaris de les rutes i centres escolars, per a optimitzar el temps en les entrades i eixides del centre.

En cas de que un alumne o alumna presente símptomes compatibles amb la COVID, no accederà a la ruta escolar.



CONSELLERIA DE CULTURA, EDUCACIÓ I ESPORT

**CEIP ORBA Educació Infantil i Primària**

C/ Alzira, 2 – 46910 – ALFAFAR

Tfn. 96 – 120 55 85, Fax: 96 120 55 86

E.mail: [46000997@gva.es](mailto:46000997@gva.es)

WEB: <http://mestreacasa.gva.es/web/orba>

**Neteja, desinfecció i ventilació en els vehicles.** Els alumnes abans de pujar i baixar del vehicle hauran de desinfectar-se les mans amb gel hidroalcohòlic. L'empresa disposarà al bus de dispensador de gelhidroalcohòlic, i serà l'encarregada de dur a terme les mesures de seguretat, neteja, ventilació i desinfecció del vehicle, entre torns o rutes, seguint la normativa vigent en quant l'ús dels productes autoritzats per les autoritats sanitàries.

En el supòsit que s'haja notificat algun cas de COVID-19 en una persona usuària del servei, l'empresa haurà d'aplicar les mesures de desinfecció, segons normativa vigent.

#### **b) Entrades i eixides al centre educatiu.**

- S'han establert zones d'entrada i eixida al recinte educatiu diferenciades. A més, s'han programat entrades i eixides escalonades per a evitar aglomeracions. **ANNEX V plànol**
- S'han senyalitzat la zona de recollida de cada grup classe a les pistes esportives i zona d'entrada d'Infantil.
- Les famílies guardaran les distàncies fora del recinte abans i després de les entrades i eixides de l'alumnat. No es permetrà l'entrada acompanyada de l'alumnat al recinte.
- El tutor o tutora del grup estarà al seu grup a l'entrada i eixida del centre, els especialistes es distribuïran a les diferents zones d'accés.

#### **c) Desplaçaments pel centre educatiu.**

- S'han reduït al mínim els desplaçaments de grups d'alumnat pel centre facilitant en la mesura del possible que siguin el professorat qui acudisca a l'aula de referència mantenint sempre la distància de seguretat.
- El trànsit d'alumnat per l'interior de l'edifici i escales es farà de forma ordenada i mantenint la distància de seguretat. Es respectarà els itineraris assenyalats al sòl ("carril o camí dret"), a escales i passadís no podran coincidir dos grups en diferents sentits de la marxa, caldrà donar preferència a l'eixida. Es procedirà d'igual forma en les escales i s'indicarà la recomanació, en la mesura del possible, de no tocar els passamans o baranes.
- Es procurarà l'accés ordenat a les aules, que estaran obertes pel tutor abans de recollir el seu grup a la filera, mantenint la distància de seguretat (1,5 metres) entre l'alumnat assistent. Es recomana prioritzar, sempre que siga possible, l'ús dels espais a l'aire lliure per a la realització de les activitats educatives i d'oci.

## **B) EN EL CENTRE EDUCATIU**

### **1. Tasques de gestió administratives i reunions imprescindibles amb personal alié al centre que s'hagen de realitzar en el centre educatiu.**

Per evitar la concurrència de pares i mares en el centre educatiu s'establixen els següents canals telemàtics de comunicació: ITACAFamílies, TELEGRAM centre i nivells, email corporatiu del centre [46000997@gva.es](mailto:46000997@gva.es) i del personal docent, així com telefònicament.

En el cas que siga necessària l'atenció presencial, s'establirà un sistema de cita prèvia, indicant-li el dia i l'hora d'atenció.

Tindran l'obligació d'entrar al centre amb màscara respiratòria i seguiràn les instruccions amb recomanacions d'higiene personal de mans abans de l'entrada al centre publicades a la WEB i als taulons del centre.

S'hauran de restringir els moviments de personal alié el màxim possible, i el públic en general haurà de quedar-se en l'exterior de l'edifici guardant la distància de seguretat.

S'estableixen itineraris de recorregut en els edificis per a evitar que les persones es creuen. La regulació de la circulació seguint els recorreguts assenyalats i donant prioritat de pas a les escales i passadissos.



CONSELLERIA DE CULTURA, EDUCACIÓ I ESPORT

**CEIP ORBA Educació Infantil i Primària**

C/ Alzira, 2 – 46910 – ALFAFAR

Tfn. 96 – 120 55 85, Fax: 96 120 55 86

E.mail: [46000997@gva.es](mailto:46000997@gva.es)

WEB: <http://mestreacasa.gva.es/web/orba>

## **2. Instruccions generals sobre mesures de protecció i higiene individual en el centre educatiu.**

- **Respecte a l'ús de màscares s'estarà al que es disposa en l'apartat 1.3 de la RESOLUCIÓ de 17 de juliol de 2020, de la Conselleria de Sanitat Universal i Salut Pública, de modificació i adopció de mesures addicionals i complementàries de l'Acord de 19 de juny, del Consell, sobre mesures de prevenció davant la Covid-19 (DOGV 18/07/2020).** L'obligació de l'ús es refereix a màscares, preferentment **higièniques i quirúrgiques**, així com al seu ús adequat, és a dir, que ha de cobrir des de la part del septe nasal fins a la barbata inclosa. No es permet l'ús de màscara amb vàlvula exhalatòria, excepte en l'àmbit professional per al cas en què aquest tipus de màscara pugua estar recomanada.

Segons les diferents etapes educatives han de tindre's en compte diferents consideracions:

### **Alumnat:**

- *Educació infantil:* la màscara no és obligatòria.
- *Educació Primària:* Ús obligatori.
- En el transport escolar col·lectiu el seu ús és recomanable per als majors de 3 anys i obligatori a partir dels 6 anys.

### **Professorat:**

- Educació Infantil i Primària: Ús obligatori.
- La resta de professionals, requerirà ús obligatori de màscara.

- **El centre compta amb màscares quirúrgiques per a utilitzar en el cas que algú inicié símptomes**, mentre s'activa el seu aïllament i aplicació de protocol de gestió de casos.

- A més compta amb **màscares higièniques per a tot el personal del centre i, en cas de necessitat disposarà de màscares higièniques/quirúrgiques** per a l'alumnat (oblit, deterioració o altres contingències)

- **En general, no serà recomanable el seu ús** en: menors de 3 anys (contraindicat en menors de 2 anys per risc d'asfíxia), persones amb dificultat respiratòria que pugua veure's agreujada per l'ús de màscara, persones amb discapacitat o amb situació de dependència que els impedisca ser autònoms per a llevar-se la màscara, persones que presenten alteracions de conducta que facen inviable la seua utilització, quan es desenvolupen activitats que dificulten o impedisquen la utilització de màscares i quan les persones estiguen soles.

- El personal alié al centre de treball, el personal concurrent en el centre de treball, l'alumnat i tot el personal treballador del centre haurà de portar màscara de protecció respiratòria, amb les excepcions indicades anteriorment. El seu ús de manera adequada és una mesura complementària i no ha de ser un reemplaçament de les mesures preventives establides, per exemple, distanciament físic, etiqueta respiratòria, higiene de mans i evitar tocar-se la cara, el nas, els ulls i la boca, ja que un mal ús pot comportar més risc de transmissió.

- S'haurà de garantir els equips de protecció respiratòria per al personal treballador del centre educatiu.

- Màscares semitransparents: el professorat que atenga l'alumnat amb discapacitat auditiva podrà utilitzar màscares semitransparentes, que compleixen amb la norma UNE 0065:2020 i, per tant, es consideren com una màscara higiènica, sempre que l'alumnat al qual atenga porte màscara higiènica o quirúrgica.

- L'ús de guants no és recomanable de manera general, però sí en els casos de manipulació de paper, maquinària, aliments, canvi de bolquers i tasques de neteja.

- S'haurà de garantir la disponibilitat de sabó, paper d'un sol ús i gels hidroalcohòlics.



CONSELLERIA DE CULTURA, EDUCACIÓ I ESPORT  
**CEIP ORBA Educació Infantil i Primària**

C/ Alzira, 2 – 46910 – ALFAFAR

Tfn. 96 – 120 55 85, Fax: 96 120 55 86

E.mail: [46000997@gva.es](mailto:46000997@gva.es)

WEB: <http://mestreacasa.gva.es/web/orba>

- S'indicaran també les instruccions a seguir per a la correcta rentada de mans i la ubicació dels gels hidroalcohòlics (entrada del centre, banys, entrada de les aules o portes interiors d'entrada del pati o gimnàs, entrades de la cuina, a l'interior de les sales de reunions o del professorat, etc.).

- Evitar tocar-se el nas, els ulls i la boca, ja que les mans faciliten la transmissió. Evitar donar-se la mà.

- En tossir o esternudar, cobrir la boca i el nas amb el colze flexionat. Usar mocadors d'un sol ús per a eliminar secrecions respiratòries i tirar-los després del seu ús.

- S'establirà també la gestió de residus i els mitjans materials necessaris (poals de fem, quan resulte possible amb tapa i pedal).

- Es disposarà de tota la cartellera necessària, imprescindible per a oferir el màxim d'informació general i s'establiran les zones i dependències dels centres educatius, que permeta a tot el personal treballador del centre, alumnat i personal alié al centre, seguir les mesures de prevenció de contagis de la COVID-19 establides. Mantindre una distància interpersonal d'1,5 metres.

“Recomanacions per a l'ús de mascaretes” - Infografia Generalitat Valenciana

<http://coronavirus.san.gva.es/documents/469630/541839/AF+FLYER+ONLINE+SANIDAD+VAL.pdf/a9133264-2684-eb3e-0179-8892032f8228?t=1587315655117>

“Com utilitzar una mascareta de manera segura. Què has de fer.” - Vídeo Ministeri de Sanitat: Disponible en: <https://www.youtube.com/watch?v=aCPY6ROpAul>

“Ús de mascaretes higièniques en població general” - Infografia del Ministeri de Sanitat.

[https://www.mscbs.gob.es/profesionales/saludPublica/ccayes/alertasActual/nCov-China/documentos/COVID19\\_Mascarillas\\_higienicas\\_poblacion\\_general.pdf](https://www.mscbs.gob.es/profesionales/saludPublica/ccayes/alertasActual/nCov-China/documentos/COVID19_Mascarillas_higienicas_poblacion_general.pdf)

### **3. Instruccions generals sobre mesures de protecció col·lectives**

#### **- Interaccions amb persones externes a l'organització del centre educatiu.**

- Es reduirà el nombre d'interaccions amb personal alié a l'organització i visites al centre d'altres professionals excepte l'estrictament imprescindible. En cas necessari es facilitarà que l'acció pugui desenvolupar-se de manera telemàtica. S'evitaran gestos d'afecte o cortesia social amb els usuaris que suposen contacte físic, inclòs el fet de donar la mà.
- Durant el període d'incorporació progressiva en el centre del nou alumnat d'Educació Infantil, no estarà permesa la participació i la col·laboració dels progenitors dins de l'aula.
- Si determinat alumnat del centre amb necessitat específica de suport educatiu disposa d'una persona assistent personal reconeguda per la Conselleria d'Igualtat i Polítiques Inclusives, o rep col·laboració de personal de la Fundació ONCE o d'una altra Fundació o Associació externa al centre, aquest personal, només tindrà contacte directe amb l'alumnat al qual assisteix, utilitzarà màscara higiènica, i haurà de mantindre amb la resta de l'alumnat la distància mínima interpersonal d'1,5 metres.
- La comunicació amb les famílies i responsables legals de l'alumnat o d'aquests amb el professorat o equip directiu es realitzarà de manera preferent per telèfon, correu electrònic, missatges o correu ordinari i es facilitarà que el màxim de gestions pugui realitzar-se de manera telemàtica.



### - Reorganització dels espais i grups educatius del centre.

- La situació generada per la crisi sanitària derivada de la Covid-19 fa necessari establir una organització extraordinària de la confecció de grups d'alumnat com a conseqüència de la necessitat d'adaptar-la a les mesures de prevenció, higiene i promoció de la salut davant la Covid-19. Entre aquestes mesures s'inclou la possibilitat de constituir **grups de convivència estable (GCE)** per a l'alumnat de menor edat, atès que és l'opció que millor pot garantir la traçabilitat i la gestió dels casos de contagis que es puguen produir i, al mateix temps, permet que les xiquetes i els xiquets d'aquestes edats puguen socialitzar i jugar entre ells, ja que és impossible, a més de contraproduent, que en aquestes edats s'intente que estiguen en el centre mantenint tot el temps la distància social d'1,5 m.

Les persones membres dels grups de convivència estables podran socialitzar i jugar entre si, sense haver de mantindre la distància interpersonal de manera estricta ni usar màscara en els grups d'Infantil (A Primària la mascareta és obligatòria). Aquests GCE hauran d'evitar la interacció amb altres grups del centre educatiu, limitant al màxim el nombre de contactes. El personal docent i no docent que no forme part del grup de convivència estable i interaccione amb ell haurà de portar màscara higiènica i mantindrà la distància interpersonal (1,5 metres).

En **Educació Infantil i fins a segon curs d'Educació Primària i EUCIL**, al **CEIP ORBA** s'han organitzat **grups de convivència estable (GCE)** de l'alumnat amb un màxim de 20 alumnes.

	3 anys	4 anys	5 anys A	5 anys B	1r A	1r B	2n A	2n B	2n C	UECIL
Nº alumnat	8	15	13	12	14	15	17	17	16	8

- A les aules que **no siguin grup de convivència estable GCE** es calcularà la distància entre llocs escolars i es reorganitzaren els espais de manera que l'alumnat compte amb una separació d'almenys 1,5 metres entre persones. A fi de salvaguardar la distància física es procurarà una disposició a les aules que facilite aquesta mesura. En qualsevol cas, la disposició de l'alumnat evitarà en la mesura del possible l'encarament dels escolars i s'haurà de marcar al terra la col·locació de les taules de l'alumnat. Es recomanable l'assignació fixa de les taules.

El centre ajustarà el número màxim d'alumnat que cap en cada grup. En aquest cas l'aforament (nombre de persones que poden estar en una sala) es determinarà dividint la superfície de l'aula (m<sup>2</sup>) per 2,25.

En els  **cursos de 3r, 4t, 5é i 6é d'Educació Primària**, al **CEIP ORBA no són grups de convivència estable (GCE)** de l'alumnat, per tant s'ha de respectar la distància mínima interpersonal de seguretat d'1,5 metres.

	3r A	3r B	3r C	4t A	4t B	5é A	5é B	5é C	6é A	6é B	6é C	6é D
Nº alumnat	17	16	16	17	18	15	16	14	14	14	13	13

- El personal educador d'Educació Especial, podrà atendre a més d'un alumne o alumna de diferents grups en el centre amb les mesures de protecció que es determinen per a cada circumstància. En general es recomana usar roba/bata que puga ser llavada diàriament a temperatura de 60º i s'extremaran les mesures higièniques de rentada de mans després de canvi de bolquer, enteja de secrecions, etc.



CONSELLERIA DE CULTURA, EDUCACIÓ I ESPORT

**CEIP ORBA Educació Infantil i Primària**

C/ Alzira, 2 – 46910 – ALFAFAR

Tfn. 96 – 120 55 85, Fax: 96 120 55 86

E.mail: [46000997@gva.es](mailto:46000997@gva.es)

WEB: <http://mestreacasa.gva.es/web/orba>

### - Mesures addicionals Educació Especial

- Les unitats específiques d'Educació Especial en centres ordinaris es configuraran com un **grup de convivència estable** i serà atès pel personal específic que està adscrit a les esmentades unitats.
- Mesures de prevenció personal
  - S'intensifica la higiene de mans (amb aigua i sabó) assegurant els següents moments: en arribar al centre educatiu, després d'esternudar o sonar-se, en canviar d'espai o d'activitat, abans i havent dinat, després d'anar al bany i sempre que hi haja brutícia visible.
  - Es recomana evitar la utilització de gel hidroalcohòlic en xiquets/as que es fiquen les mans sovint en la boca. Tindre precaució de no deixar-ho accessible sense supervisió.
  - És important consolar als xiquets i xiquetes i pot ser freqüent la necessitat de tindre'ls en braços o tindre una interacció pròxima amb ells per a la seua adequada atenció. Quan se'ls agafa en braços o és necessària una interacció estreta la persona cuidadora podrà portar màscara higiènica.
  - No es recomana l'ús de màscara en el centre educatiu ni per a menors de tres anys (contraïndicat en menors de 2 anys per risc d'asfíxia) ni en persones amb discapacitat o amb situació de dependència que els impedisca ser autònoms per a llevar-se la màscara o persones que presenten alteracions de conducta que facen inviable la seua utilització el seu ús adequat.
  - En el cas dels treballadors, es recomana portar el pèl recollit i evitar l'ús d'anells, polseres i penjolls.
  - En la mesura que siga possible utilitzar roba de treball que es llave diàriament a alta temperatura.
- Ventilació del centre
  - Atés que la ventilació és una de les mesures més eficaces per a minimitzar la transmissió, i que es recomana ventilar sovint, es tindrà una especial precaució en aquests grups d'alumnes per a evitar accidents.

### - Protocol per al servei de menjador escolar.

- Abans de conducta al menjar s'ha de realitzar una **correcta rentada de mans amb aigua i sabó**. Aquesta maniobra s'haurà de repetir a la finalització d'aquesta. Durant la mateixa s'ha de posar a la disposició de l'alumnat dispensadors de gel hidroalcohòlic o desinfectant amb activitat viricida autoritzats i registrats pel Ministeri de Sanitat.
- El personal de menjador ha de recordar i reforçar el missatge de **no compartir aliments, estris ni begudes**.
- En el menjador escolar hi haurà **cartells informatius** sobre les normes per als usuaris i recordatoris de **mesures d'higiene personal** (etiqueta respiratòria, llavat de mans, distanciament i ús de màscares).

L'hora de menjar suposa diferents reptes, per a això es proposa:

- **Utilització de les mateixes aules per a menjar**, mantenint l'estructura dels grups estables de convivència en Educació Infantil i Primària. Per a això es garantirà les condicions higièniques de les aules que proporcionen la seguretat alimentària adequada. El menjar calent se servirà mitjançant la utilització de carros calents amb safates o servint-se amb la menor antelació possible al seu consum.

[Al CEIP ORBA s'ha previst per capacitat del menjador del centre, que els grups d'infantil i UECIL usen la videoteca per a menjar.](#)



CONSELLERIA DE CULTURA, EDUCACIÓ I ESPORT

**CEIP ORBA Educació Infantil i Primària**

C/ Alzira, 2 – 46910 – ALFAFAR

Tfn. 96 – 120 55 85, Fax: 96 120 55 86

E.mail: [46000997@gva.es](mailto:46000997@gva.es)

WEB: <http://mestreacasa.gva.es/web/orba>

- Per a això la videoteca, en la mesura del possible, hauria de tindre el seu propi carret amb tots els utensilis: plats, pitxers i safates per a servir el menjar.
- El temps de menjador escolar pot ser una oportunitat educativa inclosa en la formació de l'alumnat, podent involucrar als alumnes en la preparació de l'espai per a menjar, l'assumpció de les normes d'higiene (ús de davantals, màscares i capell, llavat de mans i ús de gel desinfectant) per a la preparació del servei del menjar, l'acte alimentari i la recollida posterior i mesures higièniques posteriors.

**- Utilització del menjador escolar.** En el CEIP ORBA, s'ha organitzat l'espai del menjador i els horaris de tal forma que es possibilita el compliment de la distància interpersonal d'1,5 m. Excepte en els grups de convivència estables, on no serà necessari mantindre entre els escolars del mateix la distància interpersonal però sí amb altres persones alienes al grup.

- Serà obligatori portar màscara en el menjador o aules habilitades.
- En el menjador escolar, les safates seran dispensades i recollides per una única persona.
- En qualsevol cas s'han de diferenciar clarament les safates que tenen com a destinació comuns amb al·lèrgia i intolerància alimentària. Aquestes hauran de ser etiquetades clarament indicant el contingut de les substàncies que provoquen al·lèrgies o intoleràncies i a qui van destinades.
- Si l'elaboració i/o servei de menjars està a càrrec d'una empresa aliena al centre, com un servei de servei d'àpats o una cuina d'un bar o restaurant, en les especificacions dels nous contractes s'hauran de fer referència al fet que s'han de prendre les mesures de prevenció establides en el document "Mesures preventives generals en relació amb l'alerta per la COVID-19 (SARSCoV-2) per establiments i activitats d'elaboració i servei de menjars i de begudes".

#### **- Neteja i ventilació en el menjador escolar**

- Se seguiran les normes generals de neteja i ventilació del centre posant especial atenció en les superfícies de contacte més freqüents.
- S'haurà de fer neteja i desinfecció després de cada torn de menjar.

Quant a la ventilació, es realitzarà igual que altres espais del centre, abans, després de cada torn i en acabar. Si la climatologia ho permet, les finestres romandran obertes el major temps possible.

#### **- Protocol per a les activitats extraescolars i complementàries (activitats al centre i fora del centre).**

De manera general es mantindran les següents mesures de prevenció, higiene i protecció:

- El programa anual d'activitats complementàries i extraescolars del curs 2020-2021 s'ajustarà a l'evolució de la pandèmia Covid-19, amb les dades actuals no es realitzarà capacitat fora del recinte del centre escolar.
- El CEIP ORBA podrà organitzar aquestes activitats sempre que es pugui garantir la distància mínima interpersonal d'1,5 metres, i que, a més, es dispose d'un registre de la relació de l'alumnat assistent, de manera que, en el cas de detectar un contagi, es pugui fer la traçabilitat sobre les persones que s'haurien d'aïllar.

#### **- Zones comunes.**

**Prioritzar**, en la mesura del possible, la **utilització dels espais a l'aire lliure** per a la realització d'activitats educatives i d'oci.



CONSELLERIA DE CULTURA, EDUCACIÓ I ESPORT

**CEIP ORBA Educació Infantil i Primària**

C/ Alzira, 2 – 46910 – ALFAFAR

Tfn. 96 – 120 55 85, Fax: 96 120 55 86

E.mail: [46000997@gva.es](mailto:46000997@gva.es)

WEB: <http://mestreacasa.gva.es/web/orba>

A fi de mantindre les **mesures de distanciament al pati o esbarjo** es procurarà:

- Escalonar els horaris de descans:

	ALUMNAT
10:30 a 10:50	3 anys, 4 anys, 1r i 3r de primària
10:55 a 11:15	5 anys, 2n i 5é
11.20 a 11:40	UECIL, 4t, 6é

- Recordar l'ús de mesures de protecció màscares.
- Garantir que es respecte la distància de seguretat a l'eixida i retorn a l'aula.
- Senyalitzar la distribució de l'alumnat per sectors.
- Reforçar la vigilància a l'hora del pati per a garantir l'atenció adequada a l'alumnat.
- L'ús de pati per part dels grups estables de convivència s'ha de limitar a aquests grups, garantint que entre cadascun d'ells hi haja suficient distància per a evitar el contacte entre grups diferents.
- Si les condicions climatològiques no permeten accedir al pati exterior, l'alumnat romandrà, preferentment, a la seua aula sota la vigilància de l'últim professor o professora amb el qual ha estat. En aquest cas cal procurar mantindre l'aula ventilada durant l'esbarjo.
- Durant els patis no està permès l'ús de joguines o jocs que supose contacte entre alumnes.

Verificar que la distància de seguretat estiga garantida en totes les zones comunes (aules, menjador, lavabos, vestuaris, etc.) bé mitjançant disminució de l'aforament bé mitjançant escalat temporal. Així mateix, en biblioteques, sala d'informàtica, sales de descans, de trobada, reunions, tallers i acolliment, també ha de ser contemplada aquesta mesura.

- S'han definit els sentits de circulació dels corredors, si són inferiors a 1,5 metres cal donar prioritat de pas a les eixides. **S'estableix un ordre d'eixida i entrada** de les aules per a evitar aglomeracions en els corredors.
- La utilització de les escales també estarà regulada amb distància física d'1,5 metres entre cada persona, i sense tocar les baranes.
- S'han instal·lat elements estructurals (barreres, mampares, etc.) per a garantir la distància de seguretat, sobretot en els llocs d'atenció al públic del centre educatiu.
- S'ha col·locat la cartellera d'informació necessària i es planificarà la formació que haurà de rebre tot el personal i l'alumnat del centre.
- Es realitzaran les reunions necessàries respectant la distància màxima de seguretat.

#### **- Organització de la higiene del centre educatiu.**

La direcció del centre coordinarà amb els responsables de l'empresa o amb el personal empleat públic corresponent, la neteja i desinfecció principalment de les superfícies o zones de major contacte i afluència d'alumnat:

- S'ha instal·lat dispensador de gel desinfectant a les aules.

En els centres es realitzarà una neteja i desinfecció de les instal·lacions almenys una vegada al dia, reforçant-la en aquells espais que el precisen en funció de la intensitat d'ús. Es tindrà especial atenció a les zones d'ús comú i a les superfícies de contacte més freqüents com a





CONSELLERIA DE CULTURA, EDUCACIÓ I ESPORT

**CEIP ORBA Educació Infantil i Primària**

C/ Alzira, 2 – 46910 – ALFAFAR

Tfn. 96 – 120 55 85, Fax: 96 120 55 86

E.mail: [46000997@gva.es](mailto:46000997@gva.es)

WEB: <http://mestreacasa.gva.es/web/orba>

poms de portes, taules, mobles, passamans, sòls, telèfons, penjadors, i altres elements de similars característiques.

- En tots els banys del centre s'han instal·lat dispensadors de sabó i paper disponible per a l'assecatge de mans, devent els alumnes llavar-se acuradament les mans cada vegada que facen ús del lavabo.

En la neteja i higiene se seguiran les següents pautes:

- S'utilitzaran desinfectants com a dissolucions de lleixiu (1:50) acabada de preparar o qualsevol dels desinfectants amb activitat virucida que es troben en el mercat i que han sigut autoritzats i registrats pel Ministeri de Sanitat. En l'ús d'aquests productes sempre es respectaran les indicacions de l'etiqueta.

- Després de cada neteja, els materials emprats i els equips de protecció utilitzats es rebutjaran de manera segura, procedint-se posteriorment a la rentada de mans.

- Així mateix, es realitzarà una neteja i desinfecció dels llocs de treball en cada canvi de torn amb especial atenció al mobiliari i altres elements susceptibles de manipulació, sobretot en aquells utilitzats per més d'un treballador.

- Les mesures de neteja s'estendran també, en el seu cas, a zones privades dels treballadors, com ara vestuaris, taquilles, lavabos, cuines i àrees de descans.

- Cada grup-aula o equip docent té assignat un bany, cal establir protocol per a evitar confluència de gent.

- Es faran tasques de ventilació periòdica de les instal·lacions, mínim 10-15 minuts abans de cada sessió i durant el temps de pati, de manera diària i sí pot ser diverses vegades al dia. Es podrà fer ús de la climatització a una baixa velocitat i en direcció al sostre o les parets. Es reforçarà la neteja dels filtres de l'aire.

- Les portes romandràn obertes per facilitar la ventilació i evitar tocar els poms. Cada dia el tutor o tutora deixarà oberta la porta de la seua aula abans de recollir al seu grup a la filera.

- S'ha de vigilar la neteja de papereres i la disponibilitat de sabó, paper d'assecatge de mans i gel hidroalcohòlic.

- En la mesura que siga possible es mantindran les taules lliures de papers o d'altres objectes per a facilitar la seua neteja diària.

- S'evitarà la utilització de material compartit, i si no poguera evitar-se, es procedirà a la seua neteja i desinfecció després de cada ús.

- El centre facilitarà a cada alumne un estoig amb ansa per poder penjar a la seua taula i guardar en ell el seu material d'escriptura. Aquest sempre romandrà a l'escola. No es compartirà el material d'escriptura.

- L'alumnat ha de portar la seua pròpia màscara i borsa per guardar-la quan menge.

- L'alumnat ha de portar la seua aigua en previsió per a la jornada escolar ja que no està permès beure de les fonts o aixetes.

- L'alumnat col·locarà la motxila i jaqueta a la seua cadira o taula. Infantil podrà fer ús de les perxes sempre que es respecte un o dos llocs de distància.

- Els mocadors d'un sol ús que el personal i l'alumnat empre per a l'assecatge de mans o per al compliment de l'"etiqueta respiratòria" seran rebutjats en papereres amb bossa o contenidors protegits amb tapa i, si pot ser, accionats per pedal, també es depositarà el material d'higiene personal (màscares, guants de làtex, etc.). Aquestes papereres hauran de ser netejades de manera freqüent.

- En cas d'usar roba específica per a les activitats en el centre docent (pitets, bates i uns altres) es recomana la seua neteja diària. Una vegada usada ha de manipular-se el menys possible,



CONSELLERIA DE CULTURA, EDUCACIÓ I ESPORT

**CEIP ORBA Educació Infantil i Primària**

C/ Alzira, 2 – 46910 – ALFAFAR

Tfn. 96 – 120 55 85, Fax: 96 120 55 86

E.mail: [46000997@gva.es](mailto:46000997@gva.es)

WEB: <http://mestreacasa.gva.es/web/orba>

ser suaument enrotllada i portar directament a la llavadora o col·locar en una bossa per al seu trasllat al lloc de rentada. Ha de llavar-se a una temperatura de, almenys, 60 °C durant 30 minuts o amb qualsevol altre mètode que garantisca la correcta higienització.

#### **4. Coordinació amb empreses concurrents.**

Es duran a terme les activitats de coordinació d'activitats empresarials que corresponguen quan les empreses que presten serveis en els centres docents ho facen sota la direcció d'òrgans de la mateixa Conselleria d'Educació, Cultura i Esport. La coordinació d'activitats empresarials fa referència a l'intercanvi d'informació preventiva entre la Conselleria d'Educació, Cultura i Esport i les empreses contractades que presten els seus serveis en les instal·lacions gestionades per la mateixa conselleria.

Amb la finalitat de complir el que es disposa en l'article 24 de la Llei 31/1995 de prevenció de riscos laborals, i en el Reial decret 171/2004, la Conselleria d'Educació, Cultura i Esport, a través de les vies de comunicació apropiades, proporcionarà a les empreses alienes contractades la informació sobre els riscos que puguen afectar les activitats desenvolupades en elles, les mesures referides a la prevenció d'aquests riscos i les mesures d'emergència que han d'aplicar.

En el cas especial que ens ocupa, òbviament, es farà especial incidència en les mesures relacionades amb la protecció davant la COVID-19.

Les empreses que intervenen en el centre facilitaran al seu personal la formació i les mesures preventives obligatòries, que estiguen indicades per les normes sanitàries, per a protegir-lo individualment.

Com a mitjà de coordinació, es proposarà l'intercanvi d'informació i de comunicacions, per a això se seguirà el procediment de coordinació d'activitats empresarials elaborat pel Servei de Prevenció de Riscos Laborals del personal propi. SPRL\_PPRL\_01. Procediment de coordinació d'activitats empresarials.

#### **F. Prevenció de l'estigma o discriminació en relació amb la COVID-19**

L'estigma o la discriminació específica de persones que han patit COVID-19 està associat a la falta de coneixement sobre com es propaga la malaltia i la por a la malaltia. No obstant això, cap persona ni grup de persones és més propens a transmetre COVID-19 que d'altres. S'han de cuidar de manera especial les situacions de més vulnerabilitat emocional i social que han pogut produir-se a conseqüència de la pandèmia.

L'estigma també ocorre després que una persona s'haja recuperat de la COVID-19 o s'haja donat d'alta de l'àrea d'aïllament a casa o en quarantena, danya la salut i el benestar de tota la comunitat educativa, per la qual cosa la formació i la informació és el millor per a lluitar contra aquest, per a destruir estereotips perjudicials mitjançant l'educació per a la salut:

- Informant adequadament cada etapa escolar sobre el coronavirus i les mesures de prevenció.
- Escoltant les preocupacions i els temors de les xiquetes i els xiquets, acceptant-les com a expressió de les pors comprensibles i oferint informació fefaent sobre mecanismes de transmissió i resolució després de la quarantena.

#### **G. Atenció a la salut emocional a les aules**

Especialment durant els primers dies de tornada a l'escola, però també a partir d'aleshores, es recomana establir un espai obert per a parlar sobre la pandèmia, on s'anime a expressar els dubtes, temors i tota classe d'emocions i sentiments que es vagen suscitant. Aquest espai



CONSELLERIA DE CULTURA, EDUCACIÓ I ESPORT

**CEIP ORBA Educació Infantil i Primària**

C/ Alzira, 2 – 46910 – ALFAFAR

Tfn. 96 – 120 55 85, Fax: 96 120 55 86

E.mail: [46000997@gva.es](mailto:46000997@gva.es)

**WEB:** <http://mestreacasa.gva.es/web/orba>

d'acolliment i comprensió fomenta la confiança i seguretat, al mateix temps que disminueix els nivells d'estrés.

Amb això, no només atenem la salut emocional, sinó que, com que es disminueixen l'estrés i les pors, actuem contra la possible aparició de comportaments estigmatitzadors.

En funció de l'edat, podem establir diverses pautes per a abordar aquest espai per a la ventilació emocional que recull la publicació: Missatges i accions importants per a la prevenció i el control de la COVID-19 a les escoles.

Es recomana introduir l'alfabetització mediàtica per a facilitar en els xiquets i xiquetes l'esperit crític davant de la informació que ofereixen els mitjans de comunicació o la formació de rumors i notícies falses, com a mecanisme per al seu propi apoderament i el maneig de l'estigma. Per a fer-ho, recomanem la utilització dels materials del Center of Media Literacy de la UNESCO.



## ANNEX I. Descripció de les mesures a implantar

1 - Formació/ Informació	6 - Protecció individual	11 - Gestió de residus
2 - Distanciament	7 - Redistribució de torns	12 - Ventilació
3 - Barreres físiques	8 - Tèlètreball	13 - Coordinació d'activitats empresarials
4 - Limitació d'aforament	9 - Neteja i desinfecció	14 - Organitzativa
5 - Senyalització	10 - Higiene personal	

Ordre	Tasca /Activitat / Recinte	Escenari (1, 2 i 3)			Tipus de mesura (codificació)	Descripció de les mesures a implantar
		1	2	3		
1	ZONA ACCÉS/EIXIDA EDIFICI	3			1.- Formació/Informació 5.- Senyalització	Es disposaran cartells informatius de no permesa l'entrada a les persones que presenten símptomes compatibles amb SARS-CoV-2.
2		3			1.- Formació/Informació 5.- Senyalització	Es disposaran cartells informatius en tot el centre de treball, especialment en les zones d'accés/eixida i zones comunes sobre higiene de mans, etiqueta respiratòria i distància de seguretat (Cartellera: FPRL_GT_03_S05, FPRL_GT_03_S05, FPRL_GT_03_S02, FPRL_GT_03_S13).
3		3			2.- Distanciament	A més del personal treballador del centre i de l'alumnat, únicament accediran al centre les persones que es compleixen la citació, en data i hora, i de manera individualitzada, excepte aquells casos en els quals es tracte d'un adult acompanyat per una persona amb discapacitat, menor o major. Indicant-los que romanaran en les instal·lacions el temps imprescindible per a la realització de les gestions pròpies del procediment.
4		3			2.- Distanciament	S'establirà un ús diferenciat per a l'entrada i l'eixida del centre educatiu.
5		3			6.- Protecció Individual	Es donaran les degudes instruccions perquè tot el personal que accedisca al centre educatiu (personal treballador del centre, personal concurrent, alumnat, usuaris, etc.) accedisca al centre amb <b>protecció respiratòria</b> amb les excepcions previstes en la normativa.
6		3			10.- Higiene Personal	Es col·locarà dispensador de solució hidroalcohòlica en les zones d'accés i eixida del centre, a les entrades de les aules o en punts estratègics per a garantir <b>correcta higiene de mans</b> .



Ordre	Tasca /Activitat / Recinte	Escenari (1, 2 i 3)			Tipus de mesura (codificació)	Descripció de les mesures a implantar
		1	2	3		
7	TOT EL CENTRE DE TREBALL	3			10.- Higiene Personal	Es donaran les degudes instruccions perquè tot el personal que accedisca al centre educatiu (personal treballador del centre, personal concurrent, alumnat, usuaris, etc.) realitze una <b>correcta higiene de mans</b> (on realitzar-la, amb quina periodicitat, com...).
8		3			11.- Gestió de residus	Es disposarà de contenidor amb tapa i pedal per a rebutjar paper d'un sol ús en la zona d'accés/entrada.
9		3			14.- Organitzativa	Es donaran les instruccions precises perquè totes les <b>portes d'accés al centre i les interiors romanguen obertes</b> a fi d'evitar tindre contacte amb superfícies sempre que siga possible.
10		3			2.- Distanciament 5.- Senyalització	S'organitzarà i senyalitzarà la circulació de persones i haurà de modificar-se, quan siga necessari, amb l'objectiu de garantir la possibilitat de mantindre les distàncies de seguretat.
11		3			2.- Distanciament	Es prendran mesures per a minimitzar el contacte entre les persones procurant mantindre la distància de seguretat d'1,5 metres.
12		3			2.- Distanciament	<b>Aules.</b> Es redistribuiran els espais (mobiliari, prestatgeries, etc.) per a mantindre la distància de seguretat d'1,5 metres.
13		3			2.- Distanciament	Es garantirà la distància de seguretat en tots els despatxos, departaments didàctics i zones de treball.
14		3			2.- Distanciament 5.- Senyalització 9.- Neteja i desinfecció	Sala d'informàtica, tallers i aules específiques. S'empraran únicament els llocs que permeten mantindre la distància de seguretat d'1,5 metres. Se senyalitzaran els llocs que no puguin ser ocupats. En finalitzar cada sessió es netejarà i desinfectarà el material emprat i els llocs emprats.
15		3			6.- Protecció Individual	Es facilitaran màscares higièniques per a tot el personal del centre i, en cas de necessitat es disposarà de màscara higiènica/quirúrgica per a l'alumnat (oblit, deterioració o altres contingències).
16		3			9.- Neteja i desinfecció	S'ha establert una instrucció de treball específica en la qual s'indica el reforç de la neteja i es concreten les zones, llocs, elements superficials a incidir, la freqüència de neteja diària de cadascun d'ells i responsables de comprovació de les mesures. Està inclosa una política intensificada de neteja i desinfecció per a quan existisca evidència d'un cas o contacte estret.
17		3			11.- Gestió de residus	Es disposaran contenidors amb tapa i pedal, o amb doble bossa, per eliminar paper d'un sol ús en els lavabos i en la dependència destinada a confinament de personal amb símptomes. La bossa de fem de les papereres dels llocs de treball ocupats es retirarà diàriament amb els



Ordre	Tasca /Activitat / Recinte	Escenari (1, 2 i 3)			Tipus de mesura (codificació)	Descripció de les mesures a implantar
		1	2	3		
18			3		12.- Ventilació	seus residus per a la seua gestió adequada. Es modificarà el funcionament dels sistemes de ventilació dels equips a fi de garantir la màxima ventilació de totes les estades i aconseguir una adequada qualitat d'aire. Per a això se seguiran les recomanacions establides en el SPRL_DTPRL_06. «Los caudales de ventilación necesarios se deben realizar con la mínima velocidad del aire, <i>direccionandolos al techo o al suelo.</i> »
19			3		13.- Coordinació d'activitats empresarials	S'establirà un procediment de treball específic per a la realització de la neteja en el qual s'indiquen les zones, llocs, elements superficials a incidir, la freqüència de neteja diària de cadascun d'ells i responsables de comprovació de les mesures. Se sol·licitarà la intensificació d'aquestes tasques de manera que s'incidisca sobre elements de treball com: taules de treball, taules i cadires d'alumnat, prestatgeries, taulells i taules d'atenció al públic, teclats i pantalles d'ordinadors, passamans, telèfons, pantalles tàctils, lavabos, mobiliari d'ús públic, polsadors i botoneres d'ascensors, filtres del sistema de climatització, papereres de pedal per al material d'higiene, etc.
20			3		14.- Organitzativa	S'establirà la coordinació d'activitats empresarials amb les empreses concurrents (neteja i seguretat) i establir reunions periòdiques amb els responsables de les empreses i amb el personal treballador del centre, a fi d'informar de les mesures adoptades en el centre i el compliment de les mateixes pel personal concurrent.
21	DEPENDÈNCIA PER A PERSONAL AMB SIMPTOMES		3		14.- Organitzativa 5.- Senyalització 10.- Higiene Personal 6.- Protecció individual	S'han habilitat dos espai tancat i pròxim a un lavabo, que es destinarà exclusivament per a ser emprat com a espai d'aïllament temporal, es disposarà en el seu interior de productes d'higiene de mans, i un contenidor amb pedal i bossa de plàstic dins. En l'exterior d'aquesta estada es disposarà de contenidor per a residus tancat. Aquesta estada estarà senyalitzada a la seua porta d'accés Si algun membre del personal presentara símptomes compatibles amb la COVID-19, se li dotarà de <b>màscara quirúrgica</b> i romandrà en l'espai habilitat com a aïllament temporal fins que pugja abandonar el seu lloc de treball, a més d'activar el <b>protocol de neteja i ventilació del seu lloc de treball</b> . Es disposarà de cartellera FPRL_GT_03_S01, FPRL_GT_03_S02, FPRL_GT_03_S03 i FPRL_GT_03_S10.
22	ZONES COMUNES (corredors, ascensors, sala de professors, sales de		3		5.- Senyalització	Es potenciarà l'ús d'infografies, cartells i senyalització que fomenta el compliment i comprensió de les mesures de prevenció i higiene. Es cuidarà que aquesta informació es mantinga actualitzada en el cas que canvien les indicacions de les autoritats sanitàries. Es disposarà cartellera per a zones comunes.



Ordre	Tasca /Activitat / Recinte	Escenari (1, 2 i 3)			Tipus de mesura (codificació)	Descripció de les mesures a implantar
		1	2	3		
23	junes, despatxos de reunions, sala d'actes, departaments didàctics, biblioteques i menjador)					FPRL_GT_03_S02, FPRL_GT_03_S07, FPRL_GT_03_S13.
24		3			5.- Senyalització	Es disposarà cartellera per a recordar l'aforament màxim permès i la prioritat d'ús de l'ascensor per una persona, i especialment, per a persones amb problemes de mobilitat, embarassades, etc., amb FPRL_GT_03_S08. Se senyalitzarà en el sòl la distància d'espera.
26		3			10.- Higiene Personal	Es distribuïran dispensadors de solucions hidroalcohòliques en despatxos, zones comunes com: sala de reunions, sales de juntes, entrada de la sala d'actes, i en l'entrada de les lavabos, per a garantir correcta higiene de mans.
27		3			14.- Organitzativa	Les portes de les zones comunes romandran obertes, en la mesura que siga possible.
28		3			14.- Organitzativa	S'establirà el flux de circulació en els corredors i zones comunes. En les vies de circulació, sempre que l'ample de la mateixa ho permeta, definir senjts de circulació separats, almenys, per la distància de seguretat d'1,5 metres i senyalitzar el sentit de circulació. En aquells corredors que no es puga complir la mesura anterior es donarà prioritat a l'eixida. En cas d'impossibilitat, s'informarà el personal treballador i a l'alumnat i s'identificarà amb la senyalització de prioritat de pas.
29		3			2.- Distanciament 4.- Limitació d'aforament 5.- Senyalització	Sala de professorat i despatxos de reunions. Per a limitar el nombre de persones presents en un espai simultàniament, es realitzaran les reunions presencials necessàries, en aquest cas es deixarà dos seients entre persones o distància suficient, procurant mantindre la distància de seguretat lineal d'almenys 1,5 m. Quan això no siga possible, tot el personal disposarà i usarà màscares.
30		3			2.- Distanciament 4.- Limitació d'aforament 5.- Senyalització 14.- Organitzativa 7.- Redistribució de torns	Sales de reunions, biblioteca i sala d'actes. Es deixarà dos seients entre persones, una vegada calculat l'aforament màxim permès. Entre files es disposaran els seients permesos en diagonal. S'intentarà deixar lliure la primera i última fila, així com els seients contigus als corredors, procurant mantindre la distància de seguretat d'1,5 m. A les biblioteques, podran dur-se a terme activitats culturals i d'estudi en sala, sempre que no se supere l'aforament del 75% i es mantinga la distància interpersonal d'1,5 m. L'ús de la màscara serà obligatori en tot moment. Senyalitzar l'aforament i col·locar cartells informatius sobre mesures higièniques i sanitàries per al correcte ús dels serveis bibliotecaris. <b>Menjador.</b> Es podrà utilitzar per a altres tasques.



Ordre	Tasca /Activitat / Recinte	Escenari (1, 2 i 3)			Tipus de mesura (codificació)	Descripció de les mesures a implantar
		1	2	3		
31		3			14.- Organitzativa 2.- Distanciament 10.- Higiene Personal 6.- Protecció individual	<b>Menjador:</b> El personal de menjador que realitze el servei en taula haurà de guardar la distància de seguretat, en la mesura que siga possible. Utilitzarà sempre màscara durant les tasques d'emplatat i atenció al comensal. L'alumnat i personal docent i no docent també utilitzarà en tot moment la màscara per al desplaçament pel menjador, excepte durant la ingesta d'aliment.
32		3			9.- Neteja i desinfecció	Els elements auxiliars del servei, com la vaixel·la, cristalleria, cobreteria o mantellera, entre altres, s'emmagatzemaran en recintes tancats i, si això no fora possible, lluny de zones de pas de l'alumnat i personal treballador. El protocol de neteja s'estendrà també a les zones de la cuina on es netejarà periòdicament tota la vaixel·la, cobreteria, cristalleria en el rentavaixel·la. Es prioritzarà l'ús de productes monodosi d'un sol ús, per a dispensació de tovallons, vinagres, setells o altres utensilis similars, o bé, podran ser servits per personal del menjador.
33		3			4- Limitació d'aforament 12.- Ventilació	Els lavabos hauran de tindre una ventilació freqüent. Quan siga possible i dispose de finestres, mantindre-les obertes o semiobertes; si disposa d'extractors mecànics, s'hauran de mantindre encesos durant l'horari escolar. Es recomana que l'ús de la sistema es realitze amb la tapadora del vàter tancada quan existisca.
34	LAVABOS	3			11.- Gestió de residus	Es disposaran contenidors amb tapa i pedal per a rebutjar paper d'un sol ús en els lavabos. La bossa de fem de les papereres es retirarà amb major freqüència per a la seua gestió adequada.
35		3			14.- Organitzativa	Es reduirà l'aforament per a garantir la distància de seguretat d'1,5 metres. En els lavabos





Ordre	Tasca /Activitat / Recinte	Escenari (1, 2 i 3)			Tipus de mesura (codificació)	Descripció de les mesures a implantar
		1	2	3		
36	PATI	3			13.- Coordinació d'activitats empresarials	molt reduïts es farà un ús individual d'aquest, romanent en l'exterior i guardant la distància de seguretat.
37		3			14.- Organitzativa	Sincronmentaran les tasques de neteja i desinfecció en els lavabos i es comprovarà i garantirà la disponibilitat de paper d'un sol ús, sabó de mans i gel hidroalcohòlic.
38		3			1.- Formació/Informació 5- Senyalització	Es prioritzarà, en la mesura del possible, la utilització dels espais a l'aire lliure per a la realització d'activitats educatives i d'oci.
39		3			2.- Distanciament	Es potenciarà l'ús d'infografies, cartells i senyalització que fomenti el compliment i comprensió de les mesures de prevenció i higiene. Es cuidarà que aquesta informació es mantinga actualitzada en el cas que canvien les indicacions de les autoritats sanitàries.
40		3			9.- Neteja i desinfecció	Assegurar la distància de seguretat interpersonal mínima d'1,5 m adaptant les condicions de treball necessàries al pati o esbarjo, com: <ul style="list-style-type: none"><li>◦ escalonar els horaris de descans</li><li>◦ garantir que es respecte la distància de seguretat a l'eixida i retorn a l'aula</li><li>◦ senyalitzar la distribució de l'alumnat per sectors.</li><li>◦ reforçar la vigilància a l'hora del pati per a garantir l'atenció adequada a l'alumnat.</li></ul> Si les condicions climatològiques no permeten accedir al pati exterior, l'alumnat romandrà a la seua aula sota la vigilància,preferentment, de l'últim professor o professora amb el qual ha estat. En aquest cas cal procurar mantindre l'aula ventilada durant l'esbarjo.
41	3			10.- Higiene Personal	En el protocol de neteja i desinfecció adoptat pel centre, en el qual s'haurà de tindre contemplat el reforç i especial atenció a les zones o objectes d'ús comú, i les superfícies de contacte més freqüents (porteries, bancs, lavabos...) s'haurà d'indicar la freqüència de neteja i desinfecció d'aquestes.	
42	3			11.- Gestió de residus 9.- Neteja i desinfecció	S'haurà de garantir l'existència d'aigua, sabó i paper d'un sol ús en els lavabos del pati.  Es disposaran, en diversos punts del pati i lavabos d'aquest, papereres amb doble bossa o amb tapa i pedal, que es netejaran com a mínim 1 vegada al dia, amb bossa que permeten l'eliminació adequada de mocadors de paper o altres restes potencialment contaminades. Les bosses interiors de les papereres del pati i/o lavabos hauran de ser tancades abans de la seua extracció, posteriorment es depositaran en els residus de "fracció de resta". Es realitzarà la neteja i desinfecció diària de les papereres, de manera que queden netes i amb els materials recollits, amb la finalitat d'evitar qualsevol contacte accidental.	



Ordre	Tasca /Activitat / Recinte	Escenari (1, 2 i 3)			Tipus de mesura (codificació)	Descripció de les mesures a implantar
		1	2	3		
43		3			12.- Ventilació	Els lavabos hauran de tindre una ventilació freqüent. Quan siga possible i dispose de finestres, mantindre-les obertes o semiobertes; si disposa d'extractors mecànics, s'hauran de mantindre encesos durant l'horari escolar. Es recomana que l'ús de la cisterna es realitze amb la tapadora del vàter tancada, per la qual cosa s'haurà de garantir el mecanisme de tancament del vàter.
44		3			4. Limitació d'aforament	L'ocupació màxima per a l'ús de lavabos serà d'una persona per a espai de fins a quatre metres quadrats, excepte en aquells supòsits de persones que puguem requerir assistència; en aquest cas, també es permetrà la utilització pel seu acompanyant. Per a lavabos de més de quatre metres quadrats que compten amb més d'una cabina o urinari, l'ocupació màxima serà del cinquanta per cent del nombre de cabines i urinaris que tinga l'estada, havent de mantindre's, durant el seu ús, la distància de seguretat interpersonal.
45		3			14.- Organitzativa	Es garantirà el correcte funcionament de tots els elements de lampisteria del pati o lavabos d'aquest: aixetes, cisternes, desguassos, subministrament d'aigua, climatització, etc.
46		3			14.- Organitzativa	Organització d'entrades i eixides del pati de manera escalonada, evitant l'aglomeració del personal i la coincidència massiva de personal docent, no docent i alumnat. Si l'organització d'entrada i eixida del pati es realitza mitjançant files es garantirà que l'alumnat garde la distància de seguretat (exemple: corda o similar amb marques a 1,5 metres, etc.).
47		3			14.- Organitzativa	Es donaran les instruccions precises perquè totes les portes d'accés al pati romanguen obertes a fi d'evitar tindre contacte amb superfícies.
48		3			14.- Organitzativa 5.- Senyalització	S'establiran i senyalitzaran els diferents fluxos de circulació de l'alumnat cap al pati, evitant la coincidència espacial i temporal dels diferents grups de convivència estables o de personal docent, no docent i alumnat.
49		3			1.- Formació/Informació	Es facilitaran instruccions al personal perquè se situe en la zona habilitada al pati que garantisquen les mesures de seguretat.
50		3			1.- Formació/Informació	Es remetrà correu electrònic a tot el personal amb fulllet explicatiu de les mesures adoptades en el centre de treball i de les mesures preventives per a evitar l'exposició al coronavirus, utilitzant SPRL_DIPRL_11.
51	PERSONAL D'ADMINISTRACIÓ I SERVEIS	3			1.- Formació/Informació	Es facilitaran instruccions del procediment a seguir per aquest personal a l'entrada d'un usuari (informació que ha de subministrar-li davant la Covid-19, actuacions davant un accident en el centre, mesures que ha d'adoptar durant la permanència en el centre, etc.). Aquestes



Ordre	Tasca /Activitat / Recinte	Escenari (1, 2 i 3)			Tipus de mesura (codificació)	Descripció de les mesures a implantar
		1	2	3		
52		3			1.- Formació/Informació	Instruccions seran actualitzades periòdicament. El personal empleat públic serà informat i format sobre el correcte ús dels mitjans de protecció individual.
53		3			3.- Barres Físiques	Es col·locaran mammapres transparents amb un buit en la part de baix per a facilitar l'intercanvi de documentació garantint així el distanciament entre les persones externes a l'edifici i el personal d'administració i subaltern.
54		3			14.- Organitzativa	Es redactaran instruccions per al personal de recepció i seguretat perquè recorden a la resta del personal i possibles usuaris que respecten l'aforament i la distància de seguretat i no passen de la senyalització de la distància mínima indicada en el sòl, podent romandre a l'exterior a l'espera de poder passar.
55		3			5.- Senyalització	Se senyalitzarà en el sòl la distància de seguretat a la qual haurà de romandre la persona usuària en el taulell del vestíbul de l'edifici principal i de la secretaria del centre.
56		3			6.- Protecció Individual	Es facilitaran i s'usaran els mitjans de protecció individual que foren necessaris.
57		3			14.- Organitzativa	Es prohibirà la recepció de paqueteria d'ús personal pels canals de recepció oficials.
58		3			14.- Organitzativa	S'establiran sistemes per a evitar aglomeracions com la cita prèvia, atenció telefònica o comunicacions telemàtiques, etc.
59		3			1.- Formació/Informació	Es facilitaran instruccions al personal perquè l'alumnat se situe en les taules de treball i aules habilitades per a aconseguir la distància de seguretat. Es comprovarà i garantirà l'aforament permès a l'aula mantenint la distància de seguretat. L'aforament (nombre de persones que poden estar en una sala) es determinarà dividint la superfície de l'aula (m <sup>2</sup> ) per 2,25.
62	PERSONAL DOCENT	3			1.- Formació/Informació	Es remetrà correu electrònic a tot el personal docent, incloent-hi <b>fuller explicatiu</b> de les mesures adoptades en el centre de treball i de les mesures preventives per a evitar l'exposició al coronavirus, a través del SPRL_DIPRL_11.
61		3			1.- Formació/Informació	El personal del centre educatiu serà informat i format sobre el correcte ús dels mitjans de protecció individual.
62		3			6.- Protecció Individual	Es facilitaran i s'usaran els mitjans de protecció individual establits per al lloc de treball que foren necessaris, com a màscares higièniques o quirúrgiques en el seu cas.



Ordre	Tasca /Activitat / Recinte	Escenari (1, 2 i 3)			Tipus de mesura (codificació)	Descripció de les mesures a implantar
		1	2	3		
63		3			2.- Distanciament En la mesura que siga possible es mantindrà la distància de seguretat establida d'1,5 metres.	
64		3		14.- Organitzativa	Actuació davant un <b>possible cas d'alumnat o docent</b> amb símptomes compatibles amb la Covid-19: Activar el procediment d'actuació davant casos; col·locació de màscara quirúrgica (UNEIX_EN 14683:2019+AC:2019) tant la persona amb símptomes com l'acompanyant en la seua cura o durant el trasllat a l'espai separat; comunicació als familiars o bé si és personal treballador i pot desplaçar-se al seu domicili; contactar amb el centre d'Atenció Primària de referència o telèfon de referència i contactar amb el SPRL; s'activarà immediatament el procediment de neteja, desinfecció i ventilació establert.	
65		3		14.- Organitzativa	Si algun membre del personal presentara símptomes compatibles amb COVID-19 s'establirà un <b>llistat de treballadors exposats</b> , el <b>tipus de treball efectuat</b> , així com un registre de les corresponents exposicions.	
66		3		14.- Organitzativa	El personal docent tutor de l'aula donarà les corresponents instruccions a l'alumnat per a la realització de la higiene de mans i etiqueta respiratòria. En tot cas es facilitarà l'ús a les mans de gel hidroalcohòlic a l'alumnat del seu grup a l'entrada i eixida de l'aula (especialment en les eixides al lavabo).	
67		3		6.- Protecció individual 9.- Neteja i desinfecció	En el cas que s'empren uniformes o roba de treball, es procedirà a la rentada i desinfecció regular d'aquests, recomanant la rentada d'aquests o de la roba utilitzada a temperatura a 60 °C o en el seu cas, mitjançant cicles de rentada llargs.	
68		3		9.- Neteja i desinfecció	Els <b>equips/material/útils compartits</b> es netejaran i desinfectaran amb dissolució de lleixiu i aigua o solució hidroalcohòlica segons el procediment establert. Es reduirà al mínim possible l'ús d'útils o elements comuns o que puguin ser compartits amb l'alumnat o durant la intervenció educativa o no educativa. En el cas que aquesta mesura no fora possible s'haurà de desinfectar després del seu ús. Per al cas, que per tractar-se de maquinària específica o materials especials, aquests es desinfectaran atenent les instruccions del fabricant.	
69		3		10.- Higiene personal	Es recomana portar el pèl recollit, evitar l'ús de polseres, anells i penjolls, mantindre les ungles curtes i realitzar una cura de mans.	
70		3		14.- Organitzativa	Es realitzaran les reunions presencials imprescindibles. En les reunions presencials, es limitarà l'aforament de la sala per a aconseguir que la distribució física dels ocupants permetta complir els criteris de distanciament mínims entre ells.	



Ordre	Tasca /Activitat / Recinte	Escenari (1, 2 i 3)			Tipus de mesura (codificació)	Descripció de les mesures a implantar
		1	2	3		
71	PERSONAL EDUCADOR D'EDUCACIÓ ESPECIAL	3			14.- Organitzativa	Els actes públics quedaran ajornats fins que la situació varie en funció de les indicacions de les autoritats.
72		3			6.- Protecció individual	Per al personal docent que tutoritze un GCE serà obligatori l'ús de màscara quan s'estiga fora del grup estable i no es puga garantir la distància de seguretat d'almenys 1,5 metres. Aquest personal podrà romandre sense màscara quan estiga amb el GCE, no obstant això, es recomana l'ús de màscara quirúrgica (UNEIX_EN 14683:2019+AC:2019) més pantalla facial protectora (UNEIX_EN 166:2002). El personal docent i no docent que no forme part del GCE i interaccione amb ell haurà de portar màscara higiènica i mantindrà la distància interpersonal.
73		3			6.- Protecció individual	Serà obligatori l'ús de màscara (tant per a l'alumnat com personal docent), en l'Educació Primària, quan s'actue en els grups que no siguin de convivència estable.
74		3			6.- Protecció individual	El professorat d'Audició i Llenguatge haurà de distribuir a l'alumnat de manera que, quan es faça tasques de fonació, es guarde la distància mínima de seguretat de 1,5 m, per a evitar que es projecten gotes de cara al professorat.
87		3			1.- Formació/Informació	Es facilitaran instruccions al personal perquè se situe en les taules de treball i aules comunes habilitades que garanteixen les mesures de seguretat. S'hauran d'adaptar les condicions de treball, inclosa l'ordenació dels llocs de treball i l'organització dels torns, així com l'ús dels llocs comuns de manera que es garantisca el manteniment d'una distància de seguretat interpersonal mínima d'1,5 metres entre els treballadors.
88		3			1.- Formació/Informació	Es remetrà correu electrònic a tot el personal amb fulllet explicatiu de les mesures adoptades en el centre de treball i de les mesures preventives per a garantir l'exposició al coronavirus. Es facilitarà un canal de comunicació àgil amb l'equip COVID_19 format en el centre i/o persona responsable referent.
89	3			1.- Formació/Informació	El personal del centre educatiu serà informat i format sobre el correcte ús dels mitjans de protecció individual, higiene personal, distàncies de seguretat i totes aquelles mesures de prevenció adoptades per a garantir la seua seguretat i salut.	
90	2			6.- Protecció Individual 10.- Higiene Personal	Durant les tasques fóra de l'aula o del centre o durant el trasllat a altres centres, serà obligatori l'ús de màscara.	
91	2			6.- Protecció Individual	Serà obligatori l'ús de màscara, es recomana l'ús d'equip de protecció individual o màscara quirúrgica (UNEIX_EN 14683:2019+AC:2019) més pantalla facial protectora (UNEIX_EN 166:2002).	



Ordre	Tasca /Activitat / Recinte	Escenari (1, 2 i 3)			Tipus de mesura (codificació)	Descripció de les mesures a implantar
		1	2	3		
92		2			6.- Protecció Individual	Actuació davant un possible cas d'alumnat o personal empleat públic: Activar el procediment d'actuació davant casos: col·locació de màscara quirúrgica (UNEIX_EN 14683:2019+AC:2019) tant la persona amb símptomes com l'acompanyant en la seua cura o durant el trasllat a l'espai separat; comunicació als familiars o bé si és personal treballador i pot desplaçar-se al seu domicili, contactar amb el centre d'Atenció Primària de referència o telèfon de referència i contactar amb el SPRL; s'activarà immediatament el procediment de neteja, desinfecció i ventilació establert.
93		2			6.- Protecció Individual 10.- Higiene Personal	En actuacions realitzades pels educadors d'Educació Especial que comporten imprescindiblement el contacte físic amb l'alumnat que necessita la seua atenció, s'haurà de realitzar prèviament i posteriorment una higiene de mans adequada, tant l'educador com l'alumne al qual se li para atenció i s'empraran guants per a la realització de l'activitat. Guants d'un sol ús que hauran de complir amb la norma UNE-EN ISO 374 amb marcat específic de virus. Es recomana l'ús de protecció ocular (ulleres o pantalla facial UNE-EN 166) en aquelles actuacions en les quals existisquen la possibilitat que l'alumnat pugja projectar diferents fluids corporals (saliva, esputs, etc.) o menjar.
94		3			6.- Protecció Individual	Es facilitaran i s'usaran els mitjans de protecció individual establits per al lloc de treball.
95		3			6.- Protecció Individual 9.- Neteja i desinfecció	En el cas que s'empren uniformes o roba de treball, es procedirà a la rentada i desinfecció regular d'aquests, recomanant la rentada d'aquests o de la roba utilitzada a temperatura superior a 60 °C o en el seu cas, mitjançant cicles de rentada llargs.
96		3			9.- Neteja i desinfecció	Els equips/material/útils compartits es netejaran i desinfectaran amb dissolució de lleixiu i aigua o solució hidroalcohòlica segons el procediment establert. Es reduirà al mínim possible l'ús d'útils o elements comuns o que puguin ser compartits amb l'alumnat o durant la intervenció educativa o no educativa. En el cas que aquesta mesura no fóra possible, s'haurà de desinfectar després del seu ús.
97		3			10.- Higiene Personal	Es recomana portar el pèl recollit, evitar l'ús de polseres, anells i penjolls, mantindre les ungles curtes i realitzar una cura de mans.
98		3			14.- Organitzativa	Es realitzaran les reunions presencials imprescindibles. En les reunions presencials, es limitarà l'aforament de la sala per a aconseguir que la distribució física dels ocupants permetta complir els criteris de distanciament mínims entre ells.
PERSONAL DOCENT					6.- Protecció individual	Ús de màscara higiènica semitransparente adoptant les següents mesures:



Ordre	Tasca /Activitat / Recinte	Escenari (1, 2 i 3)			Tipus de mesura (codificació)	Descripció de les mesures a implantar
		1	2	3		
I NO DOCENT AMB ALUMNAT SORD O AMB DIFICULTATS DE COMUNICACIÓ	PERSONAL DOCENT ATENCIÓ DOMICILIÀRIA					
					1. Formació / Informació	La direcció del centre remetrà, tant al personal docent com a les famílies, a través de correu electrònic el fulllet explicatiu de les mesures adoptades en el centre de treball i de les mesures preventives per a evitar l'exposició al COVID 19
					1. Formació / Informació	Es facilitarà el document informatiu: mesures preventives per afrontar a l'exposició al coronavirus del personal docent durant l'atenció domiciliària.
					14. Organitzativa	La direcció del centre haurà d'establir una coordinació amb les famílies els domicilis de les quals es vagen a visitar, a fi de recaptar informació prèvia de les mesures de seguretat, procediments i actuacions que s'hauran de tindre adoptats.
					6. Protecció individual	El centr docent facilitarà els mitjans de protecció individual necessaris: màscares, pantalla, etc.
					6. Protecció individual	Se evitarà compartir l'ús d'objectes durant la realització de les classes, si no és possible, es procedirà a la seua neteja i desinfecció després de cada ús.
					2. Distanciamient	En la mitjana del possible es mantindrà la distància de seguretat de 1,5 metres, entre les persones que romanen en el domicili.
					6. Protecció individual	Abans de l'inici de l'activitat docent s'utilitzarà solució hidroalcohòlica per part del docent, de l'alumne i del familiar acompanyant.
					6. Protecció individual	Ús de màscara quirúrgica o higiènica per totes les persones durant l'atenció domiciliària (familiar, docent i alumnat de 6 o més anys). Si l'atenció implica interactuar amb l'alumnat amb discapacitat o situació que li impedisca portar màscara, es recomana l'ús de màscara FFP2 o, en defecte d'això, màscara quirúrgica més pantalla facial protectora.
					6. Protecció individual	El centre docent facilitarà màscares i solució hidro-alcohòlica per al personal docent d'atenció domiciliària.
					9. Neteja i desinfecció	Mantindre la zona de treball ventilada i desinfectada.
					14. Organitzativa	És obligatori que la família trasllade al centre educatiu si algun familiar convivent està afectat



Ordre	Tasca /Activitat / Recinte	Escenari (1, 2 i 3)			Tipus de mesura (codificació)	Descripció de les mesures a implantar
		1	2	3		
123	MESURES GENERALS PERA LES AULES DE TOTS ELS NIVELLS	3			1.- Formació/Informació 5.- Senyalització	o presenta símptomes de la malaltia del coronavirus i telefone al 900300555 per a adoptar les mesures que indiquen les autoritats sanitàries.  Es potenciarà l'ús d'infografies, cartells i senyalització que fomenten el compliment i comprensió de les mesures de prevenció i higiene. Es cuidarà que aquesta informació es mantinga actualitzada en el cas que canvien les indicacions de les autoritats sanitàries.
124		3			5- Senyalització	Es recomana senyalitzar amb bandes antilliscants en el sòl, la ubicació dels grups de taules i cadires per a l'alumnat, els corredors de circulació a les aules, etc., amb l'objectiu de garantir la distància de seguretat. En el grup de convivència estable no resulta possible garantir la distància de seguretat, per a determinades activitats i sempre que les condicions de l'aula ho permeten, per exemple si entra professorat especialista, es recomana, s'han establir distàncies de seguretat entre l'alumnat i el personal docent (exemple: matalassets, zona de sòl, corredors, taula, etc.).
125		3			9.- Neteja i desinfecció	En el protocol de neteja i desinfecció adoptat pel centre, en el qual s'haurà de tindre contemplat el reforç i especial atenció a les zones o objecte d'ús comú i les superfícies de contacte més freqüents com a taules, poms de portes, mobles, sòls, penjadors, i altres elements de similars característiques, s'haurà d'indicar la freqüència de neteja i desinfecció d'aquestes, com per exemple en els lavabos on serà d'almenys 3 vegades al dia. Es recomana també, el reforç de la neteja i desinfecció després de la utilització de l'aula per a menjar i en el cas que l'aula vaja a canviar d'alumnat.
126		3			9.- Neteja i desinfecció	Eliminar de les aules adorns i elements difícils de netejar i desinfectar sovint. En la mesura que siga possible, es mantindran els joguets, llibres i uns altres en espais tancats quan no s'usen o bé s'aïllaran, a manera de cobertura, amb material no porós.
127		3			9.- Neteja i desinfecció	S'utilitzaran objectes, joguets i materials educatius que es puguin netejar i desinfectar de manera senzilla. Si s'utilitzen joguets o peluxos de tela, s'han de poder llavar a alta temperatura.
128	3			9.- Neteja i desinfecció	Es disposarà de dispensador de solució hidroalcohòlica per a ús pel personal del centre, tenint la precaució de no deixar-los en un lloc accessible a l'alumnat menor sense supervisió. El personal docent tutor de l'aula donarà les corresponents instruccions a l'alumnat per a la realització de la higiene de mans i etiqueta respiratòria. En tot cas es facilitarà l'ús a les mans de gel hidroalcohòlic a l'alumnat del seu grup a l'entrada i eixida de l'aula (especialment en les eixides al lavabo).	





Ordre	Tasca /Activitat / Recinte	Escenari (1, 2 i 3)			Tipus de mesura (codificació)	Descripció de les mesures a implantar
		1	2	3		
129		3			11.- Gestió de residus 9.- Neteja i desinfecció	Es disposarà en els diferents espais de l'aula de papereres amb doble bossa i a poder ser amb tapa i pedal que permeten l'eliminació adequada de mocadors de paper o altres restes potencialment contaminades. Les bosses interiors de les papereres de l'aula i/o lavabos hauran de ser tancades abans de la seua extracció, posteriorment es depositaran en els residus de "fracció de resta". Es realitzarà la neteja i desinfecció diària de les papereres amb la finalitat d'evitar qualsevol contacte accidental.
130		3			12.- Ventilació	S'hauran de fer tasques de ventilació de manera més freqüent a les aules, i per espais d'almens cinc minuts (a l'inici de la jornada, en finalitzar i entre classes, sempre que siga possible i amb les mesures de prevenció d'accidents necessàries: sempre que les condicions meteorològiques i l'edifici ho permeten, mantindre les finestres obertes el major temps possible intentant no crear corrents forts d'aire; s'ha d'augmentar el subministrament d'aire fresc i no s'ha d'utilitzar la funció de recirculació d'aire interior. S'utilitzarà en la menor velocitat possible, garantint la menor quantitat de turbulències possible.
131		3			14.- Organitzativa	Es garantirà el correcte funcionament de tots els elements de llampisteria de l'aula si n'hi haguera: aixetes, sistemes, desguassos, subministrament d'aigua, climatització, etc.
132		3			14.- Organitzativa	Organització d'entrades i eixides de les aules de manera escalonada, evitant l'aglomeració del personal. Si l'organització d'entrada i eixida de l'aula es realitza mitjançant files es garantirà que l'alumnat garde la distància de seguretat.
133		3			14.- Organitzativa	Es donaran les instruccions precises perquè totes les portes interiors romanguen obertes a fi d'evitar tindre contacte amb superfícies.
134		3			14.- Organitzativa 5.- Senyalització	S'establiran i senyalitzaran els diferents fluxos de circulació de l'alumnat cap a les diferents aules, evitant la coincidència espacial i temporal dels diferents grups de convivència estable (GCE).
135		3			2.- Distanciament 9.- Neteja i desinfecció	Durant la migdiada, es recomana col·locar els matalassets distanciat, intercalant la direcció en la qual es col·loca l'alumnat (cap i peus en diferent direcció). Es procurarà que cada alumne o alumna utilitze el mateix matalasset, dispose, en el seu cas, de llençol i coixí propi i es procedisca a la neteja i desinfecció dels matalassets després del seu ús.
136	MESURES ESPECÍFIQUES AULA D'EDUCACIÓ INFANTIL	3			9.- Neteja i desinfecció	Després del canvi de bolquer es desinfectarà el canviador entre l'alumnat, o s'utilitzarà un canviador personal per a cadascun d'ells.
137		3			10.- Higiene Personal	Es garantirà que les aules estiguen en adequades condicions higièniques, de manera que es



Ordre	Tasca /Activitat / Recinte	Escenari (1, 2 i 3)			Tipus de mesura (codificació)	Descripció de les mesures a implantar
		1	2	3		
138			3		10.- Higiene Personal	puga menjar en elles respectant la seguretat alimentària.
139			3		12.- Ventilació	S'haurà de garantir l'existència de paper d'un sol ús i sabó en els lavabos de les aules.
140	MESURES ESPECÍFIQUES AULA EDUCACIÓ PRIMÀRIA GCE		3		10.- Higiene Personal	Els lavabos de les aules hauran de tindre una ventilació freqüent. Quan siga possible i dispose de finestres, mantindre-les obertes o semioertes; si disposa d'extractors mecànics, s'hauran de mantindre encesos durant l'horari escolar.
141	MESURES ESPECÍFIQUES AULA EDUCACIÓ PRIMÀRIA GCE		3		10.- Higiene Personal	Es garantirà que les aules estiguen en adequades condicions higièniques, de manera que es puga menjar en elles respectant la seguretat alimentària.
142	MESURES ESPECÍFIQUES AULA D'EDUCACIÓ PRIMÀRIA GRUPS QUE NO SÓN DE CONVIVÈNCIA ESTABLE		3		2.- Distanciamnt	S'haurà de garantir l'existència de paper d'un sol ús i gel hidroalcohòlic a les aules de manera que no resulte directament accessible per a l'alumnat. Es recomana disposar a l'aula de producte desinfectant amb activitat viricida autoritzat per a la neteja dels llocs de treball compartits; especialment mobiliari i altres elements susceptibles de manipulació. Es tindran en un lloc no accessible a l'alumnat, tenint la precaució de no deixar-los sense supervisió.
143	MESURES ESPECÍFIQUES AULA D'EDUCACIÓ ESPECIAL		3		10.- Higiene Personal	S'haurà de garantir l'existència de paper d'un sol ús i gel hidroalcohòlic a les aules de manera que no resulte directament accessible per a l'alumnat. Es recomana disposar a l'aula de producte desinfectant amb activitat viricida autoritzat per a la neteja dels llocs de treball compartits; especialment mobiliari i altres elements susceptibles de manipulació. Es tindran en un lloc no accessible a l'alumnat, tenint la precaució de no deixar-los sense supervisió.
148	MESURES ESPECÍFIQUES AULA DE CENTRE D'EDUCACIÓ ESPECIAL		3		10.- Higiene Personal	S'haurà de garantir l'existència de paper d'un sol ús i gel hidroalcohòlic a les aules de manera que no resulte directament accessible per a l'alumnat. Es recomana disposar a l'aula de producte desinfectant amb activitat viricida autoritzat per a la neteja dels llocs de treball compartits; especialment mobiliari i altres elements susceptibles de manipulació. Es tindran en un lloc no accessible a l'alumnat, tenint la precaució de no deixar-los sense supervisió.
149	MESURES ESPECÍFIQUES		3		6.- Protecció individual	No s'haurà de tocar o projectar el so de cara al personal de la sala. Vegeu nota 1 <sup>1</sup> , per a l'alumnat que utilitze un instrument de vent.

<sup>1</sup> Nota 1.- En el cas dels instrumentistes de vent, no hi ha ara per ara estudis, segons el nostre coneixement, que mesuren la càrrega viral en l'aire que expulsen en tocar. No obstant això, és conegut que l'execució d'un instrument de vent produeix un intercanvi d'aire molt intens entre els pulmons i les vies respiratòries, amb, en part, una pressió d'aire elevada. No és clar fins i tot si la càrrega viral de l'aire



Ordre	Tasca /Activitat / Recinte	Escenari (1, 2 i 3)			Tipus de mesura (codificació)	Descripció de les mesures a implantar
		1	2	3		
150	AULA DE MÚSICA	3			9.- Neteja i desinfecció	Durant aquest curs al CEIP ORBA no s'usaran instruments de vent.  Els instruments propis no seran netejats a la sala. Si aquesta operació no es pot realitzar en el domicili, s'haurà de preveure una sala per a la realització d'aquesta operació. Material compartit (faristol): Es desinfectarà després de cada manipulació amb una tovallola o paper i un producte amb base alcohol (fàcil volatilitat i atac al virus). Utilització instrumental compartit (Piano i Arpa): higienitzat abans i després de cada ús. - Piano: Vegeu nota 2 <sup>a</sup> . - Arpa: Vegeu nota 3 <sup>a</sup> .
152		3			14.- Organitzativa 2.- Distanciament	Els exercicis que impliquen la veu, la projecció del so es realitzarà sempre cap a una direcció on no hi haja persones.
153	MESURES ESPECÍFIQUES AULA D'INFORMÀTICA	3			1.- Formació/Informació 5.- Senyalització	Es recomana també, el reforç de la neteja i desinfecció després de la utilització de l'aula d'informàtica per l'alumnat (ordinadors compartits: superfície del teclat, del ratolí i de la pantalla). Per a la desinfecció dels principals components compartits de la PVD (teclat, pantalla i ratolí), es podran utilitzar tovalloles d'alcohol isopropílic al 70%, lliscant-les sobre la superfície

es redueix en el camí a través de l'instrument. Es pot deduir que la descàrrega de l'aire de l'interpret en l'ambient pot comportar càrrega viral. No obstant això, i segons les últimes investigacions, l'aerosol que es produeix en tocar un instrument de vent no es propaga en l'ambient més intensament que el produït durant la respiració normal.

2 Nota 2: Neteja i desinfecció del piano, complementària a la diària i establida pel fabricant, per a evitar la propagació del virus.

El piano és un instrument format per materials de diversa naturalesa: fusta, acrílic, metall, ivori, etc. No tots els materials es poden netejar amb els mateixos productes, ja que alguns són més delicats que uns altres.

No s'han d'utilitzar productes abrasius. Les substàncies com el clor, el lleixiu, poden danyar la fusta i altres parts de l'instrument. El més adequat, en termes generals per al teclat, és emprar desinfectants amb base d'alcohol. Sevaporen ràpidament i tenen la capacitat de desactivar la càrrega vírica que es pugui haver depositat en la superfície.

Es pot emprar una tovallola de paper d'un sol ús o cotó per a rebuïjar-ho en el contenidor adequat. L'exterior del piano, si és un acabat polièster d'alta lluentor, es pot netejar amb una banyeta de microfibra, humitejada lleument amb aigua i una mica d'alcohol diluït però realment no es recomana utilitzar cap producte que no siga específic per a pianos. S'aconsella comprovar prèviament en una xicoteta part.

En superfícies xicotetes com el faristol, es pot usar el mateix desinfectant amb base d'alcohol que hem utilitzat per a les tecles.

Els experts aconsellen que no s'ha d'utilitzar vapor per a netejar les tecles ni part alguna part del piano, ja que l'aigua pot penetrar a l'interior causant un desastre en el nostre piano, bombant la fusta i oxidant el mecanisme i altres components metàl·lics, filtres, curts, etc. Realment, on hauria de ser més important incidir és en la part que està en contacte amb les nostres mans i possibles gotícules: sobretot el teclat, la tapa del teclat, el faristol i la banqueta.

3 Nota 3: Neteja i desinfecció de l'arpa, complementària a la diària i establida pel fabricant, per a evitar la propagació del virus.

L'arpa és un instrument format per diversos materials de diversa naturalesa (el triangle de l'arpa: de diferents fustes, la caixa de resonància: de fusta, la placa corbada, discos, pedals i mecanismes interns: de llautó, entenimentades: niló, alpaca, coure, etc.)

Els experts recomanen netejar els instruments de corda de la mateixa manera que el piano (tovallola de paper d'un sol ús o cotó amb desinfectant en base alcohol). Sempre que el fabricant ho permeti.

No obstant això també recomanen la utilització d'aerosols desinfectants formulats per a instruments musicals. Posteriorment i si fóra necessari, utilitzar tovallola de paper d'un sol ús o cotó per a posterior arrossegarment.



Ordre	Tasca /Activitat / Recinte	Escenari (1, 2 i 3)			Tipus de mesura (codificació)	Descripció de les mesures a implantar
		1	2	3		
154		3			6.- Protecció individual 2.- Distanciament 3.- Barres físiques	Realització d'intervencions o proves orals: Utilització de màscares tant per a estudiants com professorat en tot moment. Durant la realització de les intervencions o proves orals en les quals no siga possible l'ús de màscara, s'haurà de garantir entre els participants una distància de seguretat ampliada o s'haurà d'utilitzar barres físiques tipus mamperes.
155	MESURES ESPECÍFIQUES PER A LA REALITZACIÓ D'ACTIVITATS O PROVES	3			14.- Organitzativa	Realització d'activitats i proves a paper: No es podrà compartir material entre l'alumnat o amb el personal docent, per la qual cosa l'alumnat que participa ha d'assegurar-se de disposar de tot el necessari per a la realització de les activitats o proves.
156		3			14.- Organitzativa	El lliurament i devolució de les activitats o proves escrites haurà d'organitzar-se de manera que es llinte el contacte directe per part de l'alumnat amb el personal empleat públic. Rentada de mans o ús de gels hidroalcohòlics després de la manipulació de folis. En cas de no tindre aquesta possibilitat, es disposarà de guants de protecció.
	MESURES ESPECÍFIQUES RECEPCIÓ DE VALISA				14.- Organitzativa	Tot tipus de manipulació de valisa que arribe al centre centre educatiu, es durà a terme 24 hores després de la seua recepció.



## ANNEX II. Guia d'actuació per a la gestió de la vulnerabilitat i el risc en àmbits no sanitaris o socio-sanitaris

Grups vulnerables	Patologia controlada				Patologia descompensada				Comorbiditat ≥ 2 aspectes			
	NR1	NR2	NR3	NR4	NR1	NR2	NR3	NR4	NR1	NR2	NR3	NR4
Exposició laboral	NR1	NR2	NR3	NR4	NR1	NR2	NR3	NR4	NR1	NR2	NR3	NR4
Malaltia cardiovascular/HTA	1	1	2	2	1	3	3	3	1	3	3	3
Diabetis	1	1	2	2	1	3	3	3	1	3	3	3
Malaltia pulmonar crònica	1	1	2	2	1	3	3	3	1	3	3	3
Malaltia hepàtica crònica severa	1	1	2	2	1	3	3	3	1	3	3	3
Insuficiència renal crònica	1	1	2	2	1	3	3	3	1	3	3	3
Immunodeficiència	1	3	3	3	1	4	4	4	1	4	4	4
Càncer en tractament actiu	1	4	4	4	1	4	4	4	1	4	4	4
Majors de 60 anys	Sense patologia				Patologia controlada				Patologia descompensada			
	1	1	2	2	1	3	3	3	1	4	4	4
Obesitat mòrbida (IMC>40)	Sense patologia afegida				Patologia afegida controlada				Patologia afegida descompensada			
	1	1	2	2	1	3	3	3	1	4	4	4
Embaràs	Sense complicacions ni comorbiditats				Amb complicacions o comorbiditats							
	1	3	3	3	1	4	4	4				

**NR1 (Nivell de risc 1):** Similars a risc comunitari, treball sense contacte amb persones simptomàtiques.

**NR2 (Nivell de risc 2):** Treball amb possibilitat de contacte amb persones simptomàtiques, mantenint la distància de seguretat i sense actuació directa sobre elles.

**NR3 (Nivell de risc 3):** Assistència o intervenció directa sobre persones simptomàtiques, amb EPI adequat i sense mantindre la distància de seguretat.

**NR4 (Nivell de risc 4):** Professionals no sanitaris que han de realitzar maniobres generadores d'aerosols a persones COVID+, com per exemple RCP.

1	No precisa ni adaptació ni canvi de lloc, roman en la seua activitat laboral habitual.
2	Continuar activitat laboral. Pot fer tasques amb exposició a persones simptomàtiques amb EPIs adequats.
3	Pot continuar activitat laboral sense contacte amb persones simptomàtiques. Si impossibilitat, tramitar PREL o IT com a Treballador Especialment Sensible.
4	Precisa Canvi de Lloc de treball i, de no ser possible, tramitar PREL o IT com a Treballador Especialment Sensible.

IT: incapacitat temporal. PREL: prestació risc embaràs lactànc



CONSELLERIA DE CULTURA, EDUCACIÓ I ESPORT

**CEIP ORBA Educació Infantil i Primària**

C/ Alzira, 2 – 46910 – ALFAFAR

Tfn. 96 – 120 55 85, Fax: 96 120 55 86

E.mail: [46000997@gva.es](mailto:46000997@gva.es)

WEB: <http://mestreacasa.gva.es/web/orba>

## **ANNEX III. Carta informativa i compromís famílies**



CONSELLERIA DE CULTURA, EDUCACIÓ I ESPORT

**CEIP ORBA Educació Infantil i Primària**

C/ Alzira, 2 – 46910 – ALFAFAR

Tfn. 96 – 120 55 85, Fax: 96 120 55 86

E.mail: [46000997@gva.es](mailto:46000997@gva.es)

WEB: <http://mestreacasa.gva.es/web/orba>

Alfatar, 21 de setembre de 2020

Benvolguda família:

Per indicació de la Secretaria Autonòmica d'Educació i Formació Professional us trasllade informació d'utilitat per a les famílies en nom de les conselleries competents en matèria d'educació i de salut pública, en relació amb la gestió de la crisi sanitària ocasionada per la COVID-19 en els centres educatius.

Les característiques especials que acompanyen l'inici d'aquest curs escolar a conseqüència de la pandèmia de COVID-19 han determinat que la Conselleria de Sanitat Universal i Salut Pública, juntament amb la d'Educació, Cultura i Esports, hagen establert un protocol d'actuació conjunt perquè els centres educatius siguen espais de convivència saludables.

En aquest sentit, es fa necessari el compromís de tota la comunitat escolar en el compliment de les mesures de prevenció i protecció recomanades, entre les quals resulta fonamental la col·laboració de les famílies i de l'alumnat major d'edat, amb les següents actuacions:

- Notificar les causes d'absència de l'alumnat per motius de salut a la persona tutora d'aquest en el centre escolar.
- Verificar diàriament l'estat de salut al domicili, abans que l'alumnat acudisca al centre educatiu, i comprovar que no té la temperatura per damunt de 37,5 °C (sense haver pres antipirètics) ni una altra simptomatologia que puga estar associada amb la COVID-19 (tos, malestar, congestió nasal, diarrea, vòmits...). Atés que aquests símptomes poden ser comuns a altres infeccions pròpies de l'etapa infantil i juvenil, **la febre ha de ser sempre un criteri perquè els/les escolars no acudisquen al centre educatiu.**
- En cas que hi haja **símptomes compatibles**, l'alumnat no ha d'assistir al centre educatiu. La família haurà de contactar amb el seu centre de salut (figura en la targeta SIP). L'equip que faça seguiment, segons l'edat de l'alumnat, indicarà les actuacions a realitzar i quan pot reprendre l'activitat educativa presencial.
- Tampoc hauran d'acudir al centre escolar en cas de trobar-se en situació de quarantena per haver tingut contacte estret amb alguna persona amb símptomes o diagnosticada de COVID-19 fins que li ho indique el pediatre/a o metge/essa de família.
- En l'alumnat que presente condicions de salut que els faça més vulnerables, com ara malalties cròniques de complexitat elevada que es puguen agreujar pel SARS-CoV-2, es valoraran de manera conjunta amb la família/tutors i l'equip pediàtric les implicacions de reprendre l'activitat educativa presencial en el centre educatiu.

Si es necessita informació addicional, us informe que, per part de la Conselleria de Sanitat Universal i Salut Pública, s'ha procedit a la contractació d'un ample equip de persones que, a través del telèfon específic **900300555 (Call Center)** donaran resposta als dubtes plantejats per les famílies de l'alumnat en relació amb la gestió de la crisi sanitària pel que fa a temes d'educació.

A més, us recorde que disposeu de les següents pàgines web on es troba disponible tota la informació relacionada amb aquest tema:

- <https://portal.edu.gva.es/aulasegura/es/inicio/>

- <http://www.ceice.gva.es/va/covid-19>

Una salutació cordial.

María Dolores Ferriols  
Directora del CEIP ORBA



CONSELLERIA DE CULTURA, EDUCACIÓ I ESPORT

**CEIP ORBA Educació Infantil i Primària**

C/ Alzira, 2 – 46910 – ALFAFAR

Tfn. 96 – 120 55 85, Fax: 96 120 55 86

E.mail: [46000997@gva.es](mailto:46000997@gva.es)

WEB: <http://mestreacasa.gva.es/web/orba>

Alfajar, 21 de septiembre de 2020

Estimada familia:

Por indicación de la Secretaría Autonómica de Educación y Formación Profesional les traslado información de utilidad para las familias en nombre de las consellerias competentas en materia de educación y de salud pública, en relación con la gestión de la crisis sanitaria ocasionada por la COVID-19 en los centros educativos.

Las características especiales que acompañan el inicio del presente curso escolar como consecuencia de la pandemia de COVID-19, han determinado que la Conselleria de Sanidad Universal y Salud Pública junto a la de Educación, Cultura y Deportes, hayan establecido un protocolo de actuación conjunto para que los centros educativos sean espacios de convivencia saludables.

En este sentido, se hace necesario el compromiso de toda la comunidad escolar en el cumplimiento de las medidas de prevención y protección recomendadas, entre las cuales resulta fundamental la colaboración de las familias y del alumnado mayor de edad, con las siguientes actuaciones:

- Notificar las causas de ausencia del alumnado por motivos de salud a la persona tutora del alumnado en el centro escolar.
- Verificar diariamente el estado de salud en el domicilio, antes de que el alumnado acuda al centro educativo y comprobar que no tiene una temperatura por encima de 37,5°C (sin toma de antipiréticos) ni otra sintomatología que pudiera estar asociada con la COVID-19 (tos, malestar, congestión nasal, diarrea, vómitos...). Dado que estos síntomas pueden ser comunes a otras infecciones propias de la etapa infantil y juvenil, **la fiebre ha de ser siempre un criterio para que los/las escolares no acudan al centro educativo.**
- En caso de existir **síntomas compatibles**, el alumnado no asistirá al centro educativo. La familia deberá contactar con su centro de atención primaria (figura en la tarjeta SIP). El equipo que haga el seguimiento, según la edad del alumnado, indicará las actuaciones a realizar y cuándo puede retomar la actividad educativa presencial.
- Tampoco deberán acudir al centro escolar en caso de encontrarse en situación de cuarentena por haber tenido contacto estrecho con alguna persona con síntomas o diagnosticada de COVID-19, hasta que le sea indicado por su pediatra o médico/a de familia.
- En el alumnado que presente condiciones de salud que les haga más vulnerables, como pueden ser enfermedades crónicas de elevada complejidad que puedan verse agravadas por SARS-CoV-2, se valorará de manera conjunta con la familia/tutores y el equipo pediátrico, las implicaciones de retomar la actividad educativa presencial en el centro educativo.

Si precisan información adicional les informo que, por parte de la Conselleria de Sanidad Universal y Salud Pública se ha procedido a la contratación de un amplio equipo de personas que, a través del teléfono específico **900300555 (Call Center)** darán respuesta a las dudas planteadas por las familias del alumnado en relación con la gestión de la crisis sanitaria en lo referido a temas de educación.

Además, les recuerdo que disponen de las siguientes páginas web en las que se encuentra disponible toda la información relacionada con este tema:

- <https://portal.edu.gva.es/aulasegura/es/inicio/>

- <http://www.ceice.gva.es/va/covid-19>

Un cordial saludo.

María Dolores Ferriols  
Directora del CEIP ORBA





CONSELLERIA DE CULTURA, EDUCACIÓ I ESPORT

**CEIP ORBA Educació Infantil i Primària**

C/ Alzira, 2 – 46910 – ALFAFAR

Tfn. 96 – 120 55 85, Fax: 96 120 55 86

E.mail: [46000997@gva.es](mailto:46000997@gva.es)

WEB: <http://mestreacasa.gva.es/web/orba>

### COMPROMÍS DE COL·LABORACIÓ I COMPLIMENT DELS REQUISITS PER A ACCEDIR AL CENTRE EDUCATIU

He llegit atentament la informació que conté aquest document i em comprometo a seguir les pautes que s'hi estableixen.	
<input type="checkbox"/>	Em comprometo a prendre la temperatura del meu fill o filla abans d'acudir al centre
<input type="checkbox"/>	Em comprometo a prendre'm la temperatura abans d'acudir al centre educatiu
Nom i cognoms de la persona responsable _____ _____	
Data <u>  </u> / <u>  </u> / <u>  </u>	
Signatura	<div style="border: 1px solid black; border-radius: 15px; width: 150px; height: 40px; margin-left: 100px;"></div>

-----**TORNAR SIGNAT A L'ESCOLA / DEVOLVER FIRMADO AL COLEGIO**-----

### COMPROMISO DE COLABORACIÓN Y CUMPLIMIENTO DE LOS REQUISITOS PARA ACCEDER AL CENTRO EDUCATIVO

He leído atentamente la información contenida en este documento y me comprometo a seguir las pautas que en él se establecen.	
Me comprometo a tomar la temperatura de mi hijo o hija antes de acudir al centro	
Me comprometo a tomarme la temperatura antes de acudir al centro educativo	
Nombre y apellidos de la persona responsable _____ _____	
Fecha <u>  </u> / <u>  </u> / <u>  </u>	
Firm	

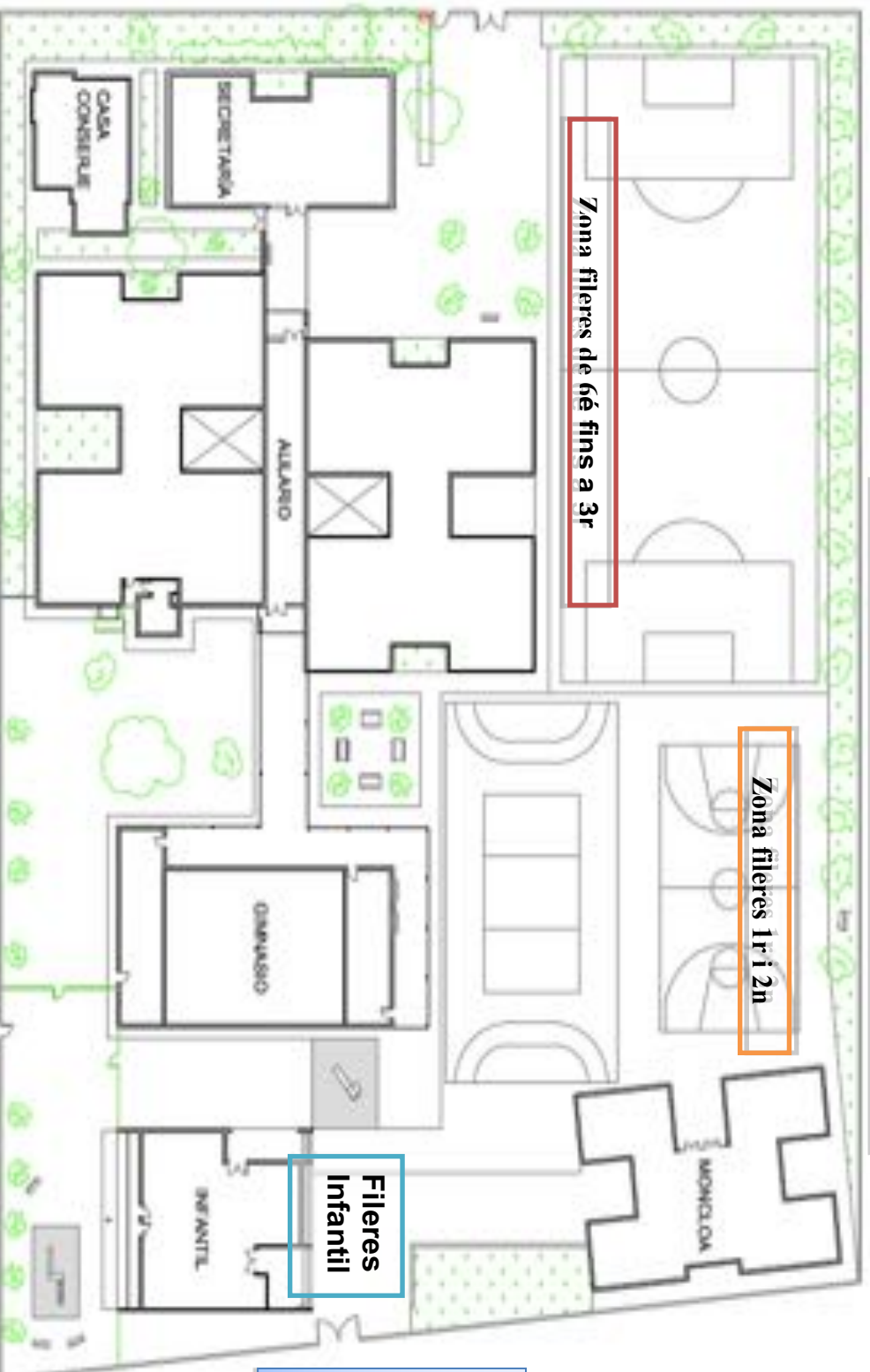


CONSELLERIA DE CULTURA, EDUCACIÓ I ESPORT  
**CEIP ORBA Educació Infantil i Primària**  
C/ Alzira, 2 – 46910 – ALFAFAR  
Tfn. 96 – 120 55 85, Fax: 96 120 55 86  
E.mail: [46009977@eva.es](mailto:46009977@eva.es)

WEB: <http://mestreacasa.eva.es/web/orba>

## ANNEX IV. Plànol accesos habilitats

Porta alumnat de 1r, 2n



Porta Carrer  
Alzira,  
alumnat de  
3r fins a 6é  
i UECIL

Porta Av.  
Orba,  
alumnat  
d'Infantil i  
BUS



CONSELLERIA DE CULTURA, EDUCACIÓ I ESPORT  
**CEIP ORBA Educació Infantil i Primària**  
C/ Alzira, 2 – 46910 – ALFAFAR  
Tfn. 96 – 120 55 85, Fax: 96 120 55 86  
E.mail: [46000997@eva.es](mailto:46000997@eva.es)

WEB: <http://mestreacasa.eva.es/web/orba>

## ANNEX V. Horaris d'entrades (actualitzat 25/09/2020)

### Entrada (9:00 / 14:30):

Les portes s'obriran puntuals, les famílies i alumnat ha de respectar la distància de seguretat a l'exterior del centre i evitar les aglomeracions.

- **INFANTIL** les mestres els esperen en les zones marcades davant de la porta de l'Avinguda Orba.
- **1r, 2n i UECIL** les mestres esperem a l'alumnat en les fileres marcades davant de la nova porta, cada alumne ha d'ocupar un dels punts marcats a 1,5 metres.
- **3r, 4t, 5é i 6é** entrarà per la porta del Carrer Alzira i es col·locarà en la seua filera per ordre en un dels punts blancs marcats a 1,5 metres. Allí els esperarà els seus mestres.
- **Alumnat BUS** entrarà per l'Avinguda Orba i serà acompanyat a cadascuna de les seues fileres.

Docents especialistes estaran a les portes d'accés i tutories a la zona de la filera.

Les famílies no podran accedir al centre excepte amb cita prèvia. Qualsevol informació cal fer-la arribar als mestres mitjançant l'agenda escolar.

MATÍ			
	Carrer Alzira	Porta Nova	Avinguda Orba
9:00	UECIL, 6é i 4t	2n A, B i C	5 anys
9:05			BUS
9:10	5é i 3r	1r A i B	3 i 4 anys

El **primer torn** de les **9:00** anirà a la seua aula en quan estiga el grup complet o a les 9:05. Si l'alumnat del 1r torn arriba tard, esperarà a la seua filera i pujarà amb el segon torn amb la supervisió de l'especialista.

El **segon torn** de les **9:10** anirà a la seua aula quan estiga el grup complet o a les 9:15

### VESPRADA

	Carrer Alzira	Porta Nova	Avinguda Orba
14:30	UECIL, 6é, 5é, 4t i 3r	2n i 1r	3, 4 i 5 anys



CONSELLERIA DE CULTURA, EDUCACIÓ I ESPORT  
**CEIP ORBA Educació Infantil i Primària**  
C/ Alzira, 2 – 46910 – ALFAFAR  
Tfn. 96 – 120 55 85, Fax: 96 120 55 86  
E.mail: [46000997@eva.es](mailto:46000997@eva.es)

**WEB:** <http://mestreacasa.eva.es/web/orba>

## Horaris d'eixides (actualitzat 25/09/2020)

**Eixida (12:30 / 13:00 / 14:30):**

Les portes s'obriran puntuals, les famílies es situaran a l'exterior del recinte respectant la distància i el torn d'arribada. En cap moment es permet l'entrada al recinte a personal alié al centre.

Especialistes estaran situats a l'accés i anirà avisant als alumnes per a ser recollits. L'alumnat esperarà amb el tutor tutora en fila.

**Setembre, Juny i Divendres**

	<b>Carrer Alzira</b>	<b>Porta Nova</b>	<b>Avinguda Orba</b>
<b>12:50</b>	6é i 4t	1r A i B	3 i 4 anys
<b>13:00</b>	UECIL, 5é i 3r	2n A, B i C	5 anys

\* **Alumnat d'autobús**

Serà recollit a la seua aula pel personal assignat. Mantenint en tot moment la distància de seguretat.

**OCTUBRE a MAIG**

matí

<b>12:20</b>	<b>Carrer Alzira</b>	<b>Porta Nova</b>	<b>Avinguda Orba</b>
	UECIL, 5é i 3r	1r A i B	3 i 4 anys
<b>12:30</b>	6é i 4t	2n A, B i C	5 anys

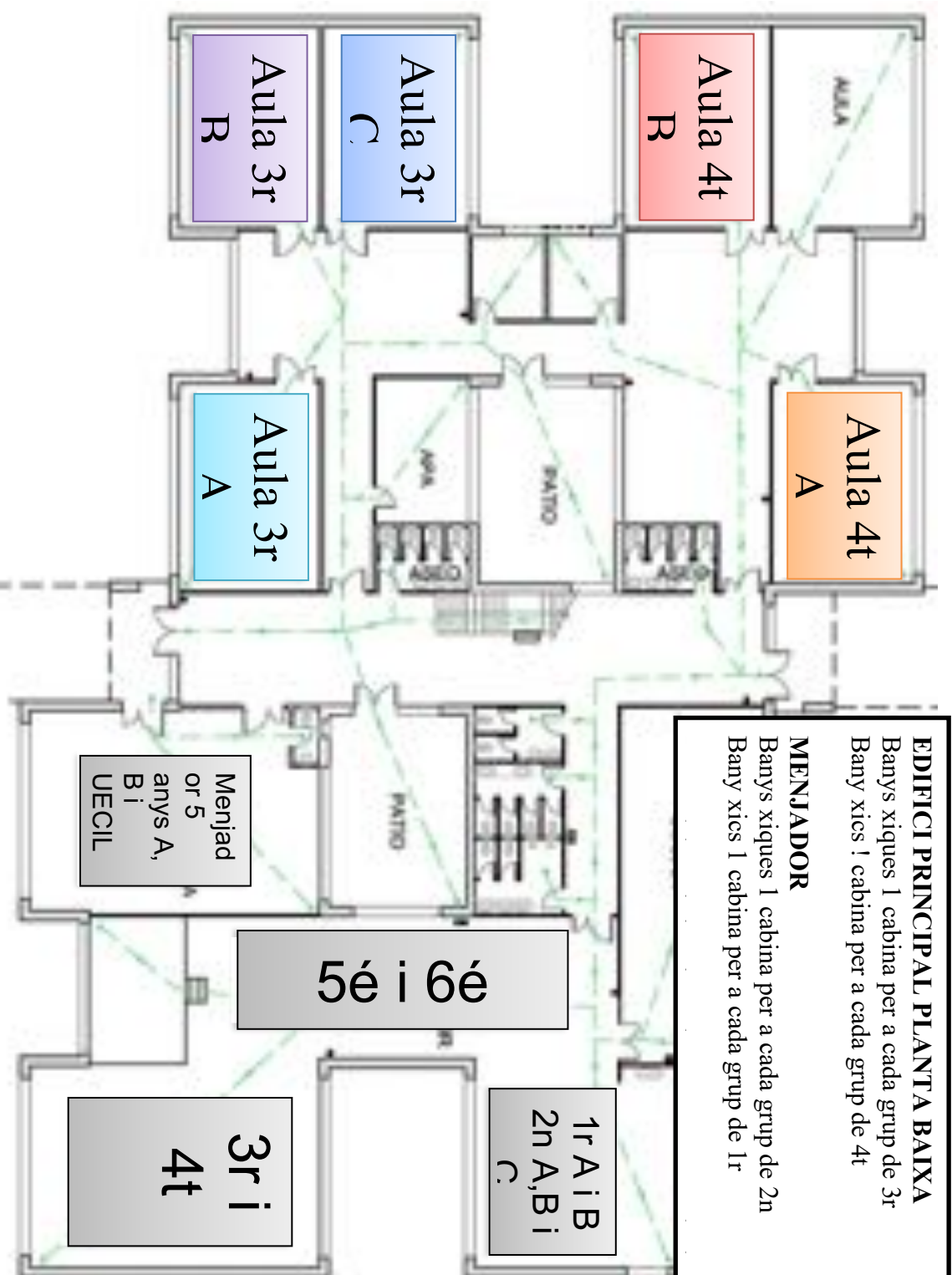
**OCTUBRE a MAIG**

vesprada

<b>16:10</b>	<b>Carrer Alzira</b>	<b>Porta Nova</b>	<b>Avinguda Orba</b>
	UECIL, 5é i 3r	1r A i B	3 i 4 anys
<b>16:15</b>	4t i 6é	2n A, B i C	5 anys



## ANNEX VI. Organització banys



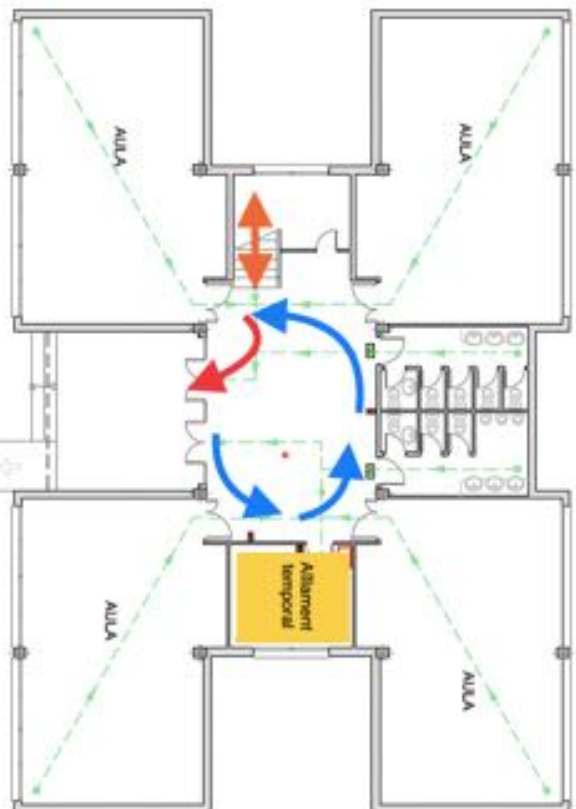


CONSELLERIA DE CULTURA, EDUCACIÓ I ESPORT  
**CEIP ORBA Educació Infantil i Primària**  
C/ Alzira, 2 – 46910 – ALFAFAR  
Tfn. 96 – 120 55 85, Fax: 96 120 55 86  
E-mail: [46000997@eva.es](mailto:46000997@eva.es)

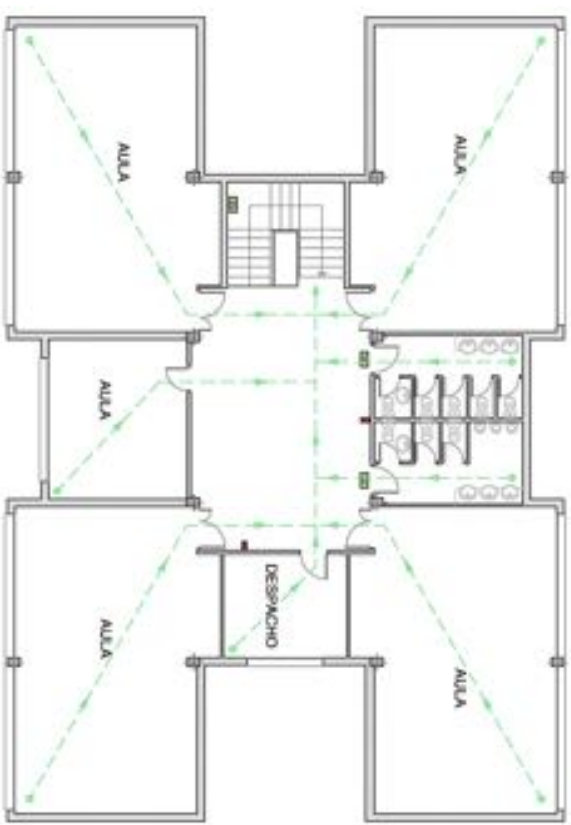
WEB: <http://mestreacasa.eva.es/web/orba>



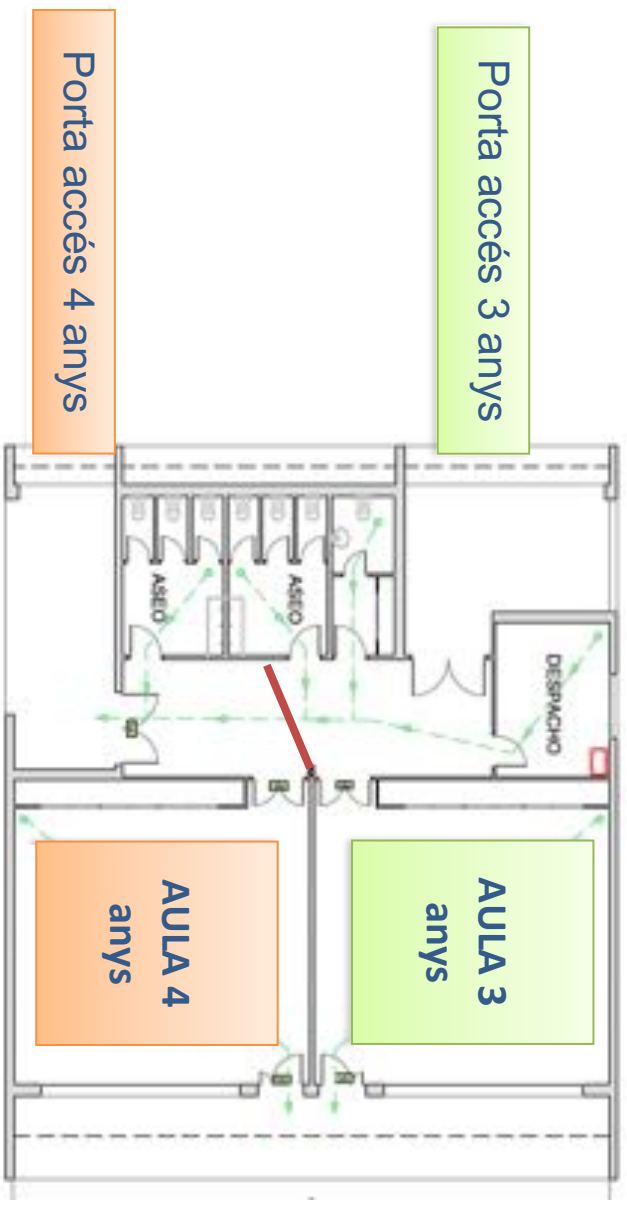
**BANYS DE XIQUES**  
cada cabina d'un grup (A, B, C i D)  
**BANYS DE XICS**  
cada cabina d'un grup (A, B i C)



**MONCLOA PLANTA BAIXA**  
 Banys de xiques per a 5 anys A i B  
 Banys de xics per a 2n A i B



**MONCLOA PRIMER PIS**  
 Banys de xiques per a 1r A i B  
 Banys de xics per a 2n C



Porta accés 3 anys

Porta accés 4 anys

**EDIFICI INFANTIL**  
 Separació en dos el vestíbul.  
 Accés per diferents portes.  
 Cada grup té un bany.