

Canvi de paradigma educatiu

ENFOCAMENT COMPETENCIAL I INCLUSIU

Orientat a l'adquisició de les competències clau mitjançant el desenvolupament de les competències específiques de les àrees.

COMPETÈNCIES



Es potencia el concepte de competencialitat del currículum afegint l'element nou de les competències específiques

DUA



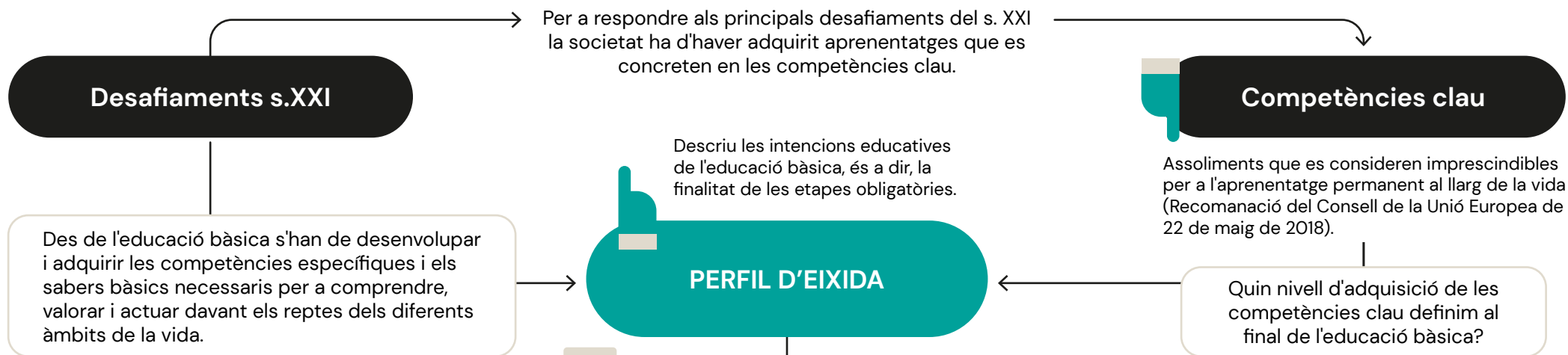
Totes les decisions curriculars i orientacions metodològiques es prendran baix els principis del Disseny Universal d'Aprenentatge.

INCLUSIÓ

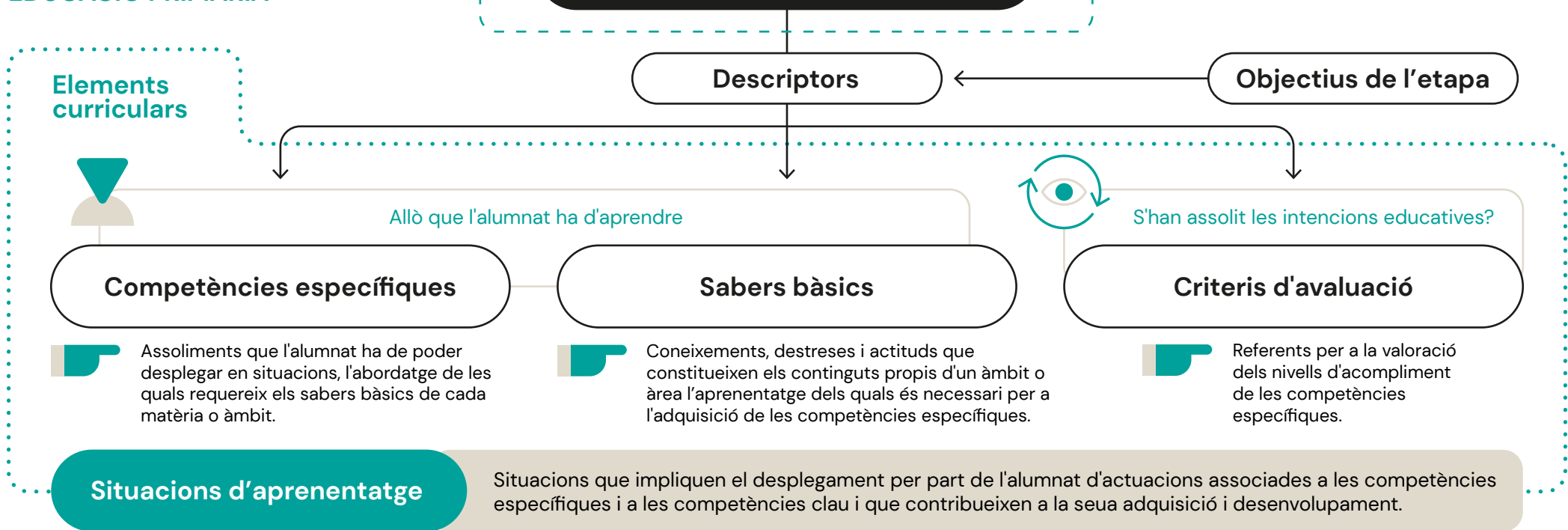


La finalitat és atendre la diversitat de les necessitats individuals de tot l'alumnat, mitjançant els principis d'equitat i igualtat d'oportunitats.

EDUCACIÓ BÀSICA

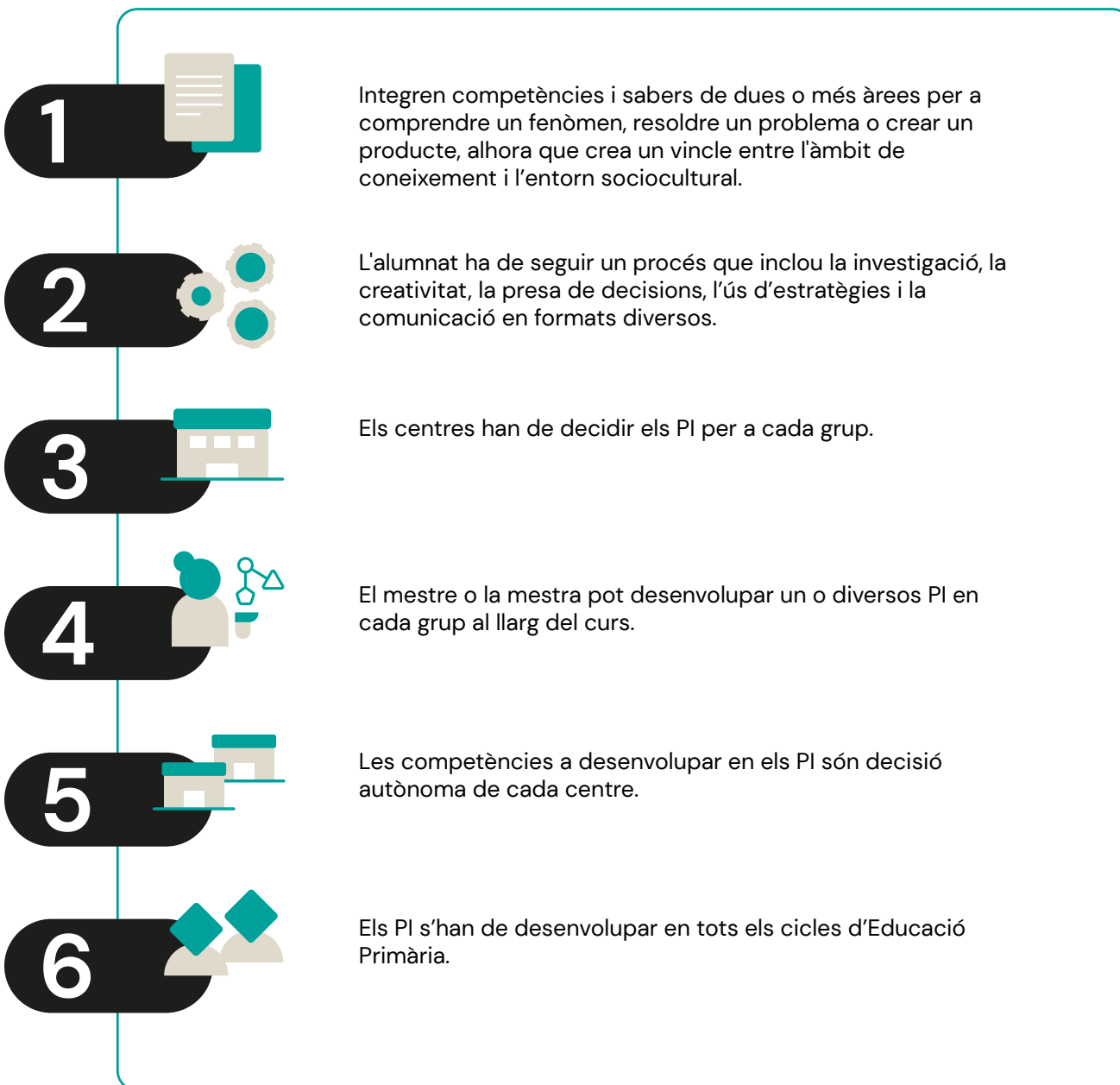


EDUCACIÓ PRIMÀRIA





Els centres disposen d'un temps lectiu destinat als projectes interdisciplinaris on caben temes que es queden en la perifèria del currículum oficial, bé perquè són d'actualitat, bé perquè no estan específicament en el currículum però són d'interès per al nostre alumnat.



Autonomia de centre

El Decret 106/2022 dota als centres d'autonomia per a adaptar els elements curriculars a:

► **Realitat**

► **Context**

► **Característiques de l'alumnat**

PEC

Sorgeix de **la reflexió** i forma part del PEC. Ha d'incloure:

A

Línia pedagògica

B

Mesures de continuïtat entre cicles i etapes

CONCRECIÓ CURRICULAR

PROPOSTA PEDAGÒGICA DE CICLE
Elements curriculars

NOU

Els **projectes interdisciplinaris** permeten integrar diverses àrees del coneixement amb un propòsit pedagògic comú, el que permet un aprenentatge, adaptat i vinculat amb la realitat.

S'ha de fomentar la integració dels aprenentatges de manera transversal, significativa i rellevant, i la resolució de problemes de manera col·laborativa, a fi de reforçar l'autoestima, l'autonomia, la reflexió i la responsabilitat de l'alumnat.

PROGRAMACIÓ D'AULA
Situacions d'aprenentatge

CARÀCTER DE L'AVALUACIÓ



Ha de ser contínua, global i formativa, i ha de tindre en compte el progrés en els aprenentatges. És un procés continu i sistemàtic.

COM HO FEM/ COM HO EXPRESSEM



Els informes d'avaluació han de reflectir: els resultats obtinguts en el procés d'aprenentatge; els aspectes personals i evolutius rellevants; les mesures i suports d'atenció educativa adoptats o previstos i la conveniència de la seua continuïtat. S'han de redactar destacant progressos, esforços, dificultats superades i talents. La informació ha d'estar sustentada en els registres i observacions sobre les quals s'ha reflexionat de manera individual i col·lectiva en les sessions d'equip. **En el primer cicle d'educació primària no s'han de realitzar exàmens escrits, es contemplen en el segon i tercer cicle i mai serà l'únic instrument d'avaluació.**

EINES



S'han de prioritzar tècniques com l'observació diària, l'avaluació dels productes finals, la resolució de problemes en situacions quotidianes i totes aquelles tècniques que suposen la posada en marxa de les habilitats i competències adquirides dins de l'aula i en el mateix procés formatiu.

TEMPORALITZACIÓ



Trimestralment (qualitativa) i a final de curs (qualitativa i quantitativa)

A més, **al final d'etapa o de cicle** hem d'avaluar sobre el procés d'assoliment de les competències en els termes: alt, mitjà o baix. Les famílies tenen dret a conèixer els documents, les proves i les decisions relatives a l'avaluació i promoció que es realitzen als seus fills, filles, tutelats o tutelades.

ELS DOCUMENTS OFICIALS D'AVALUACIÓ

A l'inici d'aquesta etapa, s'ha d'obrir un arxiu personal que ha de contindre:

A

Informe d'avaluació:
[Annex V](#)

B

Informe individualitzat sobre el grau d'adquisició de les competències del primer cicle: [Annex VII](#)

C

Informe individualitzat sobre el grau d'adquisició de les competències del segon cicle: [Annex VIII](#)

D

Informe individualitzat de final de etapa:
[Annex IX](#)

