

Canvi de paradigma educatiu

Formació permanent, espais i temps per a la reflexió

LA LÍNIA PEDAGÒGICA

Conjunt d'accions organitzades i reflexionades pels professionals de l'educació infantil en la manera d'entendre **la infància, l'aprenentatge i la funció de l'escola** per a donar coherència al procés educatiu.

Estratègies
Procediments
Tècniques
Accions organitzades

EN LA MANERA D'ENTENDRE:

L'ESCOLA

L'escola com a **projecte social**.

Tots els membres comparteixen un espai privilegiat de relacions per a **construir una societat més justa, lliure i igualitària**.

L'educació infantil, una etapa educativa amb un **doble valor**:

- 1 Ofereix un entorn d'aprenentatge segur i estable.
- 2 Permet que xiquets i xiquetes es convertisquen en participants actius de la societat des d'una perspectiva d'igualtat de tracte i no discriminació.

EL CONCEPTE D'INFÀNCIA

Es reconeixen als xiquets i les xiquetes com a **persones capaces, intel·ligents, competents, amb drets i una cultura específica**.

QUÈ SIGNIFICA APRENDRE EN LA INFÀNCIA

Aprendre és un procés individual i social, de construcció de nous significats a través de les relacions que li ofereix la realitat.

La finalitat és pensar en els xiquets i xiquetes com a protagonistes del seu procés evolutiu.

EL PAPER DE LA PERSONA EDUCADORA



Dins del concepte d'infància i d'aprenentatge, l'educació s'entén com la capacitat de l'equip educatiu d'oferir oportunitats d'experiències.

Es reconeix el valor de la tasca educativa de les persones professionals de l'etapa. La seua reflexió i investigació crearà condicions òptimes perquè xiquets i xiquetes aconseguisquen els seus objectius.

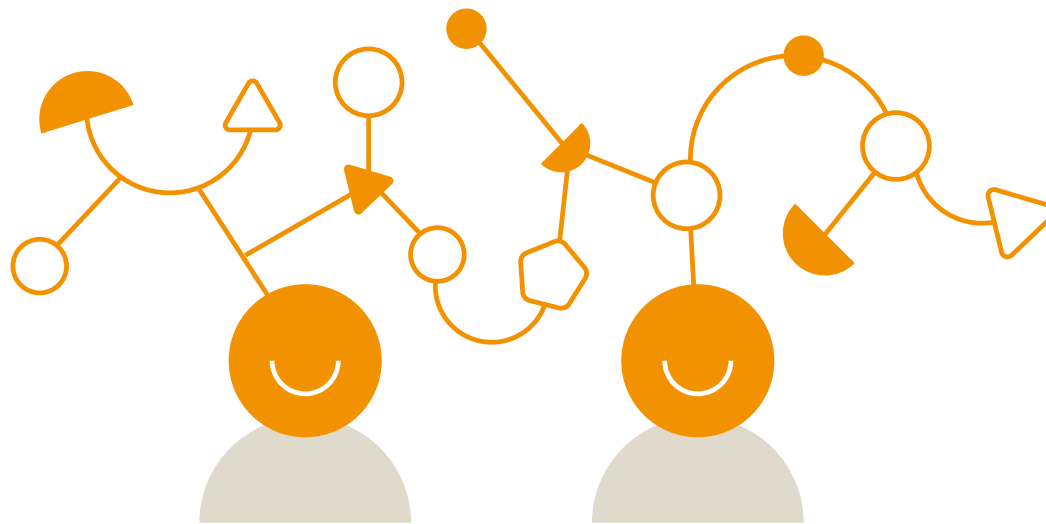
Finalitats

La finalitat de l'educació infantil és contribuir al desenvolupament de xiquets i xiquetes en totes les dimensions, potenciar l'autonomia personal i facilitar que cada xiquet i xiqueta pugui desenvolupar una imatge positiva de si mateix d'acord amb les seues característiques personals.

La acció educativa ha **d'acollir l'interés, la curiositat, la iniciativa i comprendre el món que els envolta, l'habilitat de buscar respostes creatives, la capacitat de relacionar-se, comunicar-se i aprendre de manera conjunta.**

Principis

- 1 L'escola s'ha de concebre com un espai de benestar i d'aprenentatge. El joc, l'experimentació i les experiències d'aprenentatge significatives de la vida quotidiana han de ser bàsics i tot sota un ambient segur, on xiquets i xiquetes se senten atesos, estimats i integrats.
- 2 Des de l'inici s'ha de garantir una continuïtat positiva entre família i escola, així com entre cicles i etapes.
- 3 Juntament amb les famílies s'ha de buscar el desenvolupament integral i harmònic de la xiqueta i el xiquet i se'ls ha de considerar persones competents.



Els nous elements del currículum

Objectius generals de l'etapa

Competències clau

Competències específiques

Criteris d'avaluació

Sabers bàsics

Situacions d'aprenentatge

Les àrees d'educació infantil

Son àmbits d'experiència relacionats entre si que requereixen un plantejament educatiu mitjançant situacions d'aprenentatge globals i significatives, les quals són:

1

Creixement en harmonia

2

Descobriment i exploració de l'entorn

3

Comunicació i representació de la realitat

L'ensenyament de llengües

El Projecte lingüístic de centre (PLC) que concreta i adequa el PEPLI*, atén el context socioeducatiu.

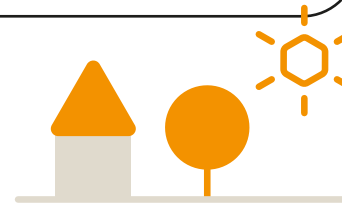
Les llengües vehiculars han de ser presents en tota mena de situacions que requereixen interacció oral en contextos reals que afavorisquen el procés natural d'adquisició de les llengües.



PEPLI: Programa d'Educació Plurilingüe i Intercultural

Espais d'aprenentatge

Tots els espais de l'escola han de ser educatius, amables, acollidors, ordenats i estèticament cuidats i sostenibles, on ha d'existir un ambient lúdic, lliure, de relació, exploració i descans. Els espais exteriors han de comptar amb elements naturals.



Els materials s'han de planificar i seleccionar per l'equip educatiu segons criteris de seguretat, qualitat, sostenibilitat, estètica i evitant estereotips.

El temps escolar en l'educació infantil

S'entén com la **distribució en seqüències temporals de la pròpia vida quotidiana** que permet alternar moments de joc i aprenentatge amb períodes de descans, alimentació i quotidianitat, en funció de les necessitats biològiques de xiquets i xiquetes.



La distribució del temps ha d'estar sempre al servei de la línia pedagògica del centre.

Ha de ser flexible, global i adaptable per l'equip educatiu segons les situacions d'aprenentatge.

AULES DE 2 ANYS

Els CEIP que incorporen el primer cicle d'EI, **han d'adequar la seua organització i funcionament per a poder donar resposta** a les necessitats i característiques de desenvolupament específiques d'aquest grup.

El període d'acollida

Els centres educatius han de vetlar per garantir una continuïtat família-escola perquè les xiquetes i xiquets puguen vincular-se amb l'espai, el grup i amb la persona adulta de referència.

INICI DEL CURS

Els centres han d'organitzar unes jornades que permeten a les famílies conèixer els espais i compartir experiències. S'ha d'informar sobre el període d'acollida, recomanacions que faciliten l'entrada a l'escola i la organització temporal de la incorporació al centre educatiu.

La tutoria, abans de l'entrada a l'escola, ha de realitzar una primera trobada individual amb la família i el xiquet o la xiqueta.



DURANT EL PERÍODE D'ACOLLIDA

El benestar manifestat pels xiquets i les xiquetes condicionarà la duració del període d'acolliment. Els centres, en virtut de la seua autonomia, han d'organitzar el procés a través de:

- 1 Presència de familiars en els primers dies.
- 2 L'organització de grups reduïts i calendari.
- 3 El temps d'estada en el centre educatiu, fins a arribar a completar la jornada escolar.



Els tutors o tutores han de documentar, basats en l'observació, com es relaciona i construeix el vincle amb l'espai, el grup i la persona adulta de referència, reflectint els aspectes positius i les dificultats trobades (**Annex IV**).

AL FINAL

L'equip educatiu ha d'avaluar com s'ha viscut aquest període per totes les persones participants. Les conclusions de la memòria final s'han de tindre en compte en el curs escolar següent.



NOVES INCORPORACIONS

Les xiquetes i els xiquets que s'incorporen al llarg del curs han de ser acollits per part de l'escola garantint-ne el seu benestar, de manera flexible, progressiva i respectuosa i amb l'acompanyament, almenys el primer dia, d'un familiar.

El projecte educatiu del centre: PEC



És el document en el qual la **comunitat educativa** expressa les seues necessitats i planteja les seues prioritats. És una eina útil per a cohesionar a l'equip educatiu, ja que **requereix consensuar els valors i la línia pedagògica que identifica al centre.**

NOUS ELEMENTS QUE INCORPORA AQUEST DECRET AL PEC

Cada centre educatiu elabora el PEC que defineix la seua identitat i la seua particularitat i que ha d'incloure:

- a) La línia pedagògica
- b) Les mesures per a l'acolliment dels xiquets, xiquetes i les seues famílies.
- c) Les mesures organitzatives per a la coordinació del procés de continuïtat.

LA CONCRECIÓ CURRICULAR

Sorgeix de la reflexió i forma part del PEC. Inclourà:

- A Les propostes pedagògiques de cada cicle.
- B Els models d'informes per a cadascun dels cursos.
- C Els instruments de recollida i registre de la informació.

LA PROPOSTA PEDAGÒGICA

Sota la concreció curricular del centre i el context educatiu, l'equip educatiu dirigit per la persona coordinadora ha de concretar uns **criteris d'avaluació**, per nivell, de les competències específiques i **adequarà uns sabers bàsics** que poden ser agrupats i articulats per nivell segons els criteris pedagògics del centre.



Els criteris d'avaluació i els sabers bàsics del **primer cicle tenen caràcter orientatiu** per a l'assoliment de les competències de l'etapa.



LA PROGRAMACIÓ D'AULA

Document on les tutors projecten les intencions educatives en l'organització de les situacions d'aprenentatge significatives per a donar una resposta educativa ajustada.

LES SITUACIONS D'APRENTATGE

Plantejaran un repte en funció de l'edat i nivell de desenvolupament del xiquet o la xiqueta. La seua resolució ha d'implicar la mobilització integral d'allò aprés. Es concreten en **tres tipus de situacions: les que recullen les vivències pròpies quotidianes, les situacions esporàdiques inesperades pròpies de l'edat i les situacions d'aprenentatge proposades i programades.**

L'avaluació en el decret d'educació infantil

Recull informació rellevant per a conèixer i valorar el procés de desenvolupament i aprenentatge viscut a l'escola mitjançant l'observació i documentació pedagògica.

COM LA FEM?



L'avaluació és **qualitativa, positiva i explica l'evolució** sense valorar els resultats ni atorgar qualificacions centrant-se en els avanços i capacitats.

ELABORACIÓ DE L'INFORME DE APRENENTATGE



Personalitzat i únic per a cada xiquet o xiqueta amb els aspectes que cal destacar i sense etiquetes.

Es poden utilitzar altres llenguatges, a més del verbal, que ajuden a comunicar la informació.

TEMPORALIZACIÓ

L'avaluació té caràcter continu i global

No es tracta d'un registre al final de cada trimestre. **Ha d'haver-hi, com a mínim, dos informes d'aprenentatge individualitzats durant el curs**, amb un relat descriptiu i contextualitzat i amb un **llenguatge clar i pròxim**.



ELS DOCUMENTS OFICIALS DE AVALUACIÓ

A l'inici de l'escolaritat, cal obrir un arxiu personal amb:

- A** Fitxa de dades bàsiques: **annex IV**
- B** Resum de l'escolarització: **annex V**
- C** Informe global individualitzat de final de cicle o etapa elaborat pel centre: **annex VI**

COMUNICACIÓ AMB FAMÍLIES

Els centres han de garantir, com a mínim, **una entrevista individual** amb les mares, pares o representants legals a l'inici de l'escolaritat i **una reunió col·lectiva per grup** coincidint amb el lliurament dels informes d'aprenentatge.

IMPORTÀNCIA DE L'AVALUACIÓ PER ALS EQUIPS EDUCATIUS

L'avaluació també té una **funció formativa** ja que ha de contribuir a millorar el procés d'aprenentatge i d'ensenyament de totes les persones professionals de l'educació infantil a través de la recollida d'informació que permeta:

- A** Conèixer i entendre com es desenvolupen i aprenen els xiquets i xiquetes.
- B** Saber en quin moment del procés de desenvolupament i aprenentatge es troba cada xiquet o xiqueta i donar resposta a les seues necessitats, interessos, motivacions i facilitar el màxim desenvolupament de les seues capacitats.
- C** Reflexionar sobre la pròpia pràctica educativa per a valorar-la i poder ajustar-la i millorar-la.

RESPOSTA EDUCATIVA PER A LA INCLUSIÓ

Decret 100/2022, de 29 de juliol, del Consell, pel qual s'estableix l'ordenació i el currículum d'Educació Infantil

