

PLA DE CONTINGÈNCIA COVID-19 CURS 2021-2022

UNITAT ADMINISTRATIVA

Conselleria d'Educació, Cultura i Esport.

CENTRE DE TREBALL: M^a Yocasta Ruiz Aguilera Codi: 46028636

Adreça: C/Vent d'Arbones s/n Codi postal: 46520 Localitat: Port de Sagunt

Província: València Telèfon: 962617230

Correu electrònic: 46028636@gva.es

Realitzat	Revisat	Aprovat
Equip Directiu	Direcció	Consell Escolar
22 de setembre de 2021	27 de setembre de 2021	29 de setembre de 2021



INDEX

1. INTRODUCCIÓ	3
2. OBJECTE	3
3. UNITAT ADMINISTRATIVA /CENTRE DE TREBALL.....	3
4. RESPONSABLE DE LA REDACCIÓ I APLICACIÓ DEL PLA I RESPONSABLE COVID-19.....	4
4.1 IDENTIFICACIÓ DE LES PERSONES RESPONSABLES DEL SEGUIMENT I CONTROL DE LA IMPLANTACIÓ DEL PLA DE CONTINGÈNCIA I CONTINUÏTAT EN LES DIRECCIONS TERRITORIALS	4
4.2 SUPORT TÈCNIC DEL SERVEI DE PREVENCIÓ DE RISCOS LABORALS, INVASSAT ASSIGNAT	4
Correus electrònics de contacte per a l'assessorament dels centres docents de la Conselleria d'Educació, Cultura i Esport:	4
4.3 PERSONAL RESPONSABLE DE LES DIFERENTS ÀREES PER A L'ELABORACIÓ I SEGUIMENT DEL PLA EN ELS SERVEIS CENTRALS DE LA CONSELLERIA I PERSONAL DE CONTACTE	4
5. NORMES DE FUNCIONAMENT ESPECÍFIQUES DEL CENTRE EDUCATIU DAVANT LA COVID-19	5
5.1 Mesures generals	5
5.2 Protocol de detecció de possibles casos entre l'alumnat.....	5
5.3.1 Mesures per al personal treballador del centre.....	7
5.4 Mesures per a l'alumnat.....	7
5.5 Mesures curriculars	8
6. Instruccions preventives.....	9
6.1 Desplaçaments.....	9
6.2 Entrades i eixides al centre educatiu.....	10
6.3 Esbarjo	¡Error! Marcador no definido.
7. Tasques de gestió administrativa i de reunions imprescindibles amb familiars.....	11
8 Instruccions generals sobre mesures de protecció i higiene individual en el centre educatiu.	11
9. Neteja, desinfecció i ventilació del centre.....	13
10. Interaccions amb persones externes.....	14
11.Reorganització dels espais i grups educatius del centre.	14
12. Protocol per al servei de menjador escolar.	15
13. Neteja i ventilació en el menjador escolar.....	15
14. Zones comunes.....	16
15. Organització de la higiene del centre educatiu.....	16
14. Mesures al voltant del material de classe.....	17
15. Declaració responsable.....	19
16. Infografies importants	20
17.Llistat de materials per a la ciutadania disponibles en la web del Ministeri de Sanitat.....	22

1. INTRODUCCIÓ

Aquest document especifica les mesures de prevenció, higiene i promoció de la salut enfront de la Covid-19 per al nostre centre durant el curs 2021-2022.

Tots els nostres esforços es dirigeixen a crear un entorn el més saludable i segur possible davant de la incorporació dels nostres alumnes i de l'activitat diària al col·legi.

Per tot això, s'especifiquen les accions i mesures que hem d'adoptar tant el personal del col·legi com els alumnes i les seues famílies, tot per a previndre la infecció per COVID-19 i per a poder donar la millor resposta en cas de que aparega algun cas.

Aquest document serà viu, és a dir, anirà modificant-se amb les solucions a les errades que vagen sorgint. A més, s'actualitzarà amb les novetats publicades en els protocols establerts per l'Administració.

2. OBJECTE

Crear entorns escolars saludables i segurs en el context de la pandèmia per COVID-19, a través de l'aplicació de mesures de promoció de la salut, protecció i prevenció adaptades a les diferents etapes educatives.

3. UNITAT ADMINISTRATIVA /CENTRE DE TREBALL

Conselleria d'Educació, Cultura i Esport				
Centre de treball:	CEIP MARIA YOCASTA RUIZ AGUILERA			
Codi de centre:	46028636			
Adreça:	C/ Vent d'Arbones s/n	Núm.:S/n	Codi Postal:	46520
Localitat:	Puerto Sagunto	Província:	Valencia	
Telèfon:	962617230	Correu electrònic:	46028636@gva.es	

4. RESPONSABLE DE LA REDACCIÓ I APLICACIÓ DEL PLA I RESPONSABLE COVID-19

Cognoms, nom (director o directora del centre):	Isabel M. ^a Cruz Dueñas
Correu electrònic:	cruz_isa@gva.es
Data d'actualització del Pla:	29/09/21

4.1 IDENTIFICACIÓ DE LES PERSONES RESPONSABLES DEL SEGUIMENT I CONTROL DE LA IMPLANTACIÓ DEL PLA DE CONTINGÈNCIA I CONTINUÏTAT EN LES DIRECCIONS TERRITORIALS

Cognoms, nom (inspector o inspectora del centre):	Germán Moreno Carbó
Correu electrònic:	moreno_ger@gva.es
Direcció Territorial de:	Valencia

Aquesta funció es realitzarà mantenint una coordinació contínua amb la direcció del centre.

4.2 SUPORT TÈCNIC DEL SERVEI DE PREVENCIÓ DE RISCOS LABORALS, INVASSAT ASSIGNAT

Correus electrònics de contacte per a l'assessorament dels centres docents de la Conselleria d'Educació, Cultura i Esport:

CT València:	sec-val.invassat@gva.es
Serveis Centrals	servprevencionriesgoslaborales@gva.es

4.3 PERSONAL RESPONSABLE DE LES DIFERENTS ÀREES PER A L'ELABORACIÓ I SEGUIMENT DEL PLA EN ELS SERVEIS CENTRALS DE LA CONSELLERIA I PERSONAL DE CONTACTE

SOTSSECRETARIA

Cognoms, Nom:	Correu electrònic:
Coscollà Grau, Eva	coscolla_eva@gva.es
Sánchez Gutierrez, Elena	sanchez_melgut@gva.es

DIRECCIÓ GENERAL DE PERSONAL DOCENT

Cognoms, Nom:	Correu electrònic:
Herranz Ábalos, M. ^a Ángeles	herranz_man@gva.es
Blasco Perepérez, Gisela	blasco_gis@gva.es

5. NORMES DE FUNCIONAMENT ESPECÍFIQUES DEL CENTRE EDUCATIU DAVANT LA COVID-19

5.1 Mesures generals

1. El centre estarà equipat amb termòmetre d'infrarojos per a poder prendre la temperatura a l'alumnat en qualsevol moment.
2. S'assegurarà un procediment per a separar l'alumnat o el personal treballador amb símptomes en el centre educatiu i un procediment d'informació als pares i mares. S'habilitarà una dependència o local d'aïllament temporal, "espai COVID-19", dotat dels recursos materials necessaris, que tindrà una paperera de pedal amb bossa, on tirar la màscara i els mocadors d'un sol ús.
3. Ha d'existir una coordinació fluida i efectiva entre el centre educatiu i els serveis assistencials i de salut pública de la comunitat autònoma, per a organitzar la gestió adequada de possibles casos i l'estudi i seguiment de contactes.

Des de Salut Pública s'establirà un protocol d'actuació que indique les mesures de prevenció i control necessàries en cas de brot, incloent la possibilitat de tancament transitori d'aules i/o centres educatius en cas de brot o augment de la transmissió comunitària.

Salut Pública serà l'encarregada de la identificació i seguiment dels contactes segons el protocol de vigilància i control vigent en la nostra comunitat autònoma.

La comunitat autònoma valorarà les actuacions a seguir en cas de brot.

4. No es podrà accedir al centre educatiu l'alumnat, professorat i altres treballadors que es troben en alguna de les següents circumstàncies:
 - Presenten símptomes compatibles amb la covid-19: temperatura per damunt de 37,5°C, tos, sensació de falta d'aire i en alguns casos, també, disminució de l'olfacte i del gust, esgarrifances, mal de gola, dolors musculars, mal de cap, debilitat generals, vòmits o diarrea.
 - Estiguen en situació d'aïllament per haver donat positiu per a la covid-19
 - Estiguen a l'espera del resultat d'una prova diagnòstica d'infecció aguda (PDIA)
 - Estiguen en quarantena preventiva domiciliaria per ser contacte estret d'alguna persona diagnosticada de covid -19.

5.2 Protocol de detecció de possibles casos entre l'alumnat

Quan l'alumnat iniciï símptomes compatibles amb la covid-19: temperatura per damunt de 37,5 °C, tos, sensació de falta d'aire i en alguns casos, també, disminució

de l'olfacte i del gust, esgarrifances, mal de gola, dolors musculars, mal de cap, debilitat generals, vòmits o diarrea o aquests siguen detectats per personal del centre durant la seua jornada escolar, s'avisarà a la persona responsable COVID-19 del centre.

Es facilitarà una màscara quirúrgica per a l'alumnat de 6 o més anys, si és possible a partir de 3 anys, sempre que no existisca contraindicació per a la seua utilització, i una altra per a la persona adulta que el cuide fins que arriben els seus progenitors o tutors i, per si l'alumnat no es pot posar una màscara quirúrgica, es disposarà de màscares de protecció FFP2 sense vàlvula, pantalles facials i bates d'un sol ús.

Tot el material de protecció estarà disposat dins d'una caixa estanca.

S'habilita una sala d'ús individual: espai COVID. Si l'alumne és integrant d'un grup estable, serà acompanyat pel tutor, quedant-se la resta d'alumnes amb un professor substituït.

Si es detecta en l'horari de menjador, la monitora avisarà a la direcció i/o a l'encarregada, que es comunicaran amb la família.

S'avisarà la família que ha de contactar amb el seu centre de salut o amb el **telèfon de referència 900300555**, perquè s'avalue el seu cas.

En el cas de percebre que l'alumne està en una situació de gravetat o té dificultat per a respirar, s'avisarà al 112.

S'evitarà que altres persones del centre entren en contacte amb aquest alumnat.

La recollida de l'alumnat per part de la família es realitzarà, el més prompte possible, a l'entrada del centre i es procurarà que el transport siga en vehicle particular i no en transport públic col·lectiu.

No s'haurà d'acudir al centre educatiu fins que el professional sanitari de referència confirme l'absència de risc per la salut de la pròpia persona i de la resta de persones de la comunitat educativa.

5.3 Protocol de detecció de possibles casos entre els treballadors

Les persones treballadores que inicien símptomes, es retiraran a un espai separat i es posaran una màscara quirúrgica. Contactaran amb el seu centre de salut o amb el

Servei de Prevenció de Riscos Laborals o amb el telèfon de referència 900300555 i seguiran les seues instruccions.

En el cas de percebre que la persona que inicia símptomes està en una situació de gravetat o té dificultat per a respirar, s'avisarà al 112.

5.3.1 Mesures per al personal treballador del centre

1. El personal vulnerable (persones amb malaltia cardiovascular, malaltia pulmonar crònica, diabetis, immunodepressió, càncer i embaràs) s'incorporaran sempre que la seua condició estiga controlada i ho permeta, excepte indicació mèdica de no incorporar-se, informant de la seua condició de vulnerabilitat. El Servei de Prevenció de Riscos Laborals avaluarà la situació clínica d'aquest personal, emetent el corresponent informe sobre les mesures de prevenció i protecció necessàries.

No s'haurà d'acudir al centre educatiu fins que el professional sanitari de referència confirme l'absència de risc per la salut de la pròpia persona i de la resta de persones de la comunitat educativa.

5.4 Mesures per a l'alumnat

1. Es realitzarà un recordatori a l'inici del matí sobre les mesures bàsiques fins que les noves rutines siguen assumides per la comunitat escolar.
2. S'indicarà a les famílies que no pot acudir al centre l'alumnat que es troben en alguna de les següents circumstàncies:
 - Presenten símptomes compatibles amb la covid-19: temperatura per damunt de 37,5 °C, tos, sensació de falta d'aire i en alguns casos, també, disminució de l'olfacte i del gust, esgarrifances, mal de gola, dolors musculars, mal de cap, debilitat generals, vòmits o diarrea. S'haurà de contactar amb el telèfon d'atenció a la COVID- 19 (900 300 555) i amb el centre de salut (figura en la targeta SIP) que li pertany. També es pot demanar consulta a través de citaweb [<http://coronavirusautotest.san.gva.es/cita-coronavirus-registro-va.html>].

- Estiguen en situació d'aïllament per haver donat positiu per a la covid-19.
S'informarà d'aquesta circumstància al centre.
- Estiguen a l'espera del resultat d'una prova diagnòstica d'infecció aguda (PDIA)
- Estiguen en quarantena preventiva domiciliària per ser contacte estret d'alguna persona diagnosticada de covid -19

3. L'equip mèdic corresponent indicarà quan pot reprendre l'activitat educativa presencial.

4. Per col·laborar amb el compliment de les normes de salut i d'higiene per a l'alumnat, d'acord amb els protocols determinats, les famílies, hauran de complimentar un compromís de col·laboració i de compliment dels requisits per accedir al centre educatiu..

5. En l'alumnat que presente condicions de salut que els faça més vulnerables, com ara malalties cròniques de complexitat elevada que es puguin veure agreujades pel SARSCoV-2, es valoraran de manera conjunta amb la família o els representants legals i l'equip pediàtric les implicacions de reprendre l'activitat educativa presencial en el centre educatiu.

En el cas de l'alumnat vulnerable, el pediatra podrà emetre un informe de salut en què conste el risc especial per a la seua salut d'una infecció per COVID-19. En aquest cas, l'administració educativa haurà de determinar el procediment perquè aquest alumnat reba l'atenció educativa necessària.

5.5 Mesures curriculars

S'ha de garantir la presencialitat total per a tots els nivells i etapes del sistema educatiu.

De manera general, s'ha de mantindre una distància interpersonal d'almenys 1,5 metres en les interaccions entre les persones adultes en el centre educatiu, i cal mantindre l'ús de la mascareta independentment de la distància.

Així mateix, l'alumnat ha de mantindre de manera general una distància interpersonal d'almenys 1,5 metres quan es desplace pel centre educatiu o estiga fora de l'aula.

Dins de l'aula s'estableix una organització diferent de l'alumnat en funció del curs

i de la situació de transmissió en la comunitat, que es recull en la taula 1, i es justifica a continuació d'aquesta taula (punts T1.1-6) Sempre amb la obligatorietat de l'ús de la mascareta a partir dels 6 anys.

Etapas educativa	Escenaris en centres educatius ¹	
	Nova normalitat ² i nivells d'alerta 1 i 2	Nivells d'alerta 3 i 4
E. Infantil 0-3 anys	Grup de convivència estable (GCE)	
E. Infantil 3-6 anys G	GCE	
E. Primària	1r-6é	GCE

¹ Els nivells d'alerta per a assignar escenaris responen a indicadors de situació epidemiològica segons el document Actuacions de resposta coordinada per al control de la transmissió de COVID-19. La indicació

de canvi d'escenari l'ha d'establir l'autoritat sanitària de la Comunitat Valenciana per a cada zona bàsica de salut, i aquest canvi s'ha de mantindre durant 2 setmanes fins a la reavaluació.

² En nova normalitat es permetrà la interacció entre grups d'un mateix curs, sobretot en activitats a l'aire lliure. La grandària màxima de les classes s'ha d'ajustar a les ràtios establides en la normativa aplicable

(<https://www.boe.es/eli/es/rd/2010/02/12/132> https://sede.educacion.gob.es/publiventa/descarga.action?f_codigo_agc=21736)

Els escenaris es revisaran al llarg del primer trimestre del curs i segons avance l'estratègia de vacunació.

Els docents especialistes podran impartir les seues matèries sense la presència dels mestres tutors.

Només en cas de confinament, s'activarà els protocols d'educació a distància aprovats per l'equip docent.

6. Instruccions preventives

6.1 Desplaçaments

Com a norma general, es mantindrà una distància interpersonal d'almenys d'1,5 metres en les interaccions entre les persones de la comunitat escolar en tot el recinte educatiu.

El trànsit d'alumnat per l'interior de l'edifici i per les escales es farà de forma ordenada i mantenint la distància de seguretat entre GCE o alumnat que estiga exempt de portar mascareta (certificat mèdic).

Els passadissos estaran assenyalats per línies de separació, indicant la conveniència de circular sempre per la zona indicada per a cada direcció .Es procedirà d'igual forma en les escales i s'indicarà la recomanació, en la mesura del possible, de no tocar els passamans o baranes. En les escales es recomanarà deixar una distància de quatre escalons entre persones GCE.

6.2 Entrades i eixides al centre educatiu

S'establiran zones d'entrada i d'eixida al recinte educatiu diferenciades.

S'habilitaran les cinc portes del centre: Infantil (2 i 3 anys) per la porta gris (Vent d'Arbones). Infantil (4 i 5 anys) porta infantil (Vent de Penagall). 1r i 2n de primària porta primària, (Vent de Penagall). 3r i 4t porta pistes (Sierra Caderona). 5è i 6è porta principal (Vent d'Arbones).

Les portes es tancaran 5' més tard de l'horari d'entrada o eixida del centre.

Només es permetrà l'entrada de les famílies d'infantil 4 i 5 anys i 3r i 4t de primària, en cas de pluja torrencial.

6.3 Esbarjo.

A primària l'ús del pati durant el temps d'esbarjo es dividirà en dos torns i es realitzarà la distribució de l'alumnat per sectors que seran rotatius cada setmana. L'ús del pati per diferents grups de convivència estable s'organitzarà garantint la distància de seguretat i evitant el contacte entre diferents grups. (a excepció d'escenari de nova normalitat)

INFANTIL	
11:15-11:45	2 anys +3 anys + 4 anys + 5 anys

PRIMÀRIA	
10.30 – 11.00	1r, 2n i 3r
11.15 – 11:45	4t, 5é i 6é

Si les condicions climatològiques no permeten accedir al pati exterior, l'alumnat romandrà a la seua aula sota la vigilància del tutor. En aquest cas, cal procurar mantindre l'aula ventilada durant l'esbarjo.

Els Grups Estables podran utilitzar material lúdic en els patis per a poder interactuar entre ells.

Al pati de Primària serà obligatori l'ús de mascareta, llevat dels casos d'excepció arreglades en la normativa vigent.

Les fonts d'aigua només s'utilitzaran per a rentar-se les mans i sota la vigilància d'un mestre

7. Tasques de gestió administrativa i de reunions imprescindibles amb familiars.

Tenint en compte que les instal·lacions del centre no estan preparades per a poder tindre una comunicació fluida de manera on-line, es realitzaran reunions presencials sempre que l'equip docent així ho considere, complint sempre amb les mesures de higiene i en cap cas si presenten qualsevol símptoma amb covid-19.

En el cas que siga necessària l'atenció presencial, s'establirà un sistema de cita prèvia, indicant el dia i l'hora d'atenció.

Totes les persones que entren al centre tindran l'obligació d'entrar amb màscara respiratòria, llevat dels casos d'excepció arrellegades en la normativa vigent, que hauran de mostrar la condició d'excepció.

Es facilitaran unes instruccions amb recomanacions d'higiene personal de mans abans de l'entrada al centre, indicacions que hauran de seguir-se obligatòriament.

Les circulars i informacions de tipus acadèmic es comunicaran per webfamília o els diferents canals telemàtics de que disposa l'escola.

7 Instruccions generals sobre mesures de protecció i higiene individual en el centre educatiu.

L'ús de la mascareta serà obligatori a partir de primer de Primària amb independència del manteniment de la distància interpersonal o la pertinença a un grup de convivència estable, sense perjudici de les exempcions previstes en l'ordenament jurídic. Fins i tot en activitats a l'aire lliure controlades en les quals es respecta una distància d'1,5 metres, amb caràcter general, es continua proposant l'ús de la mascareta, subjecta, aquesta decisió, al seu torn, a l'evolució de la situació epidemiològica. La mascareta indicada per a població sana serà la de tipus higiènica i, sempre que siga possible, reutilitzable, complint amb els requisits essencials establerts en l'article 5.1 de l'Ordre CSM/115/20219 (UNE 0064-1:2020, UNE 0064-2:2020, UNE 0065:2020 o UNE-CWA 17553:2020).

L'ús de mascareta serà obligatori en tot el professorat amb independència del manteniment de la distància interpersonal. Fins i tot en activitats a l'aire lliure controlades en les quals es respecta una distància d'1,5 metres, amb caràcter general, es continua proposant l'ús de la mascareta, subjecta, aquesta decisió, al seu torn, a l'evolució de la

situació epidemiològica. La mascareta indicada per a població sana serà la de tipus higiènica i, sempre que siga possible, reutilitzable, complint amb els requisits essencials establerts en l'article 5.1 de l'Ordre CSM/115/20219 (UNE 0064-1:2020, UNE 0064-2:2020, UNE 0065:2020 o UNE-CWA 17553:2020), llevat que el servei de prevenció de riscos laborals indique una altra cosa.

L'Ordre CSM/115/2021, d'11 de febrer, per la qual s'estableixen els requisits d'informació i comercialització de mascaretes higièniques, estableix al seu torn les disposicions i els requisits que s'han de complir per a les mascaretes higièniques o cobertors facials comunitaris transparents o amb zones transparents destinades a permetre una correcta lectura labial i un reconeixement de tota l'expressió facial. Les mascaretes transparents tenen un paper important per a les persones amb discapacitat auditiva i per a treballar els aspectes d'audició i llenguatge. L'ordre estableix els criteris per a possibilitar que les mascaretes transparents siguen segures i donen resposta a les necessitats d'accessibilitat.

En els casos en què l'alumnat no porte mascareta i no es puga mantindre la distància interpersonal, com passa en Educació Infantil, es pot indicar l'ús per part del professorat de mascareta quirúrgica o auto filtrant, en funció de l'avaluació del risc de cada cas per part del servei de prevenció de riscos laborals. L'ús d'aquesta serà recomanable de 3 a 5 anys.

De manera general, no serà recomanable fer-ne ús en els casos següents:

- Menors de 3 anys (contraïndicat en menors de 2 anys per risc d'asfíxia), persones amb dificultat respiratòria que puga veure's agreujada per l'ús de mascareta, persones amb discapacitat o amb situació de dependència que els impedisca ser autònomes per a llevar-se la mascareta, persones que presenten alteracions de conducta que facen inviable fer-ne ús, persones que desenvolupen activitats que dificulten o impedisquen la utilització de mascaretes.
- En el cas que hi haja alumnat que no puga usar mascareta per alguna de les exempcions, s'han d'intensificar la resta de les mesures de prevenció, (dins de l'aula es seurrà al costat de la finestra i amb la protecció de mampares homologades, respectant al 1.5m de la resta dels membre de la comunitat educativa dins i fora de l'aula, l'aplicació del gel hidroalcohòlic o la renta de mans amb sabó es realitzarà amb més freqüència i l'aula disposarà d'un filtre EPA), sense que aquesta situació puga interferir en el seu dret a una educació presencial i que aquest alumnat estiga el més protegit possible. En el cas del professorat

que no puga usar mascareta per alguna de les exempcions, els serveis de prevenció de riscos laborals han de fer una avaluació individualitzada.

Es realitzarà una higiene de mans de manera freqüent i meticulosa almenys a l'entrada i a l'eixida del centre educatiu, abans i després del pati, de menjar i sempre després d'anar al lavabo i en tot cas un mínim de cinc vegades al dia.

Es garantirà la disponibilitat de sabó, de paper d'un sol ús i de gel hidroalcohòlic, així com una paperera amb pedal en totes les aules i en l'entrada principal al centre.

S'indicaran també les instruccions a seguir per a la correcta rentada de mans i la ubicació dels gels hidroalcohòlics (En diferents espais del centre)

Evitar tocar-se el nas, els ulls i la boca, ja que les mans faciliten la transmissió. Evitar donar-se la mà.

Usar mocadors d'un sol ús per a eliminar secrecions respiratòries i tirar-los després del seu ús en una paperera de pedal.

Es disposarà de tota la cartellera necessària, imprescindible per a oferir el màxim d'informació general i s'establiran les zones i dependències dels centres educatius, que permeta a tot el personal treballador del centre, a l'alumnat i a les famílies, seguir les mesures de prevenció de contagis de la COVID-19 establides.

9. Neteja, desinfecció i ventilació del centre

L'empresa de neteja de l'ajuntament de Sagunt, haurà de proporcionar al centre el seu protocol de neteja i desinfecció del centre.

La ventilació natural és l'opció preferent. Es recomana ventilació encreuada, si és possible de manera permanent, amb obertura de portes i/o finestres oposades o almenys en costats diferents de la sala, per a afavorir la circulació d'aire i garantir una passada eficaç per tot l'espai. És més recomanable repartir els punts d'obertura de portes i finestres que concentrar l'obertura en un sol punt. S'hauran de ventilar sovint les instal·lacions del centre, si pot ser, de manera permanent, o almenys 15 minuts a l'inici i al final de la jornada, durant el pati, i, sempre que siga possible, entre classes, i garantir, a més, una bona ventilació en els corredors; i amb les mesures de prevenció d'accidents necessàries. El temps de ventilació esmentat de 15 minuts és orientatiu i s'ha d'adaptar a les condicions i característiques de cada aula. En situacions d'alta transmissió comunitària de SARS-CoV-

2, s'ha de valorar la prioritització de la ventilació natural per l'efectivitat que té en la prevenció de la transmissió per damunt d'aspectes com les condicions de temperatura i humitat necessàries per al confort tèrmic o els requeriments d'eficiència energètica.

El centre disposa de 6 equips (HEPA) per a les aules amb menys ventilació natural.

El centre està dotat d'una instal·lació de ventilació mecànica amb unitat de tractament d'aire (UTA) es mantindran en funcionament durant tota la jornada escolar, de forma que garantirà la qualitat de l'aire interior per la que està dissenyada.

10. Interaccions amb persones externes.

L'equip docent podrà convidar a persones externes al centre per tal de realitzar activitats complementaries, que en tot moment compliran les mesures preventives del centre.

11.Reorganització dels espais i grups educatius del centre.

La situació generada per la crisi sanitària derivada de la COVID-19 fa necessari establir una organització extraordinària de la confecció de grups d'alumnat com a conseqüència de la necessitat d'adaptar-la a les mesures de prevenció, higiene i promoció de la salut davant la COVID-19.

Seguint el protocol proporcionat per la conselleria de educació i de salut tots els grups del nostre centre seran grups de convivència estable (GCE).

L'alumnat dels grups de convivència estable podran socialitzar i jugar entre sí, sense haver de mantindre la distància interpersonal de manera estricta. Aquests GCE hauran d'evitar la interacció amb altres grups del centre educatiu, limitant al màxim el nombre de contactes. En escenari de nova normalitat, els grups del mateix nivell podran interaccionar entre ells.

Cada grup de convivència estable disposa d'una farmaciola a les aules. Podent així atendre als alumnes amb alguna ferida sense tindre contacte amb altres alumnes.

El personal educador d'Educació Especial podrà interactuar amb més d'un alumne o alumna de diferents grups en el centre amb les mesures de protecció que es determinen per a cada circumstància. En general es recomana usar roba/bata que puga ser llavada

diàriament a temperatura de 60° i s'extremaran les mesures higièniques de rentada de mans després de canvi de bolquer, neteja de secrecions, etc.

L'àrea d'educació física s'impartirà, preferentment, a l'aire lliure. Es podrà practicar activitat física i modalitats esportives individuals, d'equip i de contacte respectant les mesures de sanitat i d'higiene establides per les autoritats sanitàries, especialment el manteniment de la distància mínima de seguretat, quan siga possible, la higiene de mans i l'etiqueta respiratòria.

A l'àrea de Música s'evitarà l'ús de la flauta dolça.

12. Protocol per al servei de menjador escolar.

Abans de menjar s'ha de realitzar una correcta rentada de mans. Aquesta maniobra s'haurà de repetir en finalitzar d'aquesta. Durant aquesta s'han de posar a la disposició de l'alumnat dispensadors de gel hidroalcohòlic o desinfectant amb activitat,

El personal de menjador ha de recordar i reforçar el missatge de no compartir aliments, ni estris, ni begudes.

En el menjador escolar hi haurà cartells informatius sobre les normes per al personal usuari i els recordatoris de mesures d'higiene personal (etiqueta respiratòria, llavat de mans, distanciament i ús de màscares).

L'alumnat de menjador podrà utilitzar els banys del pati i dels vestuaris, la neteja dels quals es vorà reforçada.

En general, s'organitzarà l'espai del menjador i els horaris de tal forma que siga possible el compliment de la distància interpersonal d'1,5 metres. En cas de ser utilitzat per grups de convivència estable, no serà necessari mantindre entre l'alumnat la distància interpersonal però sí amb altres persones alienes al grup. S'evitarà que un grup determinat de convivència estable interaccione amb un altre. S'assignaran llocs fixes durant tot el curs per a l'alumnat.

En la mesura que siga possible es marcaran i/o se senyalitzaran circuits d'entrada i d'eixida així com llocs d'espera previs al servei. Serà obligatori portar màscara en els circuits d'entrada i d'eixida del menjador o en els locals on no es menja.

S'habilitarà una caixa per a que cada GCE del menjador pugui col·locar la bossa o caixa amb la seua mascareta.

13. Neteja i ventilació en el menjador escolar

Se seguiran les normes generals de neteja i ventilació del centre posant especial atenció en les superfícies de contacte més freqüents.

S'haurà de fer neteja i desinfecció després de cada torn de menjar.

Quant a la ventilació, es realitzarà igual que en altres espais del centre: abans, després de cada torn i en acabar. Si la climatologia ho permet, les finestres romandran obertes el major temps possible.

14. Zones comuns.

Es verificarà que la distància de seguretat estiga garantida en totes les zones comuns (sala d'usos múltiples, sala de professors) mitjançant la disminució de l'aforament.

La utilització de les escales també estarà regulada amb distància física d'1,5 metres entre cada persona, i sense tocar les baranes.

Es prioritzarà l'ús dels ascensors per a les persones amb mobilitat reduïda. L'ocupació màxima serà d'una persona en cas de persones adultes i de dues persones en cas de menors o de necessitat d'acompanyants. La disposició de les persones usuàries en l'espai interior serà la que permeta la major distància de separació.

Es col·locaran mampares per a garantir la distància de seguretat en els llocs d'atenció al públic. Es realitzaran les reunions necessàries respectant la distància màxima de seguretat.

Respecte a les reunions pedagògiques de desenvolupament del Projecte Educatiu de l'escola (Claustre, COCOPE, Cicles,... es celebraran de manera presencial amb totes les mesures de prevenció.

15. Organització de la higiene del centre educatiu.

Es demanarà a l'Ajuntament l'assignació d'una persona de encarregada de la neteja durant la jornada.

Es demanarà a l'Ajuntament la desinfecció dels patis i de la zona del pàrquing.

Es col·locarà dispensador de gel desinfectant a les aules.

En els centres es realitzarà una neteja i desinfecció de les instal·lacions almenys una vegada al dia, reforçant-la en aquells espais que ho precisen en funció de la

intensitat d'ús. Es farà especial atenció a les zones d'ús comú i a les superfícies de contacte més freqüents com a poms de portes, taules, mobles, passamans, sòls, telèfons, penjadors, i altres elements de similars característiques.

En tots els banys del centre hi haurà dispensadors de sabó i paper disponible per a l'assecatge de mans. L'alumnat deurà llavar-se acuradament les mans cada vegada que faça ús del lavabo.

En Infantil cada grup estable disposarà de lavabos per a cada grup estables. Aquests es troben dins de les aules.

En Primària, s'utilitzarà un semàfor amb un cercle roig quan el bany estiga ocupat per tal d'evitar que dos alumnes de diferents grups estiguen junts.

Es faran tasques de ventilació periòdica de les instal·lacions, almenys durant 10-15 minuts a l'inici i al final de la jornada, durant l'esbarjo, i sempre que siga possible entre classes, mantenint les finestres i les portes obertes tot el temps que siga possible.

Es reforçarà la neteja dels filtres de l'aire i s'augmentarà el nivell de ventilació dels sistemes de climatització, en el seu cas, per a aconseguir una major renovació de l'aire per millorar la seua la qualitat. No es recomana utilitzar ventiladors.

En la mesura que siga possible es mantindran les taules lliures de papers o d'altres objectes per a facilitar la seua neteja diària.

Es podrà compartir material desinfectant les mans abans i després del seu ús.

En cas d'usar roba específica per a les activitats en el centre docent (pitets, bates i uns altres) es recomana la seua neteja diària. Una vegada usada ha de manipular-se el menys possible, ser suaument enrotllada i portar-se directament a la llavadora o col·locar-la en una bossa per al seu trasllat al lloc de rentada. Ha de llavar-se a una temperatura de, almenys, 60 °C durant 30 minuts o amb qualsevol altre mètode que garantisca la correcta higienització.

Es recomana portar el cabell arreplegat, no portar polseres, anells, arracades, penjants i les ungles han d'estar tallades.

14. Mesures al voltant del material de classe.

Als Grups Estables de Convivència es podrà compartir material d'ús comú, així com els llibres de la Biblioteca d'Aula.

Si s'ha de demanar qualsevol material a casa per a realitzar activitats, es deixaran en quarantena prèviament al seu ús.

La biblioteca escolar farà préstecs de lots de llibres als diferents grups estables. Quan siguen tornats, aquests llibres hauran de guardar quarantena.

15. Declaració responsable

COMPROMÍS DE COL-LABORACIÓ I COMPLIMENT DELS REQUISITS PER ACCEDIR AL CENTRE EDUCATIU

Les persones sotasignants, representants legals de l'alumne que es cita, matriculat o matriculada al CEIP Maria Yocasta Ruíz Aguilera del Port de Sagunt.

Las personas abajo firmantes, representantes legales del alumno que se cita, matriculado o matriculada en el CEIP María Yocasta Ruíz Aguilera del Puerto de Sagunto.

DECLAREM RESPONSABLEMENT QUE:

- Som coneixedors de les normes d'organització i funcionament del centre per al curs 2021-2022 i ens comprometem a seguir les pautes que s'indiquen en elles.
- Prendrem la temperatura del meu fill o filla abans d'anar al centre educatiu, i no el portarem en el cas de que presente una temperatura **superior a 37.5°C.**
- Ens prendrem (pare, mare o persona en qui delegue) la temperatura abans d'anar al centre educatiu, i no anirem en el cas de que presentem una temperatura **superior a 37.5°C.**

DECLARAMOS RESPONSABLEMENTE QUE:

- Somos conocedores de las normas de organización y funcionamiento del centro para el curso 2021-2022 y nos comprometemos a seguir las pautas que se indican en ellas.
- Tomaremos la temperatura a nuestro hijo o hija antes de ir al centro educativo, y no lo llevaremos al centro en el caso de que presente una temperatura **superiora 37.5°C.**
- Nos tomaremos (padre, madre o persona en quien delegue) la temperatura antes de ir al centro educativo y no iremos en el caso de que presentemos una temperatura **superior a 37.5°C.**

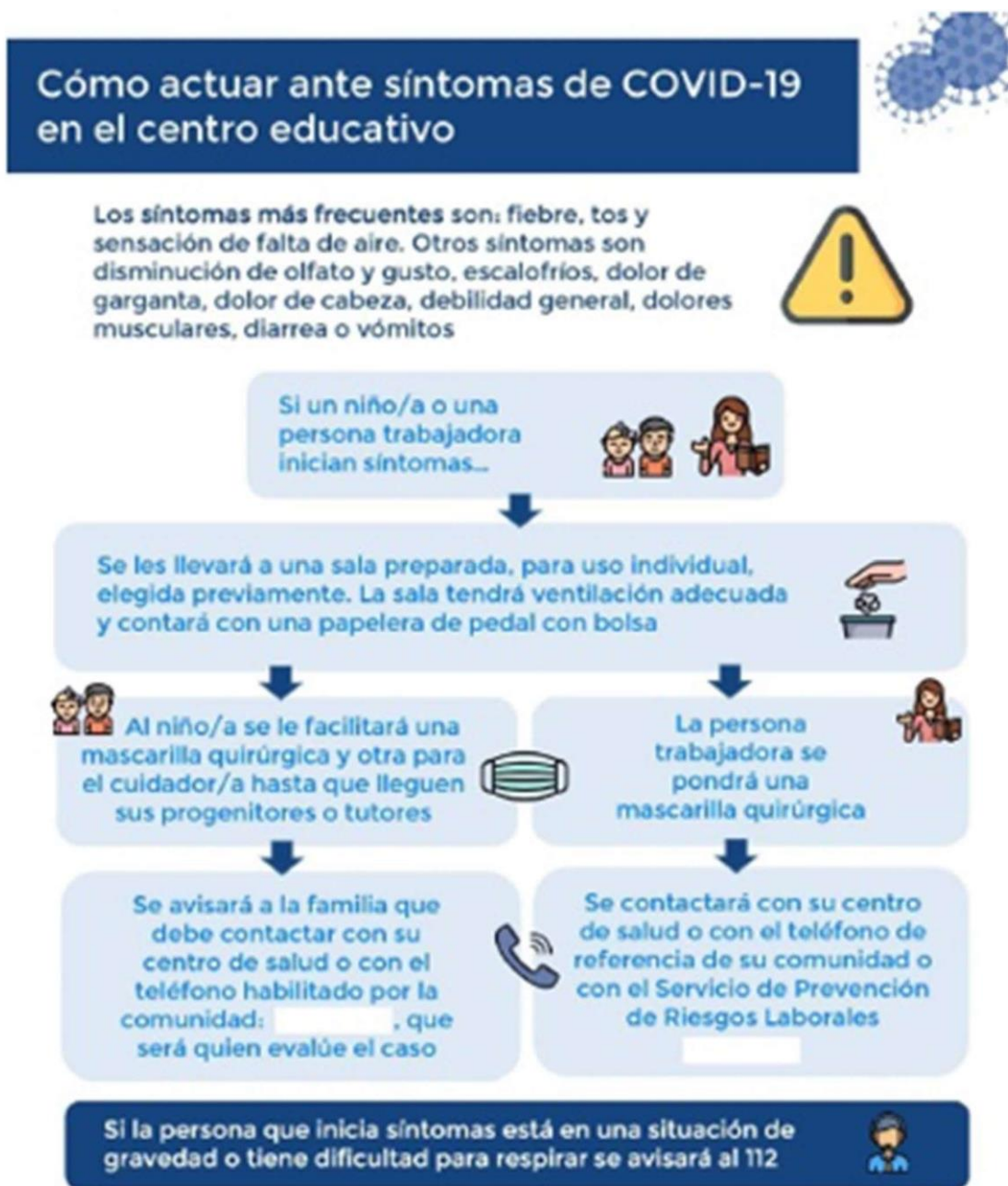
SIGNAT

FIRMADO

NOM DE L'ALUMNE		GRUP	
NOM DEL FAMILIAR		DNI/NIE Passport	
NOM DEL FAMILIAR		DNI/NIE Passport	

Port de Sagunt, _____ de _____ de 202_

16. Infografies importants



 **Duración de todo el procedimiento: 40-60 segundos**



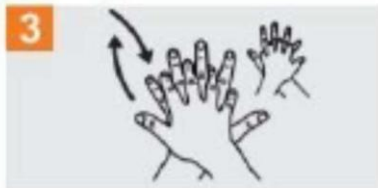
0 Mójese las manos con agua;



1 Deposite en la palma de la mano una cantidad de jabón suficiente para cubrir todas las superficies de las manos;



2 Frótese las palmas de las manos entre sí;



3 Frótese la palma de la mano derecha contra el dorso de la mano izquierda entrelazando los dedos y viceversa;



4 Frótese las palmas de las manos entre sí, con los dedos entrelazados;



5 Frótese el dorso de los dedos de una mano con la palma de la mano opuesta, agarrándose los dedos;



6 Frótese con un movimiento de rotación el pulgar izquierdo, atrapándolo con la palma de la mano derecha y viceversa;



7 Frótese la punta de los dedos de la mano derecha contra la palma de la mano izquierda, haciendo un movimiento de rotación y viceversa;



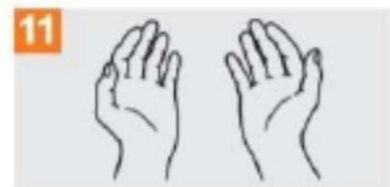
8 Enjuáguese las manos con agua;



9 Séquese con una toalla desechable;



10 Sirvase de la toalla para cerrar el grifo;



11 Sus manos son seguras.



**Organización
Mundial de la Salud**

Seguridad del Paciente

UNA ALIANZA MUNDIAL PARA UNA ATENCIÓN MÁS SEGURA

SAVE LIVES

Clean Your Hands

17.Llistat de materials per a la ciutadania disponibles en la web del Ministeri de Sanitat.

Es pot consultar informació actualitzada per a la ciutadania sobre COVID-19 en aquest enllaç:

<https://www.mscbs.gob.es/profesionales/saludPublica/ccayes/alertasActual/nCov-China/ciudadania.htm>

Algunes infografies d'especial interès:

Com protegir-me (infografia):

https://www.mscbs.gob.es/profesionales/saludPublica/ccayes/alertasActual/nCov-china/img/COVID19_como_protegerse.jpg

Higiene de mans en població infantil:

Vídeo: <https://youtu.be/jPqIHfzrl8k>

Infografia:

https://www.mscbs.gob.es/profesionales/saludPublica/ccayes/alertasActual/nCov-China/img/cartel_HIGIENE_MANOS_CORONAVIRUS.jpg

Cartell A5 sobre com realitzar la higiene de mans:

https://www.mscbs.gob.es/profesionales/saludPublica/ccayes/alertasActual/nCov-China/img/cartel_COMO_LAVARSE_MANOS_INFANTIL.jpg

Mascaretes higièniques (infografia):

https://www.mscbs.gob.es/profesionales/saludPublica/ccayes/alertasActual/nCov-China/documentos/COVID19_Mascarillas_higienicas_poblacion_general.pdf

Puc utilitzar guants al eixir de casa? (infografia):

https://www.mscbs.gob.es/profesionales/saludPublica/ccayes/alertasActual/nCov-China/img/COVID19_guantes.jpg

Decàleg sobre com actuar en cas de símptomes de COVID
(infografia):

https://www.mscbs.gob.es/profesionales/saludPublica/ccayes/alertasActual/nCov-China/documentos/20200325_Decalogo_como_actuar_COVID19.pdf

Símptomes (infografia):

https://www.mscbs.gob.es/profesionales/saludPublica/ccayes/alertasActual/nCov-China/img/COVID19_sintomas.jpg

¿Què faig si conec a algú amb coronavirus? (infografia):

https://www.mscbs.gob.es/profesionales/saludPublica/ccayes/alertasActual/nCov-China/img/COVID19_que_hago_si_conozco_alguien_con_sintomas.jpg

Els virus no discriminen, les persones tampoc deuríem de fer-ho (infografia):

<https://www.mscbs.gob.es/profesionales/saludPublica/ccayes/alertasActual/nCov-China/img/20200409EstigmaPoblacion.jpg>

Mobilitat i seguretat vial en temps de COVID-19 (infografia):

https://www.mscbs.gob.es/profesionales/saludPublica/ccayes/alertasActual/nCov-China/documentos/COVID19_Movilidad_y_seguridad_vial.pdf