

# PLA D'AUTOPROTECCIÓ



**CEIP MESTRE CABALLERO**  
**MODIFICACIÓ CURS 2021/2022**

**DOCUMENT 1**  
**IDENTIFICACIÓ DE**  
**LES INSTAL·LACIONS**

# DOCUMENT 1. IDENTIFICACIÓ DE LES INSTAL·LACIONS

1. Introducció

2. Objectiu

3. Abast

4. Entorn, emplaçament, situació i accessos

4.1. Ubicació

4.2. Entorn

4.3. Accessibilitat

4.4. Punts de reunió d'evacuació

4.5. Situació de mitjans exteriors de protecció

5. Característiques constructives

5.1. Instal·lació elèctrica

5.2. Conducció de líquids i gasos.

6. Activitat i ocupació

7. Inventari i anàlisi de riscos d'incendi

7.1. Matèries combustibles

7.2. Corrent elèctrica

7.3. Imprudències

# 1. INTRODUCCIÓ

Aquest document té per objecte establir i planificar les mesures d'emergència a implantar al CEIP Mestre Caballero, situat al carrer Sicília de la localitat d'Onda (Castelló).

Es realitza per donar compliment al article 20 de la Llei 31/95 de Prevenció de riscos Laborals: «...l'empresari haurà d'analitzar les possibles situacions d'emergència i adoptar les mesures necessàries en matèria de primers auxilis, lluita contra incendis i evacuació dels treballadors.»

El present document constitueix una orientació per optimitzar l'organització i utilització dels mitjans humans i materials disponibles en la prevenció i lluita contra els riscos d'incendi existents. Amb la implantació del present document es pretén la prevenció de riscos i, en cas d'incendi, la intervenció immediata i l'avaluació en cas de ser necessària.

## 2. OBJECTIU

La planificació de les mesures d'emergència té per objecte establir la seqüència d'actuació i les mesures a adoptar en el cas que es produisca una situació d'emergència en el centre de treball.

Altre objectius són:

- Garantir la fiabilitat de tots els mitjans de protecció contra incendis i les instal·lacions generals.
- Evitar o minimitzar les causes d'origen de les emergències.
- Disposar de persones organitzades, formades que garantisquen rapidesa i eficàcia en les accions a emprendre per al control de les emergències.
- Tenir informats a tots els usuaris de les instal·lacions de com cal actuar davant una emergència i en condicions normals per a la seua prevenció.

Aquest pla de mesures d'emergència és un document viu susceptible de modificacions sempre i quan canvien les condicions estructurals, personals i/o organitzatives indicades en el mateix.

### **3. ABAST**

Les mesures d'emergència que es recullen s'han realitzat tenint en compte les condicions presents en aquest moment en el centre en la visita realitzada pels tècnics d'AINSAP PREVENCIÓN i d'acord amb les indicacions del director del centre i de les persones entrevistades.

No té l'abast del Pla d'Autoprotecció que regula la O.M. de 29 de novembre de 1984, ni el dels plans d'emergència per a establiments públics, sinó l'abast exigít per l'article 20 de la llei 31/95 de prevenció de Riscos Laborals.

Tampoc pretén el present informe, solament en lo referent al procediment d'evacuació, elaborar les pautes d'actuació per a les situacions d'emergències derivades d'accidents majors per:

- Derrames de productes químics.
- Fugues de productes tòxics o radioactius.

Per tant, analitzades les circumstàncies habituals de l'empresa es considera raonable contemplar les següents actuacions d'emergència:

- **Emergència mèdica**
- **Emergència d'incendi**
- **Evacuació del centre per qualsevol circumstància.**

## **4. ENTORN, EMPLAÇAMENT, SITUACIÓ I ACCESSOS**

### **4.1. Ubicació**

El centre es troba a Onda (Castelló) en el C/ Sicília, 5.

### **4.2. Entorn**

El centre de treball es troba dins del nucli urbà de la localitat d'Onda. L'ample lliure dels carrers permet l'accés fàcil dels serveis públics, com per exemple: ambulàncies, bombers, policia, etc.

### **4.3. Accessibilitat**

Les instal·lacions consten de quatre edificis. Un edifici de primària, un d'infantil, el gimnàs i l'edifici de menjador, aula de música i l'aula cil.

L'accés a les instal·lacions es pot realitzar a través de cinc entrades habilitades a tal efecte. Per el carrer Sicília, existeixen dos entrades, una que permet exclusivament el pas de vianants, i altra entrada que permet el pas de vianants i vehicles, de quatre metres d'amplada aproximadament, que donen accés al edifici de primària. Pel carrer Alfons el Magnànim, existeix una altra entrada per al pas de vianants, amb accés a l'edifici d'infantil i pel carrer Nàpols, existeixen altres dos entrades , que permeten el pas de vianants i vehicles d'aproximadament quatre metres d'amplada, amb accés al pati exterior en zona de pàrquing, en front de l'edifici de menjador, aula de música i l'aula CIL.

Les entrades a l'edifici de primària són tres. Una entrada pel pati d'entrada del carrer Sicília, altra pel vestíbul entre els dos patis, i la tercera per la zona poliesportiva.

Els accessos a l'edifici d'infantil, també són tres. Un per la zona d'entrada del carrer Alfons EL Magnànim, altre pel pati d'infantil i l'altre pel porxe que prové de l'edifici del gimnàs.

L'edifici del gimnàs té cinc entrades. Dos entrades per mitjà dels vestuaris, dos entrades principals per la zona poliesportiva i una ultima entrada per mitjà del magatzem.

L'edifici del menjador, aula de música i l'aula CIL, consten cadascuna d'una entrada pròpia i el menjador que té dos entrades principals i també una porta per l'avinguda Serra d'Espadà.

### **4.4. Punts de reunió d'evacuació**

Existeixen dos punts de reunió definits en cas d'evacuació en funció de l'etapa educativa al que pertanyen els i les alumnes. El primer punt de reunió està definit en el pati d'entrada d'Educació Infantil i està destinat per als alumnes i docents pertanyents als segon cicle d'infantil.

El segon punt de reunió està ubicat en el pati exterior, concretament on es troba la zona ratllada de pàrquing (4rts, 5és, 6és de Primària) i en la zona de terra que hi ha davant (1rs, 2ns, 3rs de Primària) , en eixa zona es reuniran els i les alumnes i les i els docents de l'etapa d'Educació Primària i aquelles persones que es troben en el menjador. En el supòsit que hi hagen persones en el gimnàs durant

l'evacuació del centre, l'alumnat i el professorat que estiga allí hauran d'ubicar-se en el punt de reunió definit en funció de l'etapa educativa al que pertany el grup.

#### 4.5. Situació de mitjans exteriors de protecció

Seguidament es mostren les ubicacions i telèfons dels serveis externs de protecció front a emergències mèdiques i d'incendis:

**- Bombers:**

Situació: C/ Segorbe, 18. CP 12200, Onda (Castelló)

Temps estimat d'arribada: Immediata (qüestió de pocs minuts)

Telèfon: 964 35 98 08

**- Centre de Salut:**

Situació: C/ Sicília, s/n. CP 12200, Onda (Castelló)

Temps estimat d'arribada:

Telèfon: 964 39 97 60

**- Hospital:**

Situació: Carretera de Vila-real a Borriana, Km. 0.5, 12540 Vila-real, Castelló.

Temps estimat d'arribada: 15 minuts.

Telèfon: 964 39 97 75

## 5. CARACTERÍSTIQUES CONSTRUCTIVES

La superfície total de les instal·lacions és de aproximadament  $5912 \text{ m}^2$ , dels quals la superfície construïda és de  $852 \text{ m}^2$  i posseeix les següents característiques:

- **ESTRUCTURA:** Formigó armat.

- **COBERTA:** Panells Sandwich amb xapa d'acer galvanitzat i teula àrab.

- **TANCAMENTS EXTERIORS:** panells prefabricats de formigó amb segellat de juntes a l'interior i a l'exterior.

- **TANCAMENTS INTERIORS:** Tancament interior mixte basat en tàbics de rajola amb buit doble i de blocs de formigó amb revestiment de guix amb recobriment de pintura plàstica.

## **6. ACTIVITAT I OCUPACIÓ**

El centre disposa en l'actualitat a 35 mestres, dels quals 25 són d'educació primària i 8 d'educació infantil, amb horari de 9:00-13:30 h i de 15:00-16:30 h, a excepció d'una mestre d'AL i una mestra de PT, que estan a temps parcial.

De 12:30 a 15:00 h és el servei de menjador, on treballen persones (cuidadores, cuinera i ajudant de cuina), així com l'encarregada del menjador i el director del centre.

De 16:30 a 18:00 h es fan activitats extraescolars que queden exclosos d'aquest pla d'emergència.

## **7. INVENTARI I ANÀLISI DE RISCOS D'INCENDI**

Les possibles causes productores de foc al centre són:

### **7.1. Matèries combustibles**

Bàsicament cartró i material escolar, així com productes de neteja emprats tant en la cuina del centre com per a la neteja de les diferents dependències del centre educatiu.

### **7.2. Corrent elèctrica**

La sobretensió i sobreintensitat d'una corrent elèctrica dona lloc al escalfament dels cables conductors, amb perill de combustió del seu embolcall aïllant. També les puntes per connexions i desconexions d'aparells elèctrics donen amb freqüència lloc a incendis, per la presència de gasos combustibles procedents de possibles fugues inadvertides. ( com a mesura preventiva cal realitzar una periòdica vigilància i manteniment adequat).



### **7.3. Imprudències**

El risc d'incendi pot provenir de la falta d'ordre i neteja també poden ser causa d'incendi.

(Com a mesura preventiva cal retirar el fem periòdicament i utilitzar contenidors metàl·lics tancats, i recordar que està prohibit fumar en tot el centre).

Cal tenir especial cura en la utilització de productes de neteja que puguen ser altament inflamables. Els productes estaran convenientment etiquetats, i s'informarà als treballadors de la prohibició del seu ús en els punts en els que puguen existir riscos d'incendi, així com deixar-los a l'abast dels xiquets i xiquetes.

**DOCUMENT 2**

**MITJANS MATERIALS I  
HUMANS**

## **1. MITJANS MATERIALS DE PROTECCIÓ**

**1.1. Centralita contra incendis.**

**1.2. Polsadors d'alarma.**

**1.3. Instal·lació d'extintors portàtils.**

**1.4. Boques d'incendi equipades (BIE)**

**1.5. Sirena contra incendis.**

**1.6. Instal·lació d'enllumenat d'emergència.**

**1.7. Sirenes d'evacuació.**

## **2. DEFINICIÓ DE MITJANS HUMANS DE PROTECCIÓ**

# 1. MITJANS MATERIALS DE PROTECCIÓ

La ubicació dels mitjans de protecció existents en el centre de treball es poden observar en el PLÀNOLS.

## 1.1. Centraleta contra incendis.

Existeix una centraleta contra incendis situada a consergeria que, per una banda, recull de manera visual el lloc on s'ha accionat un polsador d'alarma (primària, infantil, menjador o gimnàs) i al mateix temps es comunica amb les ajudes externes.

## 1.2. Polsadors d'alarma.

Existeix una instal·lació d'alarma que està constituïda per 16 polsadors d'alarma. Aquests elements permeten enviar manualment la senyal d'incendi a la central d'alarma existent en consergeria i d'aquesta forma reconèixer el lloc des del que s'ha accionat el esmentat polsador. Aquests també generen una senyal acústica, ja que accionen les sirenes contra incendis. A continuació es descriu la ubicació dels polsadors existents:

POLSADORS D'ALARMA	16	4 EDIFICI DE PRIMÀRIA
		4 EDIFICI PRIMÀRIA 1 PLANTA
		1 MAGATZEM GENERAL
		1 AULA DE MÚSICA
		1 MENJADOR
		1 GIMNÀS
		4 EDIFICI INFANTIL

## 1.3. Instal·lació d'extintors portàtils.

Existeixen extintors d'incendis distribuïts estratègicament pel centre educatiu:

EXTINTOR	EFICACIA	CAPACITAT	Nº	UBICACIÓ
POLVO ABC C02 21A/113B  6KG	898	5 KG	26	5 EDIFICI DE PRIMÀRIA
				9 EDIFICI PRIMÀRIA 1A PLANTA
				2 MENJADOR
				2 GIMNÀS
				5 EDIFICI D'INFANTIL
				1 AULA DE MÚSICA
				1 MAGATZEM GENERAL
				1 ESCALA ACCÉS ALJUB
				SALA DE CALDERES

#### 1.4. Boques d'incendi equipades (BIE)

El nombre de BIEs, així com la seua ubicació es mostren en la següent taula:

TIPUS DE BIE (Diàmetre màniga)	Nº	UBICACIÓ
BIE 25	2	Edifici de Primària PB
BIE 25		Vestíbul entre 2 patis
BIE 25	2	
BIE 25	1	Gimnàs
BIE 25	2	Edifici d'infantil

#### 1.5. Sirena contra incendis.

En el centre existeixen sirenes d'incendis associades als polsadors d'alarma descrits en l'apartat 1.2. del present document. La distribució de les sirenes és la següent:

Nº	UBICACIÓ
1	ENTRADA PRINCIPAL EDIFICI DE PRIMÀRIA
6	1 EDIFICI PRIMÀRIA PB
	1 EDIFICI PRIMÀRIA 1A PLANTA
	1 GIMNÀS
	1 EDIFICI INFANTIL
	1 MENJADOR
	1 AULA DE MÚSICA

#### 1.6. Instal·lació d'enllumenat d'emergència.

En la actualitat existeixen 98 lluminàries d'emergències distribuïdes per tot el centre com es pot observar en els plànols.

#### 1.7. Sirenes d'evacuació.

Consisteixen en 4 polsadors existents en consergeria que s'accionen manualment per a indicar l'evacuació del centre. La senyal d'evacuació consisteix en una pulsació prolongada sobre la sirena d'evacuació i la indicació de la situació d'evacuació mitjançant la megafonia.

## 2. DEFINICIÓ DE MITJANS HUMANS DE PROTECCIÓ

Donat el nombre de docents al centre, s'estima necessària la designació d'equips d'intervenció, primers auxilis i equips d'evacuació, així com la central d'alarmes. La designació dels treballadors que formen part dels equips integrants en el present pla ha segut efectuat per la direcció del centre en funció de l'horari i experiència laboral de les i dels docents en el centre.

Els mitjans humans designats i, en general, tots els integrants de la plantilla del centre han d'aconseguir:

- La intervenció pràcticament immediata o el més ràpida possible.
- Alertar a tots els equips el més ràpidament possible.
- Controlar l'emergència amb el menor nombre de danys materials i/o humans possible.
- Garantir l'evacuació de totes les persones presents en cas d'emergències i socórrer a aquestes en cas necessari.

**En el document 3 es descriuen les funcions i responsabilitats dels mitjans humans.**

**DOCUMENT 3**

**MANUAL D'ACTUACIÓ**

- 1. SITUACIONS D'EMERGÈNCIA**
  - 1.1. INCENDI I EXPLOSIÓ**
  - 1.2. ACCIDENT**
- 2. CLASSIFICACIÓ DE LES EMERGÈNCIES**
  - 2.1. Conat d'emergència per incendi i explosió**
  - 2.2. Emergència parcial per incendi i explosió**
  - 2.3. Emergència general**
  - 2.4. Accident lleu**
  - 2.5. Accident greu**
- 3. MITJANS HUMANS**
- 4. DEFINICIÓ DE MITJANS HUMANS DE PROTECCIÓ**
- 5. NOMENAMENTS DE MITJANS HUMANS**
- 6. PROCEDIMENT D'ACTUACIÓ EN CAS D'INCENDIS**
- 7. ESQUEMES D'ACTUACIÓ**
- 8. PROCEDIMENT D'ACTUACIÓ EN CAS D'ACCIDENT**
- 9. ESQUEMES D'ACTUACIÓ EN CAS D'ACCIDENT**



Tal i com s'indica en el document 1 del present pla, les situacions de riscos analitzades en circumstàncies habituals en la empresa són:

- Emergència mèdica
- Emergència d'incendi.
- Evacuació del centre per qualsevol circumstància.

En el present document es defineixen les distintes emergències que es poden suscitar a l'escola, així com l'explicació relativa a les funcions dels distintes mitjans humans.

## **1. SITUACIONS D'EMERGÈNCIA**

Es contemplen les següents situacions d'emergència:

### **1.1. INCENDI I EXPLOSIÓ**

S'entén per incendi el sinistre ocasionat per el foc que ocasiona pèrdues materials i en ocasions humanes.

Per explosió s'entén l'alliberació brusca d'una gran quantitat d'energia que produeix un increment violent i ràpid de la pressió amb desprendiment de calor, llum i gasos.

### **1.2. ACCIDENT**

Succés que origina danys a les persones i que requereix de l'ajuda de personal propi o aliè al centre (personal sanitari).

## **2. CLASSIFICACIÓ DE LES EMERGÈNCIES**

En funció de la gravetat de les possibles conseqüències, les emergències d'incendi i explosió es classifiquen en:

### **2.1. Conat d'emergència per incendi o explosió**

Es tracta d'una emergència que pot ser controlada i dominada per personal sense preparació especial i amb els mitjans propis de l'àrea o secció, afectant a una zona o dependència molt reduïda.

### **2.2. Emergència parcial per incendi i explosió**

Són emergències que afecten a una secció o àrea concreta del centre i que requereixen de la utilització de tots els mitjans de lluita contra incendis disponibles al centre educatiu.

**Si l'equip de intervenció no aconsegueix dominar l'emergència, el Cap d'emergència declararà L'EMERGÈNCIA GENERAL.**

### **2.3. Emergència general**

Situació que precisa l'actuació de tots els equips i mitjans de protecció tècnics i humans del establiment de l'ajuda de mitjans exteriors.

**L'emergència general comporta l'evacuació de tot el personal.**

### **2.4. Accident lleu**

Accident que no té consideració de greu i que pot ser atès amb els mitjans de protecció tècnics i humans de l'establiment.

### **2.5. Accident greu**

Accident que causa amputacions, talls profunds, cremades de segon i tercer grau, fractures, etc.

**Comporta l'actuació de mitjans de protecció tècnics i humans del establiment de l'ajuda de mitjans exteriors**

### **3. MITJANS HUMANS**

Donat el nombre de treballadors del centre, s'estima **necessària la designació d'equips d'intervenció, primers auxilis i equips d'evacuació, així com la central de alarmes.**

La designació dels i de les mestres que formen part dels equips integrants en el present pla ha seguit efectuat per la direcció del centre en funció de l'horari i experiència laboral en l'empresa del professorat.

Els mitjans humans designats i en general tots els integrants de la plantilla de l'escola ha d'aconseguir:

- La intervenció pràcticament immediata o el més ràpida possible.
- Alertar a tots els equips el més ràpidament possible.
- Controlar l'emergència amb el menor nombre de danys materials i/o humans possible.
- Garantir l'evacuació de totes les persones presents en cas d'emergències i socórrer a aquestes en cas que siga necessari.

### **4. DEFINICIÓ DE MITJANS HUMANS DE PROTECCIÓ**

#### **4.1. Cap d'emergències**

És la persona de màxima responsabilitat en el pla d'emergència i les funcions de la qual es defineixen a continuació:

##### **4.1.1. Funcions**

- Haurà d'estar localitzable durant la jornada de treball i acudir a las dependències per a portar a terme les seues funcions en cas d'emergència.
- Haurà de conèixer perfectament el document de mesures d'emergència, sent el responsable del seu desenvolupament i del canvi d'aquelles parts que es demostren no operatives en simulacres o emergències reals.
- Coordinar les accions enviant les ajudes necessàries tant internes com externes de ser necessari.
- Realitza la investigació de sinistres.

- Decideix l'evacuació del centre i la tornada al treball una vegada cessada l'emergència

## **1.1. Cap d'intervenció**

És la persona de màxima autoritat en la zona d'emergència controlant totes les funcions de la intervenció, a continuació es repleguen les funcions d'aquesta figura:

### **1.1.1. Funcions**

- Haurà de conèixer tots els equips i instal·lacions de Seguridad contra incendis existents en les dependències, seua capacitat, funció i ús.
- És el/la cap dels Equips d'Intervenció, Primers auxilis i Evacuació.
- Solament rep instruccions i ordres del Cap d'Emergències i dels serveis externs (Bombers, Policia, etc.)
- Haurà de conèixer perfectament les consignes dels membres del seu equip, així com les possibles absències de personal, nomenant les substitucions que crega oportunes en cada moment (solament personal format).
- Al rebre el avís d'emergència, avisar als equips d'intervenció i d'evacuació.
- A la seua arribada a la zona, valorar el tipus d'emergència.
- Coordinar les actuacions dels equips d'intervenció.
- Quan crega necessari l'evacuació, indicar a l'equip de primera intervenció que active la senyal d'alarma per a iniciar l'evacuació del centre educatiu.

## **1.2. Equips de primera intervenció (EPI)**

La seua principal actuació consisteix en atacar la emergència de incendio con mitjans manuals d'extinció (extintors i BIEs).

### **1.2.1. Funcions**

- Al rebre el avis, acudir al lloc de l'emergència amb els mitjans de protecció i lluita contra incendis disponibles.
- Atacar la situació amb els mitjans disponibles d'acord amb la formació rebuda.
- Seguir les indicacions del Cap d'Intervenció.
- En cas d'evacuació, facilitar la mateixa i computar als treballadors en el punt de reunió establert en front de la façana de l'edifici.

### **1.3. Equips d'alarma i evacuació**

La seua principal actuació consisteix en facilitar l'evacuació del personal del centre de treball i comptabilitzar-los en el punt de reunió establert per a informar tant al Cap d'Emergències/ Cap d'Intervenció. Per portar-ho a terme, hauran de saber amb exactitud el nombre de persones de la zona o sector de la que son responsables.

Altra de les seues funcions és comprovar, abans d'abandonar les instal·lacions, que no queden persones endarrerides en l'interior i tancar les portes de les diferents dependències una vegada comprovada l'absència de persones.

### **1.4. Equip de primers auxilis**

És el personal amb formació i mitjans adequats per a l'assistència en cas d'accidents o lesions de caràcter mèdic.

## 2. NOMENAMENTS DE MITJANS HUMANS

A continuació es cita el personal amb funcions específiques en matèria d'emergències dins de l'horari escolar així com en horari de menjador (12.00 hores a 15.00 hores). El personal designat ha segut nomenat per la Direcció del centre.

<b>CAP D'EMERGÈNCIES</b>	<b>SUBSTITUT</b>	<b>HORARI ESCOLAR</b>
DIRECTOR	CAP D'ESTUDIS	9.00 a 13:30 h i de 15.00 a 16.30 h.
<b>CAP D'EMERGÈNCIES</b>	<b>SUBSTITUT</b>	<b>HORARI MENJADOR</b>
DIRECTOR	ENCARREGADA DE MENJADOR	
<b>CAP D'INTERVENCIÓ</b>	<b>SUBSTITUT</b>	<b>HORARI ESCOLAR</b>
CAP D'ESTUDIS	DIRECTOR	9.00 a 13:30 h i de 15.00 a 16.30 h.
<b>CAP D'INTERVENCIÓ</b>		<b>HORARI MENJADOR</b>
ENCARREGADA DEL MENJADOR	CUINERA	
<b>EQUIP DE 1<sup>a</sup> INTERVENCIÓ</b>		<b>HORARI ESCOLAR</b>
Conserge		9.00 a 13:30 h i de 15.00 a 16.30 h.
Mestra de suport a la inclusió en PT: Rosa Calpe		
<b>EQUIP D'ALARMA D'EVAQUACIÓ</b>		<b>HORARI ESCOLAR</b>
Mestra de suport a la inclusió en PT: Vanesa Cortés	Edifici de primària. 1a Planta.	9.00 a 13:30 h i de 15.00 a 16.30 h.
Orientadora: Casilda Domingo Mestra de suport a la inclusió en PT: María Hernández (divendres)	Edifici de primària. Planta baixa.	
Mestra de suport en infantil: Rosana Espert.	Edifici d'infantil	
<b>EQUIP DE PPAA</b>		<b>HORARI ESCOLAR</b>
Mestra de suport en infantil: Marta Claramunt		9.00 a 13:30 h i de 15.00 a 16.30 h.
Mestra d'Educació Física: Mireia Mor		

## 3. PROCEDIMENT D'ACTUACIÓ EN CAS D'INCENDIS

### 3.1. Horari escolar

1. Qualsevol persona del centre detecta una situació d'emergència. En el cas de que la persona que veja l'emergència siga un alumne o alumna avisarà a la mestra o al mestre que estiga en la seua aula o en el seu defecte a la mestra o al mestre més pròxim per a que aquest accione el polsador d'alarma i intervinga inicialment amb els extintors. Aquests polsadors d'alarma generen una senyal acústica i d'altra banda realitzen una cridada automàtica a las ajudes externes.
2. En cas d'emergència d'incendi, la mestra o el mestre actuarà amb l'extintor més pròxim a l'incendi.
3. Al escoltar la senyal acústica generada pel polsador d'alarma el Cap d'Emergències i el Cap d'Intervenció que es troben en les seues respectives aules o despatxos seran substituïts, si és necessari per les mestres d'anglès amb la finalitat que aquests puguen acudir a la centraleta contra incendis situada a consergeria i així saber el lloc on es troba l'incendi.
4. En aquest moment, cada tutor es troba junt als seu alumnat a l'espera de que es confirme l'evacuació del seu grup fins al punt de reunió en cas necessari.
5. El Cap d'Emergències avisa verbalment als components de l'Equip de Primera Intervenció per a que es persone en el lloc de l'incendi amb els mitjans d'extinció (extintors portàtils) que puguen agafar de camí al lloc de l'incendi.
6. El Cap d'Intervenció, una vegada que arriba al lloc de l'incendi amb un extintor, avaluarà la situació de la mateixa, classificant-la en conat d'emergència, emergència parcial o emergència general en funció de l'envergadura i de l'estat de la mateixa.
7. Intervenció del Equip de Primera Intervenció amb els extintors disponibles.
8. Si la emergència de incendis no és controlada i es converteix en una EMERGÈNCIA PARCIAL
9. El Cap de Intervenció ordenarà l'evacuació de la secció afectada.

10. El personal afectat per l'EMERGÈNCIA PARCIAL ha d'abandonar les instal·lacions guiats per el Cap d'Intervenció.
11. Degut a la situació que s'està donant a l'escola el Cap d'emergències declararà L'EMERGÈNCIA GENERAL accionant la sirena existent en consergeria de manera prolongada i indicant l'evacuació mitjançant la megafonia.
12. Els grups d'alumnat seran guiats pel seu tutor o la seua tutora cap al punt de reunió corresponent, el mestre o mestre reagruparà als seu grup, fent un recompte i situant-los en fila.
13. L'Equip d'Alarma d'Evacuació (E.A.E.), al escoltar la senyal d'evacuació anirà comprovant que no quede cap persona en les diverses dependències i anirà tancant les portes d'aquestes fins a dirigir-se al punt de reunió.
14. El Cap d'Emergències avisarà telefònicament a les ajudes externes quedant a disposició d'aquestes i informant-los de la situació.
15. Realitzar informe de recompte por part del E.A.E per a posar la situació en coneixement del Cap d'Emergència.

Existeixen dos punts de reunió definits en caso d'evacuació en funció de l'etapa educativa a la que pertany l'alumnat. El primer punt de reunió està definit en el pati d'entrada d'infantil i està destinat per a l'alumnat i les docents pertanyents a l'etapa d'educació infantil. El segon punt de reunió està definit en el pati exterior on es troba el pàrquing i allí s'han de reunir els alumnes i docents de l'etapa de primària i aquelles persones que es troben en el menjador. En el supòsit de que hi hagen persones en el gimnàs durant l'evacuació del centre, els alumnes i docents que estiguin allí hauran d'ubicar-se en el punt de reunió definit en funció de l'etapa educativa a la que pertany l'alumnat. En el cas que hi haja alumnat d'infantil a l'aula de música o a la biblioteca de l'edifici de primària, aquest alumnat acudirà al punt de reunió de l'etapa de primària (zona pàrquing).

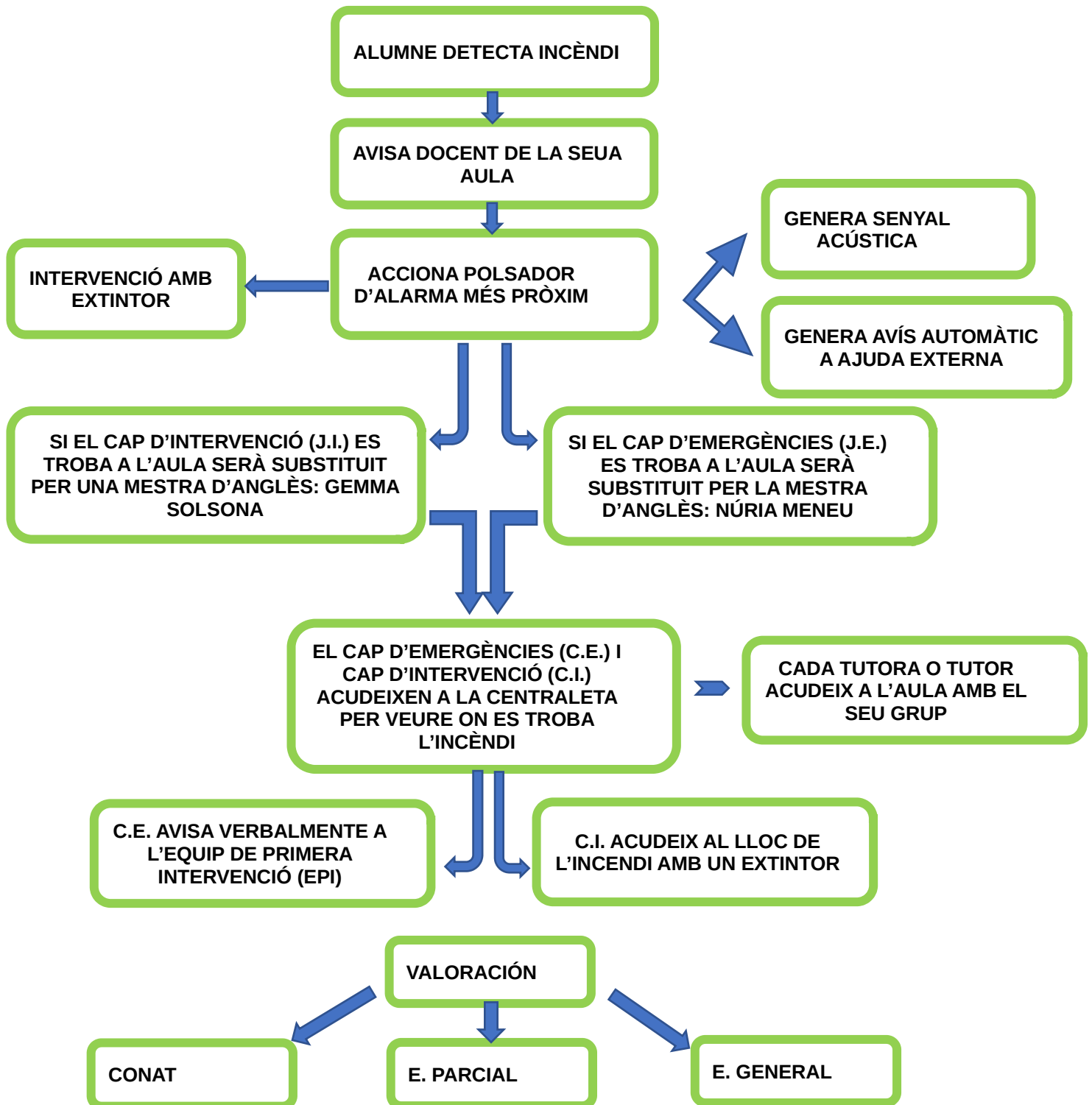
### **3.2. Horari de menjador**

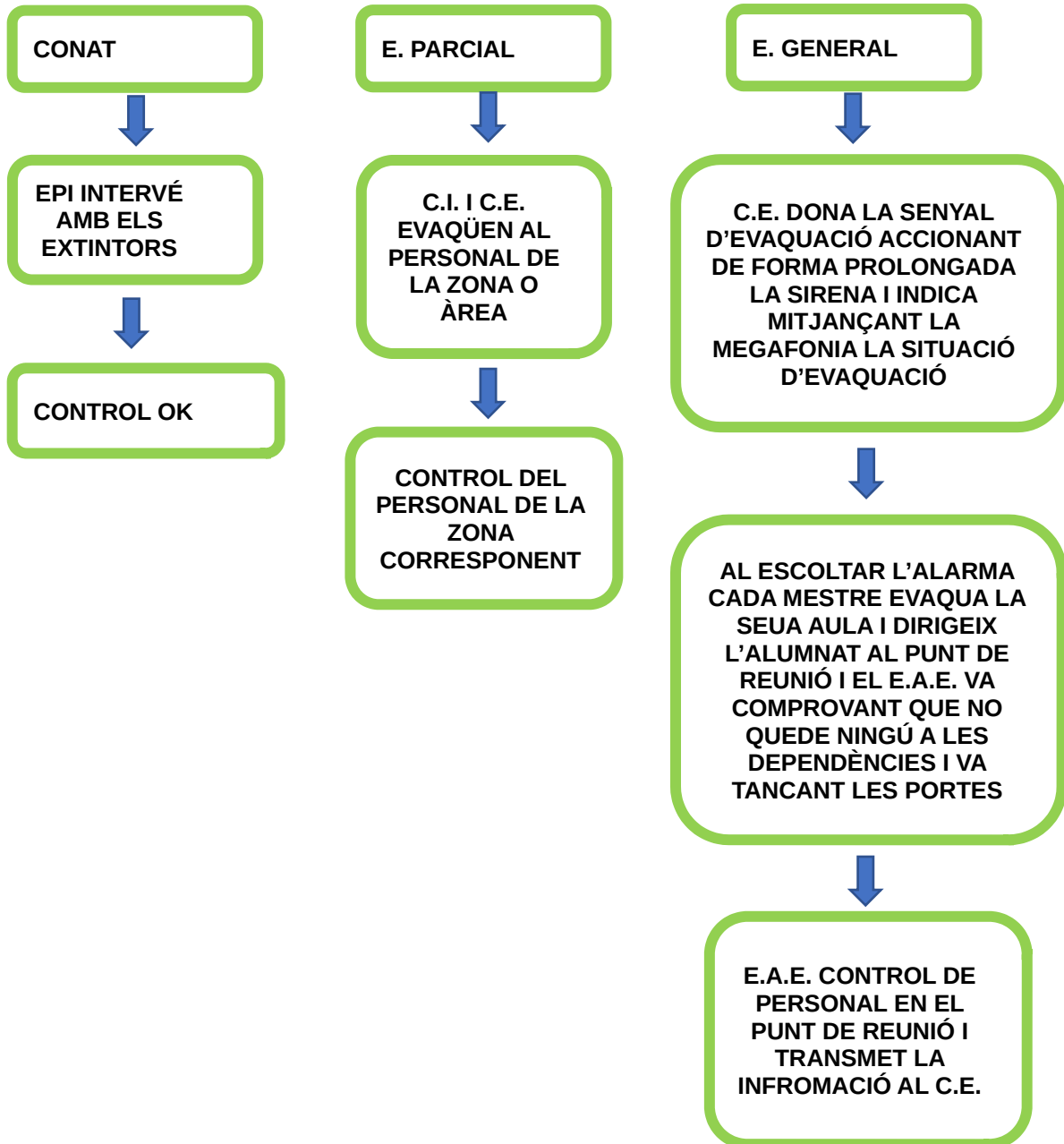


1. Qualsevol persona del centre detecta una situació d'emergència. En el cas de que la persona que veja l'emergència siga un alumne o una alumna, avisarà al monitor o monitora de menjador per a que aquest o aquesta accione el polsador d'alarma e intervinga inicialment amb els extintors existents. Aquests polsadors d'alarma generen una senyal acústica i d'altra banda realitzen una cridada automàtica a las ajudes externes.
2. El Cap d'intervenció i el Cap d'Emergències intervenen sobre l'incendi amb els mitjans disponibles.
3. Si l'emergència d'incendis no és controlada es converteix en una **EMERGÈNCIA GENERAL**
4. El Cap d'intervenció i el Cap d'Emergències realitzen l'evacuació de tot el personal que hi haja i el dirigeixen al punt de reunió definit en el pati exterior on es troba el pàrquing i allí s'han de reunir l'alumnat i els docents de l'etapa de primària i aquelles persones que es troben al menjador.

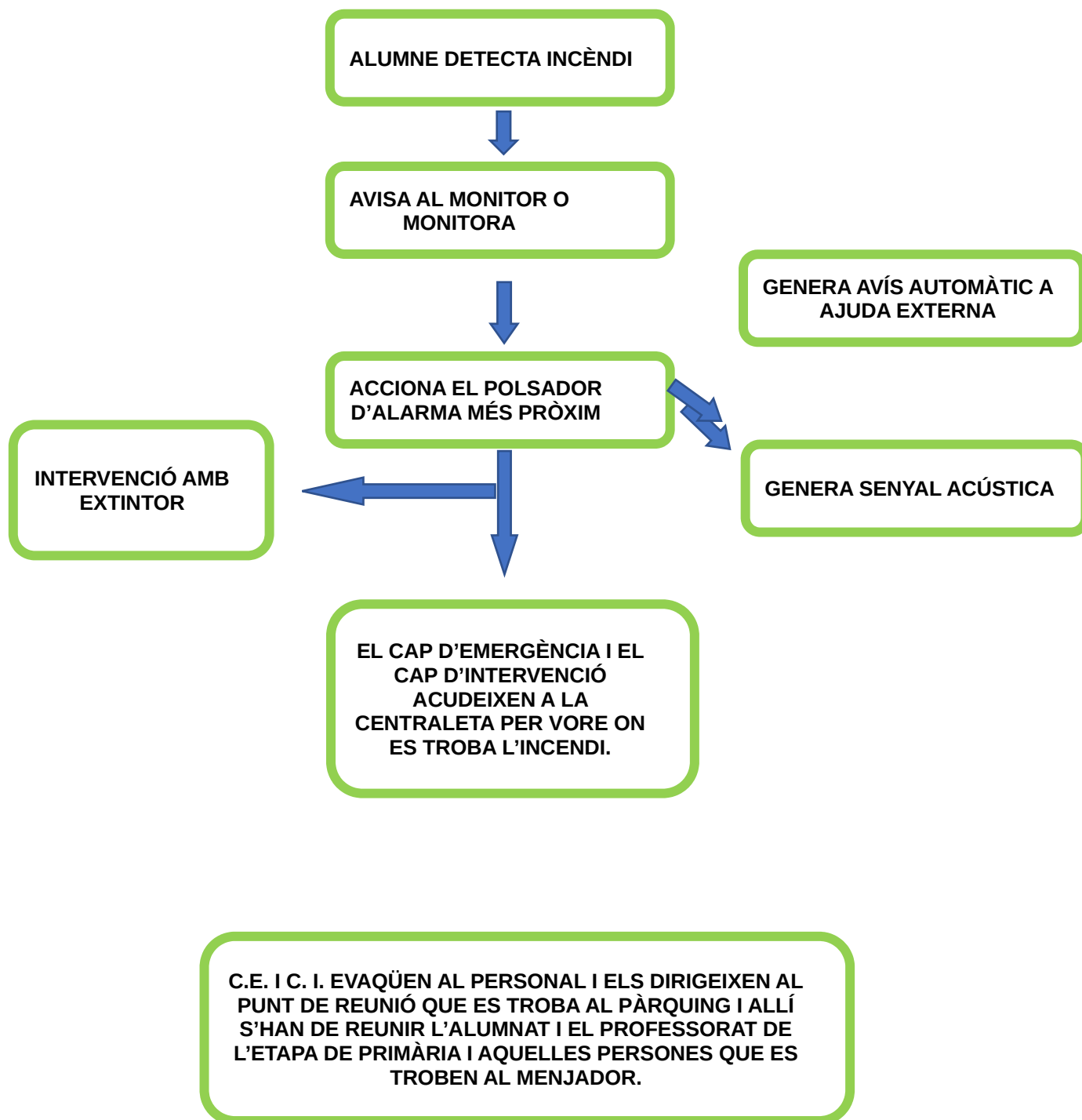
# 1. ESQUEMES D'ACTUACIÓ

## 1.1. Horari escolar





## 1.2. Horari de menjador



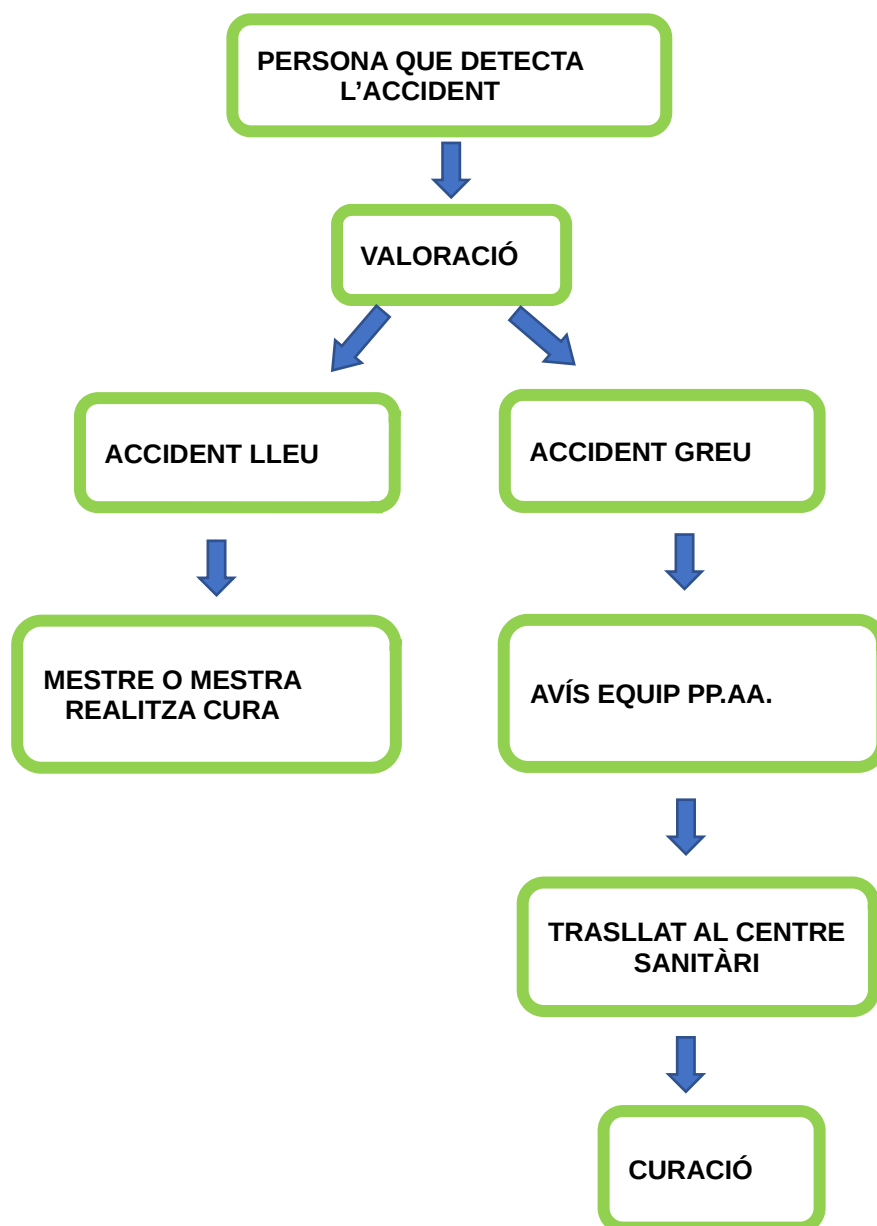
## 2. PROCEDIMENT D'ACTUACIÓ EN CAS D'ACCIDENT

En cas d'accident greu s'avisarà directament a l'Equip de Primers auxilis (EPPAA). El personal de Primers auxilis avaluarà la situació i practicarà els primers auxilis necessaris. Si l'accident es d'alta gravetat, avisarà directament als serveix exteriors d'emergència.

Si així es requereix per part de l'Equip de Primers auxilis, es prepararà un vehicle per al trasllat urgent al centre de salut corresponent.

Qualsevol mestra o mestre, en casos d'accident d'extrema gravetat, queda autoritzat directament a cridar al 112 abans de realitzar qualsevol altra acció.

## 3. ESQUEMES D'ACTUACIÓ EN CAS D'ACCIDENT



**DOCUMENT 4**

**PLA D'IMPLANTACIÓ**

# **DOCUMENT 4: PLA D'IMPLANTACIÓ**

## **1. PLA D'IMPLANTACIÓ**

**1.1. MANTENIMENT D'INSTAL·LACIONS**

**1.2. CONSIGNES D'ACTUACIÓ**

**1.3. SIMULACRES**

**1.4. FORMACIÓ**

## **2. ANNEXES PLÀNOLS**

# 1. PLA D'IMPLANTACIÓ

Serà responsabilitat del titular de l'activitat la implantació del present escrit segons els criteris establerts.

Es requereix un pla de formació per a tot el personal i, en especial, per a els components de l'equip de Primers auxilis, Equip d'Intervenció, Equip d'Alarma i Evacuació, així com per al Cap d'emergències i el Cap d'Intervenció.

Una vegada informat el personal sobre les seues tasques a realitzar, es programarà un simulacre amb la finalitat de comprovar la validesa de tot allò descrit i detectar possibles errades que es puguin cometre durant els mateixos.

La finalitat d'aquest document és crear un programa d'implantació de tots els punts tractats en els anteriors documents des de l'adequació dels mitjans materials existents (instal·lacions generals, vies d'evacuació, senyalització, enllumenats especials, sistemes de protecció contra incendis, comunicacions i transmissió d'alarma, etc), fins els mitjans humans.

Els treballadors de l'establiment hauran de participar activament en les mesures d'emergència.

## 1.1. Manteniment d'instal·lacions

Es realitzaran les revisions de tot l'equipament d'acord amb la periodicitat marcada en el reglament de Protecció contra incendis i normes **UNE**, així com altres guies específiques.

El personal de manteniment s'encarregarà de tenir el dia i en perfecte funcionament tot el material contra incendis.

Les instal·lacions, tant de protecció contra incendis com les que són susceptibles de ocasionar-lo, seran sotmeses a les condicions generals de manteniment i ús establertes en la legislació vigent (R.D. 1942/1993 de 5 de novembre) i las condicions indicades per el fabricant i/o instal·lador dels equips.

S'ha de fer un retimbrat de pressió als extintors cada 5 anys, efectuat per una empresa autoritzada i la seua vida útil ha de ser de 20 anys, quan aquest període finalitze hauran de ser substituïts per altres nous. Les BIE's hauran de passar la revisió establerta, cada cinc anys, per personal especialitzat.

Independentment d'allò nomenat anteriorment, les persones assignades revisaran periòdicament de forma visual, el bon estat d'aquests mitjans (extintores, BIE 's) amb una freqüència segons s'indica en el quadre annex, comunicant qualsevol deficiència observada.

S'hauran de senyalitzar convenientment totes las vies de evacuació amb els cartells normalitzats. La senyalització dels trams de recorregut d'evacuació que porten a una eixida d'emergència.



A continuació i a mode informatiu s'indiquen les revisions periòdiques que han de realitzar-se sobre els mitjans tècnics existents:

EQUIP TEMPS	REVISIONS			
	QUINZENAL	TRIMESTRAL	SEMESTRAL	ANUAL
BOQUES D'INCENDIS EQUIPADES	Accessibilitat i senyalització. Anàlisi visual d'equips externs. Comprovació de pressió.	Desmuntatge i assaig de manega, filtre, sistema de tancament, estanquitat de juntes de ràcords.		Revisió per personal autoritzat (Revisió general)
EXTINTOR	Situació i accessibilitat		Operacions de fabricant. Comprovació de pressió.	
ENLLUMENAT D'EMERGÈNCIA	Revisió ocular externa			Revisió general
SENYALITZACIÓ	Revisió general			
DETECTORS			Activació detectores rearmables. Anàlisi visual detectores no rearmables. Instal·lació.	Neteja de detectores

## 1.2. Consignes d'actuació

### OCUPANTS DEL CENTRE: DOCENTS

Si descobreix un incendi:

1. Mantin la calma. No crides. ( tota una organització per a casos d'emergència et donarà suport).
2. En el cas de ser un alumne, avisa a la seua mestra o al seu mestre per a que aquesta o aquest activa el polsador d'alarma per a d'aquest mode notificar l'emergència al Cap d'Emergències i al Cap d'Intervenció.
3. Espera instruccions del Cap d'Emergències i al Cap d'Intervenció.
4. En la teua zona hi ha un equip d'alarma i evacuació amb instruccions i formació adequades.

Si es dona el cas d'EVACUACIÓ PARCIAL O GENERAL:

1. Evacueu al vostre alumnat i dirigiu-vos al punt de reunió establert.
2. Seguiu les indicacions dels components de l'Equip d'Alarma i Evacuació.
3. Evacua al teu grup amb rapidesa, però sense córrer. No evacueu amb objectes voluminosos.
4. Durant l'evacuació no retrocediu a recollir objectes personals o a buscar a altres persones.
5. En el punt de reunió de la teua zona especificada agrupa als teus alumnes fent una filera.

Existeixen dos punts de reunió definits en cas d'evacuació en funció de l'etapa educativa al que pertanyen els i les alumnes. El primer punt de reunió està definit en el pati d'entrada d'infantil i esta destinada per als alumnes i docents pertanyents a l'etapa d'Educació Infantil. El segon punt de reunió està definit en el pati exterior on es troba el pàrquing, i en ell s'han de reunir l'alumnat i els docents de l'etapa d'Educació Primària i aquelles persones que es troben en el menjador. En el supòsit de que hi hagen persones en el gimnàs durant l'evacuació del centre, l'alumnat i docents que estiguin allí hauran d'anar al punt de reunió definit en funció de l'etapa educativa al que pertany l'alumnat en qüestió.

# CONSIGNES D'ACTUACIÓ DEL CAP D'EMERGÈNCIA I CAP D'INTERVENCIÓ

Si es descobreix un incendi **EN HORARI ESCOLAR**:

1. Qualsevol persona del centre detecta una situació d'emergència. En el cas de que la persona que veja l'emergència siga un alumne o alumna avisarà a la mestra o al mestre que estiga en seua aula o en el seu defecte a la mestra o mestre més pròxim per a que aquest accione el polsador d'alarma. Aquests polsadors d'alarma generen una senyal acústica i d'altra banda realitzen una cridada automàtica a les ajudes externes de les existents al centre de treball i intervé inicialment amb els extintors del centre.

2. En el cas d'emergència d'incendi, el mestre actuarà amb l'extintor més pròxim sobre l'incendi ocorregut.

3. Al escoltar la senyal acústica generada pel polsador d'alarma el Cap d'Emergències i el Cap de Intervenció que es troben en les seues respectives aules seran substituïts per les mestres d'anglès amb la finalitat que aquestes puguen acudir a la centraleta contra incendis existents en consergeria i així esbrinar el lloc on es troba l'incendi.

4. En aquest moment, cada tutora/tutor es troba amb el seu grup d'alumnat a l'espera de que els confiem l'evacuació dels seus alumnes fins el punt de reunió en cas necessari.

5. El Cap d'Emergències avisa verbalment als Components de l'Equip de Primera Intervenció (EPI) per a que es personen en el lloc de l'incendi amb els mitjans d'extinció (extintors portàtils) que puguen agafar pel camí al lloc de l'incendi.

6. El Cap d'Intervenció una vegada que arriba al lloc de l'incendi provist d'un extintor, avaluarà la situació de la mateixa. Classificar-la en conat d'emergència, emergència parcial o emergència general en funció del l'abast y estat de la mateixa.

7. Intervenció de l'Equip de Primera Intervenció amb els extintores disponibles.

8. Si l'emergència d'incendis no es Controlada i es converteix en una **EMERGÈNCIA PARCIAL**.

9. El Cap d'Intervenció ordenarà l'evacuació de la secció afectada.

10. Les persones afectades per l'**EMERGÈNCIA PARCIAL** han d'abandonar les instal·lacions guiades pel Cap d'Intervenció.

11. Degut a l'activitat que es desenvolupa en el centre de treball, el Cap d'Emergències declararà l'**EMERGÈNCIA GENERAL** accionant la sirena situada a consergeria de forma prolongada i indicant l'evacuació mitjançant la megafonia

12. L'alumnat serà guiat cap al punt de reunió corresponent pel seu tutor i aquest reagruparà en fila índia als seus alumnes en el punt de reunió.

13. L'Equip d'Alarma i Evacuació personal d'evacuació (E.A.E.), al escoltar la senyal d'evacuació anirà comprovant que no quede cap persona en les diferents

dependències i anar tancant les portes de les mateixes fins que es dirigeisquen al punt de reunió.

14. El Cap d'Emergències avisarà telefònicament a les ajudes externes quedant a disposició de les mateixes e informant-les de la situació.

15. Realitzar informe de recompte per part del E.A.E per a posar la situació en coneixement del Cap d'Emergència.

Si es descobreix un incendi **EN HORARI MENJADOR:**

### **CONSIGNES D'ACTUACIÓ PER A L'EQUIP D'ALARMA I EVACUACIÓ (EAE)**

#### **CONSIGNES DE L'EQUIP DE PRIMERS AUXILIS (E. PP. AA.)**

1. Atendran a les persones que ho necessiten quan siga necessari i informarà immediatament al Cap d'Intervenció dels diferents casos.

2. En cas de necessitat d'atenció mèdica més específica o que va més enllà dels primers auxilis, s'avisarà a les unitats mèdiques corresponents perquè vinguen a atendre a aquelles persones que ho requerisquen ( cremades greus, ...).

4. EL Cap d'Intervenció i la Cap d'Emergències realitzen l'evacuació de tot el personal existent i el dirigeixen al punt de reunió definit al pati exterior on es troba el pàrquing i allí es reuniran els alumnes i els docents de tota primària i aquelles persones que es troben en el menjador.

## **1.3. Simulacres**

Un

### **CONSIGNES D'ACTUACIÓ PER ALS MEMBRES DEL EPI**

En cas de **CONAT:**

1. Al ser avisat per la Cap d'Emergències, els components de l'Equip de Primera Intervenció (EPI) es personaran en el lloc de l'incendi amb els mitjans d'extinció (extintors portàtils) que puguen agafar de camí al lloc de l'incendi.

2. Intervenció de l'Equip de Primera Intervenció amb els mitjans disponibles, tenint en compte que si es fa ús de les BIEs caldrà desconnectar el subministrament elèctric prèviament.

En cas **d'EMERGÈNCIA PARCIAL I/O GENERAL:**

Al anunciar-se l'alarma d'evacuació per el Cap d'Intervenció, deixeu les tasques d'extinció i inicieu l'evacuació de tot el personal de la centre, dirigint-vos al punt de reunió indicat en els plànols.

És important que ningú abandone el punt de reunió fins que no s'haja realitzat el recompte de persones i es done l'ordre de fer-ho.

dels aspectes de major importància en la implantació del present document és la realització de simulacres d'emergència, assajant les tres categories d'emergència

establertes. En els simulacres periòdics es procurarà la posada en pràctica dels diferents Plans d'Alarma previstos i l'evacuació parcial o total de l'establiment. Els objectius que es persegueixen amb la realització dels simulacres són els següents:

- A) Entrenament dels components dels equips d'autoprotecció en les funcions previstes pe a ells en el present document, així com del personal que, en cas de necessitat, cal ser evacuat.
- B) Detecció de possibles circumstàncies no tingudes en compte en el desenvolupament de les funcions a realitzar pels components dels equips d'autoprotecció.
- C) Comprovació del correcte funcionament d'alguns dels mitjans existents, com els de comunicacions, etc.

S'han d'assatjar mitjançant simulacres tots els supòsits del present document, així com amb els diferents graus de gravetat de l'emergència.

Els simulacres d'emergència tindran les següents característiques:

- Partir d'una situació d'emergència predeterminada.
- Comprovar la funcionalitat de procediment d'actuació complet o part del mateix.
- Comprovar el grau d'informació i capacitació del personal de l'edifici.
- Comprovar el grau de manteniment de les instal·lacions.
- Comprovar temps de resposta.
- Conscienciar al personal docent en temes relacionats amb emergència i evacuacions.

## **Classificació**

Els simulacres poden ser de diversos tipus:

1. Simulacres parcials. Són aquells que afecten únicament a una o varies estàncies o zones:

Es portaran a terme en situació d'entrenaments dels Equips d'Intervenció en diversos supòsits:

- Incendi en àrea general.
- Incendi en instal·lacions tècniques.

2. Simulacres generals. Són aquells que afecten al conjunt de les diferents àrees que componen l'edifici.

Es portaran a terme una vegada a l'any com a mínim, planificant-se adequadament (moment idoni per realitzar-se).

Caldrà establir la periodicitat dels exercicis amb l'objectiu de que s'obtinguen vivències i experiències en tota classe d'horari, presència de personal i circumstàncies especials que puguin envoltar una emergència.

## **1.4. Formació**

Donat que les accions personals no impliquen una pràctica diària o periòdica, com les assignades a certes persones en el present document, estan exposades a ser oblidades, per tant, serà necessari un pla de formació de les persones integrants dels equips d'autoprotecció i del personal en general.

Aquest pla cal que contemple, al menys, les següents accions:

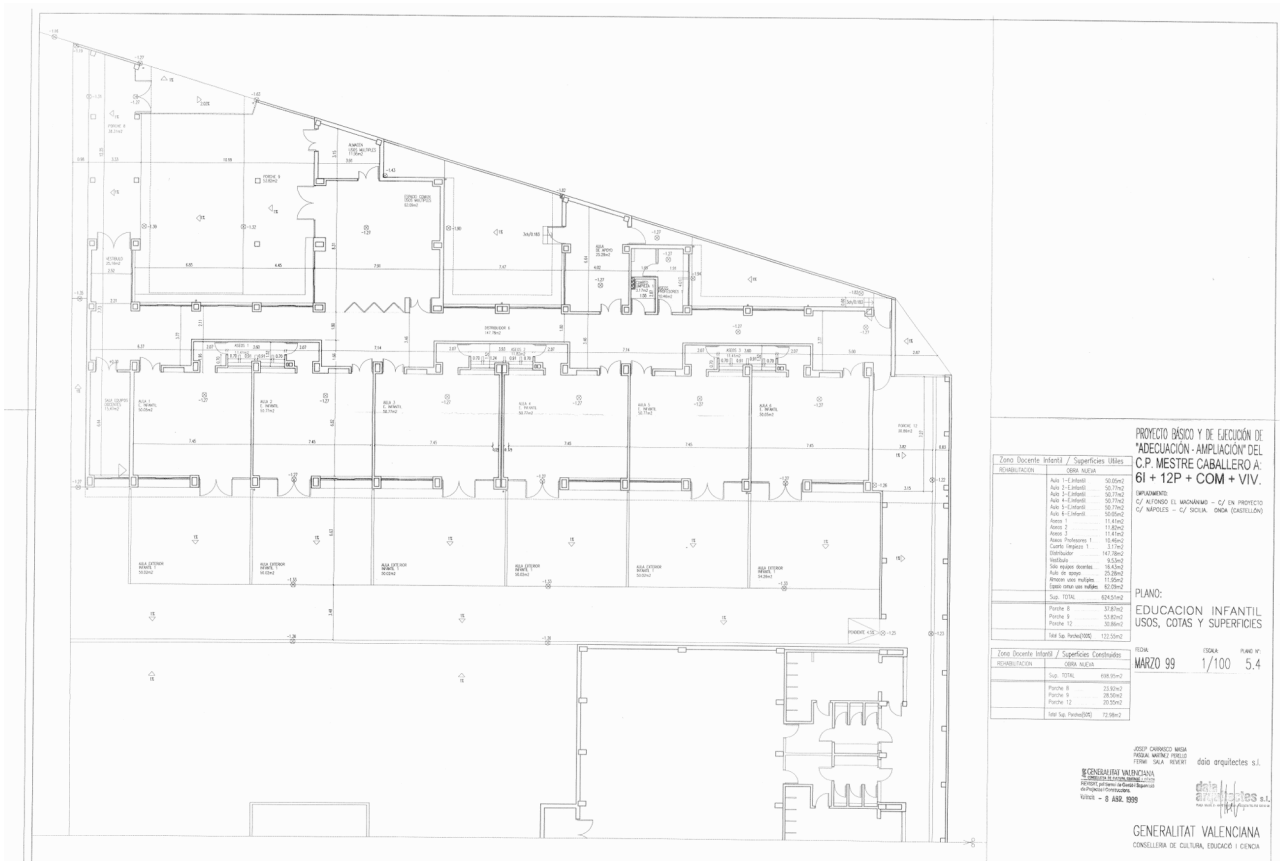
- S'efectuaran reunions informatives a les que assistiran tots els docents, en les que s'explicarà el procediment d'actuació, entregant-se a cadascun d'ells un document amb les consignes generals d'autoprotecció. Aquestes consignes es referiran al menys a:
  - Les precaucions a adoptar per evitar les causes que puguen originar una emergència.
  - La forma en que cal informar quan detecten una emergència interior.
  - La forma en que se'ls transmetrà la alarma en cas d'incendi.
  - Informació sobre el que s'ha de fer i evitar en cas d'emergència.
  
- Els equips d'autoprotecció rebran la formació i ensinistrament que els capacite per a desenvolupar les accions que han de portar a terme.

Aquest document, ha segut realitzat per AINSAP PREVENCIÓN, S.L. per donar compliment al article 20 de la Llei de Prevenció de Riscos Laborals. La cap d'emergències, assumeix la responsabilitat de la definició dels equips d'intervenció i de la presa de decisions durant el desenvolupament de l'emergència.

### **APROVACIÓ DEL DOCUMENT PLA D'AUTOPROTECCIÓ**

## 2. ANEXES. PLANOLS

### PLANOL EDIFICI D'INFANTIL



PROYECTO BÁSICO Y DE EJECUCIÓN DE  
"ADECUACIÓN - AMPLIACIÓN" DEL  
C.P. MESTRE CABALLERO A:  
**6I + 12P + COM + VIV.**

Zona Docente Infantil / Superficies Utiles	
REHABILITACION	OBRA NUEVA
	Aula 1-E.Infantil ..... 50.05m2
	Aula 2-E.Infantil ..... 50.77m2
	Aula 3-E.Infantil ..... 50.77m2
	Aula 4-E.Infantil ..... 50.77m2
	Aula 5-E.Infantil ..... 50.77m2
	Aula 6-E.Infantil ..... 50.05m2
	Aseos 1 ..... 11.41m2
	Aseos 2 ..... 11.82m2
	Aseos 3 ..... 11.41m2
	Aseos Profesores 1 ..... 10.46m2
	Cuarto limpieza 1 ..... 3.17m2
	Distribuidor ..... 147.78m2
	Vestibulo ..... 9.53m2
	Sala equipos docentes ..... 16.43m2
	Aula de apoyo ..... 25.28m2
	Almacen usos multiples ..... 11.95m2
	Espacio comun usos multiples ..... 62.09m2
	Sup. TOTAL ..... 624.51m2
	Porche 8 ..... 37.87m2
	Porche 9 ..... 53.82m2
	Porche 12 ..... 30.86m2
	Total Sup. Porches(100%) ..... 122.55m2

EMPLAZAMIENTO:

C/ ALFONSO EL MAGNÁNIMO - C/ EN PROYECTO  
C/ NÁPOLES - C/ SICILIA. ONDA (CASTELLÓN)

PLANO:

EDUCACION INFANTIL  
USOS, COTAS Y SUPERFICIES

Zona Docente Infantil / Superficies Construidas	
REHABILITACION	OBRA NUEVA
	Sup. TOTAL ..... 698.95m2
	Porche 8 ..... 23.92m2
	Porche 9 ..... 28.50m2
	Porche 12 ..... 20.55m2
	Total Sup. Porches(50%) ..... 72.98m2

FECHA:

MARZO 99

ESCALA:

1/100

PLANO N°:

5.4

JOSEP CARRASCO MASIA  
PASQUAL MARTÍNEZ PERELLO  
FERMI SALA REVERT

daia arquitectes s.l.

**GENERALITAT VALENCIANA**  
CONSELLERIA DE CULTURA, EDUCACIÓ I CIÈNCIA

REVISAT, pel Servei de Gestió i Supervisió  
de Projectes i Construccions.

València - 8 ABR. 1999

**daia**  
**arquitectes s.l.**  
PLAÇA MAJOR, 8 - 46100 BUNYOL - VALÈNCIA TEL-FAX 126 92 52

**GENERALITAT VALENCIANA**  
CONSELLERIA DE CULTURA, EDUCACIÓ I CIÈNCIA





PROYECTO BASICO Y DE EJECUCIÓN DE  
"ADECUACIÓN - AMPLIACIÓN" DEL  
C.P. MESTRE CABALLERO A:  
6I + 12P + COM + VIV.

Educación PRIMARIA / Superficies Utiles			
REHABILITACION		OBRA NUEVA	
Aula pequeño grupo 1	27,77m2	Distribuidor 5	73,24m2
Aula pequeño grupo 2	26,97m2	Almacen recursos docentes 1	14,19m2
Aseos alumnas 3	2,95m2	Almacen recursos docentes 2	6,38m2
Aseos alumnos 4	2,95m2	Aseos alumnos 7	13,88m2
Aseos alumnas 5	8,84m2	Aseos alumnas 8	13,69m2
Aseos alumnos 6	7,94m2	Cuarto limpieza 2	3,97m2
Aula E.Primaria 5	56,69m2	Aseo minusvalidos 2	5,22m2
Aula E.Primaria 6	56,89m2	Aula E.Primaria 11	53,73m2
Aula E.Primaria 7	56,40m2	Aula E.Primaria 12	52,40m2
Aula E.Primaria 8	56,54m2	Biblioteca	80,23m2
Aula E.Primaria 9	56,60m2	Aula taller polivalente	80,51m2
Aula E.Primaria 10	56,56m2	Sala equipos docentes 1	13,22m2
Distribuidor 4	67,88m2	Sala equipos docentes 2	13,25m2
		Distribuidor 6	14,84m2
Sup. TOTAL	484,98m2	Sup. TOTAL	438,75m2

EMPLAZAMIENTO:

C/ ALFONSO EL MAGNÁNIMO - C/ EN PROYECTO  
C/ NÁPOLES - C/ SICILIA. ONDA (CASTELLÓN)

PLANO:

EDUCACION PRIMARIA - P.PRIMERA  
USOS, COTAS Y SUPERFICIES

E. PRIMARIA / Superficies Construidas	
REHABILITACION	OBRA NUEVA
539,13m2	493,03m2

FECHA:

MARZO 99

ESCALA:

1/100

PLANO N°:

5.2.2

JOSEP CARRASCO MASIA  
PASQUAL MARTÍNEZ PERELLO  
FERMI SALA REVERT

daia arquitectes s.l.

GENERALITAT VALENCIANA  
CONSELLERIA DE CULTURA, EDUCACIÓ I CIÈNCIA

REVISAT, pel Servei de Gestió i Supervisió  
de Projectes i Construccions.

València - 8 ABR. 1999

daia  
arquitectes s.l.  
PLAÇA SAJORDI, 2 - 46100 B. VALÈNCIA | VALÈNCIA TEL-FAX 126 82 59

GENERALITAT VALENCIANA  
CONSELLERIA DE CULTURA, EDUCACIÓ I CIÈNCIA