

PROJECTE EDUCATIU:

1.2.6.4 PLA D'ATENCIÓ A LA DIVERSITAT I INCLUSIÓ EDUCATIVA

DATA D'APROVACIÓ: 24 de maig de 2021

ÍNDEX

1. Introducció (legislació).....	Pàg.3
2. Anàlisi del context	Pàg. 5
3. Objectius.....	Pàg. 6
4. Equip de Suport a la Inclusió.....	Pàg. 8
4.1. Funcions:	
4.1.1 Tutories	
4.1.2. Professorat de recolzament	
4.1.3. PT	
4.1.4. AL	
4.1.5. Orientadora	
4.1.6. Educadora	
4.1.7. Agents externs.	
4.2. Coordinació	
5. Nivells de resposta educativa per a la inclusió.....	Pàg.14
5.1. Mesures de nivell 1	
5.1.1 Mesures d'accés o presència	
5.1.2. Mesures d'aprenentatge i assoliment	
5.1.3. Mesures de participació i sentit de pertinença	
5.2. Mesures de nivell 2 (Annexe TAULA DE MESURES.)	
5.3. Mesures de nivell 3 (Annexe DESPLEGABLE)	
5.4 Mesures de nivell 4	
5.4.1. Mesures d'accés o presència (nivell 4)	
5.4.2.Mesures d'aprenentatge i assoliment:	
5.4.3. Mesures de participació i sentit de pertinença	
*No confondre les mesures de nivell amb els annexes.	
6. Protocol d'actuació.....	Pàg. 22
7. Procediment d'informació i implicació de les famílies.....	Pàg. 25
8. Avaluació i revisió del PADIE.....	Pàg. 26
9. Annexos	Pàg. 29

1. Introducció

Comencem aquest document, que ens regula tot el referit a les NESE de la nostra escola, acollint-nos a l'última normativa vigent. Exposem el conjunt legislatiu de la nostra Conselleria.

- **Marc general**

- Ley Orgánica 2/2006, de 3 de mayo, de Educación
- Ley Orgánica 8/2013, de 9 de diciembre, para la mejora de la calidad educativa (LOMCE)
- Ley Orgánica 3/2020, de 29 de diciembre, por la que se modifica la Ley Orgánica 2/2006, de 3 de mayo, de Educación.

- **Inclusió**

La Llei 9/2018, de 24 d'abril, de la Generalitat, de modificació de la Llei 11/2003, de 10 d'abril, de la Generalitat, sobre l'estatut de les persones amb discapacitat, que estableix que l'Administració de la Generalitat ha de garantir, entre d'altres, els següents drets de les persones amb discapacitat en matèria educativa, en qualsevol de les etapes educatives, obligatòries i no obligatòries, en centres de titularitat pública o concertats: el dret a l'atenció primerenca de les necessitats educatives especials de l'alumnat amb discapacitat i el dret a l'avaluació socio psicopedagògica del seu procés educatiu. Així, la *Convenció de les Nacions Unides sobre els Drets de les Persones amb Discapacitat (2006)* advoca per l'escolarització inclusiva i en igualtat d'oportunitats de les persones amb qualsevol tipus de discapacitat. En la mateixa direcció es pronuncien la UNESCO (2009) i l'Agència Europea per a les Necessitats Especials i l'Educació Inclusiva (2011). També, el Fòrum Mundial de l'Educació (2015), **DUA**.

El **Decret 104/2018, de 27 de juliol, del Consell**, pel qual es desenvolupen els principis d'equitat i d'inclusió en el sistema educatiu valencià. És l'oportunitat per a avançar cap a aquest nou paradigma i s'emmarca dins del *Pla Valencià d'Inclusió i Cohesió Social 2017-2022*, marc de referència de les polítiques inclusives de la Generalitat, que respon a la ferma decisió, voluntat i compromís polític del Consell de consolidar un model de polítiques socials basades en el respecte a la dignitat humana i als seus drets fonamentals al llarg de tot el seu cicle vital, que asseure la seua protecció social, done

resposta a les necessitats derivades de les situacions de vulnerabilitat, precarietat, pobresa i exclusió social, i afavorisca el dret al desenvolupament ple i en veritables condicions d'igualtat de totes les persones.

L'Ordre 20/2019, de 30 d'abril, de la Conselleria d'Educació, Investigació, Cultura i Esport, per la qual es regula l'organització de la resposta educativa per a la inclusió de l'alumnat en els centres docents sostinguts amb fons públics del sistema educatiu valencià, té per objecte regular l'organització de la resposta educativa en els centres docents, en el marc de l'educació inclusiva, a fi de garantir l'accés, la participació, la permanència i el progrés de tot l'alumnat, com a nucli del dret fonamental a l'educació i des dels principis de qualitat, igualtat d'oportunitats, equitat i accessibilitat universal.

La **Resolució de 5 de juny de 2018** de la Conselleria d'Educació, es dicten les instruccions per a actuar en la acollida de l'alumnat nouvingut.

La **Resolució de 24 de juliol de 2019**, de la Secretaria Autonòmica d'Educació i Formació Professional, per la qual es regula l'organització de la resposta educativa per a la inclusió de l'alumnat en els centres docents sostinguts amb fons públics del sistema educatiu valencià, i es publiquen els formularis referits a l'avaluació socio psicopedagògica, l'informe socio-psicopedagògic, el pla d'actuació personalitzat (PAP) i el dictamen per a l'escolarització.

La **Resolució de 17 de juliol de 2020**, del secretari autonòmic d'Educació i Formació Professional, per la qual s'aproven les instruccions per a l'organització i el funcionament dels centres que imparteixen Educació Infantil de segon cicle i Educació Primària durant el curs 2020- 2021. Concreta els aspectes actuals del Pla d'atenció a la diversitat i inclusió educativa. Fixant els criteris adients per al PADIE.

2. Anàlisi del context

S'observa que l'alumnat pertany bàsicament a famílies amb un nivell socioeconòmic baix, de cultures heterogènies. Hi ha un percentatge a tindre en compte de famílies absentistes, famílies amb violència de gènere, i alumnat amb desprotecció familiar.

Existeix un percentatge important d'instabilitat laboral. Els ingressos familiars provenen bàsicament del treballs precaris i eventuais i d'ajudes de prestació socials.

La majoria de les famílies tenen poques expectatives acadèmiques i laborals, sobre tot per a les filles, i les activitats culturals familiars quasi no existeixen, queden reduïdes l'àmbit escolar.

Per més informació, ens remetem al PEC (punt 1.2.2).

A l'annex 1 hi ha una taula que fa referència als percentatge de l'alumnat de NESE de cada curs.

El curs en el que elaborem el PADIE les dades són les següents:

- Alumnat de compensació educativa, ens trobem amb un percentatge del 89% que correspon un 45% a dones i un 55% en homes:

El curs amb major nombre és 5é de primària. L'aspecte predominant és la pertinença a minories ètniques o culturals i en situacions de desavantatge social.

Altres motius serien l'escolarització irregular per treball temporal i per minories ètniques. L'absentisme està repartit a tots els nivells educatius.

- Alumnat amb NESE, aquest curs representen un 17% de l'alumnat que necessiten mesures de nivell IV, es veu incrementat al cas dels alumnes xics.

Del total del alumnes de NESE: 8,5% presenten discapacitat intel·lectual; 15,2% TGD (permanents) ; 6,8% Trastorn greus de la conducta i per últim, un 30,5% Trastorn de l'aprenentatge.

Programes específics individuals tenim, un 42,4% referits a la comunicació (parla, veu i llenguatge) i amb un 31% que desenvolupen una adaptació curricular significativa.

Al nostre centre s'incorpora alumnat al llarg del curs, el que suposa un nombre gran de nous i el conseqüent canvi de les estadístiques, que mai són fixes.

3. Objectius

Els objectius i finalitats que pretenem aconseguir amb el model d'**escola inclusiva** que implementem al nostre centre i en el que volem millorar és el següent:

- a) Servir de referent perquè el col·legi pugui concretar anualment l'ajust de la **resposta educativa a les necessitats** que presenta l'alumnat.
- b) Ser l'instrument que facilite al centre planificar i organitzar els suports i **prioritzar els recursos personals** de què disposa amb la major eficàcia i aprofitament possible.
- c) Guiar la concreció de criteris per a **prioritzar la resposta** educativa a la **diversitat dins de l'aula** (mesures d'adaptació curricular i de flexibilització organitzativa) o, de forma complementària fora de l'aula a través de l'acció coordinada tutor o tutora, professorat de reforç, professorat especialista,...
- d) Establir les mesures i pautes que s'ha de seguir per a l'acollida de **l'alumnat que desconex les nostres llengües**, o presente necessitats de compensació educativa.
- e) Preveure una **planificació flexible** que permet introduir canvis davant de noves necessitats que puguin eixir al llarg del curs.
- f) Guiar l'avaluació de **l'eficàcia de l'Atenció a la Diversitat i Inclusió educativa** al finalitzar cada curs escolar i identificar els aspectes que precisen millorar en el curs següent.
- g) Identificar i **eliminar barreres d'accés, participació i aprenentatge**, que poden estar presents en el context escolar i sociocultural i en totes les dimensions que defineixen l'escola inclusiva: les cultures; els processos de planificació, l'organització i el funcionament i les pràctiques.

h) **Mobilitzar recursos** que augmenten la capacitat del centre escolar per a respondre a la diversitat de l'alumnat i al fet d'oferir propostes flexibles en l'organització i en la provisió de suports.

- Incorporar els **principis inclusius** en l'organització, en l'accessibilitat i la utilització dels espais i materials, en la distribució dels temps; en l'organització dels equips docents i els agrupaments de l'alumnat.
- Garantir la coherència i continuïtat de les actuacions per assegurar els processos de coordinació, planificació i intervenció, i organitzen la col·laboració i **coordinació** entre els diferents **agents** que intervenen en els diferents àmbits.
- Establir i formalitzar les **relacions amb l'entorn** perquè els centres educatius aprofiten les xarxes de recursos socials i culturals de la comunitat i, al mateix temps, es transformen en un recurs comunitari.

i) Desenvolupar un **currículum per a la inclusió basat en els principis del DUA**:

L'estructura i el contingut del currículum han de respondre als principis de rellevància, de pertinència i de sostenibilitat. Per tant, la gestió del currículum, tant en els processos de planificació com en el seu desenvolupament i avaluació, ha de tenir present la diversitat de tot l'alumnat, complix al nostre centre, almenys, els requisits següents:

- Estimular la **motivació i la implicació** de l'alumnat en el seu procés d'aprenentatge i permetre que se senti reconegut i representat.
- Aplicar mitjans de **representació, d'expressió i d'avaluació múltiples i diverses** que possibiliten les individualitzacions i personalitzacions, per a donar resposta a cada individualitat.
- Utilitzar metodologies actives i seqüències didàctiques disciplinàries i interdisciplinàries que promouen la interacció, la col·laboració i la cooperació, que facen servir els recursos de l'entorn i que preparen l'alumnat per a la participació social. **Dinamitzar les actuacions d'èxit**: aprenentatge cooperatiu, tertúlies dialògiques, grups interactius, aprenentatge serveis, biblioteca tutoritzada.
- Aplicar **processos i instruments participatius d'avaluació** de l'alumnat que tinguin en consideració tots els elements que intervenen i influeixen en el procés d'aprenentatge.

- Seleccionar i elaborar **materials curriculars i didàctics** que promouen la interacció, que permeten una acció multinivell, respecten els criteris d'accessibilitat, igualtat, no-discriminació i sostenibilitat.
- Realitzar les **adaptacions de l'àrea**, la matèria o el mòdul dels programes específics d'atenció a la diversitat tot prenent com a referència les programacions didàctiques del nivell. Així mateix, les adaptacions curriculars individuals significatives han de tindre com a referència les unitats didàctiques del grup-classe.

j) Desenvolupar les estratègies per a detectar el més primerencament possible l'alumnat que necessiten un **enriquiment curricular** per tal de respondre a les seues capacitats. Perquè la Inclusió siga efectiva cal tindre en compte la **formació del professorat** i en els eixos fonamentals de l'educació inclusiva (DUA, docència compartida, programacions multinivells, document pont i adaptació i renovació d'activitats).

4. Equip de suport a la inclusió

4.1 Funcions

4.1.1 TUTORS I TUTORES :

Tal com indica el D.233/1997 de la GV que aprova el ROF de les escoles de Primària en el Art 85.3 el tutor ha d'adoptar amb l'equip docent mesures educatives complementàries que es consideren necessàries per a l'atenció de cada alumne.

Segons el Art 85.7 el tutor desenvoluparà amb la coordinació de l'equip les mesures d'intervenció educativa plantejades.

Segons el Art 78.3 les funcions dels tutors i tutores més en relació amb els alumnes de NESE són:

- Col·laborar en la detecció d'alumnes amb NESE (protocol d'actuació).
- Omplir el annexes adients a cada alumne amb necessitats i el seu DAFO corresponent.
- Exposar a la reunió de NESE els casos detectats i omplir la sol·licitud a l'orientadora i l'autorització signada per la família. **Annex 4**
- Llegir atentament l'informe de l'orientadora i assegurar-se que conste una còpia dins de l'expedient de l'alumnat.

- Coordinar l'elaboració dels plans personals de treball i ACIS amb els especialistes de PT i AL.
- Dur a terme la corresponent avaluació trimestral, i actualitzant, si cal, el pla de d'actuació personalitzada de l'alumne anualment.
- Tindre actualitzat tota l'informació de l'alumnat dins de la carpeta corresponent (NESE) dins de l'ordinador de l'aula.

4.1.2 PROFESSORAT DE RECOLZAMENT:

S'inclouen en aquest grup tot el personal docent del centre.

El professorat de suport centrarà les seues actuacions en la col·laboració amb les tutories recolzant aquelles àrees on es presenta la dificultat.

- Participar en la detecció i en l'anàlisi de les necessitats de l'alumnat.
- Programar conjuntament amb les tutories les sessions a dur a terme la docència compartida.
- Planificar juntament amb les tutories les activitats a realitzar amb l'alumnat i preparar els diferents materials curriculars.
- Realitzar juntament amb les tutories la intervenció educativa amb tot l'alumnat, mitjançant l'elaboració de noves propostes que s'adaptin a les necessitats de l'alumnat.
- Col·laborar amb les tutories en la prevenció de possible dificultats d'aprenentatge prioritzant els nivells educatius inicials.
- Participar en les sessions d'avaluació.

4.1.3 PROFESSORAT PT:

- Participar com a membre de la comissió pedagògica.
- Coordinar-se amb l'orientadora del centre, AL i tutores, mitjançant el calendari establert a l'efecte: una reunió setmanal amb l'orientadora i especialistes de NESE que intervinguen i una trimestral d'avaluació de NESE per equips docents .Annex 17
- Participar a les reunions de transició de curs i d'etapa.
- Col·laborar amb l'especialista en Orientació educativa en el procediment d'avaluació socio-psicopedagògica i aportar la informació i els coneixements relatius al seus àmbit de competències.

- Detecció, valoració i seguiment dels alumnes amb NESE.
- Elaborar junt amb els tutors les ACIS o qualsevol pla específic d'intervenció. **Annex 24**
- Informar als tutors de l'alumnat amb el que s'intervé, de manera trimestral, lliurant la corresponent valoració que s'inclourà al seu informe.
- Intervindre directament amb l'alumnat NESE.
- Participar en les sessions d'avaluació.

4.1.4 PROFESSORAT AL:

- Participar en la prevenció detecció, avaluació i seguiment dels problemes relacionats amb el llenguatge i la comunicació.
- Orientar al professorat d'infantil en el desenvolupament del programa «PELO».
- Col·laborar en l'elaboració de ACIS i qualsevol programa individual de l'alumnat amb NESE dins de l'àmbit de competència de la mestra especialista de AL.
- Col·laborar amb l'especialista en Orientació educativa en el procediment d'avaluació socio-psicopedagògica i aportar la informació i els coneixements relatius al seu àmbit de competències.
- Fer Programes individuals de suport de la parla i la comunicació (Informe orientadora) i intervindre directament amb l'alumnat que presenta trastorns del llenguatge i comunicació. **Annex 23**
- Informar als tutors de l'alumnat amb el que s'intervé, de manera trimestral, lliurant la corresponent valoració que quedarà inclosa en l'informe de la tutora.
- Coordinar-se amb l'orientadora del centre, AL i tutores, mitjançant el calendari establert a l'efecte: una reunió setmanal amb la orientadora i especialistes de NESE que intervinguen i una trimestral d'avaluació de NESE per equips docents
- Participar en les sessions d'avaluació, a l' acta de l'anomenada sessió queden reflectides tant els acords com l' informació a transmetre a la família. **Annex 18**

4.1.5 ORIENTADORA:

- Col·laborar en el procés de valoració de l'alumnat amb necessitats educatives especials.
- Revisar la modalitat d'escolarització i col·laborar en l'organització.

- Realitzar l'avaluació socio-psicopedagògica corresponent, en el cas de canvi de modalitat ha de donar audiència a la família, i assessorament a les famílies en la seua labor educativa.
- Assessorament psicopedagògic al professorat prioritant les dinàmiques dins de l'aula.
- Donar les orientacions metodològiques adients de l'alumnat i dictaminar la necessitat de plans de treball individualitzats, així com els seus responsables (PT, AL i TUTORS o TUTORES).
- Participar a les avaluacions de NESE. **Anex18**
- Assessorar i col·laborar amb els equips directius, els equips de transició, en tot el referent al pla de transició.
- Participar al Pla d'absentisme.
- Dur a terme les sessions de clínica de l'alumnat que necessita aquest recurs.
- Ficar els informes realitzats en l'expedient de l'alumnat.

4.1.6 FUNCIONS EDUCADORA:

- Atendrà a l'alumnat que precise de la supervisió i suport de l'educador o de l'educadora d'educació especial al presentar necessitats educatives especials derivades de:
 - o Trastorns profunds del desenvolupament.
 - o Plurideficiència amb discapacitat motòrica.
 - o Discapacitat Intel·lectual greu o profunda.
 - o Discapacitat Intel·lectual moderada.
- Les funcions de l'educadora d'educació especial cobreixen els àmbits de:
 - o Cura en el temps d'esplai.
 - o Cura en el temps del menjador .
 - o Cura en els desplaçaments.

- Participació en el desenvolupament i aplicació de programes educatius de:
 - o control d'esfínters.
 - o hàbits d'higiene.
 - o deglució.
 - o masticació.

- Participació en el desenvolupament i aplicació de programes de:
 - o autonomia personal i competència emocional.
 - o modificació de conducta.
 - o accés al currículum.
 - o Realització d'activitats extraescolars, de jocs i temps lliure.

4.1.7 AGENTS EXTERNS

Dins del centre es pot tindre la col·laboració de personal voluntari extern, procedents d'entitats d'iniciativa social, per a la millora del projecte educatiu. S'ha de tenir en compte els següents aspectes:

- No poden tindre cap vinculació laboral o professional amb el centre ni substituir al personal docent.
- Han d'acreditar requisits de competència en l'àmbit en què han de participar.
- Presentar el certificat de Registre central de delinqüents sexuals.

A més a més el professorat es coordinarà amb els agents externs al centre (CAS, centres d'adjudicacions de beques, la UAI (Unitat d'Actuació i Intervenció) i qualsevol altre organisme involucrat amb l'atenció educativa de l'alumnat amb NESE.

4.2 COORDINACIÓ:

- **A principi de curs** es reprenen les decisions del curs passat, per continuar el seguiment i fer previsió de l'alumnat .
- Ens reunirem **setmanalment** els especialistes de AL i PT junt amb la orientadora per a tractar diversos temes dels alumnes amb NESE. **Annex 17**
- Ens reunirem **trimestralment** tots el professorat que intervé amb l'alumnat de NESE en les sessions d'avaluació. **Annex 18**
- Es realitzaran reunions de coordinació de tots els professionals que intervenen en el PAP de l'alumnat per tal de coordinar les seues actuacions.
- A final de curs, valorarem la continuïtat de les mesures i prendre decisions per al curs vinent.

5. Nivells de resposta a la inclusió

5.1 Nivell de resposta 1

Són les que venen referides a totes les actuacions que comprenen el projecte educatiu de centre, seguint la línia dels principis del DUA i l'ensenyament inclusiu, com eix del nostre sistema educatiu, acompanyats de totes aquelles mesures que vénen reflexades al nostre PEC.

Totes les mesures es dirigeixen a eliminar les barreres que se'ls presenten a l'alumnat per accedir a un aprenentatge inclusiu. Pel que, vindran referides a tres aspectes: d'accés o presència, aprenentatge i assoliment i participació i sentit de pertinença.

Tipus:

5.1.1 Mesures d'accés o presència:

Son totes aquelles mesures que garanteixen la presència de tot l'alumnat en totes les experiències educatives que es realitzen al nostre centre. Assegurant la planificació i organització dels mitjans i suports necessaris per a garantir que tot el nostre alumnat pugui accedir a aquestes experiències.

a) Registre i transmissió de la informació educativa sobre l'alumnat assegurant la protecció de dades i la confidencialitat. Tasques i responsabilitats per a l'actualització

de les dades i acords sobre quina és la informació imprescindible per a planificar a temps les mesures de resposta i sol·licitar els recursos necessaris.

b) Difusió de la informació institucional i canals de comunicació bidireccional accessibles amb les famílies, la comunitat educativa i l'entorn. Criteris i responsabilitats.

c) Realització de protocols d'acollida i organització de tasques i responsabilitats, desenvolupament i avaluació de les activitats d'acollida i transició a l'alumnat nouvingut i d'altres protocols d'acollida del centre dirigits als nous membres de la comunitat educativa (alumnat i les seues famílies i professorat).

d) Prevenció de l'abandonament escolar. Planificar i avaluar el desenvolupament del protocol d'absentisme del centre i la zona.

e) Organització dels espais del centre i transformació dels entorns amb criteris d'interacció, seguretat, salut i sostenibilitat. Planificar i avaluar serveis complementaris i dissenyar projectes propis (Atenció sanitària de l'alumnat davant malalties cròniques i de salut mental, menjador escolar, evacuació, riscos laborals, neteja, estalvi energètic, reciclatge i reutilització de materials, etc).

f) Accessibilitat física i cognitiva d'espais, elements arquitectònics, mobiliari, i elements de mobilitat i transport. Serveis complementaris relacionats. Planificar i avaluar.

g) Actualització dels recursos tecnològics amb criteris de sostenibilitat, esperit crític. Sol·licitud, organització i normes d'utilització i manteniment.

h) Beques i ajudes econòmiques. Informació per sol·licitar-les, documentació accessible i acompanyament.

i) Recursos personals, sol·licitud i organització inclusiva per al suport preferent dins de l'aula ordinària. Criteris d'adscripció i horaris.

j) Organització d'estructures de coordinació entre els professionals del centre (professorat assignatures, professorat d'orientació i suport, personal no docent de suport) i amb altres agents externs.

K) Organització dels agrupaments heterogenis de nivell i per al reforç i altres mesures de suport. Planificar i avaluar.

l) Formalitzar les relacions amb institucions i associacions de l'entorn local i comunitari i entre conselleries, mitjançant plans d'entorn, convenis, protocols de col·laboració i coordinacions específiques. Planificar i avaluar.

5.1.2. Mesures d'aprenentatge i assoliment:

El projecte educatiu de centre dictamina les línies i criteris bàsics perquè tots els alumnes amb caràcter inclusiu accedisquen al currículum. Assegurant els medis materials y personals.

1. Grups heterogenis. Tenint en compte totes les variables (gènere, nivell curricular, sociocultural...)
2. Relació entre les programacions dels diferents equips educatius, amb caràcter de continuïtat.
3. Programacions basades en el DUA, flexibles en el desenvolupament i en la seua avaluació, que permeten l'accés al currículum a tot l'alumnat.
4. Reunions periòdiques de l'equip docent per a detectar qualsevol tipus de necessitat educativa.

5.1.3. Mesures de participació i sentit de pertinença:

a) Relació dels valors amb les pràctiques educatives. Revisar, de forma consensuada i participativa entre tots els membres de la comunitat educativa, els principis del Projecte Educatiu del Centre en coherència amb els valors inclusius i incloure'ls a les actuacions, plans i programes del PEC.

b) Normes de convivència del centre. Organitzar la participació de tots els membres de la comunitat educativa per consensuar les normes del centre i revisar el seu compliment.

c) Sensibilització i informació sobre els valors i els continguts de l'educació inclusiva dirigida al conjunt de la comunitat educativa, així com del Pla d'Igualtat i Convivència, el Reglament de Règim Intern i els protocols d'atenció sanitària, d'acollida, absentisme i acompanyament a la identitat i expressió de gènere.

d) Sensibilització, informació i concreció de pautes de detecció primerenca sobre els casos que regulen els diferents protocols de prevenció i intervenció davant supòsits de violència i desprotecció (O 62/2014 de 28 de juliol).

e) Promoció de la igualtat, la convivència positiva i la prevenció de conflictes i violència.

f) Incloure al Pla d'Acció Tutorial la sensibilització de caràcter coeducatiu, igualitari i inclusiu. Tractament de relacions interpersonals de relacions positives (bullying, violència de gènere, ciberviolència...)

g) Promoció de la salut i la sostenibilitat

h) Protocols d'atenció sanitària. Planificar, desenvolupar i avaluar el desenvolupament del protocol..

i) Participació i implicació de les famílies. Organitzar la participació de familiars en activitats escolars i comunitàries formals i no formals a les diferents actuacions, plans i programes del PEC, amb la col.laboració del AMPA.

5.2. Mesures de nivell 2 **Annex 12**

Venen referides a les mesures, incloses en la programació de cada nivell, per eliminar qualsevol tipus de barrera, d'accés, de participació o de aprenentatge.

Els responsables de dur a terme aquestes mesures són el tutor o tutora i el professorat de cada assignatura amb l'assessorament de l'equip docent i altres agents externs. A més el/la cap d'estudis, persona coordinadora d'igualtat i convivència i altres persones coordinadores segons etapa i nivell educatiu.

Cal destacar el **programa de prevenció de dificultats al procés lectoescriptor** que es duu a terme mitjançant proves a tot el alumnat de 5 anys.

5.3. Mesures de nivell 3 **Annex 13 i 16**

Es refereixen a les adaptacions específiques per cada alumne/a de manera individual i enfocades a eliminar qualsevol tipus de barreres.

Els responsables del procés d'elaboració d'aquestes tipus de mesures són el tutor o la tutora, l'equip docent i el professorat que participa a les mesures addicionals. Si ho necessitem tindrem la col.laboració del professorat de suport i l'assessorament de departament d'orientació i altres agents externs.

Tipus:

5.3.1. D'**accés** suposen qualsevol barrera física, sensorial o cognitiva. O derivada de l'entorn socioeconòmic de l'alumne/a.

5.3.2 D'**aprenentatge** recullen totes les mesures d'adequació personalitzada de la programació, ampliació, reforç no especialitzat, grups específics...

Cal destacar el **grup específic** quan contemplem xiquets o xiquetes finalitzant el 1r cicle amb **dificultats greus d'assolir el procés lectoescriptor**.

Dins d'aquest grup de mesures entrarien les mesures de flexibilització o permanència d'un any més en la mateixa etapa educativa.

5.3.3. De **participació**, trobem totes aquelles mesures que facilitaran la plena participació i integració de l'alumnat dins del sistema educatiu, Tutories personalitzades i entre iguals, Contracte família tutor...

5.4 Mesures de nivell 4 **Annexos 9, 10 i 11**

Aquest nivell de mesures solament es durà a terme quan les mesures dels nivells anteriors no hagen sigut suficients per a eliminar les barreres detectades. El tutor o tutora a la reunió corresponent de NESE i prèvia complimentació dels annexes I i II, (Per a omplir aquests annexos hem d'entrar a aules docent, temes importants, Lope de Vega), demanarà l'autorització a la família i sollicitarà la realització d'un informe socio-psicopedagògic per part de l'orientadora. En l'anomenat informe, quedarà reflectida la necessitat o no de les mesures referides al nivell IV, les orientacions per a elaborar el PAP corresponent amb els plan específics per a l'alumnat, Així com els responsables de dur a terme estes mesures (personal especialitzat).

5.4.1. Mesures d'accés o presència (nivell 4):

a) Adequació i accessibilitat personalitzada dels mitjans específics o singulars (espais, mobiliari, recursos tecnològics i materials didàctics i curriculars).

b) Accessibilitat personalitzada a les activitats extraescolars i complementàries amb mitjans específics o singulars.

c) Provisió personalitzada de productes de suport tècnics i tecnològics.

d) Sistemes alternatius de comunicació amb i sense suport.

e) Col·laboració per sol·licitar beques i ajudes econòmiques amb l'alumnat amb necessitats educatives especials.

f) Coordinació amb els professionals dels serveis socials, salut i salut mental, ajuntaments, centres proveïdors de serveis i recursos de suport a per a la discapacitat auditiva, discapacitat visual (ONCE), discapacitat motora, discapacitat intel·lectual (Ex. ASINDOWN), (...) i altres.

g) Coordinació amb els professionals de les unitats específiques, centres d'educació especial, Unitats d'atenció i intervenció del pla PREVI (UAI) i d'escolarització transitòria (UET/HDIA).

h) Procediments administratius i tasques per formalitzar i desenvolupar l'escolarització transitòria en Unitats Educatives Terapèutiques (UET/HDIA) de l'alumnat que presenta determinades condicions de salut mental.

5.4.2. Mesures d'aprenentatge i assoliment:

a) Programes específics personalitzat per a l'adquisició i ús funcional de la comunicació, el llenguatge i la parla.

b) Adaptacions curriculars individuals significatives del currículum comú (ACIS).

c) Flexibilització en la durada de l'etapa per a l'alumnat amb altes capacitats intel·lectuals.

d) Pròrroga de l'escolarització en l'ensenyament obligatori per a l'alumnat amb necessitats educatives especials. Un màxim de dues vegades en la etapa de Primària.

e) Flexibilització de l'inici de l'escolarització en el segon cicle d'educació infantil per a alumnat amb necessitats educatives especials.

f) Pròrroga de permanència d'un any més en el segon cicle d'Educació.

g) Programes d'enriquiment curricular.

5.4.3. Mesures de participació i sentit de pertinença:

a) Pla personalitzat per desenvolupament d'implicació, autoestima, confiança en

les pròpies possibilitats i forteses.

b) Pla personalitzat per a l'aprenentatge d'habilitats d'autoregulació del comportament i les emocions i habilitats de comunicació interpersonal i relació social en diversos contextos.

c) Pla personalitzat amb l'alumnat que presenta alteracions greus de conducta com a part del protocol d'actuació en supòsits de conductes i comportaments que alteren la convivència de forma greu i recurrent en el centre i l'aula (Annex II Ordre 62/2014). Aquest pla es desenvolupa amb la intervenció de recursos personals i altres agents externs especialitzats com són, entre altres, els educadors socials i els tècnics d'integració social.

d) Fases de comunicació, intervenció i seguiment dels protocols de prevenció i intervenció davant supòsits de violència i desprotecció (O 62/2014 de 28 de juliol) amb un alumne o alumna determinat i amb la seua família.

e) Pla terapèutic del annex IX del Protocol de salut mental (Resolució 11 de desembre de 2017)

El PAP l'elaborarà l'equip docent baix la coordinació del tutor o tutora i amb la col·laboració de l'equip especialitzat de suport (PT, AL o ambdós), segons les indicacions de l'informe socio-psicopedagògic, que ens indica el grau i la intensitat de suport necessari i el personal necessari per tal de dur-lo a terme, així com la metodologia i el material més adient.

Per tant el PAP té un caràcter prescriptiu per a l'alumnat amb necessitats específiques de suport educatiu, en qualsevol d'aquests casos :

- a) Accessibilitat personalitzada amb mitjans específics o singulars.
- b) Dur a terme un ACIS.
- c) Alumnat amb altes capacitats, programes d'enriquiment intel·lectual.
- d) Programes personalitzats que impliquen suports personals especialitzats.
- e) Programes específics adreçats a l'alumnat amb alteracions greus de conducta, d'acompanyament davant supòsits de violència i desprotecció i plans terapèutics per a l'alumnat amb problemes greus de salut mental.

A les següents graelles trobem especificats les diferents casuístiques amb la documentació corresponent:

- SITUACIONS DE COMPENSACIÓ -

Situacions de compensació	Fons d'informació / documentació acreditativa
a) Condicions econòmiques o socials desfavorides.	Documentació de matrícula. Documentació de beques i ajudes. Informe dels serveis socials. Informació sobre la concessió de la Renda Valenciana d'Inclusió, l'Ingrés Mínim Vital o altres ajudes semblants.
b) Condicions socials que comporten possibles situacions de desprotecció i abandonament familiar.	Informació sobre situacions de desprotecció o d'activació del Full de desprotecció (ORDRE 1/2010, de 3 de maig). Informe dels serveis socials Documentació de tutela de l'administració Certificat d'empadronament o de convivència
c) Pertinença a minories ètniques o culturals en situació de desavantatge social i econòmic (Inclou l'alumnat nouvingut, desplaçat o refugiat, que es troba en aquesta situació).	Informació derivada de l'apartat 1 de l'aplicació del protocol d'acollida, que determina el procés de matriculació (RESOLUCIÓ de 5 de juny de 2018). Documentació de matrícula. Informe dels serveis socials. Consell orientador. Informació de les necessitats de l'alumnat en el procés de transició entre etapes.
d) Acolliment en institucions de protecció social del menor o acolliment familiar	Documentació de matrícula Informes. dels serveis socials. Documentació de tutela de l'Administració.
e) Compliment de mesures judicials	Documentació de matrícula. Resolució de sentència i/o mesures cautelars Informe dels serveis socials.
f) Escolarització irregular per itinerància familiar	Documentació de matrícula Informes dels serveis socials. Informació de les necessitats de l'alumnat en el procés de transició entre etapes. Consell orientador.
g) Escolarització irregular per abandonaments educatius reiterats i periòdics. (Inclou la desescolarització, abandonament escolar prematur o absentisme greu o crònic).	Informes del mòdul d'assistència d'ITACA. Informació de les necessitats de l'alumnat en el procés de transició entre etapes. Consell orientador.
h) Malalties cròniques que requereixen una atenció específica (Inclou l'alumnat en situació d'atenció domiciliària i atenció hospitalària)	Documentació de matrícula. Informació de l'àmbit sanitari: <ul style="list-style-type: none"> • Informes de salut i d'atenció sanitària a alumnat amb problemes de salut crònica (RESOLUCIÓ de 13 de juny de 2018). • Informes de les resolucions d'atenció hospitalària i domiciliària (RESOLUCIÓ de 29 de juliol de 2020). • Informes de les instruccions per a la detecció i l'atenció precoç de l'alumnat que pot presentar problemes de salut mental (Resolució d'11 de desembre de 2017).

- CATEGORIES NESE -

Categoria NESE	Subcategoria	Fons d'informació / documentació acreditativa
Necessitats educatives especials.	Discapacitat auditiva Discapacitat visual Discapacitat motriu	Certificat de discapacitat i dictamen tècnic facultatiu vigent. En defecte d'això, informes mèdics d'especialista.
	Discapacitat intel·lectual	Certificat de discapacitat i dictamen tècnic facultatiu vigent. En defecte d'això, informes mèdics. Resultats d'escala de conducta adaptativa. Resultats d'escala psicomètriques.
	Retard global en el desenvolupament	Informes mèdics i/o certificat de discapacitat i dictamen tècnic facultatiu vigent. Resultats d'escala de desenvolupament.
	Trastorns de l'espectre de l'autisme (TEA).	Informes mèdics i/o certificat de discapacitat i dictamen tècnic facultatiu vigent.
	Altres trastorns del desenvolupament neurològic.	Informes mèdics i/o certificat de discapacitat i dictamen tècnic facultatiu vigent.
	Trastorns greus de conducta.	Informes mèdics d'especialista en salut mental.
	Trastorns mentals greus.	Informes mèdics d'especialista en salut mental.
Incorporació tardana al sistema educatiu.	Amb desconeixement d'una llengua oficial de la CV. Amb desconeixement de les dues llengües oficials de la CV.	Resultats de l'avaluació de la competència lingüística, d'acord amb el protocol d'acollida. (Resolució de 5 de juny de 2018). Expedient acadèmic.
Dificultats en comunicació, llenguatge i parla.	Trastorns de la comunicació i el llenguatge. Trastorns de la parla.	Resultats d'escala de comunicació, llenguatge i parla Produccions de l'alumnat.
	Trastorns associats a causa orgànica i fisiològica.	Informes mèdics d'especialista. Resultats d'escala de comunicació, llenguatge i parla. Produccions de l'alumnat.
Dificultats específiques d'aprenentatge.	Lectura. Esriptura. Matemàtiques.	Resultats d'escala de lectura, escriptura i matemàtiques. Expedient acadèmic. Produccions de l'alumnat.
Trastorn per dèficit d'atenció i hiperactivitat (TDAH).	Dèficit atenció. Hiperactivitat/impulsivitat. Combinat.	Informes mèdics d'especialista.
Altes capacitats intel·lectuals.		Resultats de proves psicomètriques. Resultats d'escala de valoració de les altes capacitats intel·lectuals. Expedient acadèmic. Produccions de l'alumnat.

6. Protocol d'actuació

1r) Es detecten dificultats en l'alumnat per part de tutoria o de l'equip docent o si és una nova incorporació (ja ve amb informe elaborat a l'altra escola). Es comencen a implementar mesures de resposta de nivell 2 i 3 i s'introdueixen en Ítaca.

Per tal d'introduir les mesures de nivell 2 i 3 a Ítaca seguirem els següents passos:

- a) Entrem a Ítaca 3 amb el nostre usuari i contrasenya habitual de Ítaca.
- b) Punxem en Gestió-Alumnat-Inclusió Educativa i seleccionem l'alumnat del qual que desitgem introduir les mesures. Quan entrem en el perfil de l'alumnat introduïm les mesures de nivell II i nivell III. En introduir les mesures de nivell II hem de descriure-les breument, és a dir, especificar que es fa per a l'accés, participació i aprenentatge i indicar la data d'inici (que ha de correspondre amb la data de sol·licitud), la data de fi en principi es deixarà oberta, després d'això procedim a GUARDAR. De la mateixa manera que les mesures de nivell II, indicarem les de nivell III. La diferència serà que les de nivell III són aquelles que apliquem amb l'alumnat específicament per tant requereixen d'un nivell de concreció major. És important que en les mesures de nivell III punxem en la data que indiquem perquè s'òbriga un desplegable de mesures i seleccionar la més oportuna, també haurem de descriure aquesta mesura. Una vegada realitzat donem a guardar perquè queden registrades les mesures.

2n) Si veiem que amb les intervencions introduïdes a Ítaca (nivell 2 i nivell 3) no es respon adequadament a les necessitats de l'alumnat (Hem de tindre en compte que hem esgotat els recursos emprats a la nostra programació i també els suports ordinaris de l'aula). A la reunió de tot l'equip docent i l'orientadora s'exposa el cas per tal de valorar si cal fer l'avaluació psicopedagògica. En el cas que l'orientadora done el vistiplau, informarem a les famílies i recopilarem la documentació adient. S'elaboraran els annexos 1 i 2 que omplirem amb ajuda de la ferramenta DEBA. Contestarem a 80 preguntes sobre les barreres de tota mena que dificulten la inclusió de l'alumnat, generant de manera automàtica un informe de febleses, amenaces, forteses i oportunitats, en extensió PDF. També serà necessària la sol·licitud d'informe amb la data de la reunió de NESE i l'autorització de les famílies.

3r) Per a adaptar la resposta realitzarem la sol·licitud d'informe a la orientadora del centre, amb els passos anteriors realitzats, per a establir les diferents pautes d'actuació.

4t) Reunió de l'equip docent i el servei especialitzat per a valorar l'avaluació socio psicopedagògica (autoritzada per la família) Imprimir l'informe realitzat i guardar-lo a l'expedient. La data de la reunió quedarà reflectida als annexes.

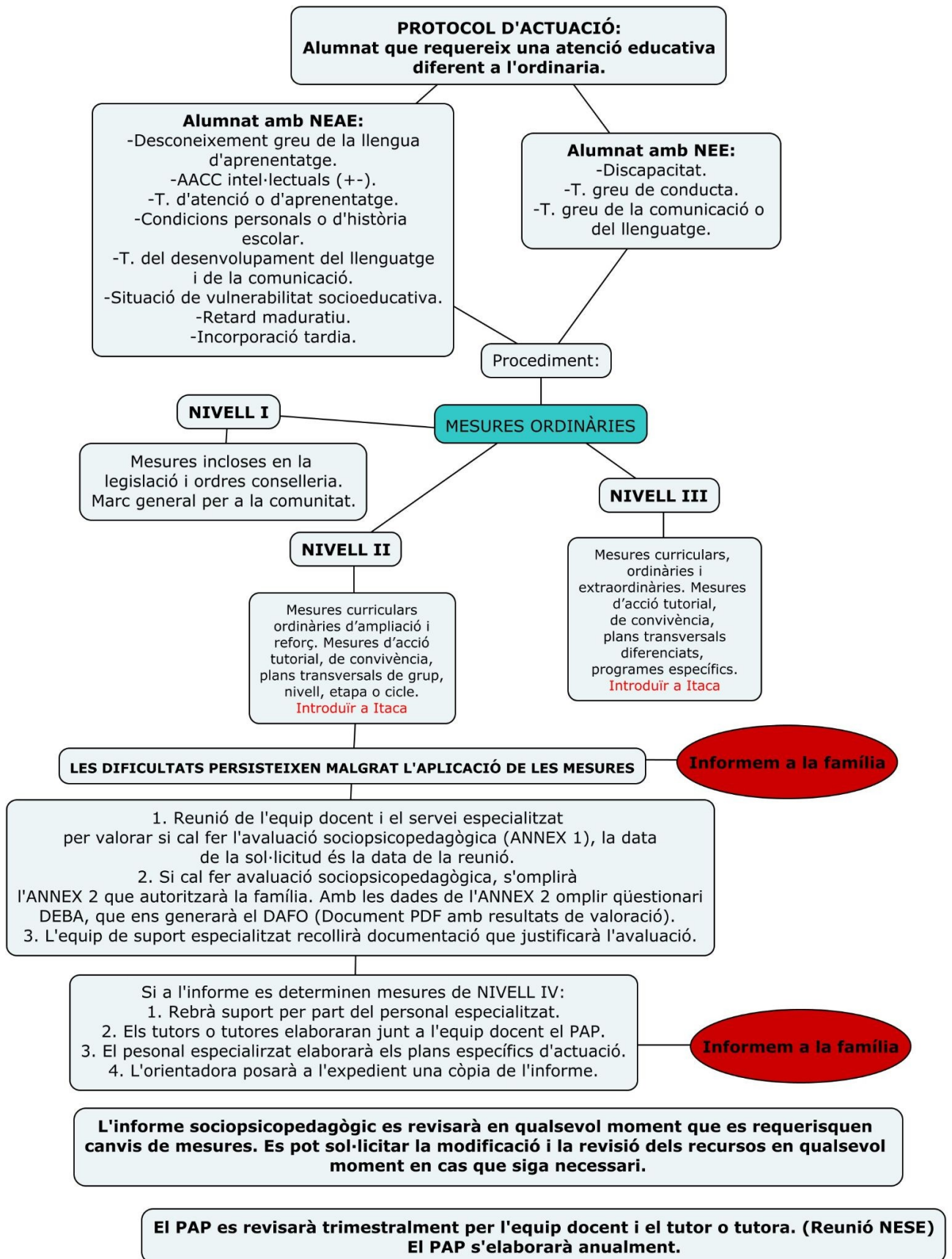
5t) Si la orientadora aprova les mesures de suport específic (N.IV), ficarà una còpia de l'informe a l'expedient del xiquet. Les indicacions es troben a l'annex 11.

6é) Elaboració del Pla d'Actuació Personalitzat (PAP) per part de l'equip docent, coordinat pel tutor o tutora i amb la col·laboració de l'equip de suport a la inclusió.

L'informe socio-psicopedagògic es revisarà cada dos cursos o en el cas de canvi de mesures o d'etapa. Es pot sol·licitar la modificació i la revisió dels recursos en qualsevol moment.

El **PAP** es revisarà trimestralment per l'equip docent a la reunió de NESE i anualment per tal de valorar la seua continuïtat.

Tota la documentació d'aquest procés podem trobar-la als annexes 7,8, 9 i 10, així com a la plataforma Aules>TEMES IMPORTANTS DEL LOPE



7. Procediment d'informació i implicació de les famílies

- La família pot detectar dificultats en els seus fills o filles i ho poden comunicar al tutor o tutora.
- Els tutors o les tutores quan observen que aqueixes dificultats impedeixen el normal procés d'ensenyament-aprenentatge, prenen mesures II i III, en aquestes mesures ja pot haver-hi un compromís per part de la família de col·laborar en el procés.
- Quan s'han dut a terme les mesures abans descrites i no han fet efecte, perquè no s'han aconseguit els objectius proposats, la tutora o el tutor, demana conformitat a la família, per a sol·licitar un Informe socio-psicopedagògic. La família ha d'acceptar la realització de l'avaluació socio-psicopedagògica. (ANNEX II)
- Una vegada realitzat l'informe socio-psicopedagògic, si escau, la família ha d'autoritzar i signar l'aplicació de les mesures que figuren en l'informe. Té dret a sol·licitar una còpia de l'informe. (ANNEX III)
- Amb el resultat de l'informe, l'Equip Docent, elabora un PAP (Pla d'actuació personalitzada). La família té dret a sol·licitar una còpia del PAP. (ANNEX IV)
- Qualsevol canvi en les mesures de resposta ha de ser informat a la família. En el cas de retirada de la mesura, també s'informarà la família .
- Trimestralment l'equip educatiu que intervinga amb l'alumnat NESE, avaluarà la intervenció duta a terme i estendrà acta (ANNEX....) També s'acordarà la informació a transmetre a la família, si escau.

Els annexos estan en la Resolució 24-juliol-2019.

L'objectiu d'aquesta avaluació serà la d'analitzar amb una periodicitat anual, preferentment al final de cada curs, l'adequació d'aquest a la realitat del centre i dissenyar les modificacions pertinents quant a alumnat i recursos humans i materials previstos per al curs següent.

El procés a seguir serà el següent:

- Anàlisi i avaluació en les reunions de la comissió de coordinació del PADIE.
- Posada en comú en la Comissió de Coordinació Pedagògica (COCOPE)
- Valoració de les rúbriques que mitjançant les coordinadores hauran arribat als E.D.
- Inclusió de les valoracions en la Memòria de final de curs, que al seu torn servirà de base per a la valoració de la PGA .
- Si les condicions del centre es veieren alterades per qualsevol motiu durant el curs escolar es procedirà a realitzar les modificacions oportunes.
- La revisió del PADIE es realitzarà a principi de curs, ateses les conclusions obtingudes en l'avaluació i les circumstàncies existents en aquest moment.

Per últim, **els instruments** que s'utilitzaran per a l'avaluació d'aquest PADIE seràn el registres de detecció (actes reunions NESE), les rúbriques, l'adequació dels documents i annexos a la normativa d'inclusió, desenvolupament dels Plans d'actuació personalitzats (PAP), actes de reunions i en última instància, el desenvolupament i resultats de les avaluacions docents en tots els indicadors, proposades en aquest PADIE.

La següent rúbrica s'ha elaborat amb la finalitat d'avaluar tant el PADIE com l'elaboració i seguiments dels PAPS.

El principal objectiu és la millora del procés d'assessorament en general i recollir informació d'utilitat per a posteriors actualitzacions del PADIE.

Rúbrica d'Avaluació PADIE i PAPS

Instruccions: Envoltar amb un cercle el número que consideres que s'ajuste més a cada ítem:

(1) Molt poc/Millorable.

(2) Poc/Millorable.

(3) Acceptable/Suficient.

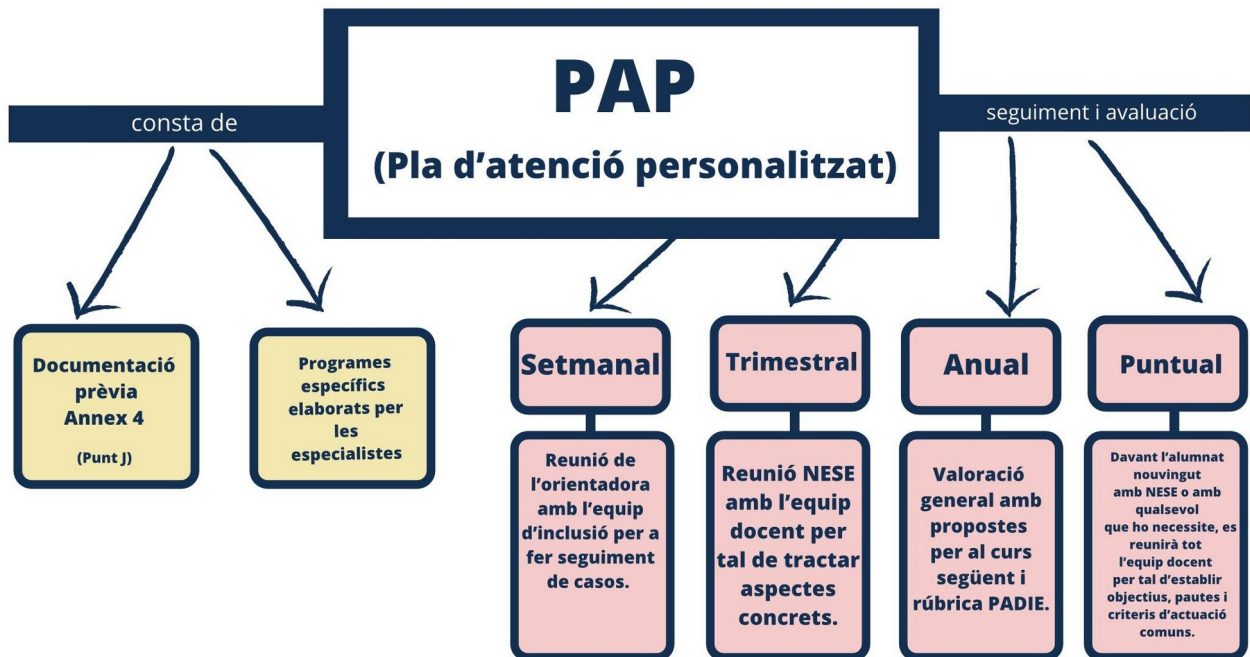
(4) Satisfactori.

(5) Molt satisfactori.

Categoria	1 2 3 4 5	1 2 3 4 5	1 2 3 4 5	1 2 3 4 5	1 2 3 4 5
a) Avaluació del PADIE.	a.1) El PADIE proporciona una guia eficaç, recollint tots els apartats a realitzar per el professorat davant un alumne amb NESE.	a.2) Arreplega totes les necessitats del centre i del nostre alumnat.	a.3) Reuneix en els annexes tots els documents necessaris o ens indica la seva localització.	a.4) S'actualitza periòdicament arreplegant les propostes del equips educatius i els resultats de la seva avaluació.	a.5) L'elaboració del PADIE suposa una millora del Pla d'inclusió del centre.
Categoria	1 2 3 4 5	1 2 3 4 5	1 2 3 4 5	1 2 3 4 5	1 2 3 4 5
b) Seguiment i avaluació dels PAPS.	b.1) El PAP com resposta educativa s'elabora a l'inici de cada curs escolar o immediatament després d'un informe socio psicopedagògic .	b.2) Està elaborat per l'equip docent amb coordinació del tutor o tutora i col·laboració del personal especialitzat i l'assessorament de la orientadora.	b.3) S'avaluen les mesures realitzades cada trimestre escolar per tal de continuar o modificar les mesures al curs següent.	b.4) Introdueix les modificacions necessàries per a millorar l'eficàcia de les mesures proposades.	b.5) Es fa una valoració global a final de curs valorant la aplicació el següent curs i les mesures adients per tal d'augmentar l'eficàcia.

Seguiment i avaluació PAP

(inclòs a l'annex 3, descarregat a l'Aules i omplit amb l'informe sociopedagògic que ens haurem descarregat previament)



9. Annexos

1. Acta reunió setmanal especialistes i psicopedagoga
2. Acta reunió especialistes i tutors (trimestral)
3. Cita reunió especialistes i famílies
4. Alta alumnes NESE (expedient)
5. Alta alumnes NESE, informació famílies
6. Taula mesures de nivell 2
7. Taula de mesures de nivell 3
8. Registre inicial d`alumnes NESE
9. Registre de coordinacions externes

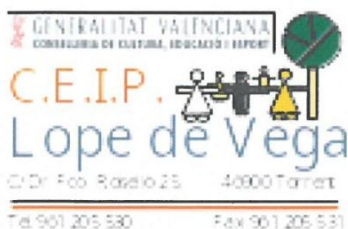


ACTA REUNIONES ESPECIALISTAS Y TUTORES:ALUMNOS CON NEAE	
1º TRIMESTRE	
FECHA:	ASISTENTES:
DATOS DEL ALUMNO/A	
NOMBRE Y APELLIDOS:	NIVEL:
ASPECTOS TRATADOS	
INFORMACIÓN A TRANSMITIR A LAS FAMILIAS	
FECHA DE CONVOCATORIA PADRES:	





ACTA REUNIONES ESPECIALISTAS Y TUTORES:ALUMNOS CON NEAE	
3º TRIMESTRE	
FECHA:	ASISTENTES:
DATOS DEL ALUMNO/A	
NOMBRE Y APELLIDOS:	NIVEL:
ASPECTOS TRATADOS	
INFORMACIÓN A TRANSMITIR A LAS FAMILIAS	
FECHA DE CONVOCATORIA PADRES:	



Reunió especialista de audició y lenguaje

Estimada familia del alumne

El próximo dia a las..... horas, quedan convocados a una reunión en el aula de audición y lenguaje, para tratar aspectos importantes del desarrollo de vuestro hij@. Se ruega la asistencia . En caso de cualquier incidencia no duden en ponerse en contacto conmigo.

Reyes Sorribes Gisbert



Reunió especialista d'audició i llenguatge

Estimada família del alumne

El proper..... dia.....a leshores, queden convocats a una reunió en l'aula d'audició i llenguatge per tractar aspectes importants del desenvolupament del vostre fill/a. En cas de qualsevol incidència no dubten en posar-se en contacte amb mi.

Reyes Sorribes Gisbert



ALTA EN AUDICIÓ I LENGUAJE/ ALTA EN AUDICIÓ I LLENGUATGE

DATOS DEL ALUMNO OBJETO DE LA INTERVENCIÓ	
CENTRO/ CENTRE:	CÓDIGO/CODI: NIA:
LOCALIDAD/LOCALITAT:	CURSO ESCOLAR/ CURS:
NOMBRE Y APELLIDOS:	GRUPO/GRUP:
FECHA NACIMIENTO/ DATA DE NAIXIMENT: EDAD/EDAT:	

DATOS SOBRE LA INTERVENCIÓ/DADES DE INTERVENCIÓ:
FECHA DE INICIO/ DATA DE INICI:
MOTIVO DE LA INTERVENCIÓ/ MOTIU DE LA INTERVENCIÓ:
MOTIVO DEL ALTA/ MOTIU D' ALTA:

PROPUESTAS DE ALTA/ PROPOSTA D' ALTA

Torrent, a

2019

Fdo:

Vto B^o:

Mestra-AL.

Psicopedagoga Gabinet.



A la atención de los padres de:

Le informo de que su hijo ha sido dado
de alta en el servicio logopédico del Centro ya que ha superado sus dificultades.

Torrent, a

Atentament:

Mestra especialista en Audició y Lenguaje

A l'atenció deis pares de:

Li informe de que el seu fill/a ha sigut
donat d'alta en el servici logopèdic del centre després d'haver superat les seues
dificultats.

Torrent, a

Atentament:

Mestra especialista d'Audició i Llenguatge

**ALTA EN AULA DE PT/ ALTA EN AULA DE PT**

DATOS DEL ALUMNO OBJETO DE LA INTERVENCIÓN	
CENTRO/ CENTRE:	CÓDIGO/CODI:
LOCALIDAD/LOCALITAT:	CURSO ESCOLAR/ CURS:
NOMBRE Y APELLIDOS: NIA:	GRUPO/GRUP:
FECHA NACIMIENTO/ DATA DE NAIXIMENT: EDAD/EDAT:	

DATOS SOBRE LA INTERVENCIÓN/DADES DE INTERVENCIÓ:
FECHA DE INICIO/ DATA DE INICI:
MOTIVO DE LA INTERVENCIÓN/ MOTIU DE LA INTERVENCIÓ:
MOTIVO DEL ALTA/ MOTIU D' ALTA:

PROPUESTAS DE ALTA/ PROPOSTA D'ALTA

Torrent, a

2019

Fdo:

Vto B^a:

Mestre-a PT.

Psicopedagoga Gabinete.



A la atención de los padres de:

Le informo de que su hijo _____ ha sido dado
de alta en el aula de PT del Centro ya que ha superado sus dificultades.

Torrent, a

Atentamente:

Mestre-a especialista en Pedagogía Terapéutica.

A l'atenció deis pares de:

Li informe de que el seu fill/a _____ ha sigut
donat d'alta en l'aula de PT del centre després d'haver superat les seues dificultats.

Torrent, a

Atentament:

Mestre-a especialista en Pedagogía Terapéutica.

8. Registre inicial d'alumnat NESE

**LLISTAT D'ALUMNES PT/ AL**

<u>Nº</u>	<u>Nom</u>	<u>Curs</u>	<u>Diagnòstic</u>	<u>Sesions (dins/fora)</u>
1				
2				
3				
4				
5				
6				
7				
8				
9				
10				
11				
12				
13				
14				
15				
16				
17				
18				
19				
20				
21				
22				
23				
24				
25				