

PROJECTE EDUCATIU DE CENTRE



CEIP LOPE DE VEGA
(TORRENT)

DATA D'APROVACIÓ: 24 de maig de 2021

ÍNDEX

- 1.1. Consideracions generals
- 1.2. Continguts del projecte educatiu de Centre
 - 1.2.1 Valors, objectius i prioritats d'actuació del centre
 - 1.2.1.1 Valors
 - 1.2.1.2 Objectius i prioritats d'actuació
 - 1.2.2 Les característiques del Centre
 - 1.2.2.1 L'entorn social i cultural del centre
 - 1.2.2.2 Aspectes administratius i legals.
 - 1.2.2.3. DAFO del Centre
 - 1.2.2.4. Organigrama del Centre
 - 1.2.3 Línies, criteris bàsics i plans d'actuació que orienten el projecte Educatiu de Centre.
 - 1.2.3.1 L'organització i el funcionament del centre
 - 1.2.3.2 La participació dels diversos estaments de la comunitat educativa i les formes de col·laboració entre aquests
 - 1.2.3.3 La cooperació entre les famílies o representants legals de l'alumnat i el centre.
 - 1.2.3.4 La coordinació amb els serveis del municipi, les relacions amb institucions públiques i privades
 - 1.2.3.5 La coordinació i la transició entre nivells i etapes
 - 1.2.3.6 L'atenció a la diversitat de l'alumnat. La promoció de l'equitat i la inclusió educativa de l'alumnat.
 - 1.2.3.7 L'acció tutorial.
 - 1.2.3.8 La promoció de la igualtat i la convivència
 - 1.2.3.9 La promoció i bon ús de les tecnologies de la informació i les comunicacions.
 - 1.2.4 La concreció dels currículums establits per l'Administració educativa per als diferents ensenyaments impartits al centre.
 - 1.2.5 Projecte lingüístic de centre
 - 1.2.6 Els diferents plans i programes establits per l'Administració educativa
 - 1.2.6.1 Programa de reutilització, reposició i renovació de llibres de text i material curricular
 - 1.2.6.2 Pla per al foment de la lectura
 - 1.2.6.3 Pla d'igualtat i convivència
 - 1.2.6.4 Pla d'atenció a la diversitat i inclusió educativa
 - 1.2.6.5 Pla d'acció tutorial
 - 1.2.6.6 Transició entre nivells, etapes i modalitats d'escolarització
 - 1.2.6.7 Pla específic d'organització de la jornada escolar
 - 1.2.6.8 Pla de formació permanent del professorat per al desenvolupament del projecte educatiu
 - 1.2.6.9 Projecte educatiu del menjador escolar
 - 1.2.6.10 Altres projectes i programes desenvolupats pel centre
 - a) Ambients d'aprenentatge
 - b) Actuacions d'èxit
 - c) Programa de desenvolupament Europeu

d) Programa d'acollida

e) PEA

1.3. Aprovació, difusió, seguiment i avaluació del projecte educatiu

1.1 Consideracions generals

Al Decret 253/2019 pel qual es regula l'organització i el funcionament dels centres públics que impartixen ensenyaments d'educació infantil o educació primària, al Títol V, al Capítol I, a l'article 55 s'estableixen les següents consideracions respecte del Projecte Educatiu de Centre:

1. El Projecte Educatiu és el document en el qual la comunitat educativa ha d'expressar les seues necessitats i plantejar les seues prioritats de manera singular.
2. El projecte educatiu recull els principis que fonamenten, donen sentit i orienten les decisions que generen i vertebreren els diferents projectes, plans i activitats del centre. Ha d'incloure mesures per a promoure valors d'equitat, responsabilitat, coeducació, interculturalitat, llibertat, sentit crític, prevenció i resolució pacífica de conflictes per a erradicar la violència a les aules i per a fomentar la igualtat entre dones i homes.
3. El projecte educatiu incorporarà els criteris per a la personalització de l'ensenyament i promourà metodologies que posen en valor els aprenentatges significatius, la col·laboració, la cooperació i la utilització dels recursos de l'entorn.
4. El seu contingut ha de ser clar i reflectir un compromís col·legiat de tota la comunitat escolar per a oferir la millor resposta en clau educativa a la diversitat social, econòmica i cultural del context per al qual es defineix, tenint en compte les característiques de l'alumnat, de la comunitat educativa i de l'entorn social i cultural del centre. Així mateix, ha d'incloure els principis coeducatius i evitar aquelles actituds que afavorisquen la discriminació sexista i, mitjançant la intervenció positiva, promocionar, a partir de la posada en valor de les aportacions de les dones en cada àrea, el desenvolupament personal integral de tots els membres de la comunitat. Ha de garantir el respecte a la identitat de gènere sentida i incorporar accions encaminades a la no-discriminació que permeten superar els estereotips i comportaments sexistes i discriminatoris.
5. L'equip directiu coordina l'elaboració i és el responsable de la redacció del projecte educatiu de centre i de les seues modificacions, d'acord amb les directrius establides pel consell escolar i amb les propostes fetes pel claustre i les associacions de mares i pares de l'alumnat. En aquest sentit, recollirà aportacions debatudes i analitzades per tots els sectors de la comunitat educativa. Així mateix, garantirà la publicitat, la difusió i l'accés al

document, preferentment per mitjans electrònics o telemàtics, a tots els membres de la comunitat educativa perquè en prenguen coneixement.

6. El projecte educatiu serà aprovat d'acord amb el que s'estableix en la normativa bàsica vigent, tenint en compte l'informe previ del consell escolar.

7. L'avaluació del projecte educatiu de centre es realitzarà anualment a la finalització del curs escolar. Serà competència del consell escolar del centre i comprendrà la totalitat dels elements que el conformen.

8. El document tindrà un caràcter dinàmic que permeti, després de sotmetre'l a avaluació, la incorporació de les modificacions que es consideren oportunes per a una millor adequació a la realitat i necessitats del centre. En aquest sentit, els diferents sectors de la comunitat educativa representats en el consell escolar podran fer propostes de modificació. Les modificacions aprovades tindran vigència al curs següent de ser aprovades.

9. Per al compliment dels seus projectes educatius, els centres públics podran proposar requisits de titulació i capacitació professional respecte de determinats llocs de treball del centre, d'acord amb les condicions i límits que estableixi la conselleria competent en matèria educativa.

1.2. Continguts del projecte educatiu

1.2.1 Valors, objectius i prioritats d'actuació, d'acord amb la identitat del Centre.

1.2.1.1 Valors

a) El Centre, com a institució no confessional que és, es proposa:

- Respectar les opcions particulars de tots els membres de la comunitat educativa.
- No adoctrinar intencionalment l'alumnat.

b) Com a promotor del pluralisme i els valors democràtics:

- Preparar els alumnes per a la participació com a ciutadans en una societat plural i democràtica.
- Tenir voluntat de no adoctrinament ideològic.
- Afavorir la llibertat responsable.
- Fomentar hàbits i valors com l'estudi, la creativitat, l'esperit crític, la solidaritat, la col·laboració i la tolerància.

c) Com a incentivador del respecte als drets humans:

- Promoure el respecte als drets humans.
- Respectar el dret a la intimitat de les persones.

d) Com a element generador de millores del seu entorn.

- Potenciar la utilització de les dues llengües oficials de la Comunitat.
- Afavorir la compensació de diferències associades a factors d'origen econòmic i social.
- Potenciar la maduració d'habilitats socials.
- Afavorir un clima escolar ordenat i afectuós i, al mateix, temps exigent.

- Desenvolupar hàbits d'esforç i responsabilitat en l'estudi.

1.2.1.2 Prioritats i objectius d'actuació

a) Respecte del desenvolupament integral de la personalitat

1. Aconseguir el ple desenvolupament de la personalitat i de les capacitats del nostre alumnat, tenint sempre amb ells i elles altes expectatives.
2. Educar en el respecte als drets i llibertats fonamentals, impulsar una escola coeducativa i que respecte la diversitat de qualsevol tipus.
3. Educar per a la prevenció de conflictes i la resolució pacífica d'aquests, així com per a la no violència en tots els àmbits de la vida personal, familiar i social.
4. Educar en el respecte i reconeixement de la pluralitat lingüística i de la interculturalitat com un element enriquidor de la societat.
5. Fomentar el respecte envers els éssers vius i el medi ambient, especialment els espais forestals i el desenvolupament sostenible.

b) Respecte d'un procés d'ensenyança-aprenentatge enriquidor:

6. Desenvolupar en l'alumnat la capacitat per a regular el seu propi aprenentatge, confiant en les seues aptituds i coneixements.
7. Implementar metodologies inclusives i motivadores per a l'alumnat: actuacions d'èxit, ambients d'aprenentatge, gamificació, aprenentatge basat en projectes, aprenentatge servei, unitats didàctiques integrades entre altres.
8. Impulsar el treball cooperatiu tant pel que fa a les diferents tècniques com a la disposició en l'aula.
9. Organitzar la resposta a la diversitat des del principi d'equitat i inclusió implementant propostes pedagògiques com les que proposa el Disseny Universal de l'Aprenentatge: docència compartida, activitats multinivell, treball amb grups flexibles, presentació de la informació per diferents canals entre altres.
10. Estimular la creativitat, la iniciativa personal i el sentit crític constructiu.
11. Proveir a l'alumnat d'hàbits intel·lectuals i tècniques de treball, de coneixements científics, tècnics, humanístics, històrics i artístics, així com el desenvolupament d'hàbits saludables, l'exercici físic i l'esport.

12. Potenciar la responsabilitat individual i col·lectiva i l'esforç personal.
13. Aconseguir un nivell adequat de comunicació en les dues llengües oficials i, almenys, en una llengua estrangera.
14. Continuar introduint en el Centre les tecnologies de la informàtica i la comunicació, tant pel que fa al seu ús, com a la gestió dels recursos i a les activitats diàries de l'alumnat.
15. Intensificar el treball en equip com a instrument imprescindible per a l'enriquiment, perfeccionament i coordinació del professorat.
16. Potenciar la formació permanent del professorat.
17. Participar en projectes Europeus.

c) Respecte de la Comunitat Educativa:

18. Compensar els seus ambients socio-culturals desfavorits, oferint-los oportunitats que els ajuden a integrar-se de forma enriquidora a la societat que els envolta.
19. Potenciar la relació família-escola per tal d'afavorir la qualitat de l'ambient escolar i propiciar un enriquiment mutu.
20. Apropar el context proper a l'escola mitjançant la participació de voluntariat.
21. Potenciar les bones relacions amb altres Centres i institucions de l'entorn.
22. Fomentar el sentit de pertinença i equip de tota la comunitat educativa.

1.2.2 Característiques del Centre

1.2.1.1 Entorn del Centre

El CEIP Lope de Vega és un centre de titularitat pública que depèn de la Conselleria d'Educació de la Generalitat de la Comunitat Valenciana. Està situat a Torrent, en una ciutat de 81.245 habitants en la comarca de l'Horta Sud. Es tracta del primer centre públic que es va construir a la població en 1932, en l'actualitat hi ha 10 centres públics i 10 escoles concertades. Està ubicat en un barri antic de la ciutat, on l'urbanisme no s'interessava especialment per la qualitat de vida de la ciutadania, per això, manca quasi per complet de zones d'oci, parcs, centres socials, etc. fins al punt que el reduït pati

escolar del Centre és pràcticament l'únic parc públic amb què compta el barri. Les seues vivendes de baixa renda, estos últims anys han sigut ocupades per població de pocs recursos i sobretot immigrants, concretament en el nostre Centre el 51,46% de la població escolar.

S'observa que l'alumnat pertany bàsicament a famílies amb un nivell socioeconòmic baix, de cultures heterogènies. Hi ha un percentatge a tindre en compte de famílies absentistes, famílies amb violència de gènere, i alumnat amb desprotecció familiar. La majoria de les famílies tenen una organització patriarcal.

Existeix un percentatge important d'instabilitat laboral. Els ingressos familiars provenen bàsicament del treballs precaris i eventuais i d'ajudes de prestació socials.

La majoria de les famílies tenen poques expectatives acadèmiques i laborals, sobre tot per a les filles, i les activitats culturals familiars quasi no existeixen, queden reduïdes a l'àmbit escolar.

La major part de la població ha nascut fora de la Comunitat Valenciana, fins i tot fora de l'estat espanyol. Tenim 21 nacionalitats diferents, un 62% parla a casa castellà, sols un 2% tenen com a llengua vehicular el Valencià i la resta en altres llengües.

Un altre aspecte a ressaltar de rellevància social és que el nostre alumnat pertany a famílies molt heterogènies, cultural, econòmica i ètnicament. Part d'eixe alumnat manca d'un sentiment de pertinença a una cultura majoritària, i d'un interès manifest, en alguns casos, per integrar-se en els normes cíviques i socials democràticament acceptades.

A més forma part de la nostra àrea d'influència una àmplia zona de la perifèria marginal de Torrent, amb la qual, algunes vegades, es donen comportaments poc cívics, intolerants, tant per part de l'alumnat com dels seues famílies.

1.2.1.2 Aspectes administratius i legals

Al Centre s'imparteixen els nivells educatius d'Educació Infantil i Educació Primària, amb les següents línies educatives:

- Infantil: PEPLI 6 unitats
- Primària PEPLI 12 unitats

El nostre Centre mostra nombroses deficiències estructurals i d'espai. Este col·legi va ser inaugurat en 1932 i a pesar de les successives reformes, modificacions i ampliacions, no queda res de l'edifici original. Este ha sigut substituït pel que es va construir a finals dels anys 70, sumant-se al pavelló d'infantil, que havia sigut construït molt abans.

En el Diari Oficial de la Generalitat Valenciana núm. 5039 amb data 14 de novembre del 2007, es publicà l'anunci de licitació de l'expedient ATRD 318/07.

En el DOGV del 19/05 /2008 núm. 5765 és publicà l'Adjudicació de l'Assistència tècnica Redacció i Direcció d'obra. En l'actualitat, a l'efecte de la realització de les obres se ajusten al Decret 5/2017 del 20 d'octubre del Consell pel qual s'estableix el règim jurídic de cooperació, l'aplicació, la reforma i l'equipament de Centres públics docents de la Generalitat, i l'Ajuntament ha de sol·licitar la Delegació de Competències.

- En data 21/12/2017 l'Ajuntament de Torrent realitzà la Sol·licitud Prèvia d'Adhesió al Pla Edificant, ficant aquesta actuació l'orde 1 de prioritat.
- En data 04/06/2018, conselleria admet l'adequació i ampliació del Centre a l'actuació sol·licitada en el marc del Pla Edificant amb referència 46008704-ord9/10IND-torrent 6911

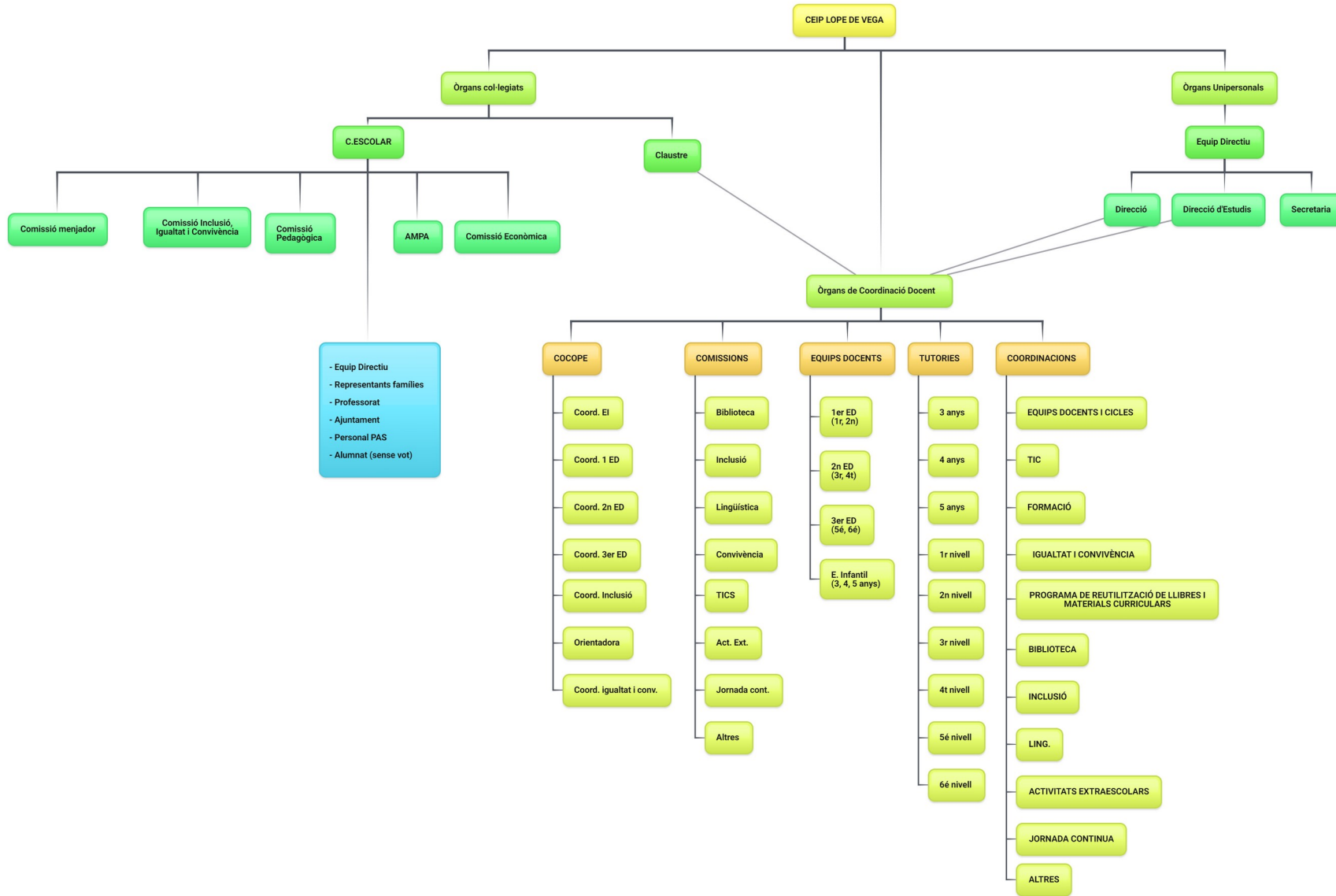
A final d'any 2018 l'Ajuntament va presentar Memòria d'actuacions per a la seua aprovació per part de la conselleria. Amb data 2021 no s'ha fet cap modificació.

El personal del Centre està explicat a la taula que figura a l'annex I.

1.2.1.3 DAFO del Centre

DEBILITATS	AMENACES
<p>Poca implicació de les famílies Famílies organitzades de forma patriarcal Baixes expectatives acadèmiques per als seus fills. Famílies desestructurades amb problemes de necessitats bàsiques. Escassos recursos econòmics. Resistència al canvi. Instal·lacions precàries. Alt nombre de alumnat amb NESE Dificultat en la comunicació amb les famílies per la llengua.</p>	<p>Canvis normatius/ legislatius constants Excessiva burocràcia Societat estereotipada i masclista La no obligatorietat de formació per a tot el claustre de temes transversals: inclusió, coeducació, convivència... Mantindre el nombre del personal docent cada any. La disminució de matrícula cada any en El Alta matriculació, escalonada fora de termini</p>
FORTALESES	OPORTUNITATS
<p>Claustre definitiu i compromès Diversitat cultural. Interès de formació Grup impulsor potent Confiança de les famílies en el Claustre. Implicació alta amb el AMPA</p>	<p>Entitats col·laboradores per part de l'Ajuntament. Oferta de cursos del CEFIRE</p>

1.2.2.4 Organigrama del Centre



1.2.3 Línies, criteris bàsics i plans d'actuació que orienten el projecte Educatiu de Centre.

1.2.3.1 L'organització i el funcionament del centre.

Veure document de Normes d'organització i funcionament.

1.2.3.2 La participació dels diversos estaments de la comunitat educativa i les formes de col·laboració entre aquests.

Estaments de la comunitat educativa	Formes de col·laboració
AMPA	<ul style="list-style-type: none"> -Participació al Consell Escolar -Gestió de llibres en educació infantil -Reciclatge de llibres de primària -Celebració de festivitats -Organització de roba perduda -Participació TROBADA -Compra de material per al Centre
Voluntariat	<ul style="list-style-type: none"> -Grups interactius -Tertúlies dialògiques -Tallers -Biblioteca tutoritzada -Lectura en primer i segon -Participació en festivitats
Associacions externes: Escola Coral, Escola Teatre Cucurucú, Centre Acció Social, Centre Laura Vicuña...	<ul style="list-style-type: none"> -Realització d'activitats extraescolars -Participació en activitats d'integració al context sociocultural -Treball de emocions i habilitats escolars -Coordinacions entre escola i associacions -Intercanvi d'informació

1.2.3.3 La cooperació entre les famílies o representants legals de l'alumnat i el centre.

ÀMBIT	TASQUES
Administratiu	<ul style="list-style-type: none"> - Matriculació - Gestió i reclamació de Beques - Gestió de dades personals - Elaboració de Certificats - Assessorament en tots els processos - Acompanyament digital (web família, telegram, aules)
Educatiu	<ul style="list-style-type: none"> - Seguiment tutorial: entrevistes individuals, reunions tutorials, assessorament pedagògic - Col·laboracions a l'aula - Escola de famílies - Acompanyament digital (web família, telegram, aules) - Assessorament psicopedagògic per part de la psicòloga del Centre
Associatiu	<ul style="list-style-type: none"> - Participació en AMPA - Participació al Grup de Voluntariat.

1.2.3.4 La coordinació amb els serveis del municipi, les relacions amb institucions públiques i privades per a la millor consecució de les finalitats establides, així com la possible utilització de les instal·lacions del centre per part d'altres entitats per a realitzar activitats educatives, culturals, esportives o altres de caràcter social.

ENTITATS	TASQUES
Ajuntament	<ul style="list-style-type: none"> - Participació en activitats programades des del departament d'educació - Participació en activitats programades des de La Casa de La Dona - Participació en activitats programades des de La UPC - Conveni de col·laboració de Benestar Social - Pla d'Absentisme
Universitats	<ul style="list-style-type: none"> - Participació a les pràctiques del professorat - Col·laboració amb professorat universitari. - Realització d'enquestes d'estudis pedagògics i científics.
CAS	<ul style="list-style-type: none"> - Participació al programa d'habilitats socials - Coordinació entre professionals del CAS i de l'escola.

	- Taules de casos
Centre Laura Vicuña	- Coordinació entre professionals. - Derivació d'alumnat susceptible de participar al programa d'activitats del seu Centre. - Taula de casos
Coral de Torrent	- Realització d'activitats extraescolars. - Promoure «El cor del Lope» - Actuacions per tal de fomentar la integració al context proper
Cucurucú Teatre	- Realització d'activitats extraescolars. - Promoure el grup de teatre de l'escola «Cassiopea» - Actuacions per tal de fomentar la integració al context proper
Fundació Esportiva Municipal	- Participació a les activitats proposades - Participació a la lliga escolar de futbol - Participació a les Mini Olimpíades
Federacions d'Esports	- Realització d'activitats a l'escola - Participació al Programa CEPACE - Visita d'instal·lacions esportives - Donar a conèixer tot tipus d'esports
Gabinet Psicotècnic Municipal	- Participació a Jornades - Elaboració del Pla Anual d'Activitats - Programa d'Educació Sexual - Programa d'Absentisme
CEFIRE	- PAF - Assessorament pedagògic - Participació als cursos
Polícia municipal i nacional	- Pla Director

1.2.3.5 La coordinació i la transició entre nivells i etapes.

Veure document Projecte de transició entre nivells, etapes i modalitats d'escolarització.

(Punt 1.2.6.6 del PEC)

1.2.3.6 L'atenció a la diversitat de l'alumnat. La promoció de l'equitat i la inclusió educativa de l'alumnat.

Veure document Pla d'atenció a la diversitat i inclusió educativa (Punt 1.2.6.4 del PEC)

Veure document Pla d'acollida (Punt 1.2.6.10 del PEC)

1.2.3.7 L'acció tutorial.

Veure Pla d'acció Tutorial (Punt 1.2.6.5 del PEC)

1.2.3.8 La promoció de la igualtat i la convivència

Veure document Pla d'igualtat i convivència (Punt 1.2.6.3 del PEC)

1.2.3.9 La promoció i bon ús de les tecnologies de la informació i les comunicacions.

ÀMBIT	TASQUES
Administratiu	<ul style="list-style-type: none"> - Assessorament a les famílies de les aplicacions autoritzades web família, aules i telegram - Protecció de dades de les famílies i l'alumnat
Educatiu	<ul style="list-style-type: none"> - Assessorament a les famílies de les aplicacions autoritzades web família, aules i telegram - Donar a conèixer el funcionament i utilitat de la web del Centre - Formació de l'alumnat envers un bon ús de les tecnologies i les xarxes socials - Utilització de dispositius electrònics en el seu dia a dia (ordinadors de taula, portàtils, tauletes) - Coneixement de programes i aplicacions útils per al procés d'ensenyament i per al seu dia a dia: correu electrònic, diferents tipus de presentacions, presentació acurada de tasques, treball en el núvol entre altres. - Prevenció de possibles conflictes relacionats amb les xarxes socials.
Familiar	<ul style="list-style-type: none"> - Formació de les famílies envers un bon ús de les tecnologies i les xarxes socials - Donar a conèixer el funcionament i utilitat de la web del Centre

1.2.4 La concreció dels currículums establits per l'Administració educativa per als diferents ensenyaments impartits al centre.

Tot el professorat cada curs escolar haurà d'elaborar la programació de l'aula així com de les diferents matèries que impartix. Aquestes programacions hauran d'estar elaborades tenint en compte el PEC i totes les directrius que als seus diferents plans queden establertes, donant especial rellevància al PAT. Durant el mes de setembre, el professorat lliurarà a direcció d'estudis les seues programacions. Hi haurà una còpia digital de les mateixes a l'ordinador.

1.3. Aprovació, difusió, seguiment i avaluació del projecte educatiu

1.3.1 Aprovació

Tal i com estableix l'article 18 del D253/2019 la direcció del Centre aprova aquest Projecte Educatiu amb data del 24 de maig de 2021 amb l'informe positiu tant del Claustre com del Consell Escolar.

1.3.2 Difusió

El Projecte Educatiu estarà a l'abast de tota la Comunitat Educativa a la web del Centre i a la plataforma aules. Així com també hi haurà una còpia impresa del mateix al despatx de Direcció.

1.3.3 Avaluació

El Projecte Educatiu s'elaborarà anualment per part del Consell Escolar. Es tracta d'un document dinàmic que permetrà després de la seua avaluació, la incorporació de les

modificacions que es consideren oportunes per a una millor adequació a la realitat i necessitats del Centre. En aquest sentit, els diferents sectors de la Comunitat Educativa podran fer propostes de modificació. Les modificacions aprovades tindran vigència al curs següent. L'avaluació es faran mitjançant les rúbriques amb les quals compta cada document.

ANNEX I

PERSONAL DE CENTRE	N.	CARACTERÍSTIQUES			
ALUMNAT	347	91 Educació Infantil,	36 alumnat estranger,	7 amb NESE	79 amb compensatòria
		256 Educació primària,	137 alumnat estranger	86 amb NESE	199 amb compensatòria
		Total 342	51,46% estrangers	29 % amb NESE	81% COMPENSACIÓ EDUCATIVA
PROFESSORAT	36	32 temps total (TT)		5 temps parcial (TP)	
		25 definitius	23 dones	2 homes	
		6 interins	6 dones	0 homes	
		5 provisionals	4 dones	1 home	
		2 religió (2TP)	2 dones	0 homes	
		26 primària	24 dones	2 homes	
		8 d'infantil,	9 dones	0 homes	
		6 NESE: - 1 AL - 5 PT	6 dones	0 homes	
2 Educació Física	1 dona	1 home			
PERSONAL NO DOCENT	13	1 Conserge 1 Educadora educació especial (TP) 2 Personal de Cuina: 1 cuiner (TT), 1 ajudanta de cuina (TP) 7 Ajudants de menjador: 3 E:I (2dones,1 home), 4 EP (2 dones i 2 homes)+ per mesures Covid: 2 homes i 1 dona. 5 Dones de neteja			