

# PROTOCOL D'ACTUACIÓ COVID-19



<b>CENTRE</b>	<b>I.E.S. Joan Llopis Marí</b>
<b>CODI CENTRE</b>	<b>46020492</b>
<b>LOCALITAT</b>	<b>Cullera</b>

**Curs 2021-2022**

## ÍNDEX

1. Introducció.
2. Control de modificacions i actualitzacions.
3. Composició Comissió Específica COVID-19.
4. Entrada i eixida del centre.
5. Accés de famílies i altres persones alienes al centre.
6. Distribució de l'alumnat a les aules i en els espais comuns.
7. Mesures de prevenció personal i per a la limitació de contactes.  
Establiment, en el seu cas, de grups de convivència escolar
8. Desplaçaments de l'alumnat i del personal durant la jornada lectiva
9. Disposició del material i els recursos
10. Adaptació de l'horari a la situació excepcional amb docència telemàtica
11. Mesures organitzatives per a l'alumnat i el professorat especialment vulnerable, amb especial atenció a l'alumnat amb necessitats educatives especials
12. Activitats extraescolars i complementaries i serveis complementaris de transport escolar col·lectiu.
13. Ús dels serveis i banys.
14. Difusió del protocol i reunions informatives a les famílies.
15. Actuació davant sospita o confirmació de casos en el centre.
16. Acompanyament emocional a l'alumnat davant la COVID-19.
17. Seguiment i avaluació del protocol

## 1. INTRODUCCIÓ

El present Pla de Contingència ha estat elaborat per l'Equip Directiu de l'IES Joan Llopis Marí, relatives a l'organització dels centres docents per al curs escolar 2021/2022, motivada per la crisi sanitària de la COVID-19.

El pla de contingència i continuïtat en el treball durant les fases de la nova normalitat dels centres docents públics dependents de la Conselleria d'Educació, Cultura i Esport en la versió d'agost de 2021 especifica, entre altres, qüestions:

Els brots en centres educatius i el nombre d'aules confinades durant el curs escolar 2020-2021 han sigut molt baixos, havent funcionat les mesures preventives implementades de manera adequada, per la qual cosa l'experiència es considera un èxit, i ha sigut de referència per a altres països per a la reobertura de centres educatius. Donada l'evidència actual de la transmissió per aerosols, el fet que la vacunació en infància encara no estiga autoritzada i en adolescents a partir de 12 anys estiga prioritzada només per a alguns grups, juntament amb la presència de noves variants, algunes amb major transmissibilitat i ja predominants al nostre país, és necessari mantindre les mesures enfront de COVID19 en els centres educatius per al curs 21-22 per a protegir el dret a l'educació de la infància i adolescència, adaptant-les als possibles escenaris que puguen donar-se en el context pandèmic en els pròxims mesos.

El dia 18 de maig de 2021 van ser aprovades per la Comissió de Salut Pública del Consell Interterritorial del Sistema Nacional de Salut, en coordinació amb el Ministeri d'Educació, les mesures de prevenció, higiene i promoció de la salut enfront de COVID-19 per a centres educatius en el curs 2021-2022.

Amb posterioritat, el 29 de juny de 2021 ha sigut aprovat en la Comissió de Salut Pública l'última versió del document «mesures de prevenció, higiene i promoció de la salut enfront de COVID-19 per a centres educatius en el curs 2021-2022.».

Aquest document particular del nostre centre inclou recomanacions i directrius en relació a les mesures de prevenció i higiene enfront de la Covid-19 per a les activitats i les instal·lacions de centre, durant el curs 2021-22, les quals podran ser actualitzades quan els canvis de la situació epidemiològica així ho requerisquen.

L'adopció i seguiment de les mesures contemplades té com a objectiu contribuir a que docents i personal de centre, alumnat i famílies afronten aquesta obertura dels centres en el curs actual de manera segura i contribuïska a reduir el risc de contagis, resultant fonamental l'assumpció individual i col·lectiva de responsabilitats.

Aquestes actualitzacions s'aniran recollint en les diferents versions del Pla i seran registrades en l'apartat de "*seguiment i avaluació del Protocol*".

## 2. CONTROL DE MODIFICACIONS I ACTUALITZACIONS

NÚMERO DE REVISIÓ	DATA	DESCRIPCIÓ
1	1-09-2020	Elaboració inicial del document
2	15-10-2020	Anàlisi i revisió dels protocols amb aportació de noves idees que milloren les mesures adoptades fins ara.
3	12-11-2020	Anàlisi i revisió dels protocols amb aportació de noves idees que milloren les mesures adoptades fins ara.
4	14-01-2021	Anàlisi i revisió dels protocols amb aportació de noves idees que milloren les mesures adoptades fins ara.
5	18-02-2021	Anàlisi i revisió dels protocols amb aportació de noves idees que milloren les mesures adoptades fins ara. Informació sobre el seguiment de casos al centre.
6	3-06-2021	Revisió dels protocols COVID del centre amb aportació de noves idees que milloren les mesures adoptades fins ara i informació sobre el seguiment dels casos a partir del 22 de març.
7	14-09-2021	Anàlisi i revisió dels protocols amb aportació de noves idees que s'adapten a la nova situació epidemiològica.

### 3. COMPOSICIÓ COMISSIÓ ESPECÍFICA COVID-19

	<b>Cognoms, Nom</b>	<b>Càrrec/Responsabilitat</b>	<b>Sector Comunitat Educativa</b>
Presidència	José Andrés Cortés Cabedo	Director	Equip Directiu
Coordinador COVID	David Sempere Gandia	Vicedirector	Equip Directiu
Secretaria	Ana Alemany Sales	Comissió Permanent	Professora de 1r Cicle d'ESO
Membre	Patricia Barbero Fenollar	Cap d'estudis	Equip Directiu
Membre	Ana Isabel Zapatel Vidorreta	Secretària	Equip Directiu
Membre	Martín Mollá Furió	Comissió Permanent	Professor de Batxillerat
Membre	Amalia Morató Aragó	Comissió Permanent	Professora de 2n Cicle d'ESO
Membre	Benjamín Gonzalo Grau Castelló	Comissió Permanent	Professor de Cicles Formatius
Membre	Josep Torres López-Bueno	Comissió Permanent	Orientador
Membre	Irena Domingo Martínez	Comissió Permanent	Presidenta de l'AMPA
Membre	Margarita Gutiérrez González	Comissió Permanent	Vicepresidenta de l'AMPA
Membre	Pilar Ruíz López	Comissió Permanent	AMPA
Membre	Silvia Teresa Roca Palomares	1a Tinenta d'Alcalde, Portaveu del Govern i delegada de Cultura, educació i Recursos Humans	Representant Ajuntament de Cullera
Membre	Manuel la Mata	Sanitari responsable de zona	Enllaç Centre Salut

## Periodicitat de reunions

Número de reunió	Ordre del dia	Format comunicatiu
1	Anàlisi i revisió dels protocols COVID del centre amb aportació de noves idees que milloren les mesures adoptades fins ara.	Web del centre, correu corporatiu del professorat xarxes socials amb AMPA.
2	Anàlisi i revisió dels protocols COVID del centre amb aportació de noves idees que milloren les mesures adoptades fins ara.	Web del centre, correu corporatiu del professorat xarxes socials amb AMPA.
3	Anàlisi i revisió dels protocols COVID del centre amb aportació de noves idees que milloren les mesures adoptades fins ara.	Web del centre, correu corporatiu del professorat xarxes socials amb AMPA.
4	Anàlisi i revisió dels protocols COVID del centre amb aportació de noves idees que milloren les mesures adoptades fins ara. Informació sobre el seguiment dels casos del centre.	Web del centre, correu corporatiu del professorat xarxes socials amb AMPA.
5	Anàlisi i revisió dels protocols amb aportació de noves idees que milloren les mesures adoptades fins ara. Informació sobre el seguiment de casos al centre.	Web del centre, correu corporatiu del professorat xarxes socials amb AMPA.
6	Revisió dels protocols COVID del centre amb aportació de noves idees que milloren les mesures adoptades fins ara i informació sobre el seguiment dels casos a partir del 22 de març.	Web del centre, correu corporatiu del professorat xarxes socials amb AMPA.
7	Anàlisi i revisió dels protocols amb aportació de noves idees que s'adapten a la nova situació epidemiològica.	Web del centre, correu corporatiu del professorat xarxes socials amb AMPA.

## 4. ENTRADA I EIXIDA DEL CENTRE

### Habilitació de vies entrades i eixides

S'habilitarà per a l'entrada al Centre, dues entrades d'accés:

1. Principal (Av. Joan Llopis Marí), per a tot l'alumnat d'ESO i Batxillerat. Destinació a l'edifici principal i dues aules específiques de PMAR i PR4 en l'edifici de Secretaria i de CCFF respectivament.
2. Accés professorat, per a tot l'alumnat de Cicle Formatius. Destinació a l'edifici de Cicles.

Per a l'eixida del Centre s'utilitzaran les mateixes que d'entrada.

1. Principal (Av. Joan Llopis Marí), per a tot l'alumnat d'ESO i Batxillerat.
2. Accés professorat, per a tot l'alumnat de Cicle Formatius.

Per a l'entrada i eixida dels diferents edificis s'habilitaran les següents portes:

1. Porta 1 de l'edifici principal que està davant de l'edifici de Cicles.
2. Porta 2 de l'edifici principal que està davant del gimnàs.
3. Porta 3 de l'edifici principal que està en el corredor de 1r d'ESO.
4. Porta 4 de l'edifici de Cicles que està davant de l'edifici principal.
5. Porta 5 de l'edifici de Cicles que és a més eixida d'emergència.
6. Porta 6 de l'edifici de Cicles que dona al jardí del pati.
7. Porta 7 de l'edifici de l'edifici d'Administració.

### Establiment de períodes flexibles d'entrades i eixides

Es realitzarà sempre sense alterar el còmput total d'hores previstes per a l'alumnat ni per al professorat, en principi en un sol torn i pels accessos anteriorment citats.

Els accessos als edificis es faran segons la situació de les aules de referència de cada grup i sempre de manera ordenada i mantenint la distància de seguretat d'1,5 metres. De manera que:

1. Primer d'ESO sempre entrarà i eixirà per la porta del corredor on estan situades les aules d'aquest nivell, la porta 3.
2. Segon d'ESO.
  - 2.1. Entrada per la porta número 2.
  - 2.2. Eixida per la porta número 1.
3. Tercer d'ESO.
  - 3.1. Entrada per la porta número 1.
  - 3.2. Eixida per la porta número 2.
4. PMAR
  - 4.1. Entrada per la porta número 7.
  - 4.2. Eixida per la porta número 7.
5. Quart d'ESO.
  - 5.1. Entrada per la porta número 2.
  - 5.2. Eixida per la porta número 1.
6. PR4
  - 6.1. Entrada per la porta número 4.
  - 6.2. Eixida per la porta número 4.

## 7. Primer de Batxillerat.

7.1. Entrada per la porta número 1.

7.2. Eixida per la porta número 1.

## 8. Segon de Batxillerat BAH.

8.1. Entrada per la porta número 3.

8.2. Eixida per la porta número 3.

## 9. Segon de Batxillerat BAC

9.1. Entrada per la porta número 1.

9.2. Eixida per la porta número 1.

10. Cicles Formatius. Les eixides i entrades aniran en funció de si l'alumnat està en el pis de dalt o fent pràctiques en el restaurant o les cuines. Si estan en la planta superior entraran i eixiran per la porta 4. Si estan en el restaurant la porta serà la 5. Si estan en cuines la porta podria ser la de les cuines. Els grups que tinguen classe teòrica en l'aula que dona al jardí del pati eixiran per la porta 6.

### **Fluxos de circulació per a entrades i eixides**

Es realitzarà seguint la senyalització corresponent per l'entrada al Centre i en funció de per on accedeix i en quina planta es troba l'aula.

L'eixida es realitzarà seguint les vies d'evacuació previstes en el Pla d'Autoprotecció Escolar, fent servir les eixides disponibles.

### **Organització de l'alumnat a l'interior de centre per entrades i eixides**

L'organització de l'alumnat a l'interior del centre serà en fila i circulant sempre per la seua dreta, mantenint les distàncies físiques de seguretat d'1,5 metres.

### **Accés a l'edifici en cas de necessitat o indicació del professorat, de famílies o tutors**

Es realitzarà sempre per l'accés Principal, complint sempre les mesures de prevenció i higiene.

Per recomanació de la Comissió Educacovid d'Alzira, es prohibeix (mentre dure la pandèmia) eixir del centre a fumar durant el temps d'esplai.

L'alumnat de Cicles Formatius que vaja per la roba al cotxe situat a l'exterior, per a canviar-se quan fa les pràctiques, estarà acompanyat del professorat responsable.



## **5. ACCÉS DE FAMÍLIES I ALTRES PERSONES ALIENES AL CENTRE**

No es permet l'entrada al centre de les persones que presenten símptomes compatibles amb Sars-CoV-2

### **Mesures d'accés de famílies i tutors legals a centre**

- Les famílies o tutors només podran entrar a l'edifici escolar en cas de necessitat o indicació del professorat o de l'equip directiu, complint sempre les mesures de prevenció i higiene.
- L'atenció al públic es realitzarà en horari diferents al d'entrades i eixides mitjançant cita prèvia sol·licitant l'esmentada cita via web família al/la tutor/a o professor/a corresponent.
- Es recomanarà quan siga possible, que les persones adultes que acompanyen l'alumnat no pertanyen als grups de risc o vulnerables.

### **Mesures d'accés de particulars i empreses externes que presten serveis o siguen proveïdores de centre**

Es realitzarà en horari diferents al d'entrades i eixides de l'alumnat del centre, complint sempre les mesures de prevenció i higiene.

Per a realitzar les pràctiques dels cicles formatius es requereix l'ús del restaurant per persones alienes al centre. S'ha preparat tres documents a partir de les recomanacions referides a centres educatius en les instal·lacions dels quals es desenvolupen activitats de caràcter pràctic en ensenyaments de formació professional amb persones alienes als centres educatius.

1. Declaració responsable per part del client de no tindre cap símptoma compatible amb la covid-19, ni estar en període de quarantena o aïllament així com no pertànyer a un grup de risc. A més a més ha de comprometre's a informar al centre de canvis en el seu estat de salut relacionats amb la covid-19 si succeeixen e dies posteriors a l'estada en el centre.
2. Autorització del professorat sobre la realització per la seua part, i de manera voluntària, de les pràctiques formatives del Servei de Restaurant en el taller-restaurant amb clients aliens al centre educatiu mantenint les mesures de seguretat com la distància, l'ús de mascareta, control de temperatura, aforament màxim de 21 persones i ventilació adequada.
3. Autorització de l'alumnat sobre la realització per la seua part, i de manera voluntària, de les pràctiques formatives del Servei de Restaurant en el taller-restaurant amb clients aliens al centre educatiu mantenint les mesures de seguretat com la distància, l'ús de mascareta, control de temperatura, aforament màxim de 21 persones i ventilació adequada.

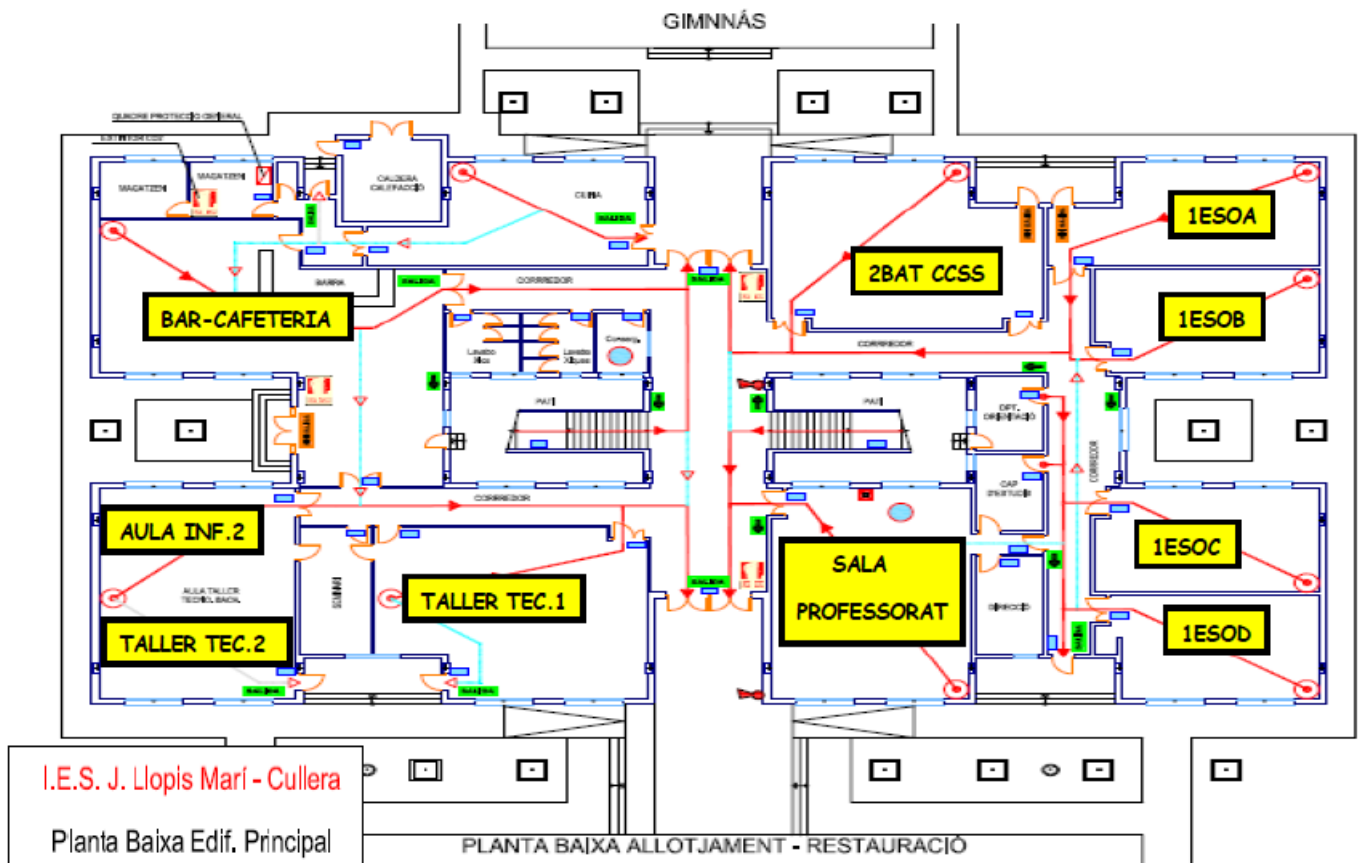
## 6. DISTRIBUCIÓ DE L'ALUMNAT A LES AULES I EN ELS ESPAIS COMUNS

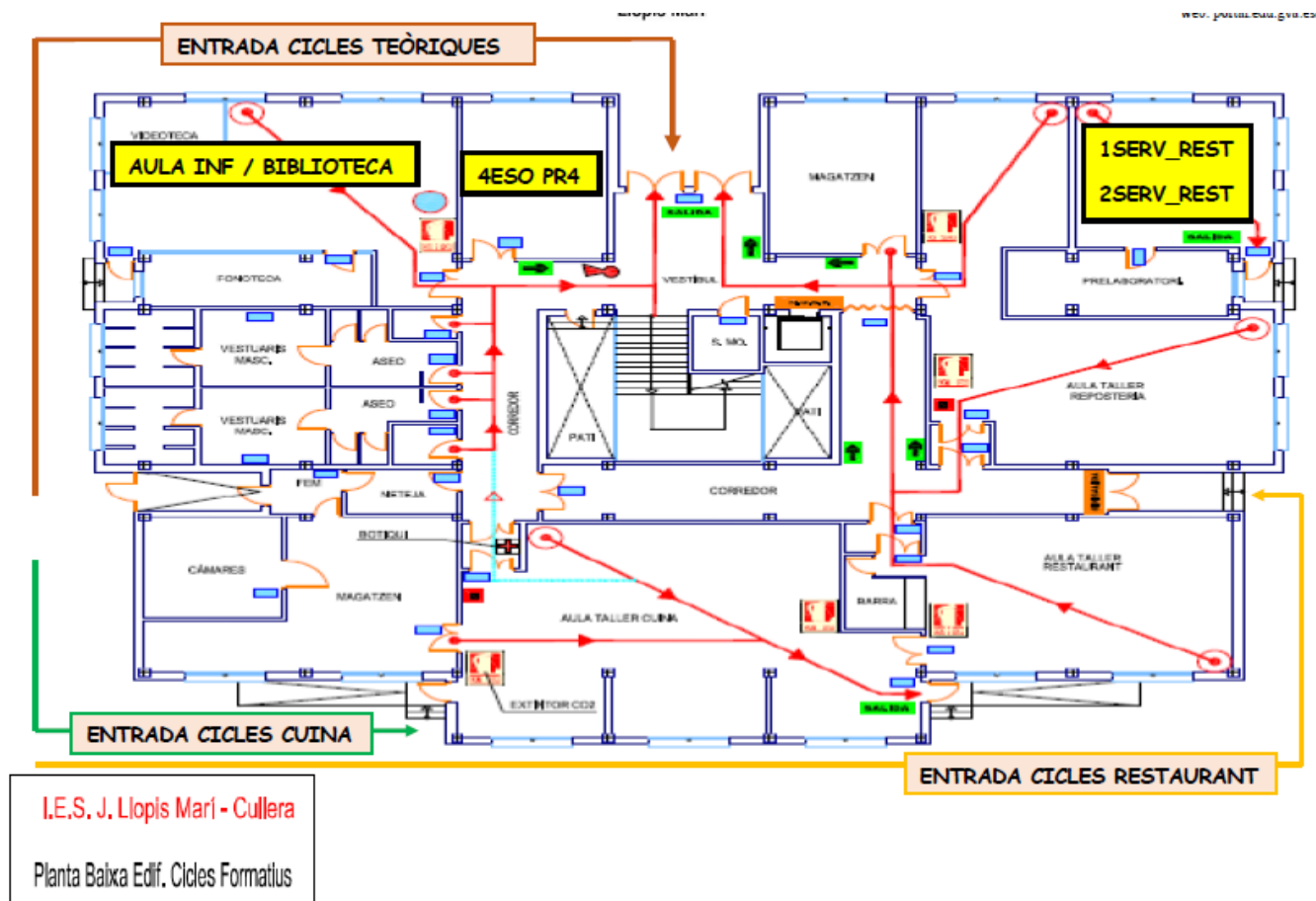
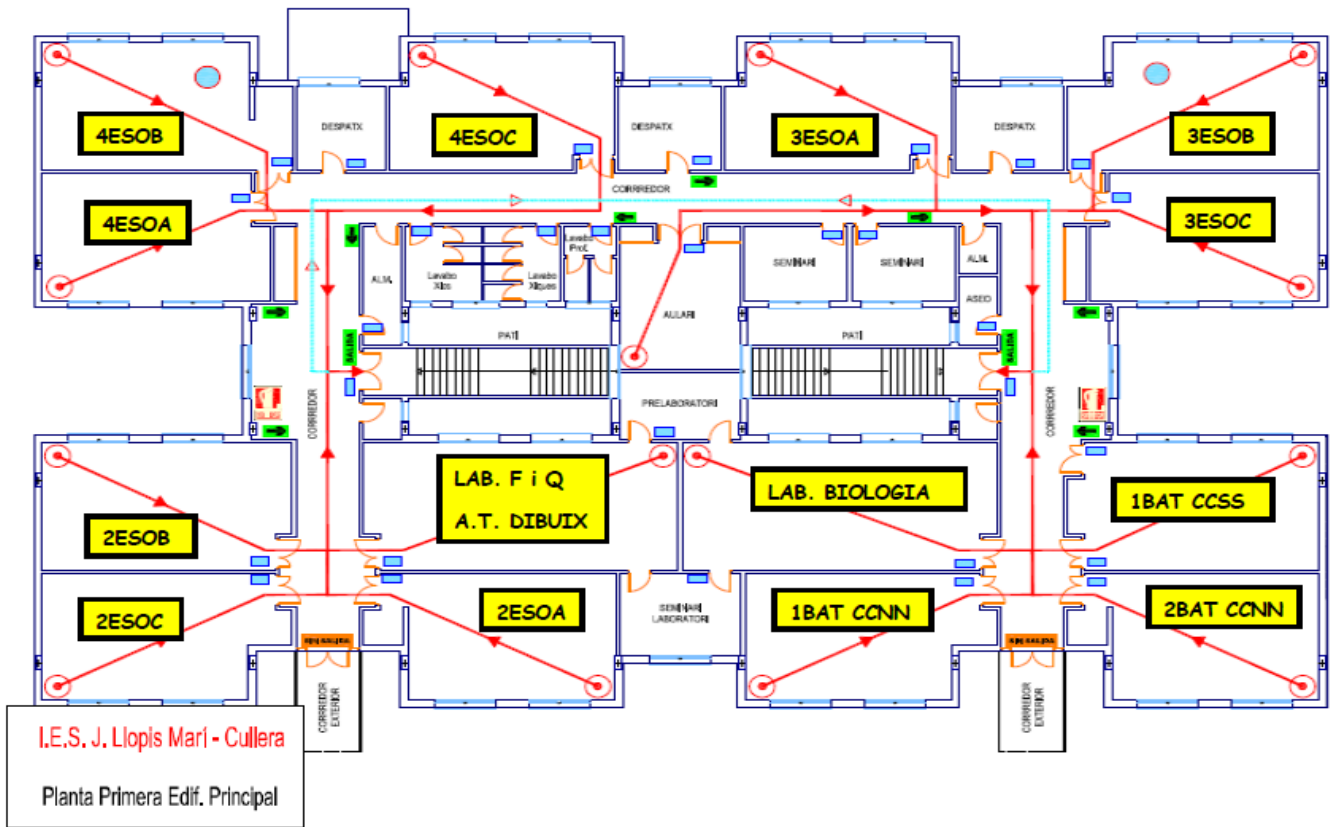
### Mesures per als grups classe

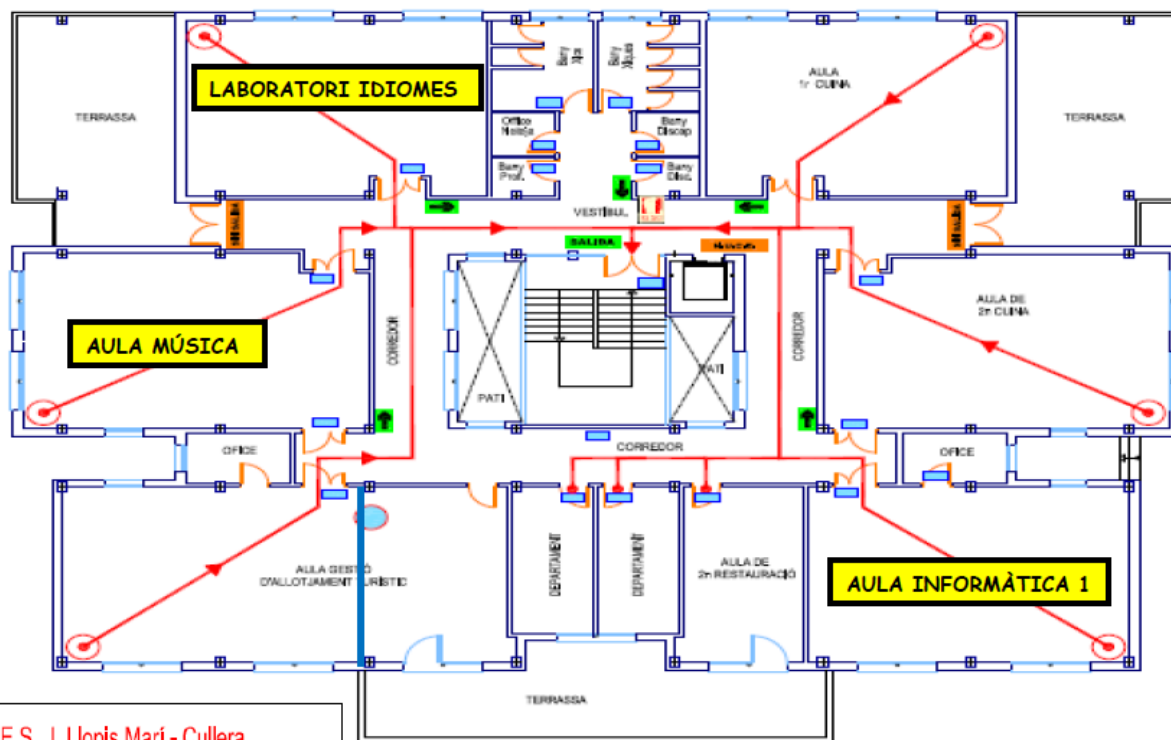
(Taules i cadires, mobiliari, fluxos de circulació dins de l'aula, aforament d'espais de l'aula ...)

- S'haurà de limitar l'aforament respectant la distància de seguretat vigent, respectant la deguda ventilació i observant les mesures higièniques previstes segons normativa vigent.
- A les aules ordinàries es distribuïran grups d'un mateix curs, amb número similar d'alumnes; organitzades en files orientades en una mateixa direcció amb una distància entre llocs de 1,5 metres, usant obligatòriament mascareta; reduïnt al màxim els desplaçaments de l'alumnat durant el desenvolupament de la classe.

Les aules de referència dels grups són:







I.E.S. J. Llopis Mari - Cullera

Planta Primera Edif. Cicles Formatius

Normes d'aforament, acomodació i ús d'espais comuns:

- **Gimnàs.** En cas de ser usat, es farà per un únic grup cada vegada, mantenint la distància de seguretat i procedint a la seua desinfecció entre cada grup.
- **Biblioteca.** Serà usada com a aula d'informàtica, mantenint la distància de seguretat i procedint a la seua desinfecció entre cada grup. Amb la implantació del Pla de Foment de la lectura del centre, cada grup tindrà la seua biblioteca d'aula que es nodrirà també de llibres de la biblioteca.
- **Aula de música.** En cas de ser usada, es farà per un únic grup cada vegada, mantenint la distància de seguretat i procedint a la seua desinfecció entre cada grup.
- **Aules de reforç i suport PT.** Serà usat per un únic grup cada vegada, mantenint la distància de seguretat i procedint a la seua desinfecció entre cada grup.
- **Altres espais comuns: Pati i corredors.** Durant l'esbarjo es limitarà l'aforament del pati amb sectorització de l'espai existent, limitant el contacte entre els diferents grups-clases.
- **Aula de dibuix.** Serà utilitzada com aula específica de 2n Batxillerat de Ciències Socials i Humanitats.

## 7. MESURES DE PREVENCIÓ PERSONAL I PER LA LIMITACIÓ DE CONTACTES.

### Mesures per a la higiene de mans i respiratòria

#### Higiene de mans:

- La higiene freqüent de les mans és la mesura principal de prevenció i control de la infecció. Per a això es disposarà de gels hidroalcohòlics a l'entrada del Centre i a les aules, sempre sota supervisió.
- S'evitarà que l'alumnat comparteixi objectes o material escolar, sense canviar de taula o cadira durant cada jornada, a excepció dels casos en què siga inevitable per les matèries optatives o l'ús d'aules específiques. En aquesta situació el mobiliari haurà de ser desinfectat

#### Higiene respiratòria:

- Cobrir-se el nas i la boca amb un mocador al tossir i esternudar, i rebutjar a un galleda d'escombraries amb bossa interior. Si no es disposa de mocadors emprar la part interna de el colze per no contaminar les mans.
- Evitar tocar-se els ulls, el nas o la boca, amb les mans, ja que aquestes faciliten la seva transmissió.
- No obstant això, l'alumnat podrà no fer servir mascaretes quan hi haja algun problema de salut acreditat que ho desaconselle o alguna necessitat de suport educatiu reconeguda que pugua interferir en el seu ús, o que, per la seua situació de discapacitat o dependència, no disposen d'autonomia per a llevar-se la màscara, o bé presenten alteracions de conducta que facen inviable la seva utilització sent recomanable en aquests casos altres mesures compensatòries.

Es demana la implicació de les famílies perquè l'alumnat porte sempre una mascareta de recanvi a més de gel hidroalcohòlic individual per a moments puntuals.

### Mesures de distanciament físic i de protecció

- Amb caràcter general, es procurarà una distància d'almenys 1,5 metres a les interaccions entre les persones en el centre educatiu.
- **Mascareta: és obligatòria la seva utilització a l'interior de Centre, al pati i els seus accessos.**
- Es **obligatori** l'ús de màscara en els esbarjos i en els temps d'espera per recollida al final de la jornada (llevat de les excepcions previstes) donada la dificultat de garantir un distanciament físic.

- Caldrà explicar l'ús correcte de la mascareta ja que un mal ús pot comportar major risc de transmissió.
- Es prioritzaran en la mesura del possible, l'ús dels espais a l'aire lliure.
- Quan es realitzen activitats esportives, lúdiques o d'oci, es duran a terme en espais oberts i mitjançant activitats que no afavorisquen el contacte directe entre l'alumnat i es procurarà l'ús d'elements individuals o que no requerisquen manipulació compartida amb les mans. En aquells casos excepcionals on no siga possible realitzar-les en espais oberts, s'evitaran les activitats que requerisquen o comporten activitat física.
- La ventilació dels espais interiors del centre és fonamental. Ha d'aconseguir-se una adequada qualitat de l'aire. En aquest sentit es fa obligatori deixar finestres i portes obertes per a tindre ventilació creuada. Des de l'INVASSAT ens remeten al següent document que insisteix en aquestes mesures:

[http://prevencio.gva.es/documents/161660390/169792311/SPRL\\_DTPRL\\_06+Mesures+técnicas+preventivas+per+a+garantir+la+qualitat+d%27aire+interior+enfrent+d+e+l%27exposició%20al+coronavirus+%28SARS-CoV-2%29.+Ventilació/9769cce2-8037-474e-8764-edd91c68f743](http://prevencio.gva.es/documents/161660390/169792311/SPRL_DTPRL_06+Mesures+técnicas+preventivas+per+a+garantir+la+qualitat+d%27aire+interior+enfrent+d+e+l%27exposició%20al+coronavirus+%28SARS-CoV-2%29.+Ventilació/9769cce2-8037-474e-8764-edd91c68f743)

Des del Consejo Superior de Investigaciones Científicas (CSIC) també s'ha elaborat una guia sobre ventilació dels espais:

[https://www.ciencia.gob.es/stfls/MICINN/Ministerio/FICHEROS/guia\\_para\\_ventilacion\\_en\\_aulas\\_csic.pdf](https://www.ciencia.gob.es/stfls/MICINN/Ministerio/FICHEROS/guia_para_ventilacion_en_aulas_csic.pdf)

### **Mesures de seguretat durant el trajecte de l'autobús de Favara**

A més de les mesures estipulades sobre l'ús de la mascareta, l'alumnat no haurà de parlar durant els deu minuts del trajecte de l'autobús de Favara per evitar així l'emissió d'aerosols en un espai tancat i poc ventilat.

L'empresa de transport situarà, per petició del centre, cartells ben visibles en els quals es demane silenci a l'alumnat usuari de l'autobús.

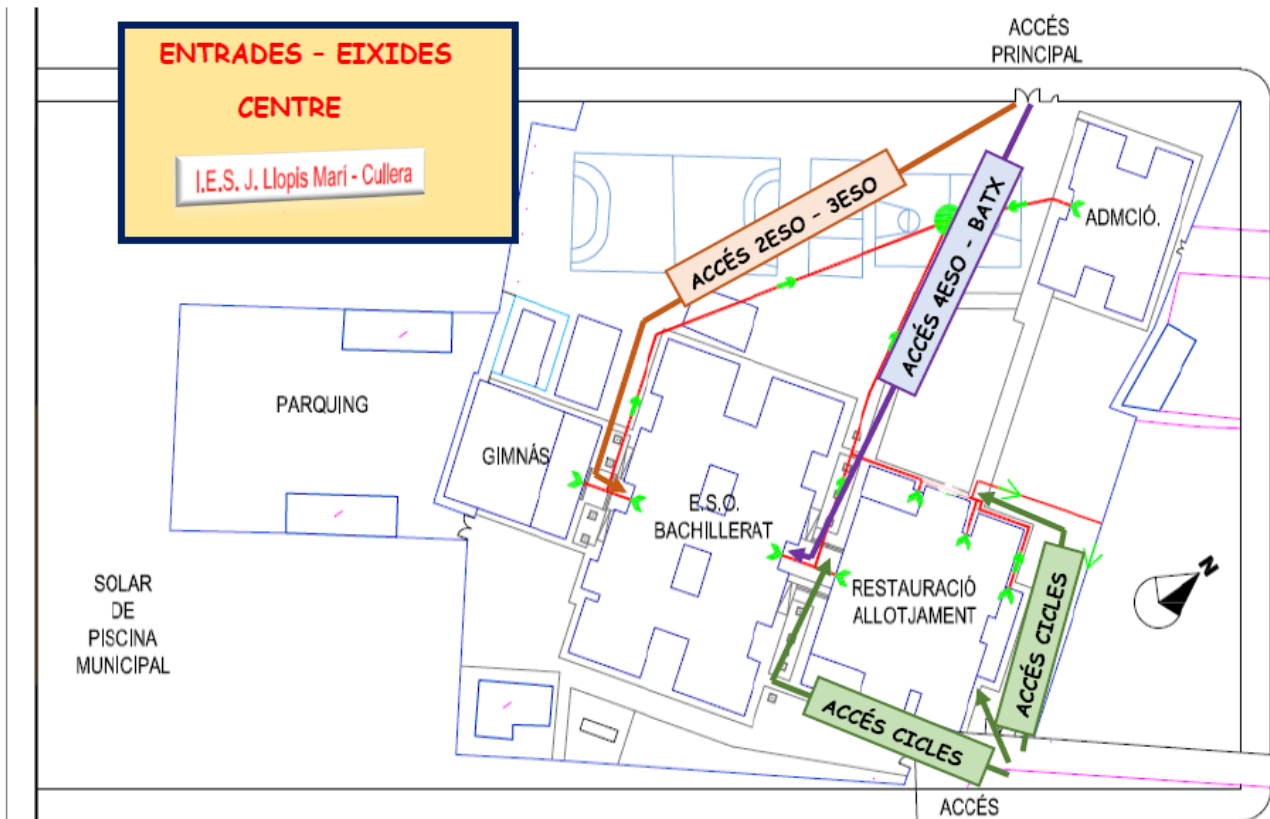
### **Mesures per a atenció al públic i desenvolupament d'activitats de tramitació administrativa**

L'atenció al públic en el centres s'organitzarà en horaris diferents als d'entrada i eixida de l'alumnat, establint com a pauta general la cita prèvia, articulant els procediments oportuns per a això, a través de diferents vies de comunicació (telefònica, web família, correu electrònic, etc ...).

## 8. DESPLAÇAMENTS DE L'ALUMNAT I DEL PERSONAL DURANT LA JORNADA LECTIVA

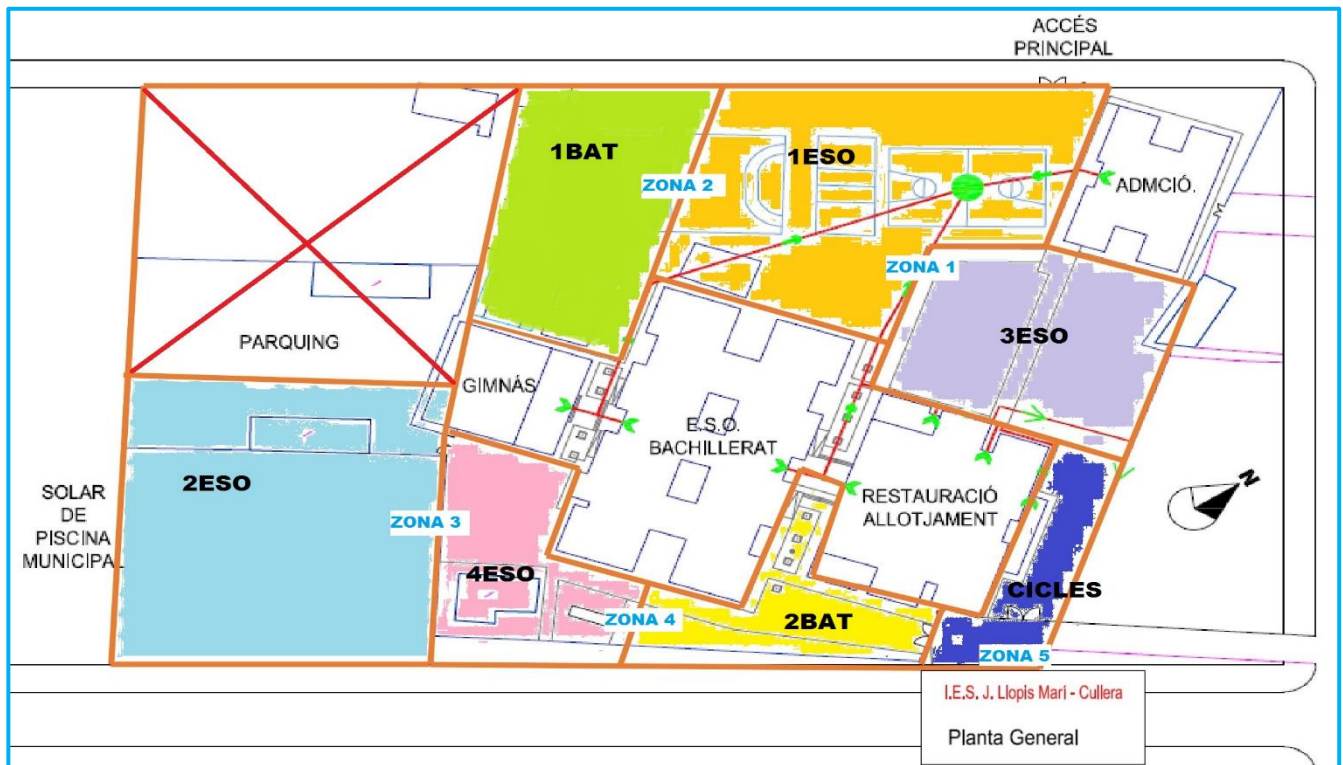
### Fluxos de circulació a l'edifici, patis i altres zones

- Per evitar l'aglomeració de personal (docent, no docent o alumnat) en les entrades i eixides del Centre s'establiran dues/tres portes d'accés al Centre i dues/tres eixides, així com l'establiment de fluxos de circulació per a l'entrada i evacuació del Centre. S'usaran també, en aquest sentit, les dues portes de l'edifici principal per a diferents grups depenent de la ubicació de la seua aula de referència. L'edifici de Cicles només té una porta d'accés principal, una d'eixida d'emergència i altra d'accés a l'antiga aula de Biologia. Les entrades al començament de la jornada seran:



- Es reduiran al mínim els desplaçaments dels grups d'alumnat pel Centre, facilitant en la mesura possible que siga el professorat qui acudisca a l'aula de referència.
- S'utilitzaran preferentment les escales. L'ús de l'ascensor de l'edifici de Cicles es farà només en cas necessari. Quan siga necessari utilitzar-lo, la seva ocupació màxima serà d'una persona, llevat que es tracte de persones convivents o que utilitzen mascaretes els dos ocupants màxims possibles en aquest cas particular de necessitat.

- Per l'esbarjo s'optimitzaran els espais oberts existents al centre per a l'alumnat d'ESO. S'organitzarà la següent sectorització rotatòria **per trimestres** de l'espai existent per limitar el contacte entre els diferents grups-classe:



- S'establirà i senyalitzarà els diferents fluxos de circulació de l'alumnat en el Centre, evitant la coincidència espacial i temporal dels diferents grups, en la mesura del possible.
- Els fluxos de circulació s'ajustaran al criteri d'Educació Viària de circular sempre per la dreta, en fila i guardant la distància de seguretat.
- Es faran senyalitzacions en els bancs i així poder respectar la distància de seguretat entre els alumnes.
- A la cantina del centre s'incidirà en la distància de seguretat de les persones usuàries.
- Per a accedir a la cantina del centre durant el pati, l'alumnat haurà d'entrar per la porta interior i eixir per la porta que dona a l'exterior.
- En dies de pluja l'alumnat romandrà a l'aula amb el professor o professora que tinga en l'hora d'abans. S'esmorzarà en silenci i quan acabe es posarà la mascareta de nou. L'alumnat podrà eixir d'un en un al bany o a la cantina, sempre complint amb les normes de seguretat pertinents.



## Horaris d'eixides i entrades al pati per grups

L'eixida i entrada es farà de manera escalonada i per nivells. Començaran a eixir els grups que estiguen més a prop de la porta d'eixida. Quan s'entre els primers grups en eixir seran els primers en entrar.

GRUP - NIVELLS	HORA I PORTA EIXIDA	HORA I PORTA ENTRADA
1r ESO	10.45 – P3	11.15 – P3
2n ESO	10.45 – P1	11.15 – P2
3r ESO	10.45 – P2	11.15 – P1
PMAR	10.45 – P7	11.15 – P7
4t ESO	10.45 – P1	11.15 – P2
PR4	10.45 – P4	11.15 – P4
1r BAH - BAC	10.50 – P1	11.20 – P1
2n BAH	10.50 – P3	11.20 – P3
2n BAC	10.50 – P1	11.20 – P1
1r i 2n FPB	10.45 – P4	11.15 – P4
1r i 2n CMCG	10.45 – P5	11.15 – P5
1r i 2n CMSR	10.45 – P5	11.15 – P5
1r i 2n CSDC	10.45 – P5	11.15 – P5
1r CSAT	10.45 – P4	11.15 – P4

Els grups que tinguen segon pati usaran també les mateixes portes anteriors.

GRUP - NIVELLS	HORA I PORTA EIXIDA	HORA I PORTA ENTRADA
3r ESO	14.00 – P2	14.20 – P1
PMAR	14.00 – P7	14.20 – P7
4t ESO	14.00 – P1	14.20 – P2
PR4	14.00 – P4	14.20 – P4
1r BAH - BAC	14.00 – P1	14.20 – P1
2n BAH	14.00 – P3	14.20 – P3
2n BAC	14.00 – P1	14.20 – P1
1r i 2n FPB	14.00 – P4	14.20 – P4
1r i 2n CMCG	14.00 – P5	14.20 – P5
1r i 2n CMSR	14.00 – P5	14.20 – P5
1r i 2n CSDC	14.00 – P5	14.20 – P5
1r CSAT	14.00 – P4	14.20 – P4

A les 13.55 hores els grups de 1r d'ESO eixiran de manera ordenada i idèntica a l'eixida del primer pati per la porta 3.

Els grups de 2n d'ESO eixiran per la porta 1.

Tot i que s'especifiquen les eixides i entrades de Cicles, aquestes podrien canviar en funció de en quina part de l'edifici estiguen ja que tenen classes teòriques i pràctiques. El professorat d'aquests nivells ha d'estar per tant pendent que els grups no es mesclen a l'hora d'eixir i entrar. La planificació no pot ser estricta perquè cada dia s'usen espais distints pels diferents grups.

L'alumnat podrà esmorzar al pati amb la distància màxima possible i després es posaran la mascareta de nou.

No es podrà eixir del centre per a fumar durant l'esplai.

## Senyalització i cartelleria

El centre té els següents tipus de senyalització:

- A terra la senyalització corresponent als fluxos de circulació dins del Centre.
- Plans a les aules d'ESO per a indicar les vies per eixir al pati en l'hora del pati, especificant hora.
- Cartells informatius sobre higiene de mans en els lavabos.
- Cartells amb infografia relativa a la Covid-19 en tot el centre.
- Entre altres cartells també hi podem trobar la “prohibició d'entrada a les persones que presenten símptomes compatibles amb la SARS-CoV-2” així com que “a més del personal treballador del centre i de l'alumnat, únicament poden accedir al centre les persones que demanen cita, en data i hora, i de manera individualitzada (excepte aquells casos en els quals es tracte d'una persona amb discapacitat, menor o major i tenint present que aquestes persones acompanyants romandran en les instal·lacions el temps imprescindible per a la realització de les gestions pròpies del procediment”.

La cartellera que es pot trobar pel centre és:

- [FPRL GT 03 S01 Maneig segur de casos](#)
- [FPRL GT 03 S02 Higiene personal](#)
- [FPRL GT 03 S03 Higiene de mans. Rentada de mans](#)
- [FPRL GT 03 S04 Higiene de mans. Desinfecció](#)
- [FPRL GT 03 S05 Accés/Eixida del centre de treball](#)
- [FPRL GT 03 S06 Mesures en zones comunes](#)
- [FPRL GT 03 S07 Mesures en lavabos](#)
- [FPRL GT 03 S08 Sentit del flux](#)
- [FPRL GT 03 S09 Prohibit el pas](#)
- [FPRL GT 03 S10 Ús segur de protecció respiratòria](#)
- [FPRL GT 03 S11 Ús segur de protecció dèrmica](#)
- [FPRL GT 03 S12 Gestió de residus](#)
- [FPRL GT 03 S13 Distància de seguretat](#)
- [FPRL GT 03 P03 Quines mesures he d'adoptar durant el transport al centre de treball](#)

En cas d'haver necessitat per la pràctica diària dels membres de la comunitat educativa, s'afegiran cartells informatius i de recomanació.

## 9. DISPOSICIÓ DEL MATERIAL I RECURSOS

### **Material personal d'ús**

Amb caràcter general es restringirà que l'alumnat comparteixi els seus objectes i material escolar personal entre ells.

### **Material d'ús comú a les aules i espais comuns**

S'evitarà que l'alumnat compartisca material d'ús comú, procurant que no canvie de taula, cadira o pupitre durant cada jornada. En cas de produir-se per indicació exclusiva del professorat, aquest ha de preveure la neteja i desinfecció de les cadires i taules involucrades en el canvi. En aquest sentit les optatives requeriran en molts cassos canvis d'aula. En aquest cas l'alumnat que ha de continuar en eixa aula concreta continuarà ocupant el seu lloc nominal. L'alumnat que vinga d'altra aula ocuparà sempre el mateix lloc que serà desinfectat al començament i la finalització de la classe.

### **Dispositius electrònics**

S'evitarà que l'alumnat canvie d'ordinador a l'aula específica durant la jornada escolar, havent de netejar aquesta aula cada vegada que siga usada per un grup.

### **Llibres de text i altres materials en suport documental**

Es prohibirà que l'alumnat compartisca els seus llibres de text i altres suports documentals entre ells. En el cas de la Biblioteca d'aula els llibres hauran d'estar en quarantena quan hagen sigut usats i així poder tornar-los a usar.

## **10.ADAPTACIÓ L'HORARI A LA SITUACIÓ EXCEPCIONAL AMB DOCÈNCIA TELEMÀTICA**

### **Adequació de l'horari lectiu per compatibilitzar-ho amb el nou marc de docència**

En el cas de situació excepcional de docència telemàtica, segons estableixen les instruccions 4.2.2.1.e de la Resolució de 28 de juliol de 2020 per la qual s'aproven les instruccions per a l'organització de l'inici de curs s'inclouen les mesures necessàries per a garantir la continuïtat de les activitats lectives, quan situacions internes o externes de caràcter extraordinari no possibiliten l'activitat presencial.

### **Adequació de l'horari individual del professorat per fer el seguiment dels aprenentatges alumnat i atenció a les seves famílies**

En cas de situació excepcional de docència telemàtica, l'horari alternatiu individual del professorat haurà de contemplar hores concretes per fer el seguiment dels aprenentatges de l'alumnat i l'atenció a les seves famílies.

### **Adequació de l'horari de centre per a l'atenció a necessitats de gestió administrativa i acadèmiques de les famílies i, si escau, de l'alumnat**

En cas de situació excepcional de docència telemàtica, el Centre establirà un horari d'atenció les famílies alternatiu.

### **Adequació de l'horari en Cicles Formatius**

El fet de tindre una gran quantitat d'alumnat en els Cicles Formatius i per la necessitat de respectar les mesures de seguretat, relacionades amb la distància, en el moment de fer les pràctiques; durant el curs alguns dels grups d'aquesta etapa educativa podrien tindre les classes semipresencials i sempre segons la situació epidemiològica.

## 11.MESURES ORGANITZATIVES PER A L'ALUMNAT I EL PROFESSORAT ESPECIALMENT VULNERABLE, AMB ESPECIAL ATENCIÓ A L'ALUMNAT AMB NECESSITATS EDUCATIVES ESPECIALS

### **Alumnat i professorat especialment vulnerable**

Els treballadors i treballadores vulnerables per a COVID-19 (per exemple, persones amb malalties cardiovasculars, diabetis, malalties pulmonars cròniques, càncer en fase tractament actiu, immunodepressió o hipertensió arterial, insuficiència renal crònica, malaltia hepàtica crònica o obesitat mòrbida), podrà acudir a el centre, sempre que la seua condició clínica estigui controlada i ho permeti, i mantenint mesures de protecció de forma rigorosa, excepte indicació mèdica de no incorporar-se. En cas de dubte, el servei sanitari del Servei de Prevenció de Riscos Laborals haurà d'avaluar l'existència de treballadors/res especialment sensibles a la infecció per coronavirus i emetre informe sobre les mesures de prevenció, adaptació i protecció necessàries.

L'alumnat que presenta condicions de salut que els fa més vulnerables per a COVID-19 (com, per exemple, malalties cardiovasculars, diabetis, malalties pulmonars cròniques, càncer, immunodepressió o hipertensió arterial), podran acudir al centre, sempre que la seua condició clínica estiga controlada i així ho permeta, mantenint mesures de protecció rigoroses, excepte **indicació mèdica** de no assistir.

#### • **Limitació de contactes**

S'extremaran les mesures adoptades per a l'alumnat amb caràcter general, en aquells casos que puguen ser d'especial vulnerabilitat. Per al que haurà d'estar adequadament identificat, guardant la deguda confidencialitat.

#### • **Mesures de prevenció personal**

L'alumnat amb malaltia crònica ha de seguir, en general, les indicacions establertes per a la resta, tot i això, hi ha algunes actuacions específiques que convé tenir presents, d'acord amb l'informe mèdic.

#### • **Neteja i ventilació d'espais d'aprenentatge**

S'augmentarà la freqüència en aquelles dependències on sigui necessari.

## 12. ACTIVITATS EXTRAESCOLARS I COMPLEMENTÀRIES I SERVEIS COMPLEMENTARIS DE TRANSPORT ESCOLAR COL·LECTIU

**Activitats extraescolars i complementàries i serveis complementaris de transport escolar col·lectiu i menjadors escolars**

### **Protocol per a les activitats extraescolars i complementàries**

De manera general es mantindran les mesures de protecció, prevenció i protecció següents:

- El programa anual d'activitats complementàries i extraescolars del curs 2021-2022 s'ajustarà a l'evolució de la pandèmia COVID-19, i es promouran especialment les activitats complementàries que es desenvolupen en el centre educatiu per a evitar desplaçaments amb transport públic. També es promouran les activitats fetes dins del municipi i sempre complint les mesures de seguretat.
- S'organitzaran aquestes activitats sempre que es pugua garantir la distància mínima interpersonal d'1,5 metres, i que, a més, es dispose d'un registre amb la relació de l'alumnat assistent, de manera que, en el cas de detectar un contagi, es pugua fer la traçabilitat sobre les persones que s'haurien d'aïllar.

### **Protocol per al servei de transport escolar col·lectiu.**

De manera general es mantindran les mesures de prevenció i protecció següents:

- **Ús de mascaretes.** L'ús de la mascareta és obligatori per a les criatures majors de 6 anys i recomanat per a criatures majors de 3 anys, durant el trajecte fins a arribar al centre educatiu o parada. Es recomana que el servei de transport, amb la coordinació del centre educatiu, dispose de mascaretes per a proporcionar a l'alumnat en cas necessari (oblit, deterioració, caiguda a terra, etc.).
- **No serà obligatori** en els supòsits següents:
  - a) Persones que presenten algun tipus de dificultat respiratòria que pugua veure's agreujada per l'ús de mascareta.
  - b) Persones en les quals l'ús de mascareta resulte contraindicat per motius de salut degudament justificats, o que per la seua situació de discapacitat o dependència presenten alteracions de conducta que facen inviable la seua utilització.
  - c) Causa de força major o situació de necessitat.En aquests supòsits es poden habilitar les primeres files del vehicle per a aquests usuaris o usuàries o mantindre la distància de seguretat entre seients, o facilitar qualsevol altre mecanisme que resulte viable (mampares i uns altres).
- **Assignació de seients.** S'assignarà i s'organitzarà la distribució de l'alumnat dins del transport, limitant les interaccions físiques, i es prestarà especial atenció a l'habilitació d'espais per a persones amb discapacitat. L'assignació de seients es fixarà a principi de curs i quedarà reflectida en un document per part de la persona acompanyant del servei i es mantindrà durant tot el curs acadèmic. L'alumnat usuari de transport esperarà en les parades, mantindrà la distància física i en ordre per a accedir al vehicle en fila i per la porta de davant. Es reservarà l'inici de la cua a les persones que ocuparan els seients de darrere. La baixada es farà en l'ordre invers, sense aglomeracions i s'evitaran



els contactes. S'hauran de coordinar els horaris de les rutes i centres escolars, per a optimitzar el temps en les entrades i eixides del centre.

- **Neteja, desinfecció i ventilació en els vehicles.** L'alumnat abans de pujar i baixar del vehicle haurà de desinfectar-se les mans amb gel hidroalcohòlic. L'empresa haurà de disposar de gel hidroalcohòlic, en coordinació amb el centre educatiu, i serà l'encarregada de dur a terme les mesures de seguretat, neteja, ventilació i desinfecció del vehicle, entre torns o rutes, i se seguirà la normativa vigent quant a l'ús dels productes autoritzats per les autoritats sanitàries. En el supòsit que s'haja notificat algun cas de COVID-19 en una persona usuària del servei, l'empresa haurà d'aplicar les mesures de desinfecció, segons la normativa vigent.



## 13. ÚS DELS SERVEIS I LAVABOS

### Serveis i lavabos

En tots els lavabos de centre haurà dispensadors de sabó i paper disponible per a l'assecat de mans, o si no, gel hidroalcohòlic, i els alumnes rentar-se acuradament les mans cada vegada que facin ús de la neteja. S'ha d'assegurar l'existència continua de sabó i tovalloles d'un sol ús en els lavabos. El paper quedarà situat a l'exterior dels lavabos. Baix d'aquests es col·locarà una paperera amb pedal i bossa que haurà de retirar-se amb freqüència.

- **Ventilació**

Els lavabos hauran de tenir una ventilació freqüent. Quan siga possible, mantindre les seues finestres obertes o semiobertes.

- **Neteja i desinfecció**

Els lavabos es netejaran i desinfectaran, habitualment i, al menys, dues vegades al dia.

- **Assignació i sectorització**

Assignar lavabos per zones de centre, d'aquesta manera es reduirà el nombre d'usuaris per lavabo, reduint els contactes entre l'alumnat de diferents aules.

És recomanable, quan siga possible, que el personal de centre (docent i no docent) tinga assignats lavabos diferents als de l'alumnat.

- **Ocupació màxima**

L'ocupació màxima serà d'una persona per espais de fins quatre metres quadrats, excepte en aquells supòsits de persones que puguen precisar assistència, en aquest cas també es permetrà la utilització per al seu acompanyant. Per lavabos de més de quatre metres quadrats que compten amb més d'una cabina o urinari, l'ocupació màxima serà del cinquanta per cent del nombre de cabines i urinaris que tingui l'estada, havent de mantenir durant el seu ús una distància de seguretat.



## **14. DIFUSIÓ DEL PROTOCOL I REUNIONS INFORMATIVES A LES FAMÍLIES**

### **Reunions abans de l'inici de el règim ordinari de classes**

Durant els primers dies de setembre de 2021, i abans de l'inici del règim ordinari de classes, es programarà reunions informatives per traslladar a les famílies tota la informació disponible sobre l'inici de curs i les mesures organitzatives que es van a dur a terme, per al que es podrà:

- Utilitzar vies telemàtiques per a la difusió prèvia.
  - Establir un calendari de reunions en els primers dies de setembre per informar les famílies.
- A través del Web Famílies s'informarà d'aspectes relacionats amb els protocols a seguir.

### **Reunions de professorat que exerceix la tutoria abans de la finalització del mes d'octubre amb els pares, mares, o els que exerceixin la tutela de l'alumnat del seu grup**

Un cop incorporat l'alumnat al centre educatiu, els tutors i tutores informaran el mateix de les mesures de prevenció, vigilància i seguretat que s'hagin establert, d'acord amb el que estableix el programa d'acollida previst en les Instruccions de 28 de juliol de 2020, de la Conselleria d'Educació, Cultura i Esport, relatives a les mesures educatives a adoptar en l'inici de el curs 2021/2022.

### **Reunions periòdiques informatives**

Al llarg de el curs es duran reunions periòdiques de caràcter informatiu amb l'objecte que la informació es mantinga actualitzada i en el cas de modificacions (Indicacions sanitàries, horaris ...) s'assegure la comunicació de les mateixes a la comunitat educativa (alumnat, famílies ...).

### **Altres vies i gestió de la informació**

(Web Família, persones delegats de grup, persones delegats d'alumnat, Juntes de delegats / des, AMPAS, pàgina web, taulers d'anuncis, circulars ....)

## 15. GESTIÓ DE LA SOSPITA DE CASOS ALS CENTRES EDUCATIUS

- Tots els centres educatius tindran habilitat un “**espai COVID-19**” separat, d'ús individual, per a possibilitar l'aïllament de qualsevol persona que iniciï símptomes compatibles amb COVID-19 i estiga a l'espera del seu trasllat i informació a la família.
- Aquesta sala tindrà bona ventilació, es procurarà que en aquest espai hi haja el mínim material possible i s'hagen retirat tots els objectes que puguen dificultar després una bona neteja. Tot el material de protecció haurà de disposar-se dins d'una caixa estanca: mascaretes quirúrgiques per a l'alumne/a i l'adult/a i, per si l'alumne/a no es pot posar una mascareta quirúrgica, mascaretes de protecció FFP2 sense vàlvula, pantalles facials i bates d'un sol ús. A més, disposarà d'una paperera amb bossa i a poder ser amb tapa i pedal.
- Es considerarà que un/a escolar pot ser cas sospitós d'infecció per SARS-CoV-2, segons la definició del Ministeri de Sanitat, quan apareix simptomatologia d'infecció respiratòria aguda d'aparició sobtada que presenta els símptomes següents:
  - Els més comuns inclouen: febre, tos i sensació de falta d'aire.
  - En alguns casos també pot haver-hi disminució del gust i de l'olfacte, calfreds, mal de gola, dolors musculars, mal de cap, feblesa general, diarrea i vòmits.(Aquests són els que actualment té definits el Ministeri de Sanitat, però poden ser sotmesos a canvis.)
- En el **supòsit de sospita**, per iniciar símptomes al centre, es col·locarà una mascareta quirúrgica sempre que tinga 6 o més anys. La persona adulta que haja detectat el cas serà qui es quede amb l'alumne o alumna fins que un familiar o tutor/a legal el vaja a recollir. S'evitarà que altres persones adultes del centre educatiu entren en contacte amb l'alumne/a, per a evitar possibles contagis.
- Se'l conduirà a l'espai “COVID-19” i es contactarà amb la família la qual activarà el circuit d'atenció sanitària, contactant amb el seu centre de salut d'atenció primària de referència i seguint les seues instruccions. La marxa de l'alumne o alumna del centre escolar es procurarà que es faça en vehicle particular i no en transport públic.
- En cas que siga una persona que exerceix el seu treball al centre educatiu es posarà en contacte amb el Servei de Prevenció de Riscos Laborals i se seguiran les seues instruccions.
- El centre es posarà a la disposició dels serveis assistencials i de salut pública, per a facilitar la informació que es requerisca per a organitzar la gestió adequada de possibles casos i l'estudi i seguiment de contactes.
- Des del Centre de Salut Pública s'establirà un protocol d'actuació que indique les mesures de prevenció i control necessàries en cas de brot, o augment de la transmissió comunitària.



**GENERALITAT  
VALENCIANA**

Conselleria d'Educació,  
Cultura i Esport



**Llopis Marí**

IES Joan Llopis Marí de Cullera  
Av. Joan Llopis Marí s/n 46400 Cullera (València)  
Telèfon / Fax: 96 171 90 95 / 96 171 90 96  
e-mail: [46020492@gva.es](mailto:46020492@gva.es)  
web: [portal.edu.gva.es/llopismari](http://portal.edu.gva.es/llopismari)

- Salut Pública serà l'encarregada de la identificació i seguiment dels contactes segons el protocol de vigilància i control corresponent.



**Unió Europea**

Fons Social Europeu

*L'FSE inverteix en el teu futur*



**Erasmus+**

## **16. ACOMPANYAMENT EMOCIONAL A L'ALUMNAT DAVANT LA COVID-19**

Des de les tutories cal insistir en la conscienciació de l'alumnat amb la situació sanitària actual així com fer un adequat acompanyament emocional. En aquest sentit es recomana l'ús de la guia destinada a aquest propòsit i que es pot trobar i descarregar en:

**<http://www.ceice.gva.es/va/web/inclusioeducativa/publicacions-dgie>**

## 17. SEGUIMENT I AVALUACIÓ DEL PROTOCOL

### Seguiment

ACCIONS	RESPONSABLES	TEMPORALITZACIÓ	INDICADORS
Mesures preventives	Equip COVID-19	Mensual	-Ús de gel virucida -Us de mascaretes
Entrades i eixides	Equip COVID-19	Mensual	-Distanciament -Files per la dreta
Ús d'espais	Equip COVID-19	Mensual	-Manté distribució -Canvi d'espais
Desenvolupament de classes	Equip COVID-19	Mensual	-Consecució objectius -No compartir material
Desenvolupament de patis	Equip COVID-19	Mensual	-Distanciament -Sectorització
Casos sospitosos	Equip COVID-19	Mensual	-Eficàcia detecció -Desenvolupament protocol
Casos confirmats	Equip COVID-19	Mensual	-Eficàcia detecció -Desenvolupament protocol

### Avaluació

ACCIONS	RESPONSABLES	TEMPORALITZACIÓ	INDICADORS
Mesures higièniques	Equip COVID-19	Mensual	-Ús de gel virucida -Us de mascaretes
Entrades i eixides	Equip COVID-19	Mensual	-Distanciament -Files per la dreta
Ús d'espais	Equip COVID-19	Mensual	-Manté distribució -Canvi d'espais
Desenvolupament de classes	Equip COVID-19	Mensual	-Consecució objectius -No compartir material
Desenvolupament de patis	Equip COVID-19	Mensual	-Distanciament -Sectorització
Casos sospitosos	Equip COVID-19	Mensual	-Eficàcia detecció -Aplicació protocol
Casos confirmats	Equip COVID-19	Mensual	-Eficàcia detecció -Aplicació protocol