



PROJECTE EDUCATIU DE CENTRE

CEIP LA SABINA

APROVAT EN CONSELL ESCOLAR A 25 DE JULIOL DE 2024

1	<u>Introducció</u>	1
2	Característiques del centre i ensenyaments que imparteix	
	<u>2.1 Dades identificatives del centre</u>	3
	<u>2.2 Entorn social, cultural i econòmic</u>	4
	<u>2.3 Infraestructura</u>	5
	<u>2.4 Ensenyaments i característiques de l'alumnat</u>	6
	<u>2.5 Recursos humans</u>	6
	<u>2.6 Serveis complementaris</u>	7
	<u>2.7 Comunitat educativa i altres institucions</u>	7
	<u>2.8 DAFO</u>	9
	<u>2.9 Principis de l'escola que volem</u>	10
3	<u>Objectius generals i específics</u>	11
4	<u>Línies d'actuació i plans concrets que permeten la consecució dels objectius</u>	12
	<u>4.1 Característiques metodològiques del PEC</u>	21
	<u>4.2 PDC</u>	22
	<u>4.3 Actuacions de Millora</u>	23
5	<u>Organització de la jornada escolar</u>	25
6	<u>Procediments d'avaluació de la gestió directiva i del projecte</u>	26
7	<u>Aprovació</u>	30

1. Introducció

El PEC és el marc de referència ja que recull de forma detallada la identitat, objectius i organització d'un centre educatiu amb l'objectiu de donar resposta eficaç a les necessitats i demandes a través d'un document pedagògic, en el qual s'explica detalladament tota la informació relativa a un centre escolar concret i que és elaborat i aprovat per la pròpia comunitat i el consell escolar d'aquest.

★ **Mostrar una direcció de futur**, construint una visió compartida i uns objectius comuns, que motiven als docents respecte al seu propi treball. S'ha de realitzar amb una gestió de centre democràtica, en la qual s'unisquen voluntats i diferències de criteris per a la consecució dels objectius, traient del nostre equip de Claustre el millor de cada persona que ho forma, fent que es valoren les seues capacitats i les seues iniciatives.

★ **Desenvolupament personal**, per aconseguir els objectius plantejats serà necessari construir coneixements i habilitats noves, així com el compromís de dur-los a terme. Per aconseguir-ho caldrà acompanyar als docents del nostre centre de manera individual i intel·lectual. Donant els recursos i la formació que necessiten per poder portar endavant els objectius.

★ **Redissenyar l'organització**, construir una cultura col·laborativa, on cada persona que la forma senta que ha de donar el millor de si mateixa, amb una estructura que facilite els objectius que volem dur a terme. És imprescindible connectar l'activitat del centre amb les famílies i l'entorn per tal de crear una relació productiva que repercutisca positivament en la dinàmica del nostre centre i en el creixement del nostre alumnat.

★ **Gestionar i supervisar el procés d'ensenyament-aprenentatge de la nostra escola**, la gestió organitzativa i de recursos és fonamental per poder dur a terme de manera adequada els objectius establerts. A més a més, s'ha de supervisar, per part de la direcció, que el que s'ha aprovat al PEC, es respecte i es desenvolupe de manera adequada. Per una millora constant s'ha d'avaluar la pràctica que es realitza, analitzant els punts febles i fent propostes de millora. Considerem important fomentar l'atreviment, estudiant les propostes i iniciatives pedagògiques de cada tutor i cada especialista. Entenent aquesta innovació com la forma d'extraure el millor de cada alumne i alumna, valorant les seues capacitats, la seua participació en els diferents processos de l'ensenyament, cercant l'excel·lència en cada assignatura i en el seu

desenvolupament com a persona, fent servir les tecnologies de la informació com una eina que sume per a aconseguir-ho.

★ **Un bon clima de centre**, fomentant l'enteniment entre els docents, la coordinació i el treball en equip i actuant com a mediadors quan siga necessari. Pel que fa a l'alumnat considerem fonamental potenciar una educació emocional, que done ferramentes als nostres alumnes per a construir el seu present i el seu futur com a persones, per a crear un bon clima de convivència a l'aula, fomentant actituds de cooperació i d'ajuda als altres. Oferint-los les eines per a expressar les seues emocions, els seus pensaments, acceptar les equivocacions i que els ensenye a aprendre dels errors i no "castigar-se" per ells. Hem de tenir present que l'objectiu principal de la nostra tasca és cercar el desenvolupament integral dels alumnes com les persones que, en un futur no llunyà, seran els encarregats de prendre decisions importants que ajuden a crear una societat millor.

2. Descripció i anàlisi de les característiques més rellevants del centre

2.1. Dades identificatives



CEIP LA SABINA

Codi de centre: 46033516

Avd. La Pobla de Vallbona, s/n
San Antoni de Benaixeve

Telèfon: 96 196 43 00
46033516@edu.gva.es
portal.edu.gva.es/lasabina

Ed. Infantil: 2, 3, 4 i 5 anys
Ed. Primària: de 1r a 6é

Centre de titularitat pública que depen de la Conselleria d'Educació

2.2 Entorn social, econòmic i cultural

Situat en Sant Antoni de Benaixeve, dins de la comarca de Camp de Túria i actualment compta aproximadament amb 10.000 habitants. Les poblacions més properes són L'Eliana (3 km), Bètera (6 km), La Pobla de Vallbona (5 km), Ribarroja del Túria (8 Km) i Paterna (7 Km).

El centre està ubicat lluny del casc urbà i separat per una autovia que fa de barrera arquitectònica per accedir al centre. Està ubicat en una zona residencial de la localitat, anomenada Montesano, que té un alt creixement poblacional per la quantitat de nova

construcció que té en les seues immediacions. La ubicació del centre ha provocat dificultats a l'hora de la segregació que s'han resolt amb les rutes d'autobús per salvar la barrera arquitectònica. L'ajuntament està treballant per construir una passarel·la que facilite l'accés al vianants.

El nivell socio-cultural de la majoria dels habitants de Sant Antoni de Benaixeve és mitjà, amb un grau d'estudis mitjà i mitjà-superior. La llengua vehicular majoritària és el castellà, encara que una gran part de la població adulta entén la nostra llengua. Aquest fet ens va portar a revisar el PLC per a garantir que, al finalitzar l'escolaritat, els alumnes dominen les dues llengües que són oficials a la nostra comunitat.

Per desenvolupar el Projecte lingüístic és necessari fer un debat profund, on el punt de mira siga quins canvis hem de fer per poder aconseguir que els nostres alumnes, en acabar la Primària, tinguen el ple domini de les competències comunicatives tant en valencià com en castellà.

L'ús del valencià amb les famílies és l'assignatura pendent, ja que hi ha moltes negatives a rebre qualsevol document en aquest idioma. Som conscients que el més important d'una llengua és el poder comunicatiu que té, i l'actitud amb la que ens enfrontem a ella és determinant. Aquesta actitud negativa, es transmet als fills que són els que acudeixen a l'escola, i que dificulta molt l'aprenentatge de la llengua i de les assignatures vehiculades en valencià.

2.3. Infraestructura

El centre és de nova creació i disposa d'unes instal·lacions noves, molt amples i lluminoses. Com a qualsevol espai nou ara cal endreçar-lo i donar-li vida. Hi ha alguns espais, com el pati d'infantil, que necessiten una intervenció per convertir-los en un espai de joc de qualitat i que propose varietats de jocs per ser coeducatius i inclusius.

Disposa de biblioteca, aula de música, aula d'informàtica, aula taller, on hem ubicat l'aula d'anglès i de arts&crafts, i un aula polivalent de 90 m² que és molt versàtil, on fomentem el treball cooperatiu i on volem crear un aula del futur per poder implementar la metodologia que acompanya aquestes aules, creant espais on poder investigar, crear, interactuar, desenvolupar, explorar i presentar els projectes treballats.

En les aules de xicotet grup que té el centre hem disposat l'aula de religió, la del equip d'inclusió educativa i un aula anomenada Space Maker, on tenim el material fungible comú de tota la primària i es pot utilitzar, en combinació amb l'aula del futur,

per fer els treballs més manuals i artístics dels projectes.

A nivell tecnològic el centre disposa de les ADI a les aules de primària i de pissarres blanques amb projector en infantil.

Disposem de 6 pissarres digitals, cedides d'un centre de la comarca, que hem posat a la biblioteca i en l'aula del futur per a primària i a les aules comuns d'infantil, perquè tothom pugui fer-ne ús reservant prèviament l'espai, i a la classe de música i d'anglès.

2.4. Ensenyaments i característiques de l'alumnat

El CEIP La Sabina és un centre construït per a 2 línies. Actualment som 2 línies en tots els nivells.

En total 401 alumnes, distribuïts de la següent manera en els diferents nivells:

Nivell	EI	EI	EI	EI	1r	2n	3r	4t	5é	6é
	2	3	4	5						
Aules	2	2	2	2	2	2	2	2	2	2
Alumnes	31	39	35	39	32	46	37	47	50	51

La majoria del nostre alumnat procedeix de la localitat, encara que donada la proximitat d'altres municipis com L'Eliana, també estan matriculats alumnes d'altres municipis. El percentatge d'alumnat estranger és reduït i quasi tots són d'Amèrica del Sud i Europa, encara que cada any arriben nous alumnes d'aquesta procedència.

2.5. Recursos humans

a) Personal docent

ED. INFANTIL		ED. PRIMÀRIA				INCLUSIÓ		
TUTORS	RECOLZ	PRIMÀRIA	MÚSICA	EF	ANGLÈS	PT	AiLL	ORIENT
8	2*	12	1	2	3	2*	1	1

* Una de les PT és el recolzament d'infantil.

b) Personal no docent

EDUCADORA EE	EDUCADORA EI	CONSERGE	MONITORES MENJADOR
1	2	1	17

c) Composició de l'equip directiu



2.6. Serveis complementaris

a) Menjador escolar

El centre compta amb un menjador escolar, amb una capacitat de 200 comensals. Tenim 388 comensals actualment de 401 alumnes. Es realitza el servei en dos torns i està atès per 17 monitors/es. El menjador compta amb cuina pròpia atesa per un equip de 4 persones. Tant la plantilla de monitors com la de cuina, pertanyen a l'empresa SERUNION.

b) Transport escolar

Per la situació explicada a l'apartat de l'entorn, tenim 3 rutes de transport escolar amb un total de 164 beneficiaris.

c) Activitats extraescolars

Des de les 07:15 del matí funciona l'Escola Matinera. Per les vesprades es realitzen diferents activitats extraescolars promogudes per l'AMPA, per associacions esportives i associacions musicals del municipi, en les quals s'utilitzen algunes aules.

2.7. Comunitat educativa: Pares, mares i altres institucions

L'AMPA, té una participació activa en diferents àmbits, que van des de la implicació

directa en diverses activitats que es realitzen (Escola de famílies, Halloween, Nadal, Falles, Carnestoltes, Dia de l'Esport, festa fi de curs...), coordinació de les activitats extraescolars, suport econòmic per a l'adquisició de material i ajuda econòmica per què l'alumnat considerat com a cas social pugui gaudir de les d'activitats complementàries del centre.

La col·laboració amb **les famílies** és de vital importància. Família i escola tenim un objectiu comú i hem de treballar amb sintonia per aconseguir-lo: fer dels seus fills/es persones competents, no només en quan a competències acadèmiques, sinó també pel que fa a les competències emocionals i les habilitats socials per relacionar-se d'una manera adequada amb el seu entorn. A la nostra escola les famílies, generalment responen de manera positiva en aquesta implicació.

Un altre recurs important per al funcionament és la participació de l'**Ajuntament** de la localitat, amb el qual volem mantindre unes línies d'actuació i participació, una col·laboració efectiva i continuada i una relació de confiança i suport.

DAFO

Anàlisi

	PUNTS FORTS	PUNTS FEBLES
ORIGEN INTERN	FORTALESES <ul style="list-style-type: none"> • Equip directiu motivat i il·lusionat i amb molta implicació. • Instal·lacions noves. • Possibilitat de crear un projecte cohesionat i coherent. • Actitud oberta a la innovació educativa • Bona convivència entre els membres de la comunitat educativa. • Activitats de centre que fan escola entre sí i amb l'entorn. • Centre organitzat eficientment. • AMPA molt implicada. • Col·laboració activa de les famílies en les activitats de centre. • Bona actitud del claustre front a la formació en les metodologies del centre. 	DEBILITATS <ul style="list-style-type: none"> • Equip docent inestable, elevat número d'interins. • Falta d'equipament informàtic. • Falta de formació per part del claustre en les metodologies proposades des del projecte de direcció • Actitud sobreprotectora d'algunes famílies i interferències en la labor docent. • Aules menudes per organitzar el material i els espais de treball.
ORIGEN EXTERN	OPORTUNITATS <ul style="list-style-type: none"> • Possibilitat de crear una bona imatge del centre. • Bona relació amb l'Ajuntament i amb els altres centres de la localitat. • Suport i assessorament per part de l'actual inspector. • Crear un centre obert a les famílies i participatiu des de l'inici. • Elaborar tots els documents del centre des de zero acorde a la normativa i de manera colaborativa amb tot el claustre 	AMENACES <ul style="list-style-type: none"> • El valencià no és una llengua valoritzada en aquest entorn. • Inestabilitat del claustre.



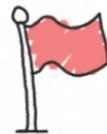
VOLEM UNA ESCOLA QUE SIGA



PARTICIPATIVA

1 I DEMOCRÀTICA

Fomentant la participació en la vida del centre, on totes les opinions tinguin cabuda i s'afavorisca el consens



4 INCLUSIVA

On convisquen totes les cultures i actue com a compensadora de desigualtats, fent efectiu el principi "una escola per a tots i totes"



2 AFECTIVA

Que garantisca l'educació integral de l'alumnat, basada en els drets humans i de la infància (tolerància, respecte, solidaritat,...)



CRÍTICA I

5 REIVINDICATIVA

Que plantege a l'alumnat diversos enfocaments sobre aquells continguts que es presten a açò i on es treballi sobre tots aquells aspectes escolars, laborals i socials, que beneficien i milloren una Escola pública i de qualitat.



3 PLURILINGÜE

En la qual es valore la riquesa de les llengües impartides.



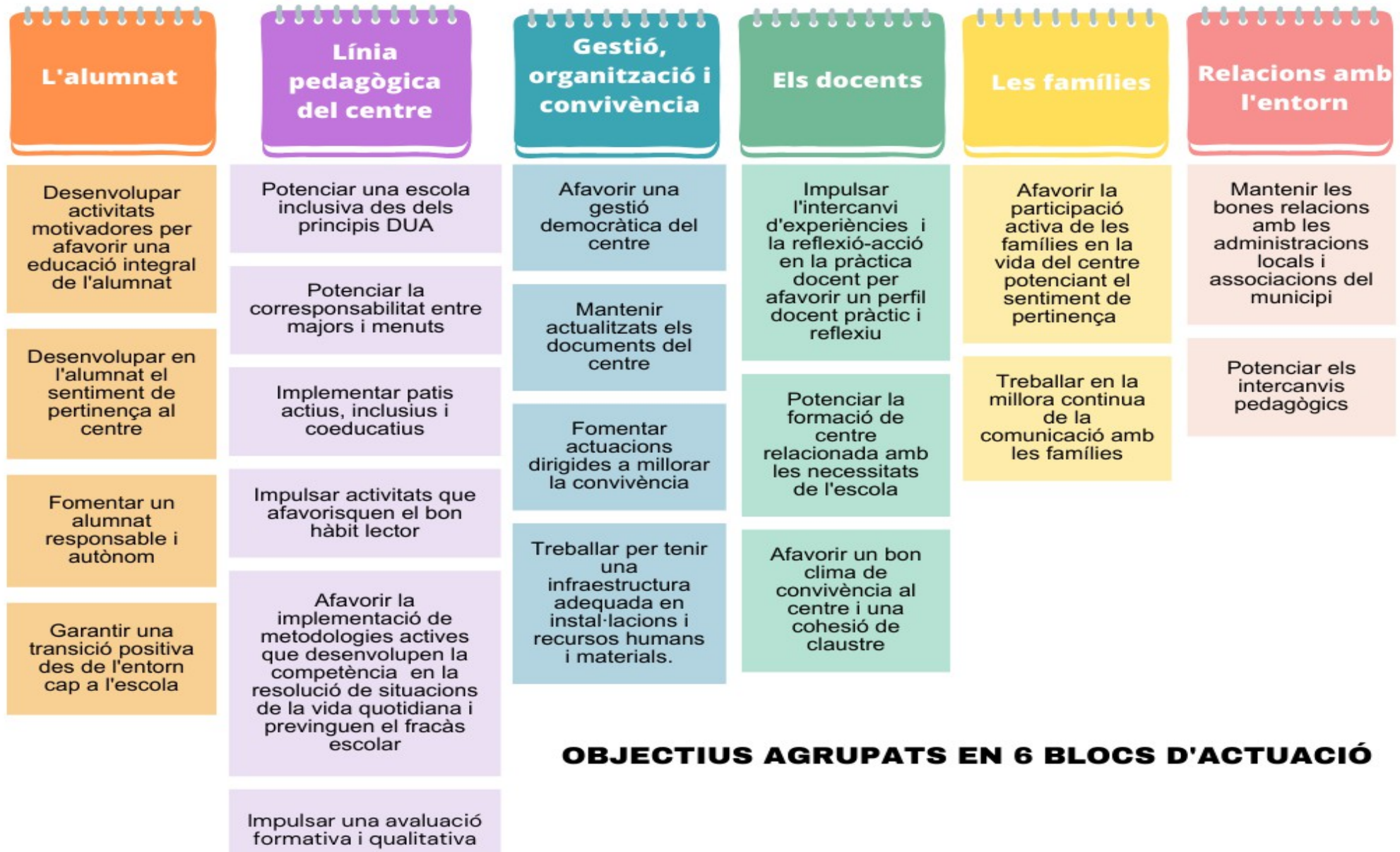
VIVENCIAL I

6 INNOVADORA

Que desenvolupe capacitats i competències, donant als nostres alumnes les eines necessàries perquè siguin capaços per ells mateixos d'aprendre i incrementar el seu nivell de coneixements. Aconseguir una escola viva i actual amb capacitat d'evolució, adaptant-se als canvis i a les necessitats socials.



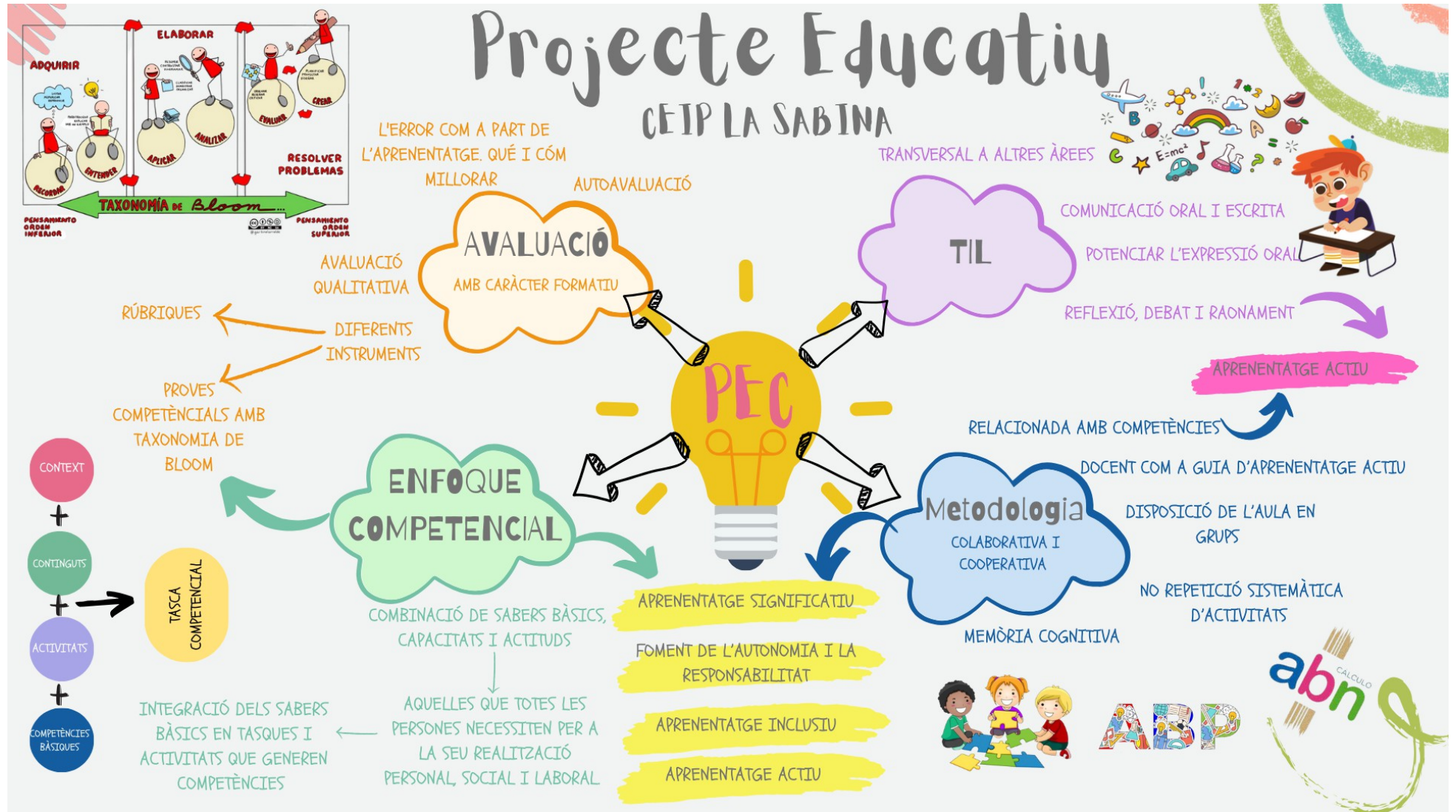
3. Objectius generals i específics



OBJECTIUS AGRUPATS EN 6 BLOCS D'ACTUACIÓ

4. Línies d'actuació i plans concrets que permeten la consecució dels objectius

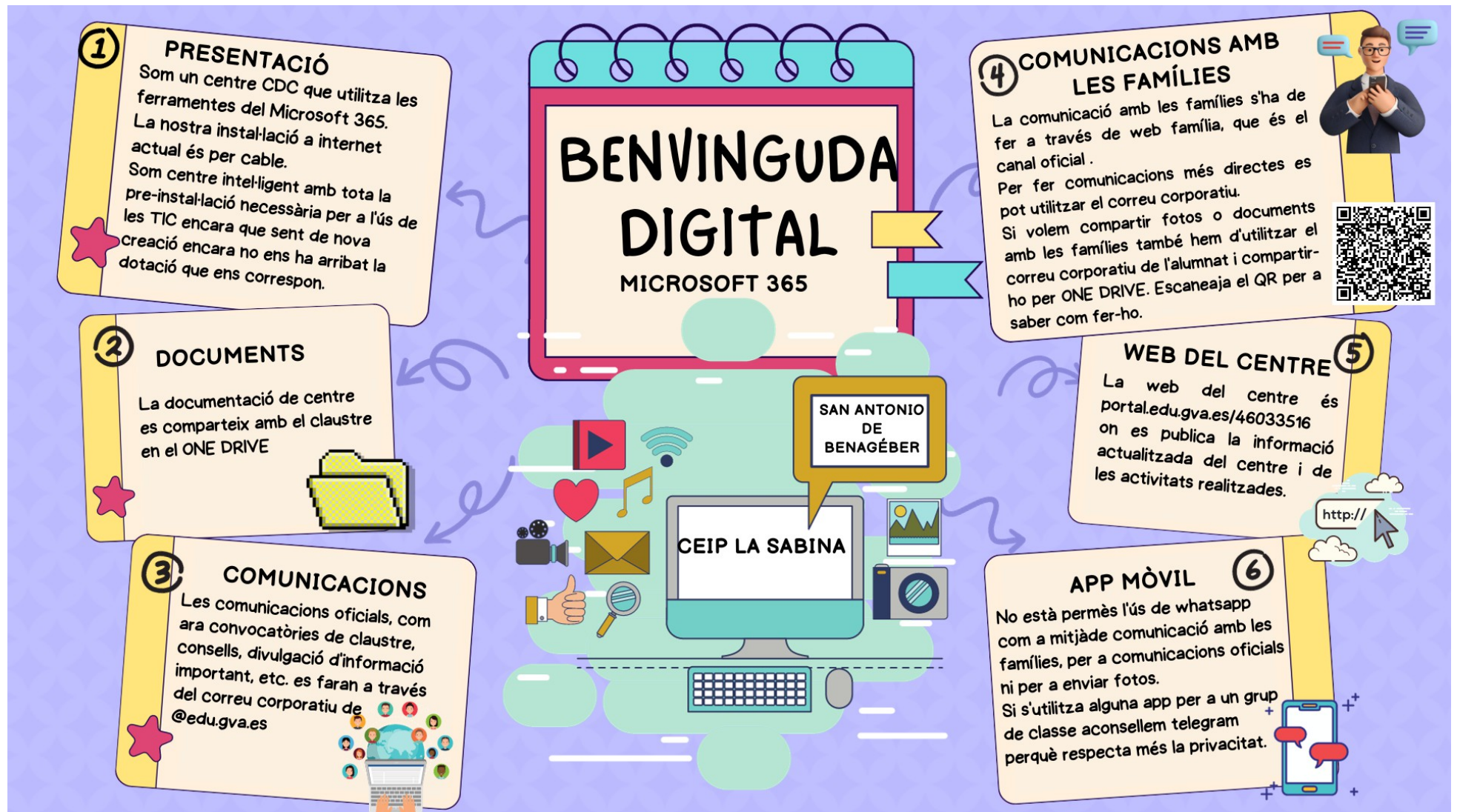
4.1 Característiques metodològiques del PEC del centre



4.2 PDC

Els PDC elaborats pel centre són la base de la seua transformació digital. Són documents oberts a l'actualització per l'evolució i millora de la competència digital del professorat i de l'alumnat, així com de la presència de material digital al centre.

El PDC és un document a banda i s'avalua al finalitzar el curs segons les seues rúbriques de valoració. A continuació deixem una infografia de la situació digital actual del nostre centre.



4.3 Actuacions del centre

4.3.1. Concreció curricular

Aquest apartat ha de recollir què, cóm i quan s'ensenya i s'avalua. Les actuacions han de tindre coherència entre les etapes i els cicles.

D'acord amb la normativa actual la concreció curricular inclou:

1. Les propostes pedagògiques de cicle. S'ha d'utilitzar la plantilla de centre que està confeccionada per recollir totes les concrecions dels acords recollits al PEC amb la finalitat de ser un document pràctic i eficient.
2. Els models d'informe d'avaluació de cada cicle. Per a l'elaboració dels informes trimestrals de caràcter qualitatiu cada cicle ha acordat els ítems a utilitzar en la valoració. Els ítems de cada cicle estan recollits a la seua proposta pedagògica.
3. Els instruments de recollida i registre de la informació. S'ha de fer ús de diferents instruments com rúbriques, proves competencials, dianes, etc que contemplen els tres tipus d'avaluació: autoavaluació, coavaluació i heteroavaluació.
4. Programacions. Han d'estar elaborades amb la plantilla del centre la qual està creada recollint els principis DUA. Només a través de pràctiques inclusives, transformem els ambients, transformem les creences i, sobretot, ens transformem a nosaltres mateixos.

A nivell metodològic el nostre centre treballa fomentant les metodologies actives i col·laboratives, fomentant l'autonomia i el protagonisme de l'alumnat en el seu aprenentatge i procés d'avaluació i potenciant la inclusió de tot l'alumnat, així com facilitant la programació d'aula basada en els principis DUA.

Metodologies en infantil

- **AMBIENTS**

Es pot considerar a l'ambient com un agent “actiu” i una guia per al desenvolupament.

El treball per ambients en Educació Infantil és la generació d'espais i llocs que van més enllà del merament físic i de l'estàndard, són punts de trobada on l'alumnat es pot relacionar i en els quals fluïx més comunicació del que es pot intuir a simple vista.

En Educació Infantil fem ambients de lliure circulació una vesprada a la setmana. En

ells l'alumnat tria a quin ambient vol anar i realitza diferents propostes relacionades amb la temàtica d'este.

- **PROPOSTES**

Les propostes de treball a l'aula suposen un aprenentatge intrínsec que naix del xiquet i la xiqueta i de la seua inquietud, interés, motivació. Són un aprenentatge provocat que mostra a dretcient un conjunt de materials adequats, organitzats i respectuosos amb el xiqueta i es plantegen com un aprenentatge vivencial que convida a experimentar i viure nous continguts.

En el nostre col·le dediquem la primera franja del matí a l'aprenentatge per propostes, les quals permeten tant que l'alumnat assimile diferents conceptes de manera motivadora com que tinguen una entrada a l'aula relaxada i amable.

- **ABN**

El Mètode ABN per a aprendre matemàtiques sorgix per casualitat de la idea de fomentar el càlcul mental a través d'objectes quotidians (botons, escuradents, pinces de roba, etc.) i on es planteja que els alumnes aprenguen al seu ritme, de manera natural a partir de situacions pròximes i manipulables.

Este mètode permet al xiquet comprendre el que fa quan resol operacions o problemes. A més, l'ajuda a calcular mentalment de manera senzilla i natural, això li permet millorar en la seua capacitat de resolució de problemes.

En Infantil treballem el mètode ABN de manera individual a través de les propostes d'aprenentatge, en gran grup en les assemblees realitzant activitats i jocs i en grups reduïts.

- **PROJECTES**

El treball per projectes en Educació Infantil és una manera de treballar el coneixement de la realitat en la qual els xiquets viuen, es desemboliquen, maduren i avancen.

En els aprenentatges basats en projectes (*ABP) es partix de la idea de concedir a l'alumnat molt més protagonisme en la decisió del tema que es triarà i també sobre les tasques a realitzar. La mestra ajuda i guia als xiquets a pensar i a investigar, creant constantment a l'aula situacions que els estimule a prendre decisions, analitzar, reflexionar, debatre, contrastar, buscar informació, etc.

- **HÀBITS I RUTINES**

Entenem per rutines aquelles activitats que realitzem diàriament de manera regular, periòdica i sistèmica amb un caràcter ineludible.

Quant als hàbits, considerem que són modes d'actuar que aprenem i/o adquirim amb la intenció de satisfer les nostres rutines i que, a través d'ells, ens sentim més segurs en el mode d'obrar davant diferents situacions.

És per això que, instaurar rutines i hàbits adequats durant l'etapa d'Educació Infantil permet exercir importants funcions en relació a la configuració del context educatiu mitjançant la seqüenciació espai#temporal de les aules a través de la repetició d'activitats i tasques.

Dit això, podríem identificar com les principals rutines a treballar en l'Educació Infantil les següents:

- Ordre
- Higiene
- Vestit
- Alimentació
- Descans
- Convivència
- Autonomia

- **PATIS ACTIUS**

Amb els patis actius es pretén dinamitzar l'esbarjo per a afavorir l'activitat física i motora de l'alumnat, així com la integració plena de tot l'alumnat i la millora de la convivència.

En el nostre centre hem incorporat propostes d'activitats en cadascun dels patis de les aules amb l'objectiu que l'alumnat pugui circular lliurement pels diferents espais interactuant amb els jocs que hi haurà en ells.

Les zones de pati i els elements que componen cadascuna són els següents:

- Zona de psicomotricitat gruixuda i fina on comptarem amb panells sensorials i pedres d'equilibri.
- Zona de mini mons: un d'ells amb peces soltes i un altre amb animals terrestres i marins.
- Zona de construccions. Amb taules de llec i peces grans de construcció.

- Zona de pissarra i dibuix vertical.
- Zona de pàrquing en la qual s'han adquirit bicis noves.

Metodologies en primària

- **Les matemàtiques es treballen en la metodologia ABN.** Una de les sessions ha d'estar destinada a resolució de problemes i una altra al càlcul mental. Els problemes es treballen segons les tipologies de la categoria semàntica. Cada nivell te assignades les tipologies que ha detreballar durant el curs, per tal d'anar adquirint totes les tipologies de manera progressiva al llarg de la primària. Les que corresponen a cada nivell estan recollides a la proposta pedagògica de cada cicle.
- **Les ciències es treballen amb metodologia Aprenentatge basat en Projectes.**
- **Caixes d'aprenentatge per al projecte interdisciplinar.** Les caixes es realitzaran a l'aula del futur i es treballarà de manera cooperativa. Per a l'avaluació del projecte interdisciplinar es tindrà en consideració el treball relitzat amb els diferents productes finals utilitzant els tres tipus d'avaluació: autoavaluació, coavaluació i heteroavaluació. A més a més s'avaluarà el treball cooperatiu com a tal amb una rubrica creada per a tal fi.
- **Programa CA/AC** (cooperar per aprendre/aprendre a cooperar)

En totes les matèries s'afavorirà l'aprenentatge cooperatiu, utilitzant una organització i distribució d'aula que potencie el treball des de diferents opcions. Cada nivell te assignades unes tècniques cooperatives que ha detreballar durant el curs, per tal d'anar adquirint-les totes de manera progressiva al llarg de la primària. Les tècniques que corresponen a cada nivell estan recollides a la proposta pedagògica de cada cicle.
- **Les llengües es treballen amb la metodologia TIL.** En castellà es treballa a partir de llibres de lectura des de 3r de primària. Les tipologies textuais a treballar estan assignades per a cada nivell, que ha de treballar-les durant el curs per tal d'aprofundir en elles i anar adquirint-les totes de manera progressiva al llarg de la primària. Les tipologies que corresponen a cada nivell estan recollides a la proposta pedagògica de cada cicle.
- En **primer cicle es centren en un treball manipulatiu i constructiu** amb

material didàctic, prescindint majoritàriament del llibres.

- S'ha de potenciar un **enfocament competencial** en el treball a l'aula i una avaluació formativa, utilitzant diversos instruments d'avaluació com les rúbriques, les escales de valoració, els registres d'observació,...
- **Tutories mensuals comuns.** A l'hora de tutoria hi haurà dues sessions mensuals destinades a un treball comú al centre. Una d'elles destinada al foment de la intel·ligència emocional i seran preparades per l'orientadora. L'altra serà de temàtica coeducativa i serà preparada per la comissió de coeducacents. En els dos casos les persones encarregades de preparar-les posaran material a disposició dels docents al sharepoint.

Material fungible

A l'inici de cada curs es publicarà un llistat de material fungible que cada alumne/a ha d'aportar al centre.

Este material s'ha de portar el primer dia de classe. Serà gestionat per la tutora o tutor i serà d'ús comú dins de l'aula. L'alumnat no haurà de portar estoig ni cap material que ja es tinga en classe. La finalitat és aprendre a tindre cura de l'espai comunitari i tractar amb respecte el que és de tots, així com evitar greuges comparatius entre el material que utilitza un alumnat i el que utilitza un altre.

Avaluació:

- Les proves inicials es realitzen l'última setmana de setembre. Tenen caràcter competencial i estan ambientades en el fil conductor de cada curs escolar.
- S'ha d'afavorir l'ús de diferents instruments com rúbriques, proves competencials, dianes, etc que contemplen els tres tipus d'avaluació: autoavaluació, coavaluació i heteroavaluació

Activitats complementàries:

- Les eixides de final de curs amb pernoctació estan establertes per a que cada nivell vaja a un lloc concret amb un tipus d'activitats i, d'aquesta forma, ens assegurem que tot l'alumnat passa per totes les activitats.

→1^r de primària: *a determinar*

→2ⁿ de primària: *a determinar*

- 3^r de primària: Talayuelas
- 4^t de primària: Pantà de Benagéber
- 5^é de primària: Alcalá del Júcar (2 nits)
- 6^é de primària: Madrid (2 nits)

4.3.2. PLC

Les actuacions dins del pla lingüístic del centre estan aprovades i avaluades dins del PLC i recollides al PAM.

Han d'anar dirigides a assolir la competència bilingüe en les dos llengües oficials i ha assolir una competència en la llengua estrangera acord a l'establert al currículum.

Al nostre centre és fonamental fer un recolzament important al valencià ja que, com hem dit abans, és una zona castellanoparlant que mostra poc d'interès pel valencià, i això és un punt feble de cara al pas a l'IES on hi ha una forta presència del valencià en les assignatures.

4.3.3. Mesures de Foment Lector

Les mesures han d'anar dirigides a assolir la comprensió lectora i la capacitat de la composició textual.

El centre té el programa «**9 mesos, 9 raons per a llegir**» que es coordina des de la comissió de Foment Lector i el «**Club lector**», que té un coordinador específic i una comissió de biblioteca que s'encarrega de dur a terme les activitats.

L'objectiu és fomentar l'hàbit lector i el gust per la lectura realitzant accions de dinamització de la lectura i de la biblioteca, com un espai educatiu flexible, com a centre de recursos d'informació, de lectura, de cultura, que fomenti l'aprenentatge autònom i siga un factor de compensació social afavorint la igualtat i la diversitat.

4.3.4. Mesures d'Igualtat i convivència

Les mesures d'aquest apartat tenen com a objectiu primordial la promoció de la igualtat i la convivència des d'un enfocament interseccional i de drets humans, la coeducació, el respecte a la diversitat sexual, de gènere i familiar, a la discapacitat i a la diversitat funcional, la convivència positiva, la comunicació no violenta, la prevenció dels conflictes i la seua gestió o resolució pacífica, prestant especial atenció a la violència de gènere, atenent i respectant les circumstàncies, condicions i característiques personals de l'alumnat.

Han de contribuir al fet que els centres educatius siguin entorns segurs, saludables, sostenibles, democràtics i on totes les persones se senten acollides i valorades d'igual manera.

Aquestes mesures inclouen un conjunt d'accions, procediments i actuacions que permeten la consecució dels valors democràtics i inclusivius establits en el PEC i que estan recollides al **Protocol Malala** del centre.

4.3.5. Mesures de resposta educativa a la inclusió

Tenen la finalitat d'implementar, de manera transversal, un model d'educació inclusiva per a tot l'alumnat, que impliqui el currículum, l'organització del centre, l'actuació de tot el personal del centre, les relacions de la comunitat educativa, les relacions amb l'entorn i totes les actuacions que es desenvolupen.

L'atenció de l'alumnat amb necessitat de suport específic es farà per norma general dins de l'aula del grup referent, treballant els especialistes d'orientació educativa conjuntament amb els tutors i/o especialistes d'altres matèries per detectar les barreres i establir la manera de presentar els continguts garantint l'accessibilitat universal de tot l'alumnat. (DUA)

Les actuacions concretes estan recollides al PAM i valorades a la memòria final.

4.3.6. Mesures d'acollida i de transició i continuïtat

El centre ha d'establir mesures de coordinació per tal de garantir els processos de continuïtat i transició entre nivells, cicles, etapes i modalitats d'escolarització. Té com a objectiu la continuïtat de les actuacions educatives i la detecció de les necessitats de suport que poden produir-se per les barreres i les desigualtats, detectant la freqüència i la intensitat en que es presenten.

Les actuacions concretes estan recollides al PAM i al protocol de transició d'infantil a primària.

El protocol de transició entre les etapes té un seguiment trimestral per part dels mestres de 5 anys i 1r, especialistes d'orientació i direcció d'estudis.

Període d'acollida en infantil

El període d'adaptació és el procés pel qual el xiquet i la xiqueta van formant i preparant, des del punt de vista dels sentiments, l'acceptació d'un mig nou: l'escola.

Quan l'alumnat s'incorpora a l'escola, patix una separació important, perquè es trenca

eixe llaç afectiu amb la figura d'inclinació, originant-se un conflicte. La manera de solucionar este conflicte, és a dir, el temps que s'empra perquè el xiquet assimile feliçment "la ruptura d'aquest llaç", és al que anomenem període d'adaptació.

La seua actitud davant l'escola, les relacions socials i davant els aprenentatges al llarg de tota la seua escolarització, dependrà de com assimile este procés, positiva o negativament. Per tant, és responsabilitat d'educadors i pares organitzar un adequat període d'adaptació.

En el nostre centre abordem el període d'adaptació mitjançant una incorporació gradual, progressiva i acumulativa en grups reduïts de 5 xiquets i xiquetes cada dia. La manera d'organitzar-ho serà la següent:

- **Alumnat que s'incorpora al nivell de 2 anys:**

El **primer grup** de xiquets i xiquetes s'incorporarà el primer dia, romandrà en el centre tota la jornada escolar i podran estar acompanyats dels seus familiars fins a les 10.00.

El **segon grup** de xiquets i xiquetes s'incorporarà el segon dia, romandrà en el centre tota la jornada escolar i podran estar acompanyats dels seus familiars fins a les 10.00. A les 10.30 s'incorporarà el primer grup.

El **tercer grup** de xiquets i xiquetes s'incorporarà el tercer dia, romandrà en el centre tota la jornada escolar i podran estar acompanyats dels seus familiars fins a les 10.00. A les 10.30 s'incorporaran el primer i el segon grup. I així successivament fins que es completen tots els grups d'alumnes i alumnes.

- **Alumnat que s'incorpora al nivell de 3 anys:**

El **primer grup** s'incorporarà el primer dia, romandrà en el centre tota la jornada escolar i podran estar acompanyats dels seus familiars fins a les 9.30.

El **segon grup** s'incorporarà el segon dia, romandrà en el centre tota la jornada escolar i podran estar acompanyats dels seus familiars fins a les 9.30. A les 10.00 s'incorporarà el primer grup.

El **tercer grup** s'incorporarà el tercer dia, romandrà en el centre tota la jornada escolar i podran estar acompanyats dels seus familiars fins a les 9.30. A les 10.00 s'incorporaran el primer i el segon grup. I així successivament fins que es completen tots els grups d'alumnes.

Encara que les famílies podran entrar a l'aula a les 9:00h amb els seus fills o filles i

romandre fins a les 9:30h fent més progressiva la marxa si l'infant encara ho necessita, **l'entrada per a tothom és a les 9:00h**, no es pot entrar de manera escalonada durant eixa mitja hora.

Control d'esfínters

El control d'esfínters suposa el pas d'un comportament reflectisc automàtic a una conducta voluntària i controlada. Per això, és important acompanyar als més xicotets de la casa en este procés.

Entorn del segon any de vida, el xiquet inicia la percepció de sensacions i va adquirint la capacitat d'impedir la micció; i, per tant, es considera un moment òptim per a treballar a casa el control d'esfínters.

Atés que els xiquets/as tenen ritmes maduratius diferents des del cicle d'Educació

Infantil s'ha acordat el següent:

- Miccions: Sempre que succeïska de manera puntual l'alumnat es canviarà autònomament seguint les indicacions de la mestra.
- Deposicions: Es dirà als familiars perquè acudisquen al centre a canviar-lo/la.

AVALUACIÓ I SEGUIMENT:

Totes les actuacions concretes que pertanyen al bloc 4 estan recollides al PAM, porten un seguiment trimestral i s'avaluen en la memòria final.

5. Organització de la jornada escolar

El centre té el següent horari:

	DILLUNS	DIMARTS	DIMECRES	DIJOUS	DIVENDRES
classe	9-13h	9-13h	9-13h	9-13h	9-12h
dinar	13-15h	13-15h	13-15h	13-15h	12-15h
classe	15-16:30h	15-16:30h	15-16:30h	15-16:30h	

El día d'atenció a les famílies és el dimecres de 13 a 14h.

6. Seguiment i avaluació.

L'avaluació del PEC es farà dins del marc de la memòria final de cada curs escolar. Per a portar a terme eixa avaluació hem dissenyat un **Pla d'avaluació interna** que

engloba:

→ **Dos enquestes d'autoavaluació**, dos enquestes al curs. Una al finalitzar el primer trimestre, per poder millorar aspectes durant el curs, i una al final per avaluar en la memòria final i millorar de cara al curs vinent. Les enquestes es faran amb les ferramentes de microsoft i es passaran al Claustre i a totes les famílies del centre per WEB Família.

→ **Les enquestes d'avaluació de les activitats complementàries**, cada any s'avaluaran les activitats realitzades per recollir la valoració en la memòria final. Serà una al trimestre i l'omplirà el Claustre i els membres del Consell Escolar.

→ **Reflexió sobre els processos d'aprenentatge-ensenyament emprats per a atendre la diversitat al centre**, un dels pilars fonamentals del nostre projecte és que tots els xiquets i xiquetes de l'escola tinguen garantits els mateixos drets i se puguem desenvolupar com a persones íntegrament, donant molta importància a l'aspecte emocional i a la inclusió de tot l'alumnat. Per aconseguir-ho, considerem fonamental que els docents reflexionen sobre la seua tasca i valoren quines són les barreres a superar i les fortaleces a seguir cultivant. Previndre per a evitar intervindre.

→ **Autoavaluació com Equip Directiu**, seguint el guió de les graelles de les línies d'actuació, realitzarem una avaluació al finalitzar cada curs escolar, que curs a curs, valore el grau de compliment o no, de les propostes del nostre projecte de direcció. Aquesta autoavaluació ens ajudarà a reflexionar sobre el que preteníem fer cada curs, el que s'ha fet i el que no, i per què.

Els resultats de les diferents avaluacions s'analitzaran i es valoraran tant en COCOPE, que ho portarà a Cicle i portarà les aportacions recollides de nou a COCOPE, com en Consell Escolar. L'objectiu serà millorar la nostra actuació en els punts febles i reafirmar-la en els forts.

“ El que no es defineix no es pot mesurar.

El que no es mesura, no es pot millorar.

El que no es millora, es degrada sempre.”

Lord Kelvin

7. Aprovació

El PEC, segons l'establert a la Llei Orgànica 3/2020 de 29 de desembre, ha estat aprovat pel Consell Escolar a data **25 de juliol de 2024**.