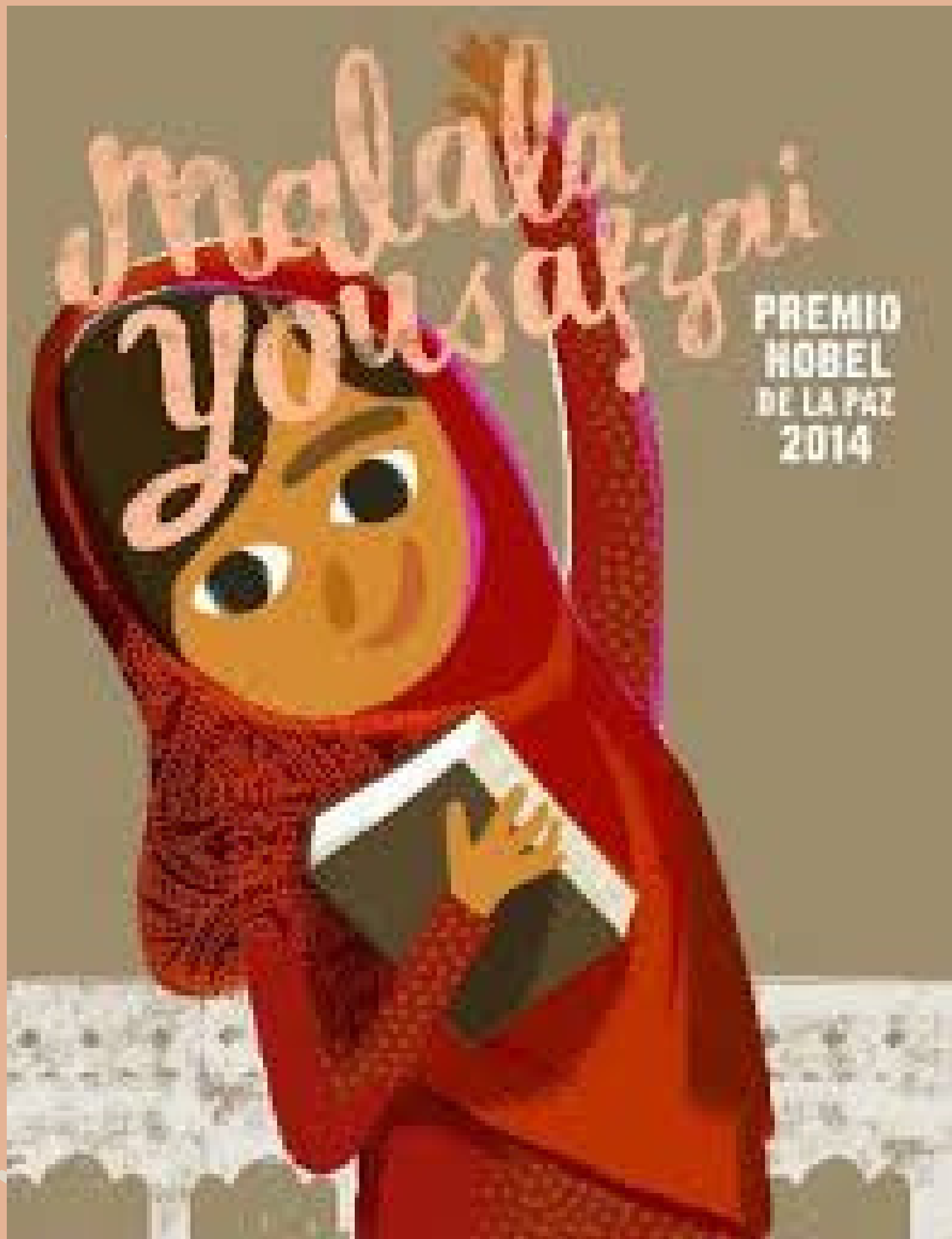




# CEIP LA SABINA



## PROTOCOL MALALA

CONVIVÈNCIA I IGUALTAT

APROVAT EN CONSELL ESCOLAR EL 24/03/23



# OBJECTIUS DEL PROTOCOL

En aquest document recollim els objectius i les actuacions del protocol MALALA que té com a finalitat previndre per a evitar intervindre, sempre des d'una perspectiva educativa per a convertir aquest procés en la transformació de les situacions conflictives en oportunitats d'aprenentatge.


## **OBJECTIU GENERAL 1. IMPLEMENTAR LA IGUALTAT DE GÈNERE EN EL NOSTRE CENTRE.**

1.1. Facilitar un major coneixement de la perspectiva de gènere en totes les àrees.

- Organitzar des del centre píndoles formatives segons les necessitats específiques detectades, sobre per exemple educació afectiu sexual, feminisme, diversitat familiar, patis inclusius, etc...

1.2. Promoure condicions escolars que afavorisquen pràctiques educatives correctores de possibles desigualtats i lliures d'estereotips de gènere.

- Destinar recursos per a la implementació d'actuacions coeducatives (llibres coeducatius per a la biblioteca, materials per a concursos, exposicions...etc.)



# OBJECTIUS DEL PROTOCOL


## **OBJECTIU GENERAL 2. ELABORAR I DIFONDRE MATERIALS NO SEXISTES.**

2.1. Visibilitzar les aportacions de dones en els materials didàctics, en els espais i actuacions de centre.

- Realitzar activitats entorn al 8 de març que oferisquen exemples de dones treballadores en diferents i múltiples àmbits.
- Realitzar activitats (exposicions, concursos, lectures ...) entorn a les diferents celebracions pedagògiques, com, per exemple: exposició de científiques rellevants entorn a l'11 de febrer; tertúlies dialògiques d'obres d'escriptores rellevants entorn al 19 d'octubre, estudi de dones rellevants en la política europea el 9 de maig...

2.2. Visibilitzar la diversitat familiar i sexual.

- Celebrar el dia de l'acolliment familiar per a traslladar el concepte de família
- Realitzar activitats com el visionat de pel·lícules o lectura de contes que tracten la diversitat familiar entorn al dia 15 de maig.



# OBJECTIUS DEL PROTOCOL

## **OBJECTIU GENERAL 3. FER ÚS CORRECTE D'UN LLENGUATGE NO SEXISTA I INCLUSIU.**

3.1. Emprar el llenguatge inclusiu i no sexista en l'ús de l'expressió oral i escrita (en cartells, correus electrònics, documents oficials...).


## **OBJECTIU GENERAL 4. FOMENTAR ACTITUDS I VALORS COEDUCATIUS.**

4.1. Previndre la violència de gènere i tot tipus de violència.

- Proporcionar al professorat orientacions, recursos i eines per a treballar i desenvolupar a l'aula la manera de previndre i erradicar la violència de gènere en l'adolescència o qualsevol altre tipus de violència.

- Organització d'activitats entorn al 25 de novembre, informant sobre els diferents tipus de violència que existeixen cap a les dones.

- Donar a conèixer a l'alumnat la situació de discriminació de les xiquetes i les dones en el món, entorn a l'11 d'octubre, Dia internacional de la xiqueta.




# OBJECTIUS DEL PROTOCOL

4.2. Oferir a l'alumnat espais de reflexió sobre els aspectes emocionals i de desenvolupament personal.

- Utilitzar metodologies que afavorisquen la interrelació entre alumnes i alumnes i que estiguen basades en el respecte a la diferència i la cooperació, com l'aprenentatge dialògic, aprenentatge cooperatiu, basat en projectes etc...
- Realitzar tallers específics que treballen l'autoestima i la comunicació entre l'alumnat, com els tallers d'intel·ligència emocional i els d'educació afectiva sexual.

4.3. Sensibilitzar a les famílies sobre els estereotips de gènere.

- Organització d'activitats entorn al dia de la família 15 de maig relacionades per exemple amb els diferents models familiars, la corresponsabilitat en les tasques domèstiques i de cures etc...



# OBJECTIUS DEL PROTOCOL

## **OBJECTIU GENERAL 5. FOMENTAR ACTITUDS I VALORS DE RESPECTE I DE RESOLUCIÓ PACÍFICA DE CONFLICTES .**

- Fomentar els espais i les activitats que empoderen a l'alumnat i desenvolupen el seu sentiment de pertinença, on es treballa des del diàleg, la mediació i la recerca de solucions pacífiques com l'assemblea de delegats, els equips d'ajuda, els acords de comportament,...
- Proporcionar a l'alumnat orientacions, recursos i eines per a desenvolupar la manera de previndre i erradicar la violència amb el treball de les tutories comuns tractant temes d'habilitats socials, respecte a la diversitat, companyerisme,...
- Organitzar activitats de convivència entre alumnat de diferents nivells i etapes per crear relacions de companyerisme i respecte entre les diferents edats.

# OBJECTIUS DEL PROTOCOL

Tots aquests objectius es duran a terme amb l'aplicació de tres blocs d'actuacions:

1.- **Actuacions a nivell de centre:** el protocol MALALA recull les activitats que es realitzen per a tot l'alumnat en les diferents etapes i nivells i que estan recollides a les mesures PAM. Les aprovades actualment són:

- Organització d'activitats durant el temps d'esplai.
- Taller d'educació Afectiva – sexual als cursos parells.
- Tallers de desenvolupament de la intel·ligència emocional als cursos imparells.
- Assemblea de delegats.
- Equips d'ajuda des de 4t
- Tutories verticals
- Comissions mixtes de participació com educafé, patis vius,...

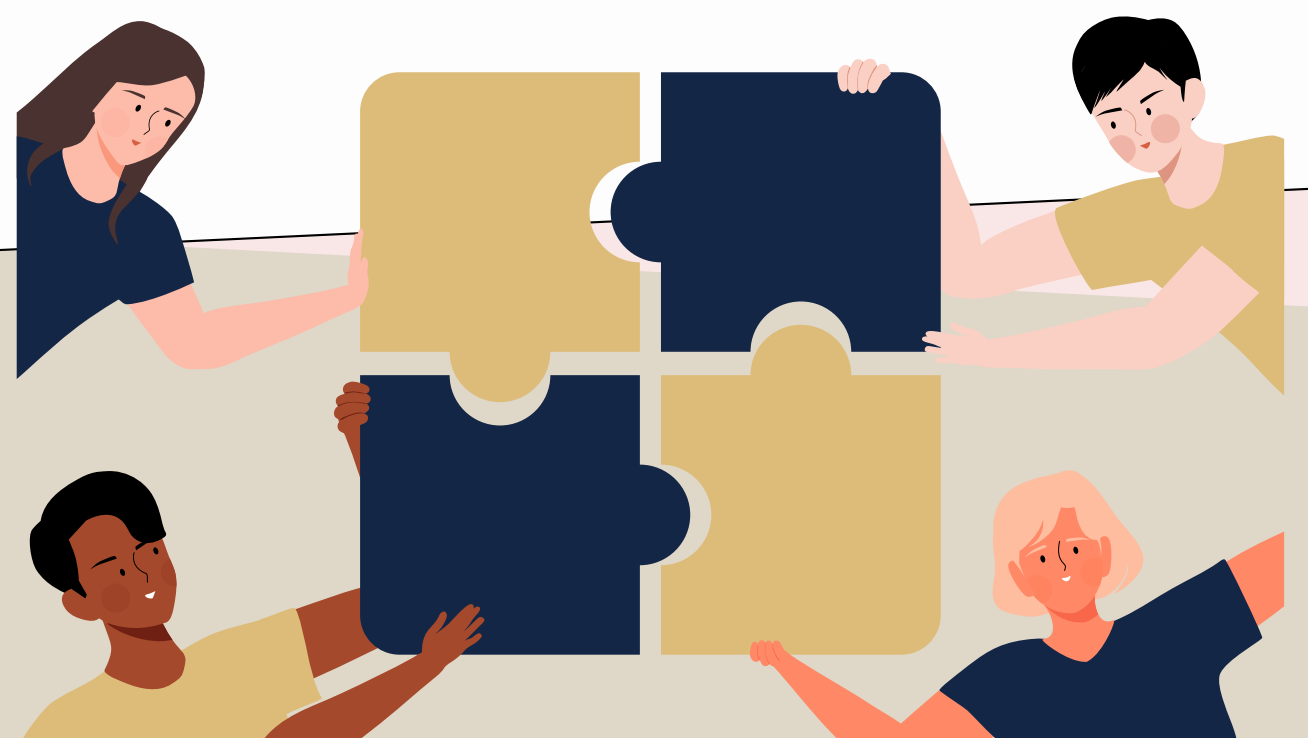
2.- **Actuacions a nivell d'aula:** cada tutor i tutora, des del seu treball d'acció tutorial, portarà a terme les activitats que cada grup necessite per les seues característiques específiques.

3.- **Actuacions per incompliment de les normes de convivència** recollides al Decret 195/2022 del 11 de novembre.

# ACTUACIONS DE CONVIVÈNCIA AL CENTRE

Aquestes actuacions tenen la finalitat de crear un bon clima de centre, fomentant l'enteniment entre els docents, la coordinació i el treball en equip i actuant com a mediadors quan siga necessari.

Pel que fa a l'alumnat, considerem fonamental potenciar una educació emocional, que done ferramentes als nostres alumnes per a construir el seu present i el seu futur com a persones, per a crear un bon clima de convivència a l'aula, fomentant actituds de cooperació i d'ajuda als altres. Oferint-los les eines per a expressar les seues emocions, els seus pensaments, acceptar les equivocacions i que els ensenye a aprendre dels errors i no "castigar-se" per ells. Hem de tenir present que l'objectiu principal de la nostra tasca és cercar el desenvolupament integral dels alumnes com les persones que, en un futur no llunyà, seran els encarregats de prendre decisions importants que ajuden a crear una societat millor.





<b>ASSEMBLEA DE DELEGATS I DELEGADES</b>	
<b>Justificació</b>	<p>A l'inici del curs cada classe elegeix a un delegat/ada i subdelegat/ada de classe que té, com una de les seues funcions, participar en l'assemblea de delegats i delegades de l'escola.</p> <p>La finalitat d'aquestes reunions és que els alumnes de l'escola tinguen un espai on expressar les seues inquietuds, les coses que no els agraden del funcionament del centre, els conflictes que ells observen com alumnes i que, pot ser, a nosaltres ens passen desapercebuts, activitats o servicis que els agradaria tindre, etc. Per a portar temes a tractar a l'assemblea serà necessari que aquests temes es tracten prèviament a classe i que es treballen a les tutories.</p>
<b>Objectius</b>	<ul style="list-style-type: none"> <li>• Fomentar la responsabilitat del grup.</li> <li>• Aprendre a observar el nostre entorn i identificar situacions.</li> <li>• Desenvolupar el sentiment de pertinença al centre, sent partícipe de les seues millores i els seus canvis.</li> <li>• Desenvolupar les ferramentes de participació cooperativa, el diàleg i el consens, l'escolta activa i la resolució pacífica de conflictes.</li> </ul>
<b>Qui</b>	<ul style="list-style-type: none"> <li>• Delegat/ada i subdelegat/ada de classe</li> <li>• Coordinades per la direcció d'estudis i la coordinadora de convivència.</li> </ul>
<b>Temporalitat</b>	Una a l'inici de curs i una volta al mes
<b>Reunions</b>	<p>Una volta expressades les opinions, l'assemblea es convertirà en un lloc de reflexió on tractar de trobar junts solucions als conflictes que plantegen, valorar si les coses que demanen son possibles i/o útils, valorar si els motius pels que no els agrada alguna cosa és el real o és una interpretació equivocada, etc.</p> <p>Aquestes reflexions i decisions s'han de transmetre després a la classe. Amb açò s'intenta que l'alumnat siga protagonista de les decisions, reflexions i transmissió d'informació ja que, entre iguals, s'escolten de manera diferent i fan seues les actuacions i les normes.</p>

<b>PROTOCOL PROGRAMA D'EDUCACIÓ AFECTIVA SEXUAL (IGUALTAT I CONVIVÈNCIA/PLA D'ACCIÓ TUTORIAL).</b>	
<b>Justificació</b>	El programa d'educació sexual que té com a justificació l'eliminació dels prejudicis, estereotips i rols en funció del sexe, construïts segons els patrons socioculturals de conducta assignats a dones i homes, per tal de garantir, tant per a les alumnes com per als alumnes, possibilitats de desenvolupament personal integral.
<b>Finalitats</b>	<ul style="list-style-type: none"> <li>• Incrementar el percentatge d'alumnat que assoleix els objectius i les competències clau corresponents.</li> <li>• Millorar la competència emocional i les habilitats d'interacció social de l'alumnat per aconseguir una major integració socioeducativa.</li> <li>• Desenvolupar accions per a previndre i compensar les desigualtats en educació des d'una perspectiva inclusiva.</li> </ul>
<b>Qui</b>	Aquesta activitat està oberta a l'alumnat del cursos de 2 <sup>n</sup> , 4 <sup>t</sup> i 6 <sup>e</sup> d'educació primària.
<b>Organització espacial i temporal</b>	Lloc: Aula del grup. Temporalitat: tot el curs escolar.
<b>Personal docent responsable</b>	Tutor/a amb la participació de diferents agents externs del centre.
<b>Críteris i procediments per al seguiment i avaluació</b>	La valoració i revisió es farà amb una escala de valoració



### VALORACIÓ DELS TALLER D'EDUCACIÓ AFECTIVA - SEXUAL

NIVELL: \_\_\_\_\_

GRUP: \_\_\_\_\_

CONTINGUT	1	2	3	4	5
Els continguts són adients per al nivell treballat					
Els continguts seran d'utilitat per a l'alumnat					
Els continguts s'adequaven als objectius					

METODOLOGIA	1	2	3	4	5
Els continguts s'expliquen de forma adequada					
El curs està ben organitzat					
Es dona la possibilitat d'opinar i aportar experiències					
L'alumnat està motivat					

FORMADOR/A	1	2	3	4	5
Demostra els coneixements necessaris per impartir el taller					
Te capacitat per transmetre amb claredat i resoldre dubtes					
Planteja exemples i/o activitats que faciliten la comprensió del contingut.					
Fomenta un ambient participatiu					

VALORACIÓ FINAL	1	2	3	4	5
OBSERVACIONS I/O PROPOSTES DE MILLORA					



PROGRAMA D'INTEL·LIGÈNCIA EMOCIONAL (IGUALTAT I CONVIVÈNCIA/PLA D'ACCIÓ TUTORIAL).	
<b>Justificació</b>	El programa d'intel·ligència emocional té la seua justificació en millorar la competència emocional i les habilitats d'interacció social. Es desenvolupen accions per a la identificació i gestió de les emocions, així com la resolució de conflictes de forma dialogada.
<b>Finalitats</b>	<ul style="list-style-type: none"> <li>• Incrementar el percentatge d'alumnat que assoleix els objectius i les competències clau corresponents.</li> <li>• Millorar la competència emocional i les habilitats d'interacció social de l'alumnat per aconseguir una major integració socioeducativa.</li> <li>• Desenvolupar accions per a previndre i compensar les desigualtats en educació des d'una perspectiva inclusiva.</li> </ul>
<b>Qui</b>	Aquesta activitat està oberta a l'alumnat del cursos de 1r, 3r i 5é d'educació primària.
<b>Organització espacial i temporal</b>	Lloc: Aula del grup. Temporalitat: tot el curs escolar.
<b>Responsables</b>	Tutor/a amb la participació de diferents agents externs del centre.
<b>Avaluació</b>	L'avaluació es farà escales de valoració



## VALORACIÓ DELS TALLER D'EDUCACIÓ EMOCIONAL

NIVELL: \_\_\_\_\_

GRUP: \_\_\_\_\_

CONTINGUT	1	2	3	4	5
Els continguts són adients per al nivell treballat					
Els continguts seran d'utilitat per a l'alumnat					
Els continguts s'adequaven als objectius					

METODOLOGIA	1	2	3	4	5
Els continguts s'expliquen de forma adequada					
El curs està ben organitzat					
Es dona la possibilitat d'opinar i aportar experiències					
L'alumnat està motivat					

FORMADOR/A	1	2	3	4	5
Demostra els coneixements necessaris per impartir el taller					
Te capacitat per transmetre amb claredat i resoldre dubtes					
Planteja exemples i/o activitats que faciliten la comprensió del contingut.					
Fomenta un ambient participatiu					

VALORACIÓ FINAL	1	2	3	4	5
OBSERVACIONS I/O PROPOSTES DE MILLORA					



COMISSIONS MIXTES DE PARTICIPACIÓ	
<b>Justificació</b>	<p>La participació de les famílies a la vida del centre és una eina fonamental per formar una comunitat educativa real en la que tots els elements participe, segons les nostres funcions i la possibilitat de les nostres aportacions. En aquest context les famílies poden expressar les seves opinions, dir el que els agrada i els que no, proposar millores, buscar solucions,...</p> <p>És un <b>espai de col·laboració que es basa en la conversa, el diàleg, l'argumentació, l'escolta activa i el respecte pels altres.</b></p>
<b>Finalitats</b>	<ul style="list-style-type: none"> <li>• Desenvolupar activitats en el centre amb la col·laboració de les famílies.</li> <li>• Incrementar la comunicació escola-família.</li> <li>• Fomentar el sentiment de pertinença de les famílies al centre.</li> <li>• Desenvolupar formacions que siguen interessants per a les famílies i els ajuden en l'educació dels seus fills i filles.</li> </ul>
<b>Qui</b>	Participarà tot aquell que estiga interessat.
<b>On i quan</b>	<p>Lloc: el centre</p> <p>Temporalitat:</p> <ul style="list-style-type: none"> <li>- Formacions trimestrals.</li> <li>- Participació en activitats del centre durant tot el curs.</li> <li>- Educafé trimestral.</li> </ul>
<b>Horari</b>	<p>Les sessions de formació o l'Educafé serà fora de l'horari lectiu.</p> <p>La participació en activitats del centre serà en l'horari d'aquestes activitats.</p>
<b>Avaluació</b>	Valoració en la memòria final





TUTORIES VERTICALS	
<b>Definició</b>	<p>És un agrupament d'alumnat de diferents edats, i per tant de diferents cursos, que treballen i aprenen junts uns dels altres amb la guia del mestre/a.</p> <p>Així s'educa en equips plurals on uns ajuden als altres i on, tant els avantatges com els inconvenients, són compartits, creant un espai i un temps on aprendre de manera col·laborativa.</p>
<b>Objectius</b>	<ul style="list-style-type: none"><li>• Fomentar l'autonomia</li><li>• Millorar la convivència del centre fomentant les relacions interpersonals entre els diferents grups d'edat.</li><li>• Fomentar el treball col·laboratiu</li><li>• Desenvolupar les ferramentes de participació cooperativa, el diàleg i el consens, l'escolta activa i la resolució pacífica de conflictes.</li></ul>
<b>Qui</b>	<ul style="list-style-type: none"><li>• 4<sup>è</sup> en 2<sup>n</sup></li><li>• 5<sup>è</sup> en 5 anys</li></ul>
<b>Freqüència</b>	Una volta a la setmana en grups flexibles
<b>Activitats</b>	<ul style="list-style-type: none"><li>• 4<sup>è</sup> en 2<sup>n</sup> farà l'activitat de «Tutor lector», fent lectura compartida amb els de segon i guiant-los en la pronunciació correcta i en la comprensió del text.</li><li>• 5<sup>è</sup> en 5 anys realitzaran taller d'ABN. Els grups de 5 anys tindran totes les setmanes el taller d'ABN. Cada setmana acudirà la meitat del grup de 5<sup>è</sup> a fer el taller guiat pel tutor de 5 anys i l'altra meitat de 5<sup>è</sup> anirà a l'aula d'informàtica amb el seu tutor/a.</li></ul>



PATIS INCLUSIUS	
<b>Definició</b>	<p>Coneguem la importància del pati escolar com a lloc on es desenvolupa el joc espontani, les relacions interpersonals no mediatitzades per la figura educadora, el lloc de descans i el lloc on s'activa la imaginació. Però també sabem que el pati, com qualsevol espai públic, no és neutral al gènere, a l'edat, l'ètnia i el nivell socioeconòmic.</p> <p>A l'observar qualsevol pati de qualsevol escola podem constatar que l'ocupació i l'ús dels espais, i especialment aquells espais que es consideren millor valorats, es realitza d'acord amb una jerarquia de poder, per la qual cosa, hi ha gent que té dret a ocupar eixos espais i altra que no la té. Són drets no formals derivats del costum i de les jerarquies admeses.</p> <p>L'organització per zones i de manera rotativa té com a finalitat que tothom puga ocupar eixos espais i tinga el seu temps i el seu moment per gaudir, aprenent que els espais són de tots i que cal respectar l'ús per part d'altres persones i no es convertisca en una lluita de poder o de que puga gaudir més el que és més fort.</p>
<b>Objectius</b>	<ul style="list-style-type: none"><li>• Incloure a tothom en els diferents jocs i activitats que hi ha al pati.</li><li>• Donar un ventall de possibilitats de joc variades que puguen arribar a tothom durant el temps d'esplai.</li><li>• Conèixer activitats en les que poden jugar tots junts i no tinga un caràcter exclusiu d'un determinat grup.</li></ul>
<b>Qui</b>	<ul style="list-style-type: none"><li>• Alumnat de primària</li></ul>
<b>Organització</b>	<p>Cada grup te assignada una zona cada dia de la setmana. Hi ha dies que tenen varies zones assignades perquè puguen elegir lliurement quina els abelleix més.</p> <p>Hi ha unes normes i una organització de pati que cal treballar des de la tutoria perquè es fomente el respecte en l'ús dels espais per les diferents persones i grups i el tracte correcte del material.</p>





TUTORIES COMUNS	
<b>Definició</b>	Dins del pla d'acció tutorial s'estableix aquesta actuació que consisteix a dur a terme una tutoria amb una temàtica concreta i comú per a tot l'alumnat. Aquestes temàtiques estan relacionades amb la promoció de la igualtat i la convivència, així com la sensibilització davant la diversitat i la inclusió educativa, tractant aspectes com la intel·ligència emocional, les habilitats socials, i fomentant el grau de sensibilització davant la diversitat i la inclusió educativa.
<b>Objectius</b>	<ul style="list-style-type: none"><li>- Promoure l'educació en valors i la maduració afectiva i social.</li><li>- Descobriments per part de l'alumnat de l'autoconeixement i el desenvolupament d'un autoconcepte i una autoestima positius.</li><li>- Promoure programes d'ensenyar a pensar, ensenyar a ser persona, a prendre decisions, a comportar-se i a conèixer.</li><li>- Millora del clima de l'aula i de convivència en el centre.</li></ul>
<b>Qui</b>	2n Cicle d'Infantil i Primària
<b>Freqüència</b>	Es farà una sessió de tutoria comú mensual.
<b>Planificació</b>	<ul style="list-style-type: none"><li>• Al principi de curs s'estableixen les temàtiques y les dates en les quals s'ha de realitzar la sessió mensual de tutoria comú ( Graella de planificació de les tutories comuns curs 2022-2023)</li></ul>
<b>Avaluació</b>	<ul style="list-style-type: none"><li>• S'ha de fer valoració trimestral amb el qüestionari de valoració de les tutories comuns que emplenarà cada tutor.</li></ul>

## QÜESTIONARI DE VALORACIÓ DE LES TUTORIES COMUNS

Per a cada qüestió marca el número de la dreta que consideres més adient amb el teu criteri de conformitat, segons l'escala següent:

<b>1</b>	Totalment en desacord
<b>2</b>	En desacord
<b>3</b>	Indiferent
<b>4</b>	D'acord
<b>5</b>	Totalment d'acord

CONTINGUT	1	2	3	4	5
La justificació i objectius de les tutories comuns han sigut clars					
Els continguts i activitats proposades s'adeqüen als objectius de la temàtica de la tutoria comú					
Els continguts són adients al nivell o cicle al qual pertany l'alumnat					
Els continguts han despertat en l'alumnat el seu interès sobre les temàtiques tractades					

METODOLOGIA	1	2	3	4	5
Les dinàmiques proposades estan vinculades amb la temàtica de la tutoria					
Els recursos facilitats (vídeos, materials, infografies, etc.) són apropiats i faciliten la dinamització de la tutoria					
Les activitats proposades fomenten en l'alumnat un ambient participatiu					

PLANIFICACIÓ I TEMPORALITZACIÓ	1	2	3	4	5
La planificació d'una tutoria comú mensual és suficient					
El contingut i els recursos per a treballar la tutoria comú, estan disponibles amb la suficient antelació					
La seqüenciació proposada per a dur a terme la tutoria s'adequa a la duració d'una sessió de classe					
Considere adequada aquesta activitat dins del pla d'acció tutorial					

## VALORACIÓ FINAL

-He pogut dur a terme totes les sessions de tutoria comú programades?

- a) Sí, totes
- b) Sí, la majoria d'elles
- c) Alguna d'elles
- d) No, quasi cap
- e) No, cap

En cas de no haver realitzat alguna sessió explicar el motiu:

OBSERVACIONS I/O PROPOSTES DE MILLORA:



EQUIPS D'AJUDA

<b>Definició</b>	<p>És un format basat en el Mètode de No-inculpació (MNI) desenrotllat per Sullivan, Cleary i Sullivan (2005) i que podeu trobar en la seua totalitat en la plataforma de REICO. (<a href="http://www.ceice.gva.es/es/web/convivencia-educacion/reico">http://www.ceice.gva.es/es/web/convivencia-educacion/reico</a>)</p> <p>Es tracta d'una estratègia que té com a punt de partida la implicació activa de l'alumnat en la resolució dels conflictes de l'aula mitjançant la formació d'un grup de suport format per alumnat amb diferents perfils (observadors, pro-socials, agressors...).</p> <p>Cal remarcar molt que és un mètode que no tracta de buscar culpables, ni castigar a ningú, sinó buscar solucions als conflictes i que aquestes nasquen en el propi grup classe i de les que ells es responsabilitzen.</p>
<b>Objectius</b>	<ul style="list-style-type: none"><li>• Fomentar la responsabilitat del grup.</li><li>• Aprendre a observar el nostre entorn i identificar situacions.</li><li>• Desenvolupar de forma vivencial i conceptual l'empatia, la cohesió grupal i la inclusió.</li><li>• Desenvolupar les ferramentes de participació cooperativa, el diàleg i el consens, l'escolta activa i la resolució pacífica de conflictes.</li></ul>
<b>Qui</b>	<p>Per tal de formar el grup es tractarà d'incloure:</p> <ul style="list-style-type: none"><li>• Alumnat que normalment forme part activa o causant dels conflictes.</li><li>• Alumnat que observe i no intervinga ni activa ni passivament.</li><li>• Alumnat pro-social que mostra bona relació amb els companys i que normalment la seua opinió es té en consideració per part del grup.</li></ul>
<b>Freqüència</b>	<p>Una volta format el grup tindran reunions mensuals amb l'orientadora</p>
<b>1ª reunió</b>	<ul style="list-style-type: none"><li>• Es projectarà un vídeo motivacional (<a href="https://youtu.be/kPEN1WspBQ4">https://youtu.be/kPEN1WspBQ4</a>) en el qual es poden veure situacions que els poden resultar familiars i que passen a voltes en els patis o les classes.</li><li>• Posteriorment es reflexiona sobre el que s'ha vist: emocions dels xiquets agredits, comportament dels agressors, el paper de l'observador. I es van traient conclusions entre tots.</li><li>• A partir de la reflexió pensem si hi ha algú en classe que es puga sentir o comportar en alguna d'eixes formes. No cal dir noms ni etiquetar. Hem dit que no busquem culpables sinó SOLUCIONS.</li><li>• La finalitat és fomentar la responsabilitat del grup, aprendre a observar el nostre entorn i identificar situacions i les emocions que poden provocar amb les persones així com entendre com és d'important la nostra actuació per transformar eixes situacions.</li><li>• S'explica que han sigut seleccionats perquè confiem en el seu potencial i pensem que</li></ul>

	<p>poden ser de gran ajuda per millorar el clima de l'aula y del centre.</p> <ul style="list-style-type: none"> <li>• S'explica les funcions que tindran com a components dels equips d'ajuda.</li> <li>• S'assigna portaveu de cada equip d'ajuda sent el responsable de custodiar la carpeta d'actuacions. Aquesta carpeta (es dona una a cada equip), conté una infografia amb les funcions i els valors dels equips d'ajuda, i el quadern de registre on anotaran les seues actuacions.</li> <li>• Se'ls informa que se'ls convocarà mensualment per a compartir i reflexionar sobre les actuacions registrades.</li> </ul>
<b>Reunions mensuals</b>	<ul style="list-style-type: none"> <li>• Es posa en comú situacions que s'hagen pogut observar durant el mes i es reflexiona sobre com es poden sentir eixes persones.</li> <li>• Cadascú reflexiona sobre si ha portat a terme el seu compromís. Si ha sigut adequat i suficient.</li> <li>• Se'ls ofereix un temps perquè compartisquen les seues aportacions per a la millora de la convivència del centre.</li> </ul>
<b>Durada</b>	<ul style="list-style-type: none"> <li>• Seria convenient que el grup d'ajuda siga rotatiu i que tots participen el l'activitat en algun moment del curs.</li> <li>• A final del curs, es donarà un diploma o xapa d'agraïment i reconeixement, a tots els alumnes que hagen format part dels equips d'ajuda.</li> </ul>
<b>Avaluació</b>	<ul style="list-style-type: none"> <li>• Graella per a valorar el grau de consecució dels objectius del projecte emplenada al final de curs per tots el alumnes participants.</li> </ul>

### Individualització de l'actuació

En el cas que hi haja algun cas concret que es considere més greu i que s'haja de tractar més individualment els passos a seguir són els següents:

<b>Tutoria personalitzada amb l'alumne/a</b>	<p>S'ha de tindre una entrevista amb l'alumne/a que estiga patint alguna situació no desitjada.</p> <p>Ha de ser en algun lloc on es puga garantir la seua privacitat i confidencialitat perquè es senta segur i tranquil per sincerar-se.</p> <p>Objectius:</p> <ul style="list-style-type: none"> <li>• Transmetre suport i comprensió.</li> <li>• Generar confiança sobre la millora de la situació.</li> <li>• Identificar els alumnes que participen en les situacions que el fan sentir malament.</li> <li>• Recollir informació sobre els llocs i els moments on ocorren els fets.</li> </ul>
--	--



	<ul style="list-style-type: none"><li>• Valorar la freqüència i la intensitat en la que ocorren per tal de valorar la gravetat.</li><li>• Li demanem que escriga una carta expressant les seues emocions quan es trobe tranquil a casa.</li></ul> <p>Hem de deixar molt clar que no volem castigar a ningú, sinó buscar solucions per tal que ell o ella es troben segurs i feliços a l'escola.</p> <p>En tot moment ell/a ha de donar el seu consentiment per portar endavant el mètode i compartir amb el grup d'ajuda la seua carta i les seues emocions.</p>
<b>Equip d'ajuda</b>	<ul style="list-style-type: none"><li>• Es llig la carta amb l'equip d'ajuda.</li><li>• Es reflexiona per veure si són capaços d'identificar de qui es tracta, si els agradaria trobar-se així i què poden fer ells o elles per millorar eixa situació.</li><li>• Cadascú proposa alguna actuació que estiga en la seua mà per poder canviar això i eixe serà el seu compromís setmanal.</li></ul>
<b>Mensualment</b>	<ul style="list-style-type: none"><li>• Es van fent les reunions amb l'equip d'ajuda com s'indica dalt.</li><li>• Es van fent les reunions amb l'alumne/a en qüestió per valorar si la situació va millorant, veure com es sent, si el que fan els companys li ajuda i, quan comence a trobar-se més segur, començar a treballar en quins són els compromisos que ell/a pot adquirir per col·laborar també en la millora de la situació.</li></ul>
<b>Avaluació</b>	<ul style="list-style-type: none"><li>• Graella per a valorar el grau de consecució dels objectius del projecte emplenada al final de curs per tots el alumnes participants.</li></ul>

# ACORDS DE CONVIVÈNCIA



¿I si canviem les normes de convivència

Elaborades per adults  
Basades en prohibicions

Autoritàries

Imposades sense reflexió

Basades en l'obediència i el càstig

per acords de convivència?

Elaborats amb els infants

A partir d'una reflexió grupal

Fomentant el compromís des de la llibertat

Oferint un espai per parlar i escoltar

Basades en comportaments que ens facen sentir bé a tots i totes



# NORMES BIBLIOTECA



Llegir  
tranquils  
i en  
silenci



Escoltar  
atents quan  
ens lligen un  
conte



Torna els llibres  
al seu lloc quan  
acabes  
d'utilitzar-los

No és un  
lloc per a  
beure o  
menjar. Els  
llibres  
poden fer-  
se malbé



Els llibres són  
regals.  
Tracta'ls amb  
cura.





# NORMES PATI



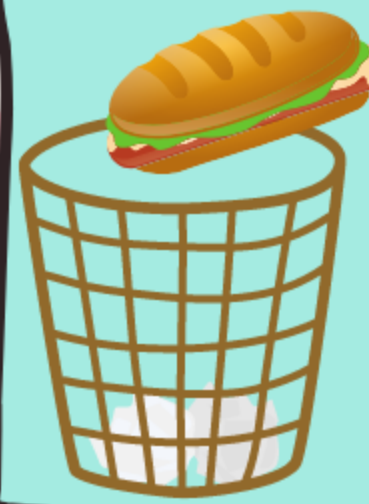
A la zona  
tranquil·la no  
es juga amb  
el baló



Agafar la pilota que  
ens toque i tornar-la  
quan sone la música



Jugar amb qui estiga sol

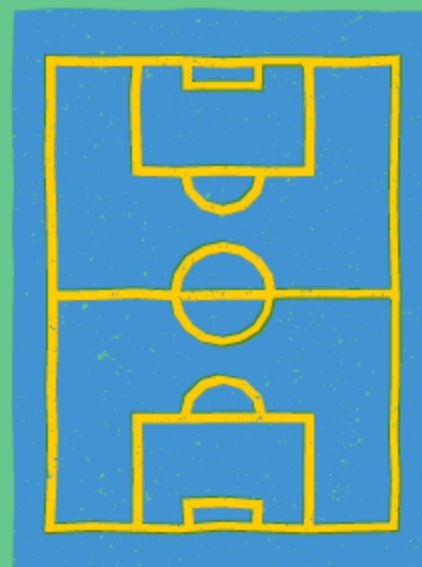


No tirar l'esmorzar.  
Si no t'agrada el  
guardes a la  
motxilla



Anem al bany d'un en un

Ser educat i  
parlar per  
a resoldre  
els  
conflictes  
sense  
enfadar-se



Respectem les  
zones de joc.  
Si no sé negociar  
no canvie de zona.

# NORMES PASSADÍS



Utilitzar les  
papereres i  
mantindre net  
l'espai



Caminar  
tranquils i  
parlant  
sense cridar



Respectar les aules i no  
entrar en elles si no és per  
a donar classe

Respectar els  
horaris de les  
zones i no estar  
al passadís o a  
classe a l'hora  
del pati



Tractar bé a  
tothom i  
ajudar-nos

**take  
care**

# MESURES D'ABORDATGE EDUCATIU

DECRET 195/2022

Les mesures d'abordatge educatiu aplicables en cas d'incompliment hauran de ser de caràcter educatiu i restauratiu i tindre en compte les variables contextuals, en particular, la consideració de situacions i condicions personals.

Les estratègies d'abordatge hauran d'estar relacionades amb:

- Dialògiques
- Aprenentatge servei
- Tutories entre iguals
- Mediació

En educació, la finalitat d'aquest procés és la transformació de les situacions conflictives en oportunitats d'aprenentatge per a:

- a) Facilitar l'adquisició de la competència socioemocional per a desenvolupar identitats saludables, manejar les emocions, aconseguir metes personals i col·lectives, sentir i mostrar empatia pels altres, establir i mantindre relacions de suport i prendre decisions responsables.
- b) Promoure el respecte a la integritat física i moral, la dignitat, el benestar i la seguretat de tots els membres de la comunitat educativa.
- c) Afavorir i potenciar els valors de la comunicació, el diàleg i la restauració, fonamentals a l'hora de convidaure, que han de regir les relacions entre tots els membres de la comunitat educativa.
- d) Educar l'alumnat en el reconeixement dels límits dels seus actes i en l'assumpció de les conseqüències d'aquests.
- e) Preservar el procés educatiu de l'alumnat.
- f) Sensibilitzar sobre la problemàtica estructural de la violència de gènere.

MESURES D'IGUALTAT I  
CONVIVÈNCIA  
decrei 195/2022

CONDUCTES  
GREUMENT  
PERJUDICIALS PER  
A LA CONVIVÈNCIA  
(ARTICLE 18)

Prescriuen als 2 MESOS  
naturals comptats a  
partir de la data de  
comissió dels fets.

Mesures  
d'abordatge que  
corresponen a la  
direcció  
(article 19)

D'aquestes  
mesures el tutor/a  
haurà d'informar a  
la família i la  
direcció del centre  
enviarà una carta  
amb el detall de les  
mesures

Realització de tasques  
educaives dirigides a  
reparar el mal causat

Suspensió del dret a  
participar en activitats  
complementàries del  
centre durant un  
màxim d'entre 15 i 30  
dies naturals

Suspensió del dret  
d'eixides al pati durant  
un període màxim  
d'entre 7 i 15 dies  
naturals

Canvi de grup de  
manera definitiva

Suspensió del dret  
d'assistència a  
determinades classes  
per un termini  
comprès entre 7 i 15  
dies naturals

Suspensió del dret  
d'assistència a al centre  
per un termini  
comprès entre 15 i 30  
dies naturals

Suspensió del dret  
d'utilitzar el transport  
escolar per un termini  
comprès entre 7 i 15  
dies naturals

Suspensió del dret  
d'utilitzar el menjador  
escolar per un termini  
comprès entre 7 i 15  
dies naturals

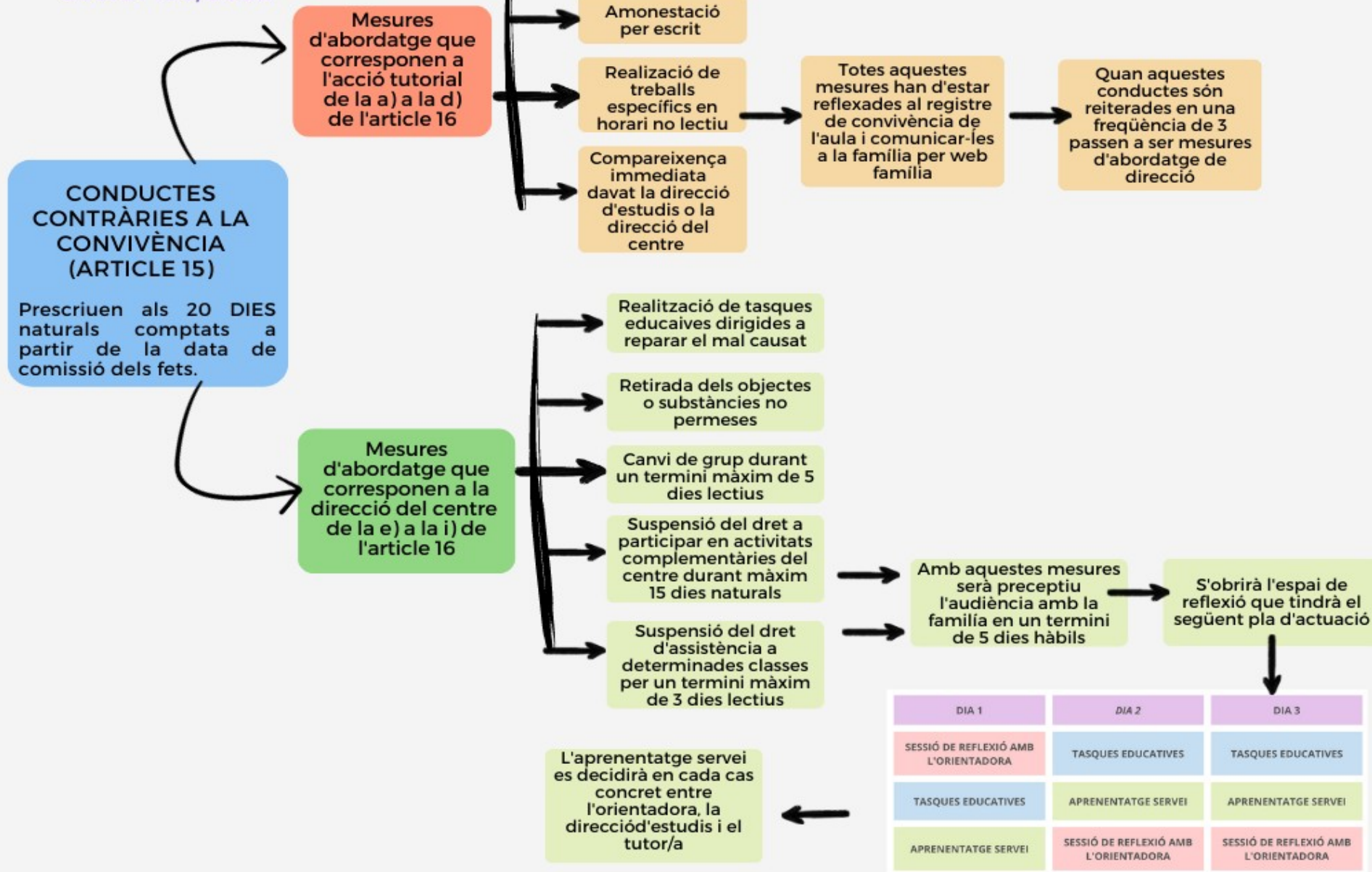
Canvi de centre prèvia  
informació a la  
comissió de  
convivència del consell  
escolar i a inspecció

Amb aquesta mesura  
serà preceptiu  
l'audiència amb la  
família en un termini  
de 5 dies hàbils

S'obrirà l'espai de  
reflexió que tindrà el  
següent pla d'actuació

DIA 1	DEL DIA 2 A L'ÚLTIM
SESSIÓ DE REFLEXIÓ AMB L'ORIENTADORA	TASQUES EDUCATIVES
TASQUES EDUCATIVES	APRENTATGE SERVEI
APRENTATGE SERVEI	SESSIÓ DE REFLEXIÓ AMB L'ORIENTADORA

MESURES D'IGUALTAT I CONVIVÈNCIA  
decrei 195/2022



\*La mesura aplicable serà proporcional als fets o la situació així com dirigida a assolir la conducta alternativa.

# ASSETJAMENT ESCOLAR O BULLYING

Terme anglés que s'utilitza per a denominar la intimidació entre iguals. Es definix com la violència mantinguda, mental o física guiada per un individu o per un grup i dirigida contra un altre individu que no és capaç de defendre's a si mateix en eixa situació. Es desenvolupa en l'àmbit escolar.

Fa referència a les conductes intimidatòries, d'amenaça, aïllament i tiranització que du a terme el bully (agressor) sobre un alumne víctima exposat repetidament a este tipus d'accions negatives. És important no confondre aquest fenomen amb agressions esporàdiques, si no que es tracta d'una situació persistent, que pot durar setmanes, mesos, i fins i tot, anys.

Perquè una sèrie de conductes agressives siguen denominades amb este terme, deuen complir una sèrie de **CARACTERÍSTIQUES**

- Existència d'una víctima atacada per un "abusador" o grup de "perdonavides"
- Existència d'una desigualtat de poder entre una víctima i un agressor. No hi ha equilibri pel que fa a les possibilitats de defensa, ni equilibri físic, social o psicològic.
- L'agressió exercida cap a la víctima es prolonga en el temps i succeïx de forma recurrent, la qual cosa provoca en la víctima un gran sentiment d'indefensió per la probabilitat de patir nous atacs.

### ESQUEMA D'ACTUACIÓ PER ALS CASOS D'ASSETJAMENT ESCOLAR

NOM DE L'ALUMNE: <input type="text"/>		ALUMNES QUE ASSETGEN: <input type="text"/>	
CURS: <input type="text"/>			
QUÈ OCORRE/ QUÈ FER?	QUAN?	RESPONSABLE	
Ens assabentem de la situació			
Donem part al tutor/a i/o equip directiu			
<b>Mesures cautelars:</b> Obrim el protocol d'observació durant ____ dies			
Dades recollides de l'observació: - Cap fet ressenyable - Situacions observades que es deuen indagar: _____ _____ _____			
Entrevistes amb els protagonistes implicats i tots aquells agents que es considere oportú per tal d'analitzar si és un tema seriós i constatat. Si es veu possibilitat de mediació «clara» és preferible per a que no escale el conflicte. (Adjuntar actes reunions) (Plantilla d'anàlisi Annex 7)			
Si es considera constatat organitzar i garantir la protecció de la víctima			
Recollida de dades amb el tutor/a (Annex 8)			
Entrevista amb la possible víctima (Annex 9)			
Entrevista amb les famílies (Annex 10)			
Estudiar la informació recollida i valorar la gravetat			
Si es considera assetjament donar part al PREVI i a Inspecció			
Establir pla d'intervenció. Mesures educatives: - Reparadores: _____ _____ - Disciplinàries: _____ _____			
Treball de la tutoria en grup			
Treball amb la víctima			
Treball amb els assetjadors. Individual i/o grupal			
Revisions i seguiment de la situació			