



IES LA VALL D'ALBA
C/Conselleria de Cultura, s/n
Tel. 964739750
12005544@edu.gva.es
<https://portal.edu.gva.es/iesvaldalba>
12194 LA VALL D'ALBA
(Castelló)

CICLE FORMATIU GRAU MITJÀ
TÈCNIC EN CURES AUXILIARS D'INFERMERIA

PROGRAMACIONS D'AULA CURTES
DEPARTAMENT SANITÀRIA

IES La Vall d'Alba
La Vall d'Alba – Castelló
Curs 2022-2023

ÍNDEX:

PRIMER CURS

1. Higiene del medi hospitalari i neteja del material
2. Operacions administratives i documentació sanitària
3. Promoció de la salut i suport psicològic al pacient
4. Tècniques bàsiques d'infermeria
5. Tècniques d'ajuda odontològica/estomatològica

SEGON CURS

1. Formació en centres de treball (FCT's)



IES LA VALL D'ALBA
C/Conselleria de Cultura, s/n
Tel. 9647339750
12005544@edu.gva.es
<https://portal.edu.gva.es/resvalidalba>
12194 LA VALL D'ALBA
(Castelló)

PROGRAMACIÓ CURTA D'HIGIENE DEL MEDI HOSPITALARI I NETEJA DEL MATERIAL
CURS 2022-2023

CONTINGUTS MÍNIMS	MOMENTS D'AVALUACIÓ
<p>a) Funció de l'auxiliar d'infermeria i el seu entorn</p> <p>b) Higiene de materials i instruments</p> <p>c) Malalties i aïllament</p> <p>d) Mostres i residus sanitaris</p>	<p>a) <u>Avaluació inicial</u>. És una avaluació informativa a nivell de grup i diagnòstica.</p> <p>b) <u>Avaluació contínua</u>: al llarg del curs (per avaluacions) es realitzaran les proves escrites i pràctiques necessàries per a avaluar els aprenentatges de l'alumnat.</p> <p>c) MOMENTS D'AVALUACIÓ.</p> <p>Primera avaluació: 12 setembre – 9 desembre (12 desembre)</p> <p>Segona avaluació: 12 desembre – 17 març (20 de març)</p> <p>Tercera avaluació: 20 de març – 16 de juny (19 de juny)</p> <p>d) Avaluació final diagnòstica: De forma obligatòria al juny es realitzarà una prova global teòrico-pràctica amb continguts de tot el mòdul. Esta prova tindrà repercussió en la nota final del mòdul.</p> <p>Avaluació extraordinària: per determinar</p>
<p><u>UNITATS DIDÀCTIQUES PER AVALUACIONS</u></p> <p>1a AVALUACIÓ</p> <ul style="list-style-type: none"> • UD1 UNITAT DEL PACIENT • UD2 INSTRUMENTAL I CARRO DE CURES • UD3 NETEJA I DESINFECCIÓ DEL MATERIAL <p>2a AVALUACIÓ</p> <ul style="list-style-type: none"> • UD4 ESTERILITZACIÓ DEL MATERIAL • UD5 MALALTIES TRANSMISSIBLES 	<p>CRITERIS D'AVALUACIÓ</p>

<ul style="list-style-type: none"> • UD6 MALALTIES HOSPITALÀRIES <p>3a AVALUACIÓ</p> <ul style="list-style-type: none"> • UD7 TÈCNiques D'AÏLLAMENT • UD8 ELIMINACIONS. TOMA DE MOSTRES • UD9 RESIDUS SANITARIS 	<p>Els esmenats al BOE núm. 133, lunes 5 Junio del 1995. Real decreto 546/1995 del 7 abril per el qual s'estableix el títol de "TCAE"</p> <p>INSTRUMENTS D'AVAlUACIÓ: proves escrites (test, preguntes curtes,...), reconeixement de materials, pràctiques de taller, treballs individuals i en grup,...</p>																									
CRITERIS DE QUALIFICACIÓ																										
<table border="0"> <tr> <td style="text-align: right;">VALORACIÓ</td> <td style="text-align: center;">(%)</td> <td style="text-align: left;">CONCEPTUAL</td> </tr> <tr> <td style="text-align: right;">1a</td> <td style="text-align: center;">50%</td> <td></td> </tr> <tr> <td style="text-align: right;">2a</td> <td style="text-align: center;">60%</td> <td></td> </tr> <tr> <td style="text-align: right;">3a</td> <td style="text-align: center;">65%</td> <td></td> </tr> </table>	VALORACIÓ	(%)	CONCEPTUAL	1a	50%		2a	60%		3a	65%		<table border="0"> <tr> <td style="text-align: center;">(%)</td> <td style="text-align: left;">PROCEDIMENTAL</td> </tr> <tr> <td style="text-align: center;">25%</td> <td></td> </tr> <tr> <td style="text-align: center;">15%</td> <td></td> </tr> <tr> <td style="text-align: center;">10%</td> <td></td> </tr> </table>	(%)	PROCEDIMENTAL	25%		15%		10%		<table border="0"> <tr> <td style="text-align: center;">VALORACIÓ</td> <td style="text-align: center;">ACTITUDINAL</td> </tr> <tr> <td style="text-align: center;">75 %</td> <td style="text-align: center;">25 %</td> </tr> </table>	VALORACIÓ	ACTITUDINAL	75 %	25 %
VALORACIÓ	(%)	CONCEPTUAL																								
1a	50%																									
2a	60%																									
3a	65%																									
(%)	PROCEDIMENTAL																									
25%																										
15%																										
10%																										
VALORACIÓ	ACTITUDINAL																									
75 %	25 %																									
<ul style="list-style-type: none"> - Es tindran en compte les faltes d'ortografia en totes les proves escrites. Cada falta d'ortografia descomptarà - 0,2 punts i de titla - 0,1 punts. Fins un màxim de 2 punts sobre 10. - Per a la repetició de proves teòriques o pràctiques, sols s'admetrà un justificant per citació judicial, justificant mèdic per malaltia i justificant per confinament per covid'19 positiu 																										
<p>Convocatòria ordinària: recuperació de les avaluacions no superades al llarg del curs, o de l'alumnat amb pèrdua d'avaluació continua en una única prova. Els continguts d'aquesta recuperació, seran els impartits durant tota l'avaluació, poden ser només teòric, només pràctic o teòric i pràctic. La nota mínima per aprovar en convocatòria ordinària serà de 5 (sobre 10).</p>																										
<p>Quan l'alumnat ha superat positivament les 3 avaluacions, la nota final pot modificar-se en funció del resultat de la prova d'avaluació final diagnòstica .</p>																										
<p>Si un alumne còpia o parla al llarg de la realització de les proves escrites i/o pràctiques, passarà directament a l'avaluació ordinària de l'avaluació que corresponga eixa prova.</p>																										

Per a la **convocatòria extraordinària**, l'alumne suspès en convocatòria ordinària tindrà l'opció de recuperar amb un únic examen tots els continguts treballats al llarg del curs, a més es podrà requerir l'entrega d'algun treball, tal i com es indicarà a les fitxes de reforç.

La nota mínima per aprovar en convocatòria extraordinària serà de 5 (sobre 10).

Es considerarà suspès el mòdul en convocatòria extraordinària quan els alumnes que no hagen tret un mínim de 5 punts (sobre 10) en cadascuna de les proves i/o NO APTE en les pràctiques, i l'entrega dels treballs plantejats (de manera obligatòria).

Si un alumne vol pujar la nota de convocatòria ordinària del mòdul, té l'opció de presentar-se a convocatòria extraordinària amb tots els continguts treballats al llarg del curs (teòrics i pràctics). L'alumnat que es presente a les dos convocatòries (ordinària - extraordinària) sempre conservarà la nota més alta, però es valorarà l'idoneïtat per a realitzar les FCT's per part de l'equip docent en funció de la nota obtinguda a convocatòria extraordinària (per pujar nota).

PROFESSORAT:

ANA AGUILLELLA
BELINDA ARNAU
CLAUDIA CORELL

DEPARTAMENT DE SANITÀRIA
1r CURES AUXILIARS D'INFERMERIA
“OPERACIONS ADMINISTRATIVES I DOCUMENTACIÓ SANITÀRIA”
CURS: 2022– 2023

1. CONTINGUTS BÀSICS PER A LA PROMOCIÓ ALS CURSOS SUCCESSIUS

- a) Organització sanitària
- b) Documentació sanitària
- c) Gestió d'existències, inventaris.
- d) Tractament de la informació/documentació
- e) Aplicacions informàtiques

2. UNITATS DIDÀCTIQUES PER AVALUACIÓ

1a AVALUACIÓ:

- UD1: SALUT PÚBLICA I COMUNITÀRIA
- UD2: ESTRUCTURA DEL SISTEMA SANITARI ESPANYOL
- UD3: NIVELLS D'ASSISTÈNCIA SANITÀRIA.

2a AVALUACIÓ

- UD4: MODELS D'INFERMERIA.
- UD5: EL PROCÉS D'ATENCIÓ D'INFERMERIA.
- UD6: DOCUMENTACIÓ SANITÀRIA CLÍNICA.
- UD7: DOCUMENTACIÓ SANITÀRIA NO CLÍNICA I NO SANITÀRIA.

3a AVALUACIÓ

- UD8: MAGATZEMS SANITARIS. GESTIÓ I CONTROL D'EXISTÈNCIES.
- UD9: OPERACIONS DE COMPRAVENDA

3. CRITERIS D'AVUACIÓ

Els esmenats al BOE núm. 133, dilluns 5 Juny del 1995. Real Decreto 546/1995 del 7 abril pel qual s'estableix el títol de "Técnico en Cuidados Auxiliares de Enfermería":

- Interpretar documentació de citació senyalant el procediment adequat per a realitzar-la, en funció dels servicis o unitats de diagnòstic.
- Enumerar els ítems d'identificació personal, d'institució i del servici de referència que són necessaris per a complimentar per citar o sol·licitar proves complementàries als pacients/clientes
- Descriure l'estructura dels documents i els codis a l'ús per a realitzar el registre de documents sanitaris, precisant els mecanismes de circulació de la documentació en institucions sanitàries.
- Explicar el significat i estructura d'una història clínica, descrivint l'estructura i seqüència lògica de «guarda» de documents i proves diagnòstiques.
- Realitzar esquemes d'institucions sanitàries, orgànicament i jeràrquicament, descrivint les seues relacions i les seues dependències, tant internes com generals o de contorn
- Analitzar manuals de normes internes identificant i descrivint les que fan referència al desenrotllament de la seua activitat professional.
- Explicar els mètodes de control d'existències i les seues aplicacions per a la realització d'inventaris de materials.
- Explicar els documents de control d'existències de magatzem
- En un suposat pràctic de gestió de magatzem sanitari (consulta/servici), degudament caracteritzat: identificar les necessitats de reposició d'acord al suposat descrit, efectuar ordre de petició, precisant el tipus de material i l'agent/unitat subministrador, introduir les dades necessàries per control d'existències en la base de dades, especificar les condicions de conservació del material en funció de les seues característiques i necessitats de magatzem.
- Explicar quins criteris mercantils i elements defineixen els documents comptables d'ús comú en clíniques d'atenció sanitària.
- Descriure el funcionament i les prestacions bàsiques dels programes informàtics aplicats a l'elaboració de pressupostos i factures

-
- Enumerar les normes fiscals que deuen complir aquest tipus de documents mercantils
- En un suposat pràctic de facturació, degudament caracteritzat; determinar les partides que deuen ser incloses al document (pressupost o factura), realitzar els càlculs necessaris per determinar l'import total i el desglosse correcte, complimentant les normes fiscals vigents, confeccionar adequadament el document, pressupost o factura, segon el pressupost definit.

4. INSTRUMENTS D'AVUACIÓ.

1. Proves teòriques de caràcter escrit i verbal, incloses:
 - Preguntes tipus "test"
 - Preguntes curtes
 - Preguntes de desenrotllament
2. Treballs d'equip i individuals (pràctics, d'investigació, projectes, cartells, díptics, murals, ús de TICS, presentacions en format PowerPoint, exposicions).
3. Avaluació de l'actitud a classe.(Observació directa)

5. MOMENTS D'AVUACIÓ.

- **Primera** avaluació: 12 setembre – 7 desembre (12 de desembre)
- **Segona** avaluació: 12 desembre – 17 març (20 de març)
- **Tercera** avaluació: 20 de març –16 de juny (19 de juny)
- **Avaluació extraordinària:** per determinar

6. CRITERIS DE QUALIFICACIÓ.

Existeixen tres sistemes d'avaluacions, la contínua, l'ordinària i l'extraordinària.

L'aplicació del procés d'avaluació contínua de l'alumnat requereix la seua assistència regular a les classes i activitats programades. La no assistència reiterada a classe (15 % de les hores totals del mòdul), farà que l'alumne perda el dret a avaluació contínua i passarà directament a l'avaluació ordinària.

En l'avaluació contínua es realitzarà un seguiment individual d'aprenentatge de l'alumne, a través de proves escrites, les quals representaran el 60% de la qualificació final; les pràctiques i/o treballs realitzats durant el trimestre suposaran altre 30% i l'actitud a l'aula (comportament, respecte cap al professor i els companys, prestar atenció) es valorarà amb un 10%.

Teoria: 60%	Pràctica/treballs: 30%	Actitud: 10%
------------------------------	---	-------------------------------

Les activitats (treballs, activitats diàries) es deuran presentar al temps previst (fora de termini tindrà una penalització d'1 punt per dia excedit, quedant-se sense l'oportunitat de correcció al cinqué dia) amb una presentació cuidada, escriptura gramatical i ortogràficament correcta (les faltes d'ortografia llevaran fins a 2 punts sobre 10); l'alumne podrà presentar el treball en la llengua cooficial que desitge; el vocabulari deu ser adequat al nivell acadèmic que cursa.

Treball individual sobre documentació treballades en unitats 6 i 7 que constarà d'un dossier original i elaborat per l'alumne individualment. Aquesta part si és superada contarà com a prova teòrica (50% de la nota final de l'avaluació) que eximeix d'examen, però si no és superada amb una puntuació de 5, ha de passar la prova escrita, examen d'avaluació d'aquestes unitats.

Si un alumne còpia o parla al llarg de la realització dels controls escrits i/o pràctics, perd el dret a l'avaluació contínua i passarà directament a l'avaluació ordinària.

Les actituds valorades seran:

- Tindre iniciativa, interès i participar activament al desenvolupament de la classe.
- Comportar-se adequadament en forma i expressions.
- Respectar i fer cura del material (centre, altres companys, professor i instal·lacions).
- Conviure en tolerància dins i fora del grup, respectant la integritat física, emocional i moral dels seus companys, professors, i en general, de tots els funcionaris d'aquesta institució i la comunitat.
- Respectar a les persones i les seues opinions.
- Estar atent a les explicacions del professor i les intervencions d'altres companys.

- Ajudar als companys i col·laborar en treballs grupals.
- Participar en la realització d'activitats amb autonomia, creativitat, mantenint una actitud oberta i crítica en l'organització del treball individual i col·lectiu.
- Ser capaç d'expressar les seues opinions, necessitats i aportacions al grup.
- Puntualitat
- Presentació personal

La nota de l'avaluació serà la mitjana de les notes de les unitats didàctiques avaluades (es realitzarà mitja a partir de 5 sobre 10 en les proves escrites i/o pràctiques), es considera aprovada una nota de 5 punts o superior.

Es tindran en compte les faltes d'ortografia en totes les proves escrites realitzades durant el curs. Cada falta d'ortografia descomptarà 0,2 punts i de titla 0,1 punts de la nota final de l'examen. Fins a un màxim de 2 punts sobre 10 de la nota de l'examen.

Per a la repetició de proves teòriques o pràctiques, sols s'admetrà un justificant per citació judicial i justificant mèdic per malaltia (no cites mèdiques programades) no s'admetrà justificant de treball. En el cas d'aportar justificant, l'alumne repetirà l'examen una volta mostrat el justificant. El professor del mòdul citarà a l'alumne al dia i hora per poder repetir-lo . En el cas de no tindre justificant s'haurà de recuperar aquest examen junt amb els de la resta de l'avaluació a la recuperació ordinària.

Es realitzarà una única prova de recuperació en Juny (convocatòria ordinària) de les avaluacions no superades al llarg del curs. En cas de realitzar l'examen de tota la matèria impartida durant el curs es mantindrà la nota de l'examen com a nota final. La nota mínima per aprovar serà de 5 (sobre 10).

Es considerarà suspensa l'avaluació dels alumnes que no hagen tret un mínim de 5 punts (sobre 10) en cadascuna de les proves teòriques.

La nota final serà la mitjana aritmètica de les tres avaluacions.

Per a la convocatòria extraordinària, l'alumne suspés només tindrà l'opció de recuperar amb un únic examen de tot el temari del curs.

Signat, la professora del mòdul de PSA: ANNA AGUILELLA SEGURA

DEPARTAMENT DE SANITÀRIA
1r CURES AUXILIARS D'INFERMERIA
“PROMOCIÓ DE LA SALUT I SUPORT PSICOLÒGIC AL PACIENT”
CURS: 2022– 2023

1. CONTINGUTS BÀSICS PER A LA PROMOCIÓ ALS CURSOS SUCCESSIUS

- a) Fonaments de psicologia general i evolutiva.
- b) Relació amb el pacient/usuari.
- c) Comunicació/humanització.
- d) Estats psicològics dels pacients en situacions especials.

2. UNITATS DIDÀCTIQUES PER AVALUACIÓ

1a AVALUACIÓ:

- UD1: RELACIÓ ENTRE EL PACIENT I EL PROFESSIONAL
- UD2: PSICOLOGIA DEL DESENVOLUPAMENT I DE LA PERSONALITAT
- UD3: HABILITATS COMUNICATIVES

2a AVALUACIÓ

- UD4: AFRONTAMENT DE LA MALALTIA.
- UD5: XIQUET I ADOLESCENT.
- UD6: ANCIÀ: ATENCIÓ INTEGRAL.
- UD7: MALALT CRÒNIC.

3a AVALUACIÓ

- UD8: MALALT TERMINAL.
- UD9 PROMOCIÓ I EDUCACIÓ PER A LA SALUT
- UD10: PROGRAMACIÓ SANITÀRIA

3. CRITERIS D'AVUACIÓ

Els esmenats al BOE núm. 133, dilluns 5 Juny del 1995. Real Decreto 546/1995 del 7 abril pel qual s'estableix el títol de "Técnico en Cuidados Auxiliares de Enfermería":

- Explicar què és l'ansietat, enumerar les seues causes etiològiques i precisar que factors poden generar-la durant l'estança a l'hospital
- Descriure les etapes que defineixen el desenvolupament evolutiu i efectiu del nen
- Descriure quin és el rol del malalt i nomenar les reaccions anòmales que potencien aquesta sensació
- Explicar les teories psicològiques existents sobre la formació i el desenrotllament de la personalitat
- Explicar el sentit del concepte comunicació i descriure els elements que la constitueixen
- Descriure les fases que es donen en la relació pacient-sanitari i quins factors poden alterar aquesta relació.
- Explicar els mecanismes d'ajuda que poden ser empleats en pacients terminals o amb malalties cròniques o de llarga duració.
- Especificar les característiques comunes dels majors i les maneres de relacionar-se amb pacients geriàtrics.
- Explicar les peculiaritats psicològiques dels xiquets i adolescents malalts, precisant les formes adequades de relació amb ells.
- En un suposat pràctic de relació amb malalts de característiques especials, degudament caracteritzat:
 - Nomenar les variables psicològiques que hi ha d'observar en un pacient amb VIH i/o processos neoforiatius per millorar el seu estat anímic.
 - Afrontar diverses situacions de relació amb pacients amb característiques fisiopatològiques peculiars o patologia especial.
 - Elaborar un resum sobre factors de risc i conducta a seguir amb pacients portadors de VIH

- Enunciar les fases evolutives d'un pacient moribund i com relacionar-se amb els familiars en cadascuna d'elles.
- Explicar les característiques fonamentals dels programes de promoció de la salut en estats fisiològics
- Descriure les característiques elementals dels programes de prevenció de malalties específiques.
- Enumerar els objectius que deuen reunir tot programa de promoció de la salut.
- Enumerar els col·lectius organitzats de malalts amb patologies específiques descrivint les característiques bàsiques de les activitats d'ajuda.
- Explicar els mètodes de transmissió d'informació sanitària d'ús comú en activitats d'informació sanitària.
- En un suposat pràctic d'informació sanitària, degudament caracteritzat:
 - Identificar les activitats a realitzar
 - Seleccionar els materials d'ajuda en funció del col·lectiu al qual es dirigeix.
 - Simular i exemplificar davant dels companys estratègies de transmissió de la informació sanitària descrita al suposat.

4. INSTRUMENTS D'AVUACIÓ.

1. Proves teòriques de caràcter escrit i verbal, incloses:
 - Preguntes tipus "test"
 - Preguntes curtes
 - Preguntes de desenrotllament
2. Treballs d'equip i individuals (pràctics, d'investigació, projectes, cartells, díptics, murals, ús de TICS, presentacions en format PowerPoint, exposicions).
3. Avaluació de l'actitud a classe.(Observació directa)

5. MOMENTS D'AVUACIÓ.

- **Primera** avaluació: 12 setembre – 7 desembre (12 de desembre)
- **Segona** avaluació: 12 desembre – 17 març (20 de març)
- **Tercera** avaluació: 20 de març –16 de juny (19 de juny)

- **Avaluació extraordinària:** per determinar

6. CRITERIS DE QUALIFICACIÓ.

Existeixen tres sistemes d'avaluacions, la contínua, l'ordinària i l'extraordinària.

L'aplicació del procés d'avaluació contínua de l'alumnat requereix la seua assistència regular a les classes i activitats programades. La no assistència reiterada a classe (15 % de les hores totals del mòdul), farà que l'alumne perda el dret a avaluació contínua i passarà directament a l'avaluació ordinària.

En l'avaluació contínua es realitzarà un seguiment individual d'aprenentatge de l'alumne, a través de proves escrites, les quals representaran el 60% de la qualificació final; les pràctiques i/o treballs realitzats durant el trimestre suposaran altre 30% i l'actitud a l'aula (comportament, respecte cap al professor i els companys, prestar atenció) es valorarà amb un 10%.

Teoria: 60%	Pràctica/treballs: 30%	Actitud: 10%
------------------------------	---	-------------------------------

Les activitats (treballs, activitats diàries) es deuran presentar al temps previst (fora de termini tindrà una penalització d'1 punt per dia excedit, quedant-se sense l'oportunitat de correcció al cinqué dia) amb una presentació cuidada, escriptura gramatical i ortogràficament correcta (les faltes d'ortografia llevaran fins a 2 punts sobre 10); l'alumne podrà presentar el treball en la llengua cooficial que desitge; el vocabulari deu ser adequat al nivell acadèmic que cursa.

Si un alumne còpia o parla al llarg de la realització dels controls escrits i/o pràctics, perd el dret a l'avaluació contínua i passarà directament a l'avaluació ordinària.

Les actituds valorades seran:

- Tindre iniciativa, interès i participar activament al desenrotllament de la classe.
- Comportar-se adequadament en forma i expressions.
- Respectar i fer cura del material (centre, altres companys, professor i instal·lacions).

- Conviure en tolerància dins i fora del grup, respectant la integritat física, emocional i moral dels seus companys, professors, i en general, de tots els funcionaris d'aquesta institució i la comunitat.
- Respectar a les persones i les seues opinions.
- Estar atent a les explicacions del professor i les intervencions d'altres companys.
- Ajudar als companys i col·laborar en treballs grupals.
- Participar en la realització d'activitats amb autonomia, creativitat, mantenint una actitud oberta i crítica en l'organització del treball individual i col·lectiu.
- Ser capaç d'expressar les seues opinions, necessitats i aportacions al grup.
- Puntualitat
- Presentació personal

La nota de l'avaluació serà la mitjana de les notes de les unitats didàctiques avaluades (es realitzarà mitja a partir de 5 sobre 10 en les proves escrites i/o pràctiques), es considera aprovada una nota de 5 punts o superior.

Es tindran en compte les faltes d'ortografia en totes les proves escrites realitzades durant el curs. Cada falta d'ortografia descomptarà 0,2 punts i de titla 0,1 punts de la nota final de l'examen. Fins a un màxim de 2 punts sobre 10 de la nota de l'examen.

Per a la repetició de proves teòriques o pràctiques, sols s'admetrà un justificant per citació judicial i justificant mèdic per malaltia (no cites mèdiques programades) no s'admetrà justificant de treball. En el cas d'aportar justificant, l'alumne repetirà l'examen una volta mostrat el justificant. El professor del mòdul citarà a l'alumne al dia i hora per poder repetir-lo . En el cas de no tindre justificant s'haurà de recuperar aquest examen junt amb els de la resta de l'avaluació a la recuperació ordinària.

Es realitzarà una única prova de recuperació en Juny (convocatòria ordinària) de les avaluacions no superades al llarg del curs. En cas de realitzar l'examen de tota la matèria impartida durant el curs es mantindrà la nota de l'examen com a nota final. La nota mínima per aprovar serà de 5 (sobre 10).

Es considerarà suspensa l'avaluació dels alumnes que no hagen tret un mínim de 5 punts (sobre 10) en cadascuna de les proves teòriques.

La nota final serà la mitjana aritmètica de les tres avaluacions.

Per a la convocatòria extraordinària, l'alumne suspés només tindrà l'opció de recuperar amb un únic examen de tot el temari del curs.

Signat, la professora del mòdul de PSA: ANNA AGUILELLA SEGURA



IES LA VALL D'ALBA
C/Conselleria de Cultura, s/n
Tel. 964739750
12005544@edu.gva.es
<https://portal.edu.gva.es/iesvalldalba>
12194 LA VALL D'ALBA
(Castelló)

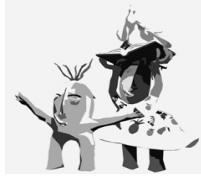
PROGRAMACIÓ CURTA DE TÈCNiques BÀSIQUES D'INFERMERIA
CURS 2022-2023

CONTINGUTS MÍNIMS	MOMENTS D'AVAUACIÓ
<p>a) Higiene i neteja del malalt. b) Mobilització, trasllat i deambulació de pacients. c) Preparació per a l'exploració mèdica. Constants vitals. d) Administració de medicaments. e) Principis de dietètica. f) Primers auxilis</p>	<p>a) <u>Avaluació inicial</u>. És una avaluació informativa a nivell de grup i diagnòstica.</p> <p>b) <u>Avaluació contínua</u>: al llarg del curs (per avaluacions) es realitzaran les proves escrites i pràctiques necessàries per a avaluar els aprenentatges de l'alumnat.</p> <p>c) MOMENTS D'AVAUACIÓ. - Primera avaluació: 12 setembre – 9 desembre (12 desembre)- Segona avaluació: 12 desembre – 17 març (20 de març)- Tercera avaluació: 20 de març – 16 de juny (19 de juny)</p> <p>d) Avaluació final diagnòstica: De forma obligatòria al juny es realitzarà una prova global teòrico-pràctica amb continguts de tot el mòdul. Esta prova tindrà repercussió en la nota final del mòdul.</p> <p>Avaluació extraordinària: per determinar</p>
<p><u>UNITATS DIDÀCTIQUES PER AVALUACIONS</u></p> <p>1a AVALUACIÓ</p> <p>TEMA 1: Estructura biològica i funcional del ésser humà. TEMA 2: La pell. Higiene del pacient. TEMA 3: Sistema múscul-esquelètic. Mobilitzacions. TEMA 4: Úlcères per pressió.</p> <p>2a AVALUACIÓ</p> <p>TEMA 5: Sistema cardiovascular i procediments relacionats. TEMA 6: Aparell respiratori i procediments relacionats. TEMA 7: Constants vitals i gràfica d'hospitalització.</p>	<p>CRITERIS D'AVAUACIÓ</p>

<p>TEMA 8: Aparell urinari i procediments relacionats. TEMA 9: Aparell digestiu. 3a AVALUACIÓ</p> <p>TEMA 10: Nutrició i dietètica. TEMA 11: Farmacologia. TEMA 12: Aparell genital, embaràs, part i puerperi. TEMA 13: Xiquet de bolquers. Procediments relacionats. <i>Primers auxilis (III) – TERMINOLOGIA (Seran impartides en les 3 avaluacions)</i></p>	<p>Els esmenats al BOE núm. 133, lunes 5 Junio del 1995. Real decreto 546/1995 del 7 abril per el qual s'estableix el títol de "TCAE"</p> <p>INSTRUMENTS D'AVAUACIÓ: proves escrites (test, preguntes curtes,...), reconeixement de materials, pràctiques de taller, treballs individuals i en grup,...</p>	
CRITERIS DE QUALIFICACIÓ		
<p>VALORACIÓ (%)</p> <p>1a 2a 3a</p>	<p>CONCEPTUAL (%)</p> <p>75 %</p>	<p>PROCEDIMENTAL (%)</p> <p>VALORACIÓ ACTITUDINAL</p> <p>25 %</p>
<ul style="list-style-type: none"> - Es tindran en compte les faltes d'ortografia en totes les proves escrites. Cada falta d'ortografia descomptarà - 0,2 punts i de titla - 0,1 punts. Fins un màxim de 2 punts sobre 10. - Per a la repetició de proves teòriques o pràctiques, sols s'admetrà un justificant per citació judicial, justificant mèdic per malaltia i justificant per confinament per covid'19 positiu 		
<p>Convocatòria ordinària: recuperació de les avaluacions no superades al llarg del curs, o de l'alumnat amb pèrdua d'avaluació continua en una única prova. Els continguts d'aquesta recuperació, seran els impartits durant tota l'avaluació, poden ser només teòric, només pràctic o teòric i pràctic. La nota mínima per aprovar en convocatòria ordinària serà de 5 (sobre 10).</p>		
<p>Quan l'alumnat ha superat positivament les 3 avaluacions, la nota final pot modificar-se en funció del resultat de la prova d'avaluació final diagnòstica .</p>		
<p>Si un alumne còpia o parla al llarg de la realització de les proves escrites i/o pràctiques, passarà directament a l'avaluació ordinària de l'avaluació que corresponga eixa prova.</p>		
<p>Per a la convocatòria extraordinària, l'alumne suspès en convocatòria ordinària tindrà l'opció de recuperar amb un únic examen tots els continguts treballats al llarg del curs, a més es podrà requerir l'entrega d'algun treball, tal i com es indicarà a les fitxes de reforç. La nota mínima per aprovar en convocatòria extraordinària serà de 5 (sobre 10).</p>		

Es considerarà suspés el mòdul en convocatòria extraordinària quan els alumnes que no hagen tret un mínim de 5 punts (sobre 10) en cadascuna de les proves i/o NO APTE en les pràctiques, i l'entrega dels treballs plantejats (de manera obligatòria).

Si un alumne vol pujar la nota de convocatòria ordinària del mòdul, té l'opció de presentar-se a convocatòria extraordinària amb tots els continguts treballats al llarg del curs (teòrics i pràctics). L'alumnat que es presente a les dos convocatòries (ordinària - extraordinària) sempre conservarà la nota més alta, però es valorarà l'idoneïtat per a realitzar les FCT's per part de l'equip docent en funció de la nota obtinguda a convocatòria extraordinària (per pujar nota).



IES la Vall d'Alba
Curs 2019-2020

IES LA VALL D'ALBA
C/Conselleria de Cultura, s/n
Telèfon 964 739 750
Fax 964 739 751
12194 LA VALL D'ALBA (Castelló)
<http://mestreacasa.gva.es/web/1200554400>
iesvalldalba@gmail.com



DEPARTAMENT DE SANITÀRIA

CURS: 2022 – 2023

1r CURES AUXILIARS D'INFERMERIA

TÈCNiques D'AJUDA ODONTOLÒGICA I ESTOMATOLÒGICA

1. CONTINGUTS BÀSICS PER A LA PROMOCIÓ ALS CURSOS SUCCESSIUS

- a) Radiologia dental
- b) Materials dentals
- c) Equips i instruments d'ús en consultes dentals
- d) Procediments d'instrumentació i ajuda en intervencions dentals

2. UNITATS DIDÀCTIQUES PER AVALUACIÓ

1ª AVALUACIÓ

- UD 1. CONSULTORI DENTAL
- UD 2. PACIENT-CLIENT I TREBALL DENTAL
- UD 3. ANATOMIA DENTAL
- UD 9.1. INSTRUMENTAL I

2ª AVALUACIÓ

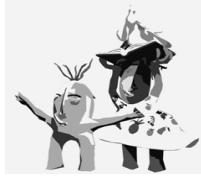
- UD 4. NOMENCLATURA I ODONTOGRAMES
- UD 5. PATOLOGIA ORAL
- UD 6. NETEJA, DESINFECCIÓ I ESTERILITZACIÓ
- UD 9.2. INSTRUMENTAL II

3ª AVALUACIÓ

- UD 7. RADIOLOGIA DENTAL
- UD 8. TÈCNiques D'HIGIENE ORAL
- UD 9.3. INSTRUMENTAL III

3. CRITERIS D'AVLUACIÓ

Els esmenats al BOE núm. 133, lunes 5 Junio del 1995. Real decreto 546/1995 del 7 abril per el qual s'estableix el títol de "Técnico en Cuidados Auxiliares de Enfermería":

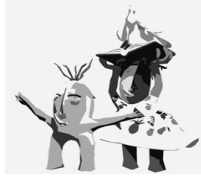


IES LA VALL D'ALBA
C/Conselleria de Cultura, s/n
Telèfon 964 739 750
Fax 964 739 751
12194 LA VALL D'ALBA (Castelló)
<http://mestreacasa.gva.es/web/1200554400>
iesvalldalba@gmail.com



IES la Vall d'Alba
Curs 2019-2020

- Descriure les característiques fisicoquímiques dels materials dentals d'ús comú en consultes odontològiques, descrivint les seues indicacions i procediments de preparació.
- Descriure els procediments de conservació dels materials dentals que permeten optimitzar els rendiments.
- Explicar les operacions de preparació de materials dentals, que cal realitzar, prèvies a la sol·licitud de dispensació per part del facultatiu.
 - En un cas pràctic de preparació de materials dentals, degudament caracteritzat: 1. Identificar el tipus o tipus de material que es requerixen.
 2. Preparar les quantitats i proporcions adequades de material.
 3. Mesclar, espatular i/o batre, tant de manual com mecànicament, els components de del material dental que cal preparar, aconseguint la textura òptima, en funció del tipus de sol·licitacions descrites.
 4. Dispensar el material preparat utilitzant els mitjans de suport adequats al tipus de material.
- Descriure l'instrumental dental de mà, les seues condicions de preparació i la seua aplicació en les distintes tècniques operatòries.
- Explicar els suports d'anotació i registre en clíniques dentals, emprant la nomenclatura utilitzada en anatomia dental.
- Descriure les tècniques operatòries a "quatre" i "sis mans", descrivint les operacions que ha de realitzar cada membre de l'equip.
- Descriure les tècniques d'aïllament absolut i relatiu del camp operatori dental, enumerant els mitjans necessaris per a cada operatòria dental.
- Descriure les característiques, utilitats, manteniment preventiu i maneig de l'equip dental i de l'instrumental rotatori.
- Explicar els procediments de neteja i desinfecció específics del medi bucodental, descrivint l'adequat en funció de les característiques del material i de l'ús a què es destina.

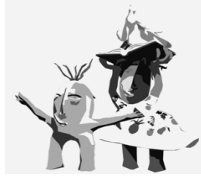


IES LA VALL D'ALBA
C/Conselleria de Cultura, s/n
Telèfon 964 739 750
Fax 964 739 751
12194 LA VALL D'ALBA (Castelló)
<http://mestreacasa.gva.es/web/1200554400>
iesvalldalba@gmail.com



IES la Vall d'Alba
Curs 2019-2020

- En un supòsit pràctic d'assistència a l'odonto-estomatòleg, degudament caracteritzat:
 1. Preparar la història clínica i comprovar que no li falta informació imprescindible.
 2. Efectuar, si no s'ha definit, la fitxa dental del cas sotmès a estudi.
 3. Seleccionar i preparar el material que es necessitarà en funció de la tècnica que es vol realitzar.
 4. Disposar l'equip dental i l'instrumental rotatori específic per a la tècnica indicada, assegurant el nivell de neteja i esterilització del mateix.
 5. Fixar el nivell d'il·luminació que requereix la tècnica.
 6. Dispensar el material i instrumental necessari en el temps i forma adequats a l'execució de la tècnica.
 7. Aspirar i il·luminar adequadament el camp operatori durant la intervenció del facultatiu.
 8. Efectuar aïllaments del camp operatori per mitjà de l'aplicació de discs de goma.
 9. Efectuar tècniques d'ajuda a quatre mans en diverses situacions operatòries.
- Explicar els procediments de revelat i arxiu d'exposicions i registres radiogràfics bucodentals.
- Triar els elements materials necessaris per a obtindre registres radiogràfics de la boca, enumerant-los en funció del tipus de projecció i zona anatòmica examinada.
- Precisar, i si és el cas aplicar, les normes generals i personals de radioprotecció en consultes bucodentals descrivint els elements necessaris en funció dels distints tipus de radiografies dentals.
- En un supòsit pràctic de realització d'unes quantes projeccions de radiografia dental degudament caracteritzat:
 1. Seleccionar el tipus de pel·lícula en funció dels casos proposats.
 2. Preparar els posicionadors i elements auxiliars necessaris.
 3. Preparar i col·locar sobre el model els elements de radioprotecció protocol·litzats per a cada tècnica definida.
 4. Revelar, fixar i eixugar correctament una pel·lícula radiogràfica prèviament impressionada.



IES LA VALL D'ALBA
C/Conselleria de Cultura, s/n
Telèfon 964 739 750
Fax 964 739 751
12194 LA VALL D'ALBA (Castelló)
<http://mestreacasa.gva.es/web/1200554400>
iesvalldalba@gmail.com



IES la Vall d'Alba
Curs 2019-2020

5. Efectuar correctament les mesures d'identificació, de conservació i arxivat que han de seguir-se amb els distints tipus de radiografies.

4. INSTRUMENTS D'AVALUACIÓ.

Proves teòriques de caràcter escrit i verbal, incloent:

- Preguntes tipus "test".
- Preguntes curtes.
- Preguntes de desenvolupament.

Proves pràctiques incloent:

- Reconeixement de material.
- Proves procedimentals.
- Exercicis per escrit referents a temes pràctics.
- Preguntes orals.

5. MOMENTS D'AVALUACIÓ.

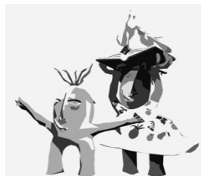
- Primera avaluació: 12 desembre
- Segona avaluació: 20 de març
- Tercera avaluació: 19 de juny
- Avaluació extraordinària: per determinar

Segons la matèria de cada unitat didàctica es faran les corresponents proves teòrico pràctiques d'un o més d'una de les unitats i es demanaran, si s'escau, treballs complementaris.

6. CRITERIS DE QUALIFICACIÓ.

Per a qualificar les unitats didàctiques ens basarem en:

- Valoració de continguts (Proves de tipus test, preguntes curtes, etc., relatives als continguts de les unitats didàctiques - Valoració de procediments (Basada en els procediments desenvolupats en les unitats didàctiques)	75,00%
--	--------



IES LA VALL D'ALBA
C/Conselleria de Cultura, s/n
Telèfon 964 739 750
Fax 964 739 751
12194 LA VALL D'ALBA (Castelló)
<http://mestrecasa.gva.es/web/1200554400>
iesvalldalba@gmail.com



IES la Vall d'Alba
Curs 2019-2020

- Valoració d'actituds (Treballs realitzats en l'aula o fora de la mateixa, tant individuals com col·lectius; Realització, en l'aula, de les tècniques corresponents a cada unitat didàctica i Puntualitat en l'entrega de treballs, ordre i neteja dels mateixos)	25,00%
--	--------

La nota de l'avaluació serà la mitjana de les notes de les unitats didàctiques avaluades (es realitzarà mitja a partir de 5 sobre 10 en les proves escrites i/o pràctiques), es considera aprovada una nota de 5 punts o superior.

Es tindran en compte les faltes d'ortografia en totes les proves escrites realitzades durant el curs. Cada falta d'ortografia descomptarà 0,2 punts i de titla 0,1 punts de la nota final de l'examen. Fins un màxim de 2 punts sobre 10 de la nota de l'examen.

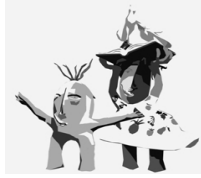
Per a la repetició de proves teòriques o pràctiques, sols s'admetrà un justificant per citació judicial i justificant mèdic per malaltia (no cites mèdiques programades) no s'admetrà justificant de treball. En el cas d'aportar justificant, l'alumne repetirà l'examen una volta mostrat el justificant. El professor del mòdul citarà a l'alumne al dia i hora per poder repetir-lo. En el cas de no tindre justificant s'haurà de recuperar aquest examen junt amb els de la resta de l'avaluació a la recuperació ordinària.

Es realitzarà una única prova de recuperació en Juny (convocatòria ordinària) de les avaluacions no superades al llarg del curs . La nota s'obtindrà amb l'aplicació de la següent fórmula si sols s'examina d'una o dues avaluacions: $(\text{nota de l'examen} + 5) / 2$. Els temes d'aquesta recuperació, serà l'impartit durant tota l'avaluació, poden ser només teòric, només pràctic o teòric i pràctic.

En cas de realitzar l'examen de tota la matèria impartida durant el curs es mantindrà la nota de l'examen.

La nota mínima per aprovar serà de 5 (sobre 10).

Es considerarà suspensa l'avaluació dels alumnes que no hagen tret un mínim de 5 punts (sobre 10) en cadascuna de les proves teòriques i pràctiques.



IES LA VALL D'ALBA
C/Conselleria de Cultura, s/n
Telèfon 964 739 750
Fax 964 739 751
12194 LA VALL D'ALBA (Castelló)
<http://mestreacasa.gva.es/web/1200554400>
iesvalldalba@gmail.com



IES la Vall d'Alba
Curs 2019-2020

Per a superar el mòdul l'alumne ha d'obtenir una nota mínima de 5 en cadascuna de les avaluacions trimestrals. La nota final serà la mitjana aritmètica de les tres avaluacions. L'aplicació del procés d'avaluació contínua de l'alumnat requereix la seua assistència regular a les classes i activitats programades. La no assistència reiterada a classe (15 % de les hores totals del mòdul), farà que l'alumne perda el dret a avaluació contínua i passarà directament a l'avaluació ordinària.

Al juny es realitzaran proves del temari vist durant tot el curs, aquestes proves tindran el pes suficient per poder modificar la nota final del mòdul.

Si un alumne còpia o parla al llarg de la realització dels controls escrits i/o pràctics, perd el dret a l'avaluació contínua i passarà directament a l'avaluació ordinària.

Per a la convocatòria extraordinària, l'alumne suspès només tindrà l'opció de recuperar amb un únic examen tot el temari del curs (teòric i pràctic).

Signat, l'equip de professors del mòdul de TAO:

BELINDA ARNAU CEREZO

ANNA AGUILELLA SEGURA