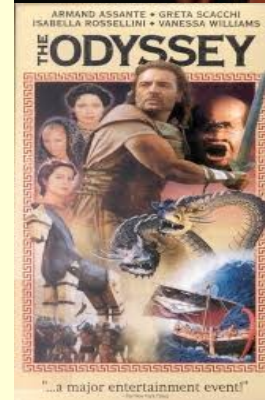
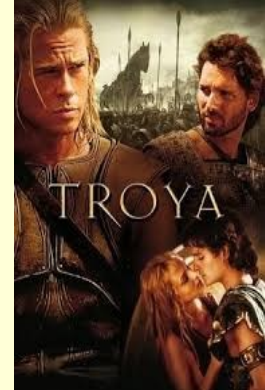
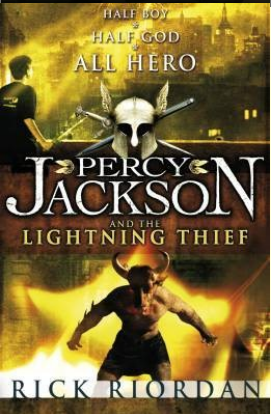


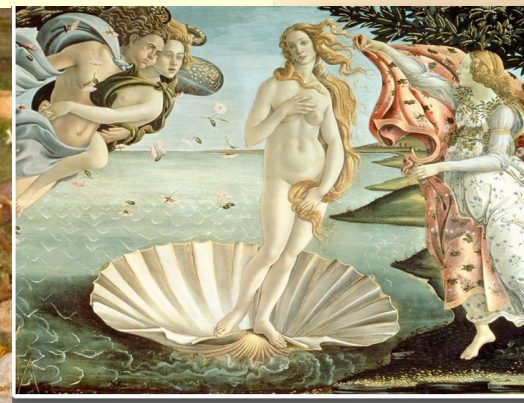
# Departamento de Griego

IES Tavernes Blanques



# Taller de Mitología

## Optativa para 1º y 2º de la ESO



# MITO: NARRACIÓN Y VALORES

Los mitos son bellísimas narraciones que explican el origen del mundo, de dioses, hombres, instituciones o que simplemente entretienen con sus aventuras.

*Elige un mito. Después de leerlo, cuéntalo a tus compañeros. ¿Qué te ha gustado más?*



Temas como el amor, el poder, la amistad, la curiosidad, la valentía, el dolor, el conocimiento, la igualdad, la justicia, el respeto... impregnan estas narraciones, y siguen interesándonos a todos.

Su lectura nos traslada a un mundo lleno de imaginación, donde dioses, héroes y monstruos conviven con simples humanos en la Tierra.

*¿Qué nos enseña el mito de Pandora? ¿Es mala la curiosidad?*

Los mitos tenían una función social y educadora, eran relatos ejemplares. Mostraban conductas a seguir, comportamientos heroicos, y otros que eran reprobables.

*¿Siguen vigentes esos valores en nuestros días?*

Te invitamos a reflexionar sobre su contenido y a reinterpretarlos desde una perspectiva actual.



*Inventa un mito que explique el origen de algo*

Potencia tu imaginación, crea tus propias historias; convierte los tradicionales mitos en obras de teatro, en cómics, en canciones, en pinturas...

Ampliarás tu vocabulario y aprenderás a expresarte con mayor facilidad y precisión.



# MITO Y ARTE

Los mitos clásicos se encuentran presentes en todas nuestras artes: pintura, escultura, arquitectura, cine, literatura, publicidad... Investigaremos las variadas interpretaciones de estas bellas historias a través del tiempo, especialmente en las artes plásticas.

¿Qué nos cuenta Rubens en esta obra?

## El juicio de Paris. Pedro Pablo Rubens. 1638-1649

La diosa Discordia no fue invitada a las bodas de Tetis y Peleo.

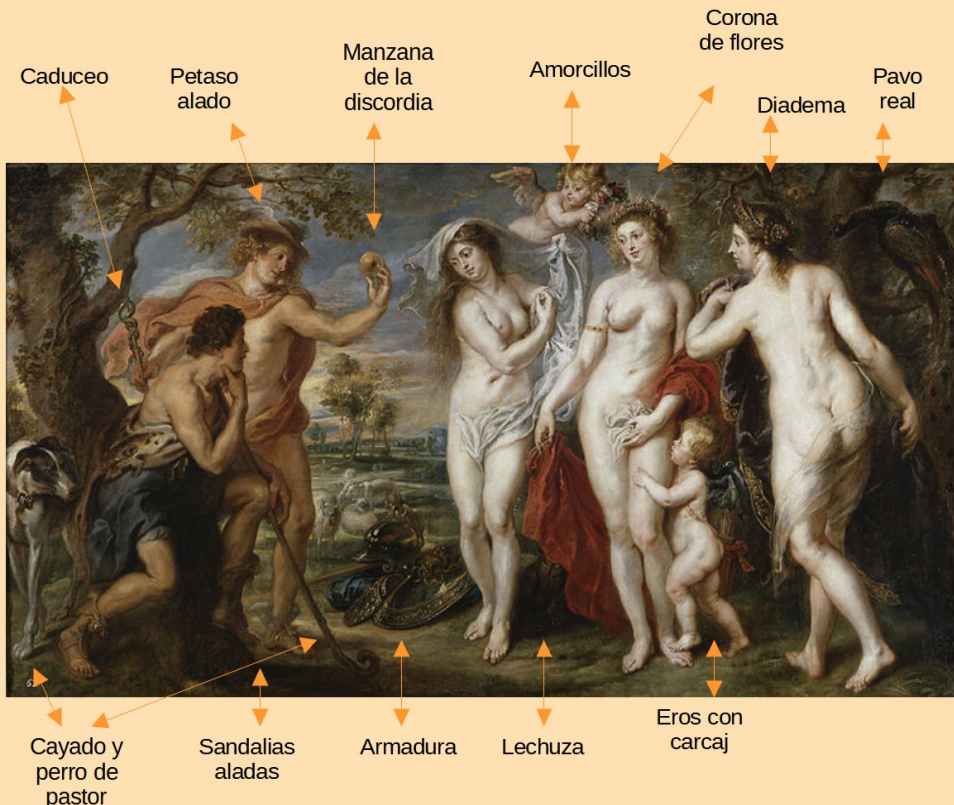
Como venganza, deja caer una manzana con la inscripción: "Para la más bella".

Por orden de Zeus, Paris, que ejerce de pastor en el monte Ida, será el juez de la disputa. Así se lo comunica Hermes, el dios mensajero.

Las tres diosas le ofrecen sobornos: Atenea, la victoria en los combates; Hera, el poder de toda Asia; Afrodita, el amor de la mujer más bella de Grecia.

Paris elige a Afrodita; el premio será la bella Helena, esposa de Menelao, rey de Esparta.

Y este será el origen de la guerra de Troya.



Los atributos nos desvelan la identidad de los personajes:

Paris: el cayado

Hermes: el petaso

Atenea: las armas

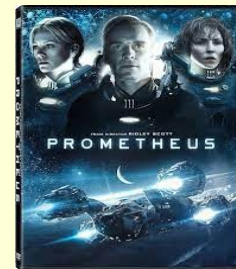
Afrodita: amorcillos

Hera: el pavo real

Eros: alas y carcaj

¿Qué mitos representan estas obras?

¿Quiénes son sus autores?

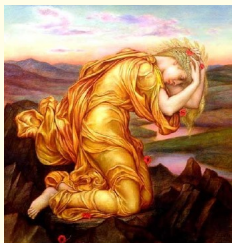


# MITO, RELIGIÓN Y CIENCIA

El mito es una forma de conocimiento. Pretende explicar el mundo que nos rodea a través de imágenes y símbolos. Utiliza la imaginación para ordenar y comprender el Universo.

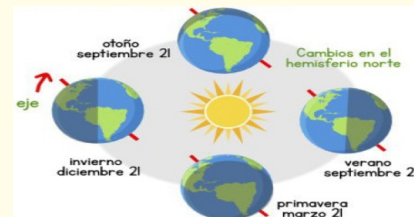
La ciencia busca principios, fuerzas, leyes de la naturaleza que rigen el acontecer universal; estas leyes se pueden descubrir mediante la razón, mediante el pensamiento humano.

## ¿Cómo se explica la alternancia de las estaciones?



Deméter, diosa de la agricultura y de la fertilidad de la Tierra, abatida por la ausencia de su hija, deja de cumplir su función y la naturaleza pierde su vitalidad, los campos se secan. Estamos en otoño-invierno.

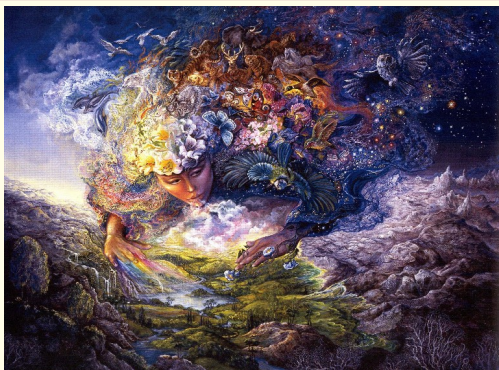
Cuando Perséfone, confinada periódicamente en el Hades, vuelve con su madre, la felicidad de Deméter lo embarga todo y los campos reverdecen y florecen. Estamos en primavera-verano.



La ciencia explica que es la inclinación del eje de la Tierra con respecto al Sol lo que produce estos cambios.

Si el eje apunta hacia el Sol, ese hemisferio puede esperar el verano. Si el eje está apuntando lejos del Sol, en ese hemisferio será invierno. Las regiones cercanas al Ecuador no tienen estaciones, sólo temporadas secas o lluviosas.

## ¿Cómo se explica el origen del mundo?



"Todas las cosas se hallaban mezcladas en la maraña descomunal del Caos, en las que era imposible distinguir el día de la noche y el fuego del agua. Las dunas del desierto y las olas del mar eran una sola cosa, y el amor y el odio permanecían unidos..."



"El Universo se formó hace 13.800 millones de años en una explosión denominada Big Bang. Esta explosión gigantesca lo creó todo: la energía, el tiempo, el espacio y toda la materia que existe y existirá..."

# LÉXICO PROVENIENTE DE LA MITOLOGÍA

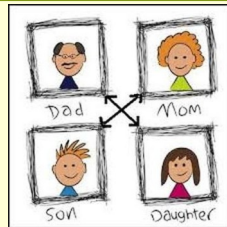


Los hermanos volaron así hacia oriente. Pero en cierto momento Hele miró hacia abajo para ver el mar, y al verse a gran altura se mareó y cayó a las aguas, en una región llamada desde entonces Mar de Jónico, o Helesponto (usual Estrecho de los Dardanelos).



Relaciona cada dios romano con su planeta y su día

¿Qué 4 topónimos tienen su origen en la mitología griega?  
Relaciónalos con las imágenes siguientes.



¿Qué es el narcisismo? ¿Y el complejo de Edipo?



¿A qué personajes mitológicos aluden los nombres de estas constelaciones?

58 <b>Ce</b> Cerio 140.12	22 <b>Ti</b> Titanium 47.87
94 (244) <b>Pu</b> PLUTONIO	92 <b>U</b> Uranium 238.03

Relaciona cada elemento químico con su personaje mitológico	
<b>Plutonio</b>	<b>Ceres</b>
<b>Uranio</b>	<b>Titán</b>
<b>Cerio</b>	<b>Urano</b>
<b>Titanio</b>	<b>Plutón</b>



¿De qué personaje lleva el nombre esta flor?

Une cada expresión con su significado y con un personaje		
Expresión	Significado	Personaje
Talón de Aquiles	Promesas atrayentes pero engañosas	Zeus
Caja de Pandora	Camino seguido para resolver un problema	Pandora
Manzana de la discordia	Origen de inagotables riquezas	Ulises
Cantos de Sirena	Punto débil, vulnerable de una persona	Venus
Hilo de Ariadna	Estar profundamente enamorado	Eris
Cuerno de la abundancia	Origen de calamidades y desgracias	Tetis
Herido por Cupido	Punto conflictivo que genera fricciones	Teseo

## METODOLOGÍA:

- Audición, visionado y lectura de textos mitológicos en diversos formatos y géneros.
- Actividades de comprensión, interpretación y valoración de los textos seleccionados.
- Descubrimiento y comentario crítico y ético de los valores tratados en las lecturas.
- Reconocimiento y valoración de la pervivencia de la mitología clásica en nuestra vida cotidiana y en las diversas artes (escultura, pintura, literatura, publicidad, cine, etc.)
- Localización de la presencia del mundo mitológico clásico en el patrimonio de la Comunidad Valenciana.
- Producción de mensajes orales, escritos y multimodales coherentes, cohesionados y adecuados, empleando estrategias de planificación.

Esta asignatura te ofrece la oportunidad de:

- Profundizar en el conocimiento del mundo clásico y sus historias.
- Reflexionar sobre la validez de los valores presentes en los mitos clásicos, desarrollando el espíritu crítico.
- Estimular la imaginación y la creatividad.
- Mejorar la comprensión y la expresión oral, escrita, audiovisual y artística.
- Estimular la sensibilidad artística, literaria y el respeto hacia la conservación de nuestro patrimonio.