



IES SORTS DE LA MAR
C/Hiades, 10
Apartat de correus, núm. 665
03700 Dénia
Telèfons: 966428235 / 639513305
Web: <https://n9.cl/jcjt>
e-mail Centre: 03015932@gva.es

ACTIVITAT “PLANTES I DIRECCIONS”

Objectius generals a treballar:

L'objectiu és capacitar a l'alumne per a, en la situació de treballar a un viver de plantes, poder seguir o donar instruccions per a trobar una planta dins del viver, en anglés.

- Conèixer noms de plantes que anem a plantar al nostre jardí en anglés, i la traducció a altres idiomes
- Donar i entendre direccions en anglés
- Conèixer el nostre jardí

Materials:

- Fitxes de plantes amb nom en anglés-valencià-castellà-francés-alemany (solució)
- Fotos de plantes (sense nom), plastificades i amb un pal pegat darrere per a poder “plantar-les”
- Noms de plantes, plastificats
- Llibreta de l'alumne
- Fitxa “Giving directions” amb exercicis: Go straight on, turn left at the first turning, etc.

Sessió 1: Aula classe

Objectius de la sessió:

- Aprendre llenguatge per a expressar direccions en anglés
- Recerca d'informació en internet
- Realització de tasca en Aules pujant una foto

Pasos:

1. Explicar llenguatge per a expressar direccions (copiar a llibreta).
2. Revisar i completar el llistat de plantes en idiomes castellà-valencià-anglès-francés-alemany.
3. Assignar les plantes a l'alumnat
4. Mostrar ús de Aules per a fer la tasca per Aules.
5. Buscar la foto i fer la tasca per Aules

Sessió 2: Aula Jardí

Objectius:

- Treballar amb alumnes d'altre grup i aprendre les plantes del nostre jardí.
- Simular la situació d'un viver per a donar i entendre direccions en anglés

Pasos:

1. Repartir targetes de fotos i de noms als alumnes (cada alumne té o foto, o nom de planta) i han de trobar la seua parella (2 classes juntes, la mitad dels alumnes té nom, la mitad foto).
2. S'assenten juntes les parelles. Fan fitxa “Giving directions” segons fitxa i apunts llibreta.
3. Quan acaben, mostren la fitxa a la professora. Si és correcta, han de seguir amb ajuda de la fitxa, les instruccions orals de la professora per a col·locar la planta al lloc indicat del jardí. (La professora s'apunta al plànol on ha d'estar cada fitxa de la planta/arbre).
4. Els participants han de dir en anglés a altra parella designada per la professora on està la planta que han deixat, i aquesta l'ha de tornar del lloc on estava.

Giving directions

Study these signs carefully



Directions



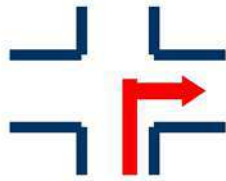
Go round the roundabout



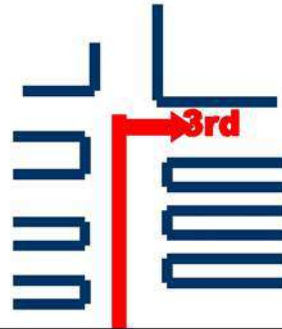
Go { along / up / down } this { road / street / avenue }



Turn left



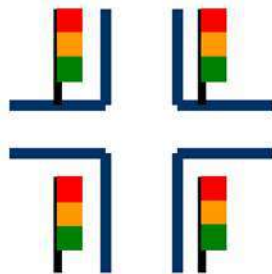
Turn right



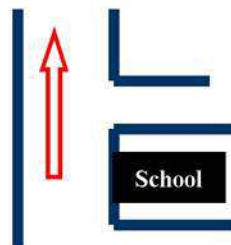
Take the third turning on the right



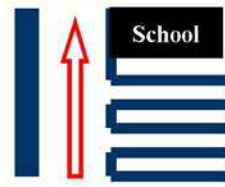
Take the second turning on the left



Go as far as the traffic light



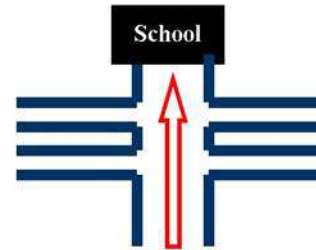
Go straight on, past the school.



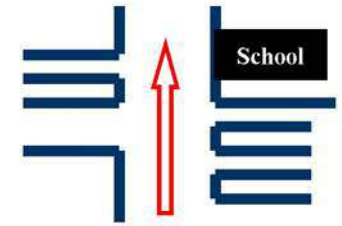
Go straight on, until you get to the school.



You'll see the school on your left.

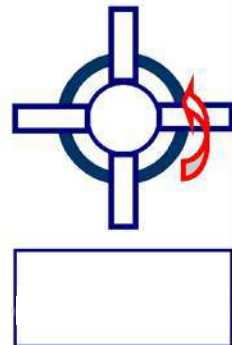
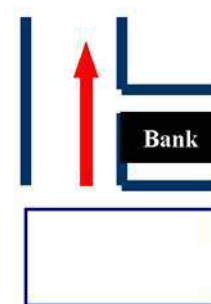
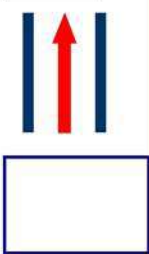
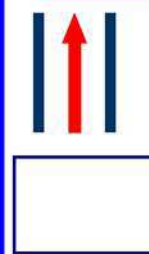


You'll see the school straight ahead of you.



You'll see the school on your right.

Look at and give the right direction :



CAROB TREE

GARROFER - ALGARROBO - CAROUBIER - JOHANNISBROTBAUM

HACKBERRY

LLEDONER - ALMEZ - HACKBERRY - LLEDONER - HACKBEERE

MULBERRY

MORERA - MÛRE - MAULBEERE

EVERGREEN OAK

CARRASCA - CHÊNE VERT - STEINEICHE

ORANGE TREE

TARONGER - NARANJO - ORANGER - ORANGENBAUM

ALMOND TREE

AMETLER - ALMENDRO - AMANDE - MANDEL

CYPRUS TREE

XIPRER - CIPRÉS - CYPRÈS - ZYPRESSE

OLIVE TREE

OLIVERA - OLIVO - OLIVIER - OLIVENBAUM

POMEGRANATE TREE

MAGRANER - GRANADO - GRENADE - GRANATAPFEL

LEMON TREE

LLIMONER - LIMONERO - CITRONNIER - ZITRONENBAUM

VINE

PARRA/VIÑA - TREILLE - VIGNE - WEINBERG

CANE

CANYAMEL - CAÑA - ROSEAU - ROHR

BROAD BEAN PLANT

FAVAR - HABA - FÈVE - DICKE BOHNEN

MYRTLE

MURTA - MYRTHE -

ROSEMARY

ROMER - ROMERO - ROMARIN - ROSMARIN

LAVENDER

LAVANDA - LAVANDE - LAVENDEL

JASMIN

GESMILER - JAZMÍN - JASMIN

CHAMOMILE

CAMAMILLA - MANZANILLA - CAMOMILLE - KAMILLE

THYME

FARIGOLA - TOMILLO - THYM - THYMIAN

BASIL

ALFÀBREGA - ALBAHACA - BASILIC - BASILIKUM



Projecte jardí cultural i sostenible

PROJECTE JARDÍ CULTURAL I SOSTENIBLE

PROJECTE D'INNOVACIÓ 2021-22

PLURILINGUAL ACTIVITY

**RECOGNISING PLANTS AND TREES IN THE
GARDEN AND LEARNING LANGUAGES**

ENGLISH DEPARTMENT

IES SORTS DE LA MAR

ENGLISH

VALENCIÀ - ESPAÑOL - FRANÇAISE - DEUTSCH



Projecte jardí cultural i sostenible



VINE

PARRA - VIÑA - TREILLE - VIGNE - WEINBERG



Projecte Jardí cultural i sostenible



CAROB TREE

GARROFER - ALGARROBO - CAROUBIER - JOHANNISBROTBAUM



Projecte Jardí cultural i sostenible



POMEGRANATE TREE

MAGRANER - GRANADO - GRENADE - GRANATAPFEL



Projecte Jardí cultural i sostenible



ALMOND TREE

AMETLER - ALMENDRO - AMANDE - MANDEL



Projecte Jardí cultural i sostenible



JASMIN

GESMILER - JAZMÍN - JASMIN



Projecte Jardí cultural i sostenible



LAVENDER

LAVANDA - LAVANDE - LAVENDEL



Projecte Jardí cultural i sostenible



CHAMOMILE

CAMAMILLA - MANZANILLA - CAMOMILLE - KAMILLE



Projecte Jardí cultural i sostenible



THYME

FARIGOLA - TOMILLO - THYMIAN



Projecte jardí cultural i sostenible



BASIL

ALFÀBREGA - ALBAHACA - BASILIC - BASILIKUM



Projecte jardí cultural i sostenible

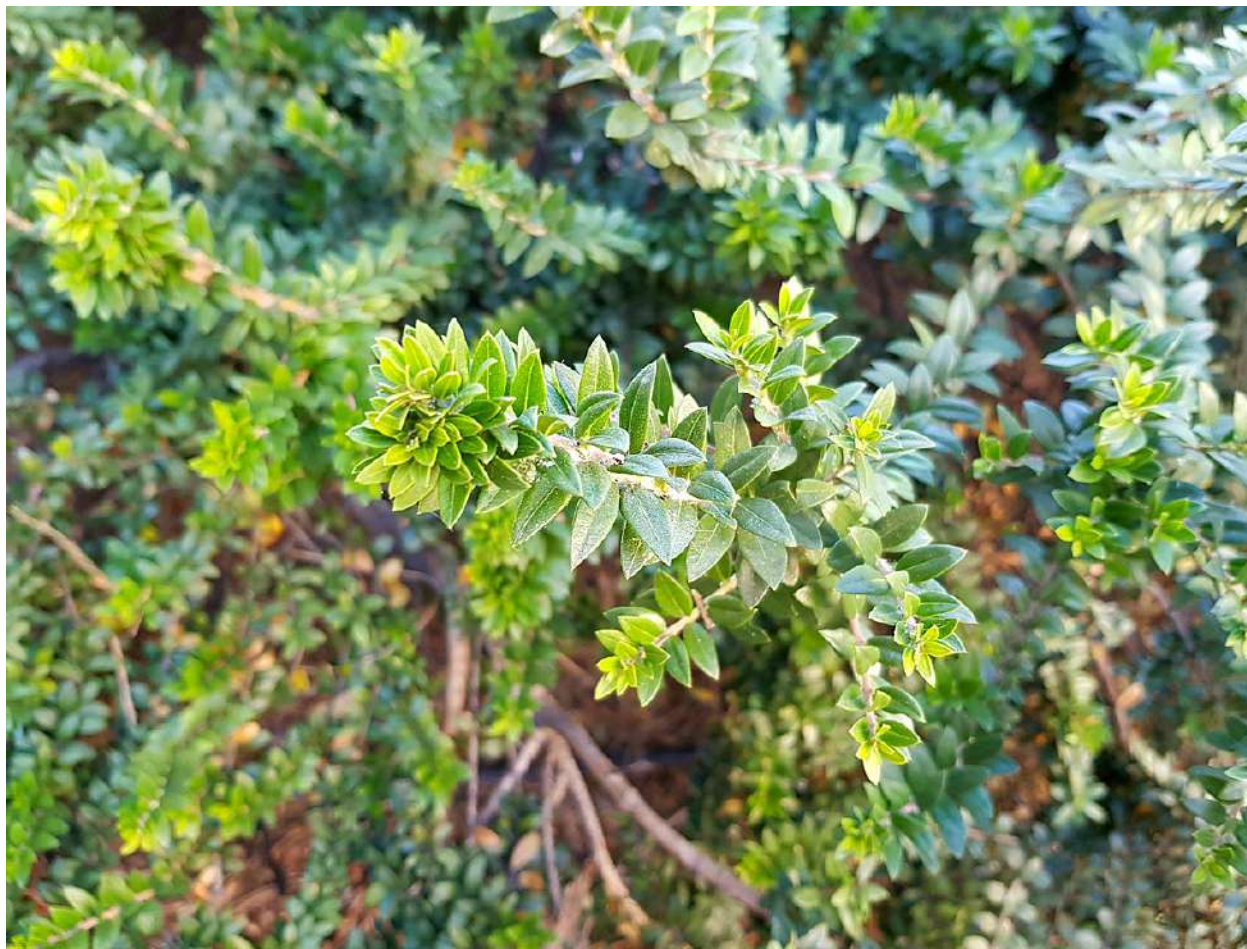


ROSEMARY

ROMER - ROMERO - ROMARIN - ROSMARIN



Projecte jardí cultural i sostenible



MYRTLE

MURTA - MYRTHE - MYRTE



Projecte jardí cultural i sostenible



BROAD BEAN PLANT

FAVAR - HABA - FÈVE - DICKE BOHNEN



Projecte Jardí cultural i sostenible



CANE

CANYAMEL - CAÑA - ROSEAU - ROHR



Projecte Jardí cultural i sostenible



CYPRUS TREE

XIPRER - CIPRÉS - CYPRÈS - ZYPRESSE



Projecte jardí cultural i sostenible



OLIVE TREE

OLIVERA - OLIVO - OLIVIER - OLIVENBAUM



Projecte jardí cultural i sostenible



ORANGE TREE

TARONGER - NARANJO - ORANGER - ORANGENBAUM



Projecte jardí cultural i sostenible



HACKBERRY

LLEDONER - ALMEZ - LLEDONER - HACKBEERE



Projecte jardí cultural i sostenible



LEMON TREE

LLIMONER - LIMONERO - CITRONNIER - ZITRONENBAUM



Projecte Jardí cultural i sostenible



MULBERRY

MORERA - MÛRE - MAULBEERE



Projecte jardí cultural i sostenible



EVERGREEN OAK

CARRASCA - CHÊNE VERT - STEINEICHE

Kulturgarten: Das sind unsere Pflanzen

Castellano	Deutsch	Descripción- Beschreibung
Myrtus communis (murta)	Myrte	Die Myrte ist ein immergrüner, reich verzweigter Strauch, der Wuchshöhen bis 5 Metern erreichen kann. Ältere Zweige sind kahl, nur die jungen Zweige sind drüsenhaarig.
Pistacea lentiscus (mata)	Mastixstrauch	Der Mastixstrauch wächst als immergrüner Strauch, seltener als kleiner Baum, und erreicht Wuchshöhen von 1 bis 3, selten bis 8 Metern.
Viburnum tinus(durillo-marrull)	Lorbeerblättriger Schneeball	Der Lorbeerblättrige Schneeball ist ein immergrüner Strauch oder kleiner Baum, der Wuchshöhen von bis zu 3,5 Meter erreicht. Die gegenständig angeordneten Laubblätter sind einfach, ledrig und eiförmig bis elliptisch.
Olea europaea europaea var. sylvestris (olivera borda o ullastre)	Olivenbaum	Der Olivenbaum wächst als reich verzweigter, immergrüner Baum oder Strauch und erreicht (je nach Sorte) Wuchshöhen von 10 bis zu 20 Meter. Die wilden Olivenbäume sind kleiner als die Züchtungen. Junge Zweige sind etwas kantig.
Tamarix sp. (Tarai)	Tamarisken	Tamarix-Arten wachsen als kleine, gut verzweigte, xeromorphe, häufig laubabwerfende Bäume und Sträucher, die Wuchshöhen von meist 1 bis 10, selten bis 18 Meter erreichen. Es sind tief wurzelnde Pflanzen.
Erica multiflora (brezo- petornet)	Vielblütige Heide	Die Vielblütige Heide ist ein aufrechter Strauch, der Wuchshöhen bis 80, selten auch bis 250 Zentimeter erreicht. Die Blätter sind 6 bis 11 Millimeter lang.
Lonifera implexa (madreselva- liligabosc)	Windendes Geißblatt	Beim Windenden Geißblatt handelt es sich um einen ausdauernden, immergrünen Halbstrauch, mit kahlen, blaugrünen Zweigen und einer Höhe von 1 bis 3, in Ausnahmefällen auch bis 7 Metern. Die ledrigen Blätter stehen gegenständig.
Chamearops humilis (palmito-margalló)	Blaue Zwergpalme	Die Blaue Zwergpalme erreicht selten Wuchshöhen über 4 Meter. Die Krone besteht aus 70 bis 80 Zentimeter breiten, halbkreisförmigen, Fächern
Cistus abidus (jara blanca-estepa blanca)	Weißliche Zistrose	Der immergrüne, schwach aromatisch riechende, dichte Strauch erreicht Wuchshöhen von 40 bis 150 cm. Die etwa 2 bis 5 cm langen und 0,5 bis 2 cm breiten, sitzenden Laubblätter sind gegenständig, halbstängelumfassend und von elliptisch bis eiförmiger Form.
Smilax aspera (zarzaparrilla-arítjol)	Raue Stechwinde	Die Raue Stechwinde ist eine immergrüne, verholzende Kletterpflanze, die bis 15 Meter hoch klettert. Die Zweige sind deutlich vierkantig, hin- und hergebogen und mehr oder

		weniger dicht mit etwas gebogenen, kurzen und leicht zusammengedrückten Stacheln besetzt.
Rhamnus alaternus (alademo-aladem)	Stechpalmen-Kreuzdorn	Der Stechpalmen-Kreuzdorn ist ein bis zu 5 Meter hoher, in seinem Habitus sehr vielfältiger, zweihäusiger[1] Strauch, wobei Dornen fehlen. Die Blätter sind wechselständig angeordnet
Citrus aurantium (naranjo amargo)	Bitterorange	Die Bitterorange wächst als immergrüner, bis zehn Meter großer Baum mit einer runden Krone. Die Zweige sind in den Blattachseln mit Dornen besetzt, die meist dünn und kurz sind, an jungen, stark wachsenden Trieben aber auch fünf bis acht Zentimeter Länge erreichen können.
Vitis vinífera (vino)	Weinrebe	Die Weinrebe ist ein mit Sprossranken kletternder Strauch, der unbeschnitten die Wuchsform einer Liane entwickelt. Er kann 10 bis 20 Meter hoch werden. Der Strauch besitzt einen tiefgreifenden, reich verästelten Wurzelstock und einen holzigen Stamm mit bis zu 1,5 Meter Umfang.
Citrus medica (cidro o Zitronatzitrone citrón)		Der Strauch oder kleine Baum bildet eine unregelmäßig geformte Krone. Die Pflanze ist relativ kurzlebig und bildet nur leichtes Holz. Junge Zweige sind kantig und rötlich gefärbt, sie sind in den Blattachseln mit kurzen, dicken Dornen besetzt.
Cupressus sempervirens (Totem)	Mittelmeer-Zypresse	Die kleinen, dunkelgrauen, schuppenförmigen Blätter stehen kreuzgegenständig an den Zweigen. Die Zweige werden vollständig von den dachziegelartig angeordneten Blättern bedeckt. Die Blattbasen können mit den Zweigen verwachsen sein.
Prunus dulcis (almendro)	Mandelbaum	Die Borke ist grau-braun, der Stammdurchmesser kann bis zu 100 Zentimeter betragen, die durchschnittliche Lebenserwartung beträgt ca. 70–80 Jahre, kann aber bis zu 150 Jahre betragen.[3] Der Stamm junger Bäume weist eine ausgeprägte Ringelborke auf, im Alter wird sie unregelmäßig längsrissig.
Punica Granatum (granado)	Granatapfel	Der Granatapfel wächst als sommergrüner kleiner Baum und wird oft als Strauch kultiviert; er erreicht Wuchshöhen bis zu 5 Metern aber auch höher, wird bis zu 3 Meter breit und kann einige hundert Jahre alt werden. Die Pflanzenteile sind kahl.[7] Die Rinde ist rotbraun bis grau, anfänglich glatt, später furchig, schuppig.
Ceratonia siliqua (algarrobo)	Johannisbrotbaum	Der Johannisbrotbaum ist ein äußerst hitze- und trockenresistenter, immergrüner Baum, der Wuchshöhen von 10 bis 20 Metern erreicht.[1] Der Stamm ist kräftig und die Äste sind gespreizt, wodurch er eine ausladende, halbkugelige Krone bekommt

Deutsch als Zweitsprache

IES Sorts de la Mar

Vitis vinifera (Moscatel)	Wilde Weinreibe	Die Wilde Weinrebe ist eine verzweigte, verholzende Kletterpflanze und erreicht Wuchshöhen zwischen 5 und 40 Meter. Die Borke älterer Zweige ist längsfaserig. Haftscheiben fehlen.
Celtis australis (Almez)	Europäischer Zürgelbaum	Der Europäische Zürgelbaum ist ein 10 bis 25 Meter hoher Baum mit breit ausladender Krone. Die Stammborke ist grau und glatt und reißt erst im höheren Alter schuppig auf. Die Triebe sind behaart. Die Laubblätter sind wechselständig angeordnet.
Arbutus Unedo (Madroño)	Westlicher Erdbeerbaum	Der Westliche Erdbeerbaum ist ein immergrüner Strauch oder Baum mit einer Wuchshöhe von 3 bis 5, selten bis zu 10 Metern. Die Rinde ist anfangs dunkelrot, später graubraun und rissig. Die Zweige sind dicht beblättert.
Santolina chamaecyparissus (camamirla groga)	Graues Heiligenkraut	Das Graue Heiligenkraut ist ein immergrüner Zwergstrauch, der Wuchshöhen von 15 bis 50 Zentimeter erreicht. Die Stängel sind verzweigt und haben einen Durchmesser von (6) 8 bis 15 Millimeter. Die Blätter sind weißfilzig und stark aromatisch, die unteren sind 2 bis 4, die oberen 1 bis 3 Zentimeter lang. Die Blätter haben an jeder Seite 9 bis 14 Abschnitte.
Matricaria chamomilla (camamirla borda)	Echte Kamille	Die Echte Kamille ist eine einjährige krautige Pflanze und erreicht Wuchshöhen von 15 bis 50 cm. Alle Pflanzenteile besitzen einen starken, charakteristischen Geruch. Die Stängel sind aufrecht oder aufsteigend und kahl, im oberen Teil sind sie meist sehr stark verzweigt.
Crataegus monogyna (espino albar-garguller, arç blanc)	Eingriffeliger Weißdorn	Der Eingriffelige Weißdorn ist ein Strauch oder kleiner Baum, der Wuchshöhen von zwei bis sechs, selten bis zwölf Metern erreicht und von anderen Weißdornarten nur schwer zu unterscheiden ist. Die Rinde ist dunkelbraun und weist orangefarbene Sprünge auf. Er hat Äste mit zahlreichen kräftigen Dornen und dichte Kronen. Seine 5–7 Zentimeter langen Laubblätter sind bis zur Hälfte in drei bis sieben an der Spitze gezähnte Lappen geteilt; in den Nervenachsen befinden sich Haarbüschel.
Satureja hortensis (sajolida o herba de les olives)	Sommer-Bohnenkraut	Das Sommer-Bohnenkraut ist eine buschig verzweigte, feinflaumig behaarte einjährige, krautige Pflanze mit einer starken Hauptwurzel. Die vierkantigen, in den unteren Partien verholzenden Stängel werden bis 30 cm lang, bei manchen Sorten bis 60 cm.
Inula viscosa (olivarda-jolivarda)	Breitblättriger Klebalant	Die Blütenkörbe haben einen Durchmesser von 10 bis 20 Millimetern. Die Zungenblüten sind mit einer Länge von 10 bis 12 Millimetern deutlich länger als die Hüllblätter.
Syringa vulgaris (lila)	Gemeiner Flieder	Die Pflanze wächst als sommergrüner Strauch oder kleiner Baum mit Wuchshöhen

Deutsch als Zweitsprache

IES Sorts de la Mar

común-lilà)		zwischen 2 und 6 Meter. Der Stammdurchmesser erreicht bis zu 20 Zentimeter. Die rundlichen Zweige haben eine graue oder braungrüne Rinde, die an den Ästen und am Stamm längsrissig ist.
Aromatica (romero, tomillo, frigola)	Rosmarin	Der immergrüne, buschig verzweigte Strauch duftet intensiv aromatisch und erreicht eine Größe von 0,5 bis 2 Meter. Die Äste sind braun und meist aufrecht. Ältere Äste haben abblätternde Rinde.[1] Die 10 bis 40 mm langen und 1,5 bis 3 mm breiten Blätter sind gegenständig, sitzend und schmal lineal. Oberseits sind sie tiefgrün und runzlig und mit einer dicken Epidermis überzogen, an der Blattunterseite weiß- bis graufilzig behaart.
Artemisa campestris (botja rossa)	Feld-Beifuß	Der Feld-Beifuß ist eine ausdauernde Pflanze mit einem stark verholzten Wurzelstock, der viele sterile Blattrosetten sowie Blütenstängel bildet. Die Pflanzen erreichen Wuchshöhen von (10 bis) 20 bis 80 (bis 150) Zentimeter. Sie sind niederliegend bis aufsteigend. Die Stängel sind kahl oder filzig bis seidig behaart und fast geruchlos.
Morera fruitless (Morera)	Weißer Maulbeerbaum	Laubbaum, die Hauptzweige sind lang und sehr verzweigt. Einfache, abwechselnde, polymorphe, ovale, spitze, spitze und gezahnte Blätter. Es ist einer der Bäume, der es am besten ermöglicht, geformt zu werden. Und seine natürliche Form ist sehr schön.
Quercus ilex (Carrasca)	Steineiche	Die Steineiche erreicht als immergrüner Baum (daher auch Grün-Eiche) Wuchshöhen zwischen 5 und 20 Metern, manchmal auch bis zu 28 Metern bei einem Stammdurchmesser von bis zu 1,4 Metern. Sie kann ein Alter von 200 bis 500 Jahren erreichen.
Hedera helix (hedra)	Gemeiner Efeu	Der Gemeine Efeu ist eine immergrüne, ausdauernde Pflanze und ein Klettergehölz. Sehr variabel ist der Gemeine Efeu in seinen Lebensformen, es liegt Sprossdimorphismus vor. Die Keimung erfolgt epigäisch. Zuerst entwickelt er sich als ausdauernde krautige Pflanze. So überwuchert der Efeu gelegentlich flächendeckend den Boden. Seine Sprossachsen sind in diesem Stadium niederliegend bis kriechend.
Juniperus oxycedrus, subs macrocarpa (Ginebre)	Stech-Wacholder	Der Stech-Wacholder wächst als Strauch oder kleiner Baum und erreicht Wuchshöhen von 1 bis 8 Meter, in Ausnahmefällen auch bis 14 Meter.[1] Die Baumkrone wächst rundlich bis unregelmäßig kegelförmig. Die Borke ist grau bis rotbraun und längsstreifig.
Juniperus phoenica (Sabina)	Phönizischer Wacholder	Der Phönizische Wacholder kommt je nach Standortverhältnissen als immergrüner Strauch oder Baum vor. Er wird bis zu 1.000 Jahre alt. Die breite und buschige Strauchform erreicht Wuchshöhen zwischen 3 und 5 Metern. Die seltenere Baumform

Deutsch als Zweitsprache

IES Sorts de la Mar

Clematis flammula (Vidriella)	Brennende Waldrebe	erreicht Wuchshöhen bis zu 8 Meter und bildet eine dichte Krone. Die Brennende Waldrebe bildet kletternde, sommergrüne, ausdauernde krautige Pflanze, die Wuchshöhen von 3 bis 5 Metern erreicht. Die gegenständig angeordneten Laubblätter sind in Blattstiel und Blattspreite gegliedert.
Buxus sempervirens (Boj)	Gewöhnlicher Buchsbaum	Der Buchsbaum wächst sehr langsam als immergrüner Strauch oder selten kleiner Baum. Er erreicht meist Wuchshöhen von bis zu 8 Metern; im subtropischen Verbreitungsgebiet erreicht er auch Wuchshöhen von bis zu 20 Metern. Er bildet kurze, schräg nach oben stehende kantige Zweige aus.
Crataegus monogyna (Espinal)	Eingriffeliger Weißdorn	Der Eingriffelige Weißdorn ist ein Strauch oder kleiner Baum, der Wuchshöhen von zwei bis sechs, selten bis zwölf Metern erreicht und von anderen Weißdornarten nur schwer zu unterscheiden ist. Die Rinde ist dunkelbraun und weist orangefarbene Sprünge auf. Er hat Äste mit zahlreichen kräftigen Dornen und dichte Kronen. Seine 5–7 Zentimeter langen Laubblätter sind bis zur Hälfte in drei bis sieben an der Spitze gezähnte Lappen geteilt.
Rhamnus alaternus (aladern)	Stechpalmen-Kreuzdorn	Der Stechpalmen-Kreuzdorn ist ein bis zu 5 Meter hoher, in seinem Habitus sehr vielfältiger, zweihäusiger[1] Strauch, wobei Dornen fehlen. Die Blätter sind wechselständig angeordnet[1]. Die Blattstiele sind 1 bis 8 Millimeter, die ledrigen Blätter 2 bis 6 (selten ab 1) Zentimeter lang, lanzettlich bis eiförmig, spitz zulaufend bis stumpf endend und stumpfspitzig (mucronat). Die Blattoberseite ist dunkelgrün und zeigt eine ausgeprägte Nervatur, die Unterseite ist hellgrün[1]. Der Blattrand ist einfach oder gezähnt.
Rhamnus lycioides (espí negre)	Bocksdornartige Kreuzdorn	Rhamnus lycioides ist ein sommergrüner oder immergrüner, sehr formenreicher, dornenbewehrter Strauch, der Wuchshöhen von etwa 1 Meter erreicht. Die Rinde älterer Zweige sind grau. Die Laubblätter stehen gegenständig, büschelig an Kurztrieben.
Teucrium flavum (teucrí grog)	Gelber Gamander	Teucrium flavum ist ein immergrüner, dichter Zwergstrauch. Die Blütenstängel sind bis zu 50 Zentimeter hoch. Die gelegentlich leicht eingewölbten Blätter sind eiförmig, rund 3 Zentimeter lang und 2 Zentimeter breit, der Rand ist gekerbt bis gezähnt. Sie sind dunkelgrün glänzend. In den Blütenständen stehen die Blüten in Wirteln angeordnet.
Phillyrea angustifolia (aladern/olivilla/abriér)	Schmalblättrige Steinlinde	Die Schmalblättrige Steinlinde ist ein bis zu 3 Meter hoher, immergrüner Strauch mit kahlen Trieben. Die Blätter stehen gegenständig. Die Blattspreite ist 3 bis 8 Zentimeter

Deutsch als Zweitsprache

IES Sorts de la Mar

nago)		lang und maximal 1,5 Zentimeter breit, länglich bis linealisch-lanzettlich, spitz mit keilförmiger Basis, ganzrandig oder selten entfernt gezähnt und ledrig. Die Blattoberseite ist olivgrün, die Unterseite kahl und gelblich grün.
Laurus nobilis (Llorer)	Echter Lorbeer	Der Echte Lorbeer ist ein immergrüner Strauch oder Baum und kann Wuchshöhen von bis zu 10 Metern erreichen. Die ledrigen, oberseits glänzenden Laubblätter duften aromatisch. Ihr Rand ist leicht gewellt und sie stehen wechselständig. Sie sind schmal elliptisch, 5–10 cm lang und an beiden Enden zugespitzt.
Elaeoselinum asclepium (hinojo marino)	Echte Schlüsselblume	Die Echte Schlüsselblume wächst als ausdauernde, krautige Pflanze, die Wuchshöhen von 8 bis 30 Zentimetern erreicht und meist in kleineren und größeren Gruppen anzutreffen ist. Sie überwintert mit einem ausdauernden, dicken, kurzen Rhizom. Die vegetativen Pflanzenteile sind oft flaumig behaart aber nicht bemehlt. Die Laubblätter sind in einer grundständigen Rosette angeordnet. Die Blattspreite verschmälert sich mehr oder weniger plötzlich in Richtung des geflügelten Blattstiels
Carex halleriana	Hallers Segge	Hallers Segge ist eine ausdauernde krautige Pflanze und erreicht Wuchshöhen von 10 bis 40 Zentimetern. Sie bildet durch schiefe Rhizome dichtrasige Bestände aus. Der Stängel ist schlank und dreikantig. An seinem Grund sind zerfaserte, dunkelbraune Blattscheiden vorhanden, oben ist er rau. Die Laubblätter sind ungefähr so lang wie der Stängel und mit einer Breite von 1 bis 2,5 Millimetern relativ schmal.
Brachypodium phoenicoides (fenàs)	Zwenken	Die Zwenken sind in der Regel ausdauernde, seltener (nur <i>Brachypodium distachyon</i>) einjährige, horst- oder rasenbildende Gräser. Die meisten Arten besitzen Rhizome. Sie können unterirdische Ausläufer besitzen. Die nichtblühenden Triebe wachsen intra- oder extravaginal empor. Die Stängel stehen aufrecht oder gekniet-aufsteigend und sind mehr knotig.
Ruscus aculeatus (rusco)	Stechender Mäusedorn	Der Stechende Mäusedorn ist ein immergrüner Halbstrauch, der Wuchshöhen von 20 bis 80, selten bis zu 90 Zentimetern erreicht. Bei den scheinbaren Blättern von <i>Ruscus aculeatus</i> handelt es sich um sogenannte Phyllokladien, flächig verbreiterte Kurztriebe.
Medicago citrina (alfalfa arbórea)	Strauch-Schneckenklee	Der Strauch-Schneckenklee ist eine verholzende immergrüne Pflanze. Er wächst als Strauch und wird meist 1 bis 2 Meter hoch. Die zusammengesetzten Laubblätter sind dreizählig. Die Blüten sind zwittrig und sitzen zu 8 bis 20 an traubigen Blütenständen. Sie duften ähnlich wie ha Vanille oder wie die Duftende Platterbse. Es wird eine spiralg

Deutsch als Zweitsprache

IES Sorts de la Mar

Quercus cocinera (cosco)	Kermeseiche	eingewundene Hülsenfrucht gebildet. Die Kermes-Eiche ist ein immergrüner Strauch und erreicht in der Regel Wuchshöhen von etwa 3 Metern. Besonders im östlichen Mittelmeergebiet wächst sie auch baumförmig und kann dann Wuchshöhen von bis zu 12 Metern erreichen. Diese Form wird manchmal auch als eigene Art abgetrennt (Quercus calliprinos Webb.). Die Borke ist hellgrau und glatt. Die älteren Laubblätter sind starr ledrig, 1 bis 5 cm lang, dornig gezähnt, unterseits graufilzig, oberseits dunkelgrün glänzend. Die Blattform ist breit eiförmig bis länglich. Der Blattgrund ist herzförmig oder abgerundet. Die Blattadern treten an der Blattoberseite hervor, nicht an der Unterseite.
Centranthus ruber	Rote Spornblume	Die ausdauernde krautige Pflanze mit schwach verholzender Basis ist kahl und blaugrün bereift. Sie erreicht Wuchshöhen von 30 bis 80 cm. Die gegenständig angeordneten Laubblätter sind eiförmig-lanzettlich. Sie werden 3 bis 8 Zentimeter lang und sind meist ganzrandig.
Anthyllis cytisoides (Albaida)	Wundklee	Wundklee-Arten sind ausdauernde krautige Pflanzen oder Sträucher. Die Laubblätter sind meist unpaarig gefiedert mit einem großen Endblatt, seltener auch einfach. Die Nebenblätter sind klein und hinfällig
Coronilla juncia	Binsen- Kronwicke	Blätter nicht gestielt d.h. unterstes Fiederpaar direkt am Stängel Blättchen schmal verkehrt eiförmig Nebenblätter höchstens halb so lang wie die untersten Teilblätter
Cistus albidus (estepa blanca)	Weißliche Zistrose	Der immergrüne, schwach aromatisch riechende, dichte Strauch erreicht Wuchshöhen von 40 bis 150 cm. Die etwa 2 bis 5 cm langen und 0,5 bis 2 cm breiten, sitzenden Laubblätter sind gegenständig, halbstängelumfassend und von elliptisch bis eiförmiger Form. Sie sind rundspitzig bis stumpf und auf der Blattober- und Blattunterseite dicht weißfilzig behaart und besitzen an der Unterseite drei deutlich erhabene Nerven. Der ganze Rand der Laubblätter ist nicht gewellt.
Cistus monspeliensis (estepa negra)	Montpellier-Zistrose	Die Montpellier-Zistrose ist ein stark aromatisch duftender Strauch von 60 bis 120 (bis 180) Zentimetern Wuchshöhe. Die kreuzgegenständig angeordneten, sitzenden Laubblätter sind 2 bis 6 Zentimeter lang und lineal-lanzettlich. Die Blattränder sind stark nach unten gerollt. Die Blattoberseite ist dunkelgrün und spärlich behaart, die Unterseite ist heller und dicht sternhaarig.

Deutsch als Zweitsprache

IES Sorts de la Mar

Cistus salviifolius (estepa borda)	Salbeiblättrige Zistrose	Der aromatisch duftende, meist immergrüne, graugrüne Strauch erreicht Wuchshöhen von 30 bis 100 cm. Im Gegensatz zur ebenfalls weißblütigen Montpellier-Zistrose ist diese nicht drüsig-klebrig. Die bis 4 cm langen und etwa 2 cm breiten, gestielten Blätter sind von eiförmiger bis elliptischer Form und gegenständig angeordnet. Sie sind beiderseits sternhaarig, die Oberseite ist runzelig.
Asteriscus maritimum	Küstenstrandstern	Der Küstenstrandstern ist eine ausdauernde Pflanze oder ein Zwergstrauch, der Wuchshöhen von (2) 5 bis 40 Zentimeter erreicht. Die Pflanze ist buschig, jedoch sind direkt unter den Köpfen keine Verzweigungen vorhanden. Die Blätter sind verkehrteiförmig-länglich, einnervig, dicklich und bucklig borstig rau. Die Blütenköpfe haben einen Durchmesser von 3 bis 3,5 Zentimeter. Die Hochblätter sind so lang wie die goldgelben Strahlblüten und haben löffelförmige Enden.
Lavandula dentata	Französischer Lavendel	Der Französische Lavendel ist ein immergrüner Strauch, der Wuchshöhen von 20 bis 100 Zentimetern erreichen kann. Junge Zweige sind vierkantig. Die gegenständig angeordneten Laubblätter sind länglich-linealisch oder lanzettlich, gekerbt bis gezähnt oder kammförmig-fiederspaltig, 35 bis 40 mm lang, 3 bis 8 mm breit.
Lavandula multifida	Lavendel	Die Lavendel-Arten sind Halbsträucher, kleine Sträucher oder selten ausdauernde krautige Pflanzen.[2] Junge Zweige sind oft vierkantig. Alle Pflanzenteile enthalten ätherische Öle. Die aromatisch duftenden, gegenständig bis wirtelig angeordneten, ungestielten Laubblätter sind ganzrandig, selten gezähnt oder fiederschnittig, und häufig dicht behaart.
Phlomis purpurea	Brandkräuter	Die Phlomis-Arten wachsen als ausdauernde krautige Pflanzen,[1] Halbsträucher oder Sträucher. Stängel und Blätter sind mehr oder weniger dicht filzig behaart mit sternartigen oder bäumchenförmigen Trichomen; Drüsenhaare sind bei einigen Arten vorhanden.[2] Die gegenständig angeordneten Laubblätter sind ungeteilt. Der Blattrand ist ganzrandig oder gekerbt-gezähnt.
Stipa tenacissima (Espart)	Halfagras	Das ausdauernde Gras bildet 60 bis 150 Zentimeter hoch werdende Horste. Die Blätter sind nur während der Vegetationsperiode entfaltet und grün. Während Trockenperioden sind sie eingerollt und erscheinen grau. Auf der Oberseite sind die Blätter dicht behaart.

Rosmarinus officinalis Rosmarin (Romer)		<p>Das Blatthütchen ist kurz und gewimpert. Die Ährchen stehen in Rispen, die 25 bis 35 Zentimeter lang sind. Sie sind einblütig und stehen dicht.</p> <p>Der immergrüne, buschig verzweigte Strauch duftet intensiv aromatisch und erreicht eine Größe von 0,5 bis 2 Meter. Die Äste sind braun und meist aufrecht. Ältere Äste haben abblätternde Rinde.[1] Die 10 bis 40 mm langen und 1,5 bis 3 mm breiten Blätter sind gegenständig, sitzend und schmal lineal. Oberseits sind sie tiefgrün und runzlig und mit einer dicken Epidermis überzogen, an der Blattunterseite weiß- bis graufilzig behaart. Die Ränder sind nach unten umgerollt. Hierdurch wird das Blatt vor Austrocknung geschützt. Die Ährchen stehen in Rispen, die 25 bis 35 Zentimeter lang sind. Sie sind einblütig und stehen dicht.</p>
Thymus vulgaris	Echter Thymian	<p>Der Echte Thymian ist ein ausdauernder, stark verzweigter Halbstrauch, der Wuchshöhen von 10 bis 40 Zentimeter erreicht. Die Zweige sind niederliegend oder aufsteigend, vierkantig, verholzt und kurz behaart. Die kreuzgegenständigen Laubblätter sind sitzend oder kurz gestielt und schmal elliptisch. Ihre Oberseite ist graugrün gefärbt, die Unterseite filzig grauweiß behaart und der Rand zurückgerollt.</p>
Satureja obovata (Herba de salar olives/ajedrea)	Bergminzen	<p>Die Arten der ehemaligen Gattung Calamintha (zum Teil als „Steinminze“ bekannt) sind einjährige bis ausdauernde krautige Pflanzen mit kriechenden Rhizomen. Der Stängel besitzt einen rechteckigen Querschnitt. Ihre gegenständig angeordneten Laubblätter sind in Blattstiel und Blattspreite gegliedert. Die Blattspreite ist einfach. Der Blattrand ist gezähnt. Die Blütenstände sind Zymen mit lanzettlichen bis pfriemlichen Tragblättern und zwei bis zwölf kurz gestielten Blüten. Die zwittrigen Blüten sind zygomorph und fünfzählig mit doppelter Blütenhülle. Der zweilippige Kelch ist röhren- bis glockenförmig, 13-nervig und im Innern schwach behaart. Der Ansatz des Kelches ist während der Fruchtzeit entweder nicht oder nur schwach sackförmig. An der zurückgebogenen Oberlippe trägt der Kelch drei Zähne, an der Unterlippe zwei, die letzteren sind länger als die der Oberlippe und lanzettlich. Die weiße, rosa- oder purpurfarbene Krone ist fast so lang wie der Kelch und zweilippig, die Kronröhre ist schwach verbreitert. Die Oberlippe ist gekerbt. Die Unterlippe dreilappig und zurückgebogen, der mittlere Lappen ist länger als die Seitenlappen. Es sind vier Staubblätter vorhanden. Der Fruchtknoten ist kahl. Der Griffel ist kürzer als die Kronröhre. Die Klausenfrüchte zerfallen in vier</p>

Deutsch als Zweitsprache

IES Sorts de la Mar

Thymus piperella (pebrella)	Thymus piperella	eiförmige und gerundete Teilfrüchte (Klausen). Thymus piperella ist ein kleiner Strauch mit aufrechten Stängeln, die filzig behaart sind und in deren Achseln die Laubblätter in Büscheln stehen. Die Laubblätter sind 5 bis 6 mm lang und 3 bis 4 mm breit. Sie sind lederig, nicht bewimpert, deutlich gestielt, flachrandig, eiförmig, stumpf und unbehaart. Die Blüten stehen locker und bilden keinen ausgeprägten Blütenstand. Die Scheinwirtel bestehen meist aus sechs bis zehn Einzelblüten. Die Tragblätter ähneln den Laubblättern. Der Kelch ist 4 bis 6 mm lang, die Kelchröhre ist zylindrisch, die oberen Kelchzähne sind gleich lang wie breit und nicht bewimpert.
Santolina chamaecyparissus (Camamirla groga)	Graues Heiligenkraut	Das Graue Heiligenkraut ist ein immergrüner Zwergstrauch, der Wuchshöhen von 15 bis 50 Zentimeter erreicht. Die Stängel sind verzweigt und haben einen Durchmesser von (6) 8 bis 15 Millimeter. Die Blätter sind weißfilzig und stark aromatisch, die unteren sind 2 bis 4, die oberen 1 bis 3 Zentimeter lang. Die Blätter haben an jeder Seite 9 bis 14 Abschnitte. Diese sind eingerollt und 0,5 bis 2 Millimeter lang. Die Blütenköpfe sind meist zu mehreren auf den Stängeln angeordnet. Die Blüten sind gelb.
Vitis vinifera, var, Monastrell	Monastrell	Die konusförmige Traube ist mittelgroß (im mittel ca. 240 Gramm), dichtbeerig und manchmal geschultert. Die rundlichen Beeren sind klein und von fast schwarzer Farbe. Die Beeren schmecken sehr bitter. Der Monastrell treibt spät aus. Dadurch entgeht er meist eventuellen Frühjahrsfrösten und gedeiht auf mittelhohen Ebenen oder an den unteren Hängen. Der Blütezeitpunkt liegt ebenfalls spät. Die Rebsorte reift ca. 35 Tage nach dem Gutedel und damit sehr spät. Dies macht sie geeignet für den Anbau in heißen Gebieten und ihr Anbau ist bereits in der Provence eher schwierig. Nur in Bandol findet sie das ihr gemäße Mikroklima. Die Rebsorte ist sehr empfindlich auf den Echten und den Falschen Mehltau
Cupressus sempervirens (Totem)	Mittelmeer-Zypresse, Säulen-Zypresse, Echte Zypresse, Italienische Zypresse oder Trauer- Zypresse	Die Mittelmeer-Zypresse ist ein immergrüner Baum. Wie andere Zypressen-Arten zeigt die Mittelmeer-Zypresse unter günstigen Bedingungen ein erstaunliches Höhenwachstum und kann in 10 Jahren 4 bis 6 Meter erreichen. Ausgewachsene Exemplare erreichen Wuchshöhen von 20 bis 35 Meter und Brusthöhendurchmesser von 70 bis 100 Zentimeter. Zypressen wachsen in optisch sehr unterschiedlichen Wuchsformen. Die Varietät Cupressus sempervirens var. horizontalis besitzt eine Krone

bei der zahlreiche Äste waagrecht abstehen, während bei der var. *stricta* die Äste anliegen und ihr ein säulenförmiges Aussehen verleihen.