



INSTITUTO DE EDUCACIÓN SECUNDARIA
SERRA D'ESPADÀ

Avenida Anselmo Coyne, nº 30

12200 – ONDA (Castellón)

Tel.: 964 73 92 90

e-mail: 12005593@edu.gva.es

<https://portal.edu.gva.es/iesserradespada>



FAMILIA PROFESIONAL
INSTALACIÓN Y MANTENIMIENTO



MECATRÓNICA INDUSTRIAL (CFGS semipresencial)

BOLETÍN INFORMATIVO CURSO 2023/2024

rev. 02-09-2023

ÍNDICE

| | |
|--|----|
| 1.- PRESENTACIÓN..... | 2 |
| 2.- INFORMACIÓN ACADÉMICA Y TRAMITACIÓN DE SOLICITUDES..... | 3 |
| 3.- ORGANIZACIÓN DE LA MODALIDAD SEMIPRESENCIAL EN TUTORÍAS..... | 6 |
| 4.- METODOLOGÍA DIDÁCTICA Y MATERIALES..... | 7 |
| 5.- EVALUACIÓN..... | 9 |
| 6.- RECURSOS Y MEDIOS..... | 10 |
| 7.- CALENDARIO ESCOLAR DEL CURSO 2023-2024..... | 16 |
| 8.- HORARIO SEMANAL DE TUTORÍAS..... | 18 |
| 9.- DISTRIBUCIÓN DE EXÁMENES DEL CURSO 2023-2024..... | 20 |

1.- PRESENTACIÓN

El “equipo directivo” te da la bienvenida como estudiante al IES Serra d’Espadà, situado en la localidad de Onda.

El presente boletín contiene la información inicial necesaria que intenta aclarar y resolver las dudas que habitualmente se presentan en los estudiantes que se matriculan por primera vez en enseñanzas en régimen semipresencial.

Si tienes más dudas, o quieres ampliar la presente información, siempre puedes ponerte en contacto con el profesorado que forma parte del equipo docente del curso, por las vías de comunicación habilitadas para ello.

Es nuestro deseo que aproveches tu estancia en el centro y que superes con éxito los estudios en los que te has matriculado.

El equipo directivo

2.- INFORMACIÓN ACADÉMICA Y TRAMITACIÓN DE SOLICITUDES

La formación semipresencial tiene la misma validez académica que la formación presencial. En esta modalidad se reduce la asistencia al centro, siendo sólo obligatorias la asistencia a ciertas tutorías colectivas, a la realización de exámenes y de las prácticas que por su contenido y materiales precisan la utilización de equipos de difícil acceso.

El IES Serra d'Espadà de Onda ofrece los estudios correspondientes al ciclo formativo de grado superior de "**Mecatrónica industrial**" en las modalidades Presencial y Semipresencial.

Para cursar este ciclo formativo en modalidad semipresencial el alumnado podrá matricularse del número de módulos que desee entre los que componen los distintos cursos del ciclo formativo, según sus posibilidades y disponibilidad de tiempo. No obstante, el máximo de horas a incluir en la matrícula es de 1.000 horas, o todos los módulos correspondientes a un curso del ciclo en régimen presencial.

El Ciclo Formativo de Grado Superior de Mecatrónica Industrial incorpora 2000 horas de formación, repartidas en módulos y distribuidos en dos cursos:

| C.F.G.S. Mecatrónica Industrial | | |
|--|--|----------------------|
| CURSO | MÓDULO | Horas anuales |
| PRIMERO | (SME) Sistemas mecánicos | 160 |
| | (SHN) Sistemas hidráulicos y neumáticos | 96 |
| | (SEE) Sistemas eléctricos y electrónicos | 160 |
| | (EMA) Elementos de máquinas | 96 |
| | (PFA) Procesos de fabricación | 160 |
| | (RGSM) Representación gráfica de sistemas mecatrónicos | 96 |
| | (FOL) Formación y orientación laboral | 96 |
| | (HDA) Inglés Técnico I-S | 96 |
| SEGUNDO | (CSM) Configuración de sistemas mecatrónicos | 140 |
| | (PGMQ) Procesos y gestión de mantenimiento y calidad | 120 |
| | (ISI) Integración de sistemas | 180 |
| | (SSM) Simulación de sistemas mecatrónicos | 60 |
| | (EIE) Empresa e iniciativa emprendedora | 60 |
| | (HDA) Inglés Técnico II-S | 40 |
| | Proyecto de automatización y robótica industrial | 40 |
| | Formación en centros de trabajo | 400 |

Información oficial del Ministerio de Educación:

<https://www.todofp.es/que-estudiar/oe/instalacion-mantenimiento/mecatronica-industrial.html>

Y de la Conselleria de Educación:

http://ceice.gva.es/va/web/formacion-profesional/publicador-ciclos/-/asset_publisher/FRACVC0hANWw/content/ciclo-formativo-mecatronica-industrial

La siguiente tabla recoge la dependencia existente entre los Módulos de 1º y 2º curso, no se recomienda matricularse en un módulo de 2º curso sin tener aprobados los módulos de 1º marcados con una "X".

| Dependencias entre módulos de 1º y 2º curso | Módulos de 2º curso | | | | | |
|---|--|---|--|---|---|---|
| | (CSM) Configuración de sistemas mecatrónicos | (PGM) Procesos y gestión de mantenimiento y calidad | (IS) Integración de sistemas | (SSM) Simulación de sistemas mecatrónicos | (EIE) Empresa e iniciativa emprendedora | (ING) Inglés Técnico II |
| Módulos de 1º curso | (SM) Sistemas mecánicos | (SHN) Sistemas hidráulicos y neumáticos | (SEE) Sistemas eléctricos y electrónicos | (EM) Elementos de máquinas | (PF) Procesos de fabricación | (RGS) Representación gráfica de sistemas mecatrónicos |
| (SM) Sistemas mecánicos | | | | | | |
| (SHN) Sistemas hidráulicos y neumáticos | | X | | | | |
| (SEE) Sistemas eléctricos y electrónicos | | X | | | | |
| (EM) Elementos de máquinas | | | | | | |
| (PF) Procesos de fabricación | | | | | | |
| (RGS) Representación gráfica de sistemas mecatrónicos | X | | | X | | |
| (FOL) Formación y Orientación Laboral | | | | | X | |
| (ING1) Inglés técnico I | | | | | | X |

Aspectos a tener en cuenta por el alumnado:

- El alumnado podrá matricularse, para cursar un mismo módulo profesional, un máximo de tres veces en la modalidad semipresencial.
- Igualmente, podrá presentarse a la evaluación y calificación final de un mismo módulo profesional, incluidas las convocatorias ordinarias y extraordinarias un máximo de cuatro veces.
- Respecto al módulo de FCT, el alumnado sólo podrá presentarse a dos convocatorias.
- El plazo para solicitar la convalidación de algún módulo finalizará **el (día) de (mes) de 2023**. La solicitud se presentará en la secretaría del centro.
- El plazo para solicitar la **anulación de matrícula** finalizará **el (día) de (mes)**. El de **renuncia a convocatorias de módulos** **el (día) de (mes)** (convocatoria ordinaria) y **el (día) de (mes)** (convocatoria extraordinaria). Este trámite se realizará en la secretaría del centro.

Nota: las fechas anteriores serán comunicadas por el Tutor del Grupo.

- En la modalidad semipresencial o a distancia se realizan las **prácticas en empresa (FCT)** una vez finalizado el 2º curso del ciclo formativo.
- **Para poder realizar el módulo FCT el alumnado tendrá que estar matriculado en régimen semipresencial.**
- El alumnado que tenga experiencia laboral de un año como mínimo a tiempo completo o su equivalente a tiempo parcial, relacionada con el ciclo formativo, puede solicitar la **exención del módulo de FCT**. La solicitud se presentará en la secretaría del centro.
- En caso de no superación de algún módulo formativo el alumnado **NO PODRÁ SER EVALUADO DEL MÓDULO DE PROYECTO.**

Pueden acceder a esta información en la WEB del IES Serra d'Espadà:

<https://portal.edu.gva.es/iesserradespada>

3.- ORGANIZACIÓN DE LA MODALIDAD SEMIPRESENCIAL EN TUTORÍAS

Dadas las características de la modalidad Semipresencial, la atención tutorial se realizará de manera individual y colectiva. En el **Apartado_8**, se encuentra disponible el horario semanal de tutorías.

La asistencia a las tutorías colectivas tendrá carácter voluntario para el alumnado, sin perjuicio de que pueda exigirse la presencialidad en un 20% de las horas de los módulos establecidos en la Orden 30/2022 de 12 de mayo de 2022.

En las Tutorías Colectivas (TC) el profesorado expondrá los contenidos fundamentales de la unidad, orientará el trabajo que debe realizar el alumnado y aclarará las cuestiones más importantes o de más difícil comprensión. Son clases presenciales de grupo con intervención directa del profesor.

Es importante destacar que, para facilitar la asistencia a estas sesiones de tutoría, se impartirán durante dos semanas consecutivas SIEMPRE en horario de Tarde, pero en distintas franjas horarias según aparece en el **“Apartado_8 Horario semanal de tutorías”**, es decir, el contenido impartido de cada módulo se repite durante dos semanas consecutivas y está marcado como sesiones A y B.

Las Tutorías Colectivas se han agrupado y se impartirán durante la Tarde de los Martes y Jueves, aquellas personas que trabajen a turnos solo deberán acudir la semana A o la B.

Aquellas personas que trabajen a jornada partida deberán acudir la semana A y la B a las últimas horas, ya que el horario de las Tutorías Colectivas es alterno para facilitar la asistencia.

En consecuencia, si piensas asistir a estas Tutorías Colectivas o grupales, no es preciso que acudas a todas las sesiones semanales. Lo puedes hacer según las condiciones de tu horario personal.

En las **Tutorías Individuales (TI)** se atenderá de forma individual al alumnado utilizando preferentemente medios telemáticos como el correo electrónico o el aula virtual (plataforma Aules de la Consellería de Educación). En estas sesiones el alumno/a podrá realizar consultas sobre los contenidos del módulo. En el **Apartado_8** se señala el horario semanal de tutorías destinadas a este fin. Para facilitar el funcionamiento de estas tutorías, es conveniente establecer cita previa con el profesor/a con un mínimo de 24 horas de antelación. Se adjunta tabla con los correos electrónicos del profesorado en el **Apartado_6 Recursos y medios**.

4.- METODOLOGÍA DIDÁCTICA Y MATERIALES

Las enseñanzas de FP en la modalidad semipresencial incluirán actividades de autoaprendizaje del alumnado y actividades presenciales de formación en el centro educativo.

La metodología didáctica se fundamenta en la utilización de las TIC y de materiales específicos para el autoaprendizaje.

Dentro de estos materiales se incluyen libros de texto de adquisición obligatoria para el alumnado, así como, materiales en “formato digital” que irá proporcionando cada profesor/a, conforme avance el curso y según la temporalización programada en su módulo. Estarán disponibles en los cursos del Aula Virtual (Aules) que la Conselleria de Educación dispone para las enseñanzas de FP en modalidad semipresencial.

<https://aules.edu.gva.es/semipresencial>

Listado de libros de texto:

| MÓDULO / TÍTULO | EDITORIAL | ISBN /AUTOR |
|--|-----------|-------------|
| PRIMER CURSO | | |
| (SME) Sistemas mecánicos | | (pendiente) |
| (SHN) Sistemas hidráulicos y neumáticos | | (pendiente) |
| (SEE) Sistemas eléctricos y electrónicos | | (pendiente) |
| (EMA) Elementos de máquinas | | (pendiente) |
| (PFA) Procesos de fabricación | | (pendiente) |
| (RGSM) Representación gráfica de sistemas mecatrónicos | | (pendiente) |
| (FOL) Formación y orientación laboral | | (pendiente) |
| (HDA) Inglés Técnico I-S | | (pendiente) |

| MÓDULO / TÍTULO | EDITORIAL | ISBN /AUTOR |
|--|-----------|-------------|
| SEGUNDO CURSO | | |
| (CSM) Configuración de sistemas mecatrónicos | | (pendiente) |
| (PGMQ) Procesos y gestión de mantenimiento y calidad | | (pendiente) |
| (ISI) Integración de sistemas | | (pendiente) |
| (SSM) Simulación de sistemas mecatrónicos | | (pendiente) |
| (EIE) Empresa e iniciativa emprendedora | | (pendiente) |
| (HDA) Inglés Técnico II-S | | (pendiente) |

5.- EVALUACIÓN

La evaluación del aprendizaje del alumnado se realizará por módulos profesionales. Será continua y tendrá en cuenta el progreso del alumnado respecto a la formación recibida en los diferentes módulos. Dicha evaluación se hará tomando como referencia los resultados de aprendizaje y los criterios de evaluación de los módulos, así como los objetivos generales del ciclo.

En el **Apartado_8 Horario semanal de tutorías**, se establecen las Tutorías Colectivas de asistencia obligatoria para el alumnado.

Para los módulos de **primer curso** se programan **dos evaluaciones parciales**, una **evaluación final ordinaria** y otra **extraordinaria**.

Para los módulos de **segundo curso** se programa una **evaluación parcial**, una **evaluación final ordinaria** y una **evaluación extraordinaria**.

La asistencia a los exámenes es **obligatoria**, por tanto, el alumnado que no se presente a los mismos, no podrá ser evaluado.

Durante el periodo de exámenes ordinario y extraordinario se **suspenderán** todas las tutorías.

Puedes encontrar esta información en el **Apartado_7 Calendario curso 2023-2024** y **Apartado_9 Distribución de exámenes del curso 2023-2024** (las aulas de exámenes se concretarán a lo largo del curso).

Tabla de presencialidad:

| C.F.G.S. Mecatrónica Industrial | | | |
|---------------------------------|--|---------------|--|
| CURSO | Módulos para los que se exige presencialidad | Horas anuales | Horas asistencia obligatoria 20% de las TC |
| PRIMERO | (SME) Sistemas mecánicos | 160 | (por determinar) |
| | (SHN) Sistemas hidráulicos y neumáticos | 96 | (por determinar) |
| | (SEE) Sistemas eléctricos y electrónicos | 160 | (por determinar) |
| | (PFA) Procesos de fabricación | 160 | (por determinar) |
| SEGUNDO | (CSM) Configuración de sistemas mecatrónicos | 140 | (por determinar) |
| | (ISI) Integración de sistemas | 180 | (por determinar) |

6.- RECURSOS Y MEDIOS

Programación del módulo:

Al comenzar el curso que cada profesor informará al alumnado matriculado de los siguientes aspectos de la programación:

- Unidades didácticas y temporalización.
- Criterios de evaluación y calificación.
- Recuperación de módulos no superados.
- Materiales y recursos didácticos.

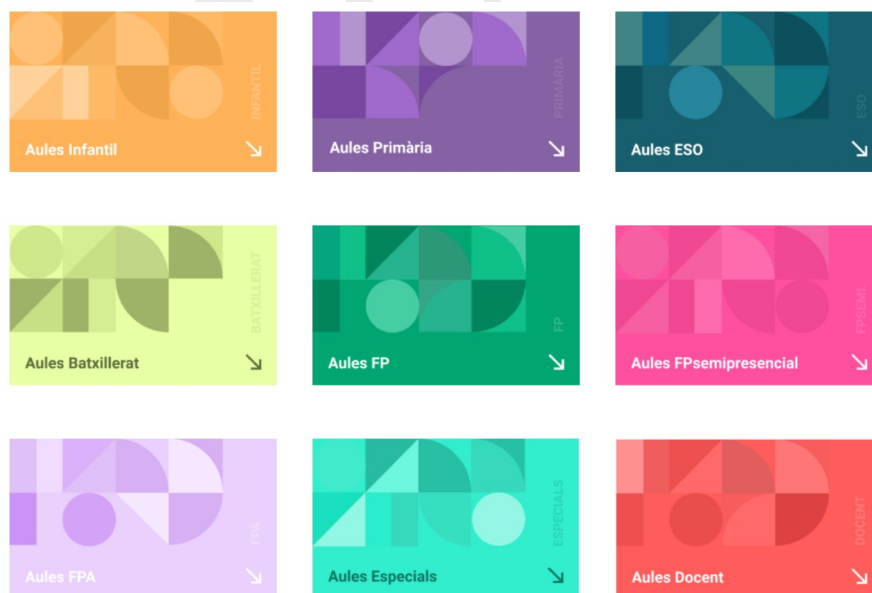
Plataformas telemáticas:

- AULES

Esta herramienta virtual es la plataforma de educación a distancia que la Conselleria pone a disposición del alumnado.

Aules es un lugar destinado al e-learning, con vocación de universalidad, sencillez y accesibilidad desde cualquier dispositivo.

Desde esta plataforma se tendrá acceso a todo el contenido y recursos del curso organizado por módulos. Aparte, se podrán enviar las tareas y/o actividades propuestas por el profesorado.



Desde el siguiente enlace se puede acceder al área de Formación Profesional semipresencial:

<https://aules.edu.gva.es/semipresencial/login/index.php>

Desde la página web del centro también se puede acceder.



Conselleria d'Educació, Cultura i Esport

Buscar Val / Cas / Eng / Fra

Aules FP Semipresenciales

Recordar nombre de usuario

¿Olvidó su nombre de usuario o contraseña?

Las 'Cookies' deben estar habilitadas en su navegador ?

Para registrarse como usuario, cada alumno/a utilizará como nombre de usuario coincide el NIA y la contraseña son las tres primeras letras del apellido en minúscula seguidas de la fecha de nacimiento en formato DDMMAA. Por ejemplo, una alumna nacida el 18 de octubre de 2003 y llamada Laura Pérez Sanchís tendrá como contraseña per181003.

Una vez se accede a la plataforma, existirá un **curso por cada módulo**. También existirá un curso llamado "Tutoría", donde se tendrá información referente a plazos administrativos, procesos, trámites, consultas, etc. Estos cursos se activarán los primeros días de clase. En caso de no estar dado/a de alta en algún curso virtual al cual se ha formalizado la matrícula presencialmente se comunicará al tutor/a correspondiente.

A parte, cada alumna/o deberá revisar su **perfil en la plataforma**. El dato más importante a tener en cuenta es el correo electrónico que tiene asociado Aules. Cada vez que se tenga que enviar una notificación desde Aules se enviará a ese correo, así que debe ser una dirección que se revise con frecuencia.

En el siguiente enlace se puede encontrar información de ayuda de la plataforma AULES: el manual básico, videotutoriales, un wiki y cursos de formación.

<https://portal.edu.gva.es/aules/es/documentacion/preguntas-frecuentes-faq/>

- WEB-Familia

Web familia es una herramienta que la Consellería de Educación pone a tu disposición para tener acceso a las comunicaciones oficiales del centro y del profesorado del grupo. También podrás utilizarlo como medio de comunicación unipersonal, además del correo electrónico corporativo del que se dispondrá al estar matriculado en el centro. Por otra parte, la consulta de notas y consulta de calificaciones finales, se realizará a través de esta aplicación.

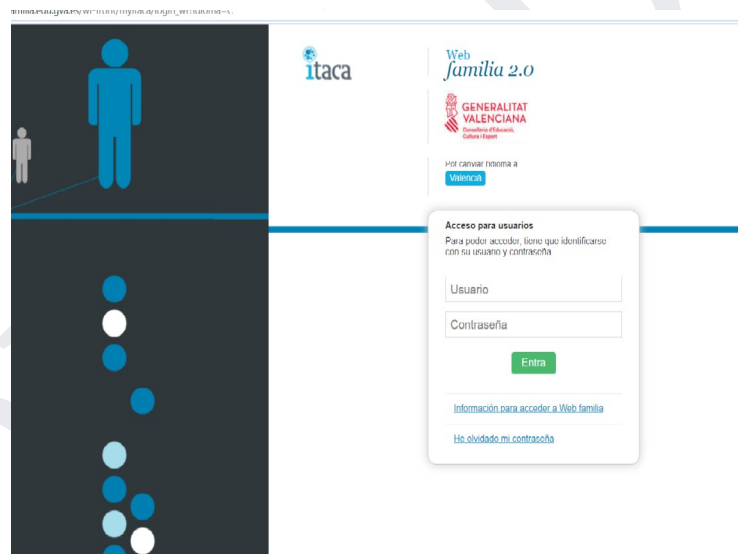
También se podrá tener acceso al NIA, el número de identificación del alumno. Este dato será necesario posteriormente para el acceso a la **plataforma virtual AULES**.

Por todo lo especificado, es absolutamente imprescindible solicitar el acceso a WEB Familia en la secretaría del centro en el momento de formalización de la matrícula.

El acceso a Itaca web familia se hace desde el siguiente enlace:

https://familia.edu.gva.es/wf-front/myitaca/login_wf?idioma=C

Desde la página web del centro también se puede acceder.



Usuario: NIF o NIE. Deberá tener 10 caracteres. Para completarlos, será necesario añadir ceros a la izquierda en caso de disponer de NIF. Si se dispone de NIE, los ceros se añadirán después de la primera letra.

Contraseña: Recibida por e-mail al solicitar la activación a la plataforma.

En el siguiente enlace se puede acceder a la guía de uso:

http://www.ceice.gva.es/webitaca/docs/webfamilia/guia_web_families_ITACA_es.pdf

- Recursos materiales

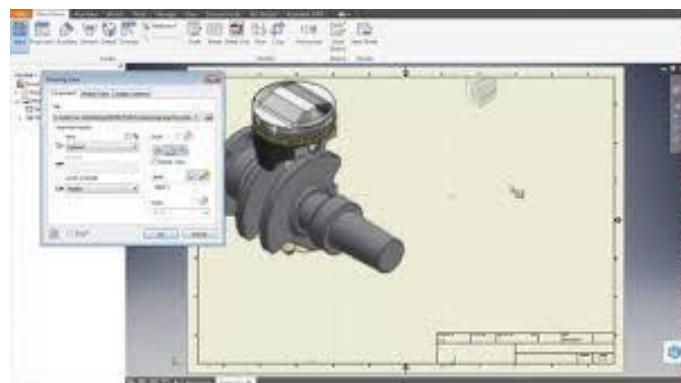
El centro dispone de aulas y talleres dotados de los equipos y materiales necesarios para poder impartir adecuadamente los contenidos del ciclo formativo de Mecatrónica Industrial.

Además, el profesorado del departamento de Instalación y Mantenimiento participa activamente en Proyectos de Investigación e Innovación Educativa convocados por el Ministerio, Consellería de Educación y otras entidades. Su máximo objetivo es actualizar sus equipos e instalaciones, y que el alumnado matriculado pueda disponer de las tecnologías más punteras y avanzadas.

En el ciclo de Mecatrónica Industrial podemos destacar el siguiente material:

Parte eléctrica/electrónica:

- Robot industrial de la marca FANUC.
- Controladores industriales NX1 de la marca Omron.
- Servodrivres de la marca Omron.
- Servomotores de la marca Omron
- Software Sysmac Studio de la marca Omron.
- Software CX-ONE (CX-Programmer, NB-Designer) de la marca Omron.
- PLC's CP2 y CP1 de la marca Omron.
- Pantallas HMI de las series NA y NB de la marca Omron.
- Relés de seguridad.
- Variadores de frecuencia (Inverters) MX2 de Omron.
- Sensores (capacitivos, inductivos, reed, fotocélulas, encoders, etc.).
- Aparamenta eléctrica de protección y maniobra (magnetotérmicos, relés térmicos, contactores, pulsadores, temporizadores, contadores, etc.)



Parte mecánica:

- Bancos de trabajo neumáticos de las marcas HRE y Festo.
- Banco hidráulico de la marca HRE.
- Fresadoras universales.
- Tornos convencionales.
- Cizallas.
- Roscadoras.
- Dobladoras.
- Esmeriladoras.
- Sierra de cinta.
- Sierra alternativa.
- Soldadores de electrodo.
- Soldadores TIG.
- Soldadores MIG MAG.



- Correo electrónico

El alumnado del grupo dispondrá de un correo electrónico con la extensión @alu.edu.gva.es, dentro del entorno Microsoft 365 propiedad de la Consellería de Educación. Este correo será el que se utilizará para intercambiar información y poder comunicarse entre ellos. El correo del alumno/a se obtiene accediendo a web-familia.

| Curso | Módulo | Profesor/a y e-mail |
|-----------|---|--|
| 1º | (SME) Sistemas mecánicos (SHN) Sistemas hidráulicos y neumáticos (TUT) Tutoría 1º | Irene Alcamí Escrig i.alcamiescrig@edu.gva.es ; |
| 1º | (RGSM) Representación gráfica de sistemas mecatrónicos | Miguel Antonio Aroca Martínez ma.rocarmartinez@edu.gva.es ; |
| 1º | (SEE) Sistemas eléctricos y electrónicos | María Amparo Sanchís Conejos ma.sanchisconejos@edu.gva.es ; |
| 1º | (HDA) Inglés Técnico I-S | Susana Fradejas Alonso s.fradejasalonso@edu.gva.es ; |
| 1º | (FOL) Formación y orientación laboral | Pepe Rubio Peña j.rubiopena@edu.gva.es ; |
| 1º | (EMA) Elementos de máquinas | Pau Monferrer Palmer p.monferrerpalmer@edu.gva.es ; |
| 1º | (PFA) Procesos de fabricación | Néstor Puertas López n.puertaslopez@edu.gva.es ; |
| | | |
| Curso | Módulo | Profesor/a y e-mail |
| 2º | (PGMQ) Procesos y gestión de mantenimiento y calidad | María Amparo Arnau Sales ma.arnausales@edu.gva.es ; |
| 2º | (HDA) Inglés Técnico II-S | Susana Fradejas Alonso s.fradejasalonso@edu.gva.es ; |
| 2º | (EIE) Empresa e iniciativa emprendedora | Pepe Rubio Peña j.rubiopena@edu.gva.es ; |
| 2º | (ISI) Integración de sistemas | Susanna Alós García s.alosgarcia@edu.gva.es ; |
| 2º | (SSM) Simulación de sistemas mecatrónicos (CSM) Configuración de sistemas mecatrónicos (TUT) Tutoría 2º | Pau Monferrer Palmer p.monferrerpalmer@edu.gva.es ; |
| | | |
| Dirección | Jefatura de Estudios FP | César Luna Vicente c.lunavicente@edu.gva.es ; |

7.- CALENDARIO ESCOLAR DEL CURSO 2023-2024

En este calendario podrás encontrar la distribución quincenal de las tutorías colectivas, así como las fechas de los exámenes.

Calendario PRIMER CURSO:

| Septiembre | Octubre | Noviembre | Diciembre | Enero | Febrero | Marzo | Abril | Mayo | Junio | | | | | | |
|------------|------------|-----------|-----------|-------|---------|-------|-------|------|-------|------|--------|--------|------|------|-----|
| 1 V | 1 D | 1 M | 1 V | 1 L | 1 J | 9-A | 1 V | 1 L | 1 M | 1 S | | | | | |
| 2 S | 2 L | 2 J | 3-B | 2 S | 2 M | 2 V | 2 S | 2 M | 2 J | 14-B | 2 D | | | | |
| 3 D | 3 M | 2-B | 3 V | 3 D | 3 M | 3 S | 3 D | 3 M | 3 V | 3 L | | | | | |
| 4 L | 4 M | 4 S | 4 L | 4 J | 4 D | 4 L | 4 J | 4 S | 4 M | EX3 | | | | | |
| 5 M | 5 J | 2-B | 5 D | 5 M | EX1 | 5 V | 5 L | 5 M | EX2 | 5 V | 5 D | 5 M | | | |
| 6 M | 6 V | 6 L | 6 M | 6 S | 6 M | 9-B | 6 M | 6 S | 6 L | 6 J | EX3 | | | | |
| 7 J | 7 S | 7 M | 4-A | 7 J | EX1 | 7 D | 7 M | EX2 | 7 D | 7 M | 15-A | 7 V | | | |
| 8 V | 8 D | 8 M | 8 V | 8 L | 8 J | 9-B | 8 V | 8 L | 8 M | 8 S | 8 S | | | | |
| 9 S | 9 L | 9 J | 4-A | 9 S | 9 M | 7-B | 9 V | 9 S | 9 M | 13-A | 9 J | 15-A | 9 D | | |
| 10 D | 10 M | PRAC | 10 V | 10 D | 10 M | 10 S | 10 D | 10 M | 10 V | 10 L | | | | | |
| 11 L | 11 M | 11 S | 11 L | 11 J | 7-B | 11 D | 11 L | 11 J | 13-A | 11 S | 11 M | EX3 | | | |
| 12 M | Inicio/1-A | 12 D | 12 M | EX1 | 12 V | 12 L | 12 M | 12-A | 12 V | 12 D | 12 M | | | | |
| 13 M | 13 V | 13 L | 13 M | 13 S | 13 M | 10-A | 13 M | 13 S | 13 L | 13 J | EX3 | | | | |
| 14 J | 1-A | 14 S | 14 M | 4-B | 14 J | EX1 | 14 D | 14 M | 14 J | 12-A | 14 D | 14 M | 15-B | 14 V | |
| 15 V | 15 D | 15 M | 15 V | 15 L | 15 J | 10-A | 15 V | 15 L | 15 M | 15 S | | | | | |
| 16 S | 16 L | 16 J | 4-B | 16 S | 16 M | 8-A | 16 V | 16 S | 16 M | 13-B | 16 J | 15-B | 16 D | | |
| 17 D | 17 M | 3-A | 17 V | 17 D | 17 M | 17 S | 17 D | 17 M | 17 V | 17 L | | | | | |
| 18 L | 18 M | 18 S | 18 L | 18 J | 8-A | 18 D | 18 L | 18 J | 13-B | 18 S | 18 M | | | | |
| 19 M | 1-B | 19 J | 3-A | 19 D | 19 M | 7-A | 19 V | 19 L | 19 M | 19 V | 19 D | 19 M | | | |
| 20 M | 20 V | 20 L | 20 M | 20 S | 20 M | 10-B | 20 M | 20 S | 20 L | 20 J | | | | | |
| 21 J | 1-B | 21 S | 21 M | 5-A | 21 J | 7-A | 21 D | 21 M | 21 J | 12-B | 21 D | 21 M | 16-A | 21 V | Fin |
| 22 V | 22 D | 22 M | 22 V | 22 L | 22 J | 10-B | 22 V | 22 L | 22 M | 22 S | | | | | |
| 23 S | 23 L | 23 J | 5-A | 23 S | 23 M | 8-B | 23 V | 23 S | 23 M | 14-A | 23 J | 16-A | 23 D | | |
| 24 D | 24 M | 24 V | 24 D | 24 M | 24 S | 24 D | 24 M | 24 D | 24 M | 24 V | 24 L | | | | |
| 25 L | 25 M | 25 S | 25 L | 25 J | 8-B | 25 D | 25 L | 25 J | 14-A | 25 S | 25 M | | | | |
| 26 M | 2-A | 26 J | 26 D | 26 M | 26 V | 26 L | 26 M | 12-B | 26 V | 26 D | 26 M | EX CEX | | | |
| 27 M | 27 V | 27 L | 27 M | 27 S | 27 M | EX2 | 27 M | 27 S | 27 L | 27 J | EX CEX | | | | |
| 28 J | 2-A | 28 S | 28 M | 5-B | 28 J | 28 D | 28 M | 28 J | 28 D | 28 M | 16-B | 28 V | | | |
| 29 V | 29 D | 29 M | 29 V | 29 L | 29 J | EX2 | 29 V | 29 L | 29 M | 29 S | | | | | |
| 30 S | 30 L | 30 J | 5-B | 30 S | 30 M | 9-A | 30 S | 30 M | 14-B | 30 J | 16-B | 30 D | | | |
| | 31 M | 3-B | 31 D | 31 M | | | 31 D | | 31 V | | | | | | |

Calendario SEGUNDO CURSO:

| Septiembre | Octubre | Noviembre | Diciembre | Enero | Febrero | Marzo | Abril | Mayo | Junio |
|-----------------|----------|-----------|-----------|----------|----------|-------|-------|-------------|----------|
| 1 V | 1 D | 1 M | 1 V | 1 L | 1 J | 1 V | 1 L | 1 M | 1 S |
| 2 S | 2 L 2-B | 2 J | 2 S | 2 M | 2 V | 2 S | 2 M | 2 J | 2 D |
| 3 D | 3 M | 3 V | 3 D | 3 M | 3 S | 3 D | 3 M | 3 V | 3 L |
| 4 L | 4 M 2-B | 4 S | 4 L PRAC | 4 J | 4 D | 4 L | 4 J | 4 S | 4 M |
| 5 M | 5 J | 5 D | 5 M | 5 V | 5 L 9-B | 5 M | 5 V | 5 D | 5 M |
| 6 M | 6 V | 6 L 4-A | 6 M | 6 S | 6 M | 6 M | 6 S | 6 L | 6 J |
| 7 J | 7 S | 7 M | 7 J | 7 D | 7 M 9-B | 7 J | 7 D | 7 M | 7 V |
| 8 V | 8 D | 8 M 4-A | 8 V | 8 L 7-B | 8 J | 8 V | 8 L | 8 M | 8 S |
| 9 S | 9 L | 9 J | 9 S | 9 M | 9 V | 9 S | 9 M | 9 J | 9 D |
| 10 D | 10 M | 10 V | 10 D | 10 M 7-B | 10 S | 10 D | 10 M | 10 V | 10 L |
| 11 L Inicio/1-A | 11 M 3-B | 11 S | 11 L 6-B | 11 J | 11 D | 11 L | 11 J | 11 S | 11 M |
| 12 M | 12 J | 12 D | 12 M | 12 V | 12 L 9-A | 12 M | 12 V | 12 D | 12 M |
| 13 M 1-A | 13 V | 13 L 4-B | 13 M 6-B | 13 S | 13 M | 13 M | 13 S | 13 L | 13 J |
| 14 J | 14 S | 14 M | 14 J | 14 D | 14 M 9-A | 14 J | 14 D | 14 M | 14 V |
| 15 V | 15 D | 15 M 4-B | 15 V | 15 L 7-A | 15 J | 15 V | 15 L | 15 M | 15 S |
| 16 S | 16 L 3-A | 16 J | 16 S | 16 M | 16 V | 16 S | 16 M | 16 J | 16 D |
| 17 D | 17 M | 17 V | 17 D | 17 M 7-A | 17 S | 17 D | 17 M | 17 V | 17 L |
| 18 L 1-B | 18 M 3-A | 18 S | 18 L 6-A | 18 J | 18 D | 18 L | 18 J | 18 S | 18 M |
| 19 M | 19 J | 19 D | 19 M | 19 V | 19 L EX2 | 19 M | 19 V | 19 D | 19 M |
| 20 M 1-B | 20 V | 20 L EX1 | 20 M 6-A | 20 S | 20 M | 20 M | 20 S | 20 L | 20 J |
| 21 J | 21 S | 21 M | 21 J | 21 D | 21 M EX2 | 21 J | 21 D | 21 M EX CEX | 21 V Fin |
| 22 V | 22 D | 22 M EX1 | 22 V | 22 L 8-B | 22 J | 22 V | 22 L | 22 M | 22 S |
| 23 S | 23 L | 23 J | 23 S | 23 M | 23 V | 23 S | 23 M | 23 J EX CEX | 23 D |
| 24 D | 24 M | 24 V | 24 D | 24 M 8-B | 24 S | 24 D | 24 M | 24 V | 24 L |
| 25 L 2-A | 25 M | 25 S | 25 L | 25 J | 25 D | 25 L | 25 J | 25 S | 25 M |
| 26 M | 26 J | 26 D | 26 M | 26 V | 26 L EX2 | 26 M | 26 V | 26 D | 26 M |
| 27 M 2-A | 27 V | 27 L EX1 | 27 M | 27 S | 27 M | 27 M | 27 S | 27 L | 27 J |
| 28 J | 28 S | 28 M | 28 J | 28 D | 28 M EX2 | 28 J | 28 D | 28 M | 28 V |
| 29 V | 29 D | 29 M EX1 | 29 V | 29 L 8-A | 29 J | 29 V | 29 L | 29 M | 29 S |
| 30 S | 30 L 3-B | 30 J | 30 S | 30 M | | 30 S | 30 M | 30 J | 30 D |
| | 31 M | | 31 D | 31 M 8-A | | 31 D | | 31 V | |

Las normas de acceso al Centro para la realización de los exámenes se encuentran en la página web del mismo:

<https://portal.edu.gva.es/iesserradespada>

Las fechas de examen **SIEMPRE** deben comprobarse antes del mismo, las aquí publicadas son meramente orientativas, pudiendo sufrir modificaciones. **Sólo se consideran fechas oficiales las que se publiquen en el aula virtual.** Cualquier modificación a estas fechas se publicará indicando el aula/taller en que se realizará el examen, al menos, con una semana de antelación a la fecha prevista del examen y se avisará a través del foro de novedades del curso.

8.- HORARIO SEMANAL DE TUTORÍAS

En estas tablas puedes encontrar el horario semanal de las tutorías de **PRIMER Y SEGUNDO CURSO**. En la tabla 1 las tutorías colectivas y en la tabla 2 las individuales. Además, aparecen indicadas en color naranja las que son de asistencia obligatoria para el alumnado.

Tabla 1 - tutorías colectivas PRIMER CURSO.

| 1CI2Ms A | | Lu | Ma | Mi | Ju | 1CI2Ms B | | Lu | Ma | Mi | Ju |
|----------|-------|----|------|----|-----|----------|-------|-------|------|----|-----|
| 15:10 | 16:05 | | FOL | | HDA | 15:10 | 16:05 | | FOL | | HDA |
| 16:05 | 17:00 | | RGSM | | EMA | 16:05 | 17:00 | | RGSM | | EMA |
| 17:00 | 17:55 | | SEE | | SME | 17:00 | 17:55 | | PFA | | SHN |
| 17:55 | 18:15 | | | | | | 17:55 | 18:15 | | | |
| 18:15 | 19:10 | | | | | 18:15 | 19:10 | | | | |
| 19:10 | 20:05 | | PFA | | SHN | 19:10 | 20:05 | | SEE | | SME |
| 20:05 | 21:00 | | | | | 20:05 | 21:00 | | | | |

Tabla 1 - tutorías colectivas SEGUNDO CURSO.

| 2CI2Ms A | | Lu | Ma | Mi | Ju | 2CI2Ms B | | Lu | Ma | Mi | Ju |
|----------|-------|------|----|-----|----|----------|-------|------|----|-----|----|
| 15:10 | 16:05 | | | | | 15:10 | 16:05 | | | | |
| 16:05 | 17:00 | HDA | | EIE | | 16:05 | 17:00 | HDA | | EIE | |
| 17:00 | 17:55 | | | SSM | | 17:00 | 17:55 | | | | |
| 17:55 | 18:15 | PGMQ | | | | 17:55 | 18:15 | CSM | | ISI | |
| 18:15 | 19:10 | | | ISI | | 18:15 | 19:10 | | | | |
| 19:10 | 20:05 | CSM | | | | 19:10 | 20:05 | | | | |
| 20:05 | 21:00 | | | | | 20:05 | 21:00 | PGMQ | | SSM | |

Recuerda: dispones en dos semanas seguidas, marcadas como sesión A y B, en las que debes asistir obligatoriamente a las 4 Tutorías Colectivas de SME, SEE, PFA y SHN para PRIMERO y a las 2 Tutorías Colectivas de ISI y CSM para SEGUNDO, en el horario y semana que más te convenga.

Tabla 2 - tutorías individuales

BORRADOR

9.- DISTRIBUCIÓN DE EXÁMENES DEL CURSO 2023-2024

Las fechas, y días de realización, de los exámenes están indicados en color azul en el calendario escolar.

La distribución horaria de los mismos se comunicará al alumnado con suficiente antelación a su realización.

BORRADOR