



# PLA DE CONTINGÈNCIA



Curs escolar: 2021-22

Adaptació del pla de contingència de l'administració educativa

Data de l'última actualització: divendres 24 de setembre de 2021

---

## Índex de continguts

1. OBJECTE
2. ÀMBIT D'APLICACIÓ
3. CONSIDERACIONS PRÈVIES
4. PLA DE CONTINGÈNCIA DE CADA CENTRE
  - 4.1. UNITAT ADMINISTRATIVA /CENTRE DE TREBALL
  - 4.2. RESPONSABLE DE LA REDACCIÓ I APLICACIÓ DEL PLA I RESPONSABLE COVID-19
  - 4.3. IDENTIFICACIÓ DE LES PERSONES RESPONSABLES DEL SEGUIMENT I CONTROL DE LA IMPLANTACIÓ DEL PLA DE CONTINGÈNCIA I CONTINUÏTAT EN LES DIRECCIONS TERRITORIALS
  - 4.4. SUPORT TÈCNIC DEL SERVEI DE PREVENCIÓ DE RISCOS LABORALS, INVASSAT ASSIGNAT
  - 4.5. PERSONAL RESPONSABLE DE LES DIFERENTS ÀREES PER A L'ELABORACIÓ I SEGUIMENT DEL PLA EN ELS SERVEIS CENTRALS DE LA CONSELLERIA I PERSONAL DE CONTACTE
  - 4.6. DESCRIPCIÓ DELS PRINCIPALS SERVEIS/ACTIVITATS ESSENCIALS DESENVOLUPATS QUE ES VEUEN AFECTATS
  - 4.7. IDENTIFICACIÓ D'ESCENARIS I ESTABLIMENT DE MESURES DE CONTINGÈNCIA
  - 4.8. MESURES GENERALS
    - 4.8.1. INCORPORACIÓ PRESENCIAL DEL PERSONAL EMPLEAT PÚBLIC
    - 4.8.2. INCORPORACIÓ DE L'ALUMNAT
    - 4.8.3. INSTRUCCIONS I CANALS DE COORDINACIÓ
    - 4.8.4. INSTRUCCIONS GENERALS QUE S'HAURAN DE GARANTIR PER A LA PREVENCIÓ DE LA COVID-19

**ANNEX I** DESCRIPCIÓ DE LES MESURES GENERALS A IMPLANTAR

**ANNEX II** GUIA D'ACTUACIÓ PER A LA GESTIÓ DE LA VULNERABILITAT I EL RISC EN ÀMBITS NO SANITARIS O SOCIO-SANITARIS

**ANNEX III** COMPROMÍS DE COL·LABORACIÓ I COMPLIMENT DELS REQUISITS PER ACCEDIR AL CENTRE EDUCATIU

**ANNEX IV** NORMATIVA ESPECÍFICA COVID-19 DE L'IES JM PARRA

**ANNEX V** PLÀNOLS CIRCULACIÓ EN EL CENTRE

---

## PLA DE CONTINGÈNCIA

El Reial decret 463/2020, de 14 de març, va declarar l'estat d'alarma en tot el territori nacional amb la finalitat d'afrontar la crisi sanitària ocasionada per la COVID-19, el qual va ser prorrogat fins a les 00.00 hores del dia 21 de juny de 2020, l'última en ocasió de la publicació del Reial decret 555/2020, de 5 de juny. Va resultar, per tant, necessària l'articulació de la seguretat i la salut del personal empleat públic amb l'efectiva prestació del servei públic educatiu. Per a això, es van dictar resolucions i instruccions tant en l'àmbit de la Conselleria de Sanitat com en el de la Conselleria de Justícia, Interior i Administració Pública i, de manera específica per als centres educatius, en l'àmbit de la Conselleria d'Educació, Cultura i Esport; per això, el 4 de maig es va signar i es va publicar en la pàgina web d'aquesta Conselleria el Pla de contingència i continuïtat en el treball durant les fases de desescalada i transició cap a una nova normalitat dels centres docents públics dependents de la Conselleria d'Educació, Cultura i Esport, document que va ser actualitzat amb data 31 d'agost de 2020 i amb data 23 de novembre de 2020.

Els brots en centres educatius i el nombre d'aules confinades durant el curs escolar 2020-2021 han sigut molt baixos, havent funcionat les mesures preventives implementades de manera adequada, per la qual cosa l'experiència es considera un èxit, i ha sigut de referència per a altres països per a la reobertura de centres educatius. Donada l'evidència actual de la transmissió per aerosols, el fet que la vacunació en la infància, per als menors de 12 anys, encara no estiga autoritzada, juntament amb la presència de noves variants, algunes amb major transmissibilitat i ja predominants al nostre país, i malgrat l'avanç en la vacunació per a la població major de 12 anys, és necessari mantindre les mesures contra la COVID-19 en els centres educatius per al curs 21-22, a fi de protegir el dret a l'educació de la infància i adolescència, adaptant-les als possibles escenaris que puguen donar-se en el context pandèmic en els pròxims mesos.

El dia 18 de maig de 2021 van ser aprovades per la Comissió de Salut Pública del Consell Interterritorial del Sistema Nacional de Salut, en coordinació amb el Ministeri d'Educació, les mesures de prevenció, higiene i promoció de la salut contra la COVID-19 per a centres educatius en el curs 2021-2022.

Amb posterioritat, el 29 de juny de 2021 ha sigut aprovat en la Comissió de Salut Pública l'última versió del document Mesures de prevenció, higiene i promoció de la salut enfront de la COVID-19 per a centres educatius en el curs 2021-2022.

Amb la finalitat de regular l'activitat educativa en els centres docents de la Comunitat Valenciana s'han establert, per als diversos centres i etapes, instruccions de la Secretaria Autonòmica d'Educació i Formació Professional per a l'organització i funcionament de cada tipus de centre en el curs 2021-2022.

A més, la Conselleria de Sanitat Universal i Salut Pública i la Conselleria d'Educació, Cultura i Esport han establert, amb data 21 de juliol de 2021, el Protocol de protecció i prevenció contra la transmissió i contagi del SARS-CoV-2 per a centres educatius de la Comunitat Valenciana. Curs 2021-2022. També està en procés d'elaboració per la Conselleria de Sanitat Universal i Salut Pública un document per a la Gestió de casos COVID-19 en els centres educatius d'ensenyaments no universitaris de la Comunitat Valenciana durant el curs 2021-2022.

Això farà que el començament del curs 2021-2022 es realitze a partir d'una planificació de les mesures de prevenció en les quals s'han tingut en compte les característiques de la població escolar, adaptades en funció de l'edat i del nivell educatiu, per permetre complir els objectius educatius i de sociabilitat que afavorisquen el desenvolupament òptim de la infància i adolescència, pal·liar la bretxa educativa generada, previndre el fracàs escolar, l'abandó educatiu primerenc i garantir l'equitat.

---

Per a això, una vegada s'ha determinat, per part de la Conselleria d'Educació, Cultura i Esports, l'organització de l'activitat docent que s'ha de desenvolupar en els centres educatius, i considerant les mesures i recomanacions del Servei de Prevenció de Riscos Laborals-INVASSAT, així com les que contemplen els diversos documents i normes abans citades, s'han elaborat per a cada nivell educatiu les mesures de prevenció davant la COVID-19 que figuren en els annexos d'aquest document, que hauran de ser adoptades tant en els centres docents com pel personal empleat públic. A partir d'aquest document, la direcció de cada centre educatiu incorporarà i implantarà, d'acord amb les seues necessitats, les mesures corresponents, a fi de completar les que ja tingueren implantades en el seu Pla de contingència, comptant per a això, a més dels mitjans ja aplicats, amb el servei d'assessorament i suport tècnic especialitzat del Servei de Prevenció de Riscos Laborals del Personal Propi de la Generalitat.

Les futures concrecions per nivells educatius i situacions o casos tipus que es publiquen per la Conselleria d'Educació, Cultura i Esport també hauran de suposar una actualització del Pla de contingència, si és el cas.

Hem de considerar també les diverses actualitzacions del Procediment d'actuació per als serveis de prevenció de riscos laborals davant l'exposició al SARS-CoV-2 que s'han anat publicant. En la redacció d'aquesta versió s'ha tingut en compte l'actualització del 16 de juliol de 2021.

Per tot això, resulta necessari realitzar una actualització del Pla de contingència dels centres docents aprovat en el curs anterior, que tindrà efecte per al curs 2021-2022.

En la redacció d'aquesta versió s'ha tingut en compte els documents elaborats tant en l'àmbit nacional com en l'àmbit autonòmic:

- Mesures de prevenció, higiene i promoció de la salut davant la COVID-19 per a centres educatius en el curs 2021-2022, de data 29 de juny de 2021, del Ministeri de Sanitat i el Ministeri d'Educació i Formació Professional.

- Protocol de Protecció i Prevenció davant la transmissió i contagi del SARS-CoV-2 per a centres educatius de la Comunitat Valenciana (Curs 2021-2022) de data 20 de juliol de 2021 de la Conselleria de Sanitat Universal i Salut Pública i de la Conselleria d'Educació, Cultura i Esport.

---

## 1. Objecte

L'objecte d'aquesta actualització del Pla de contingència i continuïtat del treball consisteix en determinar les condicions per a l'obertura i funcionament dels centres docents públics per al curs 2021-2022, tot això amb la participació de la representació del professorat, dels Comitès de Seguretat i Salut i de l'assessorament del personal tècnic de l'Institut Valencià de Seguretat i Salut en el Treball (INVASSAT).

Aquesta nova versió del Pla, una vegada aprovada, es concretarà en cada centre adaptant-la a les seues característiques específiques.

La seua finalitat és fer compatible la prestació del servei públic educatiu en la modalitat de treball presencial del personal docent i no docent amb la identificació dels riscos d'exposició a la COVID-19 dels diferents llocs de treball i activitats que es desenvolupen en els centres educatius i amb les mesures preventives i organitzatives per al seu control. A més, es pretén garantir la coordinació amb les empreses concurrents que exercisquen totalment o parcialment la seua activitat en els centres educatius dins de la integració efectiva de les activitats laborals.

A més, aquest Pla pretén:

1. Crear entorns escolars saludables i segurs en el context de la pandèmia per la COVID-19, a través de l'aplicació de mesures de promoció de la salut, de protecció i de prevenció adaptades a les diferents etapes educatives.

2. Facilitar la gestió adequada dels casos amb SARS-CoV-2 a través de l'establiment de protocols d'actuació i de coordinació factibles.

Paral·lelament, el Pla de contingència és una eina per a assegurar el funcionament adequat de l'activitat preventiva de cada centre, servei o unitat del sector docent. Ha de convertir-se en un document pràctic que reculla les especificitats de cada centre. És, a més, una proposta general i variable segons les instruccions sanitàries i ha d'anar adequant-se amb mesures concretes a cada moment de la crisi.

Aquest document té un caràcter general i, per tant, en aquest s'estableixen les línies mestres que han de guiar l'actuació dels centres educatius dependents de l'àmbit d'actuació del Servei de Prevenció de Riscos Laborals del Personal Propi de la Generalitat, de les persones designades en la gestió de la prevenció, del personal docent i no docent, així com del personal concurrent en el centre de treball i de l'alumnat en relació amb la seua potencial exposició a la COVID-19.

Per a l'actualització d'aquest Pla s'han tingut en consideració: les Mesures de prevenció, higiene i promoció de la salut davant la COVID-19 per a centres educatius en el curs 2021-2022 de data 29 de juny del Ministeri de Sanitat i del Ministeri d'Educació i Formació Professional, el Procediment d'actuació per als serveis de prevenció de riscos laborals davant l'exposició al SARS-Cov-2 de 16 de juliol de 2021 i el Protocol de protecció i prevenció davant la transmissió i contagi del SARS-CoV-2 per a centres educatius de la Comunitat Valenciana (Curs 2021-22) de la Conselleria de Sanitat Universal i Salut Pública i de la Conselleria d'Educació, Cultura i Esport, i el document Gestió de casos COVID-19 en els centres educatius d'ensenyaments no universitaris de la Comunitat Valenciana durant el curs 2020-2021, elaborat per la Conselleria de Sanitat Universal i Salut Pública, que continuarà en vigor mentre no se n'elabore una actualització.

---

## **2. Àmbit d'aplicació**

Aquesta actualització és aplicable en tots els centres educatius públics de titularitat de la Generalitat Valenciana que imparteixen els ensenyaments als quals es refereix l'article 3 de la Llei orgànica 2/2006, de 3 de maig, d'educació, modificada per la Llei orgànica 3/2020, de 29 de desembre, en l'àmbit de les competències de la Conselleria d'Educació, Cultura i Esport, inclosos els Centres de Formació, Innovació i Recursos Educatius (els CEFIRE) i les Unitats Especialitzades d'Orientació.

No obstant això, els centres privats i els centres dependents de l'administració local elaboraran les seues actualitzacions del Pla de contingència tenint en compte el que s'indica en aquest Pla i en funció del que establisquen els seus respectius serveis de prevenció, tot això d'acord amb la normativa aplicable a cadascun d'aquests centres.

## **3. Consideracions prèvies**

El Pla de Contingència i Continuitat (PCC) elaborat comprén les mesures, tècniques, humanes i organitzatives necessàries d'actuació a cada moment o situació respecte a la materialització de la potencial amenaça. A més s'estableixen clarament les instruccions i responsabilitats precises, per la qual cosa hauran de quedar definits:

- Quins recursos materials són necessaris.
- Quines persones/càrrecs estan implicades en el compliment del Pla i quines són les responsabilitats concretes d'aquestes persones/càrrecs dins del pla.
- Quina normativa, protocols i/o instruccions d'actuació s'han de seguir.

Totes les actuacions del centre educatiu estaran coordinades per la direcció del centre amb el suport de l'equip directiu, i del claustre de professorat i tot el personal d'administració i serveis. La direcció del centre elaborarà la seua actualització del pla de contingència amb les mesures de seguretat i prevenció que corresponguen. Els equips directius de cada centre establiran procediments interns per a adaptar aquesta nova versió del Pla de Contingència i Continuitat al seu centre en funció de l'activitat a desenvolupar, tipus de centre, grandària, etc. Aquesta actualització del Pla es donarà a conèixer a tota la comunitat educativa.

La inspecció d'educació, els serveis i unitats de les direccions territorials i el Servei de Prevenció de Riscos Laborals del personal propi de la Generalitat donaran suport als centres en la implementació i seguiment de les noves mesures establides en aquesta actualització i del pla elaborat. També, comptaran amb el servei d'assessorament i suport tècnic especialitzat per a l'elaboració dels plans de contingència, contractat per la Conselleria d'Educació, Cultura i Esport que posarà a disposició dels centres educatius un equip de personal tècnic per a la resolució de dubtes, la revisió tècnica del Pla i la formulació de suggeriments i propostes als centres per a la millora del Pla que s'elabore. Per a això, aquest equip posarà a disposició de la direcció del centre un telèfon de contacte i un correu electrònic per facilitar la interlocució. Es realitzarà una visita al centre en aquells casos en què siga necessari.

Els protocols, procediments, instruccions i mesures preventives i protectores generats com a conseqüència de l'avaluació de riscos, en relació amb els riscos d'exposició a la COVID-19, seran addicionals i complementaris a la resta de mesures preventives implantades ja en el centre de treball amb motiu del compliment de la normativa en matèria de prevenció de riscos laborals. De totes aquestes mesures de prevenció i protecció haurà de ser informat el personal treballador, el personal alié al centre de treball i

---

l'alumnat, a través del document informatiu SPRL\_ DIPRL\_11 i els seus complementaris, així com de les instruccions internes que es generen, permetent així mateix la seua participació.

Sense perjudici de les especificitats pròpies que puguen presentar puntualment els diversos centres educatius, les dependències i els espais en cadascun dels edificis, s'estableixen les següents instruccions generals i línies mestres que hauran de ser desenvolupades en profunditat per a la reordenació de l'activitat:

1. Identificació dels recursos humans disponibles en cada centre educatiu.
2. Detecció dels serveis essencials en el centre de treball i aquells llocs de treball prioritaris que garanteixen la continuïtat de l'activitat.
3. Identificació dels recursos materials i de les condicions de seguretat necessaris en el centre de treball.
4. Coordinació d'activitats empresarials. Identificació de les interaccions amb personal extern al centre i personal treballador concurrent en aquest. Les empreses concurrents, a més de ser coneixedores de l'actualització del Pla de Contingència del centre, hauran d'adaptar el seu Pla de Prevenció en nom de la coordinació d'activitats en matèria de prevenció de riscos laborals. Per a això, s'establiran reunions obligatòries amb les empreses concurrents en les quals es garantisca la informació sobre: les distàncies de seguretat que s'hauran de respectar durant els treballs per a salvaguardar la salut de tot el personal treballador, els accessos alternatius per a evitar aglomeracions amb el personal treballador del centre educatiu, si el treball no es realitza fora de l'horari de treball del personal del centre, i totes aquelles pautes que el centre educatiu considere important comunicar a l'empresa concurrent per a treballar de manera segura i evitar així el risc de contagis en les instal·lacions de treball.
5. Verificació dels canals de compra, subministrament, ús, informació i manteniment dels equips de protecció i altres recursos materials necessaris per als centres educatius. La Conselleria d'Educació, Cultura i Esport ha subministrat als centres públics de titularitat de la Generalitat Valenciana i als centres privats concertats el material general de protecció individual per a cobrir les necessitats de les fases de desescalada i d'inici de la Nova Normalitat (màscares higièniques reutilitzables i quirúrgiques, guants, gels hidroalcohòlics i en el seu cas pantalles facials i màscares FFP2). A partir de l'inici de curs, els centres docents hauran de fer la previsió de compra dels equips de protecció i dels materials necessaris d'acord amb les especificitats del centre.
6. Preveure les formes de comunicació del contingut de l'actualització del Pla.

El Pla de Contingència actualitzat per a l'inici del curs serà difós a les persones amb responsabilitats en la seua execució i a tot el personal delegat de prevenció. Així mateix, s'informarà del seu contingut al personal empleat públic, al Consell Escolar, a l'alumnat i a les famílies.

Es facilitarà una còpia del Pla actualitzat a la corresponent Direcció Territorial per a la informació dels Comitès de Seguretat i Salut i es publicarà en la pàgina web del centre per al coneixement de tota la comunitat educativa.

7. Designació de personal concret amb responsabilitat i decisió perquè puguen vigilar el compliment de les mesures fixades en el Pla de Contingència del centre de treball.

La persona responsable del centre per als aspectes que fan referència a la COVID-19 serà el director o la directora o persona en qui delegue, que serà, preferentment, membre de l'equip directiu. Aquesta persona, que haurà d'estar familiaritzada amb els documents relacionats amb els centres educatius i la COVID-19 vigents i amb els mecanismes de comunicació que hagen estat establits amb el personal sanitari responsable del seu àmbit territorial. La persona responsable COVID-19 actuarà com a interlocutora amb els serveis

---

sanitaris a requeriment del centre de salut pública corresponent o per iniciativa pròpia quan haja de consultar algun assumpte.

El Pla de Contingència haurà de ser revisat periòdicament de manera ordinària quan s'incorporen noves activitats i s'hauran de numerar i datar les versions del pla, de manera que no existisca confusió amb documents anteriors. Aquesta revisió analitzarà les mesures adoptades i, si escau, les que van resultar ineficaces per a identificar i proposar noves mesures, iniciant així un cicle de millora contínua.

La Conselleria d'Educació, Cultura i Esport i l'INVASSAT garantirán la formació adequada per a la gestió de les línies mestres anteriors.

#### 4. Pla de contingència de l'IES J.M. PARRA

##### 4.1. Unitat administrativa /Centre de treball

<b>Conselleria d' Educació Cultural i Esport</b>			
Centre de treball: IES JOSÉ MARÍA PARRA			
Codi de centre:	46000717	Denominació:	IES JOSÉ MARÍA PARRA
Direcció:	C/ Doctor Francisco Bono	núm: 3	Codi Postal: 46600
Localitat:	Alzira	Província: València	
Telèfon:	962973199	Adreça electrònica: 46000717@gva.es	

##### 4.2. Responsable de la redacció i aplicació del pla i responsable COVID-19

Cognoms, nom (Directora del Centre):	Masià Sancho, Àngela
Correu electrònic:	masia_ang@gva.es
Data d'elaboració del pla: 25 de setembre de 2021	
Cognom, nom de la persona responsable COVID-19 en el cas de no ser Director o Directora del Centre:	
Correu electrònic:	

La direcció del centre podrà designar persones responsables per a tasques concretes d'implementació del Pla.

---



#### 4.3. Identificació de les persones responsables del seguiment i control de la implantació del pla de contingència i continuïtat en les direccions territorials

Cognoms, nom (Inspector/a del centre):	Martínez Arrúe, Ignacio
Correu electrònic:	martinez_ign@gva.es
Direcció Territorial de:	València

Aquesta funció es realitzarà mantenint una coordinació contínua amb la direcció del centre.

#### 4.4. Suport tècnic dels serveis de prevenció de riscos laborals, INVASSAT assignat

Correus electrònics de contacte per a l'assessorament dels centres docents de la Conselleria d'Educació, Cultura i Esport.

CT Alacant:	sec-ali.invassat@gva.es
CT Castelló:	sec_cas.invassat@gva.es
CT València:	sec-val.invassat@gva.es
Serveis Centrals	servprevencionriesgoslaborales@gva.es

#### 4.5. Personal responsable de les diferents àrees per a l'elaboració i seguiment del pla en els serveis centrals de la conselleria i personal de contacte

##### **SOTSSECRETARIA**

<b>Cognoms, Nom:</b>	<b>Correu electrònic:</b>
Coscollà Grau, Eva	coscolla_eva@gva.es
Sánchez Gutierrez, Elena	sanchez_melgut@gva.es

##### **DIRECCIÓ GENERAL DE PERSONAL DOCENT**

<b>Cognoms, Nom:</b>	<b>Correu electrònic:</b>
Herranz Ábalos, M. <sup>a</sup> Ángeles	herranz_man@gva.es
Blasco Perepérez, Gisela	blasco_gis@gva.es

---

#### 4.6. Descripció dels principals serveis/activitats essencials desenvolupats que es veuen afectats

En aquest apartat es descriuran les activitats previstes per a la Nova Normalitat en funció de les instruccions que es dicten per a l'organització i funcionament dels centres docents per al curs 2021-2022.

Enguany s'han publicat les resolucions del secretari autonòmic d'Educació i Formació Professional, per les quals s'aproven les instruccions per a l'organització i el funcionament dels centres que imparteixen cadascuna de les etapes i ensenyaments del sistema educatiu durant el curs 2021-2022.

#### 4.7. Identificació d'escenaris i establiment de mesures de contingència

El Procediment d'actuació per als serveis de prevenció de riscos laborals davant l'exposició al SARS-CoV-2 de 16 de juliol de 2021 indica, en el paràgraf cinqué del seu primer apartat, que "correspon a les empreses avaluar el risc d'exposició en què es poden trobar les persones treballadores en cadascuna de les tasques diferenciades que realitzen i seguir les recomanacions que sobre el particular emeta el servei de prevenció, seguint les pautes i recomanacions formulades per les autoritats sanitàries".

Les mesures preventives i protectores a adoptar en el centre de treball per a protegir el seu personal treballador segueixen totes les instruccions i recomanacions previstes per l'autoritat sanitària en tot moment i són addicionals i complementàries a la resta de mesures preventives implantades ja en el centre de treball amb motiu del compliment de la normativa en matèria de prevenció de riscos laborals.

Per al desenvolupament de l'activitat presencial en els centres educatius del personal docent i no docent de l'administració de la Generalitat, s'han identificat els següents escenaris d'exposició, en els quals s'han planificat les mesures necessàries per a eliminar o minimitzar en tot el possible la potencial exposició a la COVID-19, tal com han establert les autoritats sanitàries. Cal considerar que no tots els centres compten amb la totalitat de figures professionals, així per exemple, alguns centres a causa de les necessitats i característiques del seu alumnat, compten entre els professionals que desenvolupen la feina de casa en el centre docent amb personal Educador, Fisioterapeuta o Intèrpret en llengua de signes..., mentre que uns altres no.

Les persones treballadores poden ser situades en qualsevol dels 3 escenaris definits pel SPRL. S'haurà d'adaptar a l'àmbit educatiu el que s'estableix en el procediment citat amb anterioritat, no de manera permanent i general, sinó sempre en funció de la naturalesa de les activitats i de l'avaluació del risc d'exposició.

En els centres de treball considerem els següents escenaris:

Figura 1. Criteris per a la identificació dels possibles escenaris de risc

Escenari 1	Escenari 2	Escenari 3
EXPOSICIÓ DE RISC	EXPOSICIÓ DE BAIX RISC	BAIXA PROBABILITAT D'EXPOSICIÓ
	Personal educador d'educació especial Personal fisioterapeuta Personal educador d'Educació Infantil	Personal empleat públic en tasques administratives i atenció al públic Personal de l'equip directiu Personal docent Personal subaltern Personal de neteja (propri o d'empresa concurrent CAE) Personal de manteniment (propri o d'empresa concurrent CAE) Personal d'altres empreses concurrents (CAE) Personal intèrpret de llengua de signes
REQUERIMENTS	REQUERIMENTS	REQUERIMENTS
	ES REQUEREIX CONTACTE AMB L'SPRL PER A QUAALSEVOL MESURA TIPUS EPI. Serà necessària l'aplicació de mesures higièniques de protecció individual específiques.	CONTACTAR AMB L'SPRL per a qualsevol aclariment o consulta. Per al moment actual s'ha prescrit la utilització de màscares.

#### **4.8. Mesures generals**

Les mesures preventives i protectores que finalment s'adopten en el centre de treball per a protegir el seu personal treballador han de seguir totes les instruccions i recomanacions previstes per l'autoritat sanitària en tot moment. En particular, les Directrius de bones pràctiques en els centres de treball.

A aquest efecte considerem, principalment les Mesures de prevenció, higiene i promoció de la salut davant la COVID-19 per a centres educatius en el curs 2021-2022, de data 29 de juny de 2021 del Ministeri de Sanitat i el Ministeri d'Educació i Formació Professional, el Protocol de Protecció i Prevenció davant la transmissió i contagi del SARS-CoV-2 per a centres educatius de la Comunitat Valenciana (Curs 2021-2022), de data 20 de juliol de 2021, de la Conselleria de Sanitat Universal i Salut Pública i de la Conselleria d'Educació, Cultura i Esport, i les mesures elaborades per l'INVASSAT, així com el document Gestió de casos COVID-19 en els centres educatius d'ensenyaments no universitaris de la Comunitat Valenciana. Curs 2020-2021, elaborat per la Conselleria de Sanitat Universal i Salut Pública, que continuarà en vigor mentre no se n'elabore una actualització.

El Pla de Contingència de cada centre de treball ha de ser un document pràctic, preventiu, predictiu i reactiu, amb l'exposició clara i real de les mesures i compromisos que assumeix el centre de treball per a evitar el risc de contagi a les persones treballadores i a la ciutadania usuària del Servei Públic.

El començament del curs 2021-2022 ha de realitzar-se a partir d'una planificació profunda i rigorosa que permeta, a més d'establir les mesures necessàries per a previndre i controlar la pandèmia, complir els objectius educatius i de sociabilitat, que afavorisquen el desenvolupament òptim de la infància i de l'adolescència, pal·liar la bretxa educativa generada, previndre el fracàs escolar, l'abandó educatiu primerenc i garantir l'equitat.

S'hauran de considerar els següents principis bàsics de prevenció:

A. Informació sobre el SARS-CoV-2 i la COVID-19

B. Limitació o control del contacte interpersonal. La limitació del contacte físic es mantindrà:

- De manera general, mantenint una distància interpersonal d'almenys 1,5 metres en les interaccions entre les persones adultes en el centre educatiu, i per part de l'alumnat quan es desplaça pel centre educatiu o estiga fora de l'aula, mantenint l'ús de la mascareta, independentment de la distància. Dins de les aules es mantindrà una distància d'1,2 metres;

- Mitjançant l'ús obligatori de màscara higiènica o quirúrgica a partir del primer curs d'Educació Primària independentment de la distància interpersonal, sense perjudici de les exempcions previstes en l'ordenament jurídic;

- Conformant, si escau, grups de convivència estable, en l'àmbit dels quals no s'aplicaran criteris de limitació de distància.

C. Aplicació de mesures de prevenció personal. La higiene adequada de mans i la higiene respiratòria (esternudar i tossir en la flexora del colze i utilització de mocadors de paper) són mesures bàsiques per a evitar la transmissió.

D. Neteja i ventilació. La neteja i desinfecció d'aules, espais comuns i instal·lacions i, la ventilació freqüent dels espais de convivència seran objecte d'especial atenció.

---

E. Gestió de casos. La protocol·lització per a un maneig inicial adequat d'una situació de sospita o de l'aparició d'un cas. Es tindrà en compte el document Gestió de casos COVID-19 en els centres educatius d'ensenyaments no universitaris de la Comunitat Valenciana. Curs 2020-2021, elaborat per la Conselleria de Sanitat Universal i Salut Pública, que continuarà en vigor mentre no se n'elabore una actualització.

#### **4.8.1. Incorporació presencial del personal empleat públic**

1. El personal empleat públic que presta els seus serveis en els centres docents s'incorporarà al seu lloc de treball el dia 1 de setembre de 2021.

De conformitat amb el que s'indica en el document de 29 de juny de 2021 del Ministeri de Sanitat i del Ministeri d'Educació i Formació Professional, en el qual s'estableixen les Mesures de prevenció, higiene i promoció de la salut davant la COVID-19 per a centres educatius en el curs 2021-2022, en el Protocol de Protecció i Prevenció davant de la transmissió i contagi del SARS-CoV-2 per a centres educatius de la Comunitat Valenciana (Curs 2021-2022) de data 20 de juliol de 2020, de la Conselleria de Sanitat Universal i Salut Pública i de la Conselleria d'Educació, Cultura i Esport, i en el Procediment d'actuació per als serveis de prevenció de riscos laborals davant l'exposició al SARS-CoV-2, en la versió de 16 de juliol de 2021, el personal empleat públic que pertany als col·lectius definits pel Ministeri de Sanitat, en cada moment, com a grups vulnerables per a la COVID-19 (persones amb malaltia cardiovascular, inclosa hipertensió, malaltia pulmonar crònica, diabetis, insuficiència renal crònica, immunodepressió, càncer en fase de tractament actiu, malaltia hepàtica crònica severa, obesitat mòrbida, embaràs i majors de 60 anys) podrà incorporar-se sempre que la seua condició clínica estiga controlada i ho permeta, mantenint les mesures de protecció de manera rigorosa, excepte indicació mèdica de no incorporar-se, informant els equips directius del centre de la seua condició de vulnerabilitat. En cas de dubte, el Servei de Prevenció de Riscos Laborals avaluarà la situació clínica d'aquest personal, i emetrà el corresponent informe.

En tot cas, cal considerar allò indicat a la guia d'actuació per a la gestió de la vulnerabilitat i el risc en àmbits no sanitaris que figura a l'annex III del Procediment d'actuació per als serveis de prevenció de riscos laborals davant l'exposició al Sars-CoV-2 publicat pel Ministeri de Sanitat (16 de juliol de 2021).

2. Tot el personal treballador del centre educatiu verificarà diàriament el seu estat de salut abans d'acudir al centre, la qual cosa suposarà la realització de la presa de temperatura corporal. No podran incorporar-se al seu lloc de treball les persones que presenten a casa qualsevol simptomatologia (tos, febre, dificultat en respirar, etc.) que poguera estar associada amb la COVID-19. En aquest cas s'haurà de contactar amb el telèfon d'atenció a la COVID-19 (900 300 555) i amb el centre de salut (figura en la targeta SIP) que li pertanga. També es pot sol·licitar consulta a través de cita web (<http://coronavirusautotest.san.gva.es/cita-coronavirus-registro-va.html>). No s'haurà d'acudir al centre educatiu fins que el personal sanitari de referència confirme l'absència de risc per a la mateixa persona i per a la resta de l'alumnat.

S'informarà d'aquesta circumstància al centre.

Tampoc podran incorporar-se al seu lloc de treball les persones que estiguen en aïllament domiciliari a causa d'un diagnòstic per la COVID-19, o que es troben en quarantena domiciliària per haver tingut contacte estret amb alguna persona amb símptomes o diagnosticada de la COVID-19.

---

#### **4.8.2. Incorporació de l'alumnat**

1. Després de la situació de crisi sanitària i social viscuda, l'acolliment de l'alumnat serà un aspecte clau a cuidar sobretot per a l'alumnat amb situacions de major vulnerabilitat emocional i social i es tractarà d'evitar que es donen situacions d'estigmatització en relació a la COVID-19.

2. Durant el curs 2021-2022 els centres hauran d'extremar les mesures de salut i seguretat com a conseqüència dels possibles escenaris que es puguin produir d'acord amb l'evolució de la situació sanitària provocada per la COVID-19. En aquest sentit, per col.laborar amb el compliment de les normes de salut i d'higiene per a l'alumnat, d'acord amb els protocols determinats pel Pla de Contingència del centre, les famílies o l'alumnat mateix, en cas de ser major d'edat, hauran de complimentar un compromís de col.laboració i de compliment dels requisits per accedir al centre educatiu, que s'adjunta com a Annex III.

3. S'indicarà a les famílies que no pot acudir al centre l'alumnat amb símptomes compatibles amb la COVID-19 o diagnosticat de la COVID-19, o que es trobe en període de quarantena domiciliària per haver tingut contacte amb alguna persona amb símptomes o diagnosticat de la COVID-19. Per a això, les famílies o l'alumnat mateix en cas de ser major d'edat, vigilaran l'estat de salut de l'alumnat i realitzaran presa de temperatura tots els dies abans d'eixir de casa per anar al centre educatiu. A més, els centres estaran equipats amb termòmetre per si fóra necessària la seua utilització.

Si es presenta a casa qualsevol simptomatologia (tos, febre, dificultat en respirar, etc.) que poguera estar associada amb la COVID-19, s'haurà de contactar amb el telèfon d'atenció a la COVID-19 (900 300 555) i amb el centre de salut (figura en la targeta SIP) que li pertanga. També es pot demanar consulta a través de citaweb [ <http://coronavirusautotest.san.gva.es/cita-coronavirus-registro-va.html> ]. S'informarà d'aquesta circumstància al centre. L'equip mèdic corresponent indicarà quan pot reprendre l'activitat educativa presencial.

4. L'alumnat que presenta condicions de salut que el fa més vulnerable per a la COVID-19 (com, per exemple, malalties cardiovasculars, diabetis, malalties pulmonars cròniques, càncer, immunodepressió o hipertensió arterial i en general, malalties cròniques d'alta complexitat que puguin trobar-se agreujades pel SARS-CoV-2), podrà acudir al centre, sempre que la seua condició clínica estiga controlada i ho permeta, i mantenint mesures de protecció de manera rigorosa, excepte indicació mèdica de no assistir-hi. Es valoraran de forma conjunta per la família o per l'alumnat mateix en el cas de ser major d'edat i per l'equip mèdic corresponent, les implicacions de reprendre l'activitat educativa presencial en el centre educatiu.

5. A l'efecte del protocol per a la prevenció i control de l'absentisme escolar i del nombre màxim de faltes d'assistència permeses, les absències derivades de l'aplicació de les anteriors mesures es consideraran sempre justificades.

#### **4.8.3. Instruccions i canals de coordinació**

1. La direcció del centre establirà els canals de comunicació amb el centre educatiu perquè qualsevol personal empleat públic i l'alumnat que presente simptomatologia que poguera estar associada amb la COVID-19 i aquell que ha estat en contacte estret sense guardar la distància de seguretat d'1,5 metres o d'1,2 metres dins de les aules durant un temps d'almenys 15 minuts i sense utilitzar mascareta, ho comuniqui.

2. S'assegurarà un procediment per a separar l'alumnat o el personal treballador amb símptomes en el centre educatiu i un procediment d'informació als pares i mares. S'habilitarà una dependència o local d'aïllament temporal, "espai COVID-19", en cada centre educatiu, dotada dels recursos materials necessaris.

---

- Quan l'alumnat iniciï símptomes o aquests siguin detectats per personal del centre durant la seua jornada escolar, s'avisarà la persona responsable COVID-19 del centre. Es facilitarà una màscara quirúrgica per a l'alumnat de 6 o més anys, si és possible a partir de 3 anys, sempre que no existisca contraindicació per a la seua utilització, i una altra per a la persona adulta que el cuide fins que arriben els seus progenitors o tutors i, per si l'alumnat no es pot posar una màscara quirúrgica, es disposarà de màscares de protecció autofiltrants FFP2 sense vàlvula (EN 149:2001 + A1:2009), de pantalles facials i de bates d'un sol ús. Tot el material de protecció haurà de disposar-se dins d'una caixa estanca. Es portarà la persona afectada a una sala d'ús individual, l'espai COVID, triada prèviament, pròxima a un lavabo, que dispose de ventilació adequada i amb una paperera de pedal amb bossa en què s'ha de tirar la màscara i els mocadors d'un sol ús. Es procurarà que en aquest espai hi haja el mínim de material possible i s'hagen retirat tots els objectes que puguen dificultar després una bona neteja. S'avisarà la família que ha de contactar amb el seu centre de salut o amb el **telèfon de referència 900300555** perquè s'avalue el seu cas. S'evitarà que altres persones del centre entren en contacte amb aquest alumnat. La recollida de l'alumnat per part de la família es realitzarà al més prompte possible i a l'entrada del centre i es procurarà que el transport siga en vehicle particular i no en transport públic col·lectiu.

- Les persones treballadores que iniciï símptomes, es retiraran a un espai separat i es posaran una màscara quirúrgica. Contactaran amb el seu centre de salut o amb el Servei de Prevenció de Riscos Laborals o amb el telèfon de referència 900300555 i seguiran les seues instruccions.

- En el cas de percebre que la persona que inicia símptomes està en una situació de gravetat o té dificultat per a respirar, s'avisarà al 112.

- El centre es posarà a la disposició dels serveis assistencials i de salut pública, per a facilitar la informació que es requereisca per a organitzar la gestió adequada de possibles casos i l'estudi i seguiment de contactes.

En tot cas, s'aplicarà el que s'ha establert en el document per a la «Gestió de casos COVID-19 en els centres educatius d'ensenyaments no universitaris de la Comunitat Valenciana».

3. S'haurà de proporcionar informació i formació a l'alumnat i al personal del centre sobre les mesures contemplades en el Pla de contingència del centre. Els CEFIRE i l'INVASSAT organitzaran la formació adequada per al personal docent responsable COVID-19 dels centres educatius.

- Es garantirà un canal de comunicació d'informació sobre les mesures que s'hauran de prendre.

- S'informarà i formarà a les persones treballadores del centre sobre els riscos de contagi i la propagació de la COVID-19 amb especial atenció a les vies de transmissió i a les mesures de prevenció i protecció adoptades pel centre.

- Es recomana realitzar un recordatori a l'inici del matí sobre les mesures bàsiques fins que les noves rutines siguin assumides per la comunitat escolar.

- Es recordaran també a l'entrada i a l'eixida del centre les indicacions sobre: horari d'entrada, acompanyament de pares i mares a l'entrada, mitjans de protecció respiratòria adequats per a estar en el centre, desinfecció de mans a l'entrada, entre altres.

- S'informarà a través de diversos mitjans sobre: les mesures d'higiene personal, periodicitat de la rentada de mans en el centre, mesures d'etiqueta respiratòria, la necessitat d'evitar compartir objectes (material escolar) o establir neteja després de l'ús d'utilatge i/o eines, i de la distància de seguretat que hauran de mantindre.

- La formació de l'alumnat també és fonamental per a la prevenció del virus. L'alumnat rebrà educació per a la salut per possibilitar una correcta higiene de mans i higiene respiratòria i l'ús adequat de la mascareta.

---

#### 4.8.4. Instruccions generals que s'hauran de garantir per a la prevenció de la COVID-19

##### A) DESPLAÇAMENTS

S'hauran de desenvolupar les següents instruccions, ordres i/o indicacions:

##### a) En el desplaçament al/del centre educatiu:

- Com a norma general, es mantindrà una distància interpersonal d'almenys d'1,5 metres en les interaccions entre les persones de la comunitat escolar en tot el recinte educatiu.
- Es fomentarà, amb la finalitat de limitar els contactes, el transport actiu (desplaçament a peu o amb bicicleta) al centre educatiu, per a això es promocionaren en col·laboració amb els ajuntaments, rutes segures i es facilitaren aparcaments de bicicletes.
- Les mesures a seguir per al servei complementari del transport escolar col·lectiu són:

Ús de màscares. L'ús de la màscara és obligatori a partir de primer curs d'Educació Primària, i està recomanat per a majors de 3 anys, durant el trajecte fins a arribar al centre educatiu o parada. Es recomana que el servei de transport, amb la coordinació del centre educatiu, dispose de màscares per a proporcionar-les a l'alumnat en cas que siga necessari (oblit, deterioració, caiguda a terra, etc.).

No serà obligatori en els següents supòsits:

- a) Persones que presenten algun tipus de dificultat respiratòria que pugui veure's agreujada per l'ús de màscara.
- b) Persones en les quals l'ús de màscara resulte contraindicat per motius de salut degudament justificats, o que per la seua situació de discapacitat o de dependència presenten alteracions de conducta que facen inviable la seua utilització.
- c) Causa de força major o situació de necessitat.

En aquests supòsits es poden habilitar les primeres files del vehicle per a aquests usuaris, mantindre la distància de seguretat entre els seients, o facilitar qualsevol altre mecanisme que resulte viable (mampares i altres).

Assignació de seients. S'assignarà i s'organitzarà la distribució de l'alumnat dins del transport limitant les interaccions físiques, prestant especial atenció a l'habilitació d'espais per a persones amb discapacitat. L'assignació de seients es fixarà a principi de curs i quedarà reflectida en un document per part de la persona acompanyant del servei i es mantindrà durant tot el curs acadèmic. L'alumnat usuari de transport esperarà en les parades, mantenint la distància física i en ordre per a accedir al vehicle en fila i per la porta de davant. Es reservarà l'inici de la cua per a les persones que ocuparan els seients de darrere. La baixada es farà en ordre invers, sense aglomeracions i evitant contactes.

S'hauran de coordinar els horaris de les rutes i dels centres escolars, per a optimitzar el temps en les entrades i les eixides del centre.

---

Neteja, desinfecció i ventilació en els vehicles. L'alumnat, abans de pujar i baixar del vehicle, haurà de desinfectar-se les mans amb gel hidroalcohòlic. L'empresa haurà de disposar de gel hidroalcohòlic, en coordinació amb el centre educatiu, i serà l'encarregada de dur a terme les mesures de seguretat, neteja, ventilació i desinfecció del vehicle, entre torns o rutes, seguint la normativa vigent referida a l'ús dels productes autoritzats per les autoritats sanitàries.

En el supòsit que s'haja notificat algun cas de la COVID-19 en una persona usuària del servei, l'empresa haurà d'aplicar les mesures de desinfecció, segons normativa vigent.

### **b) Entrades i eixides al centre educatiu.**

- Horari entrades/eixides:

#### **ENTRADES**

- Alumnat de batxillerat, accediran al centre pel "portón" del pati, al costat del gimnàs xicotet, a les 7:55h i pujaran a l'aula assignada directament.
- Alumnat de 3ESO, 4ESO i FPB, accediran al centre per la porta principal a les 7:55h i acudirán a la seua aula directament. Alumnat 2ESO, accediran al centre per la porta principal a les 8:00h i pujaran a l'aula assignada directament.
- Alumnat de 1ESO accediran al centre a les 8:05h i formaran files en l'entrada i pujaran a l'aula assignada acompanyats pels seus professors.
- **IMPORTANT:** L'alumnat que no complisca aquest horari puntualment, haurà de romandre en l'entrada del centre fins a ser nomenat.

#### **EIXIDES**

- Alumnat de 1ESO i 2ESO eixiran del centre a les 13:55h acompanyats pel professorat. La resta eixirà a la seua hora corresponent (14h o 15:05h) per la porta principal.

### **c) Desplaçaments pel centre educatiu.**

- Es reduiran al mínim els desplaçaments de grups d'alumnat pel centre facilitant en la mesura del possible que siga el professorat qui acudisca a l'aula de referència o realitze les seues sessions de manera telemàtica en el cas dels grups de convivència estable.
  - El trànsit d'alumnat per l'interior de l'edifici i per les escales es farà de forma ordenada i mantenint la distància de seguretat. Es recomana assenyalar línies de separació en el centre dels corredors i indicar la conveniència de circular sempre per la zona indicada per a cada direcció ("carril o camí dret"). Es procedirà d'igual forma en les escales i s'indicarà la recomanació, en la mesura del possible, de no tocar els passamans o baranes. En les escales es pot recomanar deixar una distància de quatre escalons entre persones que puguen o baixen.
  - Es procurarà l'accés ordenat a les aules, que estaran obertes, mantenint la distància de seguretat (1,2 metres) entre l'alumnat assistent. Es recomana prioritzar, sempre que siga possible, l'**ús dels espais a**
-



**L'aire lliure** per a la realització de les activitats educatives i d'oci. L'ús del pati durant el temps d'esbarjo o en les activitats programades en aquest es realitzarà de forma esglaonada per evitar aglomeracions i garantir la distància de seguretat tant a l'entrada com a l'eixida de l'aula. A més, es realitzarà la distribució de l'alumnat per sectors, i es reforçarà la vigilància del temps de pati. L'ús del pati per diferents grups de convivència estable s'organitzarà garantint la distància de seguretat i evitant el contacte entre diferents grups, excepte en l'escenari de nova normalitat, en el qual es permetrà la interacció entre grups del mateix curs, sobretot en activitats a l'aire lliure.

## B) EN EL CENTRE EDUCATIU

1. Tasques de gestió administrativa i de reunions imprescindibles amb personal alié al centre que s'hagen de realitzar en el centre educatiu.

S'ha de prioritzar la comunicació amb les famílies per telèfon, correu electrònic, missatges o correu ordinari, i s'han de facilitar les gestions telemàtiques.

Les famílies podran entrar a l'edifici escolar en el cas que el professorat o l'equip directiu així ho considere, complint sempre les mesures de prevenció i higiene, i en cap cas si presenten qualsevol símptoma compatible amb la COVID-19.

En el cas que siga necessària l'atenció presencial, s'establirà un sistema de cita prèvia, indicant-hi el dia i l'hora d'atenció.

Totes les persones que entren al centre tindran l'obligació d'utilitzar màscara respiratòria.

Es facilitaran unes instruccions amb recomanacions d'higiene personal de mans abans de l'entrada al centre. Aquestes indicacions hauran de seguir-se ja que hauran sigut establides pel centre.

S'hauran de restringir els moviments de personal alié el màxim possible, i el públic en general haurà de quedar-se en l'exterior de l'edifici i guardar la distància de seguretat.

En la mesura que siga possible es procurarà generar itineraris de recorregut en els edificis, com ara marcar sentits de recorregut en corredors (anada/tornada), ús d'escales (només pujada/només baixada), accessos (en portes diferenciades d'entrades i eixides), portes (personal o usuaris), i altres similars, per a evitar que les persones es creuen. S'elaborarà una instrucció en la qual s'establirà la regulació de la circulació de les persones en el centre.

2. Instruccions generals sobre mesures de protecció i higiene individual en el centre educatiu.

Respecte a l'ús de màscares s'atendrà al que es disposa en l'apartat D2 del Protocol de protecció i prevenció contra la transmissió i contagi del SARS-CoV-2 per a centres educatius de la Comunitat Valenciana. Curs 2021-2022, de data 21 de juliol, elaborat per la Conselleria de Sanitat Universal i Salut Pública i la Conselleria d'Educació, Cultura i Esport i, si és el cas, en les posteriors actualitzacions.

---

La mascareta indicada per a població sana serà la de tipus higiènica i, sempre que siga possible, reutilitzable, complint amb els requisits essencials establits en l'article 5.1 de l'Ordre CSM/115/20219 (UNE 0064-1:2020, UNE 0064-2:2020, UNE 0065:2020 o UNE-CWA 17553:2020).

Segons les diferents etapes educatives han de tindre's en compte diferents consideracions:

Alumnat:

- A partir d'Educació Secundària: La màscara és obligatòria.
- En el transport escolar col·lectiu el seu ús és recomanable per als majors de 3 anys i obligatori a partir dels 6 anys.

Personal empleat públic del centre:

L'ús de mascaretes higièniques o quirúrgiques és obligatori per a tot el personal empleat públic del centre.

- El centre comptarà amb màscares quirúrgiques o màscares FFP2 (EN 149:2001+A1:2009) per a utilitzar en el cas que algú inicié símptomes, mentre s'activa el seu aïllament i l'aplicació del protocol de gestió de casos.
  - A més comptarà amb màscares higièniques o quirúrgiques o autofiltrants FFP2 per a tot el personal del centre i, en cas de necessitat disposarà de màscares higièniques/quirúrgiques per a l'alumnat (oblit, deterioració o altres circumstàncies).
  - En general, no serà recomanable el seu ús en: menors de 3 anys (contraïndicat en menors de 2 anys per risc d'asfíxia), persones amb dificultat respiratòria que pugui veure's agreujada per l'ús de màscara, persones amb discapacitat o amb situació de dependència que els impedisca ser autònoms per a llevar-se la màscara, persones que presenten alteracions de conducta que facen inviable la seua utilització, quan es desenvolupen activitats que dificulten o impedisquen la utilització de màscares i quan les persones estiguen soles.
  - El personal que atenga alumnat amb discapacitat auditiva podrà utilitzar, a més, aquelles màscares semitransparents que acomplisquen amb la norma UNE 0065:2020, les quals es consideren com una màscara higiènica, sempre que l'alumnat al qual atenga porte màscara higiènica o quirúrgica.
  - El personal alié al centre de treball, el personal concurrent en el centre de treball, l'alumnat i tot el personal treballador del centre haurà de portar màscara de protecció respiratòria, amb les excepcions indicades anteriorment. El seu ús de manera adequada és una mesura complementària i no ha de ser un reemplaçament de les mesures preventives establides, per exemple, distanciament físic, etiqueta respiratòria, higiene de mans i evitar tocar-se la cara, el nas, els ulls i la boca, ja que un mal ús pot comportar més risc de transmissió.
  - S'hauran de garantir els equips de protecció respiratòria per al personal treballador del centre educatiu.
  - L'ús de guants no és recomanable de manera general, però sí en els casos de manipulació de paper, maquinària, aliments, canvi de bolquers i tasques de neteja.
  - Es realitzarà una higiene de mans de manera freqüent i meticulosa almenys a l'entrada i a l'eixida del centre educatiu, abans i després del pati, de menjar i sempre després d'anar al lavabo i en tot cas un mínim de cinc vegades al dia.
-

- S'haurà de garantir la disponibilitat de sabó, de paper d'un sol ús i de gel hidroalcohòlic.
- S'indicaran també les instruccions a seguir per a la correcta rentada de mans i la ubicació dels gels hidroalcohòlics (entrada del centre, banys, entrada de les aules o portes interiors d'entrada del pati o gimnàs, entrades a la cuina, a l'interior de les sales de reunions o del professorat, etc.).
- Cal evitar tocar-se el nas, els ulls i la boca, ja que les mans faciliten la transmissió. Evitar donar-se la mà.
- En tossir o esternudar, cal no retirar-se la mascareta, i cal cobrir-se la boca i el nas amb el colze flexionat. S'han d'usar mocadors d'un sol ús per a eliminar secrecions respiratòries, que s'han de llançar després del seu ús a una paperera amb bossa i, si pot ser, amb tapa i pedal, i realitzar una posterior higiene de mans.
- S'establirà també la gestió de residus i els mitjans materials necessaris (poals de fem, quan resulte possible amb tapa i pedal).
- Es disposarà de tota la cartelleria necessària, imprescindible per a oferir el màxim d'informació general i s'establiran les zones i dependències dels centres educatius, que permeti a tot el personal treballador del centre, a l'alumnat i al personal alié al centre, seguir les mesures de prevenció de contagis de la COVID-19 establides. Mantindre una distància interpersonal d'1,5 metres.

### 3. Instruccions generals sobre mesures de protecció col·lectives

- Interaccions amb persones externes a l'organització del centre educatiu.
    - Es reduirà el nombre d'interaccions amb personal alié a l'organització i visites al centre d'altres professionals excepte les estrictament imprescindibles. En cas necessari, es facilitarà que l'acció pugui desenvolupar-se de manera telemàtica. S'evitaran els gestos d'afecte o de cortesia social amb les persones que suposen contacte físic, fins i tot el fet de donar la mà.
    - Durant el període d'incorporació progressiva en el centre del nou alumnat d'Educació Infantil no estarà permesa la participació i la col·laboració de les persones progenitores o altres familiars dins de l'aula.
    - Si determinat alumnat del centre amb necessitat específica de suport educatiu disposa d'una persona assistent personal reconeguda per la Conselleria d'Igualtat i Polítiques Inclusives, o rep col·laboració de personal de la Fundació ONCE o d'una altra fundació o associació externa al centre, aquest personal només tindrà contacte directe amb l'alumnat al qual assisteix, utilitzarà màscara higiènica i haurà de mantindre amb la resta de l'alumnat la distància mínima interpersonal d'1,5 metres.
  - S'ha de prioritzar la comunicació amb les famílies per telèfon, correu electrònic, missatges o correu ordinari, i s'han de facilitar les gestions telemàtiques.
  - Les famílies podran entrar a l'edifici escolar en cas que el professorat o l'equip directiu així ho considere, complint sempre les mesures de prevenció i higiene, i en cap cas si presenten qualsevol símptoma compatible amb COVID-19.
  - Els esdeveniments esportius o les celebracions que hagen de realitzar-se en el centre educatiu s'han de realitzar sempre que siga possible a l'aire lliure i d'acord amb les mateixes condicions que els actes homòlegs en l'àmbit comunitari.
-

**- Reorganització dels espais i grups educatius del centre.**

- La situació generada per la crisi sanitària derivada de la COVID-19 fa necessari establir una organització extraordinària de la confecció de grups d'alumnat com a conseqüència de la necessitat d'adaptar-la a les mesures de prevenció, higiene i promoció de la salut davant la COVID-19. Entre aquestes mesures s'inclou la possibilitat de constituir grups de convivència estable (GCE) per a l'alumnat de menor edat, atès que és l'opció que millor pot garantir la traçabilitat i la gestió dels casos de contagis que es puguin produir i, al mateix temps, permet que les xiquetes i els xiquets d'aquestes edats puguin socialitzar i jugar entre ells, ja que és impossible, a més de contraproductiu, que en aquestes edats s'intente que estiguin en el centre mantenint tot el temps la distància social d'1,2 m.
- S'han separat TOTES les taules de l'alumnat a 1,2m.
- En 2n de batxillerat s'han habilitat dues aules, una al laboratori de Física i l'altra a la biblioteca, on té cabuda tot el grup mantenint les distàncies de seguretat.
- Als patis, l'alumnat està organitzat per zones-nivell. La eixida i l'entrada es realitza de forma esglaonada.
- A les aules que no siguin grup de convivència estable GCE es calcularà la distància entre llocs escolars i es reorganitzaran els espais de manera que l'alumnat compte amb una separació d'almenys 1,2 metres entre persones. En qualsevol cas, la disposició de l'alumnat evitarà en la mesura del possible l'encarament dels escolars.
- Per reduir al mínim els desplaçaments de l'alumnat en el centre, cada grup tindrà la seua aula de referència i en general serà el professorat el que es desplaça.
- L'àrea d'educació física s'impartirà, preferentment, a l'aire lliure. Es podrà practicar activitat física i modalitats esportives individuals, d'equip i de contacte respectant les mesures de sanitat i d'higiene establides per les autoritats sanitàries, especialment el manteniment de la distància mínima de seguretat, quan siga possible, la higiene de mans i l'etiqueta respiratòria.
- Quan no es puga mantindre la distància mínima interpersonal, s'evitaran aquelles activitats en el centre educatiu que comporten la barreja de l'alumnat de diferents grups de convivència estable o classes.

**- Protocol per a les activitats extraescolars i complementàries (escola matineria i activitats al centre i fora del centre).**

De manera general es mantindran les següents mesures de prevenció, higiene i protecció:

- El programa anual d'activitats complementàries i extraescolars del curs 2021-2022 s'ajustarà a l'evolució de la COVID-19.
  - Els centres podran organitzar aquestes activitats sempre que es puga garantir la distància mínima interpersonal d'1,2 metres entre alumnat de diferents grups i que, a més, es dispose d'un registre amb la relació de l'alumnat assistent, de manera que, en el cas de detectar un contagi, es puga fer la traçabilitat sobre les persones que s'haurien d'aïllar.
  - Es recomana mantindre, en la mesura que siga possible, els GCE a l'hora de realitzar les activitats.
-

- S'ha d'escalonar l'entrada i eixida en aquestes activitats amb l'objectiu d'evitar contactes innecessaris i massificació en els accessos, especialment si hi ha diferents grups al mateix temps.
- S'han de prioritzar activitats a l'aire lliure per al desenvolupament d'aquesta mena d'activitats.
- En les activitats matinals i extraescolars s'han de limitar l'aforament i els contactes mitjançant grups reduïts, amb un màxim de 20 xiquets i xiquetes en l'escenari de nova normalitat. Es permetrà la interacció entre grups d'edats similars a l'aire lliure en nova normalitat.
- Respecte a l'ús de mascaretes, caldrà ajustar-se al que es disposa en l'apartat corresponent d'aquest protocol.
- Si s'organitza desdijuni o berenar, aquest es farà, si pot ser, a l'aire lliure, per GCE i garantint l'adequada ventilació en tot moment.
- Es poden compartir els objectes necessaris per a la realització de l'activitat extraescolar pilotes, fitxes d'escacs, cintes, etc.). S'ha de realitzar, abans i després de l'activitat, higiene de mans i neteja dels materials entre canvis de grups.

#### **- Espais comuns.**

- Es prioritzarà, en la mesura del possible, la utilització dels espais a l'aire lliure per a la realització d'activitats educatives i d'oci
- A fi de mantindre les mesures de distanciament al pati o en altres espais comuns, durant el temps d'esbarjo o durant la realització d'altres activitats, es procurarà:
  - Escalonar els horaris de descans.
  - Garantir que es respecte la distància de seguretat a l'eixida i al retorn a l'aula.
  - Senyalitzar la distribució de l'alumnat per sectors.
  - Reforçar la vigilància a l'hora de l'esbarjo per a garantir l'atenció adequada a l'alumnat.
  - L'ús del pati per part dels grups de convivència estable s'ha de limitar a aquests grups, garantint que entre cadascun hi haja suficient distància per a evitar el contacte entre grups diferents.
  - Si les condicions climatològiques no permeten accedir al pati exterior i el centre no disposa d'espais alternatius, l'alumnat romandrà, preferentment, a la seua aula sota la vigilància de l'últim professor o professora amb el qual ha estat. En aquest cas, cal procurar mantindre l'aula ventilada durant l'esbarjo.
  - En cas d'utilitzar vestuaris i dutxes, aquests es netejaran i es desinfectaran almenys 2 vegades al dia i sempre després de cada torn d'ús. Es garantirà la distància de seguretat per a les persones usuàries i no se superarà la proporció de 2,25 m<sup>2</sup> per persona.

Cal verificar que la distància de seguretat estiga garantida en totes les zones comunes (aules, menjador, lavabos, vestuaris, etc.) bé mitjançant disminució de l'aforament bé mitjançant escalat temporal. Així mateix, en biblioteques, sala d'informàtica, sales de descans, de trobada, de reunions, de tallers i d'acolliment, també ha de ser contemplada aquesta mesura.

---

S'hauran de definir els sentits de circulació dels corredors, sobretot si són inferiors a 1,5 metres. Establint-hi un ordre d'eixida i d'entrada de les aules per a evitar aglomeracions.

S'hauran d'establir portes d'entrada i d'eixida independents, quan siga possible, per a evitar creuaments i preveure les zones comunes d'ús reduït.

La utilització de les escales també estarà regulada amb distància física d'1,5 metres entre cada persona, i sense tocar les baranes, i en cas de no ser possible en un únic sentit.

Es prioritzarà l'ús dels ascensors per a les persones amb mobilitat reduïda. L'ocupació màxima serà d'una persona en cas de persones adultes i de dues persones en cas de menors o de necessitat d'acompanyants. La disposició de les persones usuàries en l'espai interior serà la que permeta la major distància de separació.

S'haurà d'estudiar en cada centre de treball la necessitat de col·locació d'elements estructurals (barreres, mampares, etc.) per a garantir la distància de seguretat, sobretot en els llocs d'atenció al públic.

Es col·locarà la cartelleria d'informació necessària i es planificarà la formació que haurà de rebre tot el personal i l'alumnat del centre.

Es realitzaran les reunions necessàries respectant la distància màxima de seguretat.

#### **- Organització de la higiene del centre educatiu.**

La direcció del centre coordinarà amb les persones responsables de l'empresa o amb el personal empleat públic corresponent, la neteja i desinfecció principalment de les superfícies o zones de major contacte i aflluència d'alumnat:

Es col·locarà dispensador de gel desinfectant a les aules.

En els centres es realitzarà una neteja i desinfecció de les instal·lacions almenys una vegada al dia, reforçant-la en aquells espais que ho precisen en funció de la intensitat d'ús. Es farà especial atenció a les zones d'ús comú i a les superfícies de contacte més freqüents com a poms de portes, taules, mobles, passamans, sòls, telèfons, penjadors, i altres elements de similars característiques.

En tots els banys del centre hi haurà dispensadors de sabó i paper disponible per a l'assecatge de mans, o gel hidroalcohòlic, sempre que l'alumnat siga major d'edat. L'alumnat deurà llavar-se acuradament les mans cada vegada que faça ús del lavabo.

En la neteja i higiene se seguiran les següents pautes:

- S'utilitzaran desinfectants com ara: dissolucions de lleixiu (1:50) acabada de preparar o qualsevol dels desinfectants amb activitat viricida que es troben en el mercat i que han sigut autoritzats i registrats pel Ministeri de Sanitat. En l'ús d'aquests productes sempre es respectaran les indicacions de l'etiqueta.
  - Després de cada neteja, els materials emprats i els equips de protecció utilitzats es rebutjaran de manera segura i posteriorment es procedirà a la rentada de mans.
  - Així mateix, es realitzarà una neteja i desinfecció dels llocs de treball en cada canvi de torn amb especial atenció al mobiliari i a altres elements susceptibles de manipulació, sobretot en aquells utilitzats per més d'una persona treballadora.
-

- 
- Les mesures de neteja s'estendran també, en el seu cas, a zones privades del personal treballador, com ara: vestuaris, taquilles, lavabos, cuines i àrees de descans.
  - Es faran tasques de ventilació periòdica de les instal·lacions, almenys durant 10-15 minuts a l'inici i al final de la jornada, durant l'esbarjo, i sempre que siga possible entre classes, mantenint les finestres obertes tot el temps que siga possible. Es reforçarà la neteja dels filtres de l'aire i s'augmentarà el nivell de ventilació dels sistemes de climatització, en el seu cas, per a aconseguir una major renovació de l'aire per millorar la seua la qualitat.
  - S'ha de vigilar la neteja de papereres i la disponibilitat de sabó, paper d'assecatge de mans i gel hidroalcohòlic.
  - En la mesura que siga possible es mantindran les taules lliures de papers o d'altres objectes per a facilitar la seua neteja diària. -S'evitarà la utilització de material compartit, i si no poguera evitar-se, es procedirà a la seua neteja i desinfecció després de cada ús.
  - Els mocadors d'un sol ús que el personal i l'alumnat empen per a l'assecatge de mans o per al compliment de l'"etiqueta respiratòria" seran rebutjats en papereres amb bossa o en contenidors protegits amb tapa i, si pot ser, accionats per pedal. També s'hi dipositarà el material d'higiene personal (màscares, guants de làtex, etc.). Aquestes papereres hauran de ser netejades de manera freqüent.
  - En cas d'usar roba específica per a les activitats en el centre docent (pitets, bates i uns altres) es recomana la seua neteja diària. Una vegada usada ha de manipular-se el menys possible, ser suaument enrotllada i portar-se directament a la llavadora o col·locar-la en una bossa per al seu trasllat al lloc de rentada. Ha de llavar-se a una temperatura de, almenys, 60 °C durant 30 minuts o amb qualsevol altre mètode que garantisca la correcta higienització.

#### 4. Coordinació amb empreses concurrents.

Es duran a terme les activitats de coordinació d'activitats empresarials que corresponguen quan les empreses que presten serveis en els centres docents ho facen sota la direcció d'òrgans de Conselleria d'Educació, Cultura i Esport. La coordinació d'activitats empresarials fa referència a l'intercanvi d'informació preventiva entre la Conselleria d'Educació, Cultura i Esport i les empreses contractades que presten els seus serveis en les instal·lacions gestionades per aquesta conselleria.

Amb la finalitat de complir el que es disposa en l'article 24 de la Llei 31/1995 de prevenció de riscos laborals, i en el Reial decret 171/2004, la Conselleria d'Educació, Cultura i Esport, a través de les vies de comunicació apropiades, proporcionarà a les empreses alienes contractades la informació sobre els riscos que puguin afectar les activitats desenvolupades en aquestes, les mesures referides a la prevenció d'aquests riscos i les mesures d'emergència que han d'aplicar.

En el cas especial que ens ocupa, òbviament, es farà especial incidència en les mesures relacionades amb la protecció davant la COVID-19.

Les empreses que intervenen en el centre facilitaran al seu personal la formació i les mesures preventives obligatòries, que estiguen indicades per les normes sanitàries, per a protegir-lo individualment.

Com a mitjà de coordinació, es proposarà l'intercanvi d'informació i de comunicacions, per a això se seguirà el procediment de coordinació d'activitats empresarials elaborat pel Servei de Prevenció de Riscos Laborals del personal propi. SPRL\_PPRL\_01. Procediment de coordinació d'activitats empresarials.

---

---

El nostre agraïment a tota la comunitat educativa de l'IES JM PARRA per la predisposició i col·laboració mostrada en la superació dels reptes derivats de l'evolució de la pandèmia, reptes que hem d'afrontar junts per a poder continuar oferint una educació de qualitat.

Responsable COVID-19 i directora del centre



ÀNGELA MASIÀ SANCHO





## **ANNEX - I DESCRIPCIÓ DE LES MESURES GENERALS A IMPLANTAR**

### **Índex de les mesures a implantar**

**ZONA D'ACCÉS/D'EIXIDA DE L'EDIFICI**

**TOT EL CENTRE DE TREBALL**

**DEPENDÈNCIA PER A PERSONAL AMB SÍMPTOMES ESPAI COVID-19**

**ZONES COMUNES (corredors, ascensors, sala de professors, sales de juntes, despatxos de reunions, sala d'actes, departaments didàctics, biblioteques i menjador)**

**LAVABOS**

**PATI/ESBARJO**

**PERSONAL D'ADMINISTRACIÓ I SERVEIS**

**PERSONAL DOCENT**

**PERSONAL EDUCADOR INFANTIL**

**PERSONAL EDUCADOR D'EDUCACIÓ ESPECIAL**

**PERSONAL INTÈRPRET DE LLENGUA DE SIGNES**

**PERSONAL FISIOTERAPEUTA**

**MESURES GENERALS PER A LES AULES DE TOTS ELS NIVELLS**

**MESURES ESPECÍFIQUES AULA D'EDUCACIÓ INFANTIL**

**MESURES ESPECÍFIQUES AULA EDUCACIÓ PRIMÀRIA GRUP DE CONVIVÈNCIA ESTABLE (GCE)**

**MESURES ESPECÍFIQUES AULA D'EDUCACIÓ PRIMÀRIA GRUPS QUE NO SÓN DE CONVIVÈNCIA ESTABLE**

**MESURES ESPECÍFIQUES AULA D'ESO, BATXILLERAT I FP**

**MESURES ESPECÍFIQUES AULA TALLER LABORATORI**

**MESURES ESPECÍFIQUES PER A FP (PRÀCTIQUES AMB TERCERES PERSONES)**

**PRÀCTIQUES EN EMPRESES (FCT)**

**MESURES ESPECÍFIQUES AULA D'FPA**

**MESURES ESPECÍFIQUES AULA DE CENTRE D'EDUCACIÓ ESPECIAL**

**MESURES ESPECÍFIQUES AULA DE MÚSICA**

**MESURES ESPECÍFIQUES AULA D'INFORMÀTICA**

**MESURES ESPECÍFIQUES PER A LA REALITZACIÓ D'ACTIVITATS O PROVES**

**MESURES ESPECÍFIQUES PER AL PERSONAL DOCENT I NO DOCENT QUE ATENGA ALUMNAT SORD O AMB DIFICULTATS DE COMUNICACIÓ**

**MESURES ESPECÍFIQUES PER AL PERSONAL D'ATENCIÓ DOMICILIÀRIA**

**MESURES ESPECÍFIQUES PER A LA MANIPULACIÓ I RECEPCIÓ DE VALISA**



Llistat de mesures:

1 - Formació/ Informació	9 - Neteja i desinfecció
2 - Distanciament	10 - Higiene personal
3 - Barreres físiques	11 - Gestió de residus
4 - Limitació d'aforament	12 - Ventilació
5 - Senyalització	13 - Coordinació d'activitats empresarials
6 - Protecció individual	14 - Organitzativa
7 - Redistribució de torns	
8 - Teletreball	

Ordre	Tasca /Activitat / Recinte	Escenari (1, 2 i 3)			Tipus de mesura (codificació)	Descripció de les mesures a implantar
		1	2	3		
1	ZONA D'ACCÉS/D'EIXIDA DE L'EDIFICI	3			1.- Formació/Informació 5.- Senyalització	Es disposaran cartells informatius de <i>no permesa l'entrada a les persones que presenten símptomes compatibles amb SARS-CoV-2.</i>
2		3			1.- Formació/Informació 5.- Senyalització	Es disposaran cartells informatius en tot el centre de treball, especialment en les zones d'accés/eixida i en zones comunes sobre higiene de mans, etiqueta respiratòria i distància de seguretat (Cartelleria FPRL_GT_03_S05, FPRL_GT_03_S05, FPRL_GT_03_S02, FPRL_GT_03_S13).
3		3			2.- Distanciament	A més del personal treballador del centre i de l'alumnat, únicament accediran al centre les persones que es comprove que tenen la cita, en data i hora, i de manera individualitzada, excepte aquells casos en els quals es tracte d'una persona adulta acompanyada per una persona amb discapacitat, menor o major, indicant-los que romandran en les instal·lacions el temps imprescindible per a la realització de les gestions pròpies del procediment.
4		3			2.- Distanciament	S'establirà un ús diferenciat per a l'entrada i per a l'eixida del centre educatiu.
5		3			6.- Protecció Individual	Es donaran les instruccions oportunes perquè tot el personal que accedisca al centre educatiu (personal treballador del centre, personal concurrent, alumnat, usuaris, etc.)



Ordre	Tasca /Activitat / Recinte	Escenari (1, 2 i 3)			Tipus de mesura (codificació)	Descripció de les mesures a implantar
		1	2	3		
						accedisca al centre amb protecció respiratòria amb les excepcions previstes en la normativa.
6			3		10.- Higiene Personal	Es col·locaran dispensadors de solució hidroalcohòlica en les zones d'accés i d'eixida del centre, a les entrades de les aules o en punts estratègics per garantir la correcta higiene de mans.
7			3		10.- Higiene Personal	Es donaran les instruccions oportunes perquè tot el personal que accedisca al centre educatiu (personal treballador del centre, personal concurrent, alumnat, usuaris, etc.) realitzi una correcta higiene de mans (on realitzar-la, amb quina periodicitat, com...).
8			3		11.- Gestió de residus	Es disposarà de contenidor amb tapa i pedal per a rebutjar residus com mascaretes, guants, mocadors o altres restes potencialment contaminats en la zona d'accés/entrada.
9			3		14.- Organitzativa	Es donaran les instruccions precises perquè totes les portes d'accés al centre i les interiors romanguen obertes a fi d'evitar tindre contacte amb superfícies sempre que siga possible.
10	TOT EL CENTRE DE TREBALL		3		2.- Distanciament 5.- Senyalització	S'organitzarà i se senyalitzarà la circulació de persones, i haurà de modificar-se quan siga necessari amb l'objectiu de garantir la possibilitat de mantindre les distàncies de seguretat.
11			3		2.- Distanciament	Es prendran mesures per a minimitzar el contacte entre les persones procurant mantindre la distància de seguretat d'almenys d'1,5 metres.
12			3		2.- Distanciament	Aules. Es redistribuiran els espais (mobiliari, prestatgeries, etc.) per a mantindre la distància de seguretat d'1,2 metres.
13			3		2.- Distanciament	Es garantirà la distància de seguretat d'almenys d'1,5 metres en tots els despatxos, departaments didàctics i zones de treball.
14			3		2.- Distanciament 5.- Senyalització 9.- Neteja i desinfecció	<b>Laboratoris, aules específiques i tallers, sales d'audició o aules de dansa.</b> S'empraran únicament els llocs que permeten mantindre la distància de seguretat d'almenys d'1,2 metres. Se senyalitzaran els llocs que no puguin ser ocupats. En finalitzar cada sessió es netejarà i es desinfectarà el material emprat i els llocs emprats.
15			3		6.- Protecció Individual	Es facilitaran màscares higièniques de protecció respiratòria per a tot el personal del centre (quirúrgiques o FFP2 quan calga) i, en cas de necessitat, es disposarà de màscara higiènica/quirúrgica per a l'alumnat (oblit, deterioració o altres circumstàncies).
16			3		9.- Neteja i desinfecció	S'ha establert una instrucció de treball específica en la qual s'indica el reforç de la neteja i es concreten les zones, els llocs, els elements superficials en què incidir, la freqüència de



Ordre	Tasca /Activitat / Recinte	Escenari (1, 2 i 3)			Tipus de mesura (codificació)	Descripció de les mesures a implantar
		1	2	3		
						neteja diària de cadascun i els o les responsables de la comprovació de les mesures. S'hi inclou una política intensificada de neteja i de desinfecció per a quan existisca evidència d'un cas o d'un contacte estret.
17				3	11.- Gestió de residus	Es disposaran contenidors amb tapa i pedal, o amb doble bossa, per eliminar el paper d'un sol ús en els lavabos i en la dependència destinada al confinament de personal amb símptomes. La bossa de fem de les papereres dels llocs de treball ocupats es retirarà diàriament amb els seus residus per a la seua gestió adequada.
18				3	12.- Ventilació	Es modificarà el funcionament dels sistemes de ventilació dels equips a fi de garantir la màxima ventilació de totes les estades i aconseguir una adequada qualitat d'aire. Per a això, se seguiran les recomanacions establides en el SPRL_DTPRL_06.
19				3	13.- Coordinació d'activitats empresarials	S'establirà un procediment de treball específic per a la realització de la neteja en el qual s'indicaran les zones, els llocs, els elements superficials en què s'ha incidir, la freqüència de neteja diària de cadascun i els o les responsables de la comprovació de les mesures. Se sol·licitarà la intensificació d'aquestes tasques de manera que s'incidisca sobre elements de treball com ara taules de treball, taules i cadires d'alumnat, prestatgeries, taulells i taules d'atenció al públic, teclats i pantalles d'ordinadors, passamans, telèfons, pantalles tàctils, lavabos, mobiliari d'ús públic, polsadors i botoneres d'ascensors, filtres del sistema de climatització, papereres de pedal per al material d'higiene, etc.
20				3	14.- Organitzativa	S'establirà la coordinació d'activitats empresarials amb les empreses concurrents (neteja i seguretat) i s'establiran reunions periòdiques amb els o les responsables de les empreses i amb el personal treballador del centre, a fi d'informar de les mesures adoptades i el compliment d'aquestes pel personal concurrent.
21	DEPENDÈNCIA PER A PERSONAL AMB SÍMPTOMES <b>ESPAI COVID-19</b>			3	14.- Organitzativa 5- Senyalització 10.- Higiene Personal 6.- Protecció individual	S'habilitarà un espai tancat i pròxim a un lavabo, que es destinarà exclusivament per a ser emprat com a espai d'aïllament temporal, s'hi disposarà en el seu interior de productes d'higiene de mans i d'un contenidor amb pedal i bossa de plàstic dins. A l'exterior d'aquesta sala es disposarà de contenidor tancat per a residus. Aquesta sala estarà senyalitzada a la seua porta d'accés Si algun membre del personal presentara símptomes compatibles amb la COVID-19, se'l dotarà de màscara quirúrgica i romandrà en l'espai habilitat com a aïllament temporal fins que puga abandonar el seu lloc de treball, a més d'activar el protocol de neteja i de ventilació del seu lloc de treball. Si una persona de l'alumnat iniciara símptomes compatibles amb la COVID-19, serà traslladada a aquest espai separat. Es facilitarà una mascareta quirúrgica per a l'alumnat i una altra per a la persona adulta que el



Ordre	Tasca /Activitat / Recinte	Escenari (1, 2 i 3)			Tipus de mesura (codificació)	Descripció de les mesures a implantar
		1	2	3		
						cuide fins que arriben els seus progenitors o tutors. Es disposarà de cartelleria FPRL_GT_03_S01, FPRL_GT_03_S02, FPRL_GT_03_S03 i FPRL_GT_03_S10.
22	ZONES COMUNES (corredors, ascensors, sala de professors, sales de juntes, despatxos de reunions, sala d'actes, departaments didàctics, biblioteques i menjador)			3	5.- Senyalització	Es potenciarà l'ús d'infografies, de cartells i de senyalització que fomenti el compliment i comprensió de les mesures de prevenció i d'higiene. Es cuidarà que aquesta informació es mantinga actualitzada en el cas que canvien les indicacions de les autoritats sanitàries. Es disposarà de cartelleria per a zones comunes. FPRL_GT_03_S02, FPRL_GT_03_S03 FPRL_GT_03_S04, FPRL_GT_03_S06, FPRL_GT_03_S07, FPRL_GT_03_S08, FPRL_GT_03_S9, FPRL_GT_03_S10 i FPRL_GT_03_S13.
23				3	5.- Senyalització	Es disposarà de cartelleria per a recordar l'aforament màxim permès i la prioritat d'ús de l'ascensor per una persona, i especialment, per a persones amb dificultat de mobilitat, embarassades, etc., amb FPRL_GT_03_S08. Se senyalitzarà en el sòl la distància d'espera.
24				3	10.- Higiene Personal	Es distribuïran dispensadors de solucions hidroalcohòliques en despatxos, en zones comunes com ara sala de reunions, sales de juntes, entrada de la sala d'actes, i a l'entrada dels lavabos, per garantir la correcta higiene de mans.
25				3	5.- Senyalització	Es prioritzarà l'ús dels ascensors per a les persones amb mobilitat reduïda. L'ocupació màxima serà d'una persona en cas de persones adultes i dues persones en cas de menors i acompanyants (en tot cas, no se superarà l'aforament d'un terç de la seua capacitat).
26				3	14.- Organitzativa	Les portes de les zones comunes romandran obertes en la mesura que siga possible.
27				3	14.- Organitzativa	S'establirà el flux de circulació en els corredors i en les zones comunes. En les vies de circulació, sempre que l'amplària d'aquestes ho permeti, es definiran els sentits de circulació separats, almenys, per la distància de seguretat d'1,5 metres, i se senyalitzarà el sentit de circulació. En aquells corredors que no es pugui complir la mesura anterior i existisca una via alternativa per a recórrer el sentit contrari, se senyalitzarà el sentit únic. En cas d'impossibilitat, s'informarà el personal treballador i l'alumnat i s'identificarà amb la senyalització de prioritat de pas.
28				3	2.- Distanciament	<b>Sala de juntes, sala de professorat i despatxos de reunions.</b> Per a limitar el nombre de persones presents simultàniament en un espai, es realitzaran les reunions presencials necessàries; en aquest cas es deixaran dos seients entre persones o una distància suficient, procurant mantindre la distància de seguretat lineal d'almenys 1,5 m. Tot el



Ordre	Tasca /Activitat / Recinte	Escenari (1, 2 i 3)			Tipus de mesura (codificació)	Descripció de les mesures a implantar
		1	2	3		
						personal usarà màscares.
29			3		2.- Distanciament 4.-Limitació d'aforament 5.- Senyalització	<b>Sales de reunions, biblioteca i sala d'actes.</b> Es deixaran dos seients entre persones, una vegada calculat l'aforament màxim permès. Entre files es disposaran els seients permesos en diagonal. S'intentarà deixar lliure la primera i l'última fila, així com els seients contigus als corredors, procurant mantindre la distància de seguretat d'1,5 m. A les biblioteques, podran dur-se a terme activitats culturals i d'estudi en sala, sempre que es mantinga la distància interpersonal d'1,5 m. L'ús de la màscara serà obligatori en tot moment. Se senyalitzarà l'aforament i es col·locaran cartells informatius sobre mesures higièniques i sanitàries per al correcte ús dels serveis bibliotecaris.
30			3		14.- Organitzativa 7.- Redistribució de torns	<b>Menjador.</b> Es podrà utilitzar per a altres tasques. A més, s'ha de respectar la distància interpersonal d'1,5 metres. La disposició de les taules i cadires haurà d'organitzar-se de forma que possibiliti el compliment de la distància de seguretat. En el cas dels grups de convivència estable que utilitzen el menjador, no serà necessari respectar la distància de seguretat entre membres del mateix grup, però sí que s'haurà de mantindre's aquesta distància de seguretat amb la resta de grups, que podrà complementar-se amb separacions de superfície de material no porós. S'organitzaran les entrades i les eixides del menjador de manera escalonada, evitant l'aglomeració del personal i la coincidència massiva de personal docent, no docent i de l'alumnat. Quedaran definides i senyalitzades les zones de circulació.
31			3		14.- Organitzativa 2.- Distanciament 10.- Higiene Personal 6- Protecció individual	<b>Menjador.</b> En els menjadors que tinguen autoservei, haurà d'evitar-se la manipulació directa dels productes per part de l'alumnat i del personal treballador. Aquest servei el realitzarà el personal treballador de menjador llevat que es tracte de productes envasats prèviament, amb totes les mesures d'higiene i de prevenció de riscos de contagi davant de la COVID-19. El personal de menjador que realitzi el servei en taula haurà de guardar la distància de seguretat, en la mesura que siga possible. Utilitzarà sempre màscara. L'alumnat i el personal docent i no docent també utilitzarà en tot moment la màscara per al desplaçament pel menjador, excepte durant la ingesta de l'aliment.
32			3		9- Neteja i desinfecció	Els elements auxiliars del servei, com ara la vaixel·la, la cristalleria, la cobrateria o els mantells, entre altres, s'emmagatzemaran en recintes tancats i, si això no fora possible, lluny de zones de pas de l'alumnat i personal treballador. El protocol de neteja s'estendrà també a les zones de la cuina on es netejarà periòdicament



Ordre	Tasca /Activitat / Recinte	Escenari (1, 2 i 3)			Tipus de mesura (codificació)	Descripció de les mesures a implantar
		1	2	3		
						tota la vaixel·la, la coberteria i la cristalleria en el rentavaixel·la. Es prioritzarà l'ús de productes monodosi d'un sol ús per a dispensació de tovallons, de vinagreres, de setrills o altres d'utensilis similars, o bé aquests podran ser servits pel personal del menjador.
33	LAVABOS			3	4- Limitació d'aforament 12- Ventilació	Els lavabos hauran de tindre una ventilació freqüent. Quan siga possible i disposen de finestres, caldrà mantindre-les obertes o semiobertes; si es disposa d'extractors mecànics, s'hauran de mantindre encesos durant l'horari escolar. Es recomana que l'ús de la cisterna es realitze amb la tapa del vàter tancada quan existisca.
34				3	11.- Gestió de residus	Es disposaran contenidors amb tapa i pedal per a rebutjar paper d'un sol ús en els lavabos. La bossa de fem de les papereres es retirarà amb major freqüència per a la seua gestió adequada.
35				3	14.- Organitzativa	Es reduirà l'aforament per garantir la distància de seguretat d'1,5 metres. En els lavabos molt reduïts es farà un ús individual d'aquests. S'haurà de romandre a l'exterior i es guardarà la distància de seguretat.
36				3	13.- Coordinació d'activitats empresarials	S'incrementaran les tasques de neteja i de desinfecció en els lavabos i es comprovarà i es garantirà la disponibilitat de paper d'un sol ús, de sabó de mans i de gel hidroalcohòlic.
37	PATI/ESBARJO			3	14.- Organitzativa	Es prioritzarà, en la mesura que siga possible, la utilització dels espais a l'aire lliure per a la realització d'activitats educatives i d'oci.
38				3	1.- Formació/Informació 5- Senyalització	Es potenciarà l'ús d'infografies, de cartells i de senyalització que fomenti el compliment i comprensió de les mesures de prevenció i d'higiene. Es cuidarà que aquesta informació es mantinga actualitzada en el cas que canvien les indicacions de les autoritats sanitàries.
39				3	2.- Distanciament	S'assegurarà la distància de seguretat interpersonal mínima d'1,5 metres. S'adaptaran les condicions de treball necessàries al pati o esbarjo, com ara: <ul style="list-style-type: none"> <li>◦ Escalonar els horaris de descans.</li> <li>◦ Garantir que es respecte la distància de seguretat a l'eixida i al retorn a l'aula.</li> <li>◦ Senyalitzar la distribució de l'alumnat per sectors.</li> <li>◦ Reforçar la vigilància a l'hora del pati per a garantir l'atenció adequada a l'alumnat.</li> <li>◦ Limitar l'ús de pati per part dels grups de convivència estable garantint que entre cadascun d'aquests hi haja suficient distància per a evitar el contacte, excepte en l'escenari de nova normalitat, en el qual es permetrà la interacció entre grups del mateix curs a l'aire</li> </ul>



Ordre	Tasca /Activitat / Recinte	Escenari (1, 2 i 3)			Tipus de mesura (codificació)	Descripció de les mesures a implantar
		1	2	3		
						lliure. Si les condicions climatològiques no permeten accedir al pati exterior i el centre no disposa d'espais alternatius, l'alumnat romandrà a la seua aula sota la vigilància, preferentment, de l'últim professor o professora amb el qual haja estat. En aquest cas cal procurar mantindre l'aula ventilada durant l'esbarjo.
40				3	9.- Neteja i desinfecció	En el protocol de neteja i de desinfecció adoptat pel centre, en el qual s'haurà de tindre contemplat el reforç i l'especial atenció a les zones o als objectes d'ús comú, i a les superfícies de contacte més freqüents (porteries, bancs, lavabos...) s'haurà d'indicar la freqüència de neteja i de desinfecció d'aquests.
41				3	10.- Higiene Personal	S'haurà de garantir l'existència d'aigua, de sabó i de paper d'un sol ús en els lavabos del pati.
42				3	11.- Gestió de residus 9.- Neteja i desinfecció	Es disposaran, en diversos punts del pati i dels lavabos d'aquest, papereres amb doble bossa o amb tapa i pedal, que es netejaran com a mínim 1 vegada al dia, amb bossa que permeta l'eliminació adequada de mocadors de paper o altres restes potencialment contaminades. Les bosses interiors de les papereres del pati i/o lavabos hauran de ser tancades abans de la seua extracció, posteriorment es dipositaran en els residus de "fracció de resta". Es realitzarà la neteja i la desinfecció diària de les papereres, de manera que queden netes i amb els materials recollits, amb la finalitat d'evitar qualsevol contacte accidental.
43				3	12.- Ventilació	Els lavabos hauran de tindre una ventilació freqüent. Quan siga possible i disposen de finestres, caldrà mantindre-les obertes o semiobertes; si es disposa d'extractors mecànics, s'hauran de mantindre encesos durant l'horari escolar. Es recomana que l'ús de la cisterna es realitze amb la tapa del vàter tancada, per la qual cosa s'haurà de garantir el mecanisme de tancament del vàter.
44				3	4. Limitació d'aforament	L'ocupació màxima per a l'ús de lavabos serà d'una persona per a espais de fins a quatre metres quadrats, excepte en aquells supòsits de persones que puguen requerir assistència; en aquest cas, també es permetrà la utilització pel seu acompanyant. Per a lavabos de més de quatre metres quadrats que compten amb més d'una cabina o urinari, l'ocupació màxima serà del cinquanta per cent del nombre de cabines i urinaris que tinga l'estada, i s'haurà de mantindre durant el seu ús la distància de seguretat interpersonal. S'ha d'indicar en la porta l'aforament permés.





Ordre	Tasca /Activitat / Recinte	Escenari (1, 2 i 3)			Tipus de mesura (codificació)	Descripció de les mesures a implantar
		1	2	3		
45		3			14.- Organitzativa	Es garantirà el correcte funcionament de tots els elements de lampisteria del pati o dels lavabos d'aquest: aixetes, cisternes, desaigües, subministrament d'aigua, climatització, etc.
46		3			14.- Organitzativa	S'organitzaran les entrades i les eixides del pati de manera escalonada, evitant l'aglomeració del personal i la coincidència massiva de personal docent, no docent i de l'alumnat. Si l'organització d'entrada i d'eixida del pati es realitza mitjançant files, es garantirà que l'alumnat guardi la distància de seguretat (exemple: corda o similar amb marques a 1,5 metres, etc.).
47		3			14.- Organitzativa	Es donaran les instruccions precises perquè totes les portes d'accés al pati romanguen obertes a fi d'evitar tindre contacte amb superfícies.
48		3			14.- Organitzativa 5- Senyalització	S'establiran i se senyalitzaran els diferents fluxos de circulació de l'alumnat cap al pati, evitant la coincidència espacial i temporal dels diferents grups de convivència estable o del personal docent, no docent i de l'alumnat.
49		3			1.- Formació/Informació	Es facilitaran instruccions al personal perquè se situi en la zona habilitada al pati que garantiran les mesures de seguretat.
50	PERSONAL D'ADMINISTRACIÓ I SERVEIS	3			1.- Formació/Informació	Es remetrà correu electrònic a tot el personal amb fullet explicatiu de les mesures adoptades en el centre de treball i de les mesures preventives per a evitar l'exposició a la COVID-19, utilitzant el SPRL_DIPRL_11.
51		3			1.- Formació/Informació	Es facilitaran instruccions del procediment a seguir per aquest personal a l'entrada d'un usuari (informació que ha de subministrar-li davant la COVID-19, actuacions davant un accident en el centre, mesures que ha d'adoptar durant la permanència en el centre, etc). Aquestes instruccions seran actualitzades periòdicament.
52		3			1.- Formació/Informació	El personal empleat públic serà informat i format sobre el correcte ús dels mitjans de protecció individual.
53		3			3.- Barreres Físiques	Es col·locaran mampares transparents amb un buit en la part de baix per a facilitar l'intercanvi de documentació garantint així el distanciament entre les persones externes a l'edifici i entre el personal d'administració i subaltern.
54		3			14.- Organitzativa	Es redactaran instruccions per al personal de recepció i de seguretat perquè recorden a la resta del personal i als possibles usuaris que respecten l'aforament i la distància de seguretat i que no passen de la senyalització de la distància mínima indicada en el sòl. Aquest personal podrà romandre a l'exterior a l'espera de poder passar.



Ordre	Tasca /Activitat / Recinte	Escenari (1, 2 i 3)			Tipus de mesura (codificació)	Descripció de les mesures a implantar
		1	2	3		
55				3	5.- Senyalització	Se senyalitzarà en el sòl la distància de seguretat a què haurà de romandre la persona usuària en el taulell del vestíbul de l'edifici principal i de la secretaria del centre.
56				3	6.- Protecció Individual	Es facilitaran i s'usaran els mitjans de protecció individual que siguin necessaris, establits per al lloc de treball, com ara màscares higièniques o quirúrgiques, si escau.
57				3	14.- Organitzativa	Es prohibirà la recepció de paqueteria d'ús personal pels canals de recepció oficials.
58				3	14.- Organitzativa	S'establiran sistemes per a evitar aglomeracions com ara la cita prèvia, l'atenció telefònica o les comunicacions telemàtiques, etc.
59	PERSONAL DOCENT			3	1.- Formació/Informació	Es facilitaran instruccions al personal perquè l'alumnat se situe en les taules de treball i en les aules habilitades per a aconseguir la distància de seguretat. Es comprovarà i es garantirà l'aforament permès a l'aula mantenint la distància de seguretat.
60				3	1.- Formació/Informació	Es remetrà correu electrònic a tot el personal docent, incloent-hi fullet explicatiu de les mesures adoptades en el centre de treball i de les mesures preventives per a evitar l'exposició a la COVID-19, a través del SPRL_DIPRL_11.
61				3	1.- Formació/Informació	El personal del centre educatiu serà informat i format sobre el correcte ús dels mitjans de protecció individual.
62				3	6.- Protecció Individual	Es facilitaran i s'usaran els mitjans de protecció individual establits per al lloc de treball que siguin necessaris, com ara màscares higièniques o quirúrgiques o FFP2 autofiltrants sense vàlvula (EN 149:2001 + A1:2009), si escau.
63				3	2.- Distanciament	En la mesura que siga possible es mantindrà la distància de seguretat establida d'1,5 metres.
64				3	14.- Organitzativa	<b>Actuació davant un possible cas d'alumnat o docent amb símptomes compatibles amb la COVID-19.</b> S'activarà el procediment d'actuació davant casos: col·locació de màscara quirúrgica o mascaretes FFP2 autofiltrants sense vàlvula (EN 149:2001 + A1:2009), si s'acompanya alumnat que no pot usar mascareta, tant la persona amb símptomes com la persona acompanyant en la seua cura o durant el trasllat a l'espai separat (espai COVID-19) i comunicació als familiars; si és personal treballador i pot desplaçar-se al seu domicili, es contactarà amb el centre d'atenció primària de referència o amb el telèfon de referència i es contactarà amb el SPRL. S'activarà immediatament el procediment de neteja, de desinfecció i de ventilació establert.



Ordre	Tasca /Activitat / Recinte	Escenari (1, 2 i 3)			Tipus de mesura (codificació)	Descripció de les mesures a implantar
		1	2	3		
65	PERSONAL EDUCADOR INFANTIL	3			14.- Organitzativa	Si algun membre del personal presentara símptomes compatibles amb la COVID-19, s'establirà un llistat del personal treballador exposat, el tipus de treball efectuat, així com un registre de les corresponents exposicions.
66		3			14.- Organitzativa	El personal docent tutor de l'aula donarà les corresponents instruccions a l'alumnat per a la realització de la higiene de mans i d'etiqueta respiratòria. En tot cas es facilitarà l'ús de gel hidroalcohòlic a l'alumnat del seu grup a l'entrada i a l'eixida de l'aula (especialment en les eixides al lavabo).
67		3			6.- Protecció individual 9.- Neteja i desinfecció	En el cas que s'empren uniformes o roba de treball, es procedirà a la rentada i a la desinfecció diària d'aquests.
68		3			9.- Neteja i desinfecció	Els equips, material i/o útils compartits es netejaran i es desinfectaran amb dissolució de lleixiu i aigua o amb solució hidroalcohòlica segons el procediment establert. Es reduirà al mínim possible l'ús d'eines o elements comuns que puguin ser compartits amb l'alumnat durant la intervenció educativa o no educativa. En el cas que aquesta mesura no fora possible s'haurà de desinfectar després del seu ús. En cas de tractar-se de maquinària específica o materials especials, aquests es desinfectaran atenent les instruccions del fabricant.
69		3			10.- Higiene personal	Es recomana portar el cabell recollit, evitar l'ús de polseres, d'anells, d'arracades i de penjolls, mantindre les ungles curtes i realitzar una cura de mans.
70		3			14.- Organitzativa	Es realitzaran les reunions presencials imprescindibles. En les reunions presencials es limitarà l'aforament de la sala per a aconseguir que la distribució física de les persones ocupants permeti complir els criteris de distanciament mínims entre ells.
71		3			14.- Organitzativa	Els actes públics quedaran ajornats fins que la situació varii en funció de les indicacions de les autoritats.
72		3			6.- Protecció individual	El professorat d'Audició i Llenguatge haurà de distribuir l'alumnat de manera que, quan es facen tasques de fonació, es guardi la distància mínima de seguretat d'1,2 m, per evitar que es projecten gotes cap al professorat.
73		3			1.- Formació/Informació	Es facilitaran instruccions al personal perquè se situen en les taules de treball i en les aules comunes habilitades que garanteixin les mesures de seguretat. S'hauran d'adaptar les condicions de treball, fins i tot l'ordenació dels llocs de treball i l'organització dels torns, així com l'ús dels llocs comuns de manera que es garanteixi el manteniment d'una distància de



Ordre	Tasca /Activitat / Recinte	Escenari (1, 2 i 3)			Tipus de mesura (codificació)	Descripció de les mesures a implantar
		1	2	3		
						seguretat interpersonal mínima d'1,5 metres entre les persones treballadores.
74			3		1.- Formació/Informació	Es remetrà correu electrònic a tot el personal amb un fullet explicatiu de les mesures adoptades en el centre de treball i de les mesures preventives per a garantir l'exposició al coronavirus. Es facilitarà un canal de comunicació àgil amb l'equip COVID_19 format en el centre i/o la persona responsable de referència.
75			3		1.- Formació/Informació	El personal del centre educatiu serà informat i format sobre el correcte ús dels mitjans de protecció individual, la higiene personal, les distàncies de seguretat i totes aquelles mesures de prevenció adoptades per a garantir la seua seguretat i salut.
76			2		6.- Protecció Individual	Serà obligatori l'ús de màscara en tots els casos. Quan s'estiga amb el grup de convivència estable en Educació Infantil, s'utilitzarà màscara quirúrgica (UNE_EN 14683:2019+AC:2019) o mascaretes FFP2 autofiltrants sense vàlvula (EN 149:2001 + A1:2009).
77			2		6.- Protecció Individual	<b>Actuació davant un possible cas COVID-19 d'alumnat o personal empleat públic.</b> S'ha d'activar el procediment d'actuació davant casos: es facilitarà una màscara quirúrgica per a l'alumnat de 6 o més anys, si és possible a partir de 3 anys, sempre que no existisca contraindicació per a la seua utilització, i una altra per a la persona adulta que el cuide fins que arriben les persones progenitores o tutores i, per si l'alumnat no es pot posar una màscara quirúrgica, es disposarà de màscares de protecció FFP2 autofiltrants sense vàlvula (EN 149:2001 + A1:2009), pantalles facials i bates d'un sol ús. Tot el material de protecció haurà de disposar-se dins d'una caixa estanca. S'activarà immediatament el procediment de neteja, de desinfecció i de ventilació establert.
78			3		6.- Protecció Individual	Per a les tasques de canvi de bolquer, manipulació d'aliments, cura de ferides, etc., com es troba establert en l'avaluació de riscos, s'hauran d'utilitzar guants de plàstic d'un sol ús després de cada ús/tasca, seguint el procediment de col·locació, d'ús i de retirada establert.
79			3		6.- Protecció Individual	Es facilitaran i s'usaran els mitjans de protecció individual establerts per al lloc de treball.
80			3		6.- Protecció Individual 9.- Neteja i desinfecció	En el cas que s'empren uniformes o roba de treball, es procedirà a la rentada i a la desinfecció diària d'aquests.
81			3		9.- Neteja i desinfecció	Els equips, material i/o útils compartits es netejaran i es desinfectaran amb dissolució de lleixiu i d'aigua o de solució hidroalcohòlica segons el procediment establert. Es reduirà al mínim possible l'ús d'eines o elements comuns que puguin ser compartits amb l'alumnat



Ordre	Tasca /Activitat / Recinte	Escenari (1, 2 i 3)			Tipus de mesura (codificació)	Descripció de les mesures a implantar
		1	2	3		
						durant la intervenció educativa o no educativa. En el cas que aquesta mesura no fora possible, s'haurà de desinfectar després del seu ús.
82			3		10.- Higiene Personal	Es recomana portar el cabell recollit, evitar l'ús de polseres, d'anells, d'arracades i de penjolls, caldrà mantindre les ungles curtes i realitzar una cura de mans.
83			3		14.- Organitzativa	Es realitzaran les reunions presencials imprescindibles. En les reunions presencials, es limitarà l'aforament de la sala per a aconseguir que la distribució física de les persones ocupants permeti complir els criteris de distanciament mínims entre ells.
84			3		14.- Organitzativa	Si algun membre del personal o de l'alumnat presentara símptomes compatibles amb la COVID-19, s'establirà un llistat de personal exposat, així com un registre de les corresponents exposicions.
85	PERSONAL EDUCADOR D'EDUCACIÓ ESPECIAL		3		1.- Formació/Informació	Es facilitaran instruccions al personal perquè se situe en les taules de treball i en les aules comunes habilitades que garantiscin les mesures de seguretat. S'hauran d'adaptar les condicions de treball, fins i tot l'ordenació dels llocs de treball i l'organització dels torns, així com l'ús dels llocs comuns de manera que es garantisca el manteniment d'una distància de seguretat interpersonal mínima d'1,5 metres entre les persones treballadores.
86			3		1.- Formació/Informació	Es remetrà correu electrònic a tot el personal amb un fullet explicatiu de les mesures adoptades en el centre de treball i de les mesures preventives per a garantir l'exposició al coronavirus. Es facilitarà un canal de comunicació àgil amb l'equip COVID_19 format en el centre i/o persona responsable referent.
87			3		1.- Formació/Informació	El personal del centre educatiu serà informat i format sobre el correcte ús dels mitjans de protecció individual, la higiene personal, les distàncies de seguretat i totes aquelles mesures de prevenció adoptades per a garantir la seua seguretat i salut.
88			2		6.- Protecció Individual 10.- Higiene Personal	Durant les tasques fora de l'aula o del centre o durant el trasllat a altres centres serà obligatori l'ús de màscara.
89			2		6.- Protecció Individual	Serà obligatori l'ús de màscara en tots els casos. Ja que podria existir la necessitat d'atenció a personal amb discapacitat o amb una situació de dependència que l'impedisca ser autònom en una interacció molt propera, es recomana l'ús de màscares de protecció FFP2 autofiltrants sense vàlvula (EN 149:2001 + A1:2009).
90			2		6.- Protecció Individual	<b>Actuació davant un possible cas COVID-19 d'alumnat o personal empleat públic.</b> S'ha d'activar el procediment d'actuació davant casos: es facilitarà una màscara quirúrgica



Ordre	Tasca /Activitat / Recinte	Escenari (1, 2 i 3)			Tipus de mesura (codificació)	Descripció de les mesures a implantar
		1	2	3		
						per a l'alumnat de 6 o més anys, si és possible a partir de 3 anys, sempre que no existisca contraindicació per a la seua utilització, i una altra per a la persona adulta que el cuide fins que arriben les persones progenitores o tutores i, per si l'alumnat no es pot posar una màscara quirúrgica, es disposarà de màscares de protecció FFP2 autofiltrants sense vàlvula (EN 149:2001 + A1:2009), pantalles facials i bates d'un sol ús. Tot el material de protecció haurà de disposar-se dins d'una caixa estanca. S'activarà immediatament el procediment de neteja, de desinfecció i de ventilació establert.
91			2		6.- Protecció Individual 10.- Higiene Personal	En actuacions realitzades pels educadors d'educació especial que comporten imprescindiblement el contacte físic amb l'alumnat que necessita la seua atenció, s'haurà de realitzar prèviament i posteriorment una higiene de mans adequada, tant pel personal educador com per l'alumnat al qual s'atén, i s'empraran guants per a la realització de l'activitat. Els guants d'un sol ús que hauran de complir amb la norma UNE-EN ISO 374 amb marcat específic de virus. Es recomana l'ús de protecció ocular (ulleres o pantalla facial UNE-EN 166) en aquelles actuacions en les quals existisca la possibilitat que l'alumnat pugui projectar diferents fluids corporals (saliva, esputs, etc.) o menjar.
92			3		6.- Protecció Individual	Es facilitaran i s'usaran els mitjans de protecció individual establerts per al lloc de treball.
93			3		6.- Protecció Individual 9.- Neteja i desinfecció	En el cas que s'empren uniformes o roba de treball, es procedirà a la rentada i a la desinfecció diària d'aquests.
94			3		9.- Neteja i desinfecció	Els equips, material i/o útils compartits es netejaran i es desinfectaran amb dissolució de lleixiu i d'aigua o de solució hidroalcohòlica segons el procediment establert. Es reduirà al mínim possible l'ús d'eines o elements comuns que puguen ser compartits amb l'alumnat durant la intervenció educativa o no educativa. En el cas que aquesta mesura no fora possible, s'haurà de desinfectar després del seu ús.
95			3		10.- Higiene Personal	Es recomana portar el cabell recollit, evitar l'ús de polseres, d'anells, d'arracades i de penjolls, i caldrà mantindre les ungles curtes i realitzar una cura de mans.
96			3		14.- Organitzativa	Es realitzaran les reunions presencials imprescindibles. En les reunions presencials, es limitarà l'aforament de la sala per a aconseguir que la distribució física de les persones ocupants permeti complir els criteris de distanciament mínims entre elles.
97	PERSONAL INTÈRPRET DE LLENGUA DE		3		1.- Formació/Informació	Es facilitaran instruccions al personal perquè se situe en les taules de treball i en les aules comunes habilitades que garantisquen les mesures de seguretat. S'hauran d'adaptar les condicions de treball, fins i tot l'ordenació dels llocs de treball i l'organització dels torns, així



Ordre	Tasca /Activitat / Recinte	Escenari (1, 2 i 3)			Tipus de mesura (codificació)	Descripció de les mesures a implantar
		1	2	3		
	SIGNES					com l'ús dels llocs comuns de manera que es garantisca el manteniment d'una distància de seguretat interpersonal mínima d'1,5 metres entre les persones treballadores.
98			3		1.- Formació/Informació	Es remetrà correu electrònic a tot el personal amb un fullet explicatiu de les mesures adoptades en el centre de treball i de les mesures preventives per a garantir l'exposició al coronavirus. Es facilitarà un canal de comunicació àgil amb l'equip COVID_19 format en el centre i/o persona responsable referent.
99			3		1.- Formació/Informació	El personal del centre educatiu serà informat i format sobre el correcte ús dels mitjans de protecció individual, la higiene personal, les distàncies de seguretat i totes aquelles mesures de prevenció adoptades per a garantir la seua seguretat i salut.
100			3		2.- Distanciament	Si no es pot garantir aquesta distància de seguretat o es considera necessari per a la tasca a desenvolupar amb l'alumnat, es podran col·locar elements efímers a una altura adequada (mampares, panells, etc.) que faciliten la separació.
101			3		6.- Protecció Individual	Durant les tasques fora de l'aula o del centre o durant el trasllat a altres centres serà obligatori l'ús de màscara.
102			2		6.- Protecció Individual	<b>Actuació davant un possible cas COVID-19 d'alumnat o personal empleat públic.</b> S'ha d'activar el procediment d'actuació davant casos: es facilitarà una màscara quirúrgica per a l'alumnat de 6 o més anys, si és possible a partir de 3 anys, sempre que no existisca contraindicació per a la seua utilització, i una altra per a la persona adulta que el cuide fins que arriben les persones progenitores o tutores i, per si l'alumnat no es pot posar una màscara quirúrgica, es disposarà de màscares de protecció FFP2 autofiltrants sense vàlvula (EN 149:2001 + A1:2009), pantalles facials i bates d'un sol ús. Tot el material de protecció haurà de disposar-se dins d'una caixa estanca. S'activarà immediatament el procediment de neteja, de desinfecció i de ventilació establert.
103			3		6.- Protecció Individual	Es facilitaran i s'usaran els mitjans de protecció individual establits per al lloc de treball.
104			3		6.- Protecció Individual 9.- Neteja i desinfecció	En el cas que s'empren uniformes o roba de treball, es procedirà a la rentada i a la desinfecció diària d'aquests.
105			3		9.- Neteja i desinfecció	Els equips, material i/o útils compartits es netejaran i es desinfectaran amb dissolució de lleixiu i d'aigua o de solució hidroalcohòlica segons el procediment establert. Es reduirà al mínim possible l'ús d'eines o elements comuns que puguen ser compartits amb l'alumnat durant la intervenció educativa o no educativa. En el cas que aquesta mesura no fora



Ordre	Tasca /Activitat / Recinte	Escenari (1, 2 i 3)			Tipus de mesura (codificació)	Descripció de les mesures a implantar
		1	2	3		
						possible, s'haurà de desinfectar després del seu ús.
106			3		10.- Higiene Personal	Es recomana portar el cabell recollit, evitar l'ús de polseres, d'anells, d'arracades i de penjolls, i caldrà mantindre les ungles curtes i realitzar una cura de mans.
107			3		14.- Organitzativa	Es realitzaran les reunions presencials imprescindibles. En les reunions presencials, es limitarà l'aforament de la sala per a aconseguir que la distribució física de les persones ocupants permeti complir els criteris de distanciament mínims entre elles.
108			3		14.- Organitzativa	Si algun membre del personal o de l'alumnat presentara símptomes compatibles amb la COVID-19 s'establirà un llistat de personal exposat, així com un registre de les corresponents exposicions.
109	PERSONAL FISIOTERAPEUTA		3		1.- Formació/Informació	Es facilitaran instruccions al personal perquè se situe en les zones de treball i aules comunes habilitades que garantiscen les mesures de seguretat. S'hauran d'adaptar les condicions de treball, fins i tot l'ordenació dels llocs de treball i l'organització dels torns, així com l'ús dels llocs comuns de manera que es garantisca el manteniment d'una distància de seguretat interpersonal mínima d'1,5 metres entre les persones treballadores.
110			3		1.- Formació/Informació	Es remetrà correu electrònic a tot el personal amb un fullet explicatiu de les mesures adoptades en el centre de treball i de les mesures preventives per a garantir l'exposició al coronavirus. Es facilitarà un canal de comunicació àgil amb l'equip COVID_19 format en el centre i/o persona responsable referent.
111			3		1.- Formació/Informació	El personal del centre educatiu serà informat i format sobre el correcte ús dels mitjans de protecció individual, la higiene personal, les distàncies de seguretat i totes aquelles mesures de prevenció adoptades per a garantir la seua seguretat i salut.
112			3		1.- Formació/Informació	El personal de fisioteràpia donarà indicacions a l'alumnat, en la mesura que siga possible, sobre com higienitzar les mans, etiqueta respiratòria, manteniment de distància prudencial cara-cara, ús adequat de la màscara (si l'alumnat que assistira pot mantindre-la col·locada), etc.
113				2		6.- Protecció Individual





Ordre	Tasca /Activitat / Recinte	Escenari (1, 2 i 3)			Tipus de mesura (codificació)	Descripció de les mesures a implantar
		1	2	3		
						màscara quirúrgica, es disposarà de màscares de protecció FFP2 autofiltrants sense vàlvula (EN 149:2001 + A1:2009), pantalles facials i bates d'un sol ús. Tot el material de protecció haurà de disposar-se dins d'una caixa estanca. S'activarà immediatament el procediment de neteja, de desinfecció i de ventilació establert.
114			2		6.- Protecció Individual 10.- Higiene Personal	En les actuacions realitzades pel personal fisioterapeuta que requerisquen contacte físic amb l'alumnat que necessita la seua atenció, canvis posturals, i altres actuacions relacionades amb la motricitat de l'alumnat, s'haurà de realitzar prèviament i posteriorment la higiene de mans adequada, tant del personal fisioterapeuta com de l'alumnat al qual s'atén, i s'empraran guants per a la realització de l'activitat (guants d'un sol ús que hauran de complir amb la norma UNE-EN ISO 374.5:2016 amb marcat específic de virus). En aquelles actuacions en les quals no siga possible l'ús de guants, el personal de fisioteràpia realitzarà una correcta higiene de mans (abans i després de tocar l'alumnat, després del contacte amb un fluid corporal i després de tocar qualsevol útil o superfície que pugua haver estat en contacte amb l'alumnat. Es recomana l'ús de protecció ocular (ulleres o pantalla facial UNE-EN 166) en aquelles actuacions en les quals existisca la possibilitat que l'alumnat pugua projectar diferents fluids corporals (saliva, esputs, etc.) o menjar.
115			3		6.- Protecció Individual	Es facilitaran i s'usaran els mitjans de protecció individual establits per al lloc de treball. Serà obligatori l'ús de màscara en tots els casos. En cas que existisca la necessitat d'atenció a personal amb discapacitat o amb una situació de dependència que l'impedisca ser autònom en una interacció molt propera, es recomana l'ús de màscares de protecció FFP2 autofiltrants sense vàlvula (EN 149:2001 + A1:2009).
116			3		6.- Protecció Individual 9.- Neteja i desinfecció	En el cas que s'empren uniformes o roba de treball, es procedirà a la rentada i a la desinfecció diària d'aquests.
117			3		9.- Neteja i desinfecció	Els equips, material i/o útils compartits es netejaran i es desinfectaran amb dissolució de lleixiu i d'aigua o de solució hidroalcohòlica segons el procediment establert. Es reduirà al mínim possible l'ús d'eines o elements comuns que puguen ser compartits amb l'alumnat durant la intervenció educativa o no educativa. En el cas que aquesta mesura no fora possible, s'haurà de desinfectar després del seu ús.
118			3		10.- Higiene Personal	Es recomana portar el cabell recollit, evitar l'ús de polseres, d'anells, d'arracades i de penjolls, i caldrà mantindre les ungles curtes i realitzar una cura de mans.



Ordre	Tasca /Activitat / Recinte	Escenari (1, 2 i 3)			Tipus de mesura (codificació)	Descripció de les mesures a implantar
		1	2	3		
119				3	14.- Organitzativa	Es realitzaran les reunions presencials imprescindibles. En les reunions presencials, es limitarà l'aforament de la sala per a aconseguir que la distribució física de les persones ocupants permeti complir els criteris de distanciament mínims entre ells.
120				3	14.- Organitzativa	Si algun membre del personal o de l'alumnat presentara símptomes compatibles amb la COVID-19, s'establirà un llistat de personal exposat, així com un registre de les corresponents exposicions.
121	MESURES GENERALS PER A LES AULES DE TOTS ELS NIVELLS			3	1.- Formació/Informació 5- Senyalització	Es potenciarà l'ús d'infografies, de cartells i de senyalització que fomenti el compliment i comprensió de les mesures de prevenció i d'higiene. Es cuidarà que aquesta informació es mantingui actualitzada en el cas que canviïn les indicacions de les autoritats sanitàries.
122				3	5- Senyalització	Es recomana senyalitzar amb bandes antilliscants en el sòl, la ubicació dels grups, de taules i de cadires per a l'alumnat, els corredors de circulació a les aules, etc., amb l'objectiu de garantir la distància de seguretat. Si en el grup de convivència estable no resulta possible garantir la distància de seguretat, per a determinades activitats i sempre que les condicions de l'aula ho permeten (per exemple si entra professorat especialista), es recomana intentar establir distàncies de seguretat entre l'alumnat i el personal docent (exemple: matalassets, zona de sòl, corredors, etc.).
123				3	9.- Neteja i desinfecció	En el protocol de neteja i de desinfecció adoptat pel centre, en el qual s'haurà de tindre contemplat el reforç i l'especial atenció a les zones o als objectes d'ús comú i a les superfícies de contacte més freqüents com ara taules, poms de portes, mobles, sòls, penjadors, i altres elements de característiques semblants, s'haurà d'indicar la freqüència de neteja i de desinfecció d'aquests, com per exemple en els lavabos, on serà d'almenys 3 vegades al dia. Es recomana també el reforç de la neteja i de la desinfecció després de la utilització de l'aula per a menjar i en el cas que l'aula canviï d'alumnat.
124				3	9.- Neteja i desinfecció	Eliminació de les aules adornats i elements difícils de netejar i de desinfectar sovint. En la mesura que siga possible, es mantindran les joguines, els llibres i altres en espais tancats quan no s'usen, o bé s'aïllaran, a manera de cobertura, amb material no porós.
125				3	9.- Neteja i desinfecció	S'utilitzaran objectes, joguines i materials educatius que es puguin netejar i desinfectar de manera senzilla. Si s'utilitzen joguines o peluixos de tela, s'han de poder rentar a alta temperatura.
126				3	9.- Neteja i desinfecció	Es disposarà de dispensadors de solució hidroalcohòlica per a ús pel personal del centre,



Ordre	Tasca /Activitat / Recinte	Escenari (1, 2 i 3)			Tipus de mesura (codificació)	Descripció de les mesures a implantar
		1	2	3		
						tenint la precaució de no deixar-los en un lloc accessible per a l'alumnat menor sense supervisió. El personal docent tutor de l'aula donarà les corresponents instruccions a l'alumnat per a la realització de la higiene de mans i l'etiqueta respiratòria. En tot cas es facilitarà l'ús a les mans de gel hidroalcohòlic a l'alumnat del seu grup a l'entrada i eixida de l'aula (especialment en les eixides al lavabo).
127				3	11.- Gestió de residus 9.- Neteja i desinfecció	Es disposarà en els diferents espais de l'aula de papereres amb doble bossa i a poder ser amb tapa i pedal que permeten l'eliminació adequada de mocadors de paper o altres residus potencialment contaminants. Les bosses interiors de les papereres de l'aula i/o lavabos hauran de ser tancades abans de la seua extracció, posteriorment es dipositaran en els residus de "fracció de resta". Es realitzarà la neteja i desinfecció diària de les papereres amb la finalitat d'evitar qualsevol contacte accidental.
128				3	12.- Ventilació	S'hauran de fer tasques de ventilació de manera més freqüent a les aules, i per espais d'almenys 10-15 minuts (a l'inici de la jornada, en finalitzar, durant l'esbarjo i sempre que siga possible entre classes i amb les mesures de prevenció d'accidents necessàries; sempre que les condicions meteorològiques i l'edifici ho permeten, s'han de mantindre les finestres obertes el major temps possible intentant no crear corrents forts d'aire; s'haurà d'augmentar el subministrament d'aire fresc i no s'ha d'utilitzar la funció de recirculació d'aire interior. Els ventiladors (d'aspes, dempeus, de sobretaula, etc.) poden ser una font de dispersió de gotícules, per la qual cosa no són recomanables. No obstant això, en el cas que, per raons d'augment de temperatura de l'aula, siga necessari el seu ús puntual, haurà de ser complementat amb un augment de la ventilació natural, de manera que el flux de l'aire no es dirigisca cap a l'alumnat o cap al personal del centre. Aquest s'utilitzarà a la menor velocitat possible, garantint la menor quantitat de turbulències possible (SPRL_DTPRL_06).
129				3	14.- Organitzativa	Es garantirà el correcte funcionament de tots els elements de lampisteria de l'aula si n'hi haguera: aixetes, cisternes, desaigues, subministrament d'aigua, climatització, etc.
130				3	14.- Organitzativa	S'organitzaran les entrades i les eixides de les aules de manera escalonada, evitant l'aglomeració del personal. Si l'organització d'entrada i d'eixida de l'aula es realitza mitjançant files, es garantirà que l'alumnat garde la distància de seguretat.
131				3	14.- Organitzativa	Es donaran les instruccions precises perquè totes les portes interiors romanguen obertes a fi d'evitar tindre contacte amb superfícies.



Ordre	Tasca /Activitat / Recinte	Escenari (1, 2 i 3)			Tipus de mesura (codificació)	Descripció de les mesures a implantar
		1	2	3		
132		3			14.- Organitzativa 5- Senyalització	S'establiran i senyalitzaran els diferents fluxos de circulació de l'alumnat cap a les diferents aules, evitant la coincidència espacial i temporal dels diferents grups de convivència estable (GCE).
133	MESURES ESPECÍFIQUES AULA D'EDUCACIÓ INFANTIL	3			2.- Distanciament 9.- Neteja i desinfecció	Durant la migdiada, es recomana col·locar els matalassets distanciat, intercalant la direcció en la qual es col·loca l'alumnat (cap i peus en diferent direcció). Es procurarà que cada alumne o alumna utilitzi el mateix matalasset, i dispose, si escau, de llençol i coixí propi i es procedisca a la neteja i desinfecció dels matalassets després del seu ús.
134		3			9.- Neteja i desinfecció	Després del canvi de bolquer es desinfectarà el canviador entre l'alumnat, o bé s'utilitzarà un canviador personal per a cadascú.
135		3			10.- Higiene Personal	Es garantirà que les aules estiguen en adequades condicions higièniques, de manera que s'hi pugui menjar respectant la seguretat alimentària.
136		3			10.- Higiene Personal	S'haurà de garantir l'existència de paper d'un sol ús i de sabó en els lavabos de les aules.
137		3			12.- Ventilació	Els lavabos de les aules hauran de tindre una ventilació freqüent. Quan siga possible i disposen de finestres, cal mantindre-les obertes o semiobertes; si es disposa d'extractors mecànics, s'hauran de mantindre encesos durant l'horari escolar.
138	MESURES ESPECÍFIQUES AULA EDUCACIÓ PRIMÀRIA GRUP DE CONVIVÈNCIA ESTABLE (GCE)	3			10.- Higiene Personal	Es garantirà que les aules estiguen en adequades condicions higièniques, de manera que s'hi pugui menjar respectant la seguretat alimentària.
139		3			10.- Higiene Personal	S'haurà de garantir l'existència de paper d'un sol ús i de gel hidroalcohòlic a les aules de manera que no resulte directament accessible per a l'alumnat.
140	MESURES ESPECÍFIQUES AULA D'ESO, BATXILLERAT I FP	3			2.- Distanciament	L'aforament de l'aula estarà calculat organitzant els espais, on se situarà l'alumnat en taules individuals, de manera que compte amb una separació d'almenys 1,2 metres entre ubicacions fixes.
141		3			10.- Higiene Personal	S'haurà de garantir l'existència de paper d'un sol ús i de gel hidroalcohòlic a les aules. Es recomana disposar a l'aula de producte desinfectant amb activitat viricida autoritzat per a la neteja dels llocs de treball compartits, especialment mobiliari i altres elements susceptibles de manipulació. Es tindrà la precaució de no deixar-los en un lloc accessible a l'alumnat menor sense supervisió.
142	MESURES	3			9.- Neteja i desinfecció	En el cas de tallers, laboratoris i aules d'informàtica, es recomana l'ús individualitzat



Ordre	Tasca /Activitat / Recinte	Escenari (1, 2 i 3)			Tipus de mesura (codificació)	Descripció de les mesures a implantar
		1	2	3		
	ESPECÍFIQUES AULA TALLER / LABORATORI					d'eines, equips, màquines i ordinadors garantit en tot moment la neteja i desinfecció d'aquest equipament després de cada ús si ha de ser utilitzat per un altre alumne o una altra alumna de la mateixa classe, o en finalitzar aquesta.
143	MESURES ESPECÍFIQUES PER A FP (PRÀCTIQUES AMB TERCERES PERSONES)			3	6.- Protecció individual 2.- Distanciament	<p>PERRUQUERIA:</p> <ul style="list-style-type: none"> <li>- Cal deixar un espai de 2 metres entre la clientela en la zona de tocadors.</li> <li>- S'ha de disposar sempre de dispensadors de gel hidroalcohòlic per a la clientela.</li> <li>- Cal facilitar mascaretes si la clientela no la porta.</li> <li>- S'han de facilitar la resta dels elements per a la realització del servei (bata, capes d'un sol ús, etc.) que la clientela haurà de posar-se.</li> <li>- Cal evitar joies a les mans com ara polseres, anells, arracades, etc., i portar el cabell recollit.</li> </ul> <p>HOSTALERIA:</p> <ul style="list-style-type: none"> <li>- Per evitar la contaminació creuada és recomanable no tocar amb les mans objectes personals (mòbil, orelles, etc.) durant la jornada laboral.</li> <li>- S'han de portar els cabells recollits, roba neta i no portar joies, les ungles han d'estar curtes i netes.</li> <li>- S'ha de realitzar una neteja de mans freqüent i sistemàtica.</li> <li>- S'ha de usar màscara sempre en la preparació d'aliments de consum en cru i en l'emplatat, i quan a la cuina no es puga garantir una distància amb la resta del personal i/o en el servei del menjar.</li> <li>- S'ha de garantir la correcta ventilació dels espais (sala, cuina, etc.)</li> </ul> <p>AUTOMOCIÓ:</p> <ul style="list-style-type: none"> <li>- Caldrà desinfectar el vehicle després de cada ús, especialment tiradors, palanca de canvi, volant, etc., utilitzant gel hidroalcohòlic o altres desinfectants</li> <li>- S'ha de llavar la roba de treball una vegada acabada la jornada i no usar la mateixa roba l'endemà. Cal rentar-la amb rentadora i amb aigua calenta, per a assegurar la seua desinfecció.</li> </ul>
144	PRÀCTIQUES EN EMPRESA (FCT)			3	14.- Organitzativa	Caldrà seguir els mateixos protocols i les mateixes mesures de protecció que s'hagen establert per al personal treballador en el centre de treball on es desenvolupa la FCT.
145	MESURES ESPECÍFIQUES AULA D'FPA			3	2.- Distanciament	L'aforament de l'aula estarà calculat organitzant els espais, en què se situarà l'alumnat, de manera que compte amb una separació d'almenys 1,2 metres entre ubicacions fixes.
146				3	10.- Higiene Personal	S'haurà de garantir l'existència de paper d'un sol ús i de gel hidroalcohòlic a les aules. Es



Ordre	Tasca /Activitat / Recinte	Escenari (1, 2 i 3)			Tipus de mesura (codificació)	Descripció de les mesures a implantar
		1	2	3		
					recomana disposar a l'aula de producte desinfectant amb activitat viricida autoritzat per a la neteja dels llocs de treball compartits, especialment mobiliari i altres elements susceptibles de manipulació. Es tindrà en un lloc no accessible a l'alumnat, tenint la precaució de no deixar-los sense supervisió.	
147	MESURES ESPECÍFIQUES AULA DE CENTRE D'EDUCACIÓ ESPECIAL			3	10.- Higiene Personal	S'haurà de garantir l'existència de paper d'un sol ús i de gel hidroalcohòlic a les aules de manera que no resulte directament accessible per a l'alumnat. Es recomana disposar a l'aula de producte desinfectant amb activitat viricida autoritzat per a la neteja dels llocs de treball compartits, especialment mobiliari i altres elements susceptibles de manipulació. Es tindrà en un lloc no accessible a l'alumnat, tenint la precaució de no deixar-los sense supervisió.
148	MESURES ESPECÍFIQUES AULA DE MÚSICA			3	6.- Protecció individual	No s'haurà de tocar o projectar el so de cara al personal de la sala. Consulteu la nota 1 <sup>1</sup> , per a l'alumnat que utilitzi un instrument de vent.
149				3	9.- Neteja i desinfecció	Els instruments propis no seran netejats a la sala. Si aquesta operació no es pot realitzar en el domicili, s'haurà de preveure una sala per a la realització d'aquesta operació. <b>Material compartit (faristol).</b> Es desinfectarà després de cada manipulació amb una tovallola o paper i un producte amb base alcohol (fàcil volatilitat i atac al virus). <b>Utilització instrumental compartit (Piano i Arpa).</b> Ha de ser higienitzat abans i després de cada ús. - Piano: consulteu la nota 2 <sup>2</sup> . - Arpa: consulteu la nota 3 <sup>3</sup> .

1 Nota 1: en el cas dels instrumentistes de vent, no hi ha actualment estudis, segons el nostre coneixement, que mesuren la càrrega viral en l'aire que expulsen en tocar. No obstant això, és conegut que l'execució d'un instrument de vent produeix un intercanvi d'aire molt intens entre els pulmons i les vies respiratòries, amb, en part, una pressió d'aire elevada. No és clar fins i tot si la càrrega viral de l'aire es redueix en el camí a través de l'instrument. Es pot deduir que la descàrrega de l'aire de l'interpret en l'ambient pot comportar càrrega viral. No obstant això, i segons les últimes investigacions, l'aerosol que es produeix en tocar un instrument de vent no es propaga en l'ambient més intensament que el produït durant la respiració normal.

2 Nota 2: Neteja i desinfecció del piano, complementària a la diària i establida pel fabricant, per a evitar la propagació del virus.

El piano és un instrument format per materials de diversa naturalesa: fusta, acrílic, metall, ivori, etc. No tots els materials es poden netejar amb els mateixos productes, ja que alguns són més delicats que uns altres.

No s'han d'utilitzar productes abrasius. Les substàncies com el clor o el lleixiu, poden danyar la fusta i altres parts de l'instrument. El més adequat, en termes generals per al teclat, és emprar desinfectants amb base d'alcohol. Aquests s'evaporen ràpidament i tenen la capacitat de desactivar la càrrega vírica que es puga haver depositat en la superfície.

Es pot emprar una tovallola de paper d'un sol ús o cotó per a rebutjar-ho en el contenidor adequat. L'exterior del piano, si és un acabat polièster d'alta lluentor, es pot netejar amb una baieta de microfibra, humitejada lleument amb aigua i una mica d'alcohol diluït però realment no es recomana utilitzar cap producte que no siga específic per a pianos. S'aconsella comprovar prèviament en una xicoteta part.

En superfícies xicotetes com el faristol, es pot usar el mateix desinfectant amb base d'alcohol que hem utilitzat per a les tecles.

Els experts aconsellen que no s'ha d'utilitzar vapor per a netejar les tecles ni part alguna part del piano, ja que l'aigua pot penetrar a l'interior causant un desastre en el nostre piano, bombant la fusta i oxidant el mecanisme i altres components metàl·lics, filtres, cuirs, etc. Realment, on és més important incidir és en la part que està en contacte amb les nostres mans i possibles gotícules: el teclat, la tapa del teclat, el faristol i la banquetta.

3 Nota 3: Neteja i desinfecció de l'arpa, complementària a la diària i establida pel fabricant, per evitar la propagació del virus.



Ordre	Tasca /Activitat / Recinte	Escenari (1, 2 i 3)			Tipus de mesura (codificació)	Descripció de les mesures a implantar
		1	2	3		
150		3			14.- Organitzativa	Els instrumentistes de vent hauran de desaiugar els seus instruments en recipients habilitats a aquest efecte. S'ha d'evitar deixar l'aigua produïda per la condensació sobre el sòl, depositant-la en un contenidor adequat per a eliminar les deixalles. L'alumnat no haurà de bufar enèrgicament a través de l'instrument per a netejar-lo a la sala de realització de la prova.
151		3			14.- Organitzativa 2.- Distanciament	En els exercicis pràctics dels instrumentistes de vent i els exercicis que impliquen la veu, la projecció del so es realitzarà sempre cap a una direcció on no hi haja persones.
152	MESURES ESPECÍFIQUES AULA D'INFORMÀTICA	3			1.- Formació/Informació 5.- Senyalització	Es recomana també el reforç de la neteja i desinfecció després de la utilització de l'aula d'informàtica per l'alumnat (ordinadors compartits: superfície del teclat, del ratolí i de la pantalla). Per a la desinfecció dels principals components compartits de la PVD (teclat, pantalla i ratolí), es podran utilitzar tovallolletes d'alcohol isopropílic al 70%, passant-les sobre la superfície d'aquests elements amb delicadesa, o bé el mateix producte químic amb base alcohol fàcilment evaporable, en esprai o en forma líquida aplicada en un drap de cotó, de microfibra o de qualsevol material que no deixi residus. L'aplicació no serà de manera directa i s'evitarà la humitat en qualsevol ranura.
153	MESURES ESPECÍFIQUES PER A LA REALITZACIÓ D'ACTIVITATS O PROVES	3			6.- Protecció individual 2.- Distanciament 3.- Barreres Físiques	Realització d'intervencions o proves orals: Utilització de màscares tant per a estudiants com per pel professorat en tot moment. Durant la realització de les intervencions o proves orals en les quals no siga possible l'ús de màscara, s'haurà de garantir entre els participants una distància de seguretat ampliada o s'hauran d'utilitzar barreres físiques tipus mampares.
154		3			14.- Organitzativa	Realització d'activitats i proves en paper:  No es podrà compartir material entre l'alumnat o amb el personal docent, per la qual cosa l'alumnat que participa ha d'assegurar-se de disposar de tot el necessari per a la realització de les activitats o proves.

L'arpa és un instrument format per diversos materials de diversa naturalesa (el triangle de l'arpa: de diferents fustes, la caixa de ressonància: de fusta, la placa corbada, discos, pedals i mecanismes interns: de llautó, entenimentades: niló, alpaca, coure, etc.)

Els experts recomanen netejar els instruments de corda de la mateixa manera que el piano (tovallola de paper d'un sol ús o cotó amb desinfectant en base alcohol). Sempre que el fabricant ho permeti. No obstant això, també recomanen la utilització d'aerosols desinfectants formulats per a instruments musicals. Posteriorment i si fora necessari, cal utilitzar tovallola de paper d'un sol ús o cotó per a posterior rebuig.



Ordre	Tasca /Activitat / Recinte	Escenari (1, 2 i 3)			Tipus de mesura (codificació)	Descripció de les mesures a implantar
		1	2	3		
155		3			14.- Organitzativa	El lliurament i devolució de les activitats o proves escrites haurà d'organitzar-se de manera que es limite el contacte directe per part de l'alumnat amb el personal empleat públic. Cal realitzar una rentada de mans o ús de gels hidroalcohòlics després de la manipulació de folis. En cas de no tindre aquesta possibilitat, es disposarà de guants de protecció.
156	MESURES ESPECÍFIQUES PER AL PERSONAL DOCENT I NO DOCENT AMB ALUMNAT SORD O AMB DIFICULTATS DE COMUNICACIÓ	3			6. Protecció individual	Ús de màscara higiènica semitransparent, adoptant les següents mesures: -S'utilitzarà la mascareta higiènica semitransparent, preferiblement amb la pantalla de protecció facial. - L'alumnat atés per aquest personal utilitzarà màscara higiènica o quirúrgica com a mesura de protecció. - Cal mantindre 1,5 metres de distància de seguretat.
157	MESURES ESPECÍFIQUES PER AL PERSONAL DOCENT D'ATENCIÓ DOMICILIÀRIA	2			1. Formació / Informació	La direcció del centre remetrà, tant al personal docent com a les famílies, a través de correu electrònic, el fullet explicatiu de les mesures adoptades en el centre de treball i de les mesures preventives per a evitar l'exposició al COVID-19.
158		3			1. Formació / Informació	Es facilitarà el document informatiu: <i>Mesures preventives per afrontar a l'exposició al Coronavirus del personal docent durant l'atenció domiciliària.</i>
159		3			14. Organitzativa	La direcció del centre haurà d'establir una coordinació amb les famílies els domicilis de les quals vagen a visitar, a fi de recaptar informació prèvia de les mesures de seguretat, procediments i actuacions que s'hauran d'adoptar.
160		3			6. Protecció individual	El centre docent facilitarà els mitjans de protecció individual necessaris: màscares, pantalla, etc.
161		3			6. Protecció individual	S'evitarà compartir l'ús d'objectes durant la realització de les classes; si no és possible, es procedirà a la seua neteja i desinfecció després de cada ús.
162		3			2. Distanciament	En la mesura que siga possible, possible es mantindrà la distància de seguretat de 1,5 metres entre les persones que romanen en el domicili.
163		3			6. Protecció individual	Abans de l'inici de l'activitat docent s'utilitzarà solució hidroalcohòlica per part del





Ordre	Tasca /Activitat / Recinte	Escenari (1, 2 i 3)			Tipus de mesura (codificació)	Descripció de les mesures a implantar
		1	2	3		
						docent, de l'alumne o alumna i del familiar acompanyant.
164				3	6. Protecció individual	Ús de màscara quirúrgica o higiènica per totes les persones durant l'atenció domiciliària (familiar, docent i alumnat de 6 o més anys). Si l'atenció implica interactuar amb l'alumnat amb discapacitat o situació que li impedisca portar màscara, es recomana l'ús de màscara FFP2.
165				3	6. Protecció individual	El centre docent facilitarà màscares i solució hidroalcohòlica per al personal docent d'atenció domiciliària.
166				3	9. Neteja i desinfecció	Cal mantindre la zona de treball ventilada i desinfectada.
167				3	14. Organitzativa	És obligatori que la família trasllade al centre educatiu si algun familiar convivent està afectat o presenta símptomes de la malaltia del coronavirus i telefone al 900300555 per a adoptar les mesures que indiquen les autoritats sanitàries.
168	MESURES ESPECÍFIQUES RECEPCIÓ DE VALISA			3	14. Organitzativa	Tota mena de manipulació de valisa que arribi al centre educatiu es durà a terme 24 hores després de la seua recepció.



## ANNEX II - GUIA D'ACTUACIÓ PER A LA GESTIÓ DE LA VULNERABILITAT I EL RISC EN ÀMBITS NO SANITARIS O SOCIOSANITARIS

Grups vulnerables	Patologia controlada				Patologia descompensada				Comorbiditat ≥ 2 aspectes			
	NR1	NR2	NR3	NR4	NR1	NR2	NR3	NR4	NR1	NR2	NR3	NR4
Exposició laboral												
Malaltia cardiovascular/HTA	1	1	2	2	1	3	3	3	1	3	3	3
Diabetis	1	1	2	2	1	3	3	3	1	3	3	3
Malaltia pulmonar crònica	1	1	2	2	1	3	3	3	1	3	3	3
Malaltia hepàtica crònica severa	1	1	2	2	1	3	3	3	1	3	3	3
Insuficiència renal crònica	1	1	2	2	1	3	3	3	1	3	3	3
Immunodeficiència	1	3	3	3	1	4	4	4	1	4	4	4
Càncer en tractament actiu	1	4	4	4	1	4	4	4	1	4	4	4
Majors de 60 anys	<b>Sense patologia</b>				<b>Patologia controlada</b>				<b>Patologia descompensada</b>			
	1	1	2	2	1	3	3	3	1	4	4	4
Obesitat mòrbida (IMC>40)	<b>Sense patologia afegida</b>				<b>Patologia afegida controlada</b>				<b>Patologia afegida descompensada</b>			
	1	1	2	2	1	3	3	3	1	4	4	4
Embaràs	<b>Sense complicacions ni comorbiditats</b>				<b>Amb complicacions o comorbiditats</b>							
	1	3	3	3	1	4	4	4				

**NR1 (Nivell de risc 1):** Similar a risc comunitari, treball sense contacte amb persones simptomàtiques.

**NR2 (Nivell de risc 2):** Treball amb possibilitat de contacte amb persones simptomàtiques, mantenint la distància de seguretat i sense actuació directa sobre elles.

**NR3 (Nivell de risc 3):** Assistència o intervenció directa sobre persones simptomàtiques, amb EPI adequat i sense mantindre la distància de seguretat.

**NR4 (Nivell de risc 4):** Professionals no sanitaris que han de realitzar maniobres generadores d'aerosols a persones COVID+, com per exemple RCP.

### Personal sense vacunar

1	No precisa ni adaptació ni canvi de lloc, roman en la seua activitat laboral habitual.
2	Continuar l'activitat laboral. Pot fer tasques amb exposició a persones simptomàtiques amb EPI adequats.
3	Pot continuar l'activitat laboral sense contacte amb persones simptomàtiques. En cas d'impossibilitat, s'ha de tramitar PREL o IT com a Treballador Especialment Sensible.
4	Precisa canvi de lloc de treball i, si no és possible, s'ha tramitar PREL o IT com a Treballador Especialment Sensible.

IT: incapacitat temporal. PREL: prestació risc embaràs lactància.



**Personal amb pauta de vacunació completa\*** (no aplicable a immunodeficiència ni a càncer amb tractament actiu)

1	No precisa ni adaptació ni canvi de lloc, roman en la seua activitat laboral habitual.
2	No precisa ni adaptació ni canvi de lloc, roman en la seua activitat laboral habitual.
3	Continuar l'activitat laboral. Pot fer tasques amb exposició a persones simptomàtiques amb EPI adequats. No pot realitzar maniobres generadores d'aerosols en persones COVID +.
4	Continuar l'activitat laboral. Pot fer tasques amb exposició a persones simptomàtiques amb EPI adequats. No pot realitzar maniobres generadores d'aerosols en persones COVID +.

\* Dues dosis de vacuna separades entre si un mínim de 19 dies si es tracta de vacuna Comirnaty (de Pfizer/BioNTech) o de 21 dies si es tracta de Moderna o Vaxzevria (Oxford/AstraZeneca), o de 25 dies si es tracta de Moderna, i que haja transcorregut un període mínim des de l'última dosi de 7 dies si l'última dosi va ser amb Comirnaty (Pfizer/BioNTech) o de 14 dies si va ser amb Moderna o amb Vaxzevria. També es consideren completament vacunades aquelles persones que hagen rebut una dosi de vacuna de Janssen fa més de 14 dies i aquelles de 65 i menys anys que, havent passat la malaltia, han rebut una dosi de qualsevol de les vacunes, passat el període mínim igual a l'establert per a les segones dosis. En la pauta heteròloga en la qual s'utilitza AZ en primera dosi i vacunes de mRNA en segona, es considerarà completament vacunat després de 7 dies si la segona dosi va ser amb Comirnaty, o de 14 dies si va ser amb vacuna de Moderna.

### ANNEX III - COMPROMÍS DE COL·LABORACIÓ I COMPLIMENT DELS REQUISITS PER ACCEDIR AL CENTRE EDUCATIU

He llegit atentament la informació que conté aquest document i em compromet a seguir les pautes que s'hi descriuen.

Em compromet a prendre la temperatura del meu fill o filla abans d'anar al centre educatiu.

Em compromet a prendre'm la temperatura abans d'anar al centre educatiu.

Nom i cognoms de la persona responsable \_\_\_\_\_

Data \_\_/\_\_/\_\_

Signatura

## **ANNEX IV NORMATIVA ESPECÍFICA COVID-19 DE L'IES JM PARRA**

### **NORMES GENÈRIQUES ALUMNAT**

- L'alumnat seguirà en tot moment les instruccions que els manen professorat i PAS.
- Entrarà al centre en l'horari assignat i per les zones assignades. Tot el que arribe tard haurà d'esperar-se en el jardí de l'entrada i portar un justificant.
- S'ha de circular pel centre seguint la senyalització i l'aforament màxim de cada dependència.
- Cal fer ús de la màscara en totes les dependències del centre. En cas que es deteriore la màscara, el centre li proporcionarà una i prendrà nota, si es fa reiterativa la sol·licitud de màscares per part d'un alumne/a, se li manarà a casa a per una.
- Una vegada en classe, no es podrà eixir si no és per causa molt justificada.
- No es pot romandre en els corredors, les aules estaran obertes i l'alumnat esperarà al professorat dins de l'aula, en el pupitre assignat. S'han organitzat les aules perquè existisca el menor trasllat possible.
- No es podrà romandre en els corredors i hall d'entrada en cap concepte.
- En cas d'arribar a l'aula i estar tancada o el professorat no estiga en aquesta, el delegat del grup avisarà al professorat de guàrdia o a l'equip directiu
- Els dies que ploga, i seguint instruccions de la Conselleria, l'alumnat acudirà a l'aula directament mantenint les distàncies de seguretat i amb màscares i si és l'hora de l'esbarjo, hauran de romandre en classe amb el professor que en aqueix moment siga a l'aula, eixint de forma ordenada, per torns i si se sol·licita al bany. Se li permetrà menjar i beure, havent de mantindre el lloc escolar net.
- Hauran de mantindre's els aforaments assignats en els banys. Si està ocupat es formarà una fila en els corredors d'accés mantenint la distància de 1,5 metres entre persones.
- En les entrades i eixides de l'aula haurà de fer ús del gel hidroalcohòlic i netejar el seu pupitre i cadira amb la solució desinfectant que es troba en cada aula.
- A les aules específiques com tallers, aules d'informàtica, laboratoris, etc, s'hauran de complir les normes que el departament establisca.

### **ENTRADES I EIXIDES.**

Aquestes seran escalonades i per llocs diferents segons nivells.

#### **1ESO**

- Accediran al centre per l'entrada principal, a les 8.05h i formaran cinc files, una per curs en els porxats d'entrada i zona d'accés.
- El professorat de primera hora, els recollirà i portarà a la seua aula.
- 1ESOA porxa dret, 1ESOB, 1ESOC, 1ESOD en l'accés (entre porta corredissa i porxats) i 1ESOG porxat esquerra.
- Eixiran al pati a les 10.40h acompanyats pel professorat que en ix moment estiga a l'aula, qui els deixarà al lloc assignat del pati i tornaran a l'aula a les 11.10h, esperaran al professorat asseguts en el seu pupitre.
- El professorat que després del pati tinga a aquest nivell haurà d'acudir a l'aula a eixa hora.
- Durant l'esplai l'alumnat haurà de romandre en la zona de les pistes de bàsquet, escales d'eixida d'emergència de la sala d'actes i porxat entre l'aula de tecnologia i porta d'accés a la sala d'actes.
- L'eixida del centre formant files serà a les 13.55h per la porta principal, acompanyat

- pel professorat que estiga en aquell moment a l'aula.

### **2ESO**

- L'entrada serà a les 8.00h per la porta principal.
- Acudiran a l'aula assignada directament on els esperarà el professorat i si el professor/a no està hauran d'esperar asseguts en els llocs assignats.
- Eixiran al pati a les 10.40h acompanyats pel professorat que en ix moment estiga a l'aula, qui els deixarà en el lloc assignat del pati i tornaran a l'aula a les 11.10h i esperaran al docent asseguts en el seu pupitre. El professorat que després del pati tinga a aquest nivell haurà d'acudir a l'aula a ixa hora.
- Durant l'esbarjo l'alumnat haurà de romandre en la zona del camp de futbol, pista d'atletisme i part posterior de la sala d'actes.
- L'eixida del centre per files, serà a les 13.55h per la porta principal, acompanyat pel professorat que estiga en ix moment a l'aula.

### **3ESO, 4ESO, FPB**

- L'entrada serà a les 7.55h per la porta principal.
- Acudiran a l'aula assignada directament, entraran en la mateixa on els esperarà el professorat o si no està esperar asseguts en els llocs assignats.
- Eixiran al pati a les 10.45h als següents llocs assignats:
  - 3ESO: Jardins en part dreta del pati (façana posterior de la sala d'actes), porxat entre la sala d'actes i la sala de calderes i escales darrere del departament de Dibuix.
  - FPB i 4ESO. Zona darrere de la cantina i frontó.
- Entraran a classe després del pati a les 11.15h directament i esperaran al professorat asseguts en els pupitres assignats.
- Eixiran del centre per la porta principal en acabar el seu horari lectiu. No podran aturar-se en els corredors d'accés ni a la porta de l'institut.

### **BATXILLERAT**

- Accediran al Centre a les 7.55h per la porta del pati (al costat del gimnàs xicotet) i acudiran a la seua aula on esperaran al professorat en el pupitre assignat.
- L'eixida del centre a l'acabar la jornada lectiva es realitzarà per la porta principal, aquesta eixida serà ordenada i amb mascareta. No es podrà parar en els corredors, accés al centre ni porta exterior d'aquest.

## **ANNEX V NORMATIVA ESPECÍFICA COVID-19 DE L'IES JM PARRA PROFESSORAT**

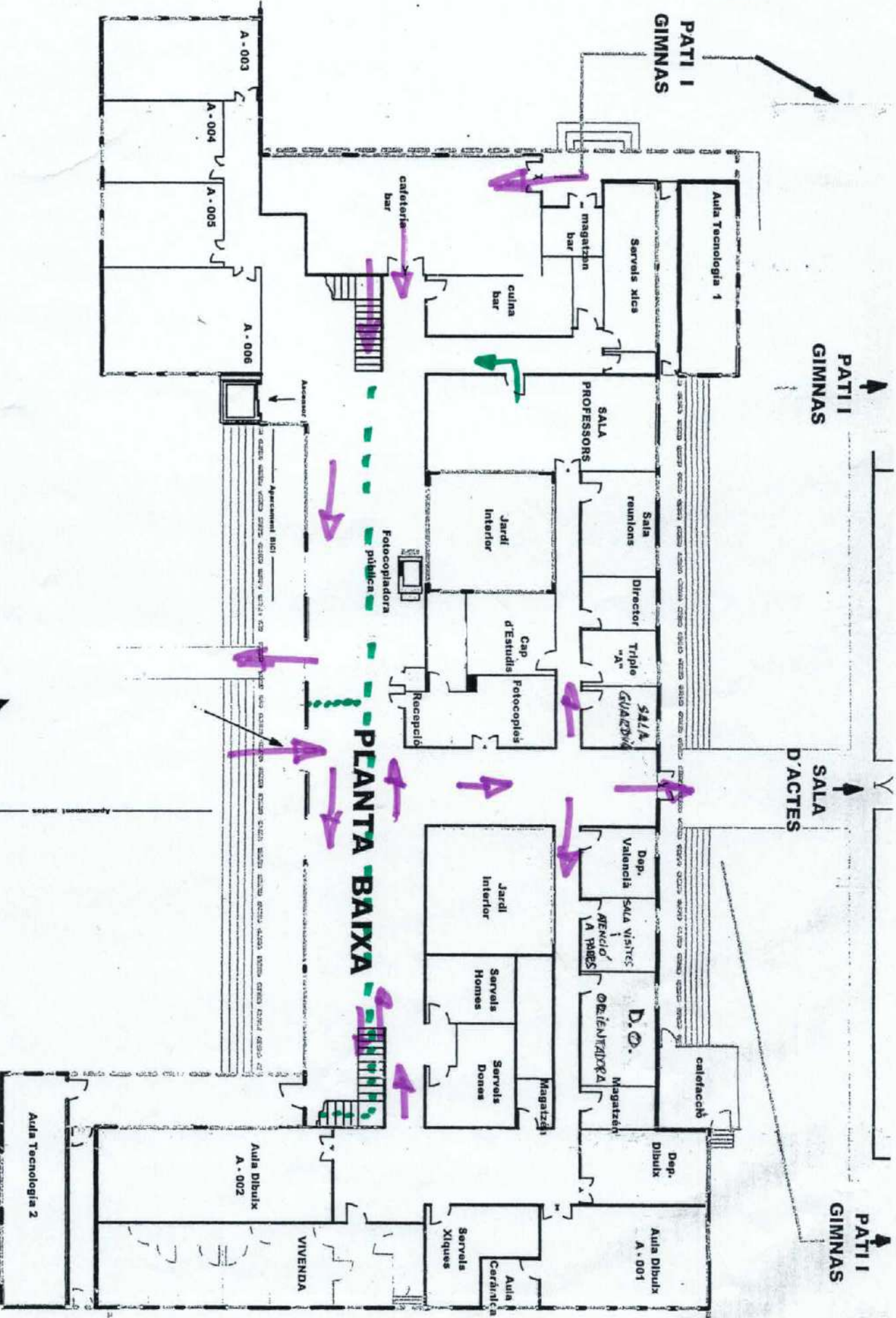
- El professorat haurà d'acudir al Centre almenys 10 minuts abans del seu horari lectiu i estar a l'aula assignada almenys 5 minuts abans de l'horari normal. Esperarà a l'alumnat amb la classe oberta i s'assegurarà que tot l'alumnat es rente les mans amb gel hidroalcohòlic en entrar i eixir de l'aula.
- El professorat amb docència a les 8.00 h amb un grup de 1ESO anirà a recollir-lo a l'entrada del centre i l'entrarà formant files, portant-lo fins a la seua aula.
- El professorat que a les 13.55h estiga amb un grup de 1ESO o 2ESO els formarà en files i els acompanyarà a l'eixida del centre.

- Evitarem l'eixida de l'alumnat de l'aula, excepte casos extraordinaris.
- Acudirem puntualment a l'aula i si canviem d'aula hem de fer-ho de manera diligent. Hem d'agafar el material necessari per a no haver de passar pel departament o sala de professorat d'una classe a la següent
- Si tenim classe amb grups de 1ESO o 2ESO després del pati, hem d'acudir a l'aula a les 11.10h.
- Si durant la classe, detectem algun alumne/a, amb símptomes de febre o malestar, ha d'acudir a l'AULA COVID ( abans departament de Valencià), prendre la temperatura a la creatura i informar l'equip directiu per a posar-nos en contacte amb l'enllaç sanitari que a aquest efecte ens han assignat i amb els familiars.
- Hem de col·locar a l'alumnat en un lloc fix en aula, per a poder controlar l'estat d'eixe lloc escolar.
- Els pupitres no hauran de moure's dels llocs assignats, a tal fi s'han marcat amb cintes en el sòl i s'han anul·lat taules que no hauran de ser usades.
- En aules específiques tindran les seues pròpies normes i hauran de ser explicades a l'alumnat a l'inici de curs.
- Tots som responsables de la aplicació d'aquestes normes i del seu compliment, especialment aquest curs hem de ser puntuals a classe, ja que durant el canvi d'algunes assignatures, l'alumnat romandrà sense cap adult a l'aula.
- Ens ha costat molt de temps, esforç i diners fer les aules matèria i hi ha molt de material en elles. Hem de controlar el material i l'estat de l'aula (pintades en les parets i mobiliari), per tant cal omplir el full d'incidències que trobarem a la taula del professorat.
- A principi de curs nomenarem un professor/aresponsable d'aula que s'encarregarà de veure pel bon manteniment de la mateixa. (Estat ordinador, projector, làmpades, persianes, finestres, pintades i mobiliari).
- El responsable d'aula nomenarà 4 alumnes qui aniran rotant quinzenalment per a ajudar-li en el manteniment de l'aula.
- No hem de permetre que l'alumnat romanga en els corredors, les aules estaran obertes, per la qual cosa serà fàcil l'accés a elles.
- Durant l'hora del pati, es controlarà per part del professorat de guàrdia, que ningú romanga en els corredors i que cada grup d'alumnes estiguen en la zona assignada del pati.
- No hem de deixar eixir a l'alumnat de classe abans del toc de timbre de cada tall horari, per a evitar que hagen d'esperar-se davant de l'aula següent.
  - En cas de conflictes amb l'alumnat per l'aplicació de la present normativa, se'ls aplicarà el RRI del centre, enviarem a l'alumne a la AAA amb un comunicat d'incidència.

Aquesta **NORMATIVA**, anirà canviant en funció dels esdeveniments i de l'experiència en la seua aplicació.

Alzira, 1 de setembre de 2021

EQUIP DIRECTIU IES JOSÉ MARIA PARRA

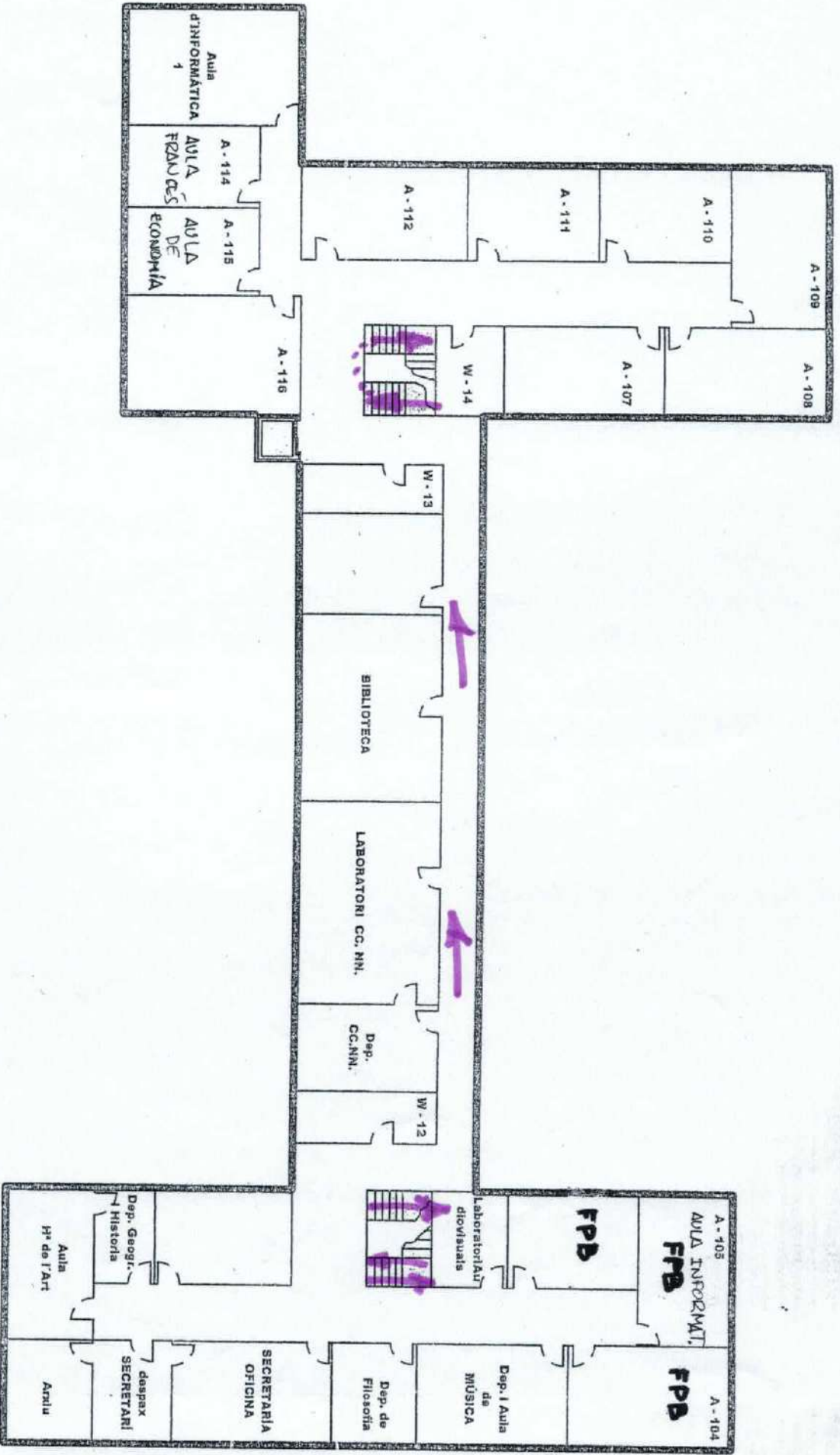


C/ Doctor Fco. Bono

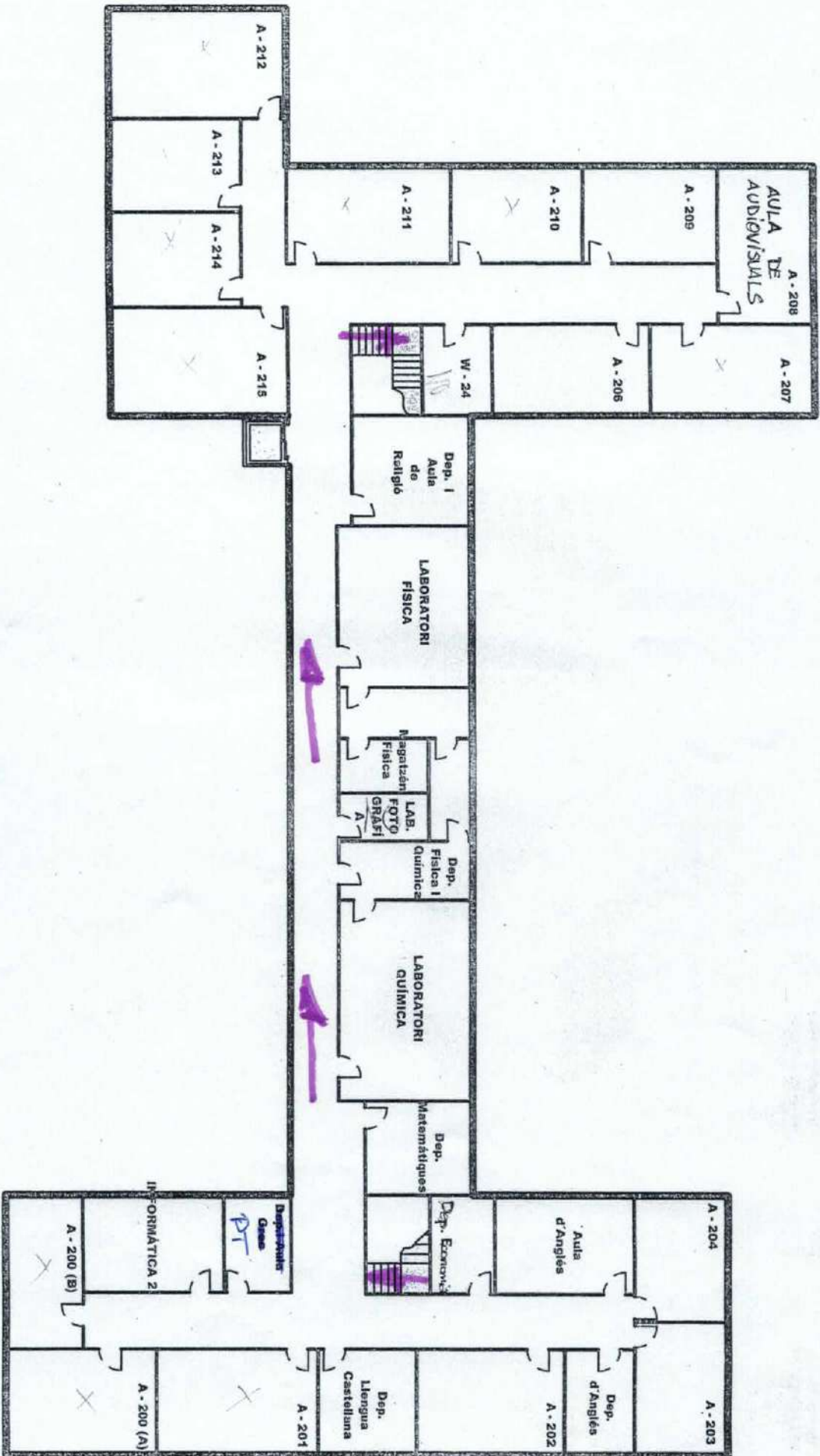
ENTRADA INSTITUT

Aparcament





**PRIMERA PLANTA**



SEGONA PLANTA