



**GENERALITAT
VALENCIANA**

Conselleria d'Educació,
Cultura i Esport

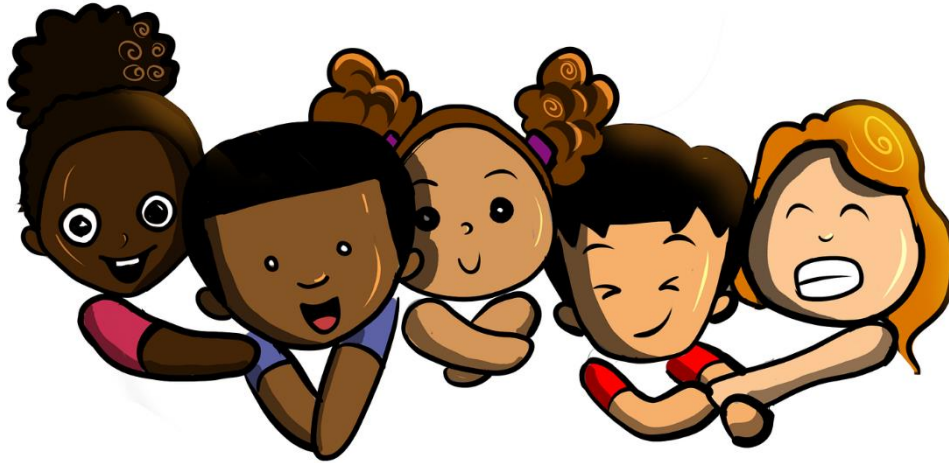


UNIÓ EUROPEA
Fons Social Europeu

L'FSE inverteix en el teu futur

europa 
inverteix en el teu futur

PLA D'IGUALTAT I CONVIVÈNCIA



IES PARE ARQUES

ADREÇA:	Avinguda del Ferrocarril 29		
POBLACIÓ:	Cocentaina (Alacant)		
DATA D'APROVACIÓ:	15 de juliol de 2022		
DATA DE REVISIONS:			
19/07/2023			

ÍNDIX

1. Objectius del pla de convivència.....	3
2. Marc legal. Normativa sobre convivència.....	3
3. Diagnòstic de l'estat de la igualtat i la convivència en el centre.....	5
4. Composició i Pla d'actuació de la comissió d'igualtat i convivència.....	8
5. Mesures i accions orientades a la promoció de la convivència i a la prevenció de conflictes per aconseguir un adequat clima educatiu al centre.....	9
6. Accions per a la consecució d'una escola igualitària i coeducadora.....	14
6.1. Accions orientades al reconeixement i la inclusió de les dones i la seua producció cultural i científica dins de les programacions de cada matèria.....	14
6.2. Accions que fomenten la igualtat entre homes i dones i la prevenció de la violència de gènere . Mesures de correcció davant qualsevol conducta inadequada respecte la igualtat de gènere i la violència de gènere.....	33
6.3. Accions de promoció de la diversitat sexual, familiar i identitats de gènere i intersexual.....	35
7. Procediments d'actuació i intervenció previstos en el NOF (Normes d'Organització i Funcionament)	40
Mesures educatives de correcció davant qualsevol conducta disruptiva i inadequada contra la violència, la igualtat de gènere i la violència de gènere.....	40
Competència per a aplicar les mesures educatives correctores:.....	45
8. Procediments per articular la col·laboració amb entitats i institucions de l'entorn en el Pla d'igualtat i convivència.....	49
9. Estratègies i criteris per a realitzar la difusió, el seguiment i avaluació del Pla d'igualtat i convivència en el marc del projecte educatiu.....	50
10. Annexos i protocols d'actuació davant els supòsits de violència escolar.....	55
10.1. Protocol i actuacions davant l'assetjament i ciberassetjament.....	55
10.2 Protocol regulació de l'ús del telèfon mòbil.....	56
10.3 Part d'amonestació.....	58
10.4 Protocol d'actuació davant una situació de violència de gènere.....	59
10.5 Protocol d'acompanyament per garantir el dret a la identitat de gènere, l'expressió de gènere i la intersexualitat.....	60
10.6 Actuacions i protocol en cas de maltractament infantil.....	61
10.7 Protocol de protecció, assistència i recolzament al professorat davant les agressions.....	61
10.8 Actuacions davant les diferents situacions fora del centre.....	61
10.9 Estadístiques evolució convivència al centre.....	62
10.10 Pàgina de conselleria amb tots els protocols per a la igualtat i la convivència.....	64

1. Objectius del pla de convivència.

- Crear i mantindre un clima de treball agradable i relaxat que afavorisca el desenvolupament personal de tots els integrants d'aquesta comunitat educativa.
- Aconseguir la integració de tot l'alumnat sense discriminació per raons d'origen ètnic, nacionalitat, religió, sexe o edat.
- Fomentar els valors que faciliten i ennoblixen les relacions humanes com la comprensió, la tolerància, el respecte als altres, l'acceptació de la diversitat entre les persones com una riquesa, la solidaritat, la sensatesa, la confiança i tranquil·litat, l'autoestima.
- Fomentar la implicació de la comunitat educativa en el model d'escola coeducativa. Millorant les relacions entre tots el membres, implicant-los en totes les activitats encaminades a facilitar la convivència del centre.
- Conèixer la situació del Centre, tant en la seua organització escolar amb en el seu context familiar i social des d'una perspectiva de gènere, així com conèixer els avanços coeducatius que s'han generat en el Pla Director.
- Fomentar el diàleg com a forma habitual de resoldre els conflictes i evitar la violència.
- Implementar un Pla d'Acció Tutorial amb un enfocament integrat de gènere.
- Promoure un desenvolupament curricular lliure de biaixos sexistes i estereotips de gènere, no androcèntric i amb referència integradora de models igualitaris per a xics i xiques.
- Dissenyar intervencions correctores i d'extensió d'ús, de manera general en el professorat i l'alumnat, d'un llenguatge inclusiu, no sexista.
- Preveure una atenció específica a l'alumnat que, per diferents motius, presente comportaments que alteren la convivència al centre i la d'aquell altre alumnat que en pateix conseqüències.
- Impulsar i organitzar activitats curriculars complementàries i extraescolars coeducatives, que ajuden a desenvolupar la competència ciutadana de l'alumnat i a sensibilitzar-lo amb els problemes socials que la falta d'igualtat genera.
- Estimular l'ús de recursos coeducatius i proposar solucions per a una utilització equitativa dels espais comuns del Centre.
- Fomentar l'existència d'activitats, espais i temps comuns per a facilitar la convivència entre l'alumnat.
- Participar i col·laborar amb altres institucions públiques de diferents àmbits i altres centres de l'entorn, en les actuacions i activitats relacionades amb la igualtat de gènere en educació.
- Divulgar els avanços desenvolupats i difondre les bones pràctiques coeducatives consolidades.

2. Marc legal. Normativa sobre convivència.

El pla d'igualtat i convivència ha d'incloure el conjunt d'accions, procediments i actuacions que permeten la consecució dels valors democràtics i inclusivament establerts en el PEC del qual forma part. El pla d'igualtat i convivència té com a objectiu primordial la promoció de la igualtat, la coeducació, la diversitat sexual, de gènere i familiar, la convivència, la prevenció dels conflictes i la gestió o la resolució pacífica d'aquests, i para especial atenció a la violència de gènere, la igualtat en la diversitat i la no-discriminació, tot atenent i respectant les circumstàncies, condicions i característiques personals de l'alumnat.

Serà aplicable la següent **normativa**:

- Pla director de coeducació.
- Llei orgànica 1/1996, de 15 de gener, de protecció jurídica del menor, de modificació parcial del Codi Civil i de la Llei d'enjudiciament civil.
- Llei orgànica 1/2004, de 28 de desembre, de protecció integral contra la violència de gènere, que insta que s'adopten les mesures necessàries per a assegurar que els consells escolars impulsen l'adopció de mesures educatives que fomenten la igualtat real i efectiva entre homes i dones.
- Llei orgànica 3/2007, de 22 de març, per a la igualtat efectiva de dones i homes, en què s'insta la inclusió del principi d'igualtat efectiva entre dones i homes en el sistema educatiu.
- Llei 26/2018, de 21 de desembre, de la Generalitat, de drets i garanties de la infància i adolescència.
- Decret 102/2018, de 27 de juliol, del Consell, de desplegament de la Llei 8/2017, integral del reconeixement del dret a la identitat i a l'expressió de gènere a la Comunitat Valenciana.
- Decret 39/2008, de 4 d'abril, del Consell, sobre la convivència en els centres docents no universitaris sostinguts amb fons públics i sobre els drets i deures de l'alumnat, pares, mares, tutors o tutores, professorat i personal d'administració i serveis (DOGV 5738, 09.04.2008).
- Llei 23/2018, de 29 de novembre, de la Generalitat, d'igualtat de les persones LGTBI.
- Llei 11/2003, de 10 d'abril, de la Generalitat, sobre l'estatut de les persones amb discapacitat.
- Ordre 62/2014, de 28 de juliol, de la Conselleria d'Educació, Cultura i Esport, per la qual s'actualitza la normativa que regula l'elaboració dels plans d'igualtat i convivència (DOGV 7330, 01.08.2014).
- Ordre de 12 de setembre de 2007, de la Conselleria d'Educació, per la qual es regula la notificació de les incidències que alteren la convivència escolar, emmarcada dins del pla de prevenció de la violència i promoció de la convivència en els centres escolars de la Comunitat Valenciana (PREVI) (DOGV 5609, 28.09.2007).
- Resolució de les Corts 98/IX, sobre la creació de la figura de persona coordinadora d'igualtat en tots els centres educatius, aprovada per la Comissió de Política Social i Ocupació en la reunió del 9 de desembre de 2015.

- Ordre 3/2017, de 6 de febrer, de la Conselleria d'Educació, Investigació, Cultura i Esport, per la qual es constitueixen les unitats d'atenció i intervenció del pla de prevenció de la violència i promoció de la convivència (PREVI) i s'estableix el procediment per al seu funcionament.
- Instrucció de 15 de desembre de 2016, del director general de Política Educativa, per la qual s'estableix el protocol d'acompanyament per a garantir el dret a la identitat de gènere, l'expressió de gènere i la intersexualitat.
- Protocols de prevenció i intervenció davant de supòsits de violència escolar que figuren en els annexos de l'Ordre 62/2014 .
- Protocol d'acompanyament a la identitat de gènere, l'expressió de gènere i la intersexualitat, d'acord amb la Instrucció de 15 de desembre de 2016, del director general de Política Educativa, per la qual s'estableix el protocol d'acompanyament per a garantir el dret a la identitat de gènere, l'expressió de gènere i la intersexualitat .
- Protocol de prevenció i actuació davant de l'assetjament laboral en centres docents dependents de la Conselleria d'Educació, Investigació, Cultura i Esport (aprovat el 04.10.2017 en la Comissió Sectorial de Seguretat i Salut en el Treball).
- Resolució de 29 de setembre de 2021, de la directora general d'Inclusió Educativa, per la qual s'estableix el protocol d'actuació davant situacions d'absentisme escolar en els centres sostinguts amb fons públics de la Comunitat Valenciana que imparteixen ensenyaments obligatoris i Formació Professional Bàsica

3. Diagnòstic de l'estat de la igualtat i la convivència en el centre.

Sobre el **diagnòstic** de l'estat de la Igualtat i Convivència del centre, es fa una anàlisi, primerament, dels últims quatre cursos en base a les estadístiques de convivència dels últims 4 cursos, podent arribar a les següents conclusions:

- El nivell de conflictivitat i indisciplina del nostre centre és prou baix, amb una mitjana de 173,5 amonestacions per curs, encara que cal dir que aquestes es concentren sempre en les mateixes persones i que, en el cas del curs 2018/2019, aquestes van augmentar significativament per la presa de mesures de l'equip docent de 4t d'ESO davant dels actes d'indisciplina lleu però reiterat que es donaven en aquest nivell (sobretot en qüestió dels retards de l'alumnat). Aquests baix nivell de conflictivitat s'observa molt millor en el nombre d'expedients disciplinaris, amb una mitjana de 21 expedients disciplinaris per curs. Per altra banda, només 55 alumnes són

expedientats al llarg dels 3 cursos analitzats, el que significa aproximadament un 4,58% de l'alumnat del centre.

- Les mesures correctores imposades en el cas dels expedients disciplinaris són prou efectives, ja que el nivell de reincidència de l'alumnat expedientat durant el mateix curs és prou baix: només un 22% de l'alumnat reincideix i torna a ser amonestat fins a 2-3 voltes. Aquest nivell de reincidència és especialment baix si observem a l'alumnat que reincideix al llarg dels cursos objecte d'anàlisi: només 4 alumnes (el 7,27% dels expedientats) són ho són durant més d'un curs i d'ells només 3 (el 5,45%) ho són en anys consecutius. No hi ha cap alumne que haja sigut expedientat en els 3 cursos analitzats.
- El nivell de conflictivitat i indisciplina es manté durant els 4 cursos analitzats, encara que sí que s'observen diferències respecte a la concentració de les amonestacions, ja que l'alumnat és diferent cada any. No obstant, detectem que la major part de les apertures d'expedient disciplinari es concentren en 2n d'ESO (amb un 26,73 de tots els casos) i 1r d'ESO (amb un 24,76%). També cal dir que la FPB acumula el 15,75 % dels casos i 1r de CFGM el 10,7%.
- Quant a l'anàlisi dels motius de l'apertura d'expedient, la majoria són per indisciplina greu (un 56,5%), una categoria que agrupa causes molt diverses com fugir del centre en horari escolar, incomplir reiteradament les normes del centre i les normes de convivència, no fer cas al professorat i actes contra el PEC. La segueix les agressions a l'alumnat (26 %). Fumar dins del centre és un fet que es repeteix tots els anys, encara que amb un percentatge molt xicotet (7,2%). Els furtus i les agressions al professorat són accions molt minoritàries, així com l'incompliment de les mesures correctores (només 2 casos d'alumnat de la FPB).
- Quant a l'anàlisi dels espais, la majoria d'agressions entre l'alumnat té lloc en els corredors durant els canvis de classe, seguit pels patis durant l'esplai. Alguna vegada, aquestes agressions tenen lloc en el moment de l'eixida de l'alumnat del centre. Mentre que les faltes de respecte al professorat (un dels motius més importants per a ser expedientat per indisciplina greu) tenen lloc en classe, davant dels iguals.

Per altra banda, no podem finalitzar aquest anàlisi sense tindre en compte la **particular situació** que es va viure durant el **curs 2020/2021**.

Per una banda, el nombre d'amonestacions ha crescut significativament, ja que bona part d'elles estan relacionades amb l'incompliment de les normes del Pla de Contingència del centre contra el COVID-19; de fet, l'equip directiu ha elaborat un model d'amonestació específic per a aquests casos, sent els motius més freqüents d'amonestació:

- Negar-se a dur la mascareta.
- Dur de forma reiterada la mascareta mal col·locada, sense cobrir nas i/o boca.

- Trobar-se en zones del centre no assignades al seu nivell educatiu, especialment durant l'esplai.
- Menjar sense guardar la distància de seguretat d'un metre i mig respecte als seus companys/es.

Durant tot el curs, es va acumular 306 amonestacions i 24 expedients disciplinaris oberts.

Quant a l'anàlisi dels espais, al reduir el trànsit de l'alumnat pels corredors (a causa del Pla de Contingència), la conflictivitat en els corredors ha disminuït molt, augmentat per altra banda els casos d'amonestació en el pati que s'han de veure en el incompliment de les mesures anti-COVID. Per altra banda, suposem que, al quedar-se l'alumnat a soles en la seua aula mentre arriba el següent professor/a, enguany també augmentarà el vandalisme i els desperfectes del mobiliari escolar.

Des de l'equip directiu s'està minimitzant alguns dels problemes de convivència que se'ns estan presentant a través de noves mesures organitzatives del centre, com ara:

- Llançament d'olives en el pati de 3r d'ESO → precintat de la zona d'oliveres.
- Mal ús del gel hidroalcohòlic i dels esprais d'alcohol, potencialment inflamables → prohibició dels desodorants en esprai, substituint-los per desodorant en crema o roll-on.

Per altra banda, suposem que, al quedar-se l'alumnat a soles en la seua aula mentre arriba el següent professor/a, enguany també augmentarà el vandalisme i els desperfectes del mobiliari escolar.

Pel que fa al curs 2021-2022, la conflictivitat ha baixat respecte al curs anterior. En el curs 2020-2021 es van ficar 306 amonestacions escrites i en el curs 2021-2022 s'han ficat 225. En canvi respecte al nombre d'expedients aquest any han sigut 40 i l'any anterior 24. Açò ha sigut per un mal ús del telèfon mòbil i la tensió creada per la zonificació dels patis i les normes de prevenció del Covid-19.

El motius més generals d'amonestacions són:

- Per molestar en classe i faltar al respecte al professorat i/o als companys: 31 (%)
- Per incompliment del Pla de Contingència, incloent llançar olives i/o pinyes en el pati: 12,6 (%)
- Per incomplir normes de convivència: 10,2(%)
- Per agressió o amenaça: 5,3(%)
- Mal ús del mòbil: 9'7%

- Per incomplir mesura correctora i per eixir del centre sense permís durant l'horari escolar aquest curs han sigut quasi insignificants. 2,2%
- Altres tipus d'amonestacions: 28,9%

El nombre de l'alumnat amonestat (80 alumnes, és a dir, un 16,6% de l'alumnat del centre). Quasi la meitat d'ells (el 41,2%) han sigut amonestat només 1 volta, concentrant-se la majoria de les amonestacions en 8 alumnes (10%) que en tenen 4 o més amonestacions. Aquests són de cursos diferents.

Pel que fa als expedients disciplinaris, aquest any ha augmentat respecte als cursos anteriors sent 40 expedients en total. La meitat d'expedients s'han concentrat en dos cursos; 4t d'ESO per un mal ús del mòbil (8 exp.) i mal comportament (5 exp.) i l'alumnat de FPB (10 exp.) per un comportament molt disruptiu. Cal tindre en compte que ha 1r ESO s'han incoat 6 expedients.

4. Composició i Pla d'actuació de la comissió d'igualtat i convivència.

Després de l'experiència del curs anterior i per qüestió de funcionalitat aquest curs 21-22 mantenim al centre la Comissió d'Igualtat i Convivència, format per: membres de l'equip directiu, l'orientadora del centre, 2 membres del professorat (un serà l'actual coordinador de convivència i igualtat i altre el coordinador de l'ESO). Aquesta comissió tindrà les següents funcions:

- a) Efectuar seguiment del Pla d'Igualtat i Convivència, per la qual cosa trimestralment elabora un informe que presenta al Claustre i al Consell Escolar. L'informe recull les incidències produïdes, les actuacions dutes a terme, l'avaluació dels resultats i, si escau, les propostes de millora.
- b) Informa, doncs, al Claustre i al Consell Escolar sobre les actuacions realitzades i sobre l'estat de la convivència en l'Institut.
- c) Recull i canalitza les iniciatives de tots els sectors de la comunitat educativa per a millorar la convivència.
- d) Planificar, elaborar, promoure i realitzar mesures i accions de caràcter pedagògic i no disciplinàries, relatives a la promoció de la convivència i la prevenció de la violència (inclosa la masclista) i que ajuden a resoldre els conflictes de l'Institut.
- e) Col·labora amb la Direcció del Centre en la revisió periòdica del Pla d'Igualtat i Convivència, aportant les seues consideracions a la nova redacció que d'aquesta es faça, abans de la presentació al Consell Escolar per al seu aprovació, si escau.
- f) Realització del seguiment de les diferents actuacions establertes en aquest pla amb la finalitat de valorar la seua efectivitat

5. Mesures i accions orientades a la promoció de la convivència i a la prevenció de conflictes per aconseguir un adequat clima educatiu al centre.

Les accions que s'indiquen a continuació són les acordades per al foment de la convivència en tots els sectors de la nostra comunitat educativa per a prevenir comportaments que puguin alterar la normal vida en el centre. L'incompliment de les normes de convivència i l'alteració del comportament estaran subjectes a les sancions previstes pel Reglament de Règim Intern del centre.

Actuacions:

Professorat: l'equip directiu lliura les còpies del pla d'igualtat i convivència als departaments, es discuteix en la COCOPE i, amb les esmenes corresponents, es porta al claustre per a informar del pla al professorat .

Altres òrgans de participació:

- Al curs 2020-2021, es va crear la comissió d'Igualtat i Convivència ,aquest organisme presentarà una reflexió i valoració sobre la seua actuació durant tots els cursos.
- La Junta de Delegats. Durant el curs 2020-2021 es va ficar en funcionament la junta de delegats amb la finalitat que participaren i donaren opinió en tot allò que tinga a veure amb la vida del centre. Durant aquest curs s'ha mantingut i normalitzat les reunions mensuals.

Personal d'Administració i Serveis (PAS).

- Informació de tots els aspectes organitzatius de l'IES.
- Necessitat del control en aspectes organitzatius: portes, atenció al telèfon, comunicació fluïda amb famílies i professorat, i qualsevol aspecte relacionat amb l'aplicació de la normativa Covid per part d'aquest col·lectiu.

Quant als recursos per promoure la convivència al centre, tenim:

-El **coordinador o coordinadora** de la **CIC** compta amb tres hores de reducció i participa en la formació de l'alumnat i del professorat en temes de gènere i diversitat sexual, de gènere i familiar. També forma part de la comissió d'Igualtat.

-Comissió d'Igualtat i Convivència.

-Tenim el suport de l'equip directiu.

-Grup d'alumnes ajudants/grup de mediació.

-La Junta de delegats.

- La major part del claustre està implicat en totes les accions que es duen a terme.
- Web del centre i xarxes socials. LA FINESTRA VIOLETA.
- AMPA del centre i altres xarxes socials.
- Biblioteca de Gènere.

Racó de recursos per al professorat:

- Protocols d'actuació en cas de detectar violència de gènere o assetjament masclista, assetjament per homofòbia i el protocol d'acompanyament en cas de menor trans.
- Material nou que es va creant, cada any, per tal d'incorporar i registrar activitats de coeducació i diversitat al centre, entrevistes amb alumnat, etc. (s'adjunta rúbrica de la plantilla per a registrar activitats de coeducació i inclusió de diversitat sexual, de gènere i familiar).

Per altra banda, per al curs 21-22 el centre ha ficat en funcionament dues mesures educatives per facilitar la Prevenció i resolució dels conflictes: **la formació del grup d'alumnat mediador (A) i l'aula d'Acompanyament (B).**

A) ALUMNAT MEDIADOR

És inqüestionable la importància que el clima escolar té per a la qualitat de l'educació. Ensenyar als alumnes a comportar-se de manera constructiva i solidària, i a organitzar-se en la classe proporciona les condicions per poder ensenyar i aprendre.

Es per això que al curs 21-22 hem ficat en funcionament la mesura educativa de l'alumne mediador, amb l'objectiu que siguin els propis alumnes els que resolguen els seus conflictes i problemàtiques, donant-los la formació i les ferramentes adequades per a tal fi.

Objectius

Amb l'aplicació del Programa es pretén:

- Desenvolupar actituds d'interès i respecte pels altres.
- Estendre la cultura de mediació a tota la comunitat educativa, especialment entre els alumnes.
- Millorar el clima de convivència del centre.
- Augmentar la capacitat de resolució de conflictes de forma no violenta.
- Fomentar la capacitat per al diàleg, les habilitats comunicatives i l'escolta activa.
- Contribuir a millorar les relacions interpersonals entre els membres de la comunitat educativa.
- Crear un ambient més relaxat i productiu.
- Afavorir l'autoregulació per la recerca de solucions autònomes i negociades.
- Reduir el nombre de sancions i expulsions.
- Evitar casos d'assetjament escolar.

Pla d'actuació

- Actuació directa amb els alumnes => realització de mediacions formals o informals segons l'actitud davant el conflicte i la gravetat del conflicte.
- Seguiment dels diferents casos de mediació realitzats.

- Formació d'alumnes mediadors: es pretén crear un grup cada vegada més gran d'alumnes mediadors en el centre, amb un doble objectiu, neutralitzar actituds conflictives, i que siguin ells els que facen una mediació «entre iguals», baix supervisió del professorat mediador.

La mediació és:

- Un intent de treballar amb l'altre i no contra l'altre.
- Trobar una via pacífica i equitativa per a enfrontar els conflictes en un entorn de creixement, acceptació, aprenentatge i respecte mutu.
- Un procés de comunicació a tres bandes en què el/la mediador/a crea les condicions perquè els protagonistes del conflicte puguin compartir inquietuds i plantejaments, punts de vista i limitacions...amb la intenció d'abordar el conflicte i posar-se d'acord sense la coacció de cap tipus de poder.

El protocol de la mediació és:

- Qualsevol membre de la comunitat escolar pot suggerir la mediació a les parts en conflicte i aquestes, de forma voluntària, poden acceptar-la o no.
- Les persones interessades es dirigiran a qualsevol membre de l'Equip de Mediació que els informará del procediment.
- Es realitza una premediació amb cadascuna de les parts per separat («presentació i regles del joc») i s'acorda un calendari d'entrevistes.
- S'acorden solucions que siguin satisfactòries i justes per a les dues parts. Es redacta l'acord i es signa.
- Es realitza el seguiment de l'acord en els temps que s'han establert.
- Al llarg de tot el procés, els mediadors ajuden a que les parts definisquen el conflicte i busquen solucions, no aconsellen ni moralitzen, intenten mantenir una actitud neutral.

B) AULA DE CONVIVÈNCIA (Aula d'Acompanyament) .

És necessari establir uns criteris de funcionament i d'organització a aquesta mesura educativa com part fonamental de la millora de les relacions i la convivència al centre. Així serà necessari establir uns criteris clars i rellevants sobre la derivació d'un alumne a l'aula d'acompanyament i per altre lloc quins documents i quin protocol serà utilitzat quan un alumne haja sigut derivat a l'aula d'acompanyament.

Els criteris o motius que poden determinar la privació d'un alumne a continuar amb el seu grup classe i ser derivat a l'aula d'acompanyament, **han de ser rellevants**, és a dir, el no portar el material escolar, o estar parlant dins de la classe en un moment puntual, no poden ser motius per ser derivat a aquesta aula.

Pel contrari, Si són conductes susceptibles de ser derivat a l'aula d'acompanyament, totes aquelles que estan causant un perjudici en el transcurs normal del funcionament del grup classe; parlar contínuament en classe i ser advertit moltes vegades un dia i altre dia, impedir que el professorat pugui donar classe a la resta de companys de manera continuada, etc.

PROTOCOL DE DERIVACIÓ , ORGANITZACIÓ I FUNCIONAMENT DE L'AULA.

Organització i funcionament

a És fonamental que a principi de curs hi haja una sensibilització per part de direcció d'Estudis i Departament orientació a tot el professorat sobre la finalitat, objectius i funcionament de l'aula d'acompanyament.

b Important és que l'aula d'acompanyament tinga la seua UBICACIÓ FÍSICA, el seu espai físic i que tot el professorat sàpiga on es troba. Seria convenient que l'aula d'acompanyament **estiga situada prop dels despatxos dels càrrecs directius del centre**, amb l'objectiu d'imposar un major respecte als alumnes que allí es troben

c En l'espai temporal de la jornada lectiva, l'aula ha de ser **atesa pel professorat del centre, dintre de l'horari lectiu i de les hores complementaries dels professors o de guàrdia**. Si en eixa franja horària no hi ha alumnes a l'aula d'acompanyament, el professor encarregat d'aquesta aula ajudarà als companys de guàrdia en allò que siga necessari, tenint en compte que aquesta mesura educativa correctora serà utilitzada de manera excepcional i amb uns criteris educatius i pedagògics molt clars .

d A la Sala de Professorat hi haurà un model d'amonestació disciplinària, que el professor que ha derivat al alumne a l'aula d'acompanyament cal que complemente, indicant el motiu de perquè el deriva i fent una breu descripció del que ha passat.

e Una vegada completada el full del comunicat d'amonestació, aquest full es lliurarà a direcció d'estudis perquè es considere el que ha passat i prenga la decisió de la temporalitat a proposar per a l'alumne en l'aula de convivència, sempre en funció de la gravetat de la situació.

f L'alumne una vegada a l'aula d'acompanyament, emplenarà un QÜESTIONARI DE REFLEXIÓ que li ajudarà a reflexionar i valorar les conseqüències de la seua acció.

g A l'aula d'acompanyament ha d'haver un FULL REGISTRE per a controlar l'assistència de l'alumnat. Aquest full estarà controlat i signat pel professorat de guàrdia de l'aula de convivència corresponent a cada franja horària, i l'últim docent de guàrdia del dia, lliurarà el registre d'assistència a direcció d'estudis.

h Al llarg del matí, direcció d'estudis avisarà a la família de l'alumnat per a comunicar que el seu fill/a ha d'assistir a l'aula de convivència pel seu comportament i actitud que ha tingut. Aquesta comunicació serà via telefònica.

i L'alumnat a l'aula d'acompanyament, una vegada ja ha realitzat el qüestionari de reflexió, treballarà:

- Les diferents matèries curriculars, mitjançant els deures que els docents s'encarreguen de proposar els deures que han de fer.
- Els materials de les carpetes que a l'aula d'acompanyament es trobaran, relacionades amb valors, actituds, millora de sentiments, etc.

j Serà missió de direcció d'estudis la coordinació dels deures, tasques i treballs que l'alumnat cal que treballi a l'aula de convivència.

k A la sala del professorat hi haurà un CALENDARI D'ALUMNAT on estarà el registre de quins alumnes, dies i a quines hores romandran a l'aula d'acompanyament.

l L'aula d'acompanyament ha de tindre el mateix horari del centre, a excepció de l'hora d'eixida del pati, que es variarà per tal de no coincidir amb la resta d'estudiants.

m A final de curs serà convenient que siga avaluat el funcionament de l'aula d'acompanyament, per tot el professorat del centre, mitjançant un QÜESTIONARI D'AVUACIÓ DE L'AULA D'ACOMPANYAMENT.

6. Accions per a la consecució d'una escola igualitària i coeducadora.

6.1. Accions orientades al reconeixement i la inclusió de les dones i la seua producció cultural i científica dins de les programacions de cada matèria.

EDUCACIÓ FÍSICA

Des del Departament d'Educació Física es realitza, en primer lloc, un tractament inclusiu utilitzant un llenguatge no sexista, sense determinar el gènere al realitzar les indicacions de les activitats i els continguts a desenvolupar.

A més, es proposen tasques que no excloguen pel fet de tindre característiques físiques o potencials diferents, sobretot en el treball de les Capacitats Físiques Bàsiques i Coordinatives, al Bloc de Continguts de Condició Física i Salut. D'aquesta manera, es proposen activitats on es valore el desenvolupament i l'esforç, de forma personal i individualitzada, emfatitzant el seu tractament saludable.

Per altra banda, en el treball del Bloc de Continguts de Jocs i Esports, a banda de seguir les pautes explicades anteriorment, es tindrà sensibilitat per a exposar i mostrar referents tant masculins com femenins. Per exemple, al desenvolupar els esports d'adversari i pista dividida, es nomenaran tant a Rafael Nadal com Carolina Marín. Als esports col·lectius, s'exemplificarà amb esportistes com Pau Gasol o Amaia Valdemoro.

També, comentar que es realitzen agrupacions heterogènies per a formar els equips, fomentant un tractament inclusiu i coeducatiu.

Pel que fa al Bloc de Continguts d'Expressió Corporal i Comunicació, es treballa per a trencar amb l'estereotip que es tracten d'activitats femenines, potenciant l'aprenentatge cooperatiu, on tots i totes aporten dins de les seues possibilitats. Els referents que s'utilitzen són tant masculins com femenins, partint de programes televisius coneguts pels discents, com ara "Got Talent" o "Fama a bailar".

TICS

L'aportació de la dona a les TIC la tractem en l'assignatura veient en cada tema com la dona ha aportat un punt de vista diferent al que hi havia.

Quan fem *apps* on l'alumnat té lliure elecció del tema, després veiem entre tots el perquè cadascú ha triat cada tipus d'*app*, i en concret veiem l'aportació de temes diferents que aporten les alumnes respecte als alumnes. I podem veure que les alumnes tenen més varietat de temes que els alumnes.

FRANCÉS

Són moltes les mesures que es poden dur a terme per avançar cap a la igualtat de gènere, i resulta particularment interessant el paper que pot jugar el professorat per formar ciutadans i ciutadanes crítics.

Des del Departament de Francés, pensem que la igualtat efectiva de drets i oportunitats entre homes i dones és un tema que s'ha de treballar dia a dia a l'aula. Creiem que és fonamental rebutjar els estereotips per tal d'impulsar la igualtat. Però per fer-ho, és important remarcar que no és un tema que es tracte en una sola activitat o xarrada, sinó que s'ha de treballar diàriament de manera implícita.

Al llarg del curs, es treballaran implícitament aspectes relacionats amb el reconeixement i la inclusió de les dones mitjançant activitats relacionades amb el contingut de la unitat didàctica a tractar.

No obstant això, el Departament de Francés també organitza diferents activitats complementàries per a la setmana del 8 de març (Dia de la Dona). A continuació, trobem diferents propostes. Cal tenir en compte que les activitats poden variar en funció de la situació actual marcada per la Covid-19.

Les préjugés stéréotypes. Per als grups de 1r i 2n d'ESO, hi ha programades diverses activitats per treballar els estereotips de gènere. Durant aquesta setmana, visionarem documentals curts, farem activitats que facen reflexionar els alumnes sobre el tema i crearem un xicotet projecte amb cartolines per treballar els estereotips al mateix temps que treballem la imaginació i la creativitat.

Combats d'hier et d'aujourd'hui. En els grups de 3r i 4t d'ESO, reflexionarem sobre el paper de la dona i la seua lluita en la producció científica i cultural al llarg de la història. Realitzarem diverses activitats, com ara el visionat de documentals, la creació de biografies, l'estudi de cançons, la recerca de dones que han marcat la història, etc.

Autores de còmic. Amb el grup de 3r d'ESO, els alumnes treballaran una unitat didàctica que tindrà com a base el còmic "Aya de Yopougon", de l'autora Marguerite Abouet. L'alumnat descobrirà la importància d'aquesta autora i realitzarà un treball de recerca d'autores de còmic arreu del món de la francòfonia.

Simone de Beauvoir. Als grups de 1r i 2n de Batxillerat, l'alumnat treballarà una unitat didàctica dedicada a Simone de Beauvoir, escriptora i filòsofa francesa figura clau del feminisme. Diverses activitats: lectura de textos, recerca d'informació, debats, vídeos, creació d'un projecte, etc.

La idea fonamental és enriquir la intel·ligència intrapersonal de l'alumnat perquè tinga consciència de les seues capacitats i limitacions, que s'adone de la seua capacitat per a veure amb realisme qui són, com són i allò que volen ser proporcionant-los les eines per ser conscients de la influència del sistema sexe-gènere, per a analitzar i valorar críticament les desigualtats existents i per fomentar la solidaritat, tolerància, el respecte i l'amabilitat.

FILOSOFIA

En cadascuna de les assignatures, tant en l'ESO com en batxillerat, s'incorporen elements que fomenten la visualització de la dona al llarg de la història i en la història de la filosofia. No obstant, nomenar dones que han destacat en l'àmbit acadèmic no és una forma de fomentar un món igualitari en realitat, perquè no deixa de valorar-se la dona pel que fa igual a l'home, o pel que ha fet igual a l'home i no es valora l'àmbit al que ha pertangut al llarg de la història, com és l'àmbit de l'atenció o cura i la criança, de la casa i com a transmissora dels valors.

Si es limitem a nomenar dones, no deixa de continuar la història del patriarcat i no es fomenta una cultura de la igualtat i convivència humana, que es derivaria de valorar realment l'ésser humà, començant per la cura, l'atenció i la criança de quan naixem, el que es diu ètica de la cura.

A més a més, recordem que la majoria de coneixements, tants filosòfics com científics s'han produït dins d'un patriarcat i que per tant els prejudicis queden invisibles per als que estem en el patriarcat. Des d'ací el nostre compromís de donar a conèixer altres formes de relacionar-nos en societat on allò que de veritat que importe siga l'humà que respecta tota forma de vida.

BIOLOGIA I GEOLOGIA.

Objectius:

- Establir les condicions adequades per a la consecució i implementació del currículum coeducatiu, que parteix de la necessitat d'un enfocament integral des de la perspectiva de gènere, que incorpora uns continguts acadèmics i extraacadèmics lliures de desnivells de gènere, que incorpora un llenguatge i unes imatges inclusives, que incorpora la genealogia de les dones en totes les matèries i en tots els nivells educatius, que valore l'àmbit reproductiu i de cures, i en l'àmbit productiu supera la segregació que produeix el mercat laboral tant verticalment com horitzontalment, per a educar en valors de pau, respecte i tolerància, i que proporcione una educació emocional i sexual orientada al coneixement de la sexualitat i a les pràctiques saludables de realització personal com a estratègia preventiva de la violència de gènere i masclista.
- Impulsar, a través del currículum, un projecte humà universal, sense exclusions, mitjançant la reparació d'absències femenines en el panorama cultural, la inclusió de dones i les seues obres dins dels continguts educatius i l'adequació del seu enfocament didàctic, així com del procés històric del moviment feminista i els seus objectius igualitaris.
- Promoure l'elaboració de materials d'acord amb el currículum coeducatiu.
- Dotar de recursos i eines, coherents amb el currículum coeducatiu per a un exercici docent sense declivis discriminatoris.

- Aconseguir que l'alumnat reconega en els seus llibres de text, i en la resta de materials curriculars, referents de tots dos sexes en totes les assignatures i disciplines, i que reba una educació igualitària en la qual se superen els gèneres.
- Potenciar la cultura de la igualtat a través dels materials perquè l'alumnat valore per igual els referents culturals i científics de dones i homes, i es valoren les tasques domèstiques i de cura de les persones.
- Incentivar l'elaboració de materials que despertin l'interès de les xiques per les ciències, les tecnologies i les carreres masculinitzades.

Accions:

- Intervencions breus (falques) del professorat en les classes que servisquen d'antídoto contra qualsevol manifestació masclista o abusiva, a més de la promoció de conductes prosocials i solidàries.
- En les diferents assignatures del departament fer uns cartells i biografies de dones importants i el motiu pel qual ho són en el món de la ciència.
- Xarrada de les dones científiques.
- Participació activa en les activitats del dia de la dona treballadora.
- Pel·lícules relacionades amb el tema.
- Documentals informatius sobre el tema.
- Educar-entrenar la gestió d'emocions, especialment d'aquelles negatives lligades a conductes i actituds antisocials de caràcter abusiu, com ara l'odi, la ira o l'hostilitat a les dones.
- Educar en competències socials i emocionals a l'alumnat preferentment. Entre les competències socials a entrenar estan l'assertivitat, l'autocontrol, la reciprocitat, l'adopció de perspectives, l'acceptació i la integració de les dones.
- Elaboració de materials coeducatius per a totes les etapes educatives.
- Elaborar materials curriculars, amb especial atenció a materials en línia i audiovisuals, amb la finalitat de fer visibles les dones com a subjecte cultural i històric i model de referència dins dels continguts, així com excloure prejudicis sexistes i discriminatoris.
- Promoure, en les biblioteques escolars d'aula, l'adquisició de llibres i altres materials curriculars, de manera que almenys en el 50 % de les noves adquisicions siguin les dones els referents de les aportacions culturals, científiques i artístiques, així com obres produïdes o creades per dones en els diferents camps del saber.

- Promoure i difondre materials que visibilitzen les causes i conseqüències de la violència estructural en tots els àmbits de la vida: la violència de gènere, assetjament escolar, violència en l'esport, violència sexual i tràfic de persones, i que promoguen societats pacífiques i inclusives, educació per la pau, recursos per a la resolució de conflictes sense ús de la violència, preservació del medi ambient i de models de vida saludables.
- La incorporació de la perspectiva de gènere, dels sabers de les dones al llarg de la història i de les tasques de cura envers les persones i els espais en els continguts curriculars.
- La promoció d'un llenguatge verbal i gràfic inclusiu de dones i homes.
- La participació de tot el professorat i alumnat en tasques de responsabilitat i representació.
- L'orientació professional i acadèmica no estereotipada i sense discriminacions sexuals ni socials.
- La promoció de treballs de recerca relacionats amb l'educació coeducativa i la perspectiva de gènere.
- La potenciació d'una educació afectiva i sexual que afavorisca la construcció d'una sexualitat positiva i saludable.
- La gestió positiva de les situacions de conflicte vinculades a comportaments i actituds de desigualtat, de caràcter sexista i de caire afectivosexual.

ANGLÉS

Justificación

También tendrán cabida en el aprendizaje de la lengua extranjera la promoción de la igualdad de oportunidades, la no discriminación, la igualdad efectiva entre hombres y mujeres y la prevención de la violencia de género, la prevención y resolución pacífica de conflictos en todos los ámbitos, rechazo a cualquier tipo de violencia, racismo o xenofobia, respeto a las víctimas del terrorismo, el desarrollo sostenible y el medio ambiente, los riesgos de explotación y abuso sexual, las situaciones de riesgo en el uso de las TIC, la protección ante emergencias y catástrofes, el desarrollo del espíritu emprendedor, la actividad física y la dieta equilibrada, la mejora de la convivencia y la prevención de los accidentes de tráfico.

Objetivos

- Valorar y respetar la diferencia de sexos y la igualdad de derechos y oportunidades entre ellos. Rechazar la discriminación de las personas por razón de sexo o por cualquier otra condición o circunstancia personal o social. Rechazar los estereotipos

que supongan discriminación entre hombres y mujeres, así como cualquier manifestación de violencia contra la mujer.

- Fortalecer sus capacidades afectivas en todos los ámbitos de la personalidad y en sus relaciones con los demás, así como rechazar la violencia, los prejuicios de cualquier tipo, los comportamientos sexistas y resolver pacíficamente los conflictos.

Competencias

- Competencias sociales y cívicas: Las lenguas sirven a los hablantes para comunicarse socialmente, pero también son vehículo de comunicación y transmisión cultural. Aprender una lengua extranjera implica el conocimiento de rasgos y hechos culturales vinculados a las diferentes comunidades de hablantes de la misma.

Este hecho favorece la comprensión de la realidad social en que se vive, el respeto, el reconocimiento y la aceptación de diferencias culturales y de comportamiento, promueve la tolerancia y la integración y ayuda a comprender y apreciar tanto los rasgos de identidad como las diferencias.

Competencias clave desarrolladas en los diferentes niveles:

Competencias sociales y cívicas:

En cada una de las unidades se realizan actividades que desarrollan las destrezas sociales de cooperación y trabajo colaborativo con sus compañeros, a través por ejemplo del debate.

Las tareas basadas en la realidad permiten a los alumnos tratar con una amplia gama de situaciones de comunicación de forma satisfactoria.

Las secciones Your turn, Practical English y la práctica de diálogos interactivos en el iPack proporcionan frecuentes oportunidades para mejorar las destrezas sociales en inglés.

En todas las unidades se aprende sobre un tema en un contexto social e histórico y se fomenta el sentido de la responsabilidad ética y el espíritu comunitario, así como rechazar los comportamientos sexistas, prejuicios...:

SPECTRUM 1 (1º ESO)

- Unidad 1: diferentes tipos de familias y hogares alrededor del mundo.
- Unidad 6: diferentes actitudes ante la comida en el mundo; normas en el hogar.
- Unidad 7: comparan la moda actual con la del pasado.
- Unidad 8: diferentes estilos de vida en ciudades del mundo; cambios sociales e históricos; escriben sobre una persona a la que admiran.

SPECTRUM 2 (2º ESO)

- Unidad 1: los alumnos muestran interés en otros realizando preguntas y compartiendo experiencias comunes.
- Unidad 5: mejoran su comprensión sobre lo que contribuye a su felicidad y bienestar considerando estilos de vida saludables.
- Unidad 7: comunican normas y consejos entre ellos.
- Unidad 8: demuestran tolerancia, resolución de conflictos y negociación con otros para llegar a un compromiso.

SPECTRUM 3 (3º ESO)

- Unidad 1: ceremonias sobre el fin de la adolescencia en diferentes culturas; la vida en otros países del mundo.
- Unidad 4: comunicación en lengua extranjera; gestos inapropiados según las culturas; aparatos electrónicos.
- Unidad 9: acciones para ser mejor persona.

SPECTRUM 4 (4º ESO)

- Unidad 3: celebraciones tradicionales en diferentes países.
- Unidad 5: Modales y formas de comportamiento.

Las actividades por parejas, como la práctica de pequeños diálogos, favorecen las relaciones sociales entre los alumnos, la cooperación y el trabajo en equipo.

GEOGRAFIA I HISTÒRIA.

Objectius generals de l'etapa i del cicle

La programació del Departament de Geografia i Història ha de servir, entre altres funcions, per garantir la coherència entre la legislació, les intencions educatives del professorat, i la posada en pràctica a l'aula. Per eixe motiu al present document destaquen aquells articles de la normativa que fan referència explícita a la igualtat entre homes i dones, i que formen part de la nostra programació didàctica:

ESO

Reial decret 1105/2014, de 26 de desembre, pel qual s'estableix el currículum bàsic de l'Educació Secundària Obligatoria i del Batxillerat **Article 11. Objectius de l'Educació Secundària Obligatoria:**

L'Educació Secundària Obligatoria contribuirà a desenvolupar en els alumnes i les alumnes les capacitats que els permeten:

a) Assumir responsablement els seus deures, conèixer i exercir els seus drets en el respecte als altres, practicar la tolerància, la cooperació i la solidaritat entre les persones i grups, exercitar-se en el diàleg afermant els drets humans i **la igualtat de tracte i d'oportunitats entre dones i homes**, com a valors comuns d'una societat plural i preparar-se per a l'exercici de la ciutadania democràtica.

c) Valorar i respectar la diferència de sexes i la igualtat de drets i oportunitats entre ells. Rebutjar la discriminació de les persones per raó de sexe o per qualsevol altra condició o circumstància personal o social. Rebutjar els estereotips que suposen discriminació entre homes i dones, així com qualsevol manifestació de violència contra la dona.

BATXILLERAT

Quant a l'etapa de batxillerat des del Departament de Geografia i Història intentarem aconseguir tots els objectius que marca la legislació vigent:

Reial decret 1105/2014, de 26 de desembre, pel qual s'estableix el currículum bàsic de l'Educació Secundària Obligatoria i del Batxillerat Article 25. Objectius del Batxillerat:

c) Fomentar la igualtat efectiva de drets i oportunitats entre homes i dones, analitzar i valorar críticament les desigualtats i discriminacions existents, i en particular la violència contra la dona i impulsar la igualtat real i la no discriminació de les persones per qualsevol condició o circumstància personal o social, amb atenció especial a les persones amb discapacitat.

Criteris avaluació

Prenent com a base el Document Pont, hem establert al següents criteris d'avaluació referències concretes a la situació de les dones al llarg de la història:

1r ESO

1R.GH.BL4.6 Reconèixer la diversitat interna en les societats agràries i grecoromanes en relació amb les desigualtats socials, i situacions de marginació o exclusió social, centrades especialment en la condició social de les dones i l'existència de l'esclavitud, i demostrar l'existència d'aquestes situacions a partir de fonts iconogràfiques i textos de l'època

4t ESO

4t.GH.BL4.2 Analitzar algunes de les transformacions polítiques de la guerra i dels tractats de pau com la Revolució Russa, els canvis en el mapa polític d'Europa i les relacions de poder a escala mundial, i deduir com això va afectar els sentiments i les mentalitats de les societats dels països contendents quant als desitjos de revenja, de millorar la situació de les dones o de la participació ciutadana.

1r BAT HMC

BL3.2. Criticar algunes de les conseqüències dels canvis econòmics (canvis en el consum, en els transports, agricultura i població) i socials, lligats a la formació de la societat capitalista relatives a les condicions de vida i laborals d'homes, dones i xiquets/es com a

generadores de desigualtats socials i injustícies a partir de testimonis coetanis, dades sobre salaris i condicions de vida i relacionar tot això amb el sorgiment de corrents de pensament i organitzacions que pretenen millorar la condició dels obrers a partir de textos significatius de pensadors socialistes i anarquistes.

BL6.1. Descriure l'evolució política, social i econòmica dels Estats Units des dels anys 60 als 90 del segle XX com a referent del paradigma de la cultura capitalista i explorar els conflictes interns sobre l'extensió dels drets civils o la situació de discriminació de les dones

ECONOMIA

El paper de la dona es tracta implícitament al llarg de tot el curs, no obstant això, incidirem en ell quan estudiem el mercat de treball. Treballarem continguts com la incorporació de la dona al món laboral, els obstacles als quals – encara hui en dia – continua enfrontant-se, així com la discriminació que pateix (precarietat laboral, bretxa salarial, sostre de vidre...). Al mateix temps, estudiarem les intervencions de l'Estat per tal de pal·liar aquesta desigualtat i proposarem possibles mesures. Veurem algunes entrevistes en "*Mujer tenía que ser*", del programa *El Intermedio*, on s'entrevista a dones de diferents professions que expliquen la seua experiència al món laboral i les vivències a les quals s'han hagut d'enfrontar.

MATEMÀTIQUES

Des del nostre departament hem inclòs entre els elements transversals de la programació didàctica:

"Accions orientades al reconeixement i la inclusió de les dones i la seua producció cultural i científica. Integrem en els enunciats dels problemes a resoldre tant noms d'homes com de dones, de «mares» com de «pares», evitant els enunciats que sol haver als llibres de text on els protagonistes solen ser homes. També inclourem exercicis en què es posen de manifest les dissimetries socials i laborals entre dones i homes, com el càlcul de salaris i percentatges de representativitat femenina en empreses, i així incentivar el qüestionament de la desigualtat i la necessitat de lluitar envers aquesta."

MÚSICA

Tal i com figura als apartats a i c dels objectius generals de l'educació obligatòria, cal integrar i treballar la igualtat real social, econòmica i d'oportunitats de les dones, així com les diferents expressions de gènere i sexual.

Des del departament de música, conscients d'aquestes fites, integrem, en totes les activitats i unitats una mirada cap a aquesta igualtat real.

Ho fem a partir de:

- Als temes d'història de la música parem atenció a les compositoras i intèrprets femenines de cada època, incidint en la seua importància i la valentia d'aquestes dones en una societat on no els ho posaven fàcil.

- Potenciant l'acostament, especialment de les dones, a instruments musicals on hi ha una majoria aclaparadora d'intèrprets masculins. Si mirem els grups de Rock i altres músiques populars i urbanes, el paper de les dones com a instrumentistes és anecdòtic.
- Amb tasques d'anàlisi i reflexió de lletres on les dones apareixen com a objecte sexual o supeditades i permissives als desitjos i ordres dels homes.
- Utilitzant la música com a eina enriquidora.
- Creació de textos i lletres al voltant de la situació actual de les dones a la societat
- Posada en contacte de l'alumnat, sempre que es pugui, amb dones que s'han obert camí en el món professional de la música, especialment exalumnes.
- Anàlisi del paper de la dona als videoclips musicals de l'actualitat, i proposta de revisió d'aquestes imatges.
- Incorporar el paper de la dona, la diversitat sexual o la violència de gènere als projectes que duem a terme al departament de música.
- Valorar el paper de la dona com a dona, no per comparació amb el paper que ha fet l'home al llarg dels contextos musicals, històrics i actuals.

FÍSICA –QUÍMICA.

Per contribuir al reconeixement i la inclusió de les dones i la seua producció cultural i científica; i a la vegada aconseguir una disminució de la bretxa de gènere, el departament de Física i Química inclouria a la seua programació les següents accions:

- a) Donar a conèixer el treball de dones científiques mitjançant l'accés a diferents exposicions i també mitjançant algunes publicacions i calendaris que detallem a continuació.
 - Calendari de dones químiques (URV, 2010) (<https://www.urv.cat/ca/vida-campus/universitat-responsable/observatori-igualtat/any-dones-ciencies/calendari/>)
 - Exposició: "Mujeres de ciencia" (<https://mujeresconciencia.com/2019/06/07/exposicion-mujeres-de-ciencia/>)
 - Calendari d'investigadores en física nuclear (UB, 2013) (http://www.ub.edu/fisica/org/igualtat/pdf/UB_Calendar_13%20x%20web.pdf)
 - Calendario de mujeres científicas (Asociación española para el avance de las ciencias) (<https://aeac.science/wp-content/uploads/2018/12/Calendario-AEAC-completo.pdf>)

- Calendario “Astrónomas que hicieron historia” (<https://mujeresconciencia.com/2015/02/07/calendario-astronomas-que-hicieron-historia/>)
 - Guía didáctica sobre el papel de la mujer en la historia de la ciencia. “Mujeres en la ciencia” (<http://www.ehu.eus/astronomasbilbao/AAstronomasES.pdf>)
 - “Dones de ciència guardonades amb el Nobel” Pàgina web de la Generalitat de Catalunya. (http://universitatsirecerca.gencat.cat/ca/03_ambits_dactuacio/ciencia_i_societat/dones_i_ciencia/dones_de_ciencia_i_historia/dones_de_ciencia_guardonades_amb_el_nobel/index.html)
- b)** Utilitzar una assignació no sexista de rols en el treball en equip, tant al laboratori com a classe; gestionant la distribució de rols de manera que explícitament no es reforcin estereotips sexistes (secretariat, portaveu, manipulació d'instruments, neteja de l'instrumental, etc.) per exemple al laboratori es comparteixin tasques i de cap manera es reparteix el treball d'acord amb estereotips de gènere.
- c)** Possibilitar la inclusió de la perspectiva històrica de les dones realitzant diferents actuacions com:
- *Visibilitzar les aportacions de científiques pioneres o actuals a través de la decoració de l'aula, o la realització d'exposicions en dates concretes com a la celebració del Dia de la Dona.*
 - *Proposar a l'alumnat treballs bibliogràfics en què el personatge científic és una dona (l'assignatura de cultura científica és un marc ideal per aquest tipus de projecte)*
 - *Incorporar de manera continuada i no puntual les aportacions de científiques al llarg de la història i en l'actualitat (tot al llarg del currículum de les diferents assignatures del departament de Física i Química)*
 - *Fomentar l'anàlisi crítica de la presència de científiques en els llibres de text, exposicions, museus de ciència, etc. Remarcant el que no es diu, o no es nomena, ja que el fet de no donar visibilitat a aquest fet és molt important per ser conscient de l'androcentrisme en la societat.*
- d)** La incorporació d'un llenguatge no sexista a les classes de Física i Química, com per exemple:
- Dir "Tots i totes estem al laboratori") i no "Tots estem al laboratori".
 - Utilitzar les formes dobles de manera equitativa i dir les científiques i els científics i no els científics i les científiques.
 - Utilitzar col·lectius, com per exemple:

- o Dient personal/plantilla i no treballadors.
 - o Dient amistats i no amics
 - o Dient moltes persones invitades i no molts invitats, etc.
- Utilitzar noms de persona sense especificació de sexe o construccions impersonals, com per exemple:
 - o Dient el personal investigador i no els investigadors.
 - o Dient tot el món sap i no tots saben.
 - Utilitzar pronoms que no estiguin marcats pel gènere, com per exemple:
 - o Dient qui llegisca aquest article científic i no els lectors d'aquest article científic.
 - Eliminar l'article en substantius neutres, com per exemple:
 - o Dient vaig anar amb col·legues científiques i no vaig anar amb uns col·legues científics.

En definitiva, possibilitar una classe de Física i Química en la qual les situacions, accions i el llenguatge siga no sexista i permeta l'alumnat, un desenvolupament i una convivència igualitària, independentment del seu gènere.

LENGUA CASTELLANA Y LITERATURA.

Justificación

Desde el Departamento de Castellano del IES Pare Arques de Cocentaina, y a través del siguiente documento, presentamos de qué manera va a trabajarse el reconocimiento de la mujer en el área de Lengua Castellana y Literatura, asignatura obligatoria durante las etapas de Secundaria y Bachillerato.

Las diferentes actividades e iniciativas metodológicas nacen con el objetivo de reafirmar la importancia de esta figura en nuestra área, incidiendo en aspectos tan importantes como la producción cultural o las investigaciones en el ámbito literario o lingüístico.

El conjunto de las propuestas presentadas por el Departamento de Castellano, junto al trabajo de otros ámbitos educativos, formará parte de uno de los apartados del PIC (Plan de Igualdad y Convivencia) del centro.

Orientaciones metodológicas

Antes que nada, remarcar algunas orientaciones metodológicas que se llevan a cabo con respecto a la presencia de la mujer en nuestra asignatura:

- Se incide en la relevancia de la mujer escritora; no solo desde la perspectiva de la narrativa contemporánea, sino también, desde el trabajo realizado por mujeres como Sor Juana Inés de la Cruz, Santa Teresa de Jesús...

- Se promueve y adapta la asignatura a las cláusulas que sobre el lenguaje inclusivo establece anualmente la RAE (Real Academia Española).
- Se promueve que estamos ante un área que engloba a todos los géneros y que huye de estereotipos. De esta manera, a la hora de aportar ejemplos o explicar determinados contenidos se utilizan nombres masculinos y femeninos, sin caer en tópicos sexistas.
- La educación literaria se lleva a cabo a través de obras escritas tanto por hombres como mujeres. En el contenido de las mismas se garantiza la presencia de personajes femeninos, llevando a cabo un análisis crítico en aquellos casos en los que la mujer se encuentra en situación de desigualdad frente al hombre.

Actividades

En cada curso, y además de tratar las figuras femeninas que figuran en los contenidos curriculares, los componentes del Departamento de Castellano trabajarán en relación a estas mujeres:

1º ESO:

- Análisis de la presencia y tratamiento de la mujer en el plano teatral.
- La figura femenina en el campo audiovisual y publicitario. Estudio de la problemática y propuestas de solución.

2º ESO:

- Estudio de la figura de María Moliner, con especial incidencia a su *Diccionario de uso del español*.
- La figura de Laura Gallego como escritora modelo en la literatura juvenil actual.

3º ESO:

- Trabajo con la *Generación de las Sinsombrero*.
- Presencia de la mujer en la obra de Santa Teresa de Jesús, Sor Juana Inés de la Cruz y María de Zayas.

4º ESO:

- Trabajo sobre una autora clave en la literatura extranjera: J. K. Rowling.
- Trabajo de investigación en el que se establezca un recorrido literario femenino desde la época grecolatina hasta el S. XVIII.
- Análisis y reflexión sobre el lenguaje inclusivo en la situación actual.

1º BACHILLERATO:

- La presencia de la mujer en la literatura extranjera: Virginia Woolf y Agatha Christie.
- Prácticas de reflexión acerca del papel de la mujer en el cine español: *Clara Campoamor, la mujer olvidada, Coco avant Chanel...*

2º BACHILLERATO:

- Carmen Martín Gaité y el tratamiento de la mujer en *Entre visillos*.
- Estudio de otras mujeres relacionadas con la literatura contemporánea: Ana María Matute, Josefina Aldecoa...
- Comentarios de texto cuyo núcleo temático esté vinculado con la mujer y su papel actual en la sociedad.

Otras consideraciones

El profesor de área trabajará en coordinación junto al tutor de cada grupo para que, en la medida de lo posible, el papel de la mujer en la sociedad actual pueda ser abordado también desde el ámbito de la tutoría.

En la medida de lo posible, las actividades complementarias propuestas por parte del Departamento de Lengua Castellana y Literatura tendrán en cuenta el trabajo de la figura femenina. Como ejemplo, si se asiste a una representación teatral, posteriormente puede realizarse una reflexión conjunta acerca del papel que la figura femenina ha tenido en la misma.

Paralelamente, está garantizada la colaboración del departamento en todas aquellas iniciativas y celebraciones que abarquen, de una u otra manera, la figura de la mujer. Es el caso del 8 de marzo, Día Internacional de las Mujeres.

Por último, señalar que en otras áreas impartidas por parte del Departamento de Lengua Castellana y Literatura (tales como “Cultura Clásica”, módulo “Comunicación y Sociedad II” ...), se establecerán líneas de trabajo en favor de la mujer, y siempre en consonancia a los contenidos programados.

Evaluación

Estas actividades forman parte de los contenidos curriculares de la asignatura y, por tanto, serán objeto de evaluación en cada uno de los trimestres del curso.

FOL

En todos los ciclos formativos incluyen este módulo en el que, tal y como indica el Real Decreto 1147/2011 de 29 de julio, por el que se establece la ordenación general de la formación profesional del sistema educativo, se imparte la formación necesaria para conocer las oportunidades de aprendizaje, las oportunidades de empleo, la organización del trabajo, las relaciones en la empresa, la legislación laboral básica, así como los derechos y deberes que se derivan de las relaciones laborales, para facilitar el acceso al

empleo o la reinserción laboral en igualdad de género y no discriminación de las personas con discapacidad.

Los grupos-clases en la que se implantará este plan de promoción de la igualdad de oportunidades será el ciclo formativo de grado medio de mantenimiento electrónico y el ciclo de grado superior de mecatrónica industrial, ya que en este nivel observo más estereotipos y estigmatización de cara al alumnado del género masculino.

El centro educativo está ubicado en Cocentaina (Alicante) cerca del pueblo, no muy lejos de una zona comercial, próximo a un barrio popular. La diversidad del alumnado es mayor en el caso de los alumnos de la ESO y Bachillerato y en los ciclos formativos edades y niveles responden a un patrón más homogéneo (varón de entre 16 y 25 años).

Objetivos

- Frenar las expresiones y los comportamientos sexistas de los alumnos en general y de forma particular, en el aula hacia las chicas.
- Reforzar la participación y la autoestima de las alumnas.
- Romper estereotipos de género en la elección de la carrera profesional.
- Mejorar la autoestima de las pocas alumnas (2) del grupo.
- Visibilizar situaciones de desigualdad en general y en el acceso al mercado de trabajo.
- Visibilizar situaciones de éxito académico y profesional femenino.
- Propuestas para la igualdad de oportunidades

Entre mis propuestas o medidas prácticas a aplicar dentro del aula, he incluido cuestiones relativas al currículum, qué vamos a explicar y cómo afecta a las actividades y otras relativas al grupo (organización del espacio, expresiones, reparto de tareas, exposiciones, grupos de discusión, etc.).

Propuestas didácticas:

- Actividades día de la mujer, 8 de marzo.
- Actividades día de la igualdad salarial, 22 de febrero.
- Actividades en valores sociolaborales: “Feminización de la precariedad” y “¿Es la libre prostitución trabajo?”
- Otras actividades como ¿Por qué me pueden despedir? en la que se analizan sentencias relativas al derecho a la propia imagen de la mujer, ejemplos:
 - o Despedida por no ir maquillada

- o Despedida por no usar tacones
- o Uso no sexista del lenguaje
- o Lectura, estudio y debate del R.D. aprobado recientemente:
 - R.D 901/2020 , de 13 de octubre por el que se regulan los planes de igualdad y su registro
 - R.D 902/2020 , de 13 de octubre , de igualdad retributiva entre mujeres y hombres .

En mis presentaciones, orales y escritas (powerpoint, pizarra y aula virtual) hablar de forma neutra o plural (hombres y mujeres, trabajadores y trabajadoras).

Al describir las actividades y en el planteamiento de casos prácticos uso de tipografía que identifique a los dos sexos (utilización de: '/', '@', 'x').

Al dirigirme al grupo, cuando organizamos los equipos de trabajo (dinámicas grupales y proyecto del plan de empresa).

En la ejemplificación, procurar el uso de vocabulario no sexista de situaciones o explicaciones, como en la búsqueda activa de empleo. Generalmente incluyo imágenes realizando un uso estratégico de las mismas (sin desviarme del currículum).

Comprobaciones previas de los trabajos que se inician en el aula informática, como el correcto uso del lenguaje y la resolución de casos que posteriormente se presentarán en el aula (ej. de las sentencias sobre despido disciplinario de mujeres en los que se vulneran derechos fundamentales).

Medidas para orientar para la igualdad.

- Planificar actividades específicas en fechas significativas como el día de la igualdad salarial, el 8 de marzo y el día 8 de mayo.
- Valorizar el papel de la mujer trabajadora o no en la sociedad (trabajo productivo y reproductivo) y la importancia de la corresponsabilidad, al iniciar el bloque de derecho del trabajo.
- Visitar páginas web relacionadas con la igualdad y la participación de la mujer, bibliografía del curso MOOC Educar en igualdad ya que las podré aplicar al currículum de FOL (brecha salarial, conciliación, corresponsabilidad).
- En orientación laboral, cuestionar el nivel de reconocimiento social del papel de la mujer en el sector del metal ya que el grupo de alumnos son mecatrónica industrial y de mantenimiento electromecánico (usando los vídeos de mi portafolio y los incluidos en el MOOC Educaiguales).
- Plantear actividades en valores sociolaborales (por ejemplo, la brecha salarial femenina, el plan de igualdad de una empresa, precariedad laboral femenina).

CICLES FORMATIUS

Introducció

En un mercat laboral en el que se requieren cada vez más perfiles profesionales técnicos en trabajos manuales y tecnológicos, las mujeres juegan en desventaja porque tienen menor presencia en la Formación Profesional (FP) relacionada con estos ámbitos.

Los hombres las superan en número en la FP y además son mayoría en estudios relacionados con las disciplinas industriales y tecnológicas.

Según diferentes estudios, estereotipos de género de la sociedad, y el nivel educativo y la ocupación de las familias de los estudiantes, son los algunos de los factores que influyen en sus aspiraciones profesionales.

Otro de los motivos por lo que existe menor presencia femenina en ciclos formativos de tipo técnico es el miedo a no dar la talla en estos estudios, o miedo a pensar que no estás capacitada para ello, o a tener la falsa teoría de que 'estas cosas se les dan mejor a los chicos'.

Situación en IES Pare Arques

Los estudios de formación profesional realizados en el IES Pare Arques son ciclo formativo de grado medio en Mantenimiento electromecánico, ciclo grado superior de Mecatrónica Industrial, y formación profesional básica de industrias alimentarias, todos ellos de enseñanzas técnicas tradicionalmente enfocados a un alumnado masculino.

Pero afortunadamente en los últimos años cada vez más el alumnado femenino se interesa por los estudios técnicos de este tipo, pudiendo después continuar con estudios superiores como son las ingenierías relacionadas con el tipo de estudios realizados en la formación profesional que se imparte en el IES Pare Arques o directamente accediendo al mundo laboral.

Propuestas

Hay que reforzar el concepto de estudiar lo que te gusta hacer y no lo que la sociedad te impone por tu género.

Desde el ministerio de educación ofrece becas o ayudas para fomentar la presencia femenina en los ciclos formativos más masculinizados.

DEPARTAMENT ORIENTACIÓ.

El paper de la dona, el respecte, la igualtat, la convivència per part del departament orientació es tractat per mitjançant la coordinació, planificació, organització i elaboració de propostes dels diversos plans del centre com son el PIC, el PAT i PADIE, entre altres .

L'orientació educativa és un procés d'ajuda i acompanyament continu dirigit a atendre el desenvolupament personal, social i professional de totes les persones fent que, aquest desenvolupament, aplegue al seu nivell màxim. Incloent aquells aspectes relacionats amb la promoció de la convivència, la prevenció dels conflictes i la gestió o la resolució pacífica

d'aquests, especialment la violència de gènere, la igualtat i la no-discriminació, atenent les circumstàncies i condicions personals de l'alumnat. Tot açò és treballat dintre dels diferents plans del centre com són el PIC i el PAT, on tenim planificades diferents actuacions, tallers, xarrades, etc. on són desenvolupats per part de les institucions locals i del voltant que col·laboren en el desenvolupament d'aquests objectius.

També compren totes les mesures de compensació educativa, que es desenvolupen al centre ja que aquestes pretenen facilitar la integració social i educativa dels alumnes en situacions desfavorides i amb problemes de conducta, afavorir l'educació intercultural, el respecte a les dones, així com fomentar la convivència i previndre situacions de conflicte, afavorint la integració i participació de l'alumnat en la vida de l'IES, així com promoure actituds positives de respecte cap a la resta de persones.

També intervindrem en l'atenció individual als alumnes en una orientació a l'hora de prendre decisions sobre el seu futur, proporcionant una orientació acadèmica i professional individualitzada i diversificada a l'alumnat, i en general a les famílies, afavorint la seua maduresa vocacional i els seus procediments de decisió, amb la finalitat de capacitar-los per a la pròpia autoorientació en el moment actual i en el futur, sempre respectant els interessos i aptituds de l'alumnat, i potenciant el paper de les dones en el desenvolupament de la ciència i reforçant la presència femenina en els graus universitaris més tècnics i masculins sense tindre en compte el gènere per al desenvolupament d'aquestes carreres universitàries, cicles formatius o màsters .

VALENCIÀ, LLENGUA I LITERATURA.

Des de l'assignatura de Valencià sempre s'està lluitant per la visibilitat més evident i clara de les dones dins de la nostra cultura, en l'apartat dels temes transversals treballem el fet de fer visibles totes les minories per qualsevol índole, ser dona, tenir alguna minusvalidesa, ser d'una ètnia concreta o tenir creences religioses o culturals distintes a les pròpies.

Valorar i respectar, com un principi essencial de la nostra Constitució, la igualtat de drets i oportunitats de totes les persones, amb independència del seu sexe, i rebutjar els estereotips i qualsevol discriminació.

Enfortir les capacitats afectives en tots els àmbits de la personalitat i en les seues relacions amb els altres, així com rebutjar la violència, els prejudicis de qualsevol tipus, els comportaments sexistes i resoldre pacíficament els conflictes.

Tot això ho farem visible per a l'alumnat mitjançant la lectura i treball dels llibres escrits per dones i que han marcat una diferència en el desenvolupament de la cultura i des de la perspectiva femenina de veure la vida. Des de Mercè Rodoreda (una de les primeres dones escriptores amb rellevància mundial i en català, fins a totes les dones actuals escriptores que expressen diferents entitats sexuals i que defenen diferents tipus de famílies i que a més de tot això ho fan en la nostra llengua. Aprofitem aquestes lectures per portar també a les autores que facen una presentació del seu llibre i que contesten tots els dubtes i totes les qüestions que se'ls ocorren al nostre alumnat adolescent, que molts d'ells i elles encara no tenen molt clara la seua identitat sexual, ni saben massa bé com comportar-se davant de l'altre sexe. També col·laborem, i molt activament, en el Dia de la violència de gènere, i

el Dia de la Dona... amb audicions de cançons, i lectures de poemes i de textos adients a la commemoració.

Utilitzem les noves xarxes socials i Internet per: cercar informació, seleccionar de manera crítica aquestes plataformes i perquè entenguen allò que lligem i que pegen a les xarxes socials.

Des del Departament de València, i des de tot el centre fem un rebuig a la violència terrorista i masclista, advoquem per la pluralitat, el respecte a l'Estat de dret, el respecte i consideració a les víctimes del terrorisme i la prevenció de qualsevol tipus de violència, fent més recolzament a la violència de gènere, ja que és una de les formes més esteses. En tots els nivells s'inclouen textos, activitats i tasques per a conscienciar l'alumnat sobre el dret a l'educació de totes les persones, el respecte a la diversitat i el valor d'una convivència pacífica i harmònica, respectant tots i cadascun dels drets humans.

TECNOLOGIA

Introducció

“El món necessita ciència i la ciència necessita dones”. Aquest és el lema utilitzat per la Fundació L'Oréal i la UNESCO en el seu programa per a reconèixer el paper de -la dona científica i tècnica- que reflecteix dos grans veritats. El món necessita de la ciència per a explorar allò que s'ha desconegut, per a evolucionar, i per a aportar solucions als diferents problemes que ens afecten.

D'altra banda, el 50% dels individus que habiten en el nostre món són dones, i és imprescindible la participació activa tant per a poder identificar de manera adequada els problemes de la nostra societat com per a donar-los una solució. La capacitat de les dones per a la ciència i la tècnica no és ni superior ni inferior, sinó que la participació de dones i homes en la resolució de problemes aporta diferents angles de visió que, en ciència o tècnica, significa enriquiment.

Tractament de la dona a través de l'assignatura

Dins de l'aula de tecnologia tractem de forma igual a homes i dones de ciència i tècnica sense fer distinció per algun d'ells, per mitjà de vídeos, documentals i últimament recordant que han existit i existeixen en el món dones que destaquen en el món de la tècnica i de la ciència.

Punt de vista de l'àrea de tecnologia

L'activitat científica i tècnica es desenrotlla en grups multidisciplinaris, a pesar que encara es percep que els resultats de la ciència o la tècnica provenen de grans genis, especialment aquells que han sigut condecorats amb un Nobel.

En aquest tipus de reconeixements es premia un individu sense tindre en compte a tots els investigadors que han contribuït a aqueix desenrotllament científic. Encara que a poc a poc la situació de la dona en la ciència cobra més protagonisme, continuen existint diferències molt importants referendades per dades objectives. En alguns camps com

l'enginyeria, les matemàtiques o la física, entre altres, el nombre de dones és menor en totes les etapes.

6.2. Accions que fomenten la igualtat entre homes i dones i la prevenció de la violència de gènere . Mesures de correcció davant qualsevol conducta inadequada respecte la igualtat de gènere i la violència de gènere.

- Mitjançant el PAT, establím activitats que afavoreixen l'eliminació d'estereotips i rols predeterminats.
- Educació en valors com a eix transversal en totes les àrees.
- Realització d'activitats de sensibilització en contra d'actituds discriminatòries dins del PAT. Projecte Minerva amb col·laboració de la Policia local de Cocentaina.
- Campanyes de sensibilització sobre la violència de gènere i la igualtat de gènere com activitats complementàries que es realitzen al centre, tant per part d'alguns departaments didàctics com al PAT del centre.
- Activitats de sensibilització a nivell de centre en contra de la violència contra les dones el dia 25 de novembre (dia internacional contra la violència de gènere). Col·laboració amb l'ajuntament de la població en la lectura del Manifest i qualsevol activitat que es desenvolupa a nivell local on se'ns demana la nostra participació.
- Elaboració junt amb l'ajuntament i resta d'entitats educatives de la població d'un Protocol en contra la violència de gènere a nivell local. Aquest protocol està en procés d'elaboració en aquest moment i immediatament estiga elaborat serà presentat i difós a tota la població de Cocentaina.
- A més a més, el centre té programades unes temàtiques per treballar amb més profunditat per trimestres, igual que commemorar certs dies molt concrets relacionats amb visibilitat de la diversitat sexual i de gènere;

1r. TRIMESTRE. Denúncia i prevenció de violències masclistes:

- Feminicidi i violència de gènere.
- LGTBIfòbia.

2n. TRIMESTRE. Avançant cap a la igualtat real:

- Denúncia de la desigualtat entre gèneres.
- Estratègies per aconseguir la igualtat real.
- Ulleres violeta, l'apoderament feminista.

A més, també intentarem, en la mesura que ho permeta la marxa real del curs, incorporar dies de que no solen entrar en els calendaris escolars:

- 15 d'octubre: Dia de les escriptores.

- 6 de febrer: Dia contra la mutilació genital femenina.

- Intentar que el llenguatge inclusiu estiga present en qualsevol comunicació del centre.
- Buscar una ubicació més propera a l'alumnat, així com una major difusió de la biblioteca de gènere.
- Continuar amb l'espai al WEB de LA FINESTRA VIOLETA amb informacions sobre igualtat per a la comunitat educativa.
- Continuar treballant l'espai habilitat a AULES DOCENT per al professorat amb materials per preparar les classes.
- Donar suport a qualsevol tipus d'iniciativa per part de qualsevol membre de la comunitat educativa que ens acoste un poc més a la igualtat.

A més, celebrar el Dia del Llibre o el Dia de la Pau amb perspectiva de gènere, per exemple, visibilitzant dones escriptores, amb textos pacífics i igualitaris o persones amb orientacions i/o identitats de gènere diverses.

3r. TRIMESTRE. Som diversxs!:

- Defensa i visibilització de la diversitat sexual, de gènere i familiar.
- Stop diverfòbia.

També intentarem, en la mesura que ho permeta la marxa real del curs, incorporar dies de que no solen entrar en els calendaris escolars:

- 23 de setembre: Dia de la bisexualitat;
- 15 d'octubre: Dia de les escriptores;
- 23 d'octubre: Dia per la despatologització trans;
- 26 d'octubre: Dia de la visibilitat intersex;
- 6 de febrer: Dia contra la mutilació genital femenina;
- 26 d'abril: Dia de la visibilitat lèsbica;
- 15 de maig: Dia internacional de les famílies;
- 17 de maig: Dia contra l'homofòbia i la transfòbia;
- 28 de juny: Dia de l'orgull LGBTI.

6.3. Accions de promoció de la diversitat sexual, familiar i identitats de gènere i intersexual.

1. Detecció i comunicació. Activació del protocol

Aquest protocol s'activarà en el moment que qualsevol membre de l'equip docent detecte o siga informat d'un possible cas d'intersexualitat, identitat o expressió de gènere divergent i ho comuniqui, seguint els processos i les vies que establisca el Reglament de règim intern, al tutor o tutora, al coordinador d'igualtat i convivència, al departament d'orientació o a l'equip directiu. O bé, quan la família, o qui n'exercisca la tutoria legal, comuniqui el cas al centre educatiu. Una vegada comunicat, el director o la directora notificarà el cas al registre PREVI i s'inicia el protocol.

2. Estudi i valoració

L'equip directiu, el tutor o tutora i departament d'orientació, sota la supervisió del coordinador/a d'igualtat i convivència, assumiran directament el cas per a analitzar la situació i respondre adequadament a les necessitats de l'alumne o l'alumna.

Amb el consentiment i la col·laboració de la família, o de qui n'exercisca la tutoria legal, que serà informada dels fets observats i dels recursos existents en l'àmbit educatiu i extern, es dissenyarà un pla d'actuació (que contindrà, necessàriament les actuacions previstes en aquest protocol) que responga adequadament a les necessitats de l'alumne o alumna en els diferents àmbits d'intervenció: mesures organitzatives, mesures educatives, de formació i sensibilització.

3. Intervenció

3.1 Responsables

L'equip directiu

- Acordar amb la resta d'agents educadors un pla d'actuació i acompanyament que incloga les mesures acordades entre el centre i la família, les mesures organitzatives bàsiques i els responsables de la seua aplicació.
- Adoptar les mesures necessàries per a garantir un entorn segur en el centre per a l'alumnat trans, amb una expressió de gènere no normativa i intersexual.
- Assegurar en tot moment l'intercanvi ordenat i prudent de la informació.
- Gestionar el procés amb la màxima discreció i preservar la intimitat i el benestar de l'alumnat.
- Primar el dret superior a desenvolupar lliurement la personalitat de l'alumnat d'acord amb la seua identitat.
- Comunicar un possible cas d'expressió o identitat de gènere divergent al Registre PREVI.
- Sol·licitar la intervenció de les Unitats específiques orientació de les direccions territorials, les UEO, a través del Registre PREVI i la inspecció de zona.
- Vetllar per la correcta aplicació del protocol.

Departament d'orientació

- Prestar assessorament a l'equip docent i a la família.
- En cas de conflicte, facilitar processos de mediació entre les parts implicades.
- Coordinar-se amb les persones expertes proposades per aquests i mantindre'n informat l'equip docent.
- Realització d'activitats de sensibilització de caràcter coeducatiu, igualitari i inclusiu. Dintre del PAT s'inclouen accions transversals que afavoreixen el respecte a la diversitat, la igualtat, la convivència, la salut i el benestar. A més, en coordinació amb entitats públiques externes, s'ofereixen xerrades, tallers i accions que van en la línia de la promoció de la igualtat, la convivència positiva, la salut i el benestar.

El tutor/la tutora

- Supervisar la progressió i l'adaptació de l'alumnat.
- Fer un seguiment del cas i registrar totes les actuacions realitzades.
- Coordinar totes les actuacions previstes en el protocol i en el pla d'actuació i acompanyament, juntament amb l'equip directiu i orientador.

La coordinació d'igualtat i convivència

- Supervisar totes les actuacions previstes en aquest protocol.
- Col·laborar en tot allò que determine l'equip directiu per a l'aplicació del protocol.
- Assessorar l'equip directiu sobre l'adquisició de materials i bibliografia especialitzada o la impartició de ponències per part d'experts.
- Col·laborar en l'organització d'activitats formatives que aborden qüestions relatives al desenvolupament sexual diferent, la identitat i l'expressió de gènere, la diversitat LGTBI i l'educació afectivosexual.

La inspecció educativa

- Activar la intervenció de les UEO en els casos que siga necessari.

Les Unitats específiques orientació

- Prestar assessorament a tots els agents implicats, supervisar l'aplicació del protocol i proposar la participació i assessorament d'experts externs.

3.2 Mesures organitzatives

Documentació i identificació

S'adequarà la documentació administrativa del centre docent (llistes de classe, informes d'avaluació, butlletins de notes, sobres de matrícula, identificació del material...) en consideració al nom i el gènere amb què se sent identificat l'alumne o alumna, a petició de la família o de qui n'exercisca la tutoria legal, quan ho comuniqui per escrit, mentre l'alumne o alumna siga menor d'edat o no estiga emancipat. No obstant això, la documentació oficial de l'alumne o alumna no podrà modificar-se fins que no es realitze el canvi de nom en el Registre Civil i es trasllade al centre la documentació pertinent. En qualsevol cas, es prioritzarà el benestar de l'alumnat.

Caldrà dirigir-se a l'alumne o alumna pel nom i l'adscripció de gènere que haja escollit i comunicat al centre.

Es garantirà la llibertat de vestimenta amb què l'alumne o alumna se senta identificat, d'acord amb el gènere expressat. Ús de les instal·lacions del centre segons la identitat de gènere expressada.

Es garantirà a l'alumnat l'accés als lavabos i els vestuaris d'acord amb la identitat de gènere manifestada. Convé estudiar i repensar la disponibilitat i distribució de lavabos de xics i xiques, o la possibilitat que siguin mixtos.

Pla de convivència i igualtat

Totes les mesures de prevenció, detecció i intervenció previstes per a fer front a possibles casos de discriminació, assetjament, violència de gènere i maltractament per intersexualitat, identitat o expressió de gènere divergent o per orientació sexual, hauran de constar en el Pla de convivència i igualtat del centre.

El coordinador o la coordinadora de d'igualtat i convivència supervisarà totes aquestes actuacions, en col·laboració amb l'equip directiu, el departament orientació i el tutor o la tutora, especialment, durant el procés de transició de gènere que efectue una persona durant la seua estada al centre educatiu.

3.3 Mesures educatives

S'adoptaran totes les mesures necessàries encaminades a garantir el respecte cap a les persones trans i amb intersexualitats i un tracte igualitari i inclusiu:

- Es dissenyaran els projectes educatius des del principi general del respecte a la llibertat i als drets humans, entre els quals, el dret a expressar i desenvolupar la identitat sentida.
- Els reglaments, plans i programes de centre es configuraran des dels principis de la inclusió educativa.
- S'evitarà la realització d'activitats diferenciades per gèneres. Si es produeix en algun cas aquesta diferenciació, el professorat tindrà en consideració el gènere amb què l'alumne o alumna se sent identificat.

- Es garantirà la coordinació dels membres del claustre i de l'equip docent per a dur endavant les actuacions escaients, després d'haver detectat un possible cas d'identitat de gènere divergent.
- Es tindrà una cura especial en la configuració del grup-classe de referència de l'alumnat en procés de transició de gènere, de manera que afavorisca la inclusió de l'alumne o l'alumna, tot respectant-ne la integritat de la seua xarxa social.
- Les persones adultes faran ús d'un llenguatge inclusiu, igualitari i respectuós amb la diversitat. No es permetran usos lingüístics discriminatoris ni actituds arrelades que puguen ser denigrants cap a les persones trans, ni considerar les falsament.
- Les explicacions sobre el desenvolupament sexual de l'ésser inclouran totes les possibilitats anatòmiques existents i no es permetran explicacions que puguen ser discriminatòries i estigmatitzats cap a les persones amb intersexualitats.
- S'evitarà articular discursos basats en estereotips o que pressuposen l'assignació d'un gènere o una orientació sexual determinats pel sexe biològic.
- Es practicarà la tolerància zero davant qualsevol conducta que atempte contra les particularitats anatòmiques i reproductives i la integritat de la persona objecte de possible assetjament.
- Es promouran models de masculinitat igualitaris contraposats als models masclistes i de dominació imperants en la societat.

3.4 Mesures extraordinàries en cas de detecció d'indicadors de transfòbia

Es tracta de prevenir possibles situacions de disconformitat, malestar i rebuig que li produeix a l'alumne o alumna la situació de divergència entre la identitat psicològica i el sexe anatòmic, així com de possibles situacions de discriminació o transfòbia.

Situació de discriminació, assetjament o violència.

Detectada una situació d'assetjament, o d'agressions, se seguiran els protocols destinats a l'efecte que figuren com a annex I i annex II de l'Ordre 62/2014, de 28 de juliol:

- Detecció i comunicació de la situació a la Inspecció Educativa i a la UEO de la direcció territorial corresponent
- Comunicació i registre de la incidència.

Mesures d'urgència

- Comunicació a les famílies de tots els implicats. Caldrà estudiar, mitjançant entrevistes a l'estudiant i a la seua família, si en l'àmbit familiar hi ha indicadors de transfòbia o de no-acceptació de la situació, per tal d'evitar generar un conflicte afegit a la persona víctima d'assetjament.
- Mesures de tractament individualitzat

- Seguiment del cas per les unitats específiques orientació i la Inspecció d'Educació.

Situació de desprotecció

Si la família no reconeix la identitat expressada pel fill o la filla, i s'observa sofriment emocional o psicològic persistent, el centre educatiu actuarà amb la màxima cautela, discreció i confidencialitat, però diligentment i amb determinació. El director o la directora sol·licitarà a la inspecció educativa la intervenció de la UEO de la direcció territorial d'educació corresponent.

Sota la supervisió dels responsables de la UEO, es mantindran tantes reunions amb la família com siguin necessàries fins arribar a un acord entre les parts, des de la via del diàleg, que repercutisca en l'adopció per consens de les mesures que l'alumne o alumna requereix, i que n'assegure el benestar i la integritat física i psicològica.

En casos extrems de no col·laboració, i esgotada la via del diàleg, el centre procedirà a l'aplicació del protocol que figura a l'annex III, de l'Ordre 62/2014, de 28 de juliol, i a la notificació a la conselleria competent en benestar social i protecció de la infància, a través del full de notificació, segons s'estableix en l'Ordre 1/2010, de 3 maig.

4. Seguiment

La persona coordinadora d'igualtat i convivència se n'encarregarà de supervisar l'aplicació d'aquest protocol, i vetlarà perquè:

- Departament orientació preste assessorament psicopedagògic a l'alumnat amb un desenvolupament sexual diferent, amb disconformitat de gènere o en procés de transició per a fer el seguiment del desenvolupament de la seua vida escolar.
- El tutor o la tutora que observe i porte un control periòdic del cas, tant de l'estat de l'alumne o alumna com del grup on s'integra, i es coordine amb l'equip docent del grup classe de referència.
- El tutor/tutora, el cap d'estudis, departament orientació i el coordinador d'igualtat i convivència es reunisquen de forma periòdica, setmanalment o de forma quinzenal, segons es determine en cada cas.
- Es preste una atenció individualitzada a l'alumne o alumna per part del departament orientació, tutors, dels membres de l'equip directiu, de la persona coordinadora d'igualtat i convivència i de la resta de l'equip docent.
- L'observació, la supervisió i l'acompanyament d'aquests casos s'ha de realitzar de forma que l'alumne o alumna no perceba un tractament diferenciat que l'estigmatitze i evitar així una doble discriminació.

Una vegada finalitzada l'aplicació del protocol, les accions de formació i sensibilització que hagen tingut un impacte positiu seran incorporades als reglaments i plans que regulen el funcionament i la convivència en el centre.

5. Accions de sensibilització

El centre adoptarà i inclourà a la PGA accions de sensibilització i informació dirigides al conjunt de la comunitat educativa per assegurar el respecte a la diversitat d'anatomies sexuals i reproductives i el respecte a la identitat de gènere.

7. Procediments d'actuació i intervenció previstos en el NOF (Normes d'Organització i Funcionament) .

Mesures educatives de correcció davant qualsevol conducta disruptiva i inadequada contra la violència, la igualtat de gènere i la violència de gènere.

En un centre on conviuen cada dia tantes persones l'aparició de conflictes és inevitable. Entenem els conflictes com a oportunitats per a aprendre i educar. En aquest sentit dedicarem els nostres esforços a educar en la prevenció i en la resolució de conflictes mitjançant acords entre les parts implicades. Deixant el règim disciplinari per als casos més greus.

Podran ser objecte de mediació, de mesures correctores o de mesures disciplinàries, les conductes tipificades a continuació que siguin realitzades per l'alumnat dins del recinte escolar o durant la realització d'activitats complementàries i extraescolars.

Igualment podran ser corregides o sancionades aquelles accions o actituds que, encara que dutes a terme fora del recinte escolar, estiguen motivades o directament relacionades amb la vida escolar i afecten algun membre de la comunitat educativa.

Infraccions, faltes i sancions.

Quan les mesures de prevenció de conflictes no hagen sigut suficients per a evitar o resoldre un conflicte o per la seua gravetat s'haja d'aplicar el règim disciplinari, s'estarà a allò disposat al Decret 39/2008 sobre la convivència en els centres docents no universitaris.

Qualsevol incident sancionat amb mesures correctores haurà de ser comunicat als pares/mares o tutors legals mitjançant el model d'amonestació escrita.

Quan la conducta siga greument perjudicial per a la convivència en el centre, direcció d'estudis proposarà l'apertura d'expedient disciplinari.

Conductes contràries a les normes de convivència:

Es consideren conductes contràries a les normes de convivència del centre educatiu les següents:

- a) Les faltes de puntualitat injustificades: L'entrada al centre més tard de les 8.00 es considera com retard. L'alumne/a podrà entrar a l'aula i es notificarà el retard amb una observació a ítaca. El retard en l'entrada al centre i a classe a primera hora del matí, més enllà de les 8.05, o del tancament de l'entrada al centre, es considera retard greu i per tant, no podrà entrar a l'aula, es notificarà el retràs amb una observació a ítaca, i no accedirà a l'aula, esperant al centre, supervisat pel professorat de guàrdia, fins a la segona hora.
- b) Les faltes d'assistència injustificades. D'acord amb l'article 15 del Decret 195/2022 d'Igualtat i Convivència, que al seu apartat A especifica: *Les faltes injustificades de puntualitat o assistència. Es consideraran faltes injustificades aquelles que manquen de validesa informativa i documental, traslladada per l'alumnat, o els pares, mares o representants legals en cas de menors d'edat, al tutor o tutora de l'alumne o alumna.*

Considerem FALTES I RETARDS NO JUSTIFICABLES LES SEGÜENTS:

- Faltar de forma reiterada a classe quan hi ha exàmens.
- Anar de viatge amb la família o amics quan hi ha classe.
- Quedar-se en casa dormint o no vindre al centre perquè no els apeteix.
- Quedar-se en casa cuidant a germans o familiars.
- No anar a excursions o activitats que el centre ha organitzat per al seu grup classe.

Considerem **FALTES I RETARDS JUSTIFICABLES LES SEGÜENTS:**

- Malaltia o indisposició transitòria.
- Visita mèdica.
- Per deure inexcusable com; renovació de documents oficials, citacions judicials, policials, realització d'exàmens oficials (escola idiomes, conservatori, obtenció del carnet de conduir, etc)

- c) Els actes que alteren el normal desenrotllament de les activitats del centre educatiu, especialment els que alteren el normal desenrotllament de les classes.
- d) Els actes d'indisciplina.
- e) Els actes d'incorrecció o desconsideració, les injúries i ofenses contra els membres de la comunitat educativa.
- f) El furt o el deteriorament intencionat d'immobles, materials, documentació o recursos del centre.
- g) El furt o el deteriorament intencionat dels béns o materials dels membres de la comunitat educativa.

- h) Les accions que puguen ser perjudicials per a la integritat i la salut dels membres de la comunitat educativa.
- i) La negativa sistemàtica a portar el material necessari per al desenvolupament del procés d'ensenyança-aprenentatge.
- j) La negativa a traslladar la informació facilitada als pares, mares, tutors o tutores per part del centre i viceversa.
- k) L'alteració o manipulació de la documentació facilitada als pares, mares, tutors o tutores per part del centre.
- l) La suplantació de la personalitat de membres de la comunitat escolar.
- m) La utilització inadequada de les tecnologies de la informació i comunicació durant les activitats que es realitzen en el centre educatiu.
- n) L'ús de telèfons mòbils, aparells de so i altres aparells electrònics aliens al procés d'ensenyança-aprenentatge durant les activitats que es realitzen en el centre educatiu.
- o) Els actes que dificulten o impedisquen el dret i el deure a l'estudi dels seus companys i companyes.
- p) La incitació o estímul a cometre una falta contrària a les normes de convivència.
- q) La negativa al compliment de les mesures correctores adoptades davant de conductes contràries a les normes de convivència.
- r) L'ús inadequat de les infraestructures i béns o equips materials del centre.
- s) La desobediència en el compliment de les normes de caràcter propi del centre i que estiguen incloses en el seu projecte educatiu.
- t) Fumar i/o consumir alcohol. Segons la llei està prohibit fumar en l'interior de tots el recinte de l'institut. D'acord amb l'article 30.6.b de la llei 5/2002 de 27 de juny sobre Drogodependència i altres Trastorns Addictius i que regula la publicitat, venda i consum d'alcohol, està prohibida la venda, subministrament i consum de begudes alcohòliques en els centres educatius d'ensenyança primària, secundària i ensenyament especial .
- u) La negativa sistemàtica a fer els deures.
- v) El consum de begudes i/o menjars a les aules del centre, incloent-hi llepolies.
- w) La biblioteca també es considera una aula del centre. L'alumnat podrà menjar i/o beure en el pati i cafeteria quan les condicions meteorològiques ho permeten. En qualsevol cas es tiraran les deixalles a les papereres i no al terra.
- x) No vestir adequadament durant les classes. (Mirar el punt 2.13 del NOF)

Conductes greument perjudicials per a la convivència:

Es consideren conductes greument perjudicials per a la convivència en el centre les següents:

- a) Els actes greus d'indisciplina i les injúries o ofenses contra membres de la comunitat educativa que sobrepassen la incorrecció o la desconsideració previstes en l'article 35 del Decret 39/2008.
- b) L'agressió física o moral, les amenaces i coaccions i la discriminació greu a qualsevol membre de la comunitat educativa, així com la falta de respecte greu a la integritat i dignitat personal.
- c) Les vexacions i humiliacions a qualsevol membre de la comunitat escolar, particularment si tenen un component sexista o xenòfob, així com les que es realitzen contra els alumnes més vulnerables per les seues característiques personals, socials o educatives.
- d) L'assetjament escolar.
- e) La suplantació de personalitat en actes de la vida docent.
- f) La falsificació, el deteriorament o la sostracció de documentació acadèmica.
- g) Els danys greus causats en els locals, materials o documents del centre o en els béns dels membres de la comunitat educativa.
- h) Els actes injustificats que pertorben greument el normal desenvolupament de les activitats del centre.
- i) Les actuacions que puguen perjudicar o perjudiquen greument la salut i la integritat personal dels membres de la comunitat educativa.
- j) La introducció en el centre d'objectes perillosos o substàncies perjudicials per a la salut i la integritat personal dels membres de la comunitat educativa.
- k) Les conductes tipificades com a contràries a les normes de convivència del centre educatiu si concorren circumstàncies de col·lectivitat o publicitat intencionada per qualsevol mitjà.
- l) La incitació o l'estímul a cometre una falta que afecte greument la convivència en el centre.
- m) La negativa reiterada al compliment de les mesures educatives correctores adoptades davant de conductes contràries a les normes de convivència.
- n) La negativa al compliment de les mesures disciplinàries adoptades davant de les faltes que afecten greument la convivència en el centre.
- o) L'accés indegut o sense autorització a fitxers i servidors del centre.
- p) Actes atemptatoris respecte al projecte educatiu, així com al caràcter propi del centre.

- q) Abandó del centre educatiu sense causa justificada per part dels alumnes menors durant el període escolar.

Mesures educatives correctores

Davant de les conductes contràries a les normes de convivència del centre educatiu, tipificades en l'article anterior, el pla d'igualtat i convivència i el reglament de règim interior del centre contempen les següents mesures educatives correctores:

- a) Amonestació verbal.
- b) Compareixença immediata davant de direcció d'estudis o de direcció.
- c) Romandre, en el cas d'arribar més enllà de les 8,05 hores (després del tancament de les portes del centre al centre), en un espai establert per a aquest motiu, sense tindre accés a l'aula on tinga classe. En el cas de repetir-se aquesta conducta, es prendran mesures més estrictes de les tipificades en aquest document.
- d) Amonestació per escrit. L'amonestació per escrit serà la forma de donar transcendència escrita a les mesures educatives correctores: les amonestacions poden ser lleus o greus. L'amonestació greu por portat de forma directa per part de direcció d'estudis la incoació un expedient.
- e) Retirada de telèfons mòbils, aparells de so o altres aparells electrònics aliens al procés d'ensenyança-aprenentatge, utilitzats de manera reiterada durant les activitats que es realitzen en el centre educatiu. Es retiraran apagats i seran tornats als pares, mares, tutors legals en presència de l'alumne/a. En el cas que l'alumne o l'alumna siga major d'edat, se li tornarà una vegada finalitzada la jornada lectiva. No obstant això, l'ús dels aparells electrònics en el recinte del centre es podrà prohibir sempre que no siguin necessaris per a dur a terme les tasques docents. Tal com ho es preveu al NOF de l'IES Pare Arques.
- f) Privació de temps d'esplai per un període màxim de cinc dies lectius.
- g) Incorporació a l'aula de convivència (Aula d'acompanyament)
- h) Realització de tasques educadores per l'alumne o l'alumna en horari no lectiu. La realització d'aquestes tasques no es podrà prolongar per un període superior a cinc dies lectius.
- i) Suspensió del dret a participar en les activitats extraescolars o complementàries que tinga programades el centre durant els quinze dies següents a la imposició de la mesura educativa correctora.
- j) Suspensió del dret d'assistència a determinades classes per un període no superior a cinc dies lectius. Durant la impartició d'aqueixes classes, i a fi d'evitar la interrupció del procés formatiu de l'alumnat, aquest romandrà en el centre educatiu efectuant els treballs acadèmics que li siguin encomanats per part del professorat que li impartix docència. Direcció d'estudis del centre organitzarà l'atenció a aquest alumnat.

- k) Confiscació d'aquelles substàncies i objectes que es consideren nocives per a la salut. Per exemple, begudes alcohòliques, tabac, navalles...

Per a l'aplicació de les mesures educatives correctores, no serà necessària la prèvia instrucció d'expedient disciplinari. No obstant això, per a la imposició de les mesures educatives correctores dels apartats h) i i) serà preceptiu el tràmit d'audiència als alumnes, a les alumnes, o als seus pares, mares, tutors o tutores, en cas de ser menors d'edat, en un termini de 10 dies hàbils.

Les mesures educatives correctores que s'imposen seran immediatament executives.

Totes les mesures correctores hauran de ser comunicades formalment als pares, mares, tutors o tutores dels alumnes menors d'edat.

Competència per a aplicar les mesures educatives correctores:

- A. Correspon a la direcció del centre i a la comissió de convivència, en l'àmbit de les seues competències, afavorir la convivència i facilitar la mediació en la resolució dels conflictes. A la direcció del centre li correspon, així mateix, imposar les mesures educatives correctores que corresponguen als alumnes, en compliment de la normativa vigent, d'acord amb allò que estableix aquest decret, en el reglament de règim interior del centre i en el corresponent pla de convivència, sense perjuí de les competències atribuïdes a aquest efecte al consell escolar del centre.
- B. No obstant això, a fi d'agilitzar l'aplicació de les mesures educatives correctores previstes en l'article 36 del Decret 39/2008 i que aquestes siguen les més formatives possibles i afavoridores de la convivència direcció d'estudis o el professor o professora d'aula, per delegació del director o directora, podrà imposar les mesures correctores previstes en l'annex I del Decret 39/2008

Circumstàncies atenuants i agreujants

1. **Els incompliments** de les normes de convivència hauran de ser valorats considerant la situació de l'alumnat. Per a això, els òrgans responsables de la instrucció de l'expedient o d'imposició de mesures educatives correctores o disciplinàries, hauran de tindre en compte les circumstàncies personals, familiars o socials, i l'edat de l'alumnat, per a la qual cosa podran sol·licitar tants informes com consideren pertinents per tal d'acreditar la dita situació o circumstància.
2. A l'efecte de gradació de les mesures educatives correctores i de les mesures educatives disciplinàries, es tindran en compte les següents **circumstàncies atenuants**:
 - a. El reconeixement espontani de la conducta incorrecta.

- b. La no comissió amb anterioritat d'accions contràries a les normes de convivència.
 - c. La petició d'excuses.
 - d. L'oferiment d'actuacions compensadores del dany causat.
 - e. La falta d'intencionalitat.
 - f. El caràcter ocasional de l'acte en la conducta i comportament habitual.
 - g. La provocació suficient.
3. Als mateixos efectes es tindran en compte les següents **circumstàncies agreujants**:
- a. La premeditació.
 - b. La reiteració.
 - c. Qualsevol **conducta discriminatòria** per raó de naixement, raça, sexe, cultura, llengua, capacitat econòmica, nivell social, conviccions polítiques, morals o religioses, per discapacitats físiques, sensorials o psíquiques, o qualsevol altra condició o circumstància personal o social.
 - d. Quan la sostracció, agressió, injúria o ofensa es realitzi contra qui es trobe en **situació d'inferior edat, minusvalidesa**, recent incorporació al centre o situació d'indefensió.
 - e. **La publicitat**, incloent a través de les tecnologies de la informació i la comunicació.
 - f. La realització en grup o amb intenció d'emparar-se **en l'anonimat**.

4. Reparació de danys materials

L'alumnat que individualment o col·lectivament causen de forma intencionada o per negligència danys a les instal·lacions, equipament informàtic o qualsevol material del centre, així com als béns dels membres de la comunitat educativa, quedaran obligats a reparar el dany causat o fer-se càrrec del cost econòmic de la seua reparació o restabliment, sempre que el professorat, tutors, tutores o qualsevol membre del centre docent responsable de la vigilància de l'alumnat menor d'edat, proven que van emprar tota la diligència exigida per la legislació vigent i en els termes que aquesta preveu.

L'alumnat que sostraga béns en el centre haurà de restituir els béns sostrets, o reparar-ne econòmicament el valor.

Els pares, mares o tutors legals seran responsables civils en els termes previstos per la legislació vigent.

La reparació econòmica del dany causat no serà eximent del possible expedient disciplinari per l'actuació comesa.

La Direcció del centre comunicarà a la direcció territorial competent en matèria d'educació, els fets perquè iniciï l'oportú expedient de reintegrament.

Expedients disciplinaris

Instrucció i proposta de resolució

1. L'instructor o instructora de l'expedient, una vegada rebuda la notificació de nomenament i en el termini màxim de 10 dies hàbils, practicarà les actuacions que considere pertinents i sol·licitarà els informes que jutge oportuns, així com les proves que considere convenients per a l'esclariment dels fets.
2. Practicades les actuacions anteriors, l'instructor formularà proposta de resolució, que es notificarà a l'interessat, o al pare, mare, tutor o tutora, si l'alumne o l'alumna és menor d'edat; se'ls concedirà audiència per un termini de deu dies hàbils.
3. Es podrà prescindir del tràmit d'audiència quan no figuren en el procediment, ni siguin tinguts en compte en la resolució, altres fets ni altres alegacions i proves que les adduïdes per l'interessat.
4. La proposta de resolució haurà de contenir:
 - a. Els fets imputats a l'alumne o alumna en l'expedient.
 - b. La tipificació que es pot atribuir a aquests fets, segons el que preveu l'article 42 d'aquest decret.
 - c. La valoració de la responsabilitat de l'alumne o alumna que especifique, si és procedent, les circumstàncies que poden agreujar o atenuar la seua acció.
 - d. La mesura educativa disciplinària aplicable entre les previstes en l'article 43 d'aquest decret.
 - e. La competència del director o directora del centre per a resoldre.
5. Quan raons d'interès públic ho aconsellen, es podrà acordar, d'ofici o a petició de l'interessat, l'aplicació al procediment de la tramitació d'urgència, per la qual cosa es reduiran a la mitat els terminis establerts per al procediment ordinari.

Resolució i notificació

1. El termini màxim per a la resolució de l'expedient disciplinari des de la incoació fins a la seua resolució, incloent-hi la notificació, no podrà excedir un mes.
2. La resolució, que haurà d'estar motivada, contindrà:
 - a. Els fets o les conductes que s'imputen a l'alumne o alumna.
 - b. Les circumstàncies atenuants o agreujants, si n'hi ha.
 - c. Els fonaments jurídics en què es basa la correcció imposada.

- d. El contingut de la sanció i la data d'efecte d'aquesta.
 - e. L'òrgan davant del qual es pot interposar una reclamació i un termini.
3. La resolució de l'expedient per part del director o directora del centre públic posarà fi a la via administrativa, per la qual cosa la mesura disciplinària que s'imposa serà immediatament executiva, excepte en el cas del canvi de centre educatiu, contra aquesta mesura es podrà recórrer davant de la conselleria competent en matèria d'Educació.
 4. Les resolucions dels directors o les directores dels centres docents públics podran ser revisades en un termini màxim de cinc dies pel consell escolar del centre a instància dels pares, mares, tutors o tutores legals dels alumnes, d'acord amb el que estableix l'article 127 de la Llei Orgànica 2/2006, de 3 de maig, d'Educació. A aquest efecte, el director o directora convocarà una sessió extraordinària del consell escolar en el termini màxim de dos dies hàbils, comptats des que es va presentar la instància, perquè aquest òrgan procedisca a revisar, si és el cas, la decisió adoptada, i proposar, les mesures oportunes.

Procediment per a les reclamacions de l'alumnat:

El procediment per a l'exercici del dret a reclamació de qualsevol tipus és el següent i seguint aquest ordre:

- I. Reclamació verbal al professorat amb els aclariments corresponents. Si després d'aquest procediment es manté la reclamació.
- II. Reclamació verbal al tutor o tutora amb els aclariments que calga. Si després d'aquest procediment es manté la reclamació.
- III. Reclamació per mitjà d'un escrit dirigit a direcció d'estudis. Si després d'aquest procediment es manté la reclamació.
- IV. Reclamació per mitjà d'un escrit amb registre d'entrada dirigit a direcció. En cas de reclamació de notes tindran un termini de tres dies a partir de la comunicació de la nota.

La Direcció del centre notificarà per escrit a la persona interessada en temps i forma el resultat de la reclamació segons la llei de procediment administratiu.

8. Procediments per articular la col·laboració amb entitats i institucions de l'entorn en el Pla d'igualtat i convivència.

Al protocol d'actuació davant l'assetjament i/o ciberassetjament cal que les unitats d'Atenció i Intervenció de les Direccions Territorials facen un seguiment dels casos junt amb la Inspecció Educativa.

Per tal de tractar les conductes que alteren la convivència de forma greu i reincent (insults, amenaces, agressions, baralles i/o vandalisme) la Direcció del centre, si ho considera convenient, podrà sol·licitar mesures de recolzament i col·laboració externes i recórrer als serveis d'altres Administracions i Institucions: entre altres, els serveis socials municipals, serveis especialitzats d'atenció a la família i la infància SEAFI, les unitats de prevenció comunitàries UPCCA, les unitats de conductes additives UCA, els centres de salut, policia local, etc. En aquests casos, es planificarà la intervenció conjunta amb totes les institucions implicades.

Davant de casos de maltractament infantil, La direcció comunicarà la situació d'urgència a la policia local, a la Conselleria de Benestar Social i a la Fiscalia de menors.

Davant una situació de violència de gènere i en els supòsits de perill greu i imminent i si la situació ho requereix, es cridarà al 112 i traslladarà a la persona agredida a l'hospital de referència. La Direcció del centre, podrà sol·licitar mesures de recolzament i col·laboració externes al centre. Si es considera necessari s'establirà contacte amb altres institucions: entre d'altres, als serveis socials municipals, el SEAFI, els centres de salut, els hospitals més pròxims, o els centres d'acollida i entitats especialitzades.

Davant un cas d'agressió cap al professorat o el personal d'administració i serveis, si els fets pogueren ser constitutius de delictes o falta es presentarà una denúncia davant el Ministeri Fiscal, el Jutjat de Guàrdia o en qualsevol dependència de les Forces i Cossos de Seguretat.

Per qualsevol altra col·laboració (xerrades, cursos, seminaris, ponències, etc.), utilització de les instal·lacions per part de l'AMPA o de qualsevol altra entitat o institució.

Als darrers anys al nostre centre s'han impartit per part de les institucions de l'entorn diverses xerrades i tallers relacionades amb la temàtica de la prevenció de la violència de gènere i la igualtat de gènere com:

- «**Projecte Minerva**» a càrrec de la policia local de la localitat.
- Tallers a càrrec del «**col·lectiu LGTB Mariola d'Alcoi**» per impartir i sensibilitzar a l'alumnat amb continguts d'índole sexual.
- «**Programa Pies d'educació sexual**» a càrrec del centre de salut de Cocentaina.
- Diverses xerrades i tallers programades per diversos departaments del centre.

- «**Centre de la Dona d'Elda**» que imparteix tallers relacionats amb la prevenció de violència de gènere . Biblioteques Humanitzades
- Participació del nostre centre en **la lectura del Manifest** de l'ajuntament de la població contra la violència de gènere .

9. Estratègies i criteris per a realitzar la difusió, el seguiment i avaluació del Pla d'igualtat i convivència en el marc del projecte educatiu.

Difusió

El Pla d'Igualtat i Convivència es presentarà a tots els sectors de la Comunitat Educativa utilitzant diferents vies:

- S'insistirà als cursos de primer ESO ja que és l'alumnat que s'acaba d'incorporar al centre.
- S'inclouran activitats específiques al Pla d'acció Tutorial.
- Es recordarà al Claustre de Professorat el contingut del Pla d'Igualtat i
- Convivència i on poden trobar tota la informació per escrit.
- Es pujarà una còpia del Pla d'Igualtat i Convivència a la pàgina web del centre perquè estiga a l'abast de tota la comunitat educativa.
- Es pujarà una còpia del Pla d'Igualtat i Convivència a la plataforma de Conselleria ITACA, per formar part de la PGA.
- Mitjançant les diferents reunions previstes al llarg del curs de tots els òrgans col·legiats (Cocope, Claustre i Consell escolar).
- Tots els tallers, concursos, activitats de centre, així com l'existència de la Comissió d'igualtat, es donaran a conèixer a través de les tutories, cartells i la web del centre

Seguiment

Serà la Comissió de Convivència qui, en primera instància, farà el seguiment i avaluació del Pla d'Igualtat i Convivència i, amb una periodicitat trimestral, elaborarà un informe amb tot allò ha ocorregut en matèria de convivència, i amb les activitats i les actuacions realitzades, la seua valoració i les propostes per al període següent. Així mateix, el Consell

Escolar participarà també trimestralment del seguiment i avaluació del Pla, ja que haurà d'analitzar els informes que elabore la Comissió de Convivència.

Avaluació

La direcció del centre elaborarà un informe anual sobre la convivència al centre que inclourà a l'Informe Final de curs que es remet a la Direcció Territorial. Aquest reflectirà:

- actuacions de gestió i organització del centre que influeixen en la convivència.
- grau de participació del professorat, alumnat, famílies i personal no docent, així com d'institucions i entitats de l'entorn.
- actuacions desenvolupades en l'àmbit de la convivència i la seua efectivitat.
- conflictivitat detectada al centre (indicant tipus de conflicte, agents implicats, localització i nombre de conflictes que s'han produït).

Els instruments d'avaluació que utilitzarem seran:

- Observació.
- Recollida de dades de les activitats que es duen a terme al centre i de la participació de l'alumnat.
- Diagnòstic anual d'Igualtat i Convivència (s'adjunta rúbrica amb els ítems que considerarem per al diagnòstic).
- Anàlisi i valoració del treball desenvolupat durant el curs per la Comissió d'Igualtat i Convivència (s'adjunta rúbrica per a l'avaluació).

AVALUACIÓ PIC .

Indicadors	Nivell 1	Nivell 2	Nivell 3	Nivell 4
Persona responsable d'igualtat	No n'hi ha cap persona responsable d'igualtat	La persona existeix però no gestiona ni coordina	La persona gestiona i coordina	La persona coordina la coeducació
Nivell de formació	No hi ha formació en coeducació	La persona responsable d'igualtat ha rebut formació	Hi ha un grup de treball en coeducació	Hi ha hagut formació en el centre en matèria d'igualtat i coeducació
Nivell d'intervenció alumnat	No n'hi ha cap intervenció	Només se celebren o treballen les efemèrides	Assignatures concretes. Accions tutorial.	Transversalitat en el currículum
Llenguatge inclusiu	No s'utilitza	S'utilitza a nivell de retolació, tríptics.	S'utilitza de manera individualitzada	El centre utilitza un llenguatge inclusiu
Visibilitat de les dones	No es dona visibilitat més enllà d'aquelles que apareixen als llibres de text	Es visibilitza a les dones només en les efemèrides o en actes concrets	Es visibilitza a les dones però només per part de professorat concret	Visibilització de les dones de manera transversal
Rols de gènere	Els rols de gènere estan molt marcats en tots els nivells	Les xiques copien el model dominant de masculinitat. Els xics no canvien aquest model sinó que el reforcen.	Hi ha un grup de xics i xiques que han modificat rols.	Xics i xiques mostren models de gènere igualitaris.
Equip directiu	L'equip directiu és reticent a la igualtat.	No s'implica en la igualtat.	Dona suport a la igualtat.	S'implica en la igualtat i dona suport a les accions.

Indicadors	Nivell 1	Nivell 2	Nivell 3	Nivell 4
Identitats de gènere (LGBTI)	No es treballa la diversitat afectivosexual ni es visibilitza les persones LGBTI.	Es visibilitza la realitat LGBTI només en les efemèrides.	Es visibilitza la realitat LGBTI depenent del professorat. Hi ha persones LGBTI visibles, però són excepcionals.	Es visibilitza la diversitat sexual de manera transversal. Alumnat i professorat han rebut formació i es viu amb naturalitat al centre.
Identitats de gènere diferents	El centre no té en compte les identitats de gènere distintes	Es visibilitza en algun moment concret a persones trans que compleixen amb les normes de gènere.	Es visibilitzen les diverses identitats de gènere depenent del professorat.	Les identitats trans estan incloses de manera transversal en els currículums. El centre és inclusiu i hi ha una zona segura per a totes les identitats.
Resolució de conflictes i cultura de pau	El centre no té cap programa ni formació. Els problemes es resolen amb vies punitives.	El centre treballa aquests temes en les efemèrides.	El centre té un equip de mediació/ comissió de convivència per resoldre els conflictes.	Hi ha hagut formació per a l'alumnat i el professorat en resolució de conflictes
Educació afectivosexual	No hi ha cap formació per a l'alumnat.	El centre rep la formació bàsica del programa PIES.	Professorat puntualment fa educació sexual amb perspectiva de gènere i de diversitat	L'educació afectivosexual és transversal en el currículum.
Violències masclistes	No es fa cap acció.	Es treballa en les efemèrides.	Professorat puntual incorpora la prevenció de les violències en la seua matèria.	La prevenció de les violències masclistes es treballa de manera transversal

Puntuació de 1 (mínima puntuació) al 5 (màxima puntuació).

Afavoreix el compromís i implicació de l'alumnat en els projectes i activitats planificades.	
Detecta de manera immediata els possibles conflictes	
Prevén els conflictes	
Resol els conflictes	
Resol conflictes a través del diàleg i la mediació	
Afavoreix el caràcter inclusiu de les activitats realitzades	
Fa un seguiment de les actuacions previstes al PIC	
Afavoreix un clima de respecte a la diversitat	
Afavoreix la igualtat al centre	
Afavoreix la integració a la vida de l'alumnat de 1r ESO	
Valora els incidents que s'han produït al centre	
Presenta trimestralment informes de convivència al claustre i consell escolar.	
Nivell de satisfacció del desenvolupament del pla.	

➤ Observacions:

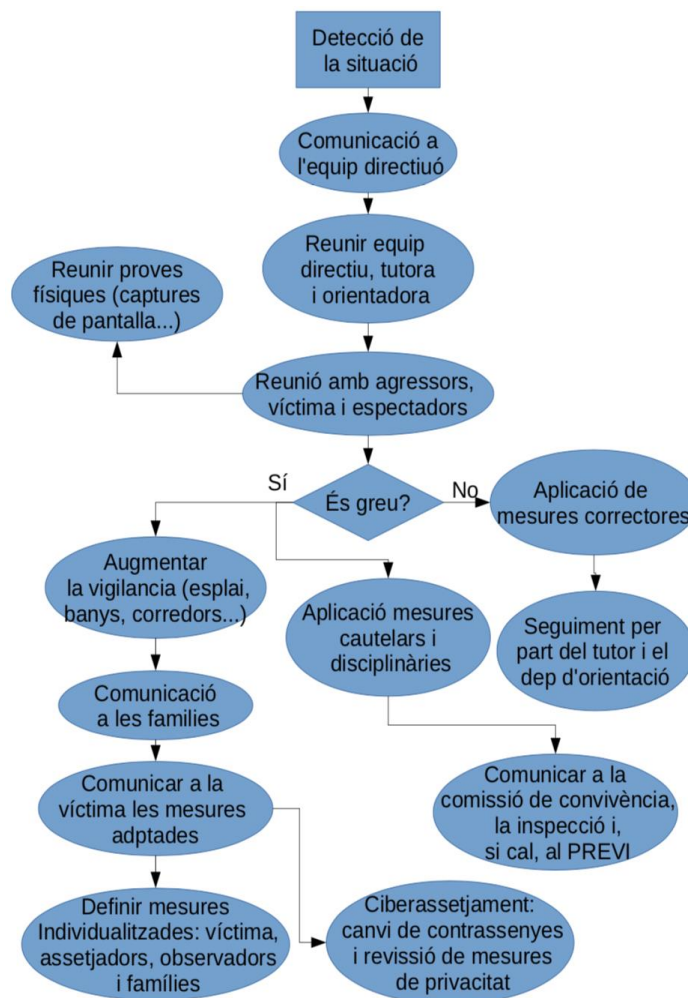
10. Annexos i protocols d'actuació davant els supòsits de violència escolar.

10.1. Protocol i actuacions davant l'assetjament i ciberassetjament.

10.2. Protocol regulació de l'ús del telèfon mòbil.

- 10.3. Part d'amonestació.
- 10.4. Protocol d'actuació davant una situació de violència de gènere.
- 10.5. Protocol d'acompanyament per garantir el dret a la identitat de gènere, l'expressió de gènere i la intersexualitat.
- 10.6. Actuacions i protocol en cas de maltractament infantil.
- 10.7. Protocol de protecció, assistència i recolzament al professorat davant les agressions.
- 10.8. Actuacions davant les diferents situacions fora del centre.
- 10.9. Estadístiques evolució convivència al centre.
- 10.10. Pàgina de conselleria amb tots els protocols per a la igualtat i la convivència

10.1. Protocol i actuacions davant l'assetjament i ciberassetjament.



10.2 Protocol regulació de l'ús del telèfon mòbil.

REGULACIÓ DE L'ÚS DEL MÒBIL A L'IES PARE ARQUES

Al (NOF) Normes d'Organització i Funcionament de l'IES Pare Arques la regulació de l'ús del mòbil dins del centre figura en els següents apartats:

Per tot això, ens veiem abocats a establir una **regulació específica de l'ús dels telèfons mòbils dins del centre per part de l'alumnat**, la qual es pot resumir en el següent paràgraf:

Dins de l'edifici, l'alumnat només podrà usar el mòbil per a un ús educatiu i sota la supervisió del professorat. En el pati, l'alumnat només podrà usar el mòbil quan faça un bon ús d'ell i sempre que respecte les mesures de seguretat sanitària que figuren en el Pla de Contingència de centre; és a dir: que es mantinga la distància de seguretat i que no es passe el mòbil entre alumnes.

A continuació, queden especificats el bon i mal ús del telèfon mòbil, així com la seua utilització durant l'esplai al pati.

BON ÚS DEL TELÈFON MÒBIL

- Ús educatiu supervisat pel professorat dins de la classe i durant les guàrdies.
- Durant les classes, el mòbil ha d'estar apagat o silenciado (no en vibració) i romandre guardat a la motxilla.
- Si l'alumne desitja usar el mòbil per a un ús educatiu durant la classe o les guàrdies, haurà de sol·licitar-lo al professorat i serà el professor qui decidisca si el pot traure o no.
- Durant les guàrdies, queda a criteri del professorat permetre o no l'ús recreatiu del mòbil, sempre que es respecten les mesures de seguretat i no es faça un mal ús (veure punt 6).
- En casos excepcionals, l'alumne/a podrà sol·licitar permís al professorat per estar pendent del mòbil si ha de rebre una comunicació important durant la classe i serà el professorat qui decidisca si el pot traure o no.

MAL ÚS DEL TELÈFON MÒBIL

El mal ús del telèfon mòbil per part de l'alumnat serà sancionat verbalment pel professorat, demanant a l'alumnat que l'apague i/o el guarde immediatament. Si l'alumnat ofereix resistència o l'actuació es reitera, s'amonestarà a l'alumnat per escrit, imposant-se les següents mesures correctores:

- L'alumne/a haurà d'apagar el mòbil i entregar-lo al professor/a, que el lliurarà a la Cap d'estudis perquè el col·loque dins d'una borsa precintada i el custodie al despatx. Direcció d'Estudis cridarà a la família perquè vinguen a arregar-lo. En cas que la família no pugui acudir al centre, la família haurà d'autoritzar a Direcció d'estudis per a poder lliurar-lo a l'alumne/a al finalitzar la jornada educativa.
- Dependent de la gravetat de l'acció de l'alumne/a, l'amonestació podrà incloure altres mesures correctores que seran d'obligat compliment.

Es considera que l'alumnat està fent un mal ús del telèfon mòbil en els següents casos:

- 1) Tindre el mòbil damunt de la taula durant les classes o les guàrdies sense l'autorització expressa del professorat. No s'acceptarà cap excusa (estar mirant l'hora, estar pendent d'una comunicació... etc.)
- 2) Traure el mòbil durant les classes o les guàrdies sense l'autorització expressa del professorat i sense que hi haja una finalitat educativa.
- 3) Recordem que tindre el mòbil damunt durant un examen es considera intent de còpia i que s'aplicarà la sanció corresponent segons la programació del Departament al qual pertany l'assignatura.

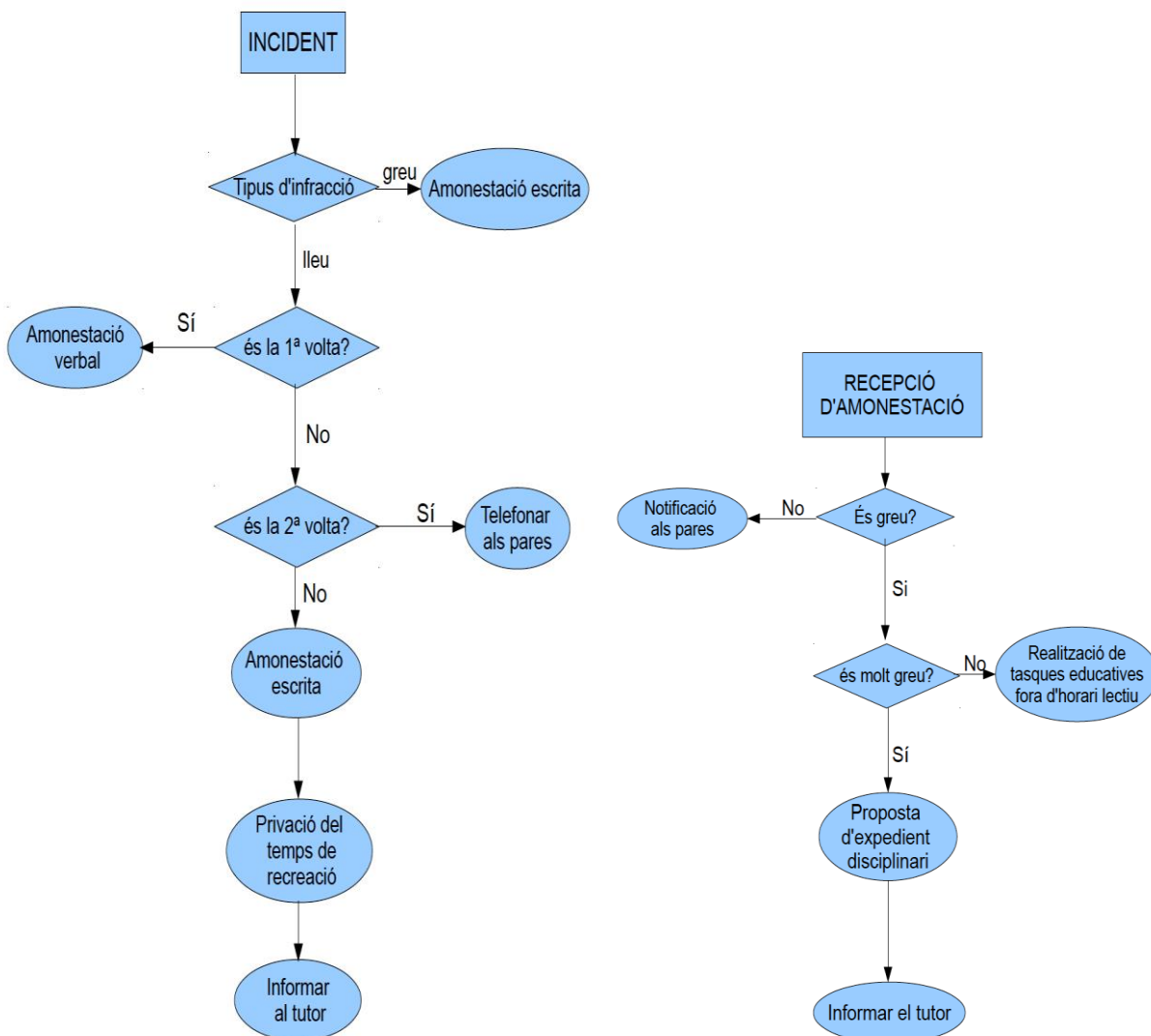
- 4) Usar el mòbil durant els canvis de classe.
- 5) Dur el mòbil damunt quan l'alumnat va al bany.
- 6) Usar el mòbil per a fer fotografies, vídeos i àudios que no tinguen una finalitat educativa. Si aquests continguts es puguen a Internet o es comparteixen a les xarxes socials serà considerat com una falta molt greu i es procedirà a l'apertura d'expedient disciplinari.
- 7) Usar el mòbil sense mantindre la distància de seguretat sanitària pel COVID19.
- 8) Passar-se el mòbil entre l'alumnat, ja que es considera que pot ser un vector de contagi del COVID19.

ÚS DEL TELÈFON MÒBIL AL PATI:

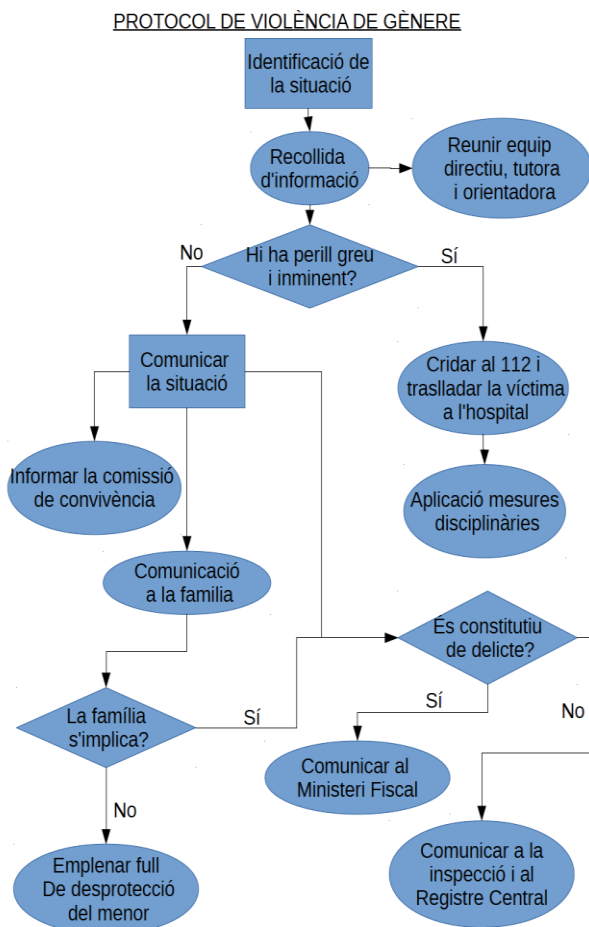
L'alumnat pot usar el telèfon mòbil en el pati sempre que no faça un mal ús d'ell (veure punts 5, 6, 7 i 8). Si el professorat observa que en el pati l'alumnat fa un mal ús generalitzat dels telèfons mòbils, es passaran a mesures més restrictives.

10.3 Part d'amonestació.

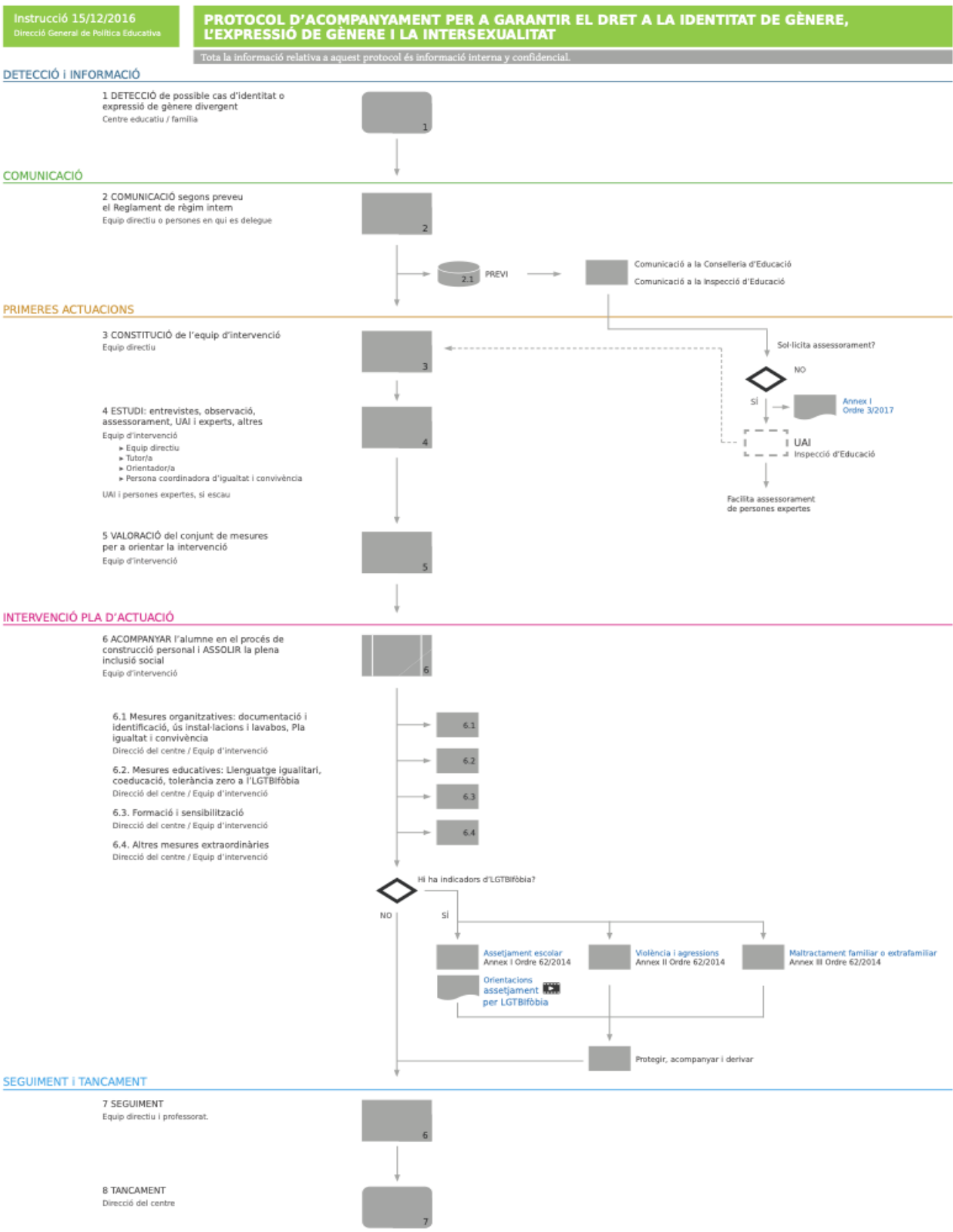
Protocol de convivència:



10.4 Protocol d'actuació davant una situació de violència de gènere.

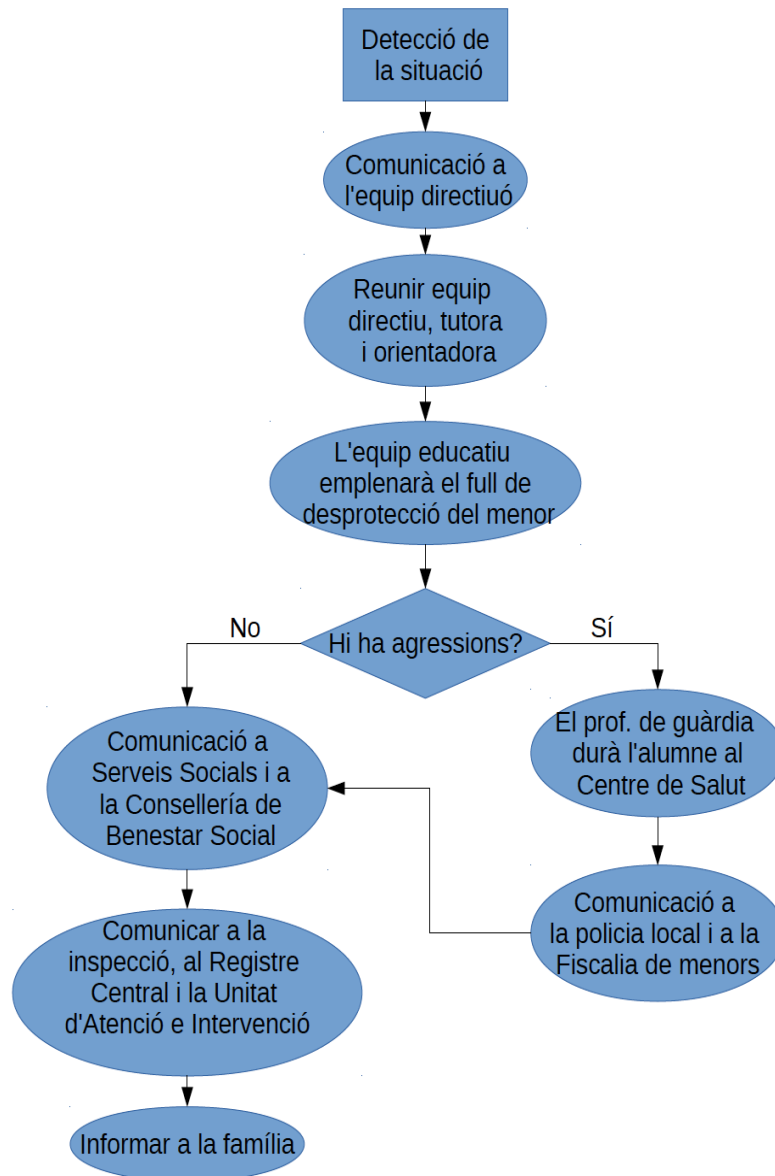


10.5 Protocol d'acompanyament per garantir el dret a la identitat de gènere, l'expressió de gènere i la intersexualitat.



10.6 Actuacions i protocol en cas de maltractament infantil.

PROTOCOL DE MALTRACTAMENT INFANTIL

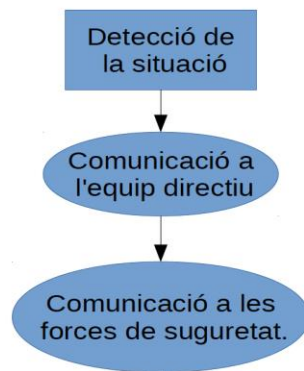


10.7 Protocol assistència i professorat agressions.

de protecció, recolzament al davant les

10.8 Actuacions davant les diferents situacions fora del centre.

PROTOCOL D'ACTUACIONS FORA DEL CENTRE



10. 9 Estadístiques evolució convivència al centre.



AMONESTACIONS ESCRITES 3a AVALUACIÓ 2021-2022

	1ESO		2ESO		3ESO		4ESO		1B A T		2BAT		1FP B		2FP B		1CFG M		2 CFG M		TOT AL	TOTAL CURS
	N u m	%	N u m	%	N u m	%	N u m	%	N u m	%	N u m	%	N u m	%	N u m	%	N u m	%	N u m	%		
1ª avaluació 21-22	18	29,508	6	9,8361	5	8,197	10	16,39	0	0	2	3,28	17	28	0	0	3	4,92	0	0	61	225
2ª avaluació 21-22	16	14,286	14	12,5	30	26,79	28	25	0	0	1	0,89	20	18	0	0	3	2,68	0	0	112	
3ª AVALUACIÓ 21-22	23	44,231	10	19,23	6	11,54	3	5,77	1	1,9	0	0	9	17	0	0	0	0	0	0	52	
3º Avaluació 20-21	13	18,31	41	57,746	12	16,9	5	7,042	0	0	0	0	0	0	0	0	0	0	0	0	71	306
3a Avaluació 19-20	C	O	V	I	D	—	1	9	-	-	-	-	-	-	-	-	-	-	-	-	-	98*
3a Avaluació 18-19	23	46,939	11	22,449	2	4,082	2	4,082	4	8,16	0	0	2	4,1	1	2	4	8,16	0	0	49	223
3a Avaluació 17-18	35	32,407	16	14,815	3	2,778	35	32,41	0	0	3	2,78	7	6,5	1	0,93	8	7,41	0	0	108	124

AMONESTACIONS de Comportament ITACA 3a AVALUACIÓ 2021-2022

	1ESO		2ESO		3ESO		4ESO		1B A T		2BAT		1FP B		2FP B		1CFG M		2CFG M		TOT AL	TOTAL CURS
	N u m	%	N u m	%	N u m	%	N u m	%	N u m	%	N u m	%	N u m	%	N u m	%	N u m	%	N u m	%		
1ª avaluació 21-22	74	11,437	98	15,147	36	5,564	73	11,28	13	2	46	7,11	169	26	0	0	127	20	11,7	647	2010	
2ª avaluació 21-22	17	24,484	12	17,607	60	8,253	102	14	37	5	32	4,4	983	1	90	12	0	0	0	72		

	8		8							0 9							2 8			7		
3ª AVALUACIÓ 21-22	2 1 2	33,3 33	1 4 1	22, 17	67	10, 53	63	9, 91	12	1 , 9	4	0, 6 3	10 3	1 6	0	0	34	5 , 3	0	0	6 3 6	
3º Avaluació 20-21	8 4	28,4 75	1 3 9	47, 119	25	8,4 75	2	0, 67 8	24	8 , 1 4	1	0, 3 4	0	0	7	2 , 3 7	13	4 , 4 1	0	0	2 9 5	12 51
3a Avaluació 19-20	C	O	V	I	D	—	1	9	-	-	-	-	-	-	-	-	-	-	-	-	-	55 9*
3a Avaluació 18-19	2 1 1	59,6 05	3 8	10, 734	13	3,6 72	70	19 ,7 7	0	0	0	0	20	5 , 6	0	0	2	0 , 5 6	0	0	3 5 4	10 95
3a Avaluació 17-18	7 7	45,2 94	1 1	6,4 706	17	10	45	26 ,4 7	5	2 , 9 4	5	2, 9 4	1	0 , 6	9	5 , 2 9	0	0	0	0	1 7 0	59 9

EXPEDIENTS DISCIPLINARIS 3a AVALUACIÓ 2021-2022

	1ESO		2ESO		3ESO		4ESO		1B A T		2B A T		1F P B		2F P B		1C F G M		2C F G M		TOT AL	TOTAL CURS
	N u m	%	N u m	%	N u m	%	N u m	%	N u m	%	N u m	%	N u m	%	N u m	%	N u m	%	N u m	%		
1ª avaluació 21-22	2	12, 5	0	0	1	6,2 5	4	25	0	0	0	0	6	3 8	0	0	3	1 9	0	0	1 6	40
2ª avaluació 21-22	2	1 0	1	5	1	5	9	45	0	0	1	5	3	1 5	0	0	3	1 5	0	0	2 0	
3ª AVALUACIÓ 21-22	2	5 0	1	2 5	0	0	0	0	0	0	0	0	1	2 5	0	0	0	0	0	0	4	
3a Avaluació 20-21	0	0	3	7 5	1	25	0	0	0	0	0	0	0	0	0	0	0	0	0	0	4	24
3a Avaluació 19-20	C	O	V	I	D	—	1	9	-	-	-	-	-	-	-	-	-	-	-	-	-	20 *
3a Avaluació 18-19	1	5 0	1	5 0	0	0	0	0	0	0	0	0	0	0	0	0	0	0	0	0	2	19
3a Avaluació 17-18	0	0	0	0	0	0	0	0	0	0	0	0	0	0	0	0	0	0	0	0	0	22

10.10 Pàgina de conselleria amb tots els protocols per a la igualtat i la convivència

<https://ceice.gva.es/es/web/inclusioeducativa/protocols#violencia-fora-centre>