

Pla d'Igualtat i Convivència

(aprovat en Consell Escolar de 15 de juliol de 2024)

Contenido

Introducció	3
A) Diagnòstic de l'estat de la convivència en el centre	4
B) Composició i pla d'actuació de la Comissió d'Igualtat i Convivència ide l'Equip Mediació on participa l'alumnat del centre	5
C) Detecció de necessitats i planificació d'accions de formació en lamatèria de convivència adreçades a la comunitat educativa	6
D) Accions per a la consecució d'una escola igualitària i coeducadora	6
D.1 Accions orientades al reconeixement i la inclusió de les dones i la seuaproducció cultural i científica dins de les programacions de cada matèria.....	6
D.2 Accions de prevenció de la violència de gènere.....	7
D.3 Accions de promoció de la diversitat sexual, familiar i d'identitats degènere.....	7
E) Mesures i accions orientades a la sensibilització, informació i promoció de la convivència positiva, la prevenció de conflictes, el respecte a la diversitat i a la identitat de gènere, per a aconseguir un clima educatiu adequat al centre	8
F) Contextualització dels protocols d'igualtat i convivència	9
F.1) Protocols de prevenció i intervenció davant supòsits de violència escolar(Ordre 62/2014)	9
F.2) Protocol d'acompanyament a la identitat de gènere, l'expressió de gènere i la intersexualitat.....	10
F.3) Protocol d'acollida d'alumnat nouvingut	10
Matrícula	10
Preparació.....	11
Benvinguda.....	11
Incorporació a l'aula.....	12
Avaluació inicial.....	12
Determinació de necessitats.....	12
Planificació del suport lingüístic.....	13
Coordinació amb l'entorn escolar.....	13
Planificació del seguiment.....	13
Finalització d'un procés individual d'acollida	13
Avaluació del procés d'acollida.....	13
G) Procediments d'actuació i d'intervenció previstos en el reglament de règim intern del centre. Entre d'altres, mesures educatives de correcció davant de qualsevol conducta disruptiva i inadequada contra la convivència, igualtat de gènere i la violència de gènere	13
G.1) Protocol d'actuació davant de comportaments que alteren el normal desenvolupament de les classes	14
- 1r nivell d'actuació: El professor en l'aula	14
- 2n nivell d'actuació: El tutor.....	15
- 3r nivell d'actuació: L'equip directiu.....	15
- 4t nivell d'actuació: Petició d'ajuda a Institucions Externes	15
G.2) Exemples d'actuació segons conducta inadequada:.....	16
a) Fora de l'aula.....	16
b) Dins de l'Aula.....	18
G.3) Conductes contràries a la convivència.....	19
G.4) Conductes greument perjudicials per a la convivència	23
Ús de dispositius mòbils	25
G.5) Mecanismes i equips d'intervenció	30
Equip d'intervenció en cas d'aplicació d'un protocol de l'orde 62/2014.....	30
Comissió de Prevenció i Resolució de Conflictes	30
Comissió d'Inclusió, Igualtat i Convivència del Consell Escolar.....	30
Documentació i informació a les famílies	30
G.6) Criteris de funcionament de l'Aula de Convivència	30
a) Criteris i condicions per a la incorporació d'un alumne a l'aula de convivència.....	30
b) Procediment d'incorporació i actuació.....	31

c)	Actuacions que es treballaran en l'aula de convivència, d'acord amb els criteris pedagògics que, a este efecte, siguen establits per la comissió de coordinació pedagògica.....	32
d)	Procediment de comunicació d'esta acció a les famílies	32
e)	Perfil del professorat que atindrà l'aula	32
G.7)	Criteris de funcionament de l'Aula d'Estudis	32
a)	Criteris i condicions per a la incorporació d'alumnat a l'Aula d'Estudis.....	32
b)	Procediment d'incorporació i actuació	32
c)	Criteris de funcionament en l'Aula d'Estudis.....	33
d)	Procediment de comunicació d'esta acció a les famílies	33
e)	Perfil del professorat que atindrà l'aula	33
G.8)	Mediació en la resolució de conflictes	34
H)	Procediment per a articular la col·laboració amb entitats i institucions de l'entorn en el pla de convivència.	35
I)	Estratègies per a realitzar la difusió, el seguiment i l'avaluació del pla de convivència en el marc del projecte educatiu.....	35

Introducció

L'Orde 62 de 28 de juliol, de 2014 de la Conselleria d'Educació, Cultura i Esport, actualitza la normativa per a l'elaboració, el desenrotllament, la revisió i l'avaluació dels plans de convivència en els centres educatius, i proposa els protocols d'actuació i d'intervenció davant de supòsits de violència escolar amb conseqüències greument perjudicials per a la convivència en els centres.

L'objectiu d'aquest pla és fomentar la convivència entre els distints membres de la comunitat educativa a través de plans integrals d'actuació que contemplen, entre altres coses, la prevenció de conflictes, la resolució pacífica d'aquells que puguen produir-s'hi i el tractament i rehabilitació de l'alumnat el comportament del qual supose un desajust respecte a les normes de convivència del centre, atenent les circumstàncies i condicions personals de l'alumnat.

Per a desenvolupar-lo hem concretat els següents objectius específics:

1. Crear les condicions per a aconseguir un bon clima de convivència en el centre.
2. Fomentar l'educació en valors, el respecte a la diferència, la tolerància, etc. entre el nostre alumnat.
3. Fomentar la formació del professorat en tècniques de resolució pacífica de conflictes i en gestió de la convivència en l'aula.
4. Fomentar la participació de l'alumnat i famílies en l'organització i funcionament del centre.

En matèria de convivència la millor actuació és la prevenció. El primer i principal lloc on s'ha de practicar és a l'interior de les aules ja que és on es produeixen la majoria dels conflictes del centre. És molt important doncs, que els professors ens dotem d'estratègies i mecanismes de control i gestió de classe per tal d'evitar l'aparició de, si més no, les situacions conflictives més habituals en un aula.

Tanmateix, i a pesar de la prevenció, és inevitable que sorgisquen conflictes i per tant hem de preparar-nos per a afrontar-los i resoldre'ls satisfactoriament. En aquest sentit ens seria de gran utilitat tenir en compte els següents ...

Principis bàsics de la resolució de conflictes:

Els conflictes ...

- ... són naturals,
- ... són inevitables,
- ... no es resolen sols,
- ... quan es resolen ens ajuden a créixer com a persones i millora la convivència.

Es resolen millor si ...

- ... els protagonistes assumeixen la seua part de responsabilitat
- ... es diagnostiquen adequadament tots els factors que hi intervenen
- ... es repara el dany causat i es restableixen les relacions
- ... totes les parts ixen guanyant alguna cosa
- ... coneixem estratègies per a afrontar-los millor

Resoldre els conflictes suposa ...

- ... aprendre a conviure
- ... evitar que s'enquisten i que esclaten més tard amb major virulència
- ... modificar les conductes que es consideren inapropiades
- ... facilitar el clima de centre més adequat per al procés educatiu

Una bona convivència es concreta, no per la desaparició dels conflictes, sinó perquè els que sorgeixen es resolen de forma satisfactòria per a tots: la resolució efectiva i positiva dels conflictes és el que fa més consistents les relacions.

Tenint tot açò en compte, pretenem abordar els problemes de conducta de disruptió i de relacions des d'un punt de vista més integrador optant per respostes més educatives, més tendents a tenir en compte l'alumnat i les seues circumstàncies socials, personals i familiars, d'acord amb el nostre RRI i la normativa vigent. Es tracta d'evitar sempre que siga possible la via punitiva i si cal aplicar-la acompanyar-la d'eixes actuacions educatives.

La convivència entre tota la comunitat educativa i l'exemple diari en el tracte de tots els seus membres són exemples del model de ciutadans que volem formar al centre: inclusivament, respectuosos amb la diversitat, igualitaris i empàtics. També els conflictes que es produeixen han de ser aprofitats per a treballar dia a dia aquests aspectes de respecte i convivència positiva en el moment en què es produeixen i aprofitant els recursos del centre.

A) Diagnòstic de l'estat de la convivència en el centre

Des del curs 2013-14 al 2018-19 (no s'inclou el curs 2019-20 a causa de la COVID-19), el nombre d'expedients disciplinaris incoats al llarg de l'any acadèmic ha oscil·lat al voltant de 60 expedients (a quasi un total de mil alumnes matriculats anualment al centre, pel que un 94% de l'alumnat no ha tingut cap expedient). La majoria s'han instruït en 1r i 2n de l'ESO i 1r FPB; ara bé, en els tres últims anys del període analitzat han disminuït significativament en 2n d'ESO i en 1r FPB, disminució que atribuïm, en especial, a les actuacions pro-convivència del Pla d'Actuació per a la Millora (PAM) del centre i l'orientació vocacional des de tutoria, la intervenció d'Iniciació Professional i la promoció de la FP. Destaca que poc alumnat expedientat és reincident, pel que es pot deduir que la mesura resulta generalment efectiva. S'observa la tendència generalitzada que conforme avança el curs disminueix paulatinament el nombre de conductes greument perjudicials per a la convivència al centre. Les causes més freqüents són, per una banda, la indisciplina, injúries o ofenses (apartat a de l'article 42 del Decret 39/2008) i, per altra, les agressions i falta de respecte greu (apartat b del decret).

Quant a les conductes contràries a les normes, els problemes diaris més freqüents són:

1. No deixar donar classe amb normalitat: retards, interrupcions contínues, alteració de l'ordre, utilitzar mòbil sense permís...
2. No reconèixer l'autoritat dels professors i/o manca de les normes més bàsiques de convivència: respecte, tolerància, acceptació de normes...
3. Malentesos, insults, jocs que acaben malament, espentes intencionades o no...

Durant els darrers cursos la majoria de comunicats per conductes contràries a les normes ha recaigut també en alumnat de 1r i 2n d'ESO i en alumnat de 1r d'FPB i, com amb els expedients, el nombre de parts comença a disminuir a meitat de curs, de manera significativa en 1r FPB i en menor proporció en 2n d'ESO. De fet, un número elevat d'alumnat de 1r d'FPB deixa de venir al centre durant el primer trimestre.

Que els tutors de 1r d'ESO siguin docents voluntaris i amb experiència contribueix a una millor convivència. L'organització en àmbits, la qual implica la reducció de docents que imparteixen classe a un mateix grup, esperem que tinga també un efecte positiu en aquest sentit. A més, altres actuacions que estan donant molt bons resultats en la millora de la convivència al centre i que són valorades per la comunitat educativa són: l'atenció del departament d'orientació, el recurs Ací t'escoltem, el programa TEI, les actuacions de l'equip de convivència i mediació, el taller d'autoestima i habilitats socials i les activitats esportives, artístiques i musicals del centre així com la participació en distints projectes.

En la resta de nivells i ensenyances no hi ha molts conflictes, llevat d'algun cas de competitivitat acadèmica, i d'aïllament o exclusió, però sol resoldre's amb l'acció tutorial.

B) Composició i pla d'actuació de la Comissió d'Igualtat i Convivència i de l'Equip Mediació on participa l'alumnat del centre

B.1 Comissió d'Igualtat i Convivència del Consell Escolar del Centre

La Comissió d'inclusió, igualtat i convivència del Consell Escolar estarà integrada, almenys, per les persones titulars de la direcció i de la secretaria, la persona coordinadora d'igualtat i convivència del centre, una persona representant del professorat del centre, una persona representant de les mares, pares o representants legals de l'alumnat i una persona representant de l'alumnat, triats, en el seu cas, entre els membres del consell escolar per cadascun dels sectors respectius. També hi formarà part un/a cap d'estudis.

Aquesta comissió tindrà com a objectiu el disseny i la posada en marxa d'iniciatives encaminades a la inclusió i a l'eliminació de les barreres a l'accés, participació i aprenentatge, i a la igualtat entre homes i dones, seguint les directrius del Pla director de coeducació i dels plans d'igualtat de la Generalitat que siguin aplicables, amb especial atenció als casos d'assetjament escolar i de discriminació de qualsevol índole, i a la mediació per a la resolució de conflictes, particularment els relacionats amb la violència escolar.

La Comissió es constituirà en la primera reunió del Consell escolar posterior a noves eleccions del Consell Escolar i es reunirà com a mínim després de cada avaluació, per la qual cosa es convocaran almenys tres reunions ordinàries en horari al que puga assistir la majoria de membres i tantes extraordinàries com calga.

Les sessions ordinàries inclouran, entre altres assumptes que sorgisquen, el seguiment de:

- a) La situació de la convivència al centre segons el registre de comunicats escrits sobre conductes contràries a normes (parts), expedients incoats, mediacions realitzades, etc. A més, s'informarà del casos d'absentisme i de les situacions greus i/o molt greus a les que s'ha aplicat un protocol de l'Orde 62/2014
- b) L'aplicació i funcionament d'aquest pla i les distintes accions realitzades al centre per a la promoció de la convivència i prevenció de la violència

En la darrera reunió ordinària s'elaborarà un informe per a presentar al Consell Escolar amb les propostes de millora que s'estimen pertinents.

Les sessions extraordinàries versaran sobre temes com: decidir l'aplicació o no d'una mesura cautelar a un expedient disciplinari, canalitzar les distintes iniciatives que sorgisquen sobre convivència, establir i promoure mesures de caràcter pedagògic i no disciplinari, avaluar propostes de col·laboració entre el centre i altres organismes i/o institucions, analitzar propostes de modificació de les Normes d'Organització i Funcionament del centre...

Pla d'actuació:

2. L'equip directiu acordarà el calendari de reunions a realitzar.
3. El secretari del centre enviarà la convocatòria als membres de la comissió amb la documentació necessària almenys una setmana abans i ordre del dia.
4. El secretari redactarà l'acta amb els acords de la reunió i l'enviarà per correu electrònic abans de la següent reunió o la llegirà a l'inici de la mateixa, per si cal fer modificacions.
5. El director, o qui amb ell delege, funcionarà com a portaveu de la Comissió al ple del Consell Escolar.

B.2 Equip de Mediació

L'Equip de Convivència i Mediació (ECM) està format per la persona Coordinadora d'Igualtat i Convivència (CIC), professorat que coordina l'actuació anomenada Tutoria entre Iguals (TEI) i un

grup de docents que de manera voluntària formen part d'ell, amb l'assessorament del Departament d'Orientació i la col·laboració d'alumnat format en mediació. L'objectiu de l'ECM és planificar accions de centre que afavorisquen la convivència positiva i accions concretes davant situacions derivades per Cap d'Estudis, professorat del centre o detectades a través de les enquestes de la Campanya de Conscienciació i Promoció de la Convivència.

L'ECM es reuneix un dia a la setmana, en una de les seues complementàries que es fa coincidir perquè puguin reunir-se.

Des de l'ECM i CIC es dissenya un projecte per a l'any acadèmic que done coherència a les diferents actuacions dissenyades per a treballar la igualtat i la convivència durant el curs escolar.

Alguns dels membres de l'ECM a més a més s'encarreguen del recurs Ací t'Escoltem, un espai més al qual l'alumnat pot adreçar-se quan necessita parlar o té qualsevol tipus de conflicte i quan és possible dediquen una hora lectiva a la formació en mediació de l'alumnat.

C) Detecció de necessitats i planificació d'accions de formació en la matèria de convivència adreçades a la comunitat educativa

La Comissió d'inclusió, igualtat i convivència del Consell Escolar elaborarà enquestes dirigides a distints membres de la comunitat educativa per a la detecció de necessitats específiques de professorat, alumnat, famílies i personal no docent així com també necessitats generals o comuns per a tots. Els resultats d'aquestes enquestes es tindran en compte per planificar l'acció formativa en matèria de convivència per a cada any escolar.

D'acord amb l'article 14 del Decret 39/2008, els objectius dels plans de formació específics en matèria de convivència del centre són els següents:

- a) Per al professorat.
 1. Promoure plans de formació que donen a conèixer aspectes teòrics bàsics de la convivència.
 2. Dotar el professorat de recursos bàsics per a la detecció, la prevenció i la resolució de conflictes.
 3. Promoure la implicació del professorat a través del projecte educatiu del centre i del pla de convivència.
- b) Per a les famílies.
 1. Sensibilitzar els pares, mares, tutors o tutores sobre la importància de previndre conductes violentes, xenòfobes o sexistes en els seus fills i filles.
 2. Dotar les famílies de recursos per a detectar la implicació dels seus fills o filles en conflictes i donar pautes d'actuació.
 3. Promoure la implicació de les famílies en l'aplicació del pla de convivència.

A més, l'equip directiu promourà la investigació i la innovació en metodologia, recursos i materials per al desenvolupament de la convivència al centre, planificarà i organitzarà formació específica per a l'alumnat i animarà al personal d'administració i servicis a participar en les accions formatives que les conselleries competents en matèria d'educació i administració pública incloguen, en els seus plans de formació, dirigides a este personal.

D) Accions per a la consecució d'una escola igualitària i coeducadora

D.1 Accions orientades al reconeixement i la inclusió de les dones i la seua producció cultural i científica dins de les programacions de cada matèria.

L'equip directiu demanarà als departaments que incloguen en la seua programació almenys una acció orientada al reconeixement i la inclusió de les dones i la seua producció cultural o científica.

Des de la CIC s'ofereixen als departaments recursos per a la visibilització de la dona en cadascuna de les matèries.

D.2 Accions de prevenció de la violència de gènere.

Al llarg del curs escolar es realitzaran:

- a) Accions que fomenten el respecte a la diversitat i la igualtat entre homes i dones per mitjà de l'educació dels sentiments i de les emocions, així com la capacitat d'elecció, basada en arguments de validesa i en coherència amb els valors de llibertat, respecte, igualtat i solidaritat amb l'exemplificació diària en la interacció al centre i també amb activitats puntuals i concretes.
- b) Accions i mesures generals i específiques d'atenció a la diversitat que generen i fomenten el desenrotllament d'actituds inclusives en el centre i ajuden a crear un clima de respecte entre els membres de la comunitat educativa, amb activitats adreçades a educar en la solidaritat i en el suport social a les víctimes, així com a tindre tolerància zero enfront de la violència, com:
 1. fomentar l'ajuda cooperativa entre companys/es dins de l'aula, tutorització i acompanyament al nouvingut, voluntariat per a ajudar a fer deures a l'alumnat menor o com a compensació a la comissió d'una falta...
 2. focalitzar recursos per a actuacions dirigides a la millora de la convivència i del rendiment escolar, per exemple, mitjançant el PAM, generar noves unitats al primer cicle de l'ESO, assignar hores d'atenció curricular i d'iniciació professional per a alumnat amb problemes de convivència...
 3. potenciar el Pla d'Acció Tutorial per:
 - Temporalitzar i seqüenciar l'Educació en Valors i les Habilitats Socials en les tutories d'almenys ESO i FPB.
 - Implantar el consens de normes per grup.
 - Funcionament assembleari de les tutories (quan es dediquen a tractar temes de grup dotant a la figura del delegat i sotsdelegat de les funcions de moderador i secretari respectivament).

Com a mesures de caràcter ordinari i per tal d'assegurar que es treballa de manera transversal la discriminació sexual, els rols i estereotips sexistes, etc. s'inclouran activitats per al foment de la coeducació i la no-discriminació per raó de sexe en dossiers de materials per a tutoria. Aquest material el prepararà la persona Coordinadora d'Igualtat i Convivència del centre juntament amb l'Equip de Convivència i Mediació, i les orientadores del centre.

A més, el centre participarà en els tallers de prevenció de la violència de gènere dirigits a l'alumnat de 2n de l'ESO organitzats per la Unitat de Prevenció Comunitària de l'ajuntament de la Vila Joiosa i/o per la Conselleria d'Educació i en el Programa d'Intervenció d'Educació Sexual (PIES) en segon i tercer de l'ESO organitzat per la Conselleria de Sanitat.

El centre participarà en esdeveniments la finalitat dels quals siga la prevenció de la violència de gènere, tals com la Celebració del Dia Internacional per a l'Eliminació de la Violència contra les Dones (25 de novembre), del 8 de març (dia de la dona) i del 15 de maig dia internacional de la família.

Es continuarà ampliant «La biblioteca de colors» i es fomentarà el seu ús per l'alumnat i el professorat. Es tracta de lectures que inclouen el tractament a la diversitat sexual i de gènere organitzades en una prestatgeria a la biblioteca perquè l'alumnat pugui trobar fàcilment llibres que visibilitzen la diversitat familiar, de gènere i sexual que existeix a la nostra societat així com llibres que visibilitzen la figura de la dona i que ens ajuden en la resolució pacífica dels conflictes.

D.3 Accions de promoció de la diversitat sexual, familiar i d'identitats de gènere.

Des del Pla tutorial es treballarà la Guia "Els nostres cossos, els nostres drets" i/o altre material alternatiu proporcionat des de CIC i el Departament d'Orientació del centre o proporcionat per la Conselleria.

E) Mesures i accions orientades a la sensibilització, informació i promoció de la convivència positiva, la prevenció de conflictes, el respecte a la diversitat i a la identitat de gènere, per a aconseguir un clima educatiu adequat al centre.

1. Actuacions d'èxit escolar, model dialògic de prevenció de conflictes, on el diàleg és la ferramenta que permet superar les desigualtats i que té com a objectiu aconseguir que no es produísca cap tipus d'agressió en el centre. S'aprofitarà tota oportunitat per donar a conèixer als membres de la comunitat educativa el model dialògic de prevenció de conflictes i es practicarà amb l'exemple en les sessions de tutoria, al taller d'Habilitats Socials (actuació del PAM del centre), en el Pla de Transició de Primària a Secundària, en xarrades i altres activitats complementàries...
 2. Accions de diagnòstic que faciliten la detecció de casos de violència greu i ajuden a previndre'ls, com ara assetjament, discriminació o exclusió per raons de sexe; orientació; identitat de gènere, raça o religió, amb estructures senzilles que faciliten a l'alumnat visibilitzar i denunciar estes situacions, tals com activitats específiques de tutoria, l'*espai Ací t'Escoltem* (un lloc d'escolta i empatia amb l'alumnat), l'aula de Convivència (amb professorat de guàrdia que atén a l'alumne enviat a l'aula i el fa reflexionar sobre l'actuació inadequada i les seues conseqüències), visualització de vídeos, xarrades...
 3. Actuacions de sensibilització, informació o promoció en les que participen distints sectors de la comunitat educativa, tals com:
 - Accions de prevenció de conflictes i promoció de la convivència positiva del centre mitjançant activitats que es concreten cada any en la PGA incloses en el Pla d'Actuació per a la Millora (PAM), el Pla d'Acció Tutorial (PAT), o com a activitats complementàries o extraescolars, etc.
 - Col·laboració per fer visibles les normes de convivència del centre o de l'aula i proposar accions que subministrar models i exemples de comportaments que la comunitat educativa del centre considera com correctes i desitjables.
 - Activitats adreçades a dotar d'atractiu la no-violència amb l'objectiu d'aconseguir que els espais dels nostres centres estiguen lliures de violència, tals com competicions esportives, concursos culinaris, projectes d'innovació, organització d'activitats culturals, artístiques, d'oci...
- L'equip directiu fomentarà la participació dels distints sectors de la comunitat educativa mitjançant les reunions de tutors, COCOPE, departaments, equips docents, equip de convivència i mediació, sessions de tutoria, consell de delegats, el consell escolar, associacions d'alumnat, associacions de pares... Aquestes reunions i òrgans serviran de canals de comunicació ràpids i segurs entre famílies, alumnat, professorat i equip directiu a l'hora de comunicar incidències, fer suggeriments i/o peticions, etc.
4. Accions per a donar a conèixer aquest pla d'igualtat i convivència a la comunitat educativa, tals com publicació en la pàgina web del centre, anàlisi i reflexions al voltant en sessions de tutoria amb l'alumnat, en xarrades amb les famílies, etc.
 5. Accions que contribuïsquen, des de les diferents àrees i matèries del currículum, a la millora de la convivència mitjançant l'adquisició de les competències clau, particularment de la competència emprenedora, competència personal, social i d'aprendre a aprendre, competència ciutadana, competència en consciència i expressions culturals i de la competència digital, treballant conjuntament en el bon ús de les tecnologies de la informació i la comunicació i de la identitat digital, i dotant la comunitat educativa d'estratègies per a assegurar la intimitat pública i privada, tals com la participació en activitats de millora de l'autoestima i d'iniciació professional.
 6. Activitats d'acollida per a l'alumnat que es matricula en el centre per primera vegada i per a les seues famílies: presentació del centre, introducció als aspectes principals, oferiment i disposició a atendre'ls, facilitació de modes de comunicació, etc.
 7. Activitats per a sensibilitzar tota la comunitat educativa davant dels casos de violència escolar greu, amb la finalitat de facilitar la prevenció, la detecció i l'eliminació d'estes manifestacions, amb campanyes de sensibilització periòdiques organitzades pel centre o activitats oferides per organismes o institucions externes.

- Activitats adreçades a previndre i resoldre conflictes en contextos interculturals, com activitats interdisciplinars organitzades des de totes les àrees, activitats complementàries i extraescolars i participació en campanyes solidàries

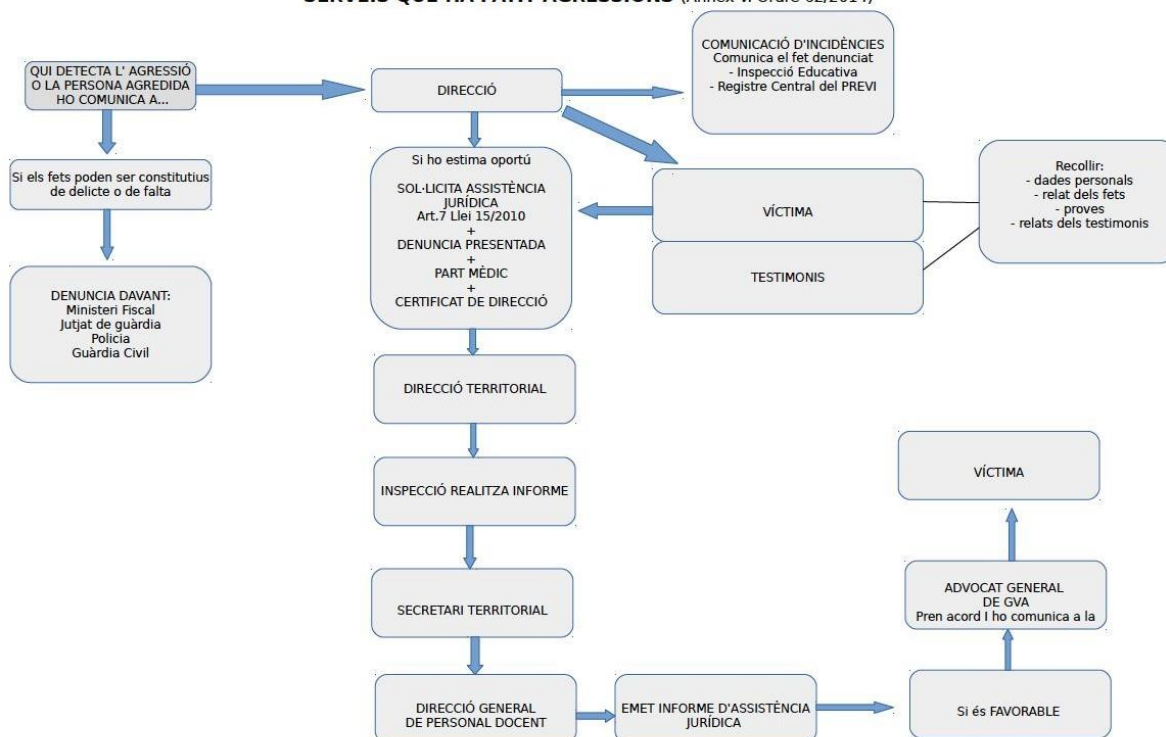
F) Contextualització dels protocols d'igualtat i convivència

F.1) Protocols de prevenció i intervenció davant supòsits de violència escolar (Ordre 62/2014)

Aquests protocols estan redactats en els annexos I-VII de l'ORDE 62/2014, de 28 de juliol, de la Conselleria d'Educació, Cultura i Esport, per la qual s'actualitza la normativa que regula l'elaboració dels plans de convivència en els centres educatius de la Comunitat Valenciana i s'establixen els protocols d'actuació i intervenció davant de supòsits de violència escolar. S'enumeren a continuació i s'afegeixen enllaços als esquemes facilitats per la Conselleria d'Educació o esquemes elaborats pel centre (Per més informació, consultar en <http://www.ceice.gva.es/va/web/inclusioeducativa/protocols>):

- [Protocol d'assetjament](#) (annex I de l'ordre 62/2014).
- [Procediments general per conductes que alteren la convivència de forma greu i reincident](#) (annex II de l'ordre 62/2014).
- Protocol per maltractament infantil (annex III de l'ordre 62/2014).
 - [Procediment d'urgència](#):
 - [Procediment ordinari](#):
- [Protocol per violència de gènere](#) (annex IV de l'ordre 62/2014).
- [Protocol per agressió al professorat](#) (annex V de l'ordre 62/2014).

PROTOCOL DE PROTECCIÓ, ASSISTÈNCIA I SUPORT AL PROFESSORAT O AL PERSONAL D'ADMINISTRACIÓ I SERVEIS QUE HA PATIT AGRESSIONS (Annex V. Ordre 62/2014)



F.2) Protocol d'acompanyament a la identitat de gènere, l'expressió de gènere i la intersexualitat

D'acord amb la Instrucció del 15 de desembre de 2016, del director general de Política Educativa, per la qual s'estableix [el protocol d'acompanyament per a garantir el dret a la identitat de gènere, l'expressió de gènere i la intersexualitat](#) (DOGV 7944, 15.02.2017), s'actuarà segons el següent procediment:

DESCRIPCIÓ DEL PROCEDIMENT

- DETECCIÓ I INFORMACIÓ

1.- Detecció de possible cas d'intersexualitat, identitat o expressió de gènere divergent. *Centre educatiu / família*

- COMUNICACIÓ

2.- Comunicació segons preveu el Reglament de règim intern. Una vegada comunicat, el director o la directora notificarà el cas al registre PREVI i s'inicia el protocol. *Equip directiu*

- PRIMERES ACTUACIONS

3.- Estudi: entrevistes, observació, assessorament, UAI i persones expertes, altres. Tutor/a, orientador/a, equip directiu, coordinador/a d'igualtat i convivència.

4.- Valoració del conjunt de mesures per a orientar la intervenció. *Tutor/a, orientador/a, equip directiu, coordinador/a d'igualtat i convivència.*

- INTERVENCIÓ / PLA D'ACTUACIÓ

5.- Acompanyar l'alumne/a en el procés de construcció personal i assolir la plena inclusió social. *Equip d'intervenció: equip directiu, tutor/a, orientador/a, coordinador/a d'igualtat i convivència, UAI i persones expertes.*

5.1.- Mesures organitzatives: documentació i identificació, ús instal·lacions i lavabos, pla d'igualtat i convivència. *Direcció del centre.*

5.2.- Mesures educatives: llenguatge igualitari, coeducació, tolerància zero amb l'LGTFBfòbia. *Direcció del centre.*

5.3.- Formació i sensibilització. *Direcció del centre.*

5.4.- Altres mesures extraordinàries. *Direcció del centre.*

- SEGUIMENT I TANCAMENT

6.- Seguiment. *Tutor/a, orientador/a, equip directiu, professorat, coordinador/a d'igualtat i convivència.*

7.- Tancament. *Direcció del centre.*

F.3) Protocol d'acollida d'alumnat nouvingut

Quan arribe un alumne/a nou/va d'ESO amb el curs començat, se seguirà el següent protocol:

Matrícula

Un membre de l'equip directiu es reunirà amb l'estudiant i els seus representats legals (ja siguin familiars o no) i, si fóra convenient i possible, un intèrpret o mediador/a intercultural. En aquesta entrevista es recolliran totes les dades necessàries per a la matrícula així com les que consten a l'annex «Recollida de dades-alumnat nouvingut», es donarà la informació general sobre el centre que consta a l'[annex anomenat així](#), si pot ser, traduïda a una llengua que entenguin, i se'ls citarà per a la reunió de Benvinguda, 2 o 3 dies més tard, per decidir grup i informar la resta del professorat.

Per no allargar massa l'entrada de l'estudiant a l'aula, cada curs s'establirà un horari per poder atendre aquests casos, amb una hora cada dia de la setmana en les quals ho pugen fer cap d'estudis o vicesecretari/ària.

En tenir clar el grup, es comunicarà per Aules a l'equip docent i a qui haja de fer la Benvinguda:

- Nom i procedència de l'estudiant
- Opcionals que ha triat
- Llengües que parla
- Quan i per qui es farà la Benvinguda i la Incorporació a l'aula.

Si el nivell estimat en alguna de les dues llengües oficials és inferior a 4, també es comunicaran aquestes dades al professorat d'ensenyament intensiu (o al cap del departament) de la llengua corresponent.

Es passarà el full «Recollida de dades-alumnat nouvingut» a qui haja de fer la Benvinguda, que el passarà posteriorment al tutor/a del grup.

Si l'alumne/a està en un grup implicat en el TEI, s'informarà també de la seua arribada als coordinadors del TEI.

A continuació es posarà el document «Avaluació Inicial» a disposició del professorat de l'alumne (que apareix al seu horari personal) i del professorat d'ensenyament intensiu de llengües oficials (si s'estima que el necessitarà).

Preparació

Cada curs es constituirà una subcomissió de la COCOPE, que anomenarem Subcomissió d'acollida, formada per:

1. Cap/s d'Estudis
2. Coordinador/a d'ESO
3. Coordinador/a d'Igualtat i Convivència
4. Cap del departament d'Orientació
5. Caps de departament de llengües oficials
6. Caps de departament de llengües estrangeres.

amb les següents funcions:

1. Planificar i coordinar la benvinguda de l'alumnat, organitzar la seua acollida i planificar-ne la incorporació al grup.
2. Organitzar els recursos necessaris per a l'acollida de l'alumnat i les seues famílies.
3. Implicar la comunitat educativa en tot el procés.
4. Planificar, organitzar i desplegar actuacions per a la sensibilització de la comunitat educativa, que generen empatia cap a les persones desplaçades i eviten actituds xenòfobes, discriminatòries, racistes o de rebuig.
5. Establir un mecanisme per al traspàs d'informació entre l'equip docent i l'alumnat que col·labore en l'acollida del company/a nouvingut/da.
6. Incorporar les accions d'aquest protocol als documents del centre.

Benvinguda

Amb l'objectiu d'afavorir un clima de cordialitat, confiança i seguretat, un membre de la subcomissió d'acollida es reunirà amb l'estudiant i els seus representats legals (ja siguen familiars o no) i, si fóra convenient i possible, un intèrpret o mediador/a intercultural. En aquesta entrevista:

- es donarà la informació que hi ha a l'[annex anomenat Benvinguda](#), si pot ser, traduïda a una llengua que entenguen,
- es demanarà l'[Autorització per assistir a l'ensenyament intensiu de llengües oficials](#) –si s'estima que el necessitarà–, si pot ser, traduïda a una llengua que entenguen,
- amb l'horari personal de l'alumne i un plànol del centre, es farà una visita acompanyada pel centre i les seues instal·lacions,
- si fos possible, es presentarà l'alumne al tutor/a del grup,
- es citarà l'alumne/a per a la seua incorporació a l'aula.

Per no allargar massa l'entrada de l'estudiant a l'aula, cada curs s'establirà un horari per atendre aquests casos, amb una hora cada dia de la setmana en les quals ho puguen fer coordinador/a d'ESO, d'Igualtat o cap d'estudis.

Incorporació a l'aula

Segons l'horari del grup, l'estudiant s'incorporarà a l'aula a la propera classe del tutor amb el grup o, si aquesta fóra molt tard, en una altra hora on estiga tot el grup amb un sol professor.

El/la tutor/a del grup nomenarà un company/a que done suport a l'estudiant durant els primers dies (fins que siga necessari) per ajudar-lo a ubicar-se en el centre, amb els horaris, el material necessari, els deures a realitzar... Es procurarà que aquest alumne tutor pugui comunicar-se amb l'alumne nou en alguna llengua comú o a través de les noves tecnologies.

Si l'alumne és de primer d'ESO, el professor tutor li proporcionarà el full de Normes de comportament, treball i materials, traduït, si pot ser, a la llengua materna de l'alumne.

El tutor preguntarà l'estudiant si vol interaccionar amb altres alumnes que vulga aprendre la seua llengua. En cas afirmatiu, es comunicarà a la propera reunió de tutors per tal de buscar eixe alumne i posar-los en contacte.

Avaluació inicial

Al llarg de la primera setmana, l'equip docent aplicarà instruments d'avaluació per determinar la seua competència lingüística i el seu nivell curricular. Traduiran els resultats d'aquestes proves a un nivell segons els següents codis:

codi nivell	Llengües oficials	Altres matèries
0 / Nul	Nivell 0: ni parla, ni entén	necessitarà molta ajuda
1-2 / Baix	Nivell 1: Comprén consignes orals bàsiques (vine, porta, asseu-te) Nivell 2: S'expressa en un nivell molt bàsic utilitzant un llenguatge no verbal	com un estudiant fluïdet del grup
3-4 / Mitjà	Nivell 3: Comprén frases senzilles Nivell 4: Comprén frases senzilles i és capaç d'expressar-se utilitzant-les	en la mitjana del grup
5-6 / Alt	Nivell 5: Té un nivell acceptable de comprensió i d'expressió. Nivell 6: Té un nivell equivalent a un parlant nadiu de la seua edat.	superior a la mitjana del grup

A aquest efecte, els departaments tindran preparades proves inicials de la seua matèria amb el mínim de text i el màxim d'imatges, tant en els enunciats com en les respostes que s'esperen de l'alumne; o bé les traduiran amb algun traductor automàtic.

Aquests nivells es comunicaran a la resta de l'equip docent al document «Avaluació Inicial».

Determinació de necessitats

A la segona o tercera setmana de la incorporació de l'estudiant, el tutor convocarà l'equip docent per posar en comú tota la informació disponible (entrevista de l'acollida, de les entrevistes amb la família o els representants legals, de l'avaluació inicial i de l'observació directa a l'aula i al centre) i establir el nivell de resposta educativa per a la inclusió, entre altres:

- Mesures de suport social, personal i acadèmic, tant internes com externes, que siguen necessàries:
 - company tutor,
 - derivació/atenció del DO,
 - hores i tallers de reforç

- Si cal, es tramitarà un [FULL DE NOTIFICACIÓ DE POSSIBLE SITUACIÓ DE DESPROTECCIÓ DES DE L'ÀMBIT EDUCATIU](#) als Serveis Socials del municipi on visca l'alumne
- Mesures per a accedir a la informació o a la comunicació oral o escrita en la llengua o les llengües d'aprenentatge.
 - Ensenyament intensiu de llengües oficials
- Elaborar, si és el cas, una adaptació temporal d'accés:
 - Facilitar la incorporació de l'alumnat al sistema educatiu valencià proporcionant-li els instruments lingüístics bàsics per a poder seguir les classes (valencià, castellà, anglés...).
 - Desenvolupar actituds positives cap al valencià i el seu procés de normalització lingüística.
 - Oferir ajuda personalitzada perquè pugui comprendre i abordar continguts que es treballen amb tot el grup i que li permetran una major participació en les activitats de l'aula.
 - Facilitar ajudes durant les activitats d'aula per tal de centrar l'atenció, aclarir conceptes, guiar la tasca i, especialment, afavorir l'expressió oral.
 - Revisar, reflexionar o reforçar activitats de classe.

Com a conseqüència de tot açò es redactarà el PAP (Pla d'actuació personalitzat) de l'alumne/a.

Planificació del suport lingüístic

La subcomissió revisarà trimestralment les accions realitzades en aquests aspectes.

Coordinació amb l'entorn escolar

A principi de curs, el/la vicedirector/a s'informarà sobre l'agenda cultural i esportiva de la localitat, per poder informar a tot aquell que ho vulga.

Planificació del seguiment

En cada sessió d'avaluació, l'equip docent ha d'avaluar els resultats i l'eficàcia de les mesures de resposta educativa dutes a terme, l'organització dels suports personals especialitzats i el progrés de l'alumnat i, d'acord amb això, introduir les modificacions que siguin necessàries. En la sessió d'avaluació de final de curs, a més, han d'avaluar l'assoliment de les diferents competències, acordar la continuïtat del PAP i fer-ne la proposta per al curs següent.

Finalització d'un procés individual d'acollida

Quan l'alumne/a porte un any al centre o l'equip docent considere, en una sessió d'avaluació, que l'alumne/a ha assolit suficient integració en el grup i participació a les activitats del centre, es donarà per acabat el procés d'acollida.

Avaluació del procés d'acollida

A final de curs, la comissió de coordinació pedagògica valorarà el procés d'acollida en les seues diferents fases i realitzarà, si escau, propostes de millora que s'hauran d'incorporar al Pla d'actuació per a la millora (PAM) per al curs següent.

G) Procediments d'actuació i d'intervenció previstos en el reglament de règim intern del centre. Entre d'altres, mesures educatives de correcció davant de qualsevol conducta disruptiva i inadequada contra la convivència, igualtat de gènere i la violència de gènere.

En la pàgina de Conselleria d'Educació http://www.cece.gva.es/eva/val/conv_protocolo.htm es faciliten protocols d'actuació per a la detecció i intervenció en cas de consum i/o venda de drogues.

G.1) Protocol d'actuació davant de comportaments que alteren el normal desenvolupament de les classes

Aquest protocol està descrit en quatre nivells d'actuació en funció de la persona o persones responsables de la seua aplicació.

- 1r nivell d'actuació: El professor en l'aula

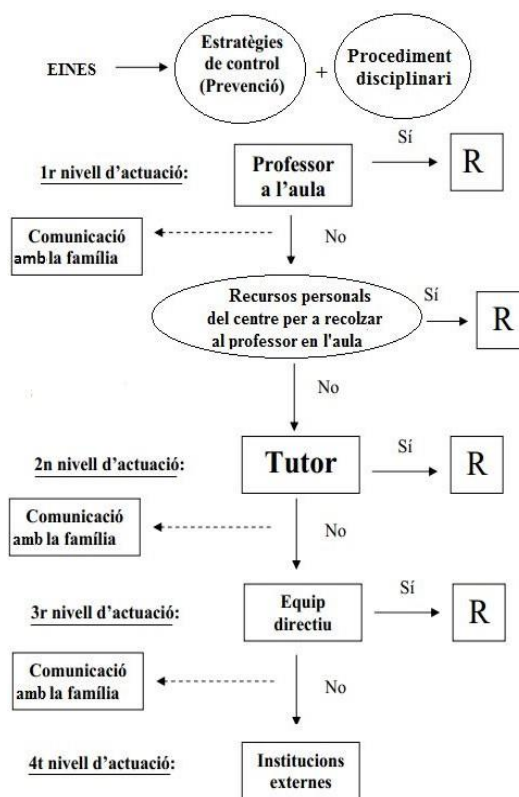
El professor ha de mantenir la disciplina dins la seua aula aplicant estratègies¹ de gestió i control de la classe, l'assessorament del Departament d'Orientació i les actuacions pro-convivència del centre:

1. amonestació verbal i petició de reconducció de conducta;
2. si persisteix, anotació d'incidència a Itaca;
3. en cas de conducta contrària a les normes del centre, redacció d'un part o comunicat escrit i telefonada posterior a la família per informar (i concertar una cita si es considera necessari), avís per Itaca o notificació per correu postal;
4. en cas de conductes greument perjudicials per a la convivència al centre, sol·licitud d'obertura d'expedient a la Direcció.
5. de forma excepcional, enviar a l'alumne/a a l'aula de convivència amb part (només en situacions que impossibiliten continuar impartint classe)

¹ Es recomana consultar el llibre de Joan Vaello "*Resolución de conflictos en el aula*", on apareixen diversos exemples d'aquestes estratègies, així com altra bibliografia que es pot trobar a la biblioteca.

El professor no deu sentir-se sol en el centre, per a això compta amb recursos personals tals com el seu equip docent, l'Equip de Convivència i Mediació, Departament d'Orientació i Equip Directiu. Algunes de les actuacions que es podrien dur a terme són:

- Professor acompanyant en l'aula. Col·laborar amb el professor i el tutor del grup a analitzar les causes del problema i a buscar possibles solucions.
- Reforç de l'autoritat, per part de l'equip docent o per la Direcció.
- Consens de normes i imposició de límits per a eixe grup en concret, per part del professor, o per la totalitat o part de l'equip docent.
- Establiment de compromisos de l'alumnat amb conductes disruptives reiterades davant del professorat i un/a orientador mitjançant un full de seguiment de conducta signat pels professors en cada hora lectiva mentre s'aplique el recurs (temporal, 1-2 setmanes) i controlat pel tutor. En la primera reunió amb el docent implicat i el/la orientador/a, l'alumnat ha d'adquirir el compromís de variar radicalment el seu comportament i es decidiran les conseqüències que per a ells tendria no aconseguir-lo.



- 2n nivell d'actuació: El tutor

A petició de l'equip educatiu (per continuar l'actitud malgrat haver seguit els passos anteriors), es posarà en contacte amb la família de l'alumne/a per demanar-los la seua col·laboració. Els explicarà les conductes inadequades d'estudiant en el centre i les mesures que s'han intentat ja amb ell/a. Se'ls deixarà clar que el centre no pot consentir que l'actitud de l'alumne/a continue, apel·lant, entre altres coses, al dret de la resta de companys a rebre una educació de qualitat i a la nostra obligació com a treballadors de garantir les condicions perquè així siga. L'objectiu d'aquesta reunió és arribar a un compromís entre l'estudiant, la família i el centre que contribueixca al canvi d'actitud de l'alumne/a, pactant prèviament les conseqüències si no es compleix l'acord. Amb aquesta finalitat, es signarà la **carta de Compromís Educatiu amb les Famílies**.

- 3r nivell d'actuació: L'equip directiu

Si les actuacions anteriors no han funcionat, per decisió pròpia o a petició del tutor/a, contactarà amb els pares o tutors legals de l'alumne/a per a prendre les decisions que considere oportunes amb la col·laboració del Departament d'Orientació. Si no ha funcionat la carta de Compromís Educatiu amb les Famílies, s'haurà de revisar el compromís o imposar altres mesures correctores. Si no s'ha proposat abans, caldrà fer-ho en aquest moment.

- 4t nivell d'actuació: Petició d'ajuda a Institucions Externes

Depenent de la problemàtica concreta de l'alumne/a, i, d'acord amb l'orde 62/2014, una vegada comprovat que la problemàtica que envolta a l'alumne/a transcendeix l'àmbit escolar, Direcció iniciarà el protocol pertinent (dels que s'han anomenat més amunt), informarà a la Inspecció Educativa i a La Comissió del Consell Escolar i derivarà el cas als Serveis Socials de l'ajuntament, a la Unitat d'Atenció a la Família de la Diputació d'Alacant, a l'USMI, o a Fiscalia de Menors, etc.

G.2) Exemples d'actuació segons conducta inadequada:

a) Fora de l'aula

NORMA	SITUACIÓ QUE TRENCA LA NORMA	ACTUACIÓ	REGISTRE
Les portes d'accés al centre romandran tancades	Un alumne arriba tard al centre o després de la primera hora	L'alumne romandrà a l'aula de convivència fins que comence la classe següent.	Llibre d'incidències del'aula de convivència.
L'alumnat ha de romandre en el centre durant tot l'horari lectiu	Un alumne ix sense autorització.	L'alumne ha de tornar al centre. Notificació immediata a la família.	Obertura d'expedient disciplinari.
	Un alumne necessita eixir del centre per alguna causa justificada	Si l'alumne es troba malament es telefonarà els pares perquè vinguen a recollir-lo o autoritzen i es responsabilitzen de la seua eixida.	Llibre d'incidències de consergeria.
		Si l'eixida estava prevista, l'alumne durà una autorització de la família sol·licitant l'eixida. S'aportarà un telèfon de contacte.	
		Si l'alumne és major d'edat pot eixir mostrant un carnet que ho demostre.	
Falta un professor d'un grup de nivells postobligatoris.	L'alumnat haurà d'esperar a la porta de l'aula que vaja un professor de guàrdia, passe llista i els acompanye a la porta per deixar-los eixir.	Full de control d'assistència del professorat a l'aula de convivència. Deixar la llista al caseller del professor que falta; en cas de baixa, al tutor.	
Durant els esplais l'alumnat ha d'anar al pati o a la biblioteca	Algun alumne es queda en alguna aula o pels corredors	Hauran d'eixir al pati o anar a la biblioteca.	
Les aules han de romandre tancades sino hi ha dins cap professor	Aula oberta	Tancar-la. Cada professor serà el responsable de buidar i tancar la seua aula en acabar la classe.	
	Un alumne necessita entrar a una classe durant l'esplai	Un professor de guàrdia o un conserge li obrirà la porta i esperarà que isca per tornar a tancar-la.	
L'alumnat de batxillerat podran eixir del centre durant els esplais ensenyant el carnet escolar.	Un alumne/a de batxillerat no presenta el carnet escolar.	No pot eixir del centre	
L'alumnat ha de ser	Retard de fins a 5 minuts després d'haver tocat el timbre d'entrada a classe	L'alumnat entra a classe intentant molestar el menys possible.	A Itaca.

puntuals	Retard de més de 5 minuts des que ha tocat el timbre d'entrada a classe	A criteri del docent, l'alumne entra al'aula o és enviat a l'aula de convivència on esperarà el començament de la classe següent.	El Prof. Guàrdia: ho anota al Llibre d'incidències. El professor/a de l'aula liposa falta.
L'alumnat ha de romandre a l'aula durant les classes.	L'alumne falta a classe	Ha de mostrar el justificant de la falta a cada professor i lliurar-lo al tutor perquè la justifique a Itaca	A Itaca
	L'alumnat torna de EF o similar abans que toque el timbre	Esperaran al rebedor de l'institut que toqui el timbre	
	Un alumne/a és expulsat fora de classe tota l'hora	Haurà d'anar a l'aula de convivència amb un comunicat CCN explicant el motiu de l'expulsió.	Itaca com amonestació de Comportament. Comunicat CCN Llibre d'incidències del'aula de convivència
	L'alumnat necessita anar al servei	Necessita la targeta de "Pas pel corredor". Anirà al servei de la seua planta i retornarà a l'aula el més aviat possible. Si estiguera tancat, anirà a la planta més pròxima.	
	Un grup s'ha de traslladar per a fer una activitat fora de la seua aula	Ho farà el més aviat possible i en silenci. En cas contrari, el professor retornarà l'alumnat a l'interior de l'aula i els advertirà que si no ixen en ordre i en silenci s'anul·larà l'activitat que es disposaven a realitzar	
Els desplaçaments dins del centre s'han de fer en ordre, per la dreta, i en silenci.	Un alumne/a o un grup d'alumnes es desplacen per el centre pegant crits/o empentes	Es deturà a l'alumne i se li explicarà perquè no pot transitar d'eixa manera.	
S'ha de tenir cura del mobiliari i les instal·lacions del centre	Desperfecte en una aula	El professor que el detecte l'haurà comunicar el més aviat possible al secretari del centre o als conserges.	
	Es trenca o espatlla alguna cosa del centre, en especial, tot allò que forma part del sistema antiincendis del centre	El causant abonarà el preu de la reparació o reposició de l'objecte. Si ha sigut de forma intencionada es considerarà com una conducta greument perjudicial	Comunicat de CCN / Expedient disciplinari
	Brutícia a les aules	El/Els causant/s netejaran l'aula.	Comunicat CCN
Només es pot menjar al llocs adequats (cantina i patis)	Menja a l'interior de l'edifici o dins del pavelló	Ha de deixar de fer-ho immediatament. En cas contrari es considerarà una falta greu per desobeir al professor. Es pot beure amb el permís del professor/a.	Comunicat de CCN / Expedient disciplinari
Està prohibit fumar entot el centre, inclosos els patis i	Fuma a l'interior del centre	Deixar de fer-ho immediatament. Es considerarà una conducta greument perjudicial.	S'obri expedient disciplinari.

la cantina			
S'ha de respectar lapropietat aliena	Sostracció/Trencament d'un objecte personal d'un altre membre de la comunitat educativa	Tornar/Reposar/Reparar l'objecte sostret/trencat. El robatori, així com eltrencament amb intencionalitat es considerarà una conducta greument perjudicial.	Comunicat de CCN /S'obri expedient disciplinari
S'ha de respectar a totes les persones queformen la comunitat educativa del centre	Un alumne insulta a unprofessor o a un altre company	Exigir reciprocitat en el tracte: "Tracta'm com tu vols que jo et tracte a tu" . Inmediatament després haurà de demanar disculpes. Es considerarà com a conducta contrària anormes/greument perjudicial.	Comunicat de CCN (ambles paraules textuales que s'han adreçat mútuament) //Expedient disciplinari
	Un alumne s'adreça al professor utilitzant malesformes i termes inadequats.	Se li demanarà que es calme. una vegada calmat es reflexionarà ambell/a sobre l'error i la petició de disculpes. (reciprocitat en el tracte: "Tracta'm com tu vols que jo et tracte a tu" .) Si l'alumne no es disculpa es considerarà una conducta greumentperjudicial.	Comunicat de CCN (especificant amb claredatels gestos, paraules i expressions que han sigut utilitzades per tots dos)/ Expedient disciplinari
	Un professor insulta o notracta amb respecte a un altre membre de la comunitat educativa	Haurà de reconèixer el seu error idemanar disculpes	Si la persona ofesa no considera suficients ditesdisculpes comunicarà la incidència al director perescrit.
	Un alumne agredeix unaltre membre de la comunitat educativa.	Deixar de fer-ho immediatament idur-lo al despatx del director	Comunicat de CCN./ Expedient Disciplinari

b) Dins de l'Aula

NORMA	SITUACIÓ QUE TRENCA LA NORMA	ACTUACIÓ	REGISTRE
El professorat és qui indica el final de la classe	Un alumne/a ix de classesense autorització del professorat	L'alumne ha de tornar immediatament al seu lloc. Si no ho fa es considerarà una conducta contrària a les normes.	Comunicat de CCN
	Un alumne/a arreplega el material abans que ho indique el professorat	L'ha de tornar a traure i finalitzar la tasca abans d'eixir de l'aula	
	Un alumne/a interromp l'explicació del professor sense causa justificada.	Se li recordarà la norma i les conseqüències de seguir incomplint-la	Itaca

S'ha de mantenir un clima adequat a l'aula que permeta desenvolupar amb normalitat les activitats que hi haja programades	L'alumnat molesta o no deixa treballar als seus companys.	Ha de deixar de fer-ho immediatament. Se li recordarà el dret que tenen els seus companys a una educació en condicions i el deure que té ell de respectar-lo.	Itaca
	L'alumnat amb el seu comportament impossibilita i/o paralitza la classe	Se li demanarà que isca de classe per parlar amb ell en privat. Li direm que no anem a consentir eixa actitud en classe i l'advertirem de les conseqüències que tindrà per a ell continuar-hi: expulsió de l'aula amb un comunicat de CCN.	Comunicat de CCN/ Expedient disciplinari
	L'alumnat realitza tasques que no ha encomanat el professor	Ha de deixar de fer-ho immediatament. Si persisteix, considerar-ho com a conducta greument perjudicial (desobeeix al professor).	Comunicat de CCN
	A un alumne li sona el mòbil o altre aparell sonora mitjan de classe.	Se li demanarà que el desconnecte immediatament. Si no ho fa es considerarà com a CCN. Si l'alumne és reincident se li requisarà el mòbil fins que vinguen els pares a per ell	Comunicat de CCN/Itaca
L'alumnat ha de seure al lloc que els indiquen el professorat i romandre-hi mentre no se'ls diga el contrari.	Un alumne/a necessita alçar-se de la cadira o desitja canviar-se de lloc	Haurà de demanar permís al professor. Si no ho fa o no obté el permís desitjat, haurà de tornar a seure al seu lloc. En cas contrari es considerarà com a CCN per desobeir al professor.	Itaca
L'alumnat haurà de portar el material necessari per treballar en classe.	L'alumne/a no duu el material necessari per treballar en classe	Si el material és l'habitual de l'assignatura s'intentarà proporcionar-li el necessari perquè pugui treballar junt amb la resta de companys. En cas contrari, se li proporcionarà un material distint al que estan usant els seus companys però relacionat amb la matèria.	Itaca En cas de ser reincident, es posarà en contacte amb la família.

G.3) Conductes contràries a la convivència.

Es concreten en aquest apartat alguns dels comportaments contra el deure d'estudi de l'alumnat i el dret de la resta de companys a rebre una educació inclusiva i integral, basada en el respecte als drets i llibertats fonamentals, que han de ser comunicats als pares.

En aplicació de l'article 15 del Decret 195/2022 es consideren conductes contràries a la convivència del centre:

a) Les faltes de puntualitat o assistència injustificades:

- * Arribar a classe més de 10 minuts després que acabe de sonar el timbre.
- * Arribar tard més de 5 minuts després que acabe de sonar el timbre, de forma reiterada.
- * Arribar tard a una activitat complementària o extraescolar.

- * No aportar justificant per a les faltes d'assistència dins dels tres dies posteriors a la reincorporació de l'alumne/a.
 - * Fer fugina o intentar-ho.
- b) Els actes que alteren el normal desenvolupament de les activitats del centre, especialment de les activitats d'aula.
- * Menjar o beure a l'interior de l'edifici principal o del pavelló, excepte aigua amb l'autorització del professor/a responsable de l'espai on es troben o altres situacions excepcionals, com per exemple per motius de salut.
 - * Realitzar durant les classes tasques no encomanades pel professor/a (d'altres matèries, per exemple).
 - * Anar a la cantina entre classe i classe.
 - * Cridar i armar escàndol pels corredors.
 - * Participar en una activitat no assignada.
 - * La negativa sistemàtica a portar el material necessari per al desenrotllament del procés d'ensenyança- aprenentatge
 - * Interrompre de manera reiterada el desenvolupament de la classe
- c) Els danys en les instal·lacions, recursos materials o documents del centre, o en les pertinences dels membres de la comunitat educativa.
- * Ratllar taules, radiadors, parets, ...
 - * Embrutar aules, patis i altres dependències del centre.
 - * Deteriorar exteriorment les taquilles.
- d) L'ús de qualsevol objecte o substància no permesos..
- * Practicar jocs perillosos als patis o als corredors.
 - * Córrer pels corredors, donant cops i empentes a qui per ells transiten.
 - * Llançar qualsevol objecte, siga pesant o no, per una finestra.
- e) Les conductes que puguen impedir o dificultar l'exercici del dret a l'estudi de la resta de l'alumnat.
- * Parlar contínuament mentre el/la professor/a explica.
 - * Interrompre l'explicació del professor/a reiteradament.
 - * Parlar en classe a deshora i en veu alta.
 - * Destorbar els companys i companyes mentre treballen.
 - * No dur el material necessari per a treball en classe (llibre de text, calculadora, quadern, ...) amb agreujent si és tracta d'un treball en equip
 - * No realitzar les tasques encomanades pel professor/a per a fer durant les classes.
 - * No realitzar les tasques encomanades pel professor/a per a fer en casa.
 - * No atendre les explicacions del professor/a.
 - * No lliurar el treball encomanat pel professor/a.
 - * Lliurar un examen en blanc
 - * Interrompre el normal desenvolupament de la classe
- f) La incitació a cometre actes contraris a les normes de convivència.
- g) Els actes d'incorrecció o desconsideració al professorat o a altres membres de la comunitat educativa

- * Negar-se a fer/a participar en les activitats que proposa el/la professor/a.
- * Negar-se a traure el material per treballar en classe.
- * Negar-se a donar-li el mòbil o altre aparell sonor quan el/la professor/a li'l requereix.
- * Negar-se a identificar-se davant un/a professor/a de guàrdia, o donar-li un nom erroni.
- * Desobeir les indicacions del professor/a, en hora lectiva, durant una guàrdia o durant una activitat complementària o extraescolar.
- * Eixir de classe sense permís del professor/a.
- * Comentaris o publicacions en xarxes socials

Qualsevol altra conducta que altere el normal desenvolupament de l'activitat educativa, que no constituïska conducta greument perjudicial per a la convivència:

- * Utilitzar malnoms i/o termes despectius per referir-se a qualsevol membre de la comunitat educativa
- * No lliurar als pares la informació que sobre ell/a els envia el centre.
- * No tornar signades les comunicacions als pares que ho requerisquen
- * Modificar comunicacions de faltes, butlletins de notes, cartes a casa ...
- * Donar el nom d'un altre/a alumne/a en demanar-li que s'identifique.
- * Acostar-se a la tanca, trepitjar les zones enjardinades, o travessar les línies roges que hi ha al paviment.
- * Entrada d'animals dins del centre o el seu maltractament si es troben en el recinte escolar

Aquestes conductes, tant si es produeixen dins del recinte escolar, durant la realització d'activitats complementàries i extraescolars, durant el transport escolar o, fins i tot, fora del recinte escolar però motivades o directament relacionades amb la vida escolar i afecten algun membre de la comunitat educativa, podran ser objecte de mesures d'abordatge educatiu.

Aquestes conductes prescriuen en el termini de 20 dies naturals, comptats a partir de la data de comissió.

El diàleg, la conciliació i la restauració seran estratègies habituals i preferents per a la resolució de conflictes.

Amb aquest objectiu el centre té implantats els següents recursos:

- Equip de Convivència i Mediació
- Espai Ací t'escoltem
- Programa TEI en ESO
- Programa Germà Major en FPB
- Taller d'Habilitats Socials i Autoestima
- Programa d'acompanyament i de suport

Per altra banda, amb la finalitat de no interrompre el procés educatiu de l'alumnat quan s'apliquen mesures que contemplen la interrupció temporal de la participació lectiva o en activitats extraescolars, se li assignaran, i se'n farà el seguiment periòdic, tasques i activitats acadèmiques que indique el professorat que li imparteix docència.

Les mesures d'abordatge educatiu tindran un caràcter educatiu i recuperador, garantiran el respecte als drets de l'alumnat i procuraran la millora en les relacions de convivència. En la imposició d'aquestes mesures es respectarà la proporcionalitat amb la conducta de l'alumnat, haurà de contribuir a la millora del procés educatiu i s'ajustaran a l'edat madurativa de l'alumnat, a les seues necessitats de suport i a la seua situació socioemocional i familiar.

Quan els fets imputats puguen ser constitutius de delictes o falta, hauran de comunicar-se a l'autoritat judicial. Tot això sense perjudic que es prenguen les mesures cautelars oportunes.

A més la direcció podrà sol·licitar (a petició de l'instructor o per decisió pròpia) la col·laboració d'un mediador, si es considera convenient.

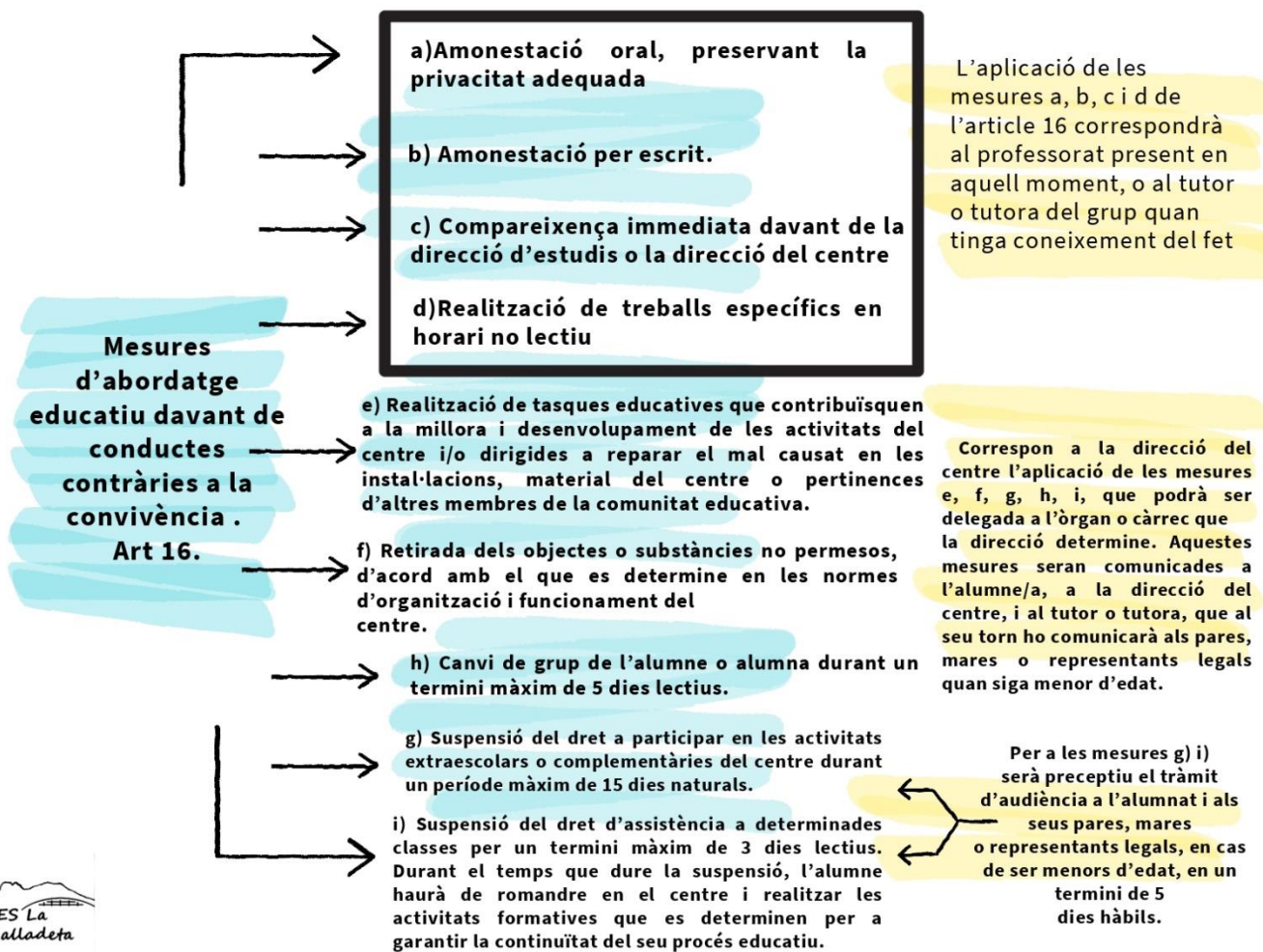
D'acord a l'article 22 del decret 195/2022, a l'efecte de gradació de les mesures d'abordatge educatiu, es tindran en compte les següents **circumstàncies atenuants**:

- i. El reconeixement espontani de la conducta incorrecta.
- ii. La reparació espontània.
- iii. No haver incorregut amb anterioritat en l'incompliment de les normes de convivència durant el curs acadèmic.
- iv. L'absència d'intencionalitat.
- v. La presentació de disculpes, per iniciativa pròpia, en cas d'alteració del desenvolupament de les activitats del centre.
- vi. L'oferiment a realitzar actuacions compensadores del mal causat.

I les següents **circumstàncies agreujants**:

- vii. Qualsevol conducta que estiga associada a comportaments discriminatoris per raó de naixement, ètnia, sexe, religió, opinió, identitat de gènere, orientació sexual, discapacitat o diversitat funcional o altres circumstàncies relacionades amb les necessitats educatives específiques de l'alumnat, o per qualsevol altra circumstància personal o social, especialment les vinculades a la violència masclista i de gènere.
- viii. La premeditació.
- ix. El dany, l'agressió, la injúria o l'ofensa a qualsevol membre de la comunitat que es trobe en situació d'indefensió, desigualtat o inferioritat o que presente qualsevol tipus de discapacitat.
- x. Els actes realitzats de manera col·lectiva que vagen en contra dels drets d'altres membres de la comunitat educativa.
- xi. La publicació de conductes de menyspreu a la dignitat de qualsevol persona i la publicitat d'actes que afecten les normes de convivència del centre, en qualsevol mitjà o suport.
- xii. La reiteració.

Les mesures d'abordatge educatiu davant conductes contràries a la convivència podran ser aplicades per direcció d'estudis per delegació de la direcció del centre.



G.4) Conductes greument perjudicials per a la convivència

En aplicació de l'article 18 del Decret 195/2022 es consideren conductes greument perjudicials per a la convivència:

- a) Els actes greus d'indisciplina, desconsideració, insults, amenaces, falta de respecte o actituds desafidores, comesos cap al professorat i personal del centre.
- * Abandonar el centre sense autorització.
 - * Negar-se a abandonar l'aula quan li ho requereix un/a professor/a.
 - * No anar a l'aula de guàrdia o al despatx del director/a en ser-hi enviat per un professor/a.
 - * Mostrar un comportament reiterat que impossibilita donar classe.
 - * Mantenir una actitud de desafiament envers el/la professor/a davant la resta de companys i companyes i/o no reconèixer la seua autoritat.
 - * Adreçar-se a qualsevol membre de la comunitat educativa utilitzant un llenguatge groller o termes i formes totalment inapropiats.
 - * Insultar a qualsevol membre de la comunitat educativa.

- * Culpar o implicar a altre en actes que no han comés.
 - * Fingir malestar o indisposició
 - * Negar-se a donar-li el mòbil o altre aparell sonor o dispositiu mòbil quan el/la professor/a li'l requereix
 - * Publicar stickers o compartir-los amb altres membres de la comunitat educativa
 - * Fer publicacions en xarxes socials que atempten contra la persona
- b) L'assetjament i el ciberassetjament a qualsevol membre de la comunitat educativa
- * Gravar baralles amb el mòbil i/o passar-les a altres companys i/o companyes.
- c) L'ús de la intimidació o la violència, les agressions, les ofenses greus, l'abús sexual i els actes d'odi, o els que atempten greument contra el dret a la intimitat, a l'honor, a la pròpia imatge o a la salut dels membres de la comunitat educativa.
- d) Violència de gènere
- * També fer publicitat de la mateixa
- e) La discriminació, les vexacions o les humiliacions a qualsevol membre de la comunitat educativa, ja siguin per raó de naixement, ètnia, sexe, religió, orientació sexual, identitat de gènere, discapacitat o diversitat funcional, opinió o qualsevol altra condició o circumstància personal o social.
- * Inclou la publicació d'stickers, comentaris o publicacions en xarxes socials
- f) L'enregistrament, manipulació, publicitat i/o difusió no autoritzada d'imatges, a través de qualsevol mitjà o suport, quan aquest fet resulte contrari al dret a la intimitat, o continga contingut vexatori, agressions i/o humiliacions cap a qualsevol membre de la comunitat educativa.
- * Aquest apartat es fa extensió a gravacions de so
 - * Publicar o compartir fotos o gravacions de membres de la comunitat educativa sense el seu consentiment ni /o el seu coneixement
 - * Gravació i publicacions en les instal·lacions del centre.
- g) Els danys greus causats intencionadament, o per ús indegut, en les instal·lacions, materials i documents del centre o en les pertinences d'altres membres de la comunitat educativa.
- * Fer malbé els distints elements i dispositius que conformen els sistemes de seguretat del centre: rètols de senyalització, extintors, disparadors de l'alarma d'incendi, mànegues, sistemes de retenció de les portes tallafocs, etc.
 - * Trencar vidres i/o finestres, ja siga voluntàriament o involuntàriament
 - * Fer un mal ús del sistema antiincendis.
- h) La suplantació de personalitat i la falsificació o sostracció de documents acadèmics.
- i) L'ús, la incitació a aquest, la introducció en el centre o el comerç d'objectes o substàncies perjudicials per a la salut o perilloses per a la integritat personal dels membres de la comunitat educativa.
- * Fumar tabac, beure alcohol i/o consumir altres substàncies estupefaents al recinte escolar (també la seua introducció al centre educatiu)
 - * Fumar cigarrets electrònics
 - * Oferir qualsevol substància estupefaent a qualsevol membre de la comunitat educativa
- j) L'accés indegut o sense autorització a documents, fitxers i servidors del centre.
- k) La incitació o estímul a la comissió d'una falta que perjudica greument la convivència
- * Provocar i/o promoure baralles i enfrontaments entre distints membres de la comunitat escolar.
 - * Practicar jocs perillosos als patis o als corredors.

- * Les conductes tipificades com a contràries a la convivència si concorren circumstàncies de col·lectivitat o publicitat intencionada per qualsevol mitjà.

l) L'incompliment d'alguna mesura imposada per una conducta contra les normes de convivència, així com l'incompliment de les mesures d'abordatge educatiu dirigides a reparar els danys o assumir el seu cost, o a fer les tasques substitutives imposades.

Aquestes conductes, tant si es produeixen dins del recinte escolar, durant la realització d'activitats complementàries i extraescolars, durant el transport escolar o, fins i tot, fora del recinte escolar però motivades o directament relacionades amb la vida escolar i afecten algun membre de la comunitat educativa, podran ser objecte de mesures d'abordatge educatiu, amb la instrucció prèvia del corresponent procediment ordinari.

Aquestes conductes prescriuen en el termini de 2 mesos comptats a partir de la comissió dels fets.

Quan un alumne/a comés una conducta que altera la convivència del centre, el professor present sempre haurà d'intervindre per a corregir la conducta. És responsabilitat de tot el professorat fer complir les normes i implicar-se en el seu compliment.

Aquesta conducta es comunicarà a direcció d'estudis a través del comunicat "parte" i també serà comunicada a les famílies per part del professor que està implicat en els fets.

Ús de dispositius mòbils

D'acord amb la resolució de 17 d'abril de 2024, que regula l'ús de dispositius mòbils, a l'IES La Malladeta no està permès l'ús de dispositius mòbils. Hi ha dos excepcionalitats:

1. En activitats que requereixen el seu ús didàctic i en eixe cas s'haurà previst en el PEC i en la corresponent programació d'aula. A més a més el professor/a avisarà de la seua necessitat per webFamília. Però, en el seu ús, la situació socioeconòmica o l'accés a la tecnologia no pot ser motiu de discriminació en l'alumnat. El centre té recursos digitals tecnològics per a fer front a aquestes necessitats.
2. Per raons individuals de salut.

Es considerarà ús del dispositiu el fet de dur-lo operatiu.

Sí està permès l'ús del telèfon mòbil en aquelles activitats del centre que es realitzen fora del recinte escolar (per exemple excursions o viatges) i sempre seguint les indicacions del professorat a càrrec de l'activitat.

Si s'incompleixen les condicions d'ús s'actuarà de la següent manera:

1. El professor/a que presencia l'actuació procedirà a retirar el dispositiu, assegurant-se que està apagat.
2. El durà a direcció per a la seua custòdia temporal
3. Cridarà els pares per comunicar la conducta per tal que vinguen a arregar-lo en finalitzar la jornada lectiva del seu fill/a.

Si un alumne/a es nega a lliurar el mòbil al professor/a es considerarà una conducta greument perjudicial per a la convivència i es prendran les mesures adients.

Les mesures d'abordatge educatiu davant conductes greument perjudicials per a la convivència només seran aplicables per mitjà de la instrucció i desenvolupament del procediment ordinari desplegat als articles

20 a 27 del Decret 195/2022.

Es nomenarà com a instructor del procediment ordinari un membre del professorat. L'instructor, si es donen les circumstàncies adients i per delegació de la direcció del centre, oferirà la possibilitat d'acollir-se al procediment conciliat. Aquestes circumstàncies són:

- a) L'acceptació i subscripció d'un compromís de col·laboració entre el centre docent, l'alumnat i els seus pares, mares o representants legals, a fi de coordinar amb el professorat i amb altres professionals les accions i mesures proposades.
- b) El reconeixement de la conducta greument perjudicial.
- c) La petició de disculpes davant dels perjudicats o les perjudicades, si n'hi haguera.
- d) Queda exclosa la possibilitat de tramitació per procediment conciliat en els supòsits següents:
- e) Quan a l'alumnat implicat se li haja tramitat, en el mateix curs escolar, un altre procediment conciliat per la mateixa conducta o situació de la mateixa naturalesa.
- f) Quan l'alumne o alumna rebutja la mesura d'abordatge proposada

A l'hora d'adoptar mesures definitives i/o cautelars davant de conductes greument perjudicials per a la convivència descrites en l'article 18, s'hauran de tindre en compte (entre altres):

- a) Les pràctiques en igualtat i convivència desenvolupades pel centre en l'àmbit de grup i de centre.
- b) La revisió de totes les actuacions realitzades relatives a la situació i les persones implicades.
- c) Els drets de la majoria dels membres de la comunitat educativa i, amb caràcter prioritari, els de les víctimes d'actes antisocials, agressions o assetjament, prevalent l'interés superior dels i les menors sobre qualsevol altre interés.
- d) El manteniment del clima de treball i de convivència positiva necessària perquè el centre educatiu i l'activitat docent complisca amb la seua funció.

**Mesures d'abordatge educatiu davant de conductes greument perjudicials per a la convivència .
Art 19.**



- a) Realització de tasques fora de l'horari lectiu en benefici de la comunitat educativa, per a la reparació del mal causat en instal·lacions, transport escolar, menjador, materials, documents o en les pertinences d'altres persones.
- b) Suspensió del dret a participar en activitats complementàries i/o extraescolars del centre durant un màxim d'entre 15 i 30 dies naturals
- c) Suspensió del dret d'eixides al pati, quan la conducta haja sigut comesa en aquest espai o qualsevol altre espai comú de convivència del centre, durant un període màxim d'entre 7 i 15 dies naturals
- d) Trasllet definitiu de l'alumne o l'alumna a un altre grup del mateix curs
- e) Suspensió del dret d'assistència a classe en una o diverses matèries, o excepcionalment al centre, per un període comprés entre 7 i 15 dies naturals.
- f) Excepcionalment, quan la gravetat dels fets ho justifiqui, es podrà suspendre l'assistència al centre educatiu per un període d'entre 15 i 30 dies naturals.
- g) Suspensió del dret a la utilització del transport escolar durant un període entre 7 i 15 dies naturals quan la conducta haja sigut comesa en el transport escolar
- h) Suspensió del dret a la utilització del menjador escolar durant un període entre 7 i 15 dies naturals quan la conducta haja sigut comesa en el menjador escolar.
- i) Excepcionalment, quan concórreguen circumstàncies d'especial gravetat en la comunitat educativa, la direcció del centre n'informarà la comissió de convivència del consell escolar i comunicarà a la Inspecció d'Educació la possibilitat de canvi de centre educatiu

1. Només seran aplicables per mitjà de la instrucció i desenvolupament del procediment ordinari desplegat en els articles 20 al 27

2. Qualsevol conducta greument perjudicial per a la convivència, o les conseqüències que se'n deriven, haurà de ser comunicada a la direcció del centre

3. Coneguts els fets, correspon a la direcció del centre iniciar el procediment ordinari en el termini màxim de tres dies hàbils des del coneixement d'aquests

4. El director o la directora n'informarà la comissió d'igualtat i convivència del consell escolar

5. La direcció del centre, amb l'assessorament d'orientació educativa, haurà de notificar en el mòdul PREVI ITACA o en la plataforma habilitada

Procediment ordinari per a l'aplicació de mesures davant de conductes greument perjudicials per a la convivència. Art 20 a 27.

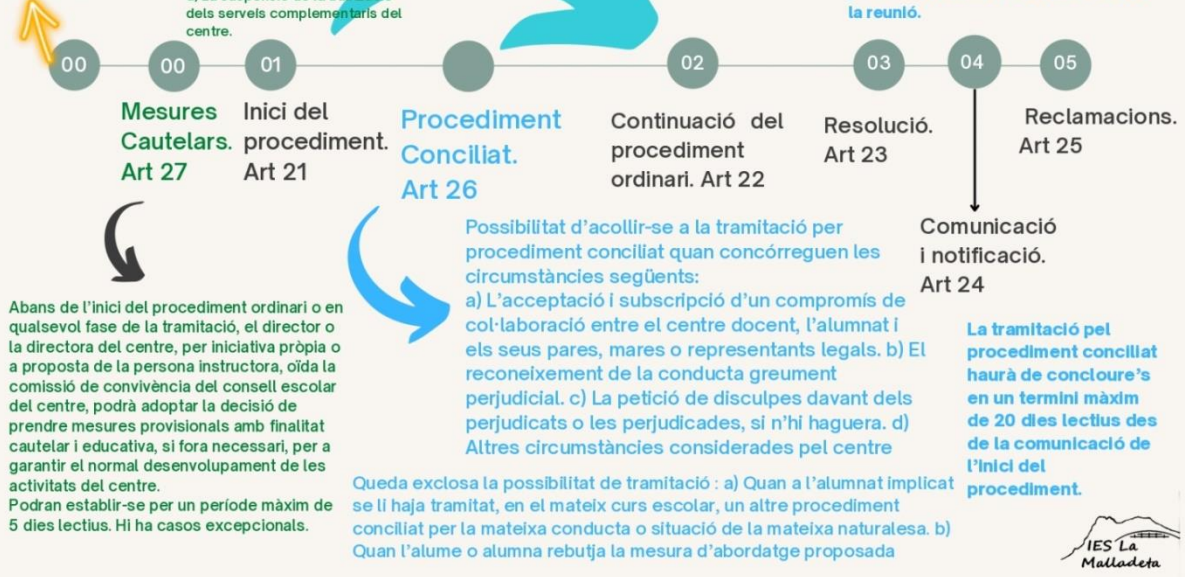
INSTRUCCIÓ I DESENVOLUPAMENT

Article 13 i 19, A tenir en compte previ a l'adopció de mesures definitives i/o cautelars. (art 19.1.c)

- a) El canvi temporal de grup.
- b) La suspensió temporal d'assistència a determinades classes o al centre.
- c) La suspensió d'assistència a activitats complementàries o extraescolars.
- d) La suspensió de la utilització dels serveis complementaris del centre.

Reunió, amb la direcció del centre, tindrà com a finalitat l'explicació dels avantatges del procediment que inclou el compromís.

La tramitació del procediment conciliat requerirà la redacció, per part de la direcció, del conegut compromís, que haurà de contindre, almenys, l'acceptació d'aquest compromís per part de l'alumne o alumna i dels seus pares, mares o representants legals, la mesura educativa aplicada i els mitjans per a la seua aplicació. Aquest compromís serà definit i subscrit en el termini màxim de tres dies lectius comptats a partir de l'endemà de la celebració de la reunió.



La mediació es podrà utilitzar paral·lelament als procediments ordinaris i podrà ser una de les condicions que s'hagen d'acceptar dins del procediment conciliat, per tractar de resoldre el conflicte que poguera persistir, sempre amb el consentiment de les parts. Podrà influir positivament en el procediment ordinari en curs. Per a la posada en pràctica d'aquesta mesura es tindran en compte els següents aspectes.

- a) Quan les actuacions de mediació es duguen a terme en conflictes motivats per conductes inadequades (apartat 7), podran tindre caràcter exclusiu o conjunt amb altres mesures de correcció de forma prèvia, simultània o posterior a aquestes.
- b) Una vegada aplicada una mesura d'abordatge educatiu de qualsevol tipus, podran realitzar-se actuacions de mediació i processos d'acord reeducatiu que, amb caràcter voluntari, tindran per objecte prevenir l'aparició de noves conductes disruptives de la convivència escolar.
- c) Així mateix, les actuacions de mediació podran desenvolupar-se amb caràcter d'estratègies de prevenció i resolució de conflictes amb tots els membres de la comunitat educativa.

A més caldrà tindre en compte el següent:

- d) Per a encetar les actuacions, qui detecte la necessitat d'iniciar un procediment de mediació ho comunicarà a Direcció. Després d'analitzar els fets, si ho considera oportú, el/la director/a iniciarà el procediment sempre que les parts afectades accepten participar en la mediació i al mediador assignat o mediadora assignada.
- e) La mediació podrà realitzar-se amb posterioritat a l'execució d'una mesura d'abordatge educatiu, amb l'objectiu de restablir la confiança entre les persones i de proporcionar nous elements de resposta en situacions paregudes que es puguin produir.
- f) Els acords assolits en la mediació es recolliran per escrit, explicitant els compromisos establerts i el termini per a la seua execució. Aquest document reflectirà: les causes que motiven la mediació, les propostes de millora, els compromisos o acords assolits, el seguiment de la mediació (data i hora per a revisar els acords)

i el termini de la consecució dels objectius.

- g) Quan la mediació finalitza, amb l'acord de les parts o sense ell, si s'ha iniciat l'aplicació d'una mesura d'abordatge educatiu qualsevol (fins i tot un procediment ordinari), el mediador/a comunicarà el compliment o no dels acords realitzats per escrit al director/a del centre que donarà trasllat al instructor/a o aplicador de la mesura per a la seua valoració.

G.5) Mecanismes i equips d'intervenció

Mecanismes o vies per a comunicar una incidència

Davant d'una incidència, l'alumnat afectat o testimoni pot contar el que li passa o ha vist al seu tutor, a un orientador o a un membre de l'equip directiu. Ha de saber que no està a soles. Si ho prefereix pot recórrer a un docent o un company en qui confie, com per exemple un professor de l'espai "Ací t'escoltem" o al seu alumne-tutor. Aquests es posaran en contacte amb el tutor de l'alumne/a que comptarà amb el recolzament del Departament d'Orientació i l'Equip Directiu.

Equip d'intervenció en cas d'aplicació d'un protocol de l'orde 62/2014

Davant d'una possible situació de les mencionades en la citada orde es reunirà l'equip d'intervenció que ha decidit si convé iniciar un protocol i organitzar les actuacions necessàries. Aquest equip està format pel director, un cap d'estudis, almenys un orientador i el tutor de l'alumnat afectat.

Comissió de Prevenció i Resolució de Conflictes

Per a casos d'especial complexitat el/la director/a convocarà aquesta comissió formada pel director/a, un/a cap d'estudis, un/a orientador/a, la persona que actua com mediador (si és el cas), l'instructor/a (en cas d'haver un expedient obert), el tutor o tutora de l'estudiant o estudiants afectats i, si es considera necessari, altres agents externs com Serveis Socials, la policia local, inspecció...

Comissió d'Inclusió, Igualtat i Convivència del Consell Escolar

Periòdicament, el/la director/a informará als membres de la comissió del Consell Escolar de les actuacions que hagen emprés de caràcter educatiu i/o corrector i de les sancions o mesures ja adoptades. De tot açò s'haurà d'informar posteriorment al consell escolar.

Documentació i informació a les famílies

Tota la informació generada per aquest procediment es desarà al despatx del / de la director/a i estarà a la disposició dels membres de la comunitat educativa afectats. La comunicació als pares de les mesures educatives o correctores adoptades i el seguiment del seu acompliment la farà la/el cap d'estudis (si es tracta d'una conducta contrària a les normes) o el/la director/a (en cas de conducta greument perjudicial per a la convivència al centre) amb la col·laboració de l'instructor/a de l'expedient i/o del tutor/a si fera falta.

G.6) Criteris de funcionament de l'Aula de Convivència

L'aula de convivència és un espai d'assossec i treball per atendre un grup reduït d'alumnat de forma excepcional. En ella s'afavorirà un procés de reflexió per part de cada alumne o alumna que hi siga atés sobre les circumstàncies que han motivat la seua presència en l'aula, d'acord amb els criteris del departament d'orientació, i es garantirà la realització de les activitats formatives que determine l'equip docent que atén l'alumne o l'alumna.

a) Criteris i condicions per a la incorporació d'un alumne a l'aula de convivència

Un professor podrà enviar a un alumne/a a l'aula de convivència en els següents casos:

- l'alumnat ha realitzat una actuació que impossibilita continuar la classe.
- s'ha imposat a l'alumnat la mesura de "Compareixença immediata davant del Cap d'Estudis o Director" i hi ha de romandre mentre no puga ser atés per aquests.

- l'alumnat estava fent fugina o ha abandonat el centre sense permís.
- l'alumnat arriba tard a classe de forma reiterada.
- l'alumnat no ha portat el permís per a assistir a una activitat complementària o extraescolar i el seu professor/a acompanya a la resta del grup.
- l'alumnat es troba malament i no poden arregar-lo els seus pares (sempre que no es considere necessari acompanyar-lo a un centre de salut)

b) Procediment d'incorporació i actuació

Quan un professor envia un alumne a l'aula de convivència de forma puntual durant la seua hora lectiva a causa d'una conducta inadequada o en qualsevol moment que la presencie:

- a. El professor afectat donarà a l'alumne un part o comunicació escrita amb la descripció de la conducta. (Pot deixar la redacció del mal comportament per a completar-la més tard)
 - b. L'alumne mostrarà el part al professor de l'aula de convivència.
 - c. El professor de l'aula de convivència anotarà al registre de l'aula la incorporació de l'alumne. Li demanarà que es tranquil·litze (si està alterat) i que emplene la seua versió al part. Tan prompte pugui, intentarà fer-lo reflexionar sobre el seu comportament, les conseqüències i com ho haguera pogut evitar. Podrà demanar-li que ho redacte per escrit o que faça alguna activitat suggerida pel Departament d'Orientació o Direcció d'Estudis. Finalment anotarà en el registre de l'aula l'actitud i treball de l'alumne i deixarà el part en el caseller del professor que l'ha iniciat per tal que el complete i el porte a Direcció d'Estudis.
 - d. El professor/a que ha enviat a l'alumne, comprovarà que l'alumne ha assistit a l'aula de convivència, la seua actitud i treball en la mateixa i registrarà incidències a Itaca (falta, retard i/o actitud), si n'hi ha. Informarà a la família i acabarà d'emplenar el part (amb confirmació de comunicació i mitjà) que deixarà al Cap d'Estudis. Si ha desobeït i no s'ha incorporat a l'aula, ho comunicarà també a la família i al Cap d'Estudis (fent-ho constar en el part).
2. En casos d'activitats complementàries i extraescolars:
- a. El professorat responsable de les mateixes informarà prèviament a l'alumnat que no hi participarà que el dia de l'activitat s'ha d'incorporar a l'aula de convivència durant l'horari que el seu grup està en l'activitat programada.
 - b. L'alumnat realitzarà les tasques acadèmiques encomanades pel seu professorat amb la supervisió i recolzament del docent que atén l'aula.
 - c. El professorat de l'aula de convivència anotarà al registre de l'aula la incorporació de l'alumne i li demanarà que faça els deures que porta, o -en cas de no portar-ne- li posarà alguna tasca acadèmica, i informarà sobre actitud i treball.
 - d. Cada professor responsable de les classes no impartides (açò és, qui tenia classe i no l'ha pogut impartir perquè el seu alumnat estava participant en una activitat complementària o extraescolar), comprovarà que el seu alumnat (que no hi ha participat) ha assistit a l'aula de convivència, així com també la seua actitud i treball en la mateixa i registrarà les incidències a Itaca (falta, retard i/o actitud), si n'hi ha.

En casos d'indisposició, malaltia o accident:

- a. El professor que ho detecta enviarà sol o acompanyat a l'alumne segons la gravetat del cas.
- b. El professor de l'aula de convivència farà una primera valoració i decidirà:
 - si enviar al propi alumne a Direcció d'Estudis perquè telefone als seus pares i els demane que vinguen a per ell o
 - demanar (mitjançant el telèfon de Direcció d'Estudis o algú present) als conserges que avisin al responsable de Primers Auxilis perquè valore si cal demanar una ambulància. A continuació s'avisarà als pares i, segons la urgència, s'esperarà a estos perquè acompanyen l'alumne a un centre de salut o l'acompanyarà un professor de guàrdia.

c) Actuacions que es treballaran en l'aula de convivència, d'acord amb els criteris pedagògics que, a este efecte, siguen establits per la comissió de coordinació pedagògica

1. L'alumnat ha de reflexionar sobre la conducta inadequada i com evitar que es torne a produir. Per a dur a terme aquesta reflexió realitzarà activitats relacionades amb:
 - a) el fet ocorregut (la seua percepció de la situació)
 - b) com s'ha arribat a aquest desenllaç
 - c) què podria haver fet per evitar-ho
 - d) què faria en una altra situació similar.
2. L'alumnat ha de realitzar les tasques acadèmiques encomanades pel professor que l'envia, si aquest li n'ha encomanat.
3. L'alumnat pot realitzar altres activitats relacionades amb:
 - a) l'educació emocional
 - b) l'educació en valors (respecte, tolerància,...)
 - c) respecte a l'entorn.

d) Procediment de comunicació d'esta acció a les famílies

A l'igual que s'ha de fer amb altres mesures correctores, el professor o professora que imposa la mesura telefonarà els pares o tutors legals de l'alumne/a i els informarà de la conducta així com del fet que l'alumne/a ha estat a l'aula de convivència durant la seua hora lectiva. Si no pot contactar per telèfon informarà als pares mitjançant un avís en Itaca o enviarà un comunicat escrit per correu postal.

El professorat que organitze activitats complementàries o extraescolars ha d'informar a les famílies de l'alumnat que no hi participa sobre la seua obligació a assistir al centre, comportar-se correctament a l'aula i realitzar les tasques acadèmiques que els demanen.

Almenys una vegada a la setmana cada tutor comprovarà l'alumnat de la seua tutoria que han estat a l'Aula de Convivència (i en farà un seguiment), de manera que, en els casos reincidents, i tenint en compte els motius de la incorporació, assessorat pel Departament d'Orientació i amb el recolzament de Direcció d'Estudis, contactarà amb la família per a buscar conjuntament una solució. És molt convenient arribar a acords i si es considera necessari signar la carta de Compromís Educatiu amb les Famílies.

e) Perfil del professorat que atindrà l'aula

Aquesta aula hauria d'estar atesa per treballadors socials, orientadors o professorat qualificat en habilitats socials i reconducció de la conducta que voluntàriament triara aquesta tasca. Com no tenim aquesta possibilitat serà atesa per professorat de guàrdia i pel professorat de la Biblioteca si fa falta.

G.7) Criteris de funcionament de l'Aula d'Estudis

L'Aula d'Estudis és un espai del centre (diferent a l'aula de convivència) per a la realització de tasques acadèmiques per a un grup d'alumnat reduït (no superior a 8 alumnes) que han de complir les següents mesures correctores (fins a 5 dies) o disciplinàries (entre 6 i 15 dies) atesos per un professor:

- suspensió del dret d'assistència a determinades classes o
- realització de tasques educadores en horari no lectiu.

Mentre no disposem d'un altre espai, la Biblioteca del centre funcionarà com Aula d'Estudis.

a) Criteris i condicions per a la incorporació d'alumnat a l'Aula d'Estudis

El Director pot imposar la incorporació a l'aula d'Estudis (actualment usem la Biblioteca per a aquest fi a més d'altres) per al compliment d'una mesura educativa correctora o disciplinària. El/la Cap d'Estudis organitzarà la incorporació i horari d'atenció a l'alumne/a.

b) Procediment d'incorporació i actuació

- **El/la Cap d'Estudis**, per delegació del Director, comunicarà a la sanció a la família. A més a més,

- 1. En cas de mesures durant l'horari lectiu de l'alumnat: el/la Cap d'Estudis penjarà un anunci al tauler de l'Equip Directiu de la Sala de Professors on es concretaran les hores que està sancionat cada alumne/a, quedant informat d'aquesta manera també el professorat i tutors.
- 2. En cas de mesures fora de l'horari lectiu de l'alumnat: el Cap d'Estudis anotarà en el registre de l'aula l'alumnat que hi han d'assistir a cada hora, després el/la cap d'estudis (o professorat encarregat) comprovarà si ho han fet i en cas d'incompliment imposarà una nova mesura correctora.
- **El professorat afectat** (perquè l'alumne eixirà de les seues classes -durant l'horari lectiu-, o qui ha posat la mesura -fora de l'horari lectiu-) anotarà al full de seguiment de l'alumne les tasques acadèmiques que ha de realitzar durant els dies sancionat, l'entregaran a l'alumne i li facilitaran el material que pugua necessitar. Una vegada complida la sanció li demanaran els treballs per a la seua correcció.
- **L'alumnat** serà responsable de la custòdia del seu full de seguiment, de lliurar-lo al professorat que els han de demanar deures, de mostrar-lo als seus pares i de entregar-lo al seu tutor una vegada complida la sanció. A més a més, hauran de portar el material necessari i treballar a l'aula i lliurar les tasques acabades al seu professorat. En l'aula s'han de comportar i obeir al professor que els atén.
- **El professorat de l'aula** atendran l'alumnat assistent i comprovaran que porten material i tasques. Si no en porten, li'n posaran ells. En el full de seguiment de l'alumne, informaran sobre assistència, material, actitud i treball. En cas de conductes inadequades, li imposaran una nova mesura correctora. Si l'alumnat no hi assisteix ho anotaran en el full de registre de l'aula. A més, cada professor/a portarà un registre d'assistència (en el seu Quadern de Professor) de l'alumnat que atén a l'Aula d'Estudis.
- **El tutor** arregarà els fulls de seguiment del seu alumnat i els portarà a Direcció d'Estudis. Quan es tracte d'una mesura durant l'horari lectiu de l'alumnat, una vegada finalitzada la data d'aplicació assabentat pel cartell a la Sala de Professors, demanarà a l'alumne el full de seguiment, justificarà les faltes i/o anotarà les incidències (falta, retard, conducta) en Itaca abans de tornar el full de seguiment al Cap d'Estudis. En cas d'incompliment de la sanció, ho notificarà al Cap d'Estudis perquè impose una nova mesura correctora. Ademés, cada tutor farà un registre dels fulls de seguiment aplicats al seu alumnat, amb la data d'aplicació, breus observacions sobre compliment i valoració posterior dels resultats i el lliurarà a final de curs al Cap d'Estudis.

c) Criteris de funcionament en l'Aula d'Estudis

1. L'alumnat serà responsable de portar el material que necessita per a realitzar les tasques encomanades pel seu professorat. Si l'alumne no porta material, farà les tasques que li encomane el professor a càrrec de l'aula.
2. L'alumnat haurà de treballar en silenci, procurar ser autònom i esperar el seu torn quan el professor està atenent un altre company.
3. L'alumnat ha de respectar al professorat, altre alumnat, l'aula i materials i les normes de l'aula i del centre.
4. Quan el professorat de l'Aula d'Estudis no té alumnat assignat durant la seua hora lectiva se li encomanaran tasques de biblioteca o reforçarà al professorat de l'Aula de Convivència.

d) Procediment de comunicació d'esta acció a les famílies

El Cap d'Estudis informarà a les famílies sobre les mesures educatives correctores i les mesures disciplinàries així com els motius per a la seua aplicació mitjançant una cridada telefònica i els comunicarà la conveniència d'una cita, tenint en compte el seu dret d'audiència en els 10 dies següents. En cas de no poder contactar per telèfon els enviarà un comunicat escrit per correu postal.

e) Perfil del professorat que atindrà l'aula

Aquesta aula hauria de ser atesa per professorat voluntari especialment interessat en la millora de la convivència, amb experiència en aquest tema, involucrat en els recursos i mesures del centre i/o en projectes d'innovació educativa. Com que no hi ha hores específiques per a atendre aquesta aula, l'atendrem amb

professors voluntaris i altres professors que els falten hores per completar el seu horari mitjançant hores del contracte-programa o lectives autoritzades.

G.8) Mediació en la resolució de conflictes

La Mediació és una forma d'abordar els conflictes sorgits entre dues o més persones, amb l'ajuda de mediador/s. L'objectiu principal de la mediació és analitzar les necessitats de les parts en conflicte, regulant el procés de comunicació en la cerca d'una solució satisfactòria per a totes elles. Es podrà utilitzar paral·lelament als processos disciplinaris, per a tractar de resoldre el conflicte que poguera persistir, sempre amb el consentiment de les parts. Podrà influir positivament en el procés disciplinari en curs.

Per a la posada en pràctica d'aquesta mesura es tindran en compte els següents aspectes:

- a) Quan les actuacions de mediació es duguen a terme en conflictes motivats per conductes disruptives qualificades com contràries a les normes de convivència podran tindre caràcter exclusiu o conjunt amb altres mesures de correcció de forma prèvia, simultània o posterior a aquestes.
- b) Una vegada aplicada una sanció de qualsevol tipus, podran realitzar-se actuacions de mediació i processos d'acord reeducatiu que, amb caràcter voluntari, tindran per objecte prevenir l'aparició de noves conductes disruptives de la convivència escolar.
- c) Així mateix, i d'acord amb les característiques dels casos (pot afectar a relacions interpersonals, grupals o intergrupals), les actuacions de mediació podran desenvolupar-se amb conductes no qualificades com disruptives per a la convivència en el centre. En aquest cas tindran el caràcter d'estratègies de prevenció i resolució de conflictes i podran intervindre membres de diferents sectors de la comunitat educativa.

A més, per al desenvolupament de la mediació serà precís tindre en compte el següent:

- a) Té un caràcter voluntari, pot oferir-se i poden acollir-se a ella totes les persones del centre que ho desitgen.
- b) El procediment comença bé amb la petició de les parts o per la proposta des de la direcció del centre al Servei de Mediació de l'Equip de Convivència i Mediació.
- c) El mediador serà acceptat per les parts afectades.
- d) La mediació està basada en el diàleg i la imparcialitat, i la seua finalitat és la reconciliació entre les persones i la reparació, si cal, del perjudici causat. Així mateix, requereix d'una estricta confidencialitat per totes les parts implicades.
- e) Podrà pertànyer al Servei de Mediació qualsevol membre de la comunitat educativa que ho desitge, sempre que haja rebut la formació adequada per al seu exercici. A més, podran realitzar també tasques de mediació uns altres professionals externs al centre que tinguen la formació apropiada, com és el cas dels mediadors interculturals acreditats segons l'Orde 8/2011, de 19 de maig.
- f) Quan el procediment de mediació afecte l'alumnat, este procediment no eximirà del compliment de les mesures correctores o disciplinàries que puguin aplicar-se per incompliment de les normes de convivència. En les instruccions d'expedients disciplinaris, es podrà tindre en compte la participació voluntària en el procés de mediació i el compliment demostrat dels compromisos acordats.
- g) La mediació podrà realitzar-se amb posterioritat al compliment de mesures correctores o disciplinàries, amb l'objectiu de restablir la confiança entre les persones i de proporcionar nous elements de resposta en situacions paregudes que es puguin produir.
- h) Els acords assolits en la mediació es recolliran per escrit, explicitant els compromisos establerts i el termini per a la seua execució. Aquest document reflectirà:
 1. Les causes que motiven la mediació.
 2. Les propostes de millora.
 3. Els compromisos o acords assolits.
 4. El seguiment de la mediació. (Es proposa data i hora per a revisar els acords)
 5. Termini de consecució dels objectius.
- i) Cada mediador es responsabilitza i porta el registre confidencial dels casos mediat i del seu seguiment i traslladarà al registre general de la Direcció d'estudis les intervencions realitzades.

- j) Quan la mediació finalitza, amb acord de les parts o sense ell, si s'ha iniciat un expedient disciplinari, el mediador comunicarà el compliment o no dels acords realitzats per escrit al director del centre que donarà trasllat a l'instructor per a procedir a la valoració de la seua repercussió en l'expedient.

H) Procediment per a articular la col·laboració amb entitats i institucions de l'entorn en el pla de convivència.

El centre fa moltes activitats generals o específiques, de caràcter interdisciplinari i transversal, d'educació en valors, de foment i promoció de la convivència, la solidaritat, etc., organitzades per la Vicedirecció, el Departament d'Orientació o els distints departaments didàctics, de col·laboració, amb altres centres, especialment amb els IES de la nostra localitat i comarca, o amb altres institucions -en especial les regidories d'Educació, Benestar Social i Seguretat Ciutadana el nostre ajuntament, també amb la Conselleria de Sanitat i la de Justícia i amb distintes associacions locals i ONGs com Creu Roja, Càritas, el Poble Saharai, Anémona, Médicos sin fronteras, Save the Children, Acnur, etc.

Col·laborem amb els serveis psicopedagògics escolars i/o municipals i la direcció dels centres adscrits per posar en pràctica els protocols d'actuació i models de transmissió d'informació sobre alumnat amb NESE, necessitat de compensació de desigualtats i altres recursos, i amb els tècnics de Benestar Social per tractar casos d'absentisme, violència de gènere, assetjament escolar, exclusió social, etc.

Col·laborem també amb la Guàrdia Civil, el Cos Nacional de Policia i la Policia Local dins del marc del Pla Director per a la Convivència i Millora de la Seguretat en els Centres Educatius i els seus Entorns, sobretot en accions preventives de problemes relacionats amb el consum i tràfic d'estupefaents, conductes incíviques, violència de gènere i discriminació sexual i riscos associats a Internet, les xarxes socials i les tecnologies.

Quant a les ONGs, a més de les campanyes solidàries i divulgatives, volem realitzar accions per involucrar a les famílies amb el centre, en especial, en casos de suspensió de dret a l'assistència al centre com a sanció a un expedient disciplinari.

El protocol d'actuació per a iniciar activitats de col·laboració entre el centre educatiu i altres entitats i institucions serà el següent:

- a) Es concertarà una cita entre director del centre i el responsable de l'altra entitat o institució (o les persones en qui aquestos deleguen).
- b) El director (o en qui haja delegat) farà i/o escoltarà les propostes de col·laboració, analitzarà la seua idoneïtat i adoptarà els acords verbals o escrits que considere pertinents, d'acord a la legislació vigent i oït el claustre i el Consell Escolar quan siga preceptiu o ho considere convenient.
- c) El director del centre podrà sol·licitar a la Comissió del Consell Escolar que analitze i valore les propostes presentades per o a una altra entitat o institució.
- d) La Comissió del Consell Escolar avaluarà les propostes de col·laboració acordades entre el centre i altres organismes i/o institucions i redactarà la seua proposta de millora.

I) Estratègies per a realitzar la difusió, el seguiment i l'avaluació del pla de convivència en el marc del projecte educatiu.

La consecució d'un clima adequat de convivència és una responsabilitat de tota la comunitat educativa; per això, cal dissenyar estratègies per a difondre aquest Pla d'Igualtat i Convivència a tots els membres que la componen: professorat, alumnat, famílies, personal no docent i agents, professionals o mediadors interculturals de l'entorn que participen en la vida del centre. En eixe sentit es donarà publicitat a aquest pla i es posarà a disposició de tots com a part del nostre PEC mitjançant la pàgina web del centre. A més, es realitzaran activitats per a la seua difusió, incloses en el pla de transició, el PAT, etc. o específicament dissenyades puntualment per a difondre'l i promoure la convivència.

A la comunicació anual de la PGA s'hi incorporaran les mesures que, amb propòsit de millora i per a tot el curs, es programaran i planificaran com a conseqüència de l'informe final de la convivència del curs anterior i de la prioritització establida pels òrgans de decisió.

La comissió de convivència del consell escolar del centre realitzarà el seguiment del pla de convivència i elaborarà trimestralment un informe, que presentarà al consell escolar. Este informe arreglarà les incidències produïdes, les actuacions realitzades, els resultats aconseguits i les propostes de millora que s'estimen pertinents.

La direcció del centre elaborarà un informe anual sobre la convivència del centre, que enviarà a la direcció territorial. Per a l'elaboració d'aquest informe es tindran en compte els informes trimestrals elaborats per la Comissió de Convivència i es demanarà als distints membres del Consell Escolar del centre que valoren aspectes tals com:

- a) Actuacions de gestió i d'organització del centre que influeixen en la convivència: Comissió de Convivència del Consell Escolar, implicació del Consell de Delegats, funcionament del Pla d'Absentisme municipal, actuacions del Pla d'Acció Tutorial, del Pla d'Atenció a la Diversitat i Inclusió Educativa o del Pla de transició entre etapes.
- b) Actuacions realitzades en l'àmbit de la promoció, prevenció i intervenció en convivència, i efectivitat d'estes, (si les té el centre, o han tingut lloc): comissió de prevenció i resolució de conflictes, aula de convivència. (atenció curricular en horari lectiu o fora d'horari lectiu), mediació escolar, accions d'ajuda entre iguals, programes de competència emocional, accions que desenrotllen habilitats socials, elaboració de les normes d'aula i centre, programes sobre l'ús de les TICS (identitat digital i prevenció de riscos), programes d'educació per a la salut, programa de formació i participació de les famílies en convivència, programa de formació del professorat en convivència (seminaris, grups de treball, cursos...), programa d'Iniciació Professional, projectes d'innovació, altres.
- c) Grau de participació en la vida del centre del professorat, de l'alumnat, de les famílies i del personal d'administració i servicis, així com d'altres institucions i entitats de l'entorn.
- d) Conflictivitat detectada en el centre, atenent a:
 1. Quantitat de comunicats escrits per conductes contràries a normes
 2. Nombre de casos derivats a mediació i de mediacions realitzades amb resultats satisfactoris.
 3. Nombre d'expedients oberts, d'alumnat reincident, motius per a la instrucció i tipus de resolució.
 4. Registre de les intervencions comunicades a la Comissió de Convivència del Consell escolar per considerar-les situacions greus i/o molt greus: casos d'absentisme, assetjament escolar, ciberassetjament, agressions, baralles i vandalisme, incidents protagonitzats per alumnat que presenta problemes greus i/o trastorn de conducta, maltractament infantil, agressions al professorat i PAS, violència de gènere, conflictes en l'entorn escolar i comunicacions a fiscalia.