



# **MESURES D'EMERGÈNCIA DEL CENTRE DOCENT IES LA MALLADETA**

**ADREÇA: DIPUTADA ANGELA LLINARES, núm. 1**

**LOCALITAT: LA VILA JOIOSA**

**DATA REALITZACIÓ: 15 de març 2013**

**DATA ACTUALITZACIÓ: 18 de abril de 2024**

<b>DATA REVISIONS:</b>					
<b>Desembre 2013</b>	<b>Novembre 2014</b>	<b>Novembre 2015</b>	<b>Novembre 2018-2019</b>	<b>Novembre 2021-2022</b>	<b>Abril 2024</b>

## ÍNDEX

- 1. IDENTIFICACIÓ DEL CENTRE**
  - 2. IDENTIFICACIÓ DE LES FIGURES QUE ACTUARAN EN UNA EMERGÈNCIA**
  - 3. ACTUACIÓ EN CAS D'EMERGÈNCIA**
    - 3.1. ACTUACIÓ EN CAS D'INCENDI**
      - 3.1.1. DETECCIÓ D'UN INCENDI**
      - 3.1.2. INTERVENCIÓ EN CAS D'INCENDI**
        - 3.1.2.1. INTERVENCIÓ EN CAS DE CONAT D'INCENDI**
        - 3.1.2.2. INTERVENCIÓ EN CAS D'INCENDI DECLARAT**
    - 3.2. ACTUACIÓ EN CAS DE FUGA DE GAS**
    - 3.3. ACTUACIÓ EN CAS D'AVÍS DE BOMBA**
    - 3.4. EVACUACIÓ DEL CENTRE**
    - 3.5. CONFINAMENT EN EL CENTRE**
    - 3.6. ACTUACIÓ PER PERSONA PERILLOSA AL CENTRE**
    - 3.7. ACTUACIÓ EN PRIMERS AUXILIS**
    - 3.8. PROCEDIMENTS DE CONTROL D'ACCÉS DE PERSONES ALIENES AL CENTRE I D'EIXIDES JUSTIFICADES D'ALUMNAT DURANT EL PERÍODE LECTIU**
  - 4. IMPLANTACIÓ DE LES MESURES D'EMERGÈNCIA**
  - 5. MANTENIMENT DE LES MESURES D'EMERGÈNCIA**
    - 5.1. SIMULACRES**
    - 5.2. REVISIÓ I MANTENIMENT D'INSTAL·LACIONS DE PROTECCIÓ CONTRA INCENDIS**
    - 5.3. REVISIÓ I ACTUALITZACIÓ DE LES MESURES D'EMERGÈNCIA**
- ANNEX I: INSTRUCCIONS OPERATIVES**
- I.OP.1: RESPONSABLES EN UNA EMERGÈNCIA. CONSIGNES D'ACTUACIÓ**
    - I.OP.1.1: COORDINADOR/A GENERAL**
    - I.OP.1.2: COORDINADOR/A DE ZONA**

**I.OP.1.3: RESPONSABLE DE DONAR L'ALARMA**

**I.OP.1.4: RESPONSABLE DE DESCONNECTAR LES INSTAL·LACIONS**

**I.OP.1.5: RESPONSABLE DE PERSONES DISCAPACITADES**

**I.OP.1.6: RESPONSABLE DE PRIMERS AUXILIS**

**I.OP.1.7: PROFESSORAT**

**I.OP.1.8: ALUMNAT**

**I.OP.2: PROCEDIMENT GENERAL D'EVACUACIÓ**

**I.OP.3: INSTRUCCIONS BÀSIQUES EN 1a INTERVENCIÓ**

**I.OP.4: INSTRUCCIONS GENERALS PER A L'ALUMNAT**

**I.OP. 5: INSTRUCCIONS GENERALS PER AL PERSONAL**

**ANNEX II: FITXES OPERATIVES**

**FITXA 1: TELÈFONS D'EMERGÈNCIA**

**FITXA 2: MODEL D'AVÍS PER A AJUDES EXTERNES**

**FITXA 3: PLANIFICACIÓ DE NECESSITATS FORMATIVES**

**FITXA 4: INFORME VALORACIÓ DE SIMULACRE**

**FITXA 5: CARACTERÍSTIQUES DE L'ESTABLIMENT**

**FITXA 6: SENYAL D'ALARMA**

**ANNEX III: PLÀNOLS DEL CENTRE**

**PLÀNOL D'UBICACIÓ DEL CENTRE**

**PLÀNOLS PER PLANTA**

**ANNEX IV: SIGNATURES DELS RESPONSABLES**

## 1. IDENTIFICACIÓ DEL CENTRE

<b>Nom del centre</b>	IES LA MALLADETA				
<b>Nivells educatius</b>	ESO, Batx., CF	<b>Règim</b>	públic	<b>Codi col·legi</b>	3009051
<b>Adreça</b>	DIPUTADA ANGELA LLINARES N° 1				
<b>Població</b>	LA VILA JOIOSA				
<b>Telèfon</b>	966870145	<b>Fax</b>	966870146	<b>Correu electrònic</b>	03009051@edu.gva.es
<b>Nombre total ALUMNES</b>	1118	<b>Nombre total EMPLEATS</b>	134	<b>Nombre total EDIFICIS</b>	3

Les característiques més importants de l'establiment, incloent-hi les dels edificis que el componen i les de les seues plantes, així com la identificació de les instal·lacions de servicis més crítiques i de les àrees o locals de major risc del centre, s'inclouen en la fitxa 5 "Característiques de l'establiment". Així mateix, la ubicació de cada un d'estos elements es grafia en l'annex III "Plànols del centre" adjunts.

La informació anterior es té en compte per a determinar les estratègies d'actuació davant de cada situació d'emergència concreta que es presente, sobre la base del que preveu este pla. En tot cas, la dita informació se subministrarà als servicis d'ajuda externs, quan estos actuen.

## 2. IDENTIFICACIÓ DE LES FIGURES QUE ACTUARAN EN UNA EMERGÈNCIA

Les figures establides per este centre per a actuar en cas d'emergència són les que s'indiquen a continuació. Les seues actuacions s'expliquen en l'annex de fitxes operatives on figuren, segons càrrec o lloc que ocupen, les persones que assumiran estes funcions, els seus suplents i les seues consignes d'actuació de manera detallada. (Coordinador, alumne, etc. es refereixen a coordinador/a, alumne/a, etc.)

- Coordinador General (CG)
- Coordinador de Zona (CZ)
- Responsable de donar l'alarma
- Responsable de desconnectar les instal·lacions
- Responsable de persones discapacitades
- Responsable de primers auxilis
- Professors
- Alumnes

## 3. ACTUACIÓ EN CAS D'EMERGÈNCIA

A continuació es recullen els distints tipus de situacions d'emergència previstes per a este centre, així com les actuacions que s'han establert davant d'estes situacions. Estes actuacions s'expliquen en cada un dels subapartats pertinents i es desenrotllen de manera específica en les instruccions operatives incloses en l'annex I.

Les actuacions previstes per a cada una de les situacions d'emergència considerades, són:

ACTUACIÓ	EVACUACIÓ	INTERVENCIÓ	CONFINAMENT
SITUACIÓ EMERGÈNCIA	<p>Incendi declarat</p> <p>Avís de bomba</p> <p>Fuga de gas</p> <p>Explosió</p>	<p>Primers auxilis</p> <p>Conat incendi</p>	<p><b>Emergència exterior:</b></p> <p>Inundació</p> <p>Accident químic</p> <p>Incendi forestal</p> <p>Etc.</p>

En general, cal evacuar el centre, bàsicament, quan l'emergència provinga d'un risc a l'interior del centre. De la mateixa manera, cal confinar-se en l'interior del centre quan l'emergència es dega a un risc exterior al centre.

### 3.1. ACTUACIÓ EN CAS D'INCENDI

#### 3.1.1. DETECCIÓ D'UN INCENDI

En general, la detecció d'un incendi pot ser feta, bé de manera automàtica, bé per personal del centre o bé per alumnat del centre.

Si un alumne detecta un incendi ha de mantindre la calma, comunicar-ho al professor o al personal del centre més pròxim i tornar a la seua aula ràpidament si és possible.

Si el foc és detectat per personal del centre, este avaluarà la seua magnitud i actuarà conforme es descriu en l'apartat 3.1.2.

#### 3.1.2. INTERVENCIÓ EN CAS D'INCENDI

##### 3.1.2.1. INTERVENCIÓ EN CAS DE CONAT D'INCENDI

-Una vegada detectat un conat d'incendi, el personal del centre que l'haja detectat intentarà sufocar-lo utilitzant els mitjans d'extinció més pròxims seguint els consells i instruccions de la **instrucció operativa I.OP.3 "Instruccions bàsiques en la intervenció"**. En la mesura que siga possible, este personal mai acudirà sol i en cap cas posarà en perill la seua integritat física.

-Si aconseguixen sufocar el conat, comunicaran el que ocorre al coordinador general i verificaran que el foc està totalment extingit.

-Si no aconseguixen sufocar el conat, actuaran considerant el supòsit d'incendi declarat, conforme s'explica en l'apartat 3.1.2.2.

##### 3.1.2.2. INTERVENCIÓ EN CAS D'INCENDI DECLARAT

En el cas que es declare un incendi pròpiament dit al centre:

- El personal encarregat de la intervenció que l'haja detectat avisarà immediatament, des d'una posició segura, el coordinador general, que declararà l'incendi i organitzarà l'evacuació general del centre. L'evacuació es durà a terme segons s'explica en l'apartat 3.4 i seguint les instruccions operatives corresponents que s'adjunten (**I.OP.2 "Procediment general d'evacuació"**).

- Fet això, el personal encarregat de la intervenció, que es trobe en el lloc de l'incendi, intentarà evitar la propagació del foc.

### 3.2. ACTUACIÓ EN CAS DE FUGA DE GAS

En tant que no hi ha cap instal·lació de gas al centre, no es podrà donar aquest cas.

### 3.3. ACTUACIÓ EN CAS D'AVÍS DE BOMBA

En cas de rebre una telefonada d'amenaça de bomba, la persona que la reba intentarà prendre nota de totes les dades que se li comuniquen, sobretot la ubicació i l'hora prevista d'explosió. Així mateix, intentarà fixar-se en la veu, el sexe, l'accent, la forma d'expressió i qualsevol altra característica de l'interlocutor i del seu estat d'ànim.

Conclusa la conversació telefònica, avisarà immediatament el coordinador general, el 112 i la Guàrdia Civil, i l'informarà de totes les dades preses.

El coordinador general donarà l'orde d'evacuació del centre, que es durà a terme segons s'explica en un apartat posterior i seguint la instrucció operativa **I.OP.2 "Procediment general d'evacuació"** que s'adjunta en l'annex I, fins que es done per finalitzada l'emergència.

L'emergència finalitza quan ho indique la Guàrdia Civil i ho anuncie el coordinador general.

### 3.4. EVACUACIÓ DEL CENTRE

El centre serà evacuat, bàsicament, quan hi haja un risc intern. Alguns exemples són:

1. Incendi declarat
2. Explosió
3. Amenaça de bomba

En esta operació seran traslladades totes les persones que ocupen les diferents dependències del centre als PUNTS DE TROBADA exterior situats al pati, que estan grafiats en el plànol d'ubicació que s'adjunta en l'annex III.

En la instrucció operativa I.OP.2 s'explica amb detall com s'ha de dur a terme l'evacuació de manera segura.

### 3.5. CONFINAMENT EN EL CENTRE

El confinament es durà a terme quan així ho comuniquen al centre les autoritats competents, amb motiu d'una emergència externa.

El coordinador general donarà l'ordre de traslladar o mantindre (segons siga el cas) l'alumnat i el personal del centre, en aquelles zones que s'hagen determinat com a espais segurs ( aules o el que es determine segons la situació) dins de les instal·lacions on romandran a l'espera, permanentment comunicats amb l'exterior.

El trasllat es realitzarà ordenadament, supervisat pels coordinadors de zona i amb l'ajuda del professorat. Una vegada en els llocs segurs, es realitzarà un recompte de tot el personal, procedint a la identificació i localització d'aquelles persones que falten.

Així mateix, el coordinador general donarà les ordres oportunes perquè personal del centre aïlle l'edifici, seguint les instruccions que proporcionen les autoritats competents, segons el tipus d'emergència.

### 3.6. ACTUACIÓ PER PERSONA PERILLOSA AL CENTRE

Quan es detecte una persona que puga implicar un perill per a l'alumnat i adults, s'enviarà algú a Consergeria amb la consigna «Persona Peril·losa» perquè els conserges avisin al 112 i al Coordinador General. Informaran de qui es tracta (si no ho saben, donaran els detalls disponibles que ajuden a la identificació), on està i altres dades que es consideren rellevants. Mentrestant els docents a càrrec d'alumnat o altres adults, els portaran a lloc segur. A ser possible demanaran a la persona alterada que es calme i que vaja a Consergeria.

Segons el cas, a criteri del Coordinador General, es procedirà a una evacuació parcial o total del centre o al confinament en dependències tancades. S'informarà de la forma habitual (alarma d'evacuació o missatge per megafonia).

### 3.7 ACTUACIÓ EN PRIMERS AUXILIS

Quan qualsevol persona present en el centre patisca un dany per a la seua salut, la persona que ho detecte atindrà la urgència. Si és un docent i no està donant classe, realitzarà les actuacions de primers auxilis. Si està donant classe, no és un docent o es tracta del propi afectat (i està en disposició de fer-ho) ho comunicarà immediatament (a ser possible mitjançant un missatger per no deixar sola a la persona afectada) a un professor de guàrdia, qui assumirà les funcions i es desplaçarà, si és el cas, al lloc on s'haja produït l'emergència.

En el cas que el personal que realitza els primers auxilis es desplace al lloc de l'accident, abans d'actuar verificarà que l'escenari de l'accident és segur. En cas contrari, ho comunicarà urgentment al coordinador general, que donarà les ordres oportunes perquè es neutralitzen els riscos.

Una vegada alertat, el personal responsable de primers auxilis proporcionarà els primers auxilis a l'accidentat i avaluarà la seua situació (Ins.. Op. 1.6). Com a resultat d'esta avaluació, el personal decidirà:

- Si és prou amb els primers auxilis prestats, i en este cas es donarà per finalitzada l'emergència.
- Si no és prou i es requerix la intervenció de personal extern.

En este cas el personal responsable de primers auxilis haurà de decidir, al seu torn:

- Si ha de realitzar-se un trasllat de l'accidentat a un centre d'assistència, amb mitjans propis.

En este cas es determinarà el mitjà, la forma i la urgència del trasllat junt amb el coordinador general, que donarà les ordres oportunes perquè es faça efectiu. Com a norma general, almenys un dels responsables en primers auxilis que hagen atés l'accidentat l'acompanyarà per a explicar als servicis d'assistència externs la situació.

- Si ha de sol·licitar-se ajuda externa (ambulància).

En este cas s'avisarà els servicis d'emergències cridant al telèfon 112 i proporcionant-los la informació que figura en la **fitxa 2 del annex II**. El coordinador general organitzarà la recepció de les ajudes externes.

Almenys un dels responsables de primers auxilis romandrà al costat de l'accidentat, fins que arribe l'ajuda externa, informant-los de la seua situació.

En tot cas, una vegada el personal responsable de primers auxilis prenga qualsevol de les decisions comentades en els paràgrafs anteriors, informarà tan ràpidament com siga possible el coordinador general de la situació, perquè en tinga coneixement i puga actuar en conseqüència.

### **3.8 PROCEDIMENTS DE CONTROL D'ACCÉS DE PERSONES ALIENES AL CENTRE I D'EIXIDES JUSTIFICADES D'ALUMNAT DURANT EL PERÍODE LECTIU**

En la Consergeria del centre hi ha un **Registre d'Eixides i entrades d'alumnat** durant el període lectiu, on s'anotaran els alumnes que ixen per motius justificats durant horari escolar d'acord amb el Reglament de Règim Intern (RRI) del centre així com també l'alumnat que ha entrat al centre tard o en horari posterior a la 1<sup>a</sup> hora (llevat de qui no tinga classe a eixa hora o no en tinga eixe dia), de manera que aquest registre ajude a controlar l'alumnat que hi ha al centre en cas d'emergència.

A més, en Consergeria hi ha un **Registre de Persones alienes al centre**, on s'apuntaran les persones que no pertanyen a la comunitat educativa i hagen d'estar en un lloc no habitual i/o no acompanyants per un responsable del centre, per exemple, un treballador que ha de realitzar una reparació. Per precaució, també s'apuntaran els docents que hagen de fer una activitat fora del seu torn laboral en llocs aïllats tals com un departament o una aula en la per la vesprada.



Anotaran el seu nom, funció o motiu de la seua presència, on va i una vegada haja acabat, signarà abans d'eixir.

Igualment, es registraran esdeveniments externs, tals com cursos, conferències, tallers, proves d'altres entitats, etc., o interns no ordinaris en zones aïllades (ex. assaig per la vesprada en aules de música), indicant qui és el responsable, nombre d'assistents, horari i ubicació. Si algú del grup ix abans de l'hora, haurà d'informar els conserges perquè actualitzen el nombre d'assistents. Si s'incorporen participants amb posterioritat es registraran de manera individual.

No s'hi registrarà qui entre al centre i es dirigisca a Consergeria, Secretaria o despatxos per lliurar o arreplegar informació, objecte o alumnat i isca de seguida. Per tant, no s'apuntaran membres de les forces de seguretat, autoritats de l'administració, inspecció, etc., ni persones que realitzen tràmits en període de matriculació, o pertanyents al banc de llibres..., incloent aquelles que hagen de fer cua en el corredor, ni els tutors legals de l'alumnat, representants d'editorials, etc. que tinguen cita amb un/a docent sempre que un/a conserge haja comprovat que serà atés.

En cas d'emergència:

- en oir l'alarma les persones alienes al centre, com qualsevol altra, han de dirigir-se al lloc de trobada (obligació que els hauran explicat els conserges quan s'han anotat al *Registre de Persones alienes al centre*).
- Els conserges arreplegaran els registres d'*Eixides i entrades d'alumnat* i el de *Persones alienes al centre* i els lliuraran al coordinador general al punt de trobada.
- El coordinador general, contrastarà la informació que reba per part dels coordinadors de zones sobre absències amb els registres i comunicarà als serveis d'urgències (bombers...) si hi ha persones no localitzades i en possible perill.

#### **4. IMPLANTACIÓ DE LES MESURES D'EMERGÈNCIA**

Per a fer efectives les mesures d'emergència previstes, el centre adoptarà les accions següents:

- Informar sobre les mesures d'emergència. L'objectiu a aconseguir és:
  - Que tant el personal del centre, com l'alumnat, així com possibles persones alienes al centre, coneguen les mesures que s'han adoptat per a combatre les possibles situacions d'emergència que poden donar-se.
  - Que eixes mateixes persones sàpien què han de fer en les situacions d'emergència.
  - Fomentar la cultura de l'autoprotecció en el personal del centre i, sobretot, en els alumnes.

El contingut informatiu que en diferents reunions es transmetrà a l'inici del curs, tant al personal del centre com l'alumnat en les classe, contindrà, com a mínim:

- Objectiu de les mesures d'emergència del centre.
  - Tipus d'emergència previstos.
  - Actuacions previstes per a les distintes emergències.
  - Responsabilitats i consignes d'actuació, tant per al personal com per als alumnes.
  - Realització de simulacres.
- Entrega de les consignes d'actuació que figuren en les instruccions operatives I.OP.1 a les persones amb responsabilitat en casos d'emergència. També es donarà a conèixer, tant al personal del centre com alumnat, les instruccions generals d'actuació que figuren en les instruccions operatives I.OP.4 i I.OP.5.
  - Tot el personal amb funcions en emergències han de tindre la capacitat i formació adequada per a poder assumir estes funcions. L'annex II al present document arreplega la fitxa 3 de planificació de necessitats formatives. La formació corresponent pot aconseguir-se a través del CEFIRE <<http://cefire.edu.gva.es>> o qualsevol altra entitat formativa.
  - Quan es realitzen en el centre activitats a les quals acudisca personal extern (reunions amb familiars, actes lúdics, etc.), al principi de les activitats un representant del centre transmetrà als assistents les instruccions bàsiques d'actuació en cas d'emergència.
  - Així mateix, en el cas que empreses externes realitzen treballs en l'interior de les instal·lacions, el centre els transmetrà les instruccions bàsiques d'actuació en cas d'emergència.

## 5. MANTENIMENT DE LES MESURES D'EMERGÈNCIA

### 5.1. SIMULACRES

L'objectiu d'un simulacre és provar la idoneïtat i suficiència dels mitjans humans i materials, així com detectar errors o omissions en les actuacions dissenyades per als casos d'emergència. Els simulacres es duran a terme conforme al capítol IV ("Realització de simulacres i revisió d'instal·lacions") de l'Orde 27/2012, de 18 de juny, de la Conselleria d'Educació, Formació i Ocupació, sobre plans d'autoprotecció o mesures d'emergència dels centres educatius no universitaris de la Comunitat Valenciana.

Es durà a terme un simulacre d'emergència anual dins del primer trimestre del curs escolar.

La participació en els simulacres és obligatòria per a tot el personal que estiga present en el centre en el moment de la realització.

En la setmana prèvia a la realització del simulacre d'emergència, la direcció del centre informarà la comunitat educativa sobre este, a fi d'evitar alarmes innecessàries, sense indicar el dia ni l'hora prevista del simulacre. Realitzat el simulacre s'elaborarà un informe de conclusions a través del

formulari en línia que disposa la Conselleria en la seua pàgina web i que es reproduïx en l'annex II en la fitxa 4, dins dels 10 dies següents a la realització.

## 5.2. REVISIÓ I MANTENIMENT D'INSTAL·LACIONS DE PROTECCIÓ CONTRA INCENDIS

Segons arreplega al capítol IV ("Realització de simulacres i revisió d'instal·lacions") de l'Orde 27/2012, de 18 de juny, de la Conselleria d'Educació, Formació i Ocupació, sobre plans d'autoprotecció o mesures d'emergència dels centres educatius no universitaris de la Comunitat Valenciana, el centre formalitzarà un contracte de manteniment i revisió de totes les instal·lacions de protecció contra incendi d'acord amb la normativa vigent en matèria d'instal·lacions de protecció contra incendis.

## 5.3. REVISIÓ I ACTUALITZACIÓ DE LES MESURES D'EMERGÈNCIA

Les mesures d'emergència previstes en este document es revisaran, almenys, cada tres anys, actualitzant-ho en cas que siga procedent. No obstant això, **les mesures d'emergència s'actualitzaran cada vegada que hi haja alguna reforma o modificació en les condicions de l'edifici (o edificis), incloent-hi el seu ús i les seues instal·lacions, i dels mitjans de protecció disponibles, que pugua afectar les seues previsions.** No es considera «revisió» el canvi de nom d'una aula o espai mentre no canvie el seu ús, s'actualitze en els plànols informatius anuals i treballadors i alumnat estiguen suficientment informats. Tampoc actualitzacions anuals com el nombre de treballadors i alumnes o els noms dels responsables d'aplicació d'aquestes mesures (Annex IV, al qual s'afegiran els fulls de signatures del Claustre de la sessió informativa anterior al simulacre d'evacuació anual) ja que aquestes mesures assignen funcions a càrrecs o llocs específics, les quals seran assumides de forma nominal per qui les desempenyen o ocupen ja que els nostres horaris canvien cada curs acadèmic i el lloc on ens trobem pot ser distint segons l'hora i el dia de la setmana i pot variar per motiu de baixes, excursions, etc.

És responsabilitat de la persona que exerceix el càrrec de director del centre la coordinació de l'elaboració, implantació, manteniment, revisió i, si és el cas, actualització de les mesures d'emergència en els termes anteriors.

S'informarà sobre la revisió i/o actualització de les mesures als distints membres de la comunicat educativa durant el primer trimestre del curs mitjançant Claustre i Consell Escolar. A més a més, disposaran d'una versió actualitzada en la pàgina web del centre. També s'actualitzarà el document per a la PGA i es pujarà a Itaca en l'apartat d'altres documents del centre o on siga pertinent.

## ANNEX I: INSTRUCCIONS OPERATIVES

 <b>GENERALITAT VALENCIANA</b> CONSELLERIA D'EDUCACIÓ, CULTURA I ESPORT	<b>INSTRUCCIÓ OPERATIVA NÚM.</b>
<b>MESURES D'EMERGÈNCIA: RESPONSABLES EN UNA EMERGÈNCIA. CONSIGNES D'ACTUACIÓ</b>	<b>1</b>

### Coordinador General

Càrrec	<b>DIRECTOR/A</b>
Localització (despatx)	<b>Despatx de direcció</b>
Substitut/a	<b>Vicedirector/a, Cap d'Estudis 1/Cap d'Estudis FP, Cap d'Estudis 2, Secretari</b>
Localització (despatx)	<b>Despatxos de Vicedirecció, Direcció d'Estudis, Secretari</b>

#### **Funcions generals:**

- Rebrà el primer avís davant de qualsevol emergència.
- Valorarà les circumstàncies i gravetat de l'emergència i decidirà les mesures que s'hagen de prendre en cada situació, d'acord amb el que preveu este pla.
- Declararà el tipus d'emergència: l'incendi, avís de bomba...
- Declararà el fi de l'emergència
- Gestionarà la comunicació amb els pares i famílies de les persones afectades, per a mantindre'ls informats.
- Rebrà i mantindrà la comunicació amb les ajudes externes i estarà pendent de les instruccions que les autoritats li aniran proporcionant. Serà l'interlocutor amb estes ajudes externes.
- Rebrà la informació de tots els responsables en cas d'emergència.
- Una vegada arribats al lloc de trobada i fet el recompte d'alumnat per part del professorat, rebrà (per facilitar la seua localització, a ser possible, en el lloc marcat amb **G** al plànol de les «Vies Principals d'Evacuació», pàg. 45) els Registres de *Persones alienes al centre* i el d'*Eixides i entrades d'alumnat durant el període lectiu* per a la comprovació de persones que falten i en possible perill, i transmetrà la informació que calga als serveis d'emergències.

#### **En cas d'evacuació:**

- Decidirà l'evacuació, organitzant-la en qualsevol dels supòsits que l'originen. Comunicarà per megafonia prèviament a donar l'ordre de fer sonar l'alarma si procedeix un canvi d'estratègia d'evacuació: EMERGÈNCIA: EVACUACIÓ DEL CENTRE AMB CANVI D'ESTRATÈGIA: .....
- Disposarà d'una llista actualitzada dels alumnes per classe.
- Serà informat pels coordinadors de zona de les incidències. Així mateix estos l'informaran una vegada que s'haja organitzat l'alumnat i treballadors en el "punt de trobada".

#### **En cas de confinament:**

- En general, les mateixes instruccions que en cas d'evacuació.
- **A través de megafonia,** s'informarà els coordinadors de zona de les circumstàncies que obliguen al confinament.
- S'informarà permanentment sobre l'evolució del risc que obliga al confinament, a través dels serveis d'emergència o les autoritats de Protecció Civil.

#### **En cas de simulacre:**

- Dissenyarà el simulacre anual, en col·laboració amb la direcció del centre i la resta d'agents implicats.
- Omplirà i enviarà l'informe *online*.

**Substituirà al titular** el directiu que no es trobe impartint classe en el moment de l'emergència en l'ordre que apareixen al requadre d'aquesta Instrucció Operativa 1-1 i cada any es farà un horari

detallat per saber qui és en cada hora. El Cap d'Estudis 1 serà l'encarregat del compliment dels horaris del professorat de matí. Si tots els directius estan donant classe, un professor de guàrdia substituirà a l'aula al directiu més accessible o actuarà com a coordinador general segons les possibilitats. A l'annex IV apareixen les signatures del director del centre com coordinador titular i de la resta de l'equip directiu com coordinadors suplents.

## Coordinador de Zona

Tant de matí com de vesprada, actuarà com a **coordinador de zona per a cada planta** el/la docent que està en l'aula del grup que els tocaria baixar els últims per l'escala que tenen més pròxima. En la taula següent es reflecteix l'orde d'eixida dels alumnes segons l'aula que ocupen. El professor que es trobe en l'aula destacada en negreta farà de coordinador de la zona corresponent. (S'han descartat per a la coordinació els espais més freqüentment buits). En cas d'absència o indisposició del professor que ocupa l'aula senyalada, actuarà com a suplent qui ocupe l'aula anterior (i així successivament):

	<b>Escala 1</b> (sala professorat)	<b>Escala 2</b>	<b>Escala 3</b>	<b>Escala 4</b> (cicles)
2ª PLANTA	ANG1 / DIB1 / ANG2 / DIB2 / <b>ANG3</b>	ANGB / VALB / <b>BAT</b> D.A / D.V / VAL1 / VAL2 / DIB3 / <b>VAL3</b>	CASB / HISB / <b>FIL</b> HIS1 / FR / HIS2 / D.C/ D.H / <b>HIS3</b> / PT2 / PT1	MUS2 / CAS1/ MUS1 / <b>CAS2 / CAS3</b>
1ª PLANTA	ECO / CUC / INF1 / INF2 / <b>MAT4</b>	ALLOT / D.INF / D.M / MAT1 / MAT2 / INF3 / <b>MAT3</b>	CONF / AGR / JAR2 / FQ1 / L.QUI / D.FQ / <b>FQ2</b> / L.FIS	BG1 / L.CN / D.CN / BG2 / L.FIS / <b>REL</b>
PLANTA BAIXA	AMPA-Edu. / Secretaria/ Sala / Professorat i Saleta Reun. SEC.*	Biblioteca / Visites2 / <b>ORI</b> Visites1 / AC / Despatxos/	UMU / <b>TEC1</b> / Neteja / Consergeria	S.Soc/Xarx/D.SCO/A.San <b>/A.EMPREN / TEC2 / TEC3</b>
EXTERIORS	Farà de coordinador de zona el docent que impartix classe a alumnat de major edat dins del pavelló /altre docent EF al pavelló / Docent o adult que estiga en la Cantina/ en el Frontó.			

Les persones coordinadores de zona titulars i suplents **han de tenir en compte a quines hores poden ser responsables**. Darrere de la porta de les aules afectades hi haurà un cartell que ho indique. En cas d'emergència/simulacre, si a un/a docent se li comunica, o comprova, que *qui ha de fer de coordinador de zona titular està absent eixe dia al centre o es troba indispost*, ocuparà el seu lloc.

Els responsables de la zona de batxillerat només s'encarregaran de buidar eixes aules centrals (que eixiran primer que les laterals). En la primera planta eixiran també primer els ocupants de la zona central (on es troben dos tallers), després els de les ales contigües a la dreta o esquerra, cadascun per l'escala central més pròxima. A la zona de la Sala de Professorat i despatxos actuarà com a coordinador de zona *\*qui reba l'avís per/de part del coordinador general*.

Al Pavelló actuarà com a coordinador de zona el professorat de l'alumnat de major edat d'entre els professors que estiguen dins del pavelló (no qui està en les pistes). També comprovarà que s'ha desallotjat la cantina, l'hort i el trinquet. El professorat que estiga **en les pistes**, dirigirà els seu alumnes cap al punt de trobada i es faran càrrec també dels alumnes del company que assumeix la funció de coordinador de zona. Si es troben en Reunió de Departament, serà coordinador de zona el Cap de Departament. A la Cantina, els professors presents quan té lloc l'emergència o simulacre o, si no n'haguera cap en eixe moment, la persona que porta el negoci (o l'encarregat si és el cas), dirigirà els alumnes i qualsevol persona present cap el punt de trobada.

Es recomana als coordinadors de zona titulars i possibles suplents anotar-ho al seu horari.

En l'annex IV es troben les signatures del claustre de professors després d'estar informats d'aquestes instruccions.

#### **Funcions del coordinador de zona:**

- Seguirà en tot moment les ordres del coordinador/a general. **Si és possible**, per si fóra necessari activarà el seu telèfon mòbil quan senta el senyal d'emergència (ja siga per a evacuació o confinament). La senyal d'emergència en cas d'evacuació consistirà en un timbre a deshora i diferent (continu i molt estrident). **Prèviament per megafonia s'avisarà si hi ha canvi d'estratègia**. De tractar-se de confinament es dirà expressament per megafonia o mitjançant un missatger.
- Estarà pendent de noves instruccions en tot moment, mitjançant megafonia, mòbil, o un missatger.
- Amb l'alumnat que tinga al seu càrrec en el moment en què té lloc l'emergència (o simulacre):
  - Transmetrà ordre i calma als alumnes.
  - Si té algun alumne amb limitacions motrius, designarà dos companys perquè l'ajuden.
  - Demanarà als alumnes que escolten al professor que s'encarregarà d'ells.
  - Tancarà les portes (sense clau) i finestres de l'aula abans d'evacuar-la en cas d'incendi.
  - Deixarà els alumnes a càrrec del professor més pròxim.
- **Eixirà al corredor per a exercir les seues funcions de coordinador de zona. Si hi ha professorat de guàrdia en la planta aquest es posarà a disposició del coordinador de zona.**

#### **En cas d'evacuació:**

- Transmetrà les instruccions oportunes al professorat i resta de personal. Comprovarà que tots estan complint les consignes (ordre, calma, respectar torns ...). Si cal canviar l'estratègia (per eixida bloquejada...), informarà de les noves instruccions del coordinador general.
- Vigilarà que l'evacuació es realitza de manera ordenada per les vies d'evacuació establides.
- Vigilarà que no s'haja quedat ningú als lavabos, aules o qualsevol altre lloc. Serà l'últim a abandonar la seua zona. **(Com a mesura de seguretat, no poden tapar-se les finestres de les portes de les aules).**
- Quan arribe al punt de trobada, informarà el coordinador general sobre tot allò que considere pertinent.

#### **En cas de confinament:**

- Ha de comprovar que l'alumnat està confinat en l'aula o en espais protegits del centre i que no en quede cap fora.
- Vigilarà que les portes i les finestres de la seua zona estan tancades.
- Estarà atent a les instruccions que li puguen arribar per megafonia, mòbil o missatger.
- En veure-ho tot tranquil, tornarà al lloc on estava o amb el seu alumnat, si en tenia, i avisarà al CG d'on està.
- En acabar l'emergència / simulacre el professorat que ha actuat com a coordinador de zona informarà al coordinador/a general sobre tot el que consideren pertinent.

#### **En cas d'urgència mèdica:**

Si durant l'emergència detecta o l'avisen d'una urgència mèdica a la seua zona, serà el responsable dels Primers Auxilis ((Ins. Op 1.6).



**Responsable de donar l'alarma**

<b>Torn matí: Càrrec</b>	<b>Conserge 1</b> (Conserge encarregat de màquines i interior consergeria)
Localització	Consergeria
Substitut/a	<b>Conserge 2</b> (Conserge encarregat de portes, corredors i patis)
Localització	Consergeria
<b>Torn vesprada: Càrrec</b>	<b>Conserge 3</b> (Conserge encarregat del torn vesprada)
Localització	Consergeria
Substitut/a	<b>Directiu</b>
Localització	Despatx o aules

Els tres conserges del centre treballen en torn rotatiu, dos de matí i u de vesprada. Per tant, els tres poden ser titulars o suplents depenent de la seua funció concreta quan tinga lloc l'emergència o simulacre. Quan hi ha només un conserge (bé de vesprada o bé de matí perquè hi ha un conserge absent), el conserge present assumirà les funcions de desconnectar les instal·lacions a més de les pròpies del responsable d'alarma, excepte els punts 4 i 5 (de les funcions següents), tasques que el coordinador general assignarà al professor de guàrdia o a un altre membre de la plantilla.

Si no hi ha cap conserge al centre assumirà les seues funcions el coordinador general.

**Funcions:**

Informarà al coordinador general quan detecte o l'informen d'un possible cas d'emergència (i, si cal, en una urgència).

**En cas d'evacuació**, a les ordres del coordinador general, serà el responsable de:

1. activar l'alarma per a evacuar el centre (**prèviament s'avisarà per megafonia si hi ha canvi d'estratègia**)
2. desconnectar els electroimants
3. comprovar ràpidament el Registre de *Persones alienes al centre*
4. cridar immediatament al telèfon d'emergències i alertar sobre persones en zones aïllades o de difícil accés (i, si és el cas, informar també al coordinador general)
5. recolzar a l'altre conserge comprovant que les portes s'han obert (les portes de la zona d'eixida pròxima a la Sala de Professors **i cicles**), en cas contrari obrir-les
6. i col·laborar en l'evacuació d'eixa zona, pati i cantina cap al punt de trobada: ajudant al professorat en dirigir-hi l'alumnat, adults aliens als centre pròxims al trajecte...

**En cas de confinament**, donarà el següent avís per megafonia: **“Quedeu-vos en l'aula on esteu. Si esteu fora de l'aula, entreu a la més pròxima. Quedeu-vos ahí fins nou avís.”** Es repetirà almenys dues vegades.

Si no funciona la megafonia, avisarà de l'evacuació o confinament mitjançant un altaveu o missatger.

**En cas de persona perillosa**, telefonarà (donant el màxim d'informació disponible) al 112 i al Coordinador General, desallotjarà la zona de l'entrada el més ràpid possible i es prepararà per donar accés al centre a les forces de seguretat i/o personal sanitari.

**En cas d'urgència** col·laborarà amb el professorat responsable de Primers Auxilis. Si cal ajudarà a localitzar un professor de guàrdia i a telefonar els pares del menor afectat (si és el cas), facilitarà l'entrada al centre de les persones que han d'atendre l'emergència (sanitaris, familiars de la persona afectada...), ajudarà a emplenar el «Registre d'Alerta Escolar» o el «Registre d'Administració de Medicaments o Atenció Sanitària específica» (si cal)... En general ajudarà el coordinador general perquè la transmissió de la informació durant una situació d'emergència o una urgència siga ràpida i eficaç.

**Responsable de desconnectar les instal·lacions**

<b>Torn matí: Càrrec</b>	<b>Conserge 2</b> (Conserge encarregat de portes, corredors i patis)
Localització	Consergeria
Substitut/a	<b>Conserge 1</b> (Conserge encarregat de màquines i interior consergeria)
Localització	Consergeria
<b>Torn vesprada: Càrrec</b>	<b>Conserge 3</b> (Conserge encarregat del torn de vesprada)
Localització	Consergeria
Substitut/a	<b>Directiu</b>
Localització	Despatx o aules

**Funcions:**

En general serà el responsable, per orde del coordinador general, d'actuar sobre les distintes instal·lacions del centre, en funció del tipus d'emergència.

En qualsevol cas farà el següent:

**En cas d'evacuació:**

- comprovar ràpidament el Registre de *Persones alienes al centre* (i agafar megàfon, si hi ha persones registrades en el soterrani)
- dirigir-se cap a les portes de les zones d'eixida al pati centrals i de la zona pròxima als cicles i:
  - comprovar que els electroimants han funcionat i les portes s'han obert (en cas contrari, obrir-les),
  - avisar les persones alienes al centre localitzables en eixa zona (si estan en el soterrani, obrirà la porta pròxima a consergeria, avisarà mitjançant megàfon o cridant, la tancarà -no en clau- i continuarà)
  - comprovar que no hi ha ningú als serveis dels xics, neteja..., si TEC 1 i UMU estaven buits, i tornar a Consergeria.
- comprovar que no hi ha ningú dins de l'ascensor i després tallar el subministrament elèctric.
- agafar el *Registre d'entrades de persones alienes al centre* i el d'*Eixides i entrades d'alumnat durant el període lectiu* abans de dirigir-se al punt de trobada (en concret, a la zona marcada amb G del plànol de les «*Vies Principals d'Evacuació*», pàg. 45) per lliurar-los al coordinador general per al recompte i localització de persones, actualitzant la informació que calga.

**En cas de confinament:**

- tancar els sistemes de ventilació i climatització.

**Si els conserges no s'hi troben a Consergeria**, hauran de procurar tornar al seu lloc el més aviat possible per poder complir amb les seues funcions. En cas de no ser possible, compliran les instruccions per dirigir-se cap al punt de trobada des del lloc en què es troben i, si fos necessari un canvi d'estratègia, seguiran les instruccions del coordinador de zona.

**NOMBRE TOTAL DE RESPONSABLES DESIGNATS:** 3

En l'annex IV es troben les signatures dels responsables de donar l'alarma i desconnectar les instal·lacions.

**Responsable de persones amb discapacitats****NOMBRE TOTAL DE RESPONSABLES DESIGNATS:**

Nom/Càrrec	alumnat designat pel professor/a que tinga alumnes amb discapacitats al seu càrrec
Localització (despatx, telèfon)	
Persones disminuïdes a càrrec seu:	Les que hi haja en el moment de l'emergència o simulacre
Substitut/a	---
Localització (despatx, telèfon)	A les aules on es troben els alumnes amb discapacitats.

**Funcions:**

S'encarregarà d'acompanyar i dirigir en el trasllat les persones amb dificultats motrius o sensorials, tant en cas d'evacuació com de confinament.

## Actuacions de Primers Auxilis

**RESPONSABLES:** El docent que detecta una urgència si no està impartint classe en eixe moment; en altre cas, **un/a professor/a de guàrdia**. Si ocorre durant una emergència i no hi ha prop professorat de guàrdia, **el coordinador de zona**.

Si la urgència és detectada per un docent que està impartint classe, o si es tracta d'un alumne/a o del propi afectat, enviarà algú a avisar al professor de guàrdia o al coordinador de zona més proper. Si passats els primers minuts (3-8 minuts segons la urgència) no es troba a ningú, es farà càrrec qualsevol adult present.

### **Funcions:**

- **Atendre la persona afectada** per una possible urgència: ajudar-la a desplaçar-se a consergeria si creu que pot fer-ho; en cas contrari, demanar algun adult que es quede amb l'afectat, telefonar el 112 i tornar junt a l'afectat. La persona que atenga l'afectat en cada moment l'intentarà ajudar com millor sàpiga: l'intentarà calmar si està conscient, que no agafe fred...
- Si és el cas, **telefonar el 112** informant-los sobre possibles lesions i/o símptomes (en la mesura que li siga possible). Serà la persona interlocutora amb estos servicis d'auxili exteriors. Si es tracta d'un alumne/a amb malalties cròniques o que requereixen atenció sanitària específica, segons indica l'Annex III que es troba a l'armari específic de Consergeria, s'indicarà als sanitaris i es dirà la consigna «Alerta escolar».
- **Emplenar el «Registre d'Alerta Escolar» o el «Registre d'Administració de Medicaments o Atenció Sanitària específica»** que està en consergeria (o demanar als conserges que ho facen traslladant-los la informació que dispose). Si la urgència ocorre durant una emergència, aquest tràmit es farà només si és possible.
- **Acompanyar els ferits o afectats al centre sanitari si és necessari** (si es tracta d'un menor i no s'ha localitzat als seus tutors legals).
- **Mantindre informat el coordinador general** .

En l'annex IV es troben les signatures del claustre de professors després d'estar informats d'aquestes instruccions. També els tutors signen que són coneixedors de la seua obligació d'informar als alumnes de la seua tutoria sobre les consignes per a l'alumnat en cas d'una urgència.

**El lloc d'atenció d'una urgència** és la zona de Consergeria si es pot traslladar a l'afectat. En cas contrari o dubte, el responsable de Primers Auxilis anirà on estiga l'afectat. **El lloc d'atenció a persones accidentades en cas d'evacuació** és en les grades més lluny del pavelló. Hi ha farmacioles a l'Aula de Convivència, Consergeria, Pavelló i Aula Atenció Sanitària (*Asan* en zona cicles)

## Professorat

### **Funcions:**

- Avisar el Coordinador General (CG), en cas de detectar qualsevol situació d'emergència.
- **Si troba algú que potser necessita atenció mèdica**, realitzar les corresponents actuacions de Primers Auxilis, o (si té altres alumnes al seu càrrec) avisar un altre professor que ho pugui fer (pàg.19). Si ningú hi acudeix passats 3-8 minuts, continuarà realitzant les actuacions de Primers Auxilis.
- **Si alguna persona perd el control i pot ser perillosa per a altres persones**, enviar algú a avisar als conserges amb la consigna «Persona Perillosa» (informarà de qui és, on està i donarà altres detalls rellevants) i portar a un lloc tancat a l'alumnat. Si és possible (els altres alumnes estan atesos, no es posa u mateix en perill...), intentarà calmar la persona alterada i li demanarà que vagi cap a Consergeria.
- **En cas de conat d'incendi** actuar en primera intervenció i comunicar la situació al CG.

El professorat que es trobe en el moment de l'emergència en una aula serà el responsable del seu alumnat i comprovarà si ha d'assumir les funcions de Coordinador de Zona. S'encarregarà de:

### **En cas d'evacuació:**

- Transmetre ordre i calma als alumnes.
- Si té algun alumne amb limitacions motrius, designar dos companys perquè l'ajuden.
- Fer el recompte d'alumnat -si és possible passant llista- i recaptar informació sobre alumnat en possible perill per estar absents en la classe però que sí han vingut al centre (autoritzats al servei, que hagen fet fugina -preguntant al grup si els han vist-, etc.)
- Tancar les portes (sense clau) i finestres de l'aula abans d'evacuar-la en cas d'incendi.
- Esperar a l'eixida de l'aula, amb els seus alumnes, el seu torn per a avançar (que serà tan prompte haja acabat el grup immediatament anterior).
- Estar pendent de si hi ha noves instruccions de part del coordinador de zona.
- Mantindre els alumnes en orde i vigilar que segueixen les seues instruccions, de manera que es faci una evacuació ordenada: no recolliran objectes personals per evitar obstacles i demores, es mouran en silenci sense córrer ni empenyar, com a màxim en dues files pegades a la paret i deixant el centre del corredor lliure.
- No tornar mai enrere.
- No usar l'ascensor en cap cas.
- Si el fum dificulta la visió o respiració, avançar acatxat i ordenar el mateix als alumnes.
- Guiar els alumnes fins al punt de reunió, mantenir-los junts i fer el recompte.
- Si sap d'algun alumne extraviat en possible perill o incorporat al seu grup, deixar momentàniament el grup a càrrec del coordinador de zona o un altre docent i buscar el Coordinador General (a la zona marcada amb **G** en el plànol de les «*Vies Principals d'Evacuació*», pàg. 45) per comunicar-li el nom d'aquest alumne
- Romandre al punt de reunió fins nova ordre.
- Comunicar altres incidències al coordinador general

Sempre que el Coordinador General no indique una altra cosa, per a l'evacuació ordenada per plantes se seguiran els següents criteris:

1. Al senyal de començament de l'evacuació, desallotjaran l'edifici en primer lloc els ocupants de la planta baixa.
2. Simultàniament, els de les plantes superiors es mobilitzaran ordenadament cap a les escales més pròximes i iniciaran el descens, però sense baixar a les plantes inferiors. Esperaran en ordre, en silenci, arrimats a la paret, sense acabar de baixar a les plantes inferiors fins que els ocupants d'estes hagen desallotjat la seua planta respectiva.
3. El desallotjament en cada planta es realitzarà per grups, eixint en primer lloc les aules més pròximes a les escales, en seqüència ordenada i sense mesclar-s'hi, cada grup pel seu costat del corredor.
4. Per la porta al costat dels cicles a la planta baixa, eixiran primer els d'aquest corredor; per les escales centrals, a la segona planta baixaran primer les aules de Batxillerat i a la primera planta les aules centrals (els tallers d'allotjament i confecció) cadascú per l'escala més pròxima.
5. El professorat de les aules centrals de cada zona (indicat en el cartell en cada aula) assumirà les funcions de coordinador de zona. El professor més proper a l'aula del coordinador de zona assumirà l'alumnat del coordinador de zona. Si hi ha professorat de guàrdia en la planta aquest es posarà a disposició d'un dels coordinadors de zona.
6. El professorat de l'Aula de Convivència esperarà instruccions del coordinador general.
7. Hi ha dos punts de trobada previstos dins del centre i altres dos fora del centre. Estan senyalitzats al plànol "Vies principals d'evacuació" (pàgina 45).

#### En cas de confinament:

- Complir les instruccions del coordinador de zona (CZ).
- Tancar les finestres i portes.
- Fer entrar els alumnes a l'aula (els d'Educació Física entraran al Pavelló) o a l'espai protegit del centre.
- Informar al CZ o CG dels possibles alumnes extraviats
- Romandre-hi fins nova ordre.

**En cas de simulacre**, una vegada acabat aquest, els professors usaran la clau d'entrada a l'edifici per a obrir les portes tallafocs i tornar a les aules. Durant una emergència només s'obriran aquestes portes si es creu vital per alguna persona.

En l'annex IV es troben les signatures del claustre de professors després d'estar informats d'aquestes instruccions. També els tutors signen que són coneixedors de la seua obligació d'informar l'alumnat de la seua tutoria sobre les consignes per a l'alumnat en cas d'emergència.

## Alumnat

### SI DETECTES UNA EMERGÈNCIA

- Si detectes un incendi, MANTÍN LA CALMA I COMUNICA-HO al professor més pròxim. Retorna a la teua aula ràpidament si és possible.
- Si veus un accident o que algú es troba tant malament que potser necessita atenció mèdica, MANTÍN LA CALMA I COMUNICA-HO al professor més pròxim. Aquest t'informarà si has de buscar un professor de guàrdia.
- Si alguna persona està molt violenta i pot ser un perill per als demés, COMUNICA-HO al professor més pròxim o als conserges. Aquests ja et diran si has de fer alguna cosa més.

### EN CAS D'EVACUACIÓ

- Mantín l'ordre i segueix les indicacions del teu professor.
- Espera l'ordre del teu professor per eixir de l'aula. No has d'agafar res. S'hauran de tancar les finestres.
- Quan rebes l'ordre del teu professor, ix de l'aula ordenadament sense córrer ni empenyar.
- Dirigeix-te a la via d'evacuació que t'indique el professor i roman en silenci fins que aquest done l'ordre d'evacuar. Espera l'ordre d'evacuació en ordre, en silenci i arimat a la paret.
- Segueix en fila índia al teu professor de forma ordenada sense eixir-te'n de l'itinerari, fins arribar al PUNT DE TROBADA. Baixa pel costat de la paret.
- No et quedes enrere agafant objectes personals.
- No t'acatxes ni et pares per agafar objectes que se t'hagen caigut.
- Procura no parlar durant l'evacuació perquè tots puguen escoltar les ordres que es donen.
- NO USES L'ASCENSOR EN CAP CAS.
- Si el fum no et deixa respirar bé o et dificulta la visió avança acatxat.
- Si en sonar l'alarma es trobes fora de la teua aula i a la mateixa planta, torna ràpidament a l'aula. Si et trobes en una altra planta o et perds durant l'evacuació, incorporat al grup més pròxim, i ja en l'exterior, si trobes fàcilment el teu grup, incorpora't a ell comunicant-li-ho al professor amb qui estaves i al teu. Si no el trobes enseguida, no et mogues del grup amb qui has eixit.
- Mantint-te al costat del teu professor i quedat en el PUNT DE TROBADA fins nova ordre.

### EN CAS DE CONFINAMENT

- Hauràs d'entrar al centre si estàs fora (l'alumnat d'Educació Física entrarà al Pavelló).
- Hauràs d'acudir a l'aula si quan sona l'alarma estàs fora.
- Haureu de posar-vos en fila índia, darrere del professor, que farà de guia, si heu de confinar-vos en una zona del centre que no siga l'aula que us toca.

 <b>GENERALITAT VALENCIANA</b> CONSELLERIA D'EDUCACIÓ, CULTURA I ESPORT	<b>INSTRUCCIÓ OPERATIVA NÚM.</b>
<b>MESURES D'EMERGÈNCIA: <u>PROCEDIMENT GENERAL D'EVACUACIÓ</u></b>	<b>2</b>

Una vegada siga detectada una situació d'emergència que requerisca evacuació, el coordinador general:

- Ordenarà que es faça el senyal d'alarma (Ins, Op 1.3) **i indicarà si hi ha canvi d'estratègia.**
- **Per megafonia,** informarà els responsables d'evacuació del centre i els ordenarà que actuen.
- Ordenarà que es desconnecten les instal·lacions que calga (ins. Op 1.4).
- Ordenarà que s'avise al telèfon d'emergències.

### **SENYAL D'ALARMA D'EVACUACIÓ**

Quan es detecte una situació d'emergència que requerisca l'evacuació del centre, el coordinador general **informarà del canvi d'estratègia d'evacuació (si cal) i** donarà l'orde al responsable de donar l'alarma d'activar l'alarma d'evacuació. L'evacuació s'iniciarà amb el senyal d'alarma, les característiques de la qual s'indiquen en la fitxa 6.

Quan sone el senyal d'alarma d'evacuació, totes les persones que es troben en el centre deixaran el que estiguen fent i es prepararan per a l'evacuació. Concretament:

- Els professors presents en cada aula es responsabilitzaran que tots els seus alumnes isquen de l'aula i romanguen ordenadament en el corredor, deixant lliure la part central d'este i quedant orientats cap a les eixides i vies d'evacuació corresponents. Així mateix, abans d'abandonar l'aula tancaran les portes i finestres (excepte en cas de fuga de gas, en què hauran de fer el contrari). Fet això, tots junts esperaran fins que el coordinador de zona els done les instruccions necessàries per a començar l'evacuació.
- Els professors que en el moment de l'emergència tinguen a càrrec seu altres àrees del centre on puga haver-hi alumnes, com ara cantina o biblioteca, actuaran de la mateixa manera que s'ha explicat en el paràgraf anterior, i seran els encarregats de l'evacuació d'estes àrees.
- El personal del centre que es trobe al pati en el moment de l'emergència, s'encarregarà que els alumnes i possibles persones externes que estiguen allí s'agrupen de manera ordenada. Fet això, si des del pati hi ha accés directe al punt de reunió, automàticament els conduiran fins a



este punt, on es farà un recompte i romandran fins que el coordinador general done per finalitzada l'emergència.

- Respecte a la resta del personal del centre, si es troben situats en plantes en què hi ha aules o altres espais ocupats per alumnes, actuaran de la mateixa manera que els professors, eixint al corredor i esperant allí les instruccions del coordinador de zona. En la resta de casos es dirigiran immediatament al punt de trobada, contactant si és possible amb els responsables d'evacuació perquè els informen de la situació.

## ORGANITZACIÓ DE L'EVACUACIÓ

Una vegada s'haja detectat una situació d'emergència que requerisca l'evacuació del centre, el coordinador general demanarà a l'encarregat de l'alarma donar el senyal perquè l'evacuació se iniciï segons les consignes generals.

Només **quan siga necessari canviar d'estratègia**, el coordinador general s'encarregarà que es comuniqui immediatament, **per megafonia**, a tots els coordinadors de zona, a fi d'organitzar l'evacuació tan ràpidament com siga possible. El coordinador general determinarà la millor estratègia per a dur a terme l'evacuació i determinarà el nou orde d'evacuació per plantes i les vies i eixides alternatives a utilitzar.

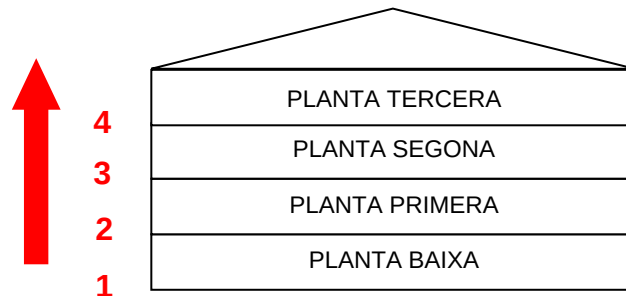
Tot seguit, els coordinadors de zona transmetran als professors, que esperaran junt amb els seus alumnes en el corredor corresponent, les instruccions necessàries per a evacuar d'acord amb l'estratègia que s'haja previst. Així mateix vigilaran que l'evacuació es faci de manera ordenada per les vies i eixides establides, i que no s'haja quedat ningú als lavabos, aules o qualsevol altra dependència de la planta. Seran els últims a abandonar les plantes.

Una vegada rebudes les instruccions dels coordinadors de zona, cada professor començarà l'evacuació en l'orde que se li haja indicat, conduint els seus alumnes fins al punt de reunió, on en farà el recompte i els mantindrà concentrats fins que el coordinador general declare el final de l'emergència.

Totes les persones amb alguna responsabilitat durant l'evacuació hauran de romandre comunicades i coordinades durant el transcurs d'esta.

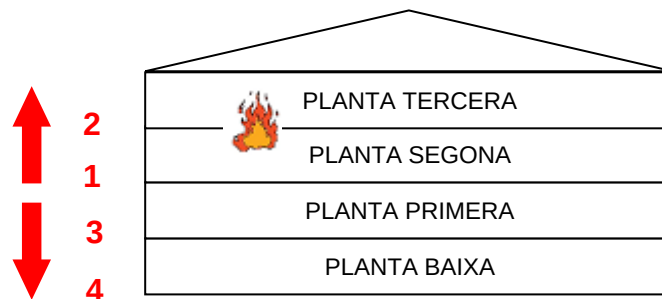
Orde d'evacuació per plantes:

Com a norma general, quan es duga a terme l'evacuació d'un edifici sense incendi, esta començarà per la planta soterrani, planta baixa, planta primera, etc. -



*ORDE D'EVACUACIÓ SENSE INCENDI*

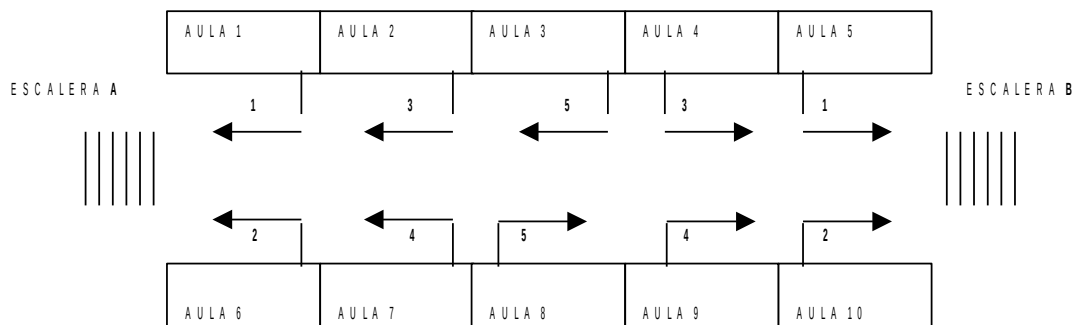
Com a norma general, quan l'evacuació d'un edifici es dega a un incendi declarat en una planta o a una fuga de gas, s'evacuarà en primer lloc la planta en què es localitza l'incendi i, si és possible de forma simultània, la planta baixa. En segon lloc s'evacuaran les plantes superiors a esta en orde ascendent i posteriorment les plantes inferiors en orde descendent.



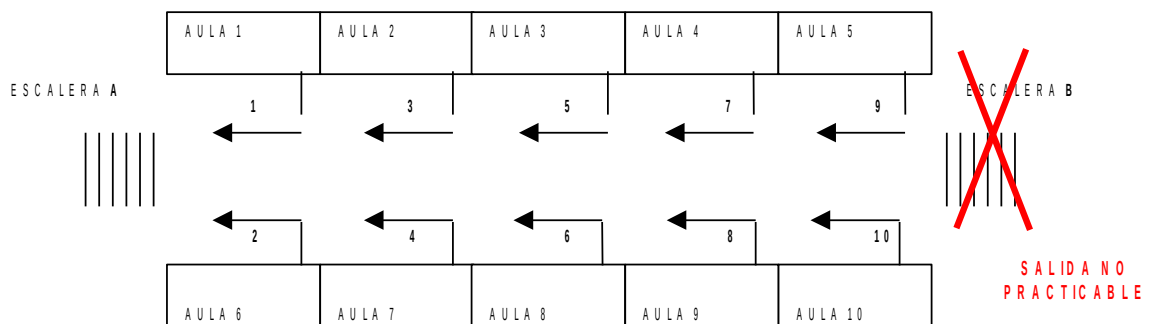
*ORDE D'EVACUACIÓ AMB INCENDI O FUGA DE GAS*

Orde d'evacuació en la planta:

En l'evacuació de la planta, com a norma general, s'iniciarà l'evacuació per les aules més pròximes a les eixides de planta, de manera ordenada, sempre de major a menor proximitat.



ORDEN DE EVACUACIÓN EN PLANTA



ORDEN DE EVACUACIÓN EN PLANTA CON UNA SALIDA IMPEDIDA

## DESCONNEXIÓ D'INSTAL·LACIONS

Quan es detecte una situació d'emergència que requereixi l'evacuació del centre, el coordinador general ordenarà al responsable de desconnectar instal·lacions que desconnecte les que calga, en funció del tipus d'emergència.

Com a norma general, en cas d'incendi:

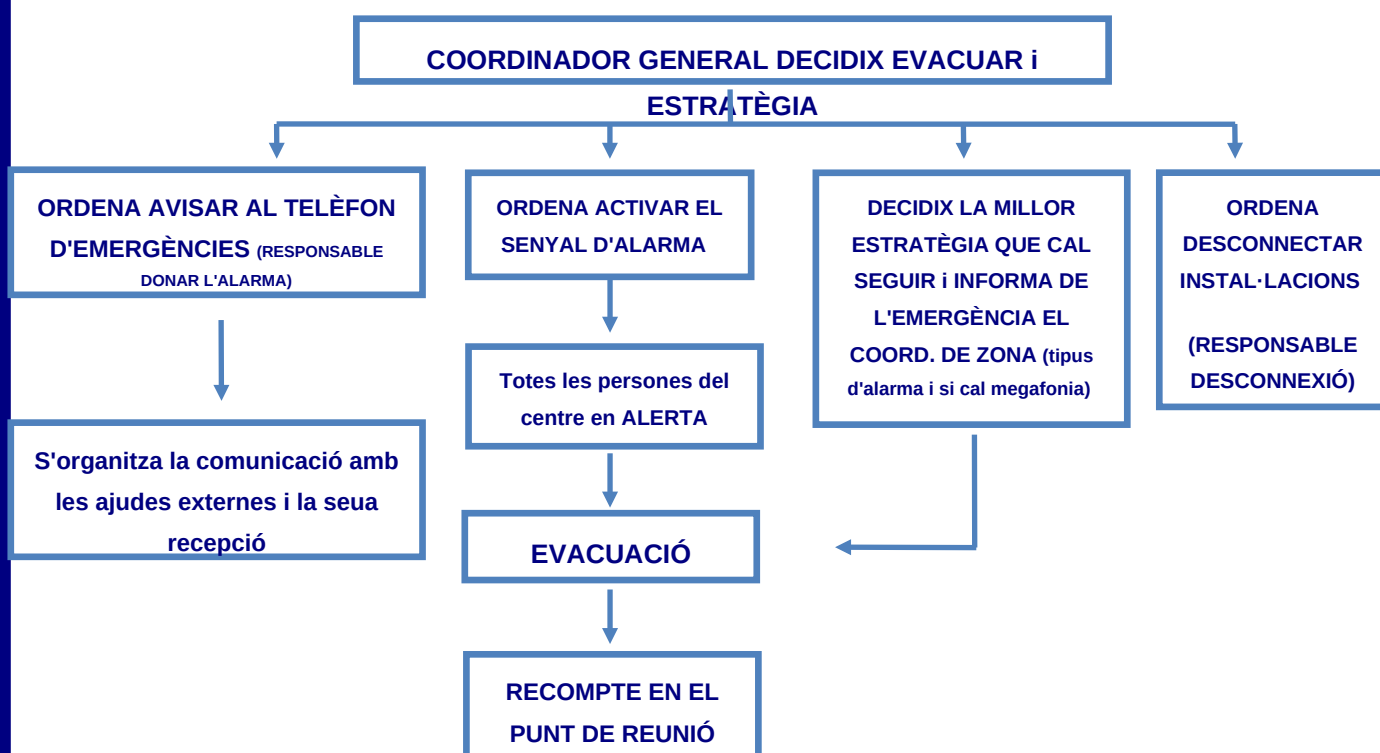
- Tancarà la clau general del gas i tallarà el subministrament elèctric.
- Bloquejarà l'ascensor, després d'haver comprovat que no hi ha ningú dins.

### AVÍS A EMERGÈNCIES

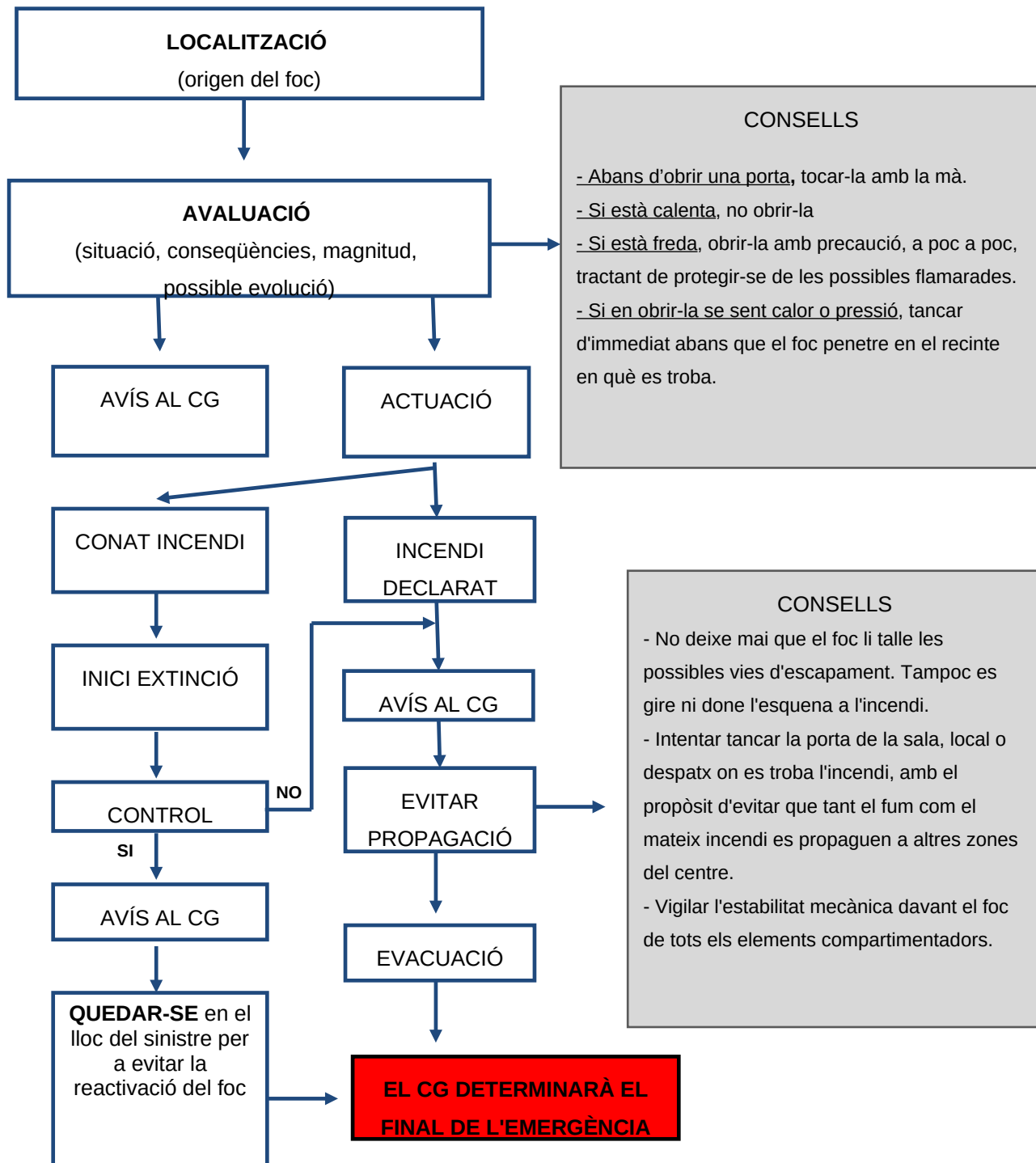
Quan es detecte una situació d'emergència que requereixca l'evacuació del centre, el coordinador general donarà orde al responsable de donar l'alarma d'avisar immediatament els servicis externs d'emergències.

Per a això, el responsable de donar l'alarma cridarà al telèfon d'emergències, identificant-se i proporcionant-los la informació necessària, d'acord amb el model d'avis que s'arreplega en la fitxa 2.

### EVACUACIÓ: DIAGRAMA FLUX



 <b>GENERALITAT VALENCIANA</b> CONSELLERIA D'EDUCACIÓ, CULTURA I ESPORT	<b>INSTRUCCIÓ OPERATIVA NÚM.</b>  <b>3</b>
<b>MESURES D'EMERGÈNCIA:</b> <b><u>INSTRUCCIONS BÀSIQUES EN 1ª INTERVENCIÓ</u></b>	



 <b>GENERALITAT VALENCIANA</b> CONSELLERIA D'EDUCACIÓ, CULTURA I ESPORT	<b>INSTRUCCIÓ OPERATIVA NÚM.</b>
<b>MESURES D'EMERGÈNCIA:</b> <b><u>INSTRUCCIONS GENERALS PER A L'ALUMNAT</u></b>	<b>4</b>

### SI DETECTES UNA EMERGÈNCIA

- Si detectes un incendi, **MANTÍN LA CALMA I COMUNICA-HO** al professor més pròxim. Retorna a la teua aula ràpidament si és possible.
- Si veus un accident o que algú es troba tant malament que potser necessita atenció mèdica, **MANTÍN LA CALMA I COMUNICA-HO** al professor més pròxim. Aquest t'informarà si has de buscar un professor de guàrdia.
- Si alguna persona està molt violenta i pot ser un perill per als demés, **COMUNICA-HO** al professor més pròxim o als conserges. Aquests ja et diran si has de fer alguna cosa més.

### EN CAS D'EVACUACIÓ

- Mantín l'ordre i segueix les indicacions del teu professor.
- Espera l'ordre del teu professor per eixir de l'aula. No has d'agafar res. S'hauran de tancar les finestres.
- Quan rebes l'ordre del teu professor, ix de l'aula ordenadament sense córrer ni empentar.
- Dirigeix-te a la via d'evacuació que t'indique el professor i roman en silenci fins que aquest done l'ordre d'evacuar. Espera l'ordre d'evacuació en ordre, en silenci i arrimat a la paret.
- Segueix en fila índia al teu professor de forma ordenada sense eixir-te'n de l'itinerari, fins arribar al PUNT DE TROBADA. Camina pel costat de la paret.
- No et quedes enrere agafant objectes personals.
- No t'acatxes ni et pares per agafar objectes que se t'hagen caigut.
- Procura no parlar durant l'evacuació perquè tots puguen escoltar les ordres que es donen.
- **NO USES L'ASCENSOR EN CAP CAS.**
- Si el fum no et deixa respirar bé o et dificulta la visió avança acatxat.
- Si en sonar l'alarma es trobes fora de la teua aula i a la mateixa planta, torna ràpidament a l'aula. Si et trobes en una altra planta o et perds durant l'evacuació, incorporat al grup més pròxim, i ja en l'exterior, si trobes fàcilment el teu grup, incorpora't a ell comunicant-li-ho al professor amb qui estaves i al teu. Si no el trobes enseguida, no et mogues del grup amb qui has eixit.
- Mantint-te al costat del teu professor i quedat en el PUNT DE TROBADA fins nova ordre.



**GENERALITAT VALENCIANA**  
CONSELLERIA D'EDUCACIÓ, CULTURA I ESPORT

**INSTRUC.  
OPERATIVA  
NÚM.**

**MESURES D'EMERGÈNCIA:  
INSTRUCCIONS GENERALS PER AL PERSONAL**

**5**

### SI DETECTA UNA EMERGÈNCIA

- Si detecta una emergència **MANTINGA LA CALMA** i actue segons les consignes que se li hagen entregat.
- Si presència un accident actue com responsable de Primers Auxilis. Si té al seu càrrec un grup d'alumnes, avise (mitjançant missatger) al més prompte possible al coordinador de zona (durant una emergència) o a un professor de guàrdia (si no és el cas).

### EN CAS D'EVACUACIÓ

- Mantinga l'orde i la calma en la seua classe.
- Actue segons les consignes que se li hagen entregat.
- Abans d'evacuar l'aula **TANQUE** portes i finestres en cas d'incendi.
- Abans d'evacuar l'aula **ÒBRIGA** portes i finestres en cas de fuga de gas. En este cas, **NO ENCENGA NI APAGUE CAP APARELL ELÈCTRIC O INTERRUPTOR.**
- Esperarà en l'eixida de l'aula, junt amb els seus alumnes, les oportunes instruccions del coordinador de zona per a evacuar.
- Donarà les degudes instruccions als seus alumnes i vigilarà que estos les complixen.
- **NO UTILITZARÀ MAI L'ASCENSOR.**
- Si el fum no li deixa respirar bé o li dificulta la visió avance acatxat i indique que facen el mateix als seus alumnes.
- **QUEDE'S** en el punt de reunió fins a nova orde i comprove que es troben en este punt tots els seus alumnes.
- **COMUNIQUE** qualsevol incidència al coordinador general.

## ANNEX II: FITXES





**GENERALITAT VALENCIANA**  
CONSELLERIA D'EDUCACIÓ, CULTURA I ESPORT

FITXA NÚM.

**1**

MESURES D'EMERGÈNCIA:  
DIRECTORI DE TELÈFONS D'EMERGÈNCIA

### DIRECTORI DE TELÈFONS D'EMERGÈNCIES

<b>TELÈFON D'EMERGÈNCIES</b>	<b>112</b>
BOMBERS (parc més pròxim)	112
POLICIA LOCAL	092
GUÀRDIA CIVIL	062
POLICIA NACIONAL	091
AJUNTAMENT	966851001
PROTECCIÓ CIVIL	112
HOSPITAL (més pròxim)	966859800
INFORMACIÓ TOXICOLÒGICA	91 562 04 20
AMBULÀNCIES	966810044 DIA
SERVICI D'EMERGÈNCIES MÈDIQUES	061

COMPANYIA SUBMINISTRAMENT ELÈCTRIC:	NEXUS	902242032
COMPANYIA SUBMINISTRAMENT GAS:	No en tenim	-
ALTRES (Altres empreses de subministrament, mantenidores...)	ZARCAR Gasoil	965853000
	Montes Tallón (ascensor)	965851752
	HIDRAQUA (aigua)	966851055
	Ràdio Taxi	966810010
	CELVI SL (electricitat)	966851303
	AFALICANTE (Reprografia Clickcontrol)	902197016



**GENERALITAT VALENCIANA**  
CONSELLERIA D'EDUCACIÓ, CULTURA I ESPORT

FITXA NÚM.

**2**

**MESURES D'EMERGÈNCIA:**  
**MODEL D'AVÍS PER A AJUDES EXTERNES**

**FITXA MODEL D'AVÍS PER A AJUDES EXTERNES**

TELEFONE DES DEL CENTRE	IES LA MALLADETA		
QUE ESTÀ AL CARRER	Diputada Àngela Llinares	Núm.	1
DE	La Vila Joiosa 03570		
HA OCORREGUT UN	(tipus emergència: incendi, accident, etc.)		
EN	(localització concreta: per exemple, laboratori 2 en planta 1 de l'edifici principal)		
EM DIC	(nom persona que telefona)	I SÓC	(càrrec persona que telefona)
EL TELÈFON DE CONTACTE ÉS	96 687 01 45		

**EN EL CAS QUE S'EVACUE EL CENTRE**

I ESTEM EVACUANT EL CENTRE, EN QUÈ TENIM	800 (matí)/200 (vesp.)	ALUMNES
--	------------------------	---------

**EN EL CAS QUE HI HAJA FERITS**

HI HA	(Nre.)	FERITS
QUE PRESENTEN	(valoració inicial de les lesions o de l'estat dels ferits)	
HEM ACTUAT DE LA SEGÜENT MANERA	(explicar actuacions realitzades amb els ferits)	
QUÈ HEM DE FER FINS QUE ARRIBEU?		

 <b>GENERALITAT VALENCIANA</b> CONSELLERIA D'EDUCACIÓ, CULTURA I ESPORT	<b>FITXA NÚM.</b>  <b>3</b>
<b>MESURES D'EMERGÈNCIA. PLANIFICACIÓ DE NECESSITATS FORMATIVES</b>	

PLANIFICACIÓ DE LA FORMACIÓ		
PERSONA		IDENTIFICACIÓ DEL CURS
DNI	NOM I COGNOMS	DEL CURS
		PRIMERS AUXILIS

<b>Data:</b>
<b>Firmat Sr./Sra.:</b>
DIRECTOR/A DEL CENTRE

 <b>GENERALITAT VALENCIANA</b> CONSELLERIA D'EDUCACIÓ, CULTURA I ESPORT	FITXA NÚM.
	<b>4</b>

**MESURES D'EMERGÈNCIA:  
INFORME VALORACIÓ DE SIMULACRE**

## RESULTATS DEL SIMULACRE

PROVÍNCIA	Alacant	LOCALITAT	La Vila Joiosa
DENOMINACIÓ DEL CENTRE	IES La Malladeta	NÚM. CODI	3009051
ADREÇA POSTAL	Diputada Àngela Llinares, 1	TELÈFON	966870145
NIVELLS EDUCATIUS			
DATA DEL SIMULACRE		HORA	

### EVACUACIÓ DEL CENTRE

#### TEMPS REALS D'EVACUACIÓ

	Temps (min)	Nre. alumnes evacuats
Total del centre		
Planta baixa		
Planta primera		
Planta segona		
OBSERVACIONS		

#### COMPORTAMENT DEL PERSONAL

Comportament d'alumnes	BO	REGULAR	ROÍN
Comportament de professors i personal del centre	BO	REGULAR	ROÍN
Comportament de responsables evacuació	BO	REGULAR	ROÍN
OBSERVACIONS			

## VIES D'EVACUACIÓ

Capacitat de les vies d'evacuació	SUFICIENT	INSUFICIENT
S'han produït interferències en les evacuacions de les diferents plantes o àrees	SÍ	NO
Hi ha punts o zones obstaculitzades que generen distractors perillosos	SÍ	NO
OBSERVACIONS		

## COMPLIMENT DE PREVISIONS

Funcionament eficaç de:	Sistema d'alarma	SÍ	NO	NO ÉS PROCEDENT
	Enllumenat d'emergència	SÍ	NO	NO ÉS PROCEDENT
	Escales d'emergència	SÍ	NO	NO ÉS PROCEDENT
S'han pogut tallar els subministraments de:	Gas	SÍ	NO	NO ÉS PROCEDENT
	Electricitat	SÍ	NO	NO ÉS PROCEDENT
	Gasoil	SÍ	NO	NO ÉS PROCEDENT
	Ventilació/climatització	SÍ	NO	NO ÉS PROCEDENT
OBSERVACIONS				

## INCIDENTS NO PREVISTOS

Accidents de persones	SÍ	NO
Deterioraments en l'edifici	SÍ	NO
Deterioraments en el mobiliari	SÍ	NO
OBSERVACIONS		

**CONCLUSIONS**

Balanç general del simulacre	ACCEPTABLE	MILLORABLE	INACCEPTABLE
Conclusions pedagògiques			
OBSERVACIONS			

**PRIMERS AUXILIS****EN EL SIMULACRE S'HA PREVIST EL SUPÒSIT DE FERITS SÍ NO**

S'avisa amb rapidesa els responsables de primers auxilis (RPA)	SÍ	NO	
Els RPA acudixen ràpidament i amb els mitjans necessaris (farmaciola...)	SÍ	NO	
L'equipament dels RPA és adequat (farmaciola completa...)	SÍ	NO	
Es procura un entorn segur per a accidentats i RPA	SÍ	NO	NO ÉS PROCEDENT
Es disposa de mitjans per a avisar les ajudes externes	SÍ	NO	
Es coneix o es disposa fàcilment dels telèfons d'emergència	SÍ	NO	
Actuació dels RPA	ACCEPTABLE	MILLORABLE	INACCEPTABLE
OBSERVACIONS			

**CONAT D'INCENDI****EN EL SIMULACRE S'HA PREVIST EL SUPÒSIT DE CONAT D'INCENDI SÍ NO**

S'avisa amb rapidesa el personal d'intervenció del centre	SÍ	NO	
Els mitjans d'extinció es troben disponibles	SÍ	NO	
Els mitjans d'extinció es troben operatius	SÍ	NO	
Els mitjans d'extinció s'utilitzen adequadament	SÍ	NO	
Actuació personal d'intervenció	ACCEPTABLE	MILLORABLE	INACCEPTABLE
OBSERVACIONS			



**GENERALITAT VALENCIANA**  
CONSELLERIA D'EDUCACIÓ, CULTURA I ESPORT

FITXA NÚM.

**5**

**MESURES D'EMERGÈNCIA: CARACTERÍSTIQUES DE  
L'ESTABLIMENT**

## DADES D'IDENTIFICACIÓ DEL CENTRE

<b>Nom del centre</b>	IES LA MALLADETA				
<b>Nivells educatius</b>	ESO, Batx i CF	<b>Règim</b>	Públic	<b>Codi col·legi</b>	3009051

<b>Adreça</b>	Diputada Àngela Llinares				
<b>Població</b>	La Vila Joiosa				
<b>Telèfon</b>	966870145				
<b>Nom coordinador general emergències</b>	M Carmen Marco Rivero				
<b>Tel. fix</b>		<b>Tel. mòbil</b>		<b>Correu electrònic</b>	

<b>ALUMNES PRIMÀRIA</b>	0	<b>ALUMNES SECUNDÀRIA</b>		<b>ALUMNES BATXILLER</b>		<b>ALUMNES FORM. PROFESSIONAL</b>	
<b>Nombre total ALUMNES</b>	<b>1118</b>	<b>Nombre total EMPLEATS</b>	<b>134</b>	<b>Nombre total EDIFICIS</b>	<b>3</b>		

## EDIFICIS I PLANTES

EDIFICI					
<b>Identificació</b>	Aulari				
<b>Nre. plantes davall rasant</b>	0	<b>Nre. plantes sobre rasant</b>	3	<b>Nre. TOTAL PLANTES</b>	3
<b>NOMBRE TOTAL D'ALUMNES</b>	<b>1118</b>	<b>NOMBRE TOTAL ESCALES</b>	<b>4</b>		
<b>Ubicació de les eixides (descripció)</b>	Hi ha 4 eixides al pati que s'obren automàticament amb electroimants i estan ubicades enfront o al costat de les escales. La resta de portes estan tancades amb clau.				

TIPUS RECINTE/INSTAL·LACIÓ	PLANTA UBICACIÓ						OBSERVACIONS
	-2	-1	0	1	2	3 4 5 6	
AULES	x		3	14	21		Les a. d'Inf, Mús i FP després; sí incloses 3 a. Dibuix
MENJADOR							
LAVABOS	x		6	4	4		
GIMNÀS							
SALÓ D'ACTES / UMU	x		1				
LABORATORI CIÈNCIES	x			2			1 L CN i 1 L. Fís.
TALLER	x		6	2			3TEC pl 0, 5FP Pl.0 i 1
OFICINES I DESPATXOS	x		11	4	5		En pl 0, 2 són a. visita
SALA AUDIOVISUALS	x		1	3	2		* (nota a sota del quadre)
LABORATORI QUÍMICA	x			1			
BIBLIOTECA	x		1				
ARXIUS	x		1				
HABITACIÓ PROD. NETEJA	x		3	2	2		
GRUP ELECTROGEN	x		1				
SALA CALDERA	x		1				
CUINA	x		1				
DEPÒSIT COMBUSTIBLES							

ÀREES/INSTAL·LACIONS SUSCEPTIBLES DE SER CONSIDERADES DE RISC D'INCENDI

MITJÀ

ALT

QUADRO ELECTR. GENERAL	x		1					En consergeria
CENT. TRANSFORMACIÓ	x		1					

\*2 Aules de Música, 3 aules d'Informàtica, 1 Sala de Professors i una biblioteca amb ordinadors, i ordinadors i projectors en la Sala d'Úsos Múltiples i en moltes aules.

PLANTA	OCUPACIÓ MÀXIMA				EIXIDES		
	Alumnes	Docents	No docents	TOTAL	Nre.	Totes són practicables	Totes estan senyalitzades
0	540	100	8	640	4	SI	SI
1	520	35	3	555	4	SI	SI
2	570	40	3	773	4	SI	SI

MITJANS DE PROTECCIÓ PER PLANTA		PLANTA UBICACIÓ						TOTAL EDIFICI		
		-2	-1	0	1	2	3 4 5 6			
EXTINTORS PORTÀTILS		CO2	x			x	x	x		8
		POLS ABC	x			x	x	x		26
		AIGUA - ESCUMA								
BIE		25 mm	x			x	x	x		17
		45 mm								
SISTEMES FIXOS D'EXTINCIÓ		ARRUIXADORS								
		ALTRES								
DETECTORS AUTOMÀTICS										
POLSADORS D'ALARMA		x			x	x	x			17
AVISADORS D'ALARMA										
ENLLUMENAT D'EMERGÈNCIA		x			x	x	x			26
HI HA CENTRAL D'INCENDIS		SÍ	x	NO		ESTÀ OPERATIVA	SÍ	x	NO	



SENYALITZACIÓ EMERGÈNCIES	SÍ	NO	PARCIAL
En les plantes, les eixides i vies d'evacuació es troben senyalitzades.	X		
En les plantes, els equips de lluita contra incendis i els mitjans de salvament o socors es troben senyalitzats.	X		

EDIFICI 2					
Identificació	Pavelló				
Nre. plantes davall rasant	0	Nre. plantes sobre rasant	1	Nre. TOTAL PLANTES	1
NOMBRE TOTAL D'ALUMNES		90		Núm. ESCALES	0
Ubicació de les eixides	4 eixides d'emergència laterals en els extrems del pavelló, 1 eixida front a l'edifici 1 i una altra a les pistes.				

TIPUS RECINTE/INSTAL·LACIÓ	PLANTA UBICACIÓ			OBSERVACIONS
	-2	-1	0	
LAVABOS	x		5	
GIMNÀS	x		1	
OFICINES I DESPATXOS	x		3	
HABITACIÓ PROD. NETEJA	x		1	
MAGATZEM			2	1 interior i 1 exterior amb maquinària agrícola per a FPB Agrojardineria
GRUP ELECTROGEN				
SALA CALDERA				
DEPÒSIT COMBUSTIBLES				

ÀREES/INSTAL·LACIONS SUSCEPTIBLES DE SER CONSIDERADES DE RISC D'INCENDI

MITJÀ ALT

QUADRO ELECTR. GENERAL	x		2	En el primer despatx.
CENT. TRANSFORMACIÓ	x			

OCUPACIÓ I EIXIDES PER PLANTA							
PLANTA	OCUPACIÓ MÀXIMA			TOTAL	EIXIDES		
	Alumnes	Docents	No docents		Nre.	Totes són practicables	Totes estan senyalitzades
0	90	3		93	6	SI	SI

MITJANS DE PROTECCIÓ PER PLANTA	PLANTA UBICACIÓ						TOTAL EDIFICI			
	-2	-	0	1	2	3	4	5	6	
EXTINTORS PORTÀTILS 	CO2		x			x				4
	POLS ABC		x			x				4
	AIGUA - ESCUMA									
ENLLUMENAT D'EMERGÈNCIA			x			x				
HI HA CENTRAL D'INCENDIS	SÍ	x	NO		ESTÀ OPERATIVA			SÍ	x	NO

SENYALITZACIÓ EMERGÈNCIES	SÍ	NO	PARCIAL
En les plantes, les eixides i vies d'evacuació es troben senyalitzades.	X		
En les plantes, els equips de lluita contra incendis i els mitjans de salvament o socors es troben senyalitzats.	X		

EDIFICI 3					
Identificació	Cantina				
Nre. plantes davall rasant	0	Nre. plantes sobre rasant	1	Nre. TOTAL PLANTES	1
NOMBRE TOTAL D'ALUMNES		90		Núm. ESCALES	0
Ubicació de les eixides	4 eixides d'emergència laterals en els extrems del pavelló, i 1 eixida front a l'edifici 1 i una altra a les pistes.				

TIPUS RECINTE/INSTAL·LACIÓ	PLANTA UBICACIÓ			OBSERVACIONS
	-2	-1	0	
MENJADOR	x		1	
LAVABOS	x		2	
OFICINES I DESPATXOS				
HABITACIÓ PROD. NETEJA	x		1	
MAGATZEM	x		2	
GRUP ELECTROGEN				
SALA CALDERA				
CUINA	x		1	
DEPÓSIT COMBUSTIBLES			1	Soterrat a l'exterior, baix de l'hort pròxim.

ÀREES/INSTAL·LACIONS SUSCEPTIBLES DE SER CONSIDERADES DE RISC D'INCENDI

MITJÀ

ALT

QUADRO ELECTR. GENERAL					
CENT. TRANSFORMACIÓ					

OCUPACIÓ I EIXIDES PER PLANTA							
PLANTA	OCUPACIÓ MÀXIMA			TOTAL	EIXIDES		
	Alumnes	Docents	No docents		Nre.	Totes són practicables	Totes estan senyalitzades
0	90		2	92	3	SI	SI

MITJANS DE PROTECCIÓ PER PLANTA	PLANTA UBICACIÓ							TOTAL EDIFICI			
	-2	-1	0	1	2	3	4	5	6	SÍ	NO
EXTINTORS PORTÀTILS 	CO2	x			x						4
	POLS ABC	x			x						4
	AIGUA - ESCUMA										
ENLLUMENAT D'EMERGÈNCIA		x			x						
HI HA CENTRAL D'INCENDIS	SÍ	x	NO		ESTÀ OPERATIVA	SÍ	x	NO			

SENYALITZACIÓ EMERGÈNCIES	SÍ	NO	PARCIAL
En les plantes, les eixides i vies d'evacuació es troben senyalitzades.	X		
En les plantes, els equips de lluita contra incendis i els mitjans de salvament o socors es troben senyalitzats.	X		



**GENERALITAT VALENCIANA**  
CONSELLERIA D'EDUCACIÓ, CULTURA I ESPORT

FITXA NÚM.

**6**

MESURES D'EMERGÈNCIA: DISPOSITIUS D'ALARMA

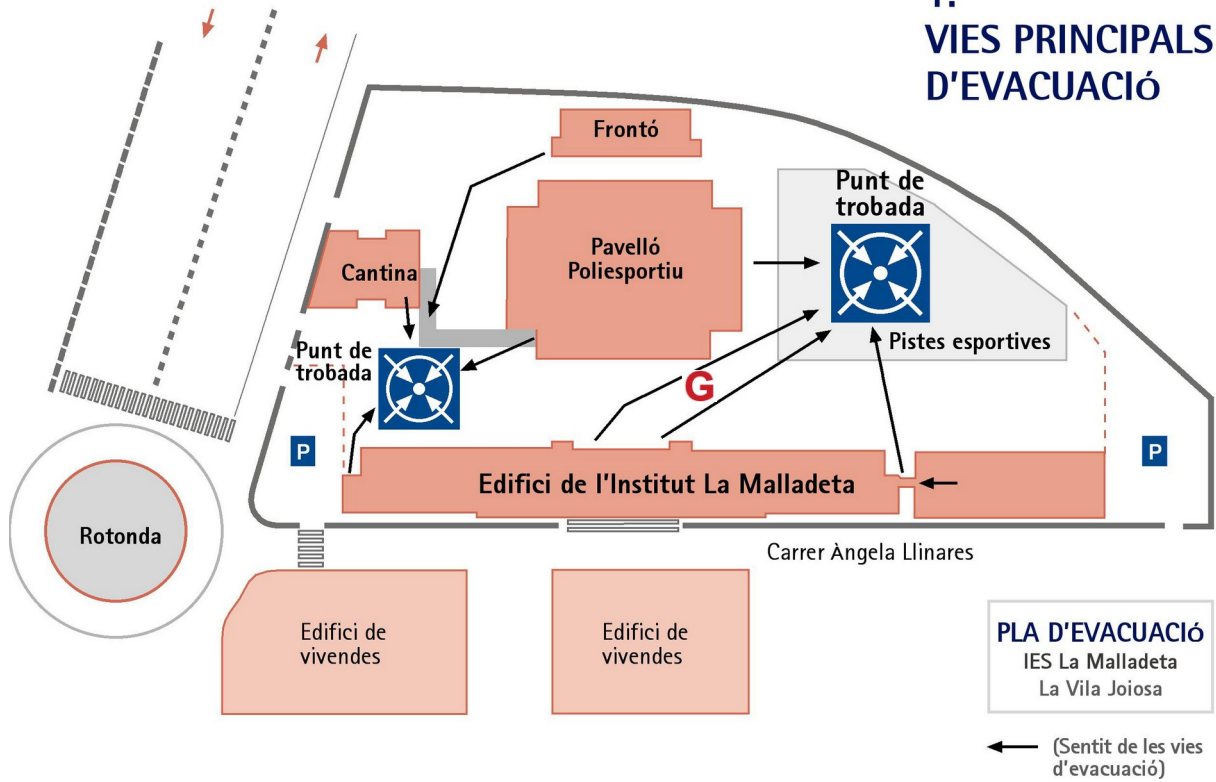
**FITXA 6: DISPOSITIUS D'ALARMA**

SENYAL D'EVACUACIÓ		SENYAL DE CONFINAMENT	
Sirena	X	Megafonia	X
Altres (especifiqueu):		Altres (especifiqueu):	
Descripció senyal EVACUACIÓ:  So continu i estrident.		Descripció senyal CONFINAMENT:  "Quedeu-vos en l'aula on esteu. Si esteu fora de l'aula, entreu a la més pròxima. Quedeu-vos ahí fins nou avís."  Es repetirà almenys dues vegades.	
Els senyals d'evacuació i confinament s'escolten des de qualsevol lloc del centre: <b>SÍ</b>			
S'ha previst algun mecanisme alternatiu per a estos dispositius d'alarma: <b>SÍ</b>			
Descripció mecanismes alternatius:  Altaveu que funciona mitjançant bateria per a anunciar l'evacuació o confinament (ubicat en consergeria).			

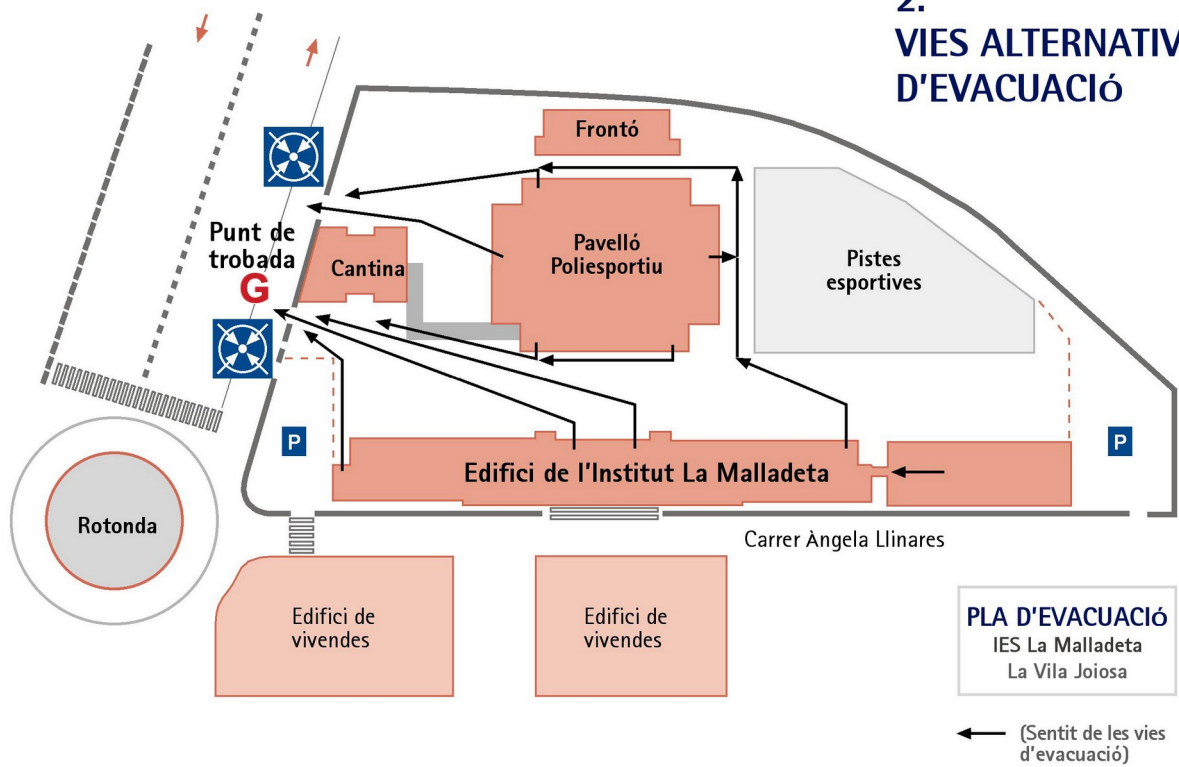
Mesures d'emergència

## ANNEX III: PLÀNOLS DEL CENTRE

### 1. VIES PRINCIPALS D'EVACUACIÓ

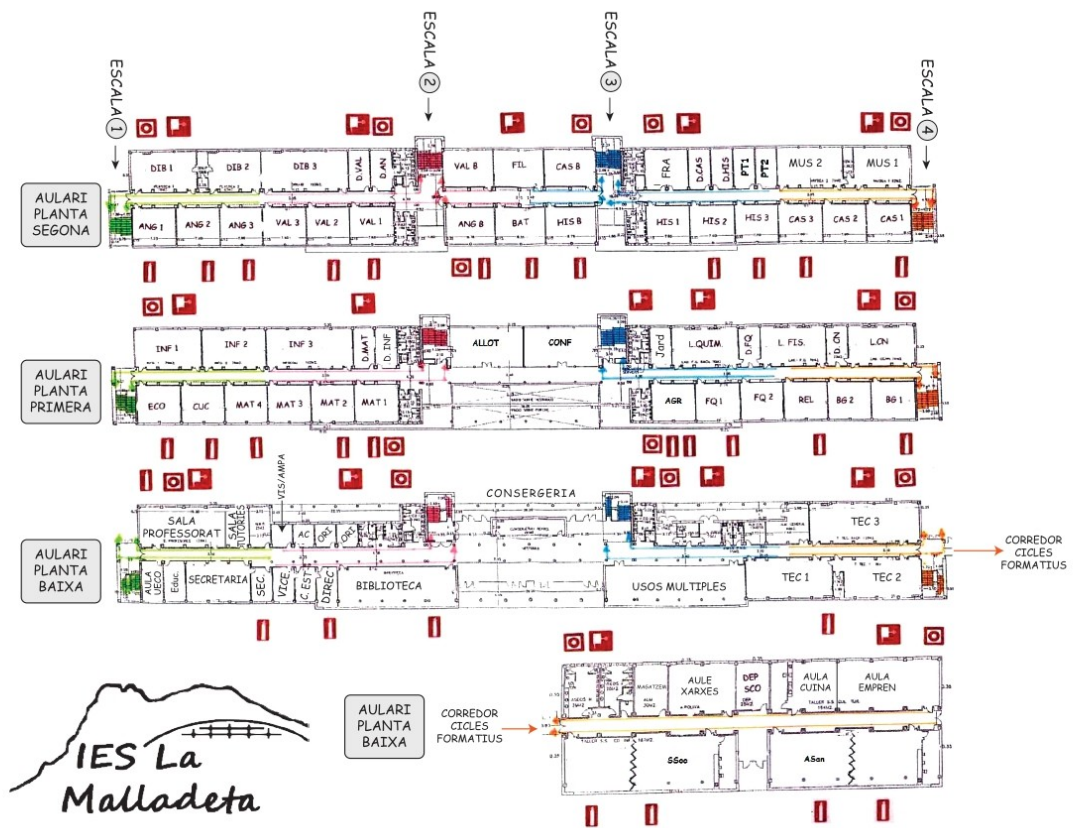


### 2. VIES ALTERNATIVES D'EVACUACIÓ



# ANNEX III: PLÀNOLS DEL CENTRE

Mesures d'emergència



## ANNEX IV: SIGNATURES DELS RESPONSABLES

**COORDINADOR GENERAL**

Actuarà com a Coordinador/a General el/la director/a o el càrrec directiu que estiga exercint funcions directives en eixe moment. De haver-hi més d'un membre de l'equip directiu, en aquest ordre: Director/a, Vicedirector/a, Cap d'estudis 1/Cap d'Estudis de FP (segons siga matí o vesprada), Cap d'estudis 2 i Secretari.

<b>Data:</b>	<b>Data:</b>	<b>Data:</b>
Mòbil:	Mòbil:	Mòbil:
Firmat Sra.: <b>M.ª Carmen Marco Rivero</b>	Firmat Sr./Sra.: <b>Maria Sellés Noguerols</b>	Firmat Sra.: <b>Josefa Muñoz Giner</b>
<b>TITULAR: DIRECTORA</b>	<b>SUPLANT 1: VICEDIRECTORA</b>	<b>SUPLANT 2: CAP D'ESTUDIS 1</b>
<b>Data:</b>	<b>Data:</b>	<b>Data:</b>
Mòbil:	Mòbil:	Mòbil:
Firmat Sra.: <b>Maies Llorca</b>	Firmat Sr.: <b>Joaquín García Saiz</b>	Firmat Sr.: <b>Miguel Crisol Pérez</b>
<b>SUPLANT 3: CAP D'ESTUDIS 2</b>	<b>SUPLANT 4: CAP D'ESTUDIS FP</b>	<b>SUPLANT 5: SECRETAR</b>

**Responsable de donar l'alarma/desconnectar les instal·lacions**

<b>Data:</b>	<b>Data:</b>	<b>Data:</b>
Firmat Sr./Sra.:	Firmat Sr./Sra.:	Firmat Sr./Sra.:
<b>TITULAR/SUPLANT</b>	<b>TITULAR/SUPLANT</b>	<b>TITULAR/SUPLANT</b>

<b>Data:</b>	<b>Data:</b>	<b>Data:</b>
Firmat Sr./Sra.:	Firmat Sr./Sra.:	Firmat Sr./Sra.:
<b>TITULAR/SUPLANT</b>	<b>TITULAR/SUPLANT</b>	<b>TITULAR/SUPLANT</b>

**Altres treballadors del centre**

La resta de personal no docent signa assabentat de la seua obligació de complir aquestes instruccions.

<b>Data:</b>	<b>Data:</b>	<b>Data:</b>
Firmat Sr./Sra.: <b>Alexandra Rodes</b>	Firmat Sr./Sra.: <b>Maria Samper</b>	Firmat Sr./Sra.: <b>Gerónimo Bernad Sánchez</b>
<b>Educadora</b>	<b>Logopeda</b>	<b>Administratiu 1</b>
<b>Data:</b>	<b>Data:</b>	<b>Data:</b>



Firmat Sr.: Marisa Ruiz Fernández	Firmat Sr./Sra.:	Firmat Sr./Sra.
<b>Administratiu 2</b>	<b>Encarregada Cantina 1</b>	<b>Encarregada Cantina 2</b>
<b>Data:</b>	<b>Data:</b>	<b>Data:</b>
Firmat Sr./Sra.:	Firmat Sr./Sra.:	Firmat Sr./Sra.:
<b>Empleada Neteja 1</b>	<b>Empleada Neteja 2</b>	<b>Empleada Neteja 3</b>
<b>Data:</b>	<b>Data:</b>	<b>Data:</b>
Firmat Sr./Sra.:	Firmat Sr./Sra.:	Firmat Sr./Sra.
<b>Empleada Neteja 4</b>	<b>Empleada Neteja 5</b>	<b>Empleada Neteja 6</b>
<b>Data:</b>	<b>Data:</b>	<b>Data:</b>
Firmat Sr./Sra.:	Firmat Sr./Sra.:	Firmat Sr./Sra.
<b>Empleada Neteja 7</b>	<b>Empleada Neteja 8</b>	

### Coordinadors de Zona

Els professors del claustre que més freqüentment han d'actuar com a coordinadors de zona signen a continuació per confirmar que estan assabentats de la seua funció i l'horari en què l'han de complir:

<b>Data:</b>	<b>Data:</b>	<b>Data:</b>
Firmat Sr./Sra.:	Firmat:	Firmat Sra.:
<b>Coordinador/a zona: ANG 3</b>	<b>Coordinador/a zona: VAL 3</b>	<b>Coordinador/a zona: HIST 3</b>

<b>Data:</b>	<b>Data:</b>	<b>Data:</b>
Firmat Sra.:	Firmat Sr./Sra.:	Firmat Sr./Sra.:
<b>Coordinador/a zona: CAS 3</b>	<b>Coordinador/a zona: MAT4</b>	<b>Coordinador/a zona: MAT 3</b>

<b>Data:</b>	<b>Data:</b>	<b>Data:</b>
Firmat Sr.:	Firmat Sr./Sra.:	Firmat Sr./Sra.:
<b>Coordinador/a zona: FQ 2</b>	<b>Coordinador/a zona: REL</b>	<b>Coordinador/a zona: SEC</b>

<b>Data:</b>	<b>Data:</b>	<b>Data:</b>	<b>Data:</b>
Firmat Sr./Sra.:	Firmat Sr./Sra.:	Firmat Sr./Sra.:	Firmat Sr./Sra.:
<b>Coordinador/a zona: ORI</b>	<b>Coordinador/a zona: TEC 2</b>	<b>Coordinador/a zona: TEC 3</b>	<b>Coordinador/a zona: AULA EMPREN</b>

<b>Data:</b>	<b>Data:</b>	<b>Data:</b>	<b>Data:</b>
Firmat Sr./Sra.:	Firmat Sr./Sra.:	Firmat Sr./Sra.:	Firmat Sr./Sra.:
<b>Coordinador/a zona: FiL</b>	<b>Coordinador/a zona: BAT</b>	<b>Coordinador/a zona: ALLOT</b>	<b>Coordinador/a zona: CONF</b>

### El Claustre de professorat

Els professors del centre signen després d'estar informats d'aquestes mesures d'emergència i de la seua obligació de complir les instruccions que els afecten tant en cas d'emergència i/o urgència com de simulacre. (S'adjunten les signatures del claustre)