

PEC

IES L'OM

(aquest document es troba en revisió amb la intenció de renovar-lo durant el curs 2021-2022)



INDEX

- 1 VALORS, OBJECTIUS I PRIORITATS D'ACTUACIÓ**
 - 2 CARACTERÍSTIQUES DEL CENTRE**
 - 3 OFERTA EDUCATIVA DEL CENTRE**
 - 4 OFERTA CURRICULAR OBLIGATORIA**
 - 5 OFERTA CURRICULAR POST OBLIGATORIA**
 - 6 REPRESENTANTS DEL CONSELL ESCOLAR**
 - 7 CLAUSTRE DE PROFESSORAT**
 - 8 PROFESSORAT TUTOR**
 - 9 PLA DE CONVIVÈNCIA**
 - 10 PLA D'ATENCIÓ A LA DIVERSITAT**
 - 11 ESTRUCTURA LINGÜÍSTICA**
 - 12 PROJECTE PLURILINGUE**
 - 13 CRITERIS PEDAGÒGICS PER A L'ELABORACIÓ DELS HORARIS DE L'ALUMNAT**
 - 14 PREVISIÓ D'ACTIVITATS EXTRAESCOLAR**
 - 15 PLA ANUAL DE FORMACIÓ EN CENTRE**
 - 16 MESSURES DE MILLORA**
 - 17 PARTICIPACIÓ DELS DIFERENTS ESTAMENTS DEL CENTRE**
-
- ANNEX I RRI TÍTOL I REGLAMENT**
 - ANNEX II CONTRATO PROGRAMA**
 - ANNEX III PLA D'ACCIÓ TUTORIAL (PAT)**
 - ANNEX IV PROJECTE PLURILINGUE**
 - ANNEX V PROJECTE ESPORTIU DE CENTRE**
 - ANNEX VI PLA DE TRANSICIÓ**
 - ANNEX VII PLA DE FOMENT LECTOR**
 - ANNEX VIII SITUACIÓ DEL DISSENY PARTICULAR DEL PROGRAMA D'EDUCACIÓ BILINGÜE.**
 - ANNEX XIX PROJECTE MUSICAL**

1 VALORS, OBJECTIUS I PRIORITATS D'ACTUACIÓ

PRINCIPIS EN QUÈ BASEM LA NOSTRA TASCA EDUCATIVA

L'IES de Picassent és un Centre públic i per tant obert a tot l'alumnat que reunisca els requisits acadèmics establerts per la llei, amb independència de la raça, el sexe o les creences religioses.

Ens adherim a la Declaració de Drets Humans, especialment a l'article 26 : "tota persona té dret a l'educació. I el seu objectiu és: el ple desenvolupament de la personalitat humana i la determinació del respecte als drets humans i a les llibertats fonamentals.

Concebem el Centre com un espai de convivència democràtica, basada en la participació, el pluralisme, la tolerància, el respecte i l'acceptació mútua, d'acord amb els principis constitucionals.

Ens comprometem a posar en pràctica els drets i deures de l'alumnat contemplats en el Decret 39/2008 del 4 d'abril, del Consell, sobre la convivència en els centres docents no universitaris sostinguts amb fons públics i sobre els drets i deures de l'alumnat, pares, mares, tutors, professorat i personal d'administració i serveis.

Per tot això, el nostre treball s'orientarà a aconseguir els fins previstos en la Constitució i recollits en **l'article 2 de la LOE** :

- a El ple desenvolupament de la personalitat i de les capacitats dels alumnes.
- b L'educació en el respecte dels drets i llibertats fonamentals, en la igualtat de drets i oportunitats entre homes i dones i en la igualtat de tractament i no discriminació de les persones amb discapacitats.
- c L'educació en el exercici de la tolerància i de la llibertat dins dels principis democràtics de convivència , així com en la prevenció de conflictes i la resolució pacífica dels mateixos.
- d L'educació en la responsabilitat individual i en el mèrit i esforç personal.
- e La formació per a la pau, el respecte als drets humans, la vida en comú, la cohesió social la cooperació i solidaritat entre els pobles així com l'adquisició de valors que propicien el respecte als sers vius i al medi ambient, en particular al valor dels espais forestals i el desenvolupament sostenible.
- f El desenvolupament de la capacitat dels alumnes per a regular el seu propi aprenentatge, confiar en les seues aptituds i coneixements, així com per a desenvolupar la creativitat, la iniciativa personal i l'esperit emprenedor.
- g La formació en el respecte i coneixement de la pluralitat lingüística i cultural d'Espanya i de la interculturalitat com a element enriquidor de la societat.
- h L'adquisició d'hàbits intel·lectuals i tècniques de treball, de coneixements científics, tècnics, humanístics, històrics i artístics, així com el desenvolupament d'hàbits saludables, l'exercici físic i l'esport.
- i La capacitació per a l'exercici d'activitats professionals.
- j La capacitació per a la comunicació en la llengua oficial i cooficial, si aquesta existira, i en una o més llengües estrangeres.
- k La preparació per a l'exercici de la ciutadania i per a la participació activa en la vida econòmica, social, i cultural, amb actitud crítica i responsable i amb capacitat d'adaptació a les situacions canviats de la societat del coneixement

Així mateix, el nostre treball s'orientarà a aconseguir els fins previstos en la **Llei d'Ús i Ensenyament del Valencià**. Ens comprometem, per tant, a posar en pràctica mesures organitzatives i de formació del professorat que permeten:

- Garantir el dret de tota la comunitat educativa a usar el valencià, oralment i per escrit, com a llengua de comunicació quotidiana i oficial.
- Garantir el dret de l'alumnat que opte per esta opció a rebre els ensenyaments en valencià, en la mesura de les possibilitats organitzatives del Centre.
- Adoptar mesures organitzatives que permeten la capacitació en valencià del professorat del Centre

Volem construir un Centre arrelat al nostre medi, el qual forma part de les cultures valenciana i espanyola i així mateix contribuir a la construcció de l'Europa dels estats respectuosos i integradors amb la diversitat de pobles que en formen part i pretenem, finalment, sensibilitzar el nostre Centre en el respecte a totes les ètnies i cultures del planeta.

Per això, orientarem el nostre treball perquè l'alumnat assolisca una personalitat individual construïda amb els fonaments de la nostra llengua, història i

cultura i el coneixement i respecte de les altres cultures, històries i llengües de què formen part.

LA NOSTRA CONCEPCIÓ DE L'EDUCACIÓ

Com a conseqüència dels principis i finalitats en què basem la nostra tasca educativa, entenem l'educació des d'un punt de vista integral, que comprèn els coneixements, les destreses i habilitats per a la vida individual i social, i els valors morals; i considerem que l'educació ha de propiciar una formació plena de la personalitat de cada individu, respectant les diferències i compensant les desigualtats.

Esta educació integral ha de tendir a educar els futurs ciutadans i ciutadanes com a individus capaços de viure en una democràcia *ètica o profunda*, la qual cosa només és possible mitjançant un procés educatiu que desenrotlle el judici crític i afavorisca l'exercici de les capacitats de raonament, al temps que desenvolupa l'empatia i la solidaritat. Creiem que sols una població educada èticament en els principis de la llibertat, la imparcialitat, la il·lustració i la solidaritat serà capaç de garantir aquesta democràcia amb esperit crític

Considerem que l'educació integral, però també personalitzada, ha de facilitar l'obertura de l'alumne/a cap als altres i possibilitar-li la relació positiva amb el seu entorn : el més pròxim, el Centre, però també l'entorn ambiental en què viu.

Entenem que l'educació de l'alumnat ha de regir-se pels principis de :

- coeducació, eliminant totes les discriminacions per raó del sexe.
- integració, considerant els alumnes amb necessitats educatives especials com a membres amb drets i deures plens.
- dret a la diferenciació, tant pel que fa a les capacitats físiques i intel·lectuals com a les opcions pròpies en relació a la cultura, la llengua, les creences religioses i les opcions de vida personals.
- compensació de les desigualtats derivades de factors no educatius com ara els socials, econòmics, culturals, geogràfics, ètnics o altres.

Concebem la tasca del professorat no sols com a transmissor de coneixements sinó també com a educador de persones i el procés d'ensenyament-aprenentatge com un procés no sols instructiu sinó també educatiu, la dissociació dels quals resulta no sols indesitjable sinó també impossible.

Pretenem que, en el procés d'ensenyament aprenentatge, l'alumne/a siga un subjecte actiu i el professor, com a expert i especialista, el mediador i motivador.

Pretenem promoure models d'autoestima als alumnes com a resultat globalitzador de l'aprenentatge

Propugnem una gestió del Centre democràtica i participativa en què tots els estaments de la comunitat escolar col·laboren en la vida i el funcionament del Centre per tal d'aconseguir els objectius que ens marquem en este projecte

educatiu.

OBJECTIUS PRIORITARIS

D'acord amb els punts precedents i amb la identitat del nostre institut, analitzada també anteriorment, ens marquen com a **objectius prioritaris** per al període vinent 2012-16, els següents :

- Dur a la pràctica el projecte de transició, per minimitzar les conseqüències del pas a l'institut i atendre l'alumnat en la seua diversitat, per facilitar la progressió en la seua formació, assegurant :
 - la coordinació en els criteris de promoció de cicle, d'avaluació i de seqüenciació de continguts en les diverses àrees de coneixement.
 - el traspàs d'informació sobre l'alumnat de sisè que vindrà a l'institut, amb antelació suficient al principi de curs.
 - l'orientació adequada als alumnes de sisè sobre què és l'institut abans del començament del 1r curs de l'ESO (jornades de portes obertes al mes de maig).
 - la cooperació tutorial efectiva entre els tutors de 1r d'ESO i els tutors de sisè del curs anterior (jornades de treball després de l'avaluació zero).
- Dissenyar mesures organitzatives, en el marc de l'autonomia pedagògica del Centre, que permeten una atenció a la diversitat d'interessos i de capacitats de l'alumnat de l'Educació Secundària Obligatoria més efectiva.
- Consolidar el pla d'orientació i d'acció tutorial com un referent pedagògic i una eina de treball inherent en l'assoliment dels objectius generals de l'ESO, el Batxillerat i els cicles Formatius.
- Realitzar una oferta àmplia de matèries optatives, dins de les possibilitats organitzatives de l'institut, que permeta satisfer al màxim possible l'atenció a la diversitat d'interessos i l'oferta d'itineraris educatius de l'alumnat.
- Ampliar la nostra oferta educativa plurilingüe
- Establir mesures organitzatives i d'orientació adequades per tal de fomentar entre l'alumnat la conveniència i la necessitat del coneixement i l'ús del valencià i del castellà així com de les dues llengües estrangeres, a fi de formar ciutadans europeus que hauran de desenvolupar tota la seua activitat professional en el segle XXI.
- Desenvolupar el vessant professional i de futur dels PQPI, davant la simple "recuperació" per a l'obtenció d'un títol de graduat
- Crear un ambient de respecte i compromís amb l'entorn mediambiental, començant per l'entorn immediat, l'institut. En este sentit s'organitzaran :
 - Campanyes de reciclatge de paper, vidre, llandes i plàstics.
 - Campanyes de neteja per al manteniment del jardí.
 - Formació en principis bàsics de jardineria i horticultura que permeta de conèixer les espècies plantades al jardí, per tal d'estimar-les i tindre'n una adequada cura, i recuperar els espais verds perduts per tal d'ampliar la zona verda de l'institut (i per extensió de la localitat) i crear un hort escolar, tot això d'acord amb els principis ecològics.

- Adoptar mesures de formació i d'organització de l'activitat docent adequades per tal d'assegurar el funcionament efectiu dels programes d'educació bilingüe que ofereix el Centre.
- concentrar l'esforç en el desenvolupament del Pla de Formació en tre àmbits :
 - La formació teòrica en atenció a la diversitat l'intercanvi d'experiències didàctiques i d'atenció a la diversitat en l'aula entre el professorat del Centre de PQPI, Pla Integre, Programa Plurilingüe i els equips docents de diversificació curricular i el professorat de suport.
 - Millora de la competència TIC
 - Adquisició de la capacitació lingüística necessària per a la impartició de matèries no lingüístiques en anglès
- Realitzar activitats complementàries dins i fora del Centre que permeten els alumnes percebre que l'educació no és sols la transmissió de coneixements dins l'aula sinó també l'obertura a altres manifestacions culturals com a font de formació cultural i humana irrenunciable i com a font de plaer, també en el nostre temps d'oci.
- Obrir el Centre al municipi i a altres institucions, realitzant activitats que impliquen la utilització per part de l'alumnat dels serveis culturals dels ajuntaments de les localitats pròximes i la utilització de l'institut per part de les associacions culturals o esportives que existeixen als municipis de l'entorn.
- Obrir el Centre a Europa, consolidant els intercanvis existents amb instituts d'Holanda i Alemanya i donant suport a totes les iniciatives per establir-ne de nous amb altres països europeus, dins del marc del projecte plurilingüe del centre imitant els diversos programes de la Unió Europea (Lingual, Comenius, Leonardo...), a fi de fer efectiu el treball en la construcció de l'Europa solidària i integradora dels pobles i el suport en l'adquisició de competència comunicativa en, almenys, dues llengües estrangeres.
- Completar la dotació tecnològica del necessària en tots els espais del centre per millorar la qualitat de la nostra oferta educativa.
- Millorar l'efectivitat de les comunicacions internes i externes entre professorat alumnes i famílies que optimitze els temps i facilite l'intercanvi de la informació
- Fomentar la formació de grups culturals i esportius estables que despleguen les seues activitats dins i fora del Centre, a fi de donar suport a:
 - El treball solidari en equip
 - El reconeixement de l'alumnat en eixos grups que els representa
 - L'obertura de les activitats de l'alumnat a la comunitat: famílies, poble, altres instituts de l'entorn...
- Fomentar també les activitats en horari de vesprada amb el objectiu d'un millor aprofitament de les instal·lacions, l'equipament i fonamentalment per millorar la imatge i la integració de l'alumnat en les activitats del centre.
- Millorar la implicació de les famílies.
- Potenciar en el professorat la consciència de centre a fi de diversificar la implicació en els diferents nivells educatius, en les iniciatives i en els projectes de centre. Aquesta implicació és imprescindible per encarar la diversitat

educativa i també per ser capaç de reflexionar i autoavaluar la pròpia tasca professional.

2.- CARACTERÍSTIQUES DEL CENTRE

UBICACIÓ GEOGRÀFICA

L'Institut d'Educació Secundària de Picassent és un centre públic que depèn de la Conselleria d'Educació, Formació i Ocupació de la Generalitat Valenciana. Únic centre d'aquestes característiques a la localitat, està situat a l'extrem nord-est de Picassent i confrontat amb la veïna localitat d'Alcàsser.

L'entorn immediat està format pel Col·legi Públic d'Educació Primària Príncep de Espanya i pel poliesportiu municipal dels quals està separat per diverses tanques. Amb el poliesportiu tenim un conveni de col·laboració en l'ús de les instal·lacions que permet una pràctica esportiva diversificada i una utilització de les vesprades beneficiosa per a la localitat.

El centre està situat entre la Ronda Nord i l'avinguda Blasco Ibáñez ambdues ocupades per edificis alts destinats a habitatges, amb plantes baixes que alberguen comerços, bars i altres tipus de serveis.

Davant de l'entrada a l'aparcament, per la Ronda Nord, es troba el Palau de Justícia de la localitat. Així mateix, tota la part frontal a l'avinguda Blasco Ibáñez dona accés a un dels barris amb més desenvolupament urbanístic de Picassent en els últims anys la qual cosa ha provocat un important augment de la densitat de població.

Pròxim a l'institut es troben l'Ajuntament i la Casa de Cultura on l'alumnat realitza algunes activitats, a més del Centre de Serveis Socials que col·labora amb l'institut en la prevenció de l'absentisme escolar i les drogodependències. La localitat compta també amb el Centre de Formació i Ocupació, a més d'una biblioteca i una ludoteca municipals.

Existeix un Centre de Salut que atén les necessitats lleus de l'alumnat i en cas de gravetat l'atenció sanitària la presta l'Hospital General de València. A més, al poble comptem amb un centre d'atenció a drogodependents i un de planificació familiar.

Les comunicacions entre les localitats pròximes i València són les adequades per carretera, autobús i metro, malgrat que seria desitjable que la freqüència del servei d'aquest últim millorara. Habitualment, l'alumnat que viu a la localitat es desplaça al centre a peu o amb bicicleta i aquell que viu en les diverses urbanitzacions que abunden pel terme ho fa amb autobús, (hi ha dues rutes de transport).

La distribució actual de la població de Picassent és al voltant de 19.000 habitants al casc urbà i 1.660 a les urbanitzacions

INSTAL·LACIONS

L'institut està integrat per un conjunt de quatre edificis, amb dotació d'aules generals i específiques així com de tallers i laboratoris. Estan separats entre si per camps d'esport i jardí; una part d'ells correspon a l'adequació i ampliació de l'antic centre (edifici B) la resta, és de nova construcció i va ser inaugurada a l'any 2007.

Per tal de distingir-los adequadament, estos edificis reben els noms següents:

- Edifici A: consergeria, aules genèriques, sala multiusos, aula tutors, biblioteca, 2 aules-taller de tecnologia, 2 laboratoris de física i química, 2 aules de música, aula de plàstica i aules de castellà, valencià, anglès, francès, llatí- grec, 3 aules d'informàtica, laboratori d'idiomes, així com sala del professorat.
- Edifici B: aules de socials, matemàtiques, dibuix, ciències i física i química, filosofia, taller tecnologia batxillerat, aules de pedagogia terapèutica i laboratori de ciències naturals.
- Edifici C: aules de administratiu, aules i tallers d'electricitat, informàtica de cicles i despatxos equip directiu i secretaria administrativa,
- Edifici G: gimnàs, vestuaris i cafeteria.

La superfície total és de 19.221 m² dels quals 10.986 m² corresponen a solar no edificat, 2.630 m² a jardins, 4.800 m² a edificació i 792 m² a porxos. Les edificacions tenen una superfície útil interior de 8.014 metres.

Les edificacions tenen una superfície útil interior de 8.014,75 m² una superfície útil exterior (porxes, terrasses, etc.) de 356,85 m² i una superfície no útil de 910,65 m² per tant el total de superfície construïda es de 9.282,25 m².

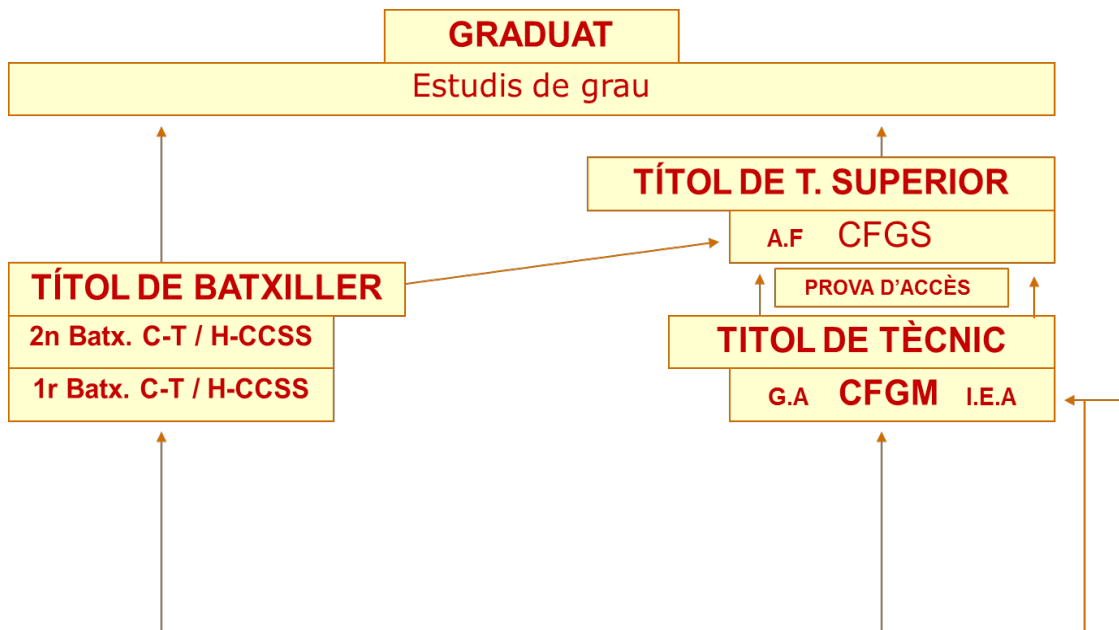
Tot i la profusió d'edificis, aules específiques, laboratoris, tallers, gimnàs i altres instal·lacions, actualment, la capacitat del centre és insuficient per acollir tots els grups d'ESO amb el programa Integra, Compensatòria, dos cursos de Diversificació Curricular, dos grups amb dos cursos de PQPI, dues aules de Pedagogia Terapèutica, Batxiller i Cicles Formatius de grau mitjà de Gestió Administrativa i d' Instal·lacions Elèctriques i Automàtiques, així com el Cicle Formatiu de grau superior d'Administració i Finances.

El centre ha adoptat l'organització d'aules matèria, la qual cosa fa que l'estat de conservació de l'edifici i l'equipament es mantinga en bones condicions malgrat

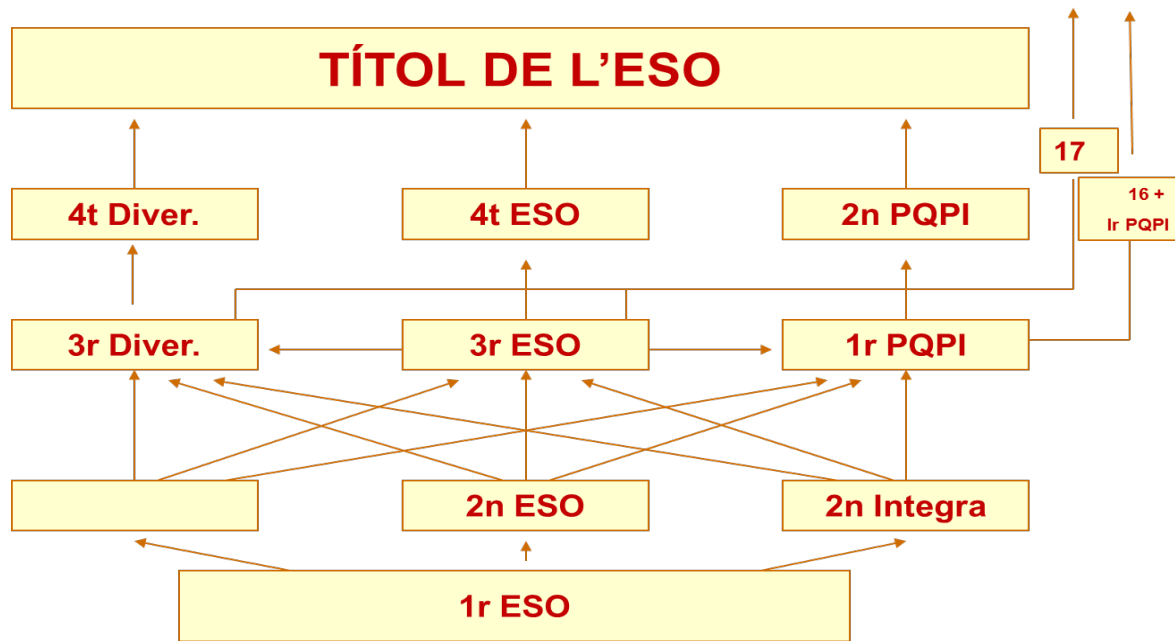
que comencen a aparèixer els primers símptomes de deteriorament per deficiències en la construcció.

3.- OFERTA EDUCATIVA DEL CENTRE

ESTUDIS POSTOBLIGATORIS



ESTUDIS OBLIGATORIS



4.- OFERTA CURRICULAR CURS 2013-14

ETAPA	E S O											
CURS	1r	1r	2n	2n	3r	4t	3r DIVER	4t DIVER	1r PQPI A	1r PQPI E	2n PQPI A	2n PQPI E
LÍNEA	PIP	PEV	PIP	PEV	PIP/ PEV	PIP/ PEV	PEV	PIP	PIP	PIP	PIP	PIP
ASSIGNATURES	CASTELLANO						A.L.S		M.L.S.		A.C.	
INSTRUMENTALS	VALENCIÀ						A.C.T		M.C.M		A.C.T	
	MATEMÀTIQUES				A - B		A.Pr.				A.L.S	

4.- OFERTA CURRICULAR POST OBLIGATORIA CURS 2013 - 14

ETAPA	BATXILLER				CICLES FORMATIUS					
CURS	B1	B1	B2	B2	1GA	2GA	1AF	2AF	1IEA	2IEA
LÍNEA	PEV C.T.	PEV HUM. I CCSS	PEV C.T.	PEV HUM. I CCSS	PIP PEV	PIP PEV	PIP PEV	PIP PEV	PIP PEV	PIP PEV
ASSIGNATURES COMUNES	CASTELLANO		CASTELLANO		T.C	T.D.C	G.D.J	G.RR	ELECTRO	INS Dis
	VALENCIÀ		VALENCIÀ		C.E	E.A	R.H.	G.Fi	ELEC T	INS Fot
	FILOSOFIA i CIUTADANIA		Hª FILOSOFIA		E i a	O.A.Tr	Pr i A.C	CO i FI	AUT IN	I. TELE
	EDUCACIÓ FÍSICA		HISTÒRIA DE ESPAÑA		T. I	OP. RE	OFIMÁ.	Si. EMP	IEI	INS Do
	CC. M. CONTEMPORANI						C. At. C	GE. Lo		M. Elec
	ANGLÉS - FRANCÉS		ANGLÉS - FRANCÉS		ANG /D	A. Te	AN/AT,e	A. Te	M. ANG	M.ANG
ASSIGNATURES DE MODALITAT	MODALITAT				FOL		FOL		FOL	E.I.FOL
	MATEMÀTIQUES I	HISTÒRIA M.C.	MATEMÀTIQUES II / CC DE LA TERRA	LLATÍ II/ ECONOMIA DE E.						
	FÍSICA I QUÍMICA	ECONOMIA / LLATI	FÍSICA BIOLOGIA	LITERATURA UNI.						
	BIOLOGIA / DIBUIX TÈCNIC	MATEMÀTIQUES DE LES CC.SS	QUÍMICA DIBUIX TÈCNIC II TECNOLOGIA IN. II	GEOGRAFIA						
Religió	RELIGIÓ / A.E									
ASSIGNATURES OPTATIVES	OPTATIVES									
	3ª Llengua FRANCÉS		3ª LI. FRANCÉS							
	INFORMÀTICA		EDUCACIÓ FÍSICA							
	ANGLÉS PRÀCTIC		ANGLÉS PRÀCTIC							
	TECNO. INDUSTRIAL I		SOCIOLOGIA							
	PSICOPEDAGOGIA									
	PATRIMONI MUSICAL									

6.- REPRESENTANTS DEL CONSELL ESCOLAR

SECTOR	Representant
President	José M. Martínez Bono
Secretaria	M ^a Carmen Garcia Pellicer
Cap d'estudis	Teresa Ponce Català
Ajuntament	Belén Bernat Sotelo
Professorat 1	Marcos Sevilla Torres
Professorat 2	Antonio Ponce Català
Professorat 3	Raquel Vilata Santamaría
Professorat 4	César Martínez Hernández
Professorat 5	Julio Ortíz García
Professorat 6	Fuencisla Millán Martín
Professorat 7	Antoni Costa Pons
PAS	M ^a Jesús Martín Ayala
AMPA	M ^a Mercedes Aguado Albert
Famílies 1	Isabel Benito Puncel
Famílies 2	Jessica Fortuny Marzo
Famílies 3	Amparo Martorell Campos
Famílies 4	Carmen Vivó López
Alumnat 1	Marcos Gavaldà Ibañez
Alumnat 2	Iris López Alfonso
Alumnat 3	Hugo Simó Fernández
Alumnat 4	Laura Bascuñana Guillem

7.- CLAUSTRE DE PROFESSORAT

DEPARTAMENT		NOM I COGNOMS	CÀRREC	
ADMINISTRACIÓ EMPRESSES	1	ELENA MURCIA RUBIO	Cap dept.	
	2	CARME GARCIA PELLICER	SECRETÀRIA	Tutora 2AF
	3	JUAN PABLO CERVERA CODOÑER	Coord. Banc de Llibres	
	4	GEMA JUAN ORTELLS		Tutora 2GA
	5	AMPARO LAPARRA GALERA	Coord. FCT	Tutora 2FPB-A
	6	JULIO ORTIZ GARCÍA	Coord. FP Dual	Tutor 1FPB-A
	7	VICENTE MULET ESTRELLES		14 h
	8	MERCEDES ALBA VILA		Tutora 1GA
	9	MAITE ALEIXANDRE DONET		Tutor 1AF
	10	SANDRA TORRES LOZANO		
ANGLÈS	11	VICENTE NOGUERA	Cap dept./Coord. Batx	Tutor 1BAT B
	12	FCO JOSÉ HERNÁNDEZ FLOR	Coord Erasmus	Tutor 4'D
	13	VICTÒRIA JORQUES REINAL		Tutor 1BAT C
	14	M ^a JOSÉ ESPERT CORONADO		Tutora 3'F
	15	LARA COMÍN COMPANYY		Tutora 3'B
	16	LLUÍS BAIXAULI OLMOS		
	17	ELENA RIERA MARTÍNEZ		Tutora 2'E
	18	CECILIA HERNÁNDEZ VILLAPLANA		
	19	M ^a VICTORIA GRAU RICARTE		
	20	CELIA BLÁZQUEZ DOMENECH		
BIOLOGIA I GEOLOGIA	21	TERESA OLMOS PRIETO	Cap dept.	
	22	LAIA PÉREZ MUÑOZ	CAP D'ESTUDIS	
	23	CARMEN FERNÁNDEZ LLOPIS		
	24	SISCA LÓPEZ TOMÁS		
	25	ROSA ANA RIERA SABATER		
	26	CHARO SANTANA CASTILLO		Tutora 3rA
CASTELLÀ	27	MARCOS SEVILLA TORRES	Cap dept.	Tutor 3'G
	28	TERE PONCE CATALÀ	CAP D'ESTUDIS	
	29	ANTONIO PONCE CATALÀ		Tutor PR4
	30	RAQUEL VILATA SANTAMARÍA	Coord. Igualtat	Tutora 2BAT A
	31	MARÍA PERIS BAIXAULI		
	32	JENNIFER ARNAU LAPIEDRA	Coord àmbits	Tutor 1'A
	33	JAVIER CEBRIÁN CALVO		
	34	ELENA ALBERT SANCHÍS		Tutor 1' B
	35	AINOA VIECO LÓPEZ		Tutor 4'C
	36	LUIS ROMEU GUALLART		
DIBUIX	37	AMPARO MANZANEQUE	Cap dept.	
	38	CRISTINA CATALÁN MONTAÑER		Tutor 3'D
	39	INMACULADA SAPIÑA SALOM		Tutor 2'D
ECONOMIA	40	MARÍA SIMÓ MARTÍNEZ	Cap dept.	
	41	M ^a ISABEL SAUS VILA		
ED. FÍSICA	42	FCO. JAVIER ESPÍ GUEROLA	Cap dept.	Tutor 4'F
	43	PABLO FERNÁNDEZ VENEGAS		Tutor 1BAT A
	44	JOSEP A. BENAVENT SERRA		
	45	DAVID SANCHÍS ROIG		Tutor 2'F
	46	SERGIO GANDIA DELEJIDO		9 h + 9 Carcaixent
FILOSOFIA	47	ANTONI COSTA PONS	Cap dept.	Tutor 1BAT D
	48	MÍRIAM HOYO JULIA		Tutor 2BAT C
	49	CARLOS LLORENS GUILLEM		

FÍSICA I QUÍMICA	50	FUENCISLA MILLÁN MARTÍN	Cap dept.	
	51	SERGI BOLEA I ESCRIG		
	52	EMMA ROMAGUERA ZARAGOZA		
FOL	53	SUSI PÉRIS AUSINA	Cap dept.	
FRANCÉS	54	LÁZARO SAN MIGUEL	Cap dept./ Coord PAF	
	55	CLARA VIDAL DOMENECH		
INFORMÀTICA	56	SUSANNA SÁNCHEZ CUENCA	Cap dept./Coord TIC	
	57	MAITE NAVARRO RUÍZ	VICEDIRECTORA	
	58	M ^a MONTSERRAT MOCHOLÍ		(10 hores)
INSTALACIONS ELECTROTÈC	59	VICENTE MASCARÓS MATEO	Cap dept.	Tutor Dual
	60	PLÀCID NAVARRO CASTANYER		Tutor 1'FPB-E
	61	FERMÍN ROMAGUERA MARTÍNEZ		Tutor 1'EE
	62	LUIS JAIME MARTÍNEZ SUAU		Tutor 2'EE
	63	TANIA FERNÁNDEZ PÉREZ		Tutor 2n FPB-E
	64	PABLO ESPARZA PÉREZ		
LLATÍ-GREC	65	CARMEN RENART MENDOZA	Cap dept.	
	66	INMA BALLESTEROS SÁNCHEZ	Cap dept.	
MATEMÀTIQUES	67	CÉSAR MARTÍNEZ HERNÁNDEZ	Cap dept.	Tutor 3' PMAR
	68	VICTÒRIA RAMOS NAVARRO		(12 h)
	69	JOAN R. SISTERNES ALACOT		Tutor 1'I
	70	JOSÉ MIGUEL DOMENE RODRÍGUEZ		
	71	ALEJANDRO INZA FITO		
	72	FELICIA CARRILLO ACOSTA		Tutor 1'F
	73	OSCAR ROIG BATALLER	(subs de Marina Felip)	Tutor 1'G
	74	PAULA DARAS BENETO		
	75	ANA GIRBES ALBORCH		
	76	SUSANNA PORTA GARCIA		
	77	CARLOS MARTÍNEZ MARTÍNEZ		
	78	NUNZIA GRABRIELLA CHISARI		10 h + 8 h Alfafar
79	PEDRO JOSÉ CASADO TORNERO	(completa horari de Victòria)	(6 h)	
MÚSICA	80	JOSÉ RAMÓN REVERT	Cap dept.	
	81	RAÛL ALEMANY CAMPOS		
	82	JOSEP VICENT JUANES BISBAL		
	83	RAUL PERALES GASCÓN		Tutor 2°C
PSICOLOGIA PEDAGOGIA	84	CRISTINA UREÑA ALBERO	Cap dept.	
	85	CARMEN ALBERT MARTORELL		
	86	JUAN CARLOS MURILLO MARTÍNEZ	PT (subs Teresa Torres)	
	87	M ^a AMPARO PELLICER CARRATALA	PT (subs. Alicia Moreno González)	9 h + 9 h Alginet
88	M ^a ERMELINA MORENO DÍAZ	AL	12 h + 6 h Alcàsser	
RELIGIÓ	89	EDUARDO VIVÓ GONZÁLEZ	Cap dept.	
SOCIALS	90	EVA MONTERO SÁNCHEZ	Cap dept.	Tutora 4 ^a A
	91	J. MIGUEL MARTINEZ BONO	DIRECTOR	
	92	GERARDO ANDRÉS MORENO		Tutor 4 ^b B
	93	CARMEN ÀLVARO ERRAZU		Tutor 1 ^r D
	94	M ^a ÀNGELS SEGARRA ORTELLS		
	95	REBECA FERRANDIS HERRERO		
	96	JOSÉ CARLOS VILLENA SÁEZ		Tutor 2BAT B
	97	ESTHER MACARENA ESTRUCH		
	98	ISRAEL GARCIA CARREÑO		Tutor 2BAT D
	99	LOURDES TORRES LECHUGA		
TECNOLOGIA	100	HECTOR H. LÓPEZ CLIMENT	Cap dept.	Tutor 2 ^a A
	101	PEPA AZNAR IBÁÑEZ		Tutora 2 ^b B

	102	JAVIER DÍAZ ZAFRILLA		
	103	VICENT MARÍ SERRA		
	104	JOSEP ANTONI ARNAU CHOVER		Tutor 1'C
VALENCIÀ	105	TONI TORREÑO I MATEU	Cap dept.	
	106	ANA LORENTE HERNÁNDEZ		Tutora 4'E
	107	ANDREU SEVILLA COLLADO		
	108	RAFAEL NOGUEROLES IGUAL	Coord. Secundària	
	109	EVA CIFRES PONS		Tutora 1'E
	110	LIDYA LAHOSA CLOS		Tutora 1'H
	111	ISABEL BARTOLOMÉ MARTÍNEZ		Tutora 2'G
	112	JESSICA GRAU ESTRELLES		Tutora 3'C
	113	CHEYENE LÓPEZ MARTÍNEZ		Tutora 3'E

8.- PROFESSORAT TUTOR

TUTORIES	DOCENTS
1 ^r ESO-A	JENNIFER ARNAU LAPIEDRA
1 ^r ESO-B	ELENA ALBERT SANCHÍS
1 ^r ESO-C	JOSEP ANTONI ARNAU CHOVER
1 ^r ESO-D	CARMEN ÁLVARO ERRAZU
1 ^r ESO-E	EVA CIFRES PONS
1 ^r ESO-F	FELICIA CARRILLO ACOSTA
1 ^r ESO-G	OSCAR ROIG BATALLER
1 ^r ESO-H	LIDYA LAHOSA CLOS
1 ^r ESO-I	JOAN R. SISTERNES ALACOT
2n ESO-A	HECTOR H. LÓPEZ CLIMENT
2n ESO-B	PEPA AZNAR IBÁÑEZ
2n ESO-C	RAUL PERALES GASCÓN
2n ESO-D	INMACULADA SAPIÑA SALOM
2n ESO-E	ELENA RIERA MARTÍNEZ
2n ESO-F	DAVID SANCHÍS ROIG
2n ESO-G	ISABEL BARTOLOMÉ MARTÍNEZ
3r ESO-A	CHARO SANTANA CASTILLO
3r ESO-B	LARA COMÍN COMPANYY
3r ESO-C	JESSICA GRAU ESTRELLES
3r ESO-D	CRISTINA CATALÁN MONTAÑER
3r ESO-E	CHEYENE LÓPEZ MARTÍNEZ
3r ESO-F	M ^a JOSÉ ESPERT CORONADO
3 ^r PMAR	CÉSAR MARTÍNEZ HERNÁNDEZ

TUTORIES	DOCENTS
4 ^t ESO-A	EVA MONTERO SÁNCHEZ
4 ^t ESO-B	GERARDO ANDRÉS MORENO
4 ^t ESO-C	AINOA VIECO LÓPEZ
4 ^t ESO-D	FCO JOSÉ HERNÁNDEZ FLOR
4 ^t ESO-E	ANA LORENTE HERNÁNDEZ
4 ^t ESO-F	JAVIER ESPÍ GUEROLA
4 ^t PR4	ANTONIO PONCE CATALÀ
1r BAC-A	PABLO FERNÁNDEZ VENEGAS
1r BAC-B	VICENTE NOGUERA
1r BAH-C	VICTÒRIA JORQUES REINAL
1r BAH-D	ANTONI COSTA PONS
2n BAC-A	RAQUEL VILATA SANTAMARÍA
2n BAC-B	JOSÉ CARLOS VILLENA SÁEZ
2n BAH-C	MÍRIAM HOYO JULIA
2n BAH-D	ISRAEL GARCIA CARREÑO
1 ^r FPBA	JULIO ORTIZ GARCÍA
2 ⁿ FPBA	AMPARO LAPARRA GALERA
1 ^r GA	MERCEDES ALBA VILA
2 ⁿ GA	GEMA JUAN ORTELLS
1 ^r AF	MAITE ALEIXANDRE DONET
2 ⁿ AF	CARME GARCIA PELLICER
1 ^r FPBE	PLÀCID NAVARRO CASTANYER
2 ⁿ FPBE	TANIA FERNÁNDEZ PÉREZ
1 ^r EE	FERMÍN ROMAGUERA MARTÍNEZ
2 ⁿ EE	LUIS JAIME MARTÍNEZ SUAU

9. PLA DE CONVIVÈNCIA

Annex I de l'Ordre de 31 de març de 2006 de la Conselleria de Cultura, Educació i Esport, per la qual es regula el pla de convivència dels centres docents.

1. OBJECTIUS GENERALS

- Orientar **la prevenció** a fi d'aconseguir un adequat clima de convivència en el centre i determinar els comportaments problemàtics més comuns, així com les circumstàncies en què hi apareixen.
- Elaborar **models d'intervenció** en cas d'alteracions conductuals que dificulten lleument o greument la convivència escolar, incloent-hi els casos d'acaçament escolar o "bullying"

2. PREVENCIÓ

La prevenció d'incidències que alteren el funcionament del centre passa per la planificació necessària d'accions que faciliten les relacions entre tots els membres de la comunitat educativa: organitzar la tasca acadèmica, fomentar activitats, espais i temps per millorar les relacions, afavorir la formació del professorat, de l'alumnat o de les famílies, implicar la comunitat educativa, col·laborar amb entitats externes, etc.

2.1 ACCIONS PLANIFICADES

En l'àmbit de l'organització i planificació de l'activitat docent

La transició de primària a secundària

Treball amb el nou alumnat que s'incorpora al centre per primera vegada.

- Visites a les escoles.
- Intercanvi d'informació: informes detallats de la situació acadèmica, personal i social del nou alumnat.
- Seguiment de l'alumnat en secundària: acadèmic i actitudinal.

L'organització acadèmica

- Grups ordinaris: 1r i 2n cicle d'ESO, Batxiller i Cicles Formatius.
- Grups d'atenció a la diversitat: 2n Integre, Programes de Diversificació Curricular (P.D.C.) Programes de qualificació professional inicial (P.Q.P.I.) d'administratiu i d'electricitat.

La formació de grups

- Criteris acadèmics i personals per a un repartiment equilibrat.
- Seguiment de les indicacions de primària respecte a compatibilitats i incompatibilitats

En l'àmbit de les tutories

El Pla d'Acció Tutorial (P.A.T.): Intervenció en el primer i segon cicle d'ESO.

- Necessitat de consensuar les normes.
- Coneixement del reglament de règim interior.

Tècniques per al control de l'aula.

- Cursos de formació per al professorat.
- Reunions i intercanvi d'informació entre els equips educatius.
- Figura del professorat tutor.
- Gestió de l'aula: establir límits i basar les relacions en el respecte mutu.
- Observació de l'alumnat.
- Detecció d'alumnat problemàtic.
- Neutralització d'aquest tipus d'alumnat.
- Integració en la dinàmica de l'aula.

En l'àmbit del centre.

Actuacions des del departament d'orientació

- El Pla d'Acció Tutorial (P.A.T.): planificació d'objectius i activitats.
- Atenció personalitzada a l'alumnat amb necessitats.
- Atenció i assessorament a les famílies.
- Atenció i assessorament al professorat.
- Orientació acadèmica i professional com una opció formativa i motivadora.
- Seguiment de les FCT del CFGS d'educadors socials de l'IES Misericòrdia.

Grup de suport i convivència

- Programa de MEDIACIÓ
- Programa de formació de professorat mediador.
- Programa de formació d'alumnat mediador.
- Programa d'acollida del nou alumnat.
- Programa de tutories individualitzades.
- Programa de taller d'habilitats socials.

Direcció d'estudis

- Entrevistes i actuacions amb l'alumnat i famílies
- Entrevistes i actuacions amb professorat
- Entrevistes i actuacions amb famílies

En l'àmbit familiar

Col·laboració de les famílies

- Reunions generals amb les famílies a començament de curs.
- Tutories individuals amb les famílies en el moment que se sol·licite.
- Escola de pares una vegada al trimestre tot coincidint amb el lliurament de notes.

En l'àmbit de les activitats de recreació i extraescolars

Foment d' activitats, espais i temps per millorar les relacions: Projectes d'atenció i prevenció.

- Programa pati d'activitats lúdiques i esportives.
- Atenció i estudi en biblioteca de vesprades.
- Grup de vesprades d'activitats musicals.
- Grup de vesprades d'activitats de lluita.
- Grup de vesprades d'activitats de ball.

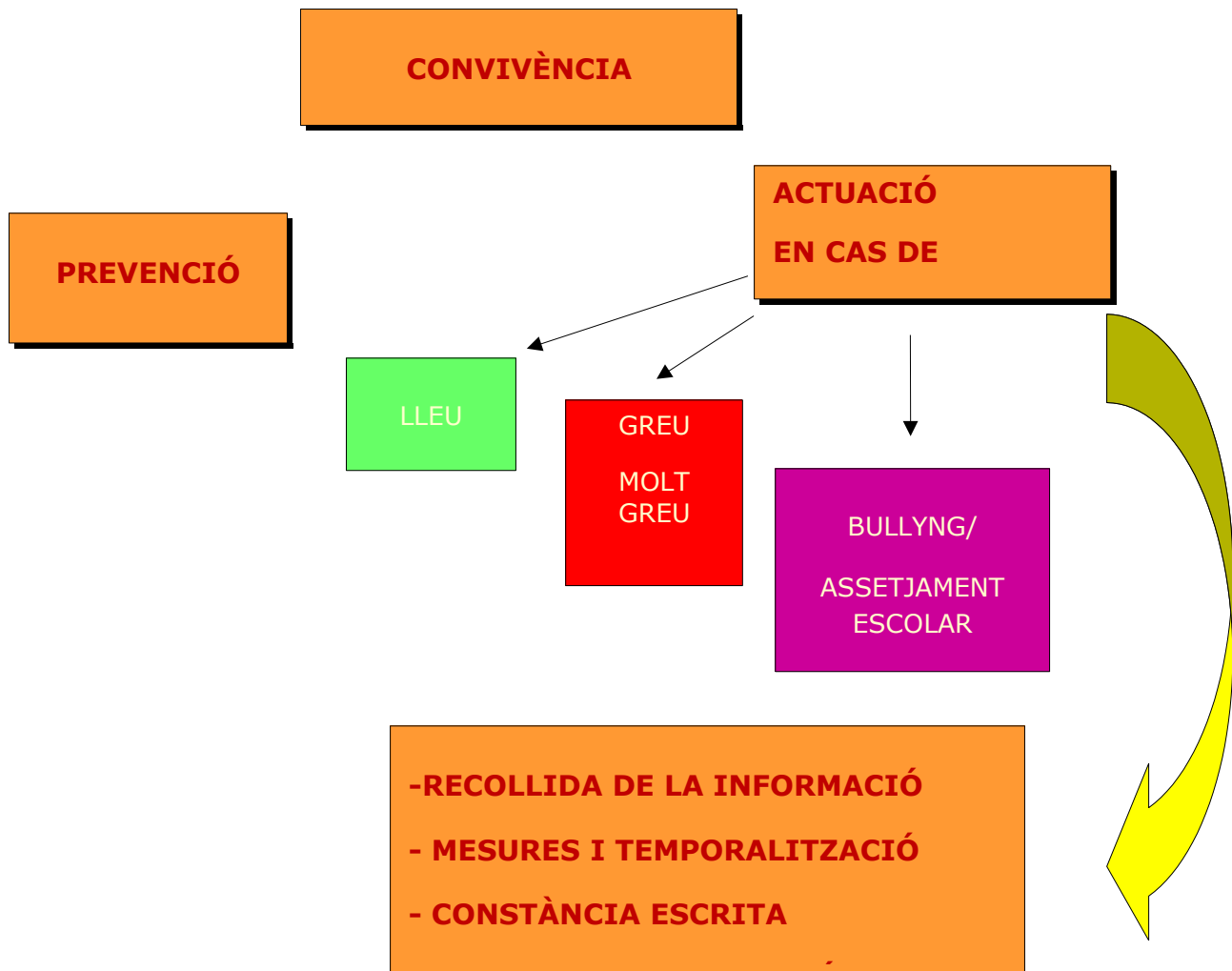
Col·laboració amb entitats externes

- Unitat de prevenció de conductes addictives (U.C.A.)
- Foment d'hàbits i conductes saludables des del Centre juvenil "La torta".
- Prevenció seguiment i control de l'absentisme des de Serveis Socials.
- Col·laboració amb la Fiscalia de menors en l'aplicació de mesures reeducatives.

2.2 INTERVENCIIONS REEDUCATIVES, MESURES DISCIPLINÀRIES I SANCIONS.

- Recollida de la informació.
- Categorització del tipus d'incidència: incidència lleu, greu, molt greu.
- Adopció de mesures graduals d'intervenció educativa (individual o col·lectiva) o de suport i col·laboració externa:
 - Observacions en SGD
 - Amonestacions en SGD
 - Part disciplinari
 - Notificació a les famílies: entrevistes telefòniques i/o presencials.
 - Entrevista en direcció d'estudis
 - Mediació
 - Adopció de mesures disciplinàries:
 - ✓ Ampliació d'horari (de 10.45h a 11.15h, de 14h a 15h, de 16 a 18h).
 - ✓ Col·laboració en tasques d'ajuda a la comunitat educativa.
 - Expulsió disciplinària
 - Mesures per afavorir la reincorporació:
 - ✓ Contactes per al seguiment de deures de l'estudiant expulsat.
 - ✓ Assistència a exàmens i/o proves
 - ✓ Entrevistes i atenció per part del tutor/a personal.
 - ✓ Reincorporació ordinària a l'aula després d'una expulsió
 - ✓ Reincorporació progressiva a l'aula (Modificació d'horari).

3. MODELS D'ACTUACIÓ



3.1. Model d'actuació amb l'alumnat que presenta alteracions conductuals que dificulten lleument la convivència escolar.

EL PROFESSORAT TUTOR:

Recull la informació	<ul style="list-style-type: none"> ✓ El fet o els fets succeïts ✓ Els antecedents i conseqüents de la situació. ✓ L'alteració de la convivència es produeix de manera generalitzada o parcial. ✓ En quines situacions ✓ Amb quines persones ✓ Es tracta d'un fet puntual i aïllat ✓ La gravetat (intensitat, característiques...)
Pronòstic inicial de la situació (Protocol de situacions tipus)	<ul style="list-style-type: none"> ✓ Es tracta d'un una alteració produïda: <ul style="list-style-type: none"> ▪ Per disfuncions del mateix procés d'ensenyament i aprenentatge. ▪ Per factors de tipus familiar, socioambiental, psicològics, marginalitat, etc.
Proposta de mesures	<ul style="list-style-type: none"> ✓ Actuacions pertinents en cada cas. <ul style="list-style-type: none"> ▪ Individualitzades amb l'estudiant que ha alterat la convivència escolar. ▪ Col·lectives amb el grup o grups d'alumnes afectats.
Planificació d'accions	<ul style="list-style-type: none"> ✓ Podran ser del tipus: <ul style="list-style-type: none"> • Taller d'habilitats socials. • Exercicis i tècniques de relaxació i autocontrol. • Programes de desenvolupament de l'autoestima. • Programes de desenvolupament de l'empatia. • Programes específics: mediació escolaro altres. • Altres d'estil organitzatiu general, de revisió dels agrupaments, d'organització de suports i reforços específics, d'ordre curricular, etc.
Comunicació a la família CONFIDENCIALITAT.	<ul style="list-style-type: none"> ✓ De la informació recollida ✓ Del pronòstic inicial de la situació ✓ De les mesures i/o actuacions d'estil pedagògic que es proposen en cada cas. ✓ De la col·laboració i/o suport que cal precisar per part de la mateixa família.

3.2. Model d'actuació respecte a l'alumnat que presenta alteracions conductuals que dificulten **greument** la convivència escolar.

(Intervenció sistemàtica i estructurada amb l'alumnat en casos de violència escolar contrastada, documentada i que inicialment siguin constitutives de falta greu o molt greu d'acord al Decret 39/2008 de Drets i Deures...).

ACCIONS

Categoritzar d'incidència	tipus	<ul style="list-style-type: none"> ✓ Establir un perfil psicopsicopedagògic de la persona agressora. ✓ Mesures cautelars, obertura d'expedient disciplinari... ✓ Si s'escau, comunicar-ho a la Fiscalia
Anamnesi/historial		<ul style="list-style-type: none"> ✓ Antecedents, conseqüents, variables contextuals, accions posades en marxa, etc.
Factors personals		<ul style="list-style-type: none"> ✓ Egocentrisme, impulsivitat, empatia, fracàs escolar, autoestima, addiccions... ✓ Habilitats/dèficits socials. ✓ Inhibidors/activadors de la conducta violenta. ✓ Referents individuals per a l'agressor/a.
Factors psicopatològics		<ul style="list-style-type: none"> ✓ Trastorns de la conducta, del control d'impulsos, adaptatius,...
Factors familiars		<ul style="list-style-type: none"> ✓ Maltractament intrafamiliar, estils educatius familiars, comunicació, etc.
Factors escolars		<ul style="list-style-type: none"> ✓ Eficàcia del reglament de règim interior. ✓ Existència/aplicabilitat de les normes de convivència. -Clima relacional del centre, ✓ Carències i/o absència de pla d'atenció a la diversitat. ✓ Canals de comunicació entre els membres de la comunitat educativa.
Factors socioculturals		<ul style="list-style-type: none"> ✓ Estereotips culturals de referència. ✓ Pertinença a minories. ✓ Context sociocultural immediat (barri, etc). ✓ Influència i hàbits respecte als mitjans de comunicació (TV, revistes, Internet, videojocs, etc).
Problemàtica associada a la conducta violenta		<ul style="list-style-type: none"> ✓ Factors desencadenants. ✓ Factors predisposadors. ✓ Factors mantenidors).
Altres problemàtiques associades		<ul style="list-style-type: none"> ✓ Addiccions ✓ Problemes d'aprenentatge ✓ Etc.

PROPOSTES

<p>Mesures d'intervenció educativa:</p> <ul style="list-style-type: none">- Que reduïsquen al màxim la probabilitat d'incórrer en accions antisocials.- Que afavorisquen la seua socialització.	<ul style="list-style-type: none">✓ Incloses en el pla d'acció tutorial.✓ Incloses en el pla d'atenció a la diversitat.✓ Tallers específics (d'habilitats socials, d'autocontrol, d'intel·ligència emocional, de recuperació de l'autoestima, etc.). segons el perfil del fet violent i de l'agressor/a, podran desenvolupar-se de manera:<ul style="list-style-type: none">• <u>Individualitzada</u> (treballant únicament amb l'agressor/a).• <u>Grupal</u>: en el si del grup de classe o altres agrupacions (xicotet grup, grup d'alumnes disruptius, etc.).• <u>Mixta</u> (treballant amb l'agressor/a i paral·lelament amb el grup i/o la família).
<p>Altres mesures de suport i col·laboració externes</p>	<ul style="list-style-type: none">✓ Col·laboració amb altres administracions i institucions.

INFORMAR

<p>Informe individualitzat (a instàncies del director/a del centre).</p>	<ul style="list-style-type: none">✓ Que reculla les accions proposades:<ul style="list-style-type: none">• <u>Individualitzada</u>• <u>Grupal</u>• <u>Mixta</u>• Optimització en la seua aplicació• Accions de continuació i/o seguiment.
<p>Informe per als pares/mares o tutors/es</p>	<ul style="list-style-type: none">✓ Trasllat a l'Observatori de la convivència. Guardar la confidencialitat i reserves previstes en la normativa.

3.3. Model d'actuació davant de situacions de possible acaçament escolar o bullying.

Totes les actuacions estaran coordinades per l'equip directiu, amb el suport de l'orientador/a del centre, si fa el cas, i el/la tutor/a de l'alumne/a. Les diferents actuacions poden adoptar un caràcter simultani.

3.3.1 ACTUACIONS IMMEDIATES DE «CARÀCTER URGENT»

Coneixement de la situació: Comunicació inicial	<ul style="list-style-type: none">✓ Qualsevol membre de la comunitat educativa.✓ Davant el coneixement d'una situació o✓ Davant indicis raonables.
Assabentar l'equip directiu	
<ul style="list-style-type: none">- Valoració inicial- Primeres mesures- Comunicació a la família- Informe escrit (plantilles de recollida de dades PREVI)	<ul style="list-style-type: none">- Primera valoració amb caràcter urgent.- Inici d'actuacions, segons la valoració.- En tot cas, es confirme o no, la situació.- Dipositar en la direcció d'estudis

3.3.2 ACTUACIONS POSTERIORES EN EL CAS QUE ES CONFIRME

Adopció de mesures de caràcter urgent	<ul style="list-style-type: none">✓ Suport directe a l'alumne/a afectat (víctima de l'acaçament/intimidació).✓ Evitar la continuïtat✓ Mecanismes de control: revisió urgent de la utilització d'espais i temps del centre.✓ Aplicació del reglament de règim interior✓ Posada en coneixement i denúncia de la situació en les instàncies corresponents, segons el cas.
Comunicació a:	<ul style="list-style-type: none">▪ Les famílies dels alumnes implicats (víctima i agressors).▪ La comissió de convivència del centre.▪ Equip de professors/es de l'alumne/a i altres professors/es relacionats.▪ Un altre personal del centre, si s'estima convenient (per exemple, els conserges).▪ L'inspector/a del centre.▪ Altres instàncies externes al centre (socials, sanitàries i judicials), segons la valoració inicial.▪ Aplicació del reglament de règim interior, si s'estima convenient, tenint en compte la possible repercussió sobre la víctima.▪ Segons el cas, posada en coneixement i denúncia de la situació en les instàncies corresponents.

3.3.3 PLA D'ACTUACIÓ. Amb els afectats directament:

<p>Actuacions amb <u>l'alumnat:</u></p>	<p>a. <u>Amb la víctima:</u></p> <ul style="list-style-type: none">✓ Actuacions de suport i protecció expressa o indirecta.✓ Programes i estratègies específiques d'atenció i suport social.✓ Possible derivació a servicis externs (socials o sanitaris, o a ambdós). <p>b. <u>Amb el/els agressor/es:</u></p> <ul style="list-style-type: none">✓ Actuacions en relació amb l'aplicació del Reglament de règim interior (equip directiu).✓ Programes i estratègies específiques de modificació de conducta i ajuda personal.✓ Possible derivació a serveis externs (socials o sanitaris, o a ambdós). <p>c. <u>Amb els companys més directes dels afectats o afectades.</u></p> <ul style="list-style-type: none">✓ Actuacions dirigides a la sensibilització i el suport entre companys/es.
<p>Actuacions amb <u>les famílies:</u></p>	<p>a. Orientació sobre indicadors de detecció i intervenció. Pautes d'actuació</p> <p>b. Informació sobre possibles suports externs i altres actuacions de caràcter extern.</p> <p>c. Seguiment del cas i coordinació d'actuacions entre família i centre.</p>
<p>Actuacions amb <u>els professors:</u></p>	<p>a. Orientació sobre indicadors de detecció i intervenció i pautes d'actuació.</p>
<p>Actuacions <u>en el centre:</u></p>	<p>a. <u>Amb els/les alumnes,</u> dirigides a:</p> <ul style="list-style-type: none">✓ La sensibilització i prevenció✓ La detecció de possibles situacions✓ Suport a les víctimes✓ No tolerància amb l'acaçament i la intimidació. <p>b. <u>Amb els professors/es,</u> dirigides a:</p> <ul style="list-style-type: none">✓ La sensibilització, prevenció i detecció de possibles situacions.✓ La formació en el suport a les víctimes i la no tolerància amb l'acaçament i la intimidació i l'atenció a les seues famílies. <p>c. <u>Amb les famílies,</u> dirigides a:</p> <ul style="list-style-type: none">✓ La sensibilització, prevenció i detecció de possibles situacions.✓ La formació en el suport a les víctimes i la no tolerància amb l'acaçament i la intimidació.
<p>Actuacions <u>amb altres entitats</u> i organismes</p>	<p>Establiment de mecanismes de col·laboració i actuació conjunta amb altres entitats i organismes que hi intervinguen.</p>

3.3.4 SEGUIMENT DEL PLA D'ACTUACIÓ.

Reunions individuals	<ul style="list-style-type: none"> ✓ Amb els/les alumnes afectats ✓ Amb les seues famílies
Valoració de les mesures adoptades	✓ Modificació o continuïtat, si fa el cas
Qüestionaris de recollida d'informació	✓ Possibilitat d'aplicar-los.
Comissió de convivència	<ul style="list-style-type: none"> ✓ Informada ✓ Podrà ser requerida la seua intervenció directa en les diferents actuacions.
L'inspector/a del centre	<ul style="list-style-type: none"> ✓ Informat en tot moment pel director/a ✓ Constància escrita de totes les actuacions.
En cas de trasllat d'algun estudiant afectat	<ul style="list-style-type: none"> ✓ Obligatòria confidencialitat ✓ Suport a la normalització de la seua escolaritat.

3.3.5 ACTUACIONS POSTERIORS EN EL CAS QUE NO ES CONFIRME

Comunicació a...	a. La família de l'alumne/a afectat.
	b. Equip de professors/es de l'alumne/a i altres professors/es afectats, si es considera convenient
	c. Altres instàncies externes al centre (socials, sanitàries i judicials, si s'ha informat amb anterioritat de l'existència d'indis). En els casos a i b l'actuació la du a terme el/la tutora amb el suport de l'orientador/a, si fa el cas, i del/de la cap d'estudis, si es considera convenient.
Aportar orientacions referides al maltractament entre iguals. (En quedarà constància per escrit)	<ul style="list-style-type: none"> ✓ A la família (informació de possibles suports externs: serveis socials i/o sanitaris. ✓ Als/a les professors/es

10. PLA D'ATENCIÓ A LA DIVERSITAT

GRUP DE SUPORT I CONVIVÈNCIA

TUTORIES PERSONALS

ORGANITZACIÓ DE GRUPS
 Informes, repetidors, disruptius, incompatibilitats
 PIP - PEV
 RELI - A.E
 Grup plurilingue
 Oferta general
 ACI -ACIS

1r ESO	Opt. INSTRUMENTAL	ACI	ACIS	REFORÇ
--------	--------------------------	------------	-------------	---------------

2n ESO	Opt. Instrum.	Grup Integra	ACI	ACIS	REFORÇ
--------	----------------------	---------------------	------------	-------------	---------------

3r ESO	PQPI	PDC	GRUPS ORDINARIS
--------	-------------	------------	------------------------

4t ESO	PQPI	PDC	GRUPS ORDINARIS
--------	-------------	------------	------------------------

VESPRADES

BIBLIOTECA	REFORÇOS	ACTIVITATS REEDUCATIVES	BALLS I RITME	ACTIVITATS MUSICALS
-------------------	-----------------	--------------------------------	----------------------	----------------------------

NOUvinguts - ACCÉS AL CURRÍCULUM

COMPENSATÒRIA

11. ESTRUCTURA LINGÜÍSTICA

Des de el curs 2021-2022 tots els grups del centre estan dins del **PEPLI** la estructura concreta del qual en el centre consta en el **PLC** del centre.

12. PROJECTE PLURILINGUE

Aquest apartat ha quedat sense efecte amb l'aplicació del PEPLI. Tot allò rellevant consta en el PLC del centre.

13.- CRITERIS PEDAGÒGICS PER A L'ELABORACIÓ DELS HORARIS DE L'ALUMNAT

- 1 Les matèries, àmbits i mòduls es distribuiran adequadament al llarg de cada sessió diària.
- 2 Les matèries, àmbits o mòduls a què corresponguen dos o tres períodes lectius setmanals no podran ser impartits en dies consecutius
- 3 No hi haurà dos o més períodes lectius diaris de la mateixa matèria, a excepció de les matèries que tinguen un caràcter eminentment pràctic. Les matèries optatives podran tindre, a estos efectes, un tractament especial d'acord amb les seues característiques.
- 4 En l'Educació Secundària Obligatòria, en cap cas l'horari de l'alumnat inclourà hores lliures intercalades en el seu horari lectiu.
- 5 Després de cada tres períodes lectius hi haurà un període de descans
- 6 La distribució de les àrees i matèries en cada jornada, i al llarg de la setmana, es realitzarà atenent a raons exclusivament pedagògiques
- 7 S'intentarà respectar al màxim l'elecció de l'opcionalitat d'assignatures per part de l'alumnat, especialment en 4t d'ESO i batxiller (curs 2013-14: 100%)
- 8 En primer d'ESO el professorat tutor impartirà les assignatures de Matemàtiques i Ciències Naturals i dedicarà així 8 hores setmanals al mateix grup.
- 9 L'atenció a l'alumnat amb ACIS, es realitza en l'horari de l'assignatura instrumental corresponent. Puntualment en cas de no poder seguir aquest criteri s'utilitzaran les classes d'atenció educativa si l'alumne no cursa religió.
- 10 Tots els alumnes de Religió i Francès primer idioma quedaran agrupats en l'un sol grup de cada opció lingüística (PIP/PEV)
- 11 L'agrupació d'alumnes amb necessitats educatives permanents de 1r i 2n ESO tindran com a grups de referència els grups 1º E i 2º D amb el qual compartiran horari, i formarán, en les hores d'atenció del professorat de Pedagogia Terapèutica, un únic grup 8º alumnes
- 12 En aquells ensenyaments agrupats en àmbits o mòduls (PDC o PQPI), les sessions d'un mateix àmbit o mòdul podran abastar dues hores consecutives en un mateix dia intentant intercalar el període de descans entre elles.

14.- PREVISIÓ D'ACTIVITATS EXTRAESCOLARS

La programació d'activitats extraescolars del centre per al curs 2021-2022 consta en el apartat 3.1 de la PGA del curs.

En les activitats extraescolars caldrà complir amb les mesures de prevenció anti-COVID-19 que consten en el Plan de Contingència i Continuitat del centre.

15.- PLA ANUAL DE FORMACIÓ EN CENTRE

Per al curs 2021-2022 s'han planificat les següents activitats de formació al centre:

- PFC de **Mediació i gestió de conflictes**, coordinador Lázaro San Miguel Bravo, 30 hores de duració.

16. MESSURES DE MILLORA

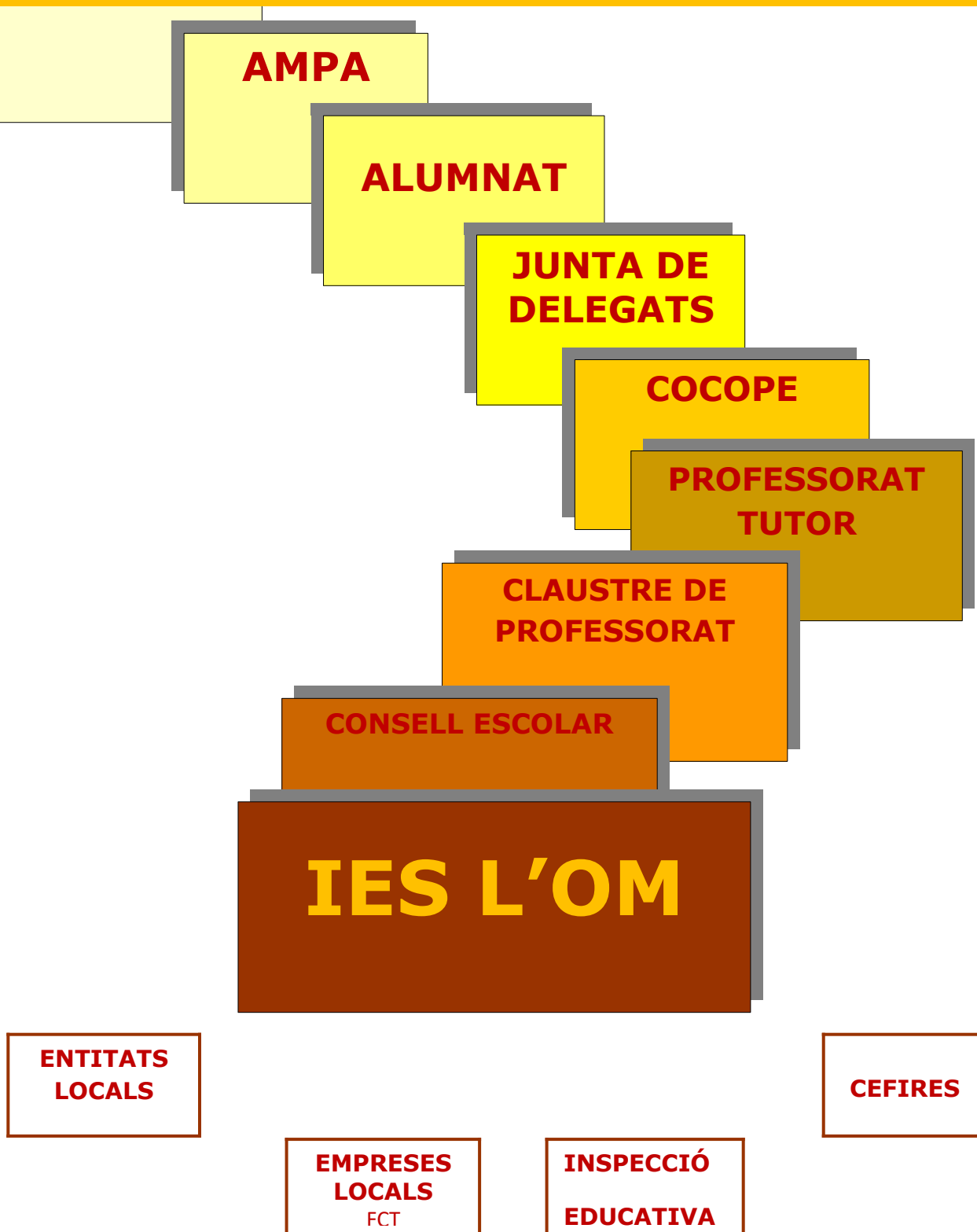
1ª MESURA DE MILLORA	ITEMS	DESCRIPCIÓ
Reforçar L'ATENCIÓ A LES DESTRESES I HABILITATS COMUNICATIVES, (especialment la lectura comprensiva, l'expressió oral i escrita, en totes les àrees.) Reforçar el PLA LECTOR	RESPONSABLES I ÀMBITS	<ul style="list-style-type: none"> • Departaments de llengües i aquells el currículum dels quals necessite un grau important de competència lingüística. ADCM; AUFO
	OBJECTIUS	<ul style="list-style-type: none"> • Aconseguir major competència comunicativa en tots els nivells. • Millorar la comprensió lectora i augmentar el vocabulari per a l'expressió lgca. totes les llengües d'aprenentatge
	ACTIVITATS	<ul style="list-style-type: none"> • Creació de tot tipus de textos. Exposicions orals de parts del currículum • Animacions lectores; lectures col·lectives; diades literàries... • Utilitzar l'atenció educativa i la guàrdia per al foment de la lectura.
	RECURSOS	<ul style="list-style-type: none"> • Els propis de cada matèria: llibres, textos, recursos audiovisuals, recursos informàtics...
	METODOLOGIA	<ul style="list-style-type: none"> • Aprenentatge comunicatiu. Participativa i cooperativa
	CALENDARI	<ul style="list-style-type: none"> • Al llarg de tot un curs
	CONTROL DE MILLORA	<ul style="list-style-type: none"> • Avaluació de la forma i l'expressió dels treballs realitzats a partir del contingut . • Avaluació d'experiències i de resultats.
2ª MESURA DE MILLORA	ITEMS	DESCRIPCIÓ
Expressar-se amb propietat en el llenguatge matemàtic utilitzant ELEMENTS MATEMÀTICS BÀSICS.	RESPONSABLES I ÀMBITS	<ul style="list-style-type: none"> • Expressar-se amb propietat en el llenguatge matemàtic utilitzant ELEMENTS MATEMÀTICS BÀSICS.
	OBJECTIUS	<ul style="list-style-type: none"> • Potenciar l'ús del mètode científic en les diferents àrees o matèries
	ACTIVITATS	<ul style="list-style-type: none"> • Relacionades amb aspectes numèrics, de mesura i algebraics. Treballar aquests continguts de manera integrada. • Proposar problemes interessants de dificultat variada en què participen la major part d'alumnes i d'àrees.
	RECURSOS	<ul style="list-style-type: none"> • Materials didàctics software i recursos específics de l'àrea. Col·leccions de problemes
	METODOLOGIA	<ul style="list-style-type: none"> • Planificar temps dedicats a la resolució de problemes. Realitzar posades en comú. • Promoure de manera sistemàtica les TIC. • Impulsar des d'una perspectiva crítica tant els aspectes quantitius com qualitatius. • Impulsar amb l'alumnat el camp de resolució de problemes.
	CALENDARI	<ul style="list-style-type: none"> • Durant tot el curs
CONTROL DE MILLORA	<ul style="list-style-type: none"> • Anàlisi del grau de satisfacció de l' alumnat i del professorat. • Recollida de les diferents solucions dels problemes i valoració de cada activitat realitzada 	

3ª MESURA DE MILLORA	ITEMS	DESCRIPCIÓ
Millora de la FORMACIÓ DEL PROFESSORAT prioritàriament en informàtica, idiomes, gestió de l'aula i elaboració de programacions	RESPONSABLES I ÀMBITS	<ul style="list-style-type: none"> • CEFIRE Professorat adient. • APFO
	OBJECTIUS	<ul style="list-style-type: none"> • Millorar la competència del professorat en els àmbits adients. • Millora de la qualitat de la docència
	ACTIVITATS	<ul style="list-style-type: none"> • Cursos de formació. • Grups de treball
	RECURSOS	<ul style="list-style-type: none"> • Aules • Professorat • Ordinadors
	METODOLOGIA	<ul style="list-style-type: none"> • Presencial i a distància.
	CALENDARI	<ul style="list-style-type: none"> • Curs escolar
	CONTROL DE MILLORA	<ul style="list-style-type: none"> • Mitjançant enquesta del grau de satisfacció del professorat i del grau de translació a l'aula dels aprenentatges

4ª MESURA DE MILLORA	ITEMS	DESCRIPCIÓ
Millorar el clima de CONVIVÈNCIA I LA DISCIPLINA al centre.	RESPONSABLES I ÀMBITS	<ul style="list-style-type: none"> • Direcció d'estudis • Professorat en general • Comissió de convivència i equip de mediació. • Representants del consell de delegats. ACOM, AOFU
	OBJECTIUS	<ul style="list-style-type: none"> • Disminuir el soroll que es produeix en els corredors en els canvis de classe. • Millorar la predisposició de l'alumnat a l'atenció i a l'estudi en la classe següent. • Aprendre a la resolució de conflictes de manera pacífica.
	ACTIVITATS	<ul style="list-style-type: none"> • Sessions de tutoria.
	RECURSOS	<ul style="list-style-type: none"> • Activitats de tutoria. • Materials complementaris identificadors per grups, etc
	METODOLOGIA	<ul style="list-style-type: none"> • Metodologia conductista dirigida a aconseguir un canvi d'hàbits amb estímuls premi.
	CALENDARI	<ul style="list-style-type: none"> • Dos o tres sessions de tutoria amb un període de prova
	CONTROL DE MILLORA	<ul style="list-style-type: none"> • Establir un sistema de valoració per part del professorat que entra cada dia en classe. • Premiar els grups amb avantatges o reconeixement públic.

ADCM Àmbit de desenvolupament curricular i metodològic. **AOFU** Àmbit organitzatiu i de funcionament **ACOM** Àmbit comunitari **APFO** Àmbit de desenvolupament professional o formaci

17. PARTICIPACIÓ DELS DIFERENTS ESTAMENTS DEL CENTRE



CRITERIS PER A LA PARTICIPACIÓ DELS DIVERSOS ESTAMENTS DE LA COMUNITAT ESCOLAR

La participació dins de les institucions escolars s'entén com l'acció d'intervenir en processos de planificació, d'execució o de control tant sobre les tasques d'organització com de gestió del centre. La participació avui en dia és considerada indispensable als centres docents si entenem que educar és capacitar als individus per a la col·laboració en una societat plural i cada vegada més complexa, al mateix temps que els permet perfeccionar-se com humans i enriquir-se mútuament.

Però esta idea de l'educació no és possible si entenem l'escola com un sistema tancat. L'escola ha de ser una institució oberta, dependent i que interacciona constantment tant amb elements interns com externs. No és pot entendre la participació com un procés en què solament intervé el professorat, sinó que és necessària la intervenció d'altres membres de la comunitat escolar en tots els processos d'organització i gestió del centre.

En este centre la participació es fa efectiva mitjançant la intervenció de: professors, alumnes, pares, personal de l'administració i serveis, òrgans unipersonals de govern, representants de l'administració local, inspecció i el món laboral, i pretén estar orientada pels principis de: coresponsabilitat, cooperació i coordinació. Tots aquestos elements o grups de persones participen directament quan intervenen sense intermediaris, com és per exemple: els professors al claustre, a la CCP i a les reunions de tutors, o bé indirectament, quan ho fan a través dels seus representants, com és el cas dels pares en el Consell Escolar del centre.

EL CONSELL ESCOLAR DEL CENTRE.

El Consell Escolar d'un centre educatiu es l'òrgan fonamental de participació del diferents sectors de la comunitat educativa. És un òrgan de gestió i dinamització del centre escolar i el seus integrants (pares, professors, alumnes, personal de l'administració) han d'intentar unir esforços per a aconseguir unes metes educatives i una escola de qualitat.

Àmbits de participació i competències del Consell Escolar

El consell escolar d'este centre té les atribucions que legalment li corresponen segons l'article 68 del R.O.C.

LA PARTICIPACIÓ DELS ALUMNES

La Llei Orgànica del Dret a l'Educació, a l'article sisé, prescriu el dret dels alumnes a la participació en el funcionament i en la vida del centre. Perquè esta participació siga efectiva i enriquidora, s'ha de fonamentar en una estructura que permet i de fer sentir les opinions dels alumnes en els diferents àmbits.

Els alumnes deuen participar en els centres, prenent decisions e intervenint, si el que volem aconseguir és una escola oberta a la societat i gestionada pels seus protagonistes. A més a més, els alumnes són un col·lectiu molt important ja que ells se suposa que són el centre de la institució i que al voltant d'ells s'organitza tot el centre escolar.

També cal tindre en compte que la seua participació en els mecanismes de decisió i gestió del centre deu servir per a ells com introducció al funcionament de les institucions democràtiques, com una primera experiència en l'exercici autònom dels seus drets i com un context per a l'aprenentatge del diàleg, la tolerància, la col·laboració, la crítica, etc.

Com participen els alumnes d'este centre? Fonamentalment a través de: els delegats, el consell de delegats, associació d'alumnes i Consell Escolar.

Els delegats

Els delegats i els subdelegats són els representants de la classe davant del professorat i són elegits per sufragi universal en cada classe. Les seues funcions estan reflectides en el Reglament de Règim Interior del Centre d'acord amb la normativa del ROC.

El Consell de delegats

El consell de delegats d'este centre esta constituït per tots els delegats de les diferents classes i els representants d'alumnes al Consell escolar. Per al seu funcionament el nostre consell de delegats va aprovar crear una comissió constituïda per un representant de cada nivell més un representant del Consell Escolar. Esta dinamitzarà el treball d'este consell, reunint-se sempre que ho consideren oportú, mentre que el consell de delegats ho fa bimensualment.

Les competències del consell de delegats són les que estableix el ROC, recollides al RRI del centre.

LA PARTICIPACIÓ DELS PROFESSORS I PROFESSORES

Els professors i professores participen en la gestió d'este centre fonamentalment a través dels següents òrgans: Consell Escolar, Claustre de professors, Departaments Didàctics, Comissió de Coordinació Pedagògica i Tutories.

Claustre de Professors

El Claustre es l'òrgan propi de participació dels professors d'este centre . Assumix les funcions de planificació, seguiment i valoració general dels aspectes pedagògics i didàctics. Es l'únic instrument de participació educativa constituït exclusivament pel col·lectiu docent del centre. Està integrat per la totalitat de professors que presten servissis en el centre i és presidit per la directora.

Comissió de Coordinació Pedagògica. Departaments didàctics

A l'institut hi han constituïts 22 Departaments didàctics encarregats d'organitzar i desplegar els ensenyaments propis de les àrees, matèries i mòduls formatius corresponents i totes les activitats i competències que li atribueix el ROC.

La CC és l'òrgan de coordinació pedagògica del centre. Este és un element clau en la qüestió de la participació ja que esta comissió es responsabilitza de

l'elaboració dels Projectes Curriculars d'Etapa (P.C.E), documents que reflectixen varies de les decisions més importants de la vida d'un centre.

La CC esta integrada per el director, que és el seu president, els dos caps d'estudis, les dos coordinadores d' ESO i de Batxillerat i els caps de departament.

Les funcions d'esta Comissió estan assignades en el ROC, però, fonamentalment la tasca de la CC es organitzar i dinamitzar el procés d'elaboració, seguiment i avaluació del Projecte Curricular.

Equips de tutors per nivells

Els tutors i tutores de cada nivell constituïxen un grup de treball estable que es reuneix amb periodicitat amb el coordinador d'ESO, Batxillerats, els caps d'estudis i el Departament d'Orientació per realitzar un treball de seguiment, posta en comú i resolució conjunta dels conflictes que apareixen en els diferents nivells i rebre del Departament d'Orientació i de la direcció d'Estudis les pautes de treball per a les diferents sessions de tutoria.

La periodicitat en les reunions varia segons els nivells. Estes hores de reunió estan previstes en l'horari individual del professorat.

LA PARTICIPACIÓ DELS PARES I MARES

Es pot dir que els pares i mares tenen dues vies de participació als centres educatius, es pot participar bé de forma individual, o bé de forma col·lectiva, es a dir, a través de les Associacions de Pares d'alumnes. En principi estes dos formes de participació són completament independents. Una tracta d'establir una relació i un contacte entre els pares dels alumnes i el professorat, i el que es pretén es una participació mitjançant accions individuals que repercutiran sobre alumnes concrets, o sobre grups d'alumnes en concret. L'altra es una forma de participació més general, es pretén participar en qüestions relatives a la vida del centre a través d'una associació. Podem assenyalar que les dues formes de participació tenen quelcom en comú, en ambdues està en joc la defensa dels interessos dels alumnes pels seus pares.

Com pot participar un pare o una mare de forma individual? Esta participació es dona fonamentalment a través de les següents vies:

a) Consell Escolar

Ja hem explicat la participació dels pares al Consell Escolar, hi hem vist com qualsevol pare per pròpia iniciativa individual pot presentar-se a les eleccions del Consell Escolar. Ara be, cal aclarir que encara que esta es una participació individual, els interessos que allí es deuen defendre no podran ser mai individuals, sinó col·lectius.

b) Concertar una entrevista dins de les hores de visita que oferixen els professorat.

c) Assistir a les reunions programades pels professors tutors per a informar els pares.

d) Acudir a les entrevistes amb el tutor en les hores de visita que estiguen establides per a informar-se sobre el desenvolupament del curs dels seus fills.

L'altra forma de participació en la vida del centre és a través de AMPA (Associació de Mares i Pares d'alumnes). Les AMPA és la forma més efectiva que tenen els pares d'organitzar-se dins del centre escolar, ja que a través d'esta associació aconseguixen aproximar-se més al centre i poden intervéndre en qüestions relatives a la vida del centre.

Les relacions que manté esta associació amb el centre és poden considerar bones ja que hi ha una coordinació a diferents nivells:

- a) Organitzatiu: A nivell d'organització del centre se'ls informa de totes les mesures adoptades al començament del curs per optimitzar resultats. També ells informen al centre de totes les decisions i sugerències preses en les seues assemblees per millorar el centre.
- b) Econòmic: L'AMPA aporta part dels seus recursos per ajudar a les activitats extraescolars tant dels Departaments Didàctics com generals del centre.
- c) Participant en el consell escolar a través de la seua presidenta.

Reivindicatiu: totes les reivindicacions fetes pel centre tant davant la conselleria com l'ajuntament han segut plantejades conjuntament per la direcció i ella presidenta de l'AMPA.

ALTRES INSTÀNCIES EXTERNES QUE PARTICIPEN EN EL CENTRE

Al parlar de les instàncies externes que participen en el centre es referirem principalment a quatre: els ajuntaments, la inspecció educativa, els Cefires i el món laboral.

Ajuntaments

Segons la llei del 7/1985 del 2 d'abril corresponen als ajuntaments funcions de participació en la programació de l'ensenyança i de cooperació amb l'administració educativa de la creació, construcció i sosteniment de centres docents públics, intervenció en el seus òrgans de gestió i participació en la vigilància del compliment de l'escolarització obligatòria.

En l'institut de Picassent tenim la participació del ajuntament. La participació la canalitzen principalment les regidories de benestar social, educació i joventut.

De manera molt general podem dir que l'ajuntament participe vetllant pel compliment de la llei sobre l'escolarització obligatòria fins al setze anys. Però també participa en el centre mitjançant altres accions:

- prestant la seva col·laboració durant els processos d'admissió d'alumnes
- aportant alguna ajuda per a cuidar les instal·lacions del centre: per a fer activitats extraescolars, es cedixen les instal·lacions del Polisportiu, etc.
- També participen al Consell Escolar amb al seua representant. La representant de l'ajuntament al Consell Escolar es la regidora d'educació

de l'ajuntament de Picassent.

- En el cas que l'ajuntament tinga una oferta cultural que considere adequada per al centre sempre ens la oferix com a activitats extraescolars.
- La relació es continua i fluida.

Inspecció tècnica d'educació.

La Inspecció és l'enllaç directe del centre amb l'Administració educativa. L'inspector realitza no sols tasques de vigilància i supervisió respecte a la normativa vigent sinó que assessora i ajuda l'equip directiu i, si fa al cas, els membres de tots els sectors de la comunitat educativa per resoldre tots els problemes que l'equip directiu no pot resoldre per no ser de la seua competència.

L'institut de Picassent sempre ha considerat el seu inspector de centre com un col·laborador, per això el manté sempre informat de tota la problemàtica i tots els projectes del centre mitjançant una relació fluïda.

Els Cefires

Podem dir que els Cefires participen en els centres mitjançant les ofertes de cursos de formació permanent que se impartixen en aquestos centres dedicats al personal docent no universitari i assessorant al coordinador PAF segons les necessitats que se li plantejen; també participen recollint les iniciatives i les propostes que des del centre se'ls pot fer, així com coordinat des de les assessories corresponents els diferents grups de treball que es constitueixen entre el professorat del centre; altra forma de participació dels cefires es mitjançant els préstecs de material (vídeos, diapositives, llibres, etc.) que es poden concedir als centres.

El món laboral

Parlem de participació del món laboral en este centre degut a la relació que mantenen els cicles formatius amb l'entorn productiu.

Els cicles formatius tenen com a principal objectiu que els alumnes obtinguen la competència professional definida per a cadascú d'ells a partir del sistema productiu de l'entorn més pròxim.

Per això una part dels cicles formatius es desenvolupa en el sistema productiu, es tracta del Mòdul de *Formació en el Centre de Treball*, que actua de nexa constant amb la realitat del sistema productiu completant i contrastant la formació obtinguda en l'aula amb l'adquirida en el centre de treball i amb la realitat professional. Per a la realització d'este mòdul el IES de Picassent té subscrits Convenis de col·laboració amb diferents empreses. L'Ajuntament també col·labora i arreplega alumnes en aquest sentit.



**“Aren a pensar ...
... pensa en aprendre”**

Document original del CURS 2013 -2014