



GENERALITAT
VALENCIANA



Unió Europea

Fons Social Europeu

L'FSE inverteix en el teu futur

PROJECTE EDUCATIU DE CENTRE



IES LLOMBAI

BORRIANA 22-23

INDEX

1. INTRODUCCIÓ

2. ANÀLISI DE LES CARACTERÍSTIQUES DEL CENTRE

2.1. Presentació del Centre. Ubicació. Aspectes socio econòmics i culturals de la zona

2.2. Oferta educativa

2.3. Instal·lacions del Centre

2.4. Recursos Humans del Centre

2.5. Organigrama del Centre

3. SENYES D'IDENTIDAT DEL CENTRE

4. MISSIÓ I VISIÓ

5. CONCRECIÓ CURRICULAR

6. PLA D'ATENCIÓ A LA DIVERSITAT I INCLUSIÓ EDUCATIVA (PADIAE)

7. PROGRAMES DESENVOLUPATS AL CENTRE

8. RECONeixEMENT I RESPECTE AL DRET I A LA IGUALTAT I IDENTITAT DE GÈNERE

9. PLA D'ABSENTISME

10. AVALUACIÓ I REVISIÓ

1. INTRODUCCIÓ

El Projecte Educatiu de Centre IES Llombai de Borriana defineix les línies fonamentals de la nostra acció formativa, així com de l'organització i gestió de l'Institut, sobre la base de la LOMLOE, a propòsit de l'autonomia dels centres docents. Així mateix, fixa les nostres senyes d'identitat des de plantejaments oberts i flexibles, procurant aportar unitat, continuïtat i estabilitat a les diverses vies d'actuació. El present projecte rau en les característiques de l'alumnat i de l'entorn i compta amb la participació de tots els membres de la comunitat educativa.

L'Institut té la responsabilitat de formar l'alumnat en el marc del conjunt de valors, actituds i normes que caracteritzen una societat plural i democràtica, i vetlar perquè la relació entre les persones de la nostra comunitat educativa estigui orientada cap a la tolerància, la llibertat, la responsabilitat i el diàleg. A més, volem promoure la mobilitat internacional d'alumnes i docents amb altres centres europeus mitjançant el programa Erasmus+ i programa de Dinamització de les Llengües, per tal de perfeccionar les seues competències lingüístiques, culturals i curriculars.

La instrucció pedagògica, però, no és responsabilitat única del Professorat, sinó que ha de ser compartida per l'alumnat, les famílies i l'entorn social. Per això, aspirem a una formació participativa, inclusiva i cooperativa, interessada a implicar tots els sectors de la comunitat educativa, en un clima de convivència respectuós amb les persones i instal·lacions de l'Institut que assegure un marc innovador i ordenat de treball.

L'IES Llombai és un centre escolar públic que es defineix com a INTEGRADOR, no discriminatori, democràtic, respectuós amb totes les creences, cultures i ideologies en el marc d'una convivència democràtica, acurat amb el medi ambient i buscant contínuament la millora de la qualitat i l'equitat en els serveis que proporciona als seus alumnes.

L'Institut té la responsabilitat de formar l'alumnat en el marc del conjunt de valors, actituds i normes que caracteritzen una societat inclusiva vetlant per la millora en la relació entre les persones de la nostra comunitat educativa i orientant a cap a la tolerància, la llibertat, la responsabilitat i el diàleg en l'entorn, sempre sota els principis d'una Educació per la Pau.

2. ANÀLISI DE LES CARACTERÍSTIQUES DEL CENTRE

2.1. Presentació del Centre. Ubicació. Aspectes socioeconòmics i culturals de la zona

L'IES Llombai (codi 12003328) és un centre públic dependent de la Conselleria d'Educació, Investigació, Cultura i Esport i està ubicat a la Comarca de La Plana Baixa, concretament a la ciutat de Borriana.

Pel que fa a la situació física, socioeconòmica i cultural de la zona, i de la població on se situa el nostre Centre, destaquem les característiques següents:

- La ciutat de Borriana ha crescut en nombre de població en els últims anys passant de 26.000 a 35.000 habitants, a causa de l'increment de la població immigrant. Forma part d'una comarca, La Plana Baixa, i de la província de Castelló amb 500.000 habitants, lloc de procedència de l'alumnat del centre i mercat proper d'empreses creadores de riquesa i oportunitats laborals.
- Entre els sectors productius que conformen el teixit empresarial i social del nostre entorn, cal destacar els següents: fàbriques de revestiment i paviment ceràmic, productes químics, maquinària industrial, construcció i infraestructures, turisme, el sector agrícola (principalment en la taronja), la pesca, assessories, tallers i altres serveis de diferent índole.

En aquest context pretenem donar una formació acadèmica i professional adequada a les necessitats de l'entorn social i econòmic del que formem part, sempre tenint com a referència fonamental el desenvolupament integral de l'alumne com a persona.

Quant a la tipologia del Centre Escolar en què desenvolupem la nostra acció educativa, oferim, tot seguit, alguns indicadors de la seua estructura i funcionament:

- Actualment, l'IES Llombai acull a les seues instal·lacions un total de 53 grups, tots en torn de matí, d'ESO, Batxillerat i Cicles Formatius (de FP Bàsica, segona oportunitat i Graus Mitjà i Superior), nivells als quals concorren estudiants les edats dels quals oscil·len entre els 12 i els 50 anys.
- Tenim adscrits quatre col·legis de Primària de la zona: el CEIP Cardenal Tarancón i el CEIP Novenes de Calatrava, CEIP Pare Villalonga i CEIP José Iturbi centres que nodreixen, fonamentalment, el Primer Cicle d'ESO.
- Una part rellevant del nostre alumnat procedeix d'altres nacionalitats. Les nacionalitats de procedència solen ser marroquina, romanesa, llatinoamericana i colombiana); no obstant això, amb caràcter general, comptem amb alumnat dels següents països: Algèria, Xina, Pakistan i, entre altres, fins un total de 29 nacionalitats.

A Borriana, hi ha un institut públic més: l'IES Jaume I i als voltants hi ha una nombrosa oferta de centres concertats (Villa Fátima, Consolación, Salesianos i Illes Columbretes).

2.2. Oferta Educativa:

A l'IES LLOMBAI s'imparteixen els següents nivells i etapes :

- Primer Cicle de l'ESO.
- Segon Cicle de l'ESO.

- Batxillerat.
 - Humanitats i Ciències Socials
 - Ciències i Tecnologia

- Cicles Formatius de Grau Mitjà.
 - Electromecànica de vehicles Automòbils.
 - Instal·lacions frigorífiques i de climatització.
 - Instal·lacions elèctriques i automàtiques.
 - Atenció a persones en situació de dependència

- Cicles Formatius de Grau Superior.
 - Sistemes electrotècnics i automàtics
 - Desenvolupament de projectes d'instal·lacions tèrmiques i de fluids .

- Cicles Formació Professional Bàsica
 - Serveis administratius
 - Fabricació i muntatge.
 - Manteniment d'habitatges (2a oportunitat)

GRUPS 2022-23

Grups d'Educació Secundària Obligatòria

1r ESO	6 grups
2n ESO	6 grups+PAC I PMAR
3r ESO	6 grups + PDC
4t ESO	5 grups +PR4

Grups de Formació Professional Bàsica

1r	2 grups (Fabricació-muntatge i administratiu)
2n	2 grups (Fabricació-muntatge i administratiu)

Grups de segona oportunitat

1r	1 grup (Manteniment d'habitatges)
2n	1 grup (Manteniment d'habitatges)

Grups de Batxillerat

1r	3 grups (1 de ciències i 2 de Humanitats)
2n	3 grups (1 de ciències, 2 de Humanitats)

Grups de Cicles Formatius de Grau Mitjà

1r	4 grups (Electricitat, Fred i Electromecànica, dependència)
2n	4 grups (Electricitat, Fred i Electromecànica, dependència)

Grups de Cicles Formatius de Grau Superior

1r	2 grups (Electricitat i Fred)
2n	2 grups (Electricitat i Fred)

Total de l'alumnat el curs 2022-23= 1.137

MARC HORARI 2022-23

	DILLUNS	DIMARTS	DIMECRES	DIJOURS	DIVENDRES		
8:15 a 11	classes	classes	classes	classes	classes	ESO i FPB	Batxillerat Cicles
11 a 11:20	pati	pati	pati	pati	pati		
11:20 a 14:05	classes	classes	classes	classes	classes		
14:05 a 14:10	pati	pati	pati	pati	pati		
14:10 a 15:05	classes	classes	classes		classes		

L'IES Llombai estableix un horari de classes de 8:15 a 15:10 hores, de dilluns a divendres. Dijous, les sessions finalitzen a les 14:05 h, a fi de garantir al Professorat una hora per a la celebració de les reunions de Seminari i Claustres.

També es duen a terme programes i activitats d'ampliació i millora educativa fora horari lectiu de dilluns a dijous de 15:10 a 17:05 hores.

Esquema activitats vesprades

	Dilluns	dimarts	dimecres	dijous
1ESO	Ampliac. Matemàt.	robòtica	Alemanya	Escacs
2ESO	Ampliac. Matemàt.		Disseny gràfic Parc temàtic	Escacs
3ESO	Ampliac. Matemàt.	drons	Disseny gràfic	Escacs
4ESO	Disseny i arquitectura Ampliac. Matemàt.	drons		Escacs

A més, l'Institut és seu de:

- Proves d'Accés a Cicles de Grau Mitjà i Superior al mes de juny
- Proves Lliures a Títol de Tècnic i de Tècnic Superior
- Subseu de la Escola Oficial d'Idiomes de la Plana Baixa en horari vespertí
- I altres que estableix la Llei, com les Proves Homologades d'Anglès i Francès (al febrer)

2.3. Instal·lacions del Centre:

Aules temàtiques: 39

Aules programes: 4

Aules FPB: 6

Taller FPB: 2

Tallers Tecnologia: 3

Aules Música: 2

Aules EPV: 2

Aules Informàtica: 3

Aula Audiovisuals: 1

Laboratori FiQ: 2

Laboratori BG: 2

Casa Conserge (aula de pràctiques para cicles formatius)

Biblioteca: 1

Despatxos-Departaments Planta Baixa: 8

Sala professors: 1

Sales visita: 2

Aula convivència: 1

Aula mediació: 1

Aula PT: 1

Aula mestre audició i llenguatge: 1

Aula Compensatòria: 1

Consergeria.

Secretaria.

Saló d'actes.

Cafeteria.

Cuina IES.

Bany professorat: 2
Banys alumnat: 6

Tallers de Fabricació Mecànica: 3
Taller d'Electricitat i Electrònica: 4.
Tallers Fred i Calor: 3

Patis: 2
Trinquet
Poliesportiu.
Vestidors.

2.4 Recursos humans del Centre:

El Claustre està format per 127 docents (57 són homes i 70 dones), dels i les quals, el 57% tenen al centre la seua destinació definitiva.

En l'actualitat (curs 2022-23), l'equip directiu consta de:

Directora: Sra. Rosa Ana Morales Navarro

Vicedirector: Sr. Josep Alegre Miralles

Secretari: Sr. Pedro Monzó Gargallo

Cap d'Estudis d'ESO: Sr. Juan José Gallén Gómez

Cap d'Estudis de Cicles Formatius: Sr. Jorge Rodríguez Traver

Coordinador d'ESO: Sr. Ernest Planelles

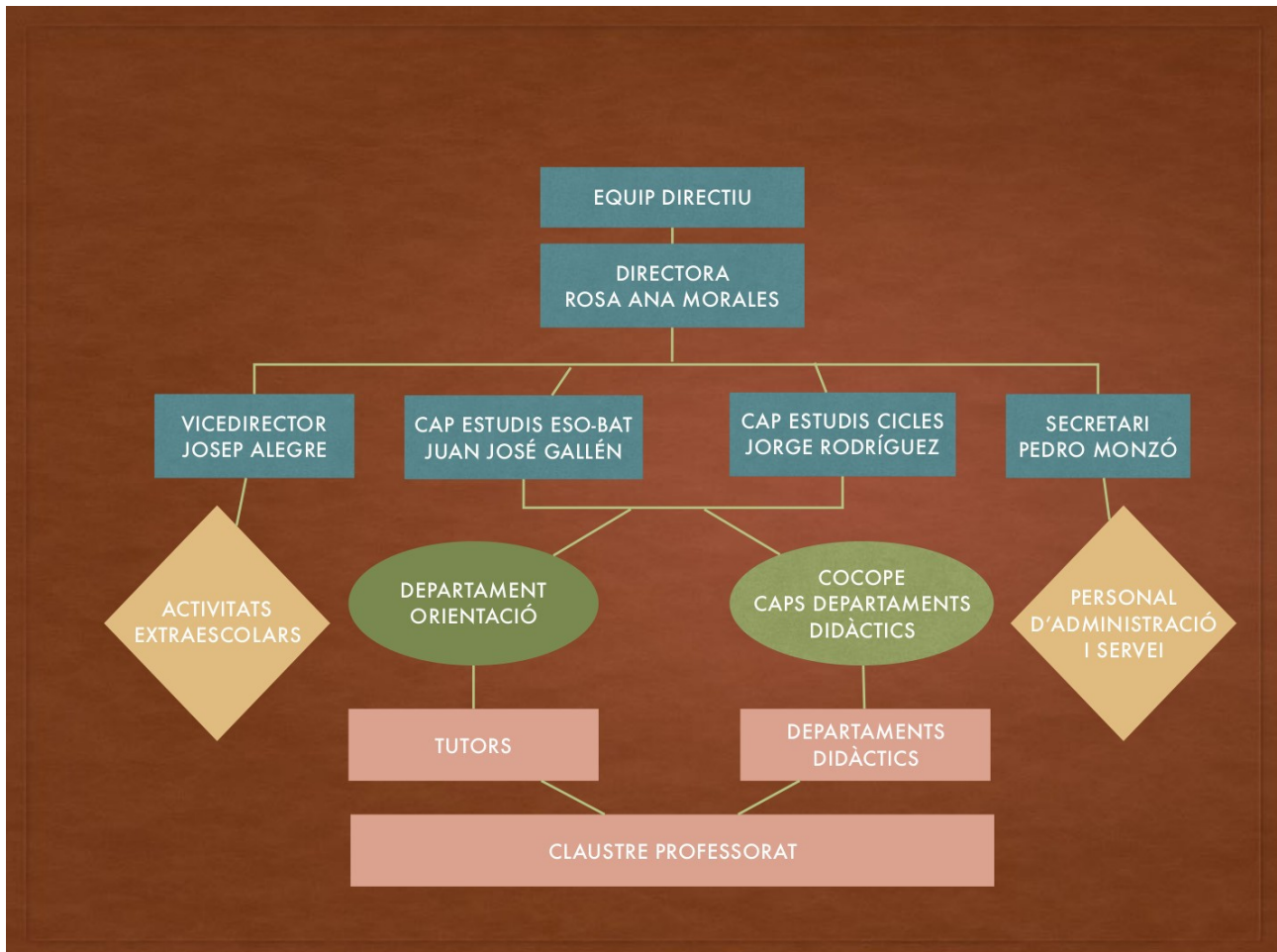
Coordinador de CCFF: Sr. Juan de Haro Pozo

Pel que fa al personal **no docent**, aquest es distribueix de la manera següent:

- Tres administratius que gestionen la Secretaria
- Tres conserges en torn de matí i de vesprada
- Operàries de neteja d'una empresa contractada per la Conselleria
- El servei de bar / cafeteria
- Dues educadores, en petició d'una altra a mitja jornada.
- I l'AMPA, que disposa d'un espai per realitzar les seues activitats i celebrar les seues reunions.

COCOPE: els diversos ensenyaments són coordinats per 19 Departaments Didàctics, 4 Famílies Professionals, el Departament d'Orientació, el de FOL i el Departament de Pràctiques Formatives (FCT).

2.5. Organigrama del Centre:



3. SENYES D'IDENTITAT DEL CENTRE

Els trets d'identitat del centre i el procés d'ensenyament-aprenentatge es basen en l'educació per la Pau i el foment dels valors, fonamentalment, el respecte, la igualtat i la solidaritat.

El nostre propòsit és formar l'alumnat d'una manera integral, tenint en compte no sols la difusió de coneixements sinó també el creixement personal. L'alumnat és el ciutadà del futur que ha de tenir cura pels demès, pel medi ambient i per la cultura pròpia i aliena.

També desitgem obrir el centre a l'entorn, compartint en la gent de Borriana moltes de les activitats i projectes que hi duem a terme. Per això, és important que comptem amb voluntaris de l'entorn que ens ajuden a educar els joves des de l'exemple i l'experiència de vida.

Pensem que tindre en compte les tres «C» es la base de l'educació ciutadana. Les tres «C» són: la casa- el carrer i el col·legi. Per això, posem en valor la tasca de les famílies com a base fonamental del canvi social. L'educació dels «*joves a casa*» estableix els fonaments per a desenvolupar l'actitud, l'interès i el comportament de l'alumnat. Les famílies poden ajudar a conèixer i tractar els fills de manera individualitzada i ens faciliten informació i ferramentes per poder intervindre en ells/elles. Talment, les famílies són el nexa d'unió i els agents que propicien el respecte cap al professorat i el centre, sense els quals la tasca docent es dificulta. Per això, cada curs establim diversos punts d'encontre entre els tutors/es-famílies: a l'inici de curs, el primer, segon i tercer trimestre. A més, hi ha un calendari de visites publicat en la web del centre per a que les famílies puguen tindre reunir-se amb qualsevol professor/a del centre durant el període lectiu a les hores establertes.

L'IES Llombai col·labora en entitats públiques i privades de l'entorn, doncs participa en moltes activitats del consistori i té convenis de col·laboració en més de 80 empreses dels sectors professionals relacionats amb els nostres cicles formatius. De fet, cal mencionar el alt grau d'inserció laboral que experimenten els alumnes que realitzen les practiques formatives en acabar un cicle o la FPB. A més, oferim a l'alumnat la possibilitat de compaginar la formació en el centre amb hores de formació a l'empresa mitjançant un programa de FP Dual. I, també, dins del programa Erasmus+, alguns alumnes tenen la possibilitat de fer pràctiques formatives en diferents ciutats europees.

Som un centre actiu i obert a Europa, de fet som Escola Ambaixadora de la Unió europea, capdavantera d'entre tots els centres educatius de la província de Castelló en participar en aquest projecte de la Unió. Criem que es important que els joves compartisquen espais de formació en països de Europa no sols per a conèixer altres experiències educatives sinó també per a enriquir la seua formació en llengües, tdins del Programa de dinamització de les Llengües. Es per això que facilitem diverses mobilitats dins del programa Erasmus+ per a alumnat de Formació professional , ESO i batxillerat, i també per a professorat com a eina de motivació i un mitjà de «sharing knowlege», tan important en una societat global com la que estem vivint.

Tanmateix volem ser un centre preocupat pel medi ambient i la cura de la natura. Cerquem activitats transversal relatives al Green Group, formant a ciutadans responsables immeros en el tractament dels ODS per a la cerca d'un món millor i un entorn més saludable.

Així mateix fem els alumnes protagonistes del seu aprenentatge mitjançant programes on ells/es gestionen la prevenció de conflictes (Programa de mediació i Programa d'alumnat-tutor) per a crear un bon clima de centre.

A més, gràcies a la col·laboració del professorat, estem duent a terme un programa d'estalvi energètic basat amb l'ús responsable de l'electricitat i el gas mitjançant el funcionament de plaques fotovoltaïques que gestionen el professorat i alumnes de FP. A part, el nostre alumnat de cicles realitza una important tasca de reparació i condicionament del centre per tal d'estalviar i aprendre a valorar els espais comuns. Volem ser una gran una família que es preocupa per tindre el seu espai en condicions immillorables.

En definitiva, som una Comunitat educativa que vol basar la seu caminar junts amb el RESPECTE cap a les persones, la natura i la cultura sense distinció ni condicionaments.

4. MISSIÓ I VISIÓ

MISSIÓ

- 1.- Oferir a tots els membres de la comunitat educativa un bon clima de centre potenciant l'educació per a la PAU, basada en la promoció dels valors socials.
- 2.- Una formació personalitzada que atenga a la diversitat de l'alumnat en relació amb les demandes socials i les demandes del món laboral.
- 3.- Fomentar la participació activa de tota la comunitat educativa en el procés educatiu.
- 4.- Comptar amb un bon nivell de Recursos Humans i Materials potenciant l'alt rendiment acadèmic.
- 5.- Involucrar al centre amb l'entorn social, econòmic, professional i cultural a nivell nacional i internacional.
- 6.- Afavorir la formació del professorat.
- 7.- Afavorir l'ús del valencià i de les Llengües Estrangeres.
- 8.- Dur a terme una gestió eficaç i eficient dels pressupostos i de les subvencions.
- 9.- Potenciar el sentit de pertinença al centre fent que tots els membres de la comunitat educativa senten el centre com a seu.

VISIÓ

- 1.- Ser un referent soci-cultural per a pares, famílies i la societat en el seu conjunt.
- 2.- Millorar i actualitzar la informació per a tots el membres de la comunitat educativa.
- 3.- Optimitzar la gestió del Personal d'Administració i serveis.
- 4.- Tenir un bon clima del centre basat en l'educació social i en la prevenció de conflictes.
- 5.- Aconseguir una completa inclusió escolar atenent a la diversitat de l'alumnat.
- 6.- Cooperar amb altres realitats educatives espanyoles i estrangeres.
- 7.- Aconseguir un bon nivell en les llengües estrangeres.
- 8.- Utilitzar el valencià en tots els àmbits educatius i administratius del centre.
- 9.- Aconseguir la inserció dels alumnes en els estudis universitaris o de Formació professional, així com la seua inserció en el mercat laboral.
- 10.- Reduir a mínims el fracàs escolar, atenent a les necessitats i manques del procés d'ensenyament aprenentatge.
- 11.- Aconseguir un alt rendiment de l'alumnat afavorint la cultura del compromís i de l'esforç.
- 12.- Aconseguir vies de formació adequades i ajustades a les necessitats de docents del professorat.
- 13.- Afavorir un sistema de gestió econòmica intern per a l'optimització de recursos.
- 14.- Oferir formació a les famílies respecte al procés educatiu dels seus fills.

5. CONCRECIÓ CURRICULAR

ESO i BATXILLERAT:

El Currículum de l'Educació Secundària Obligatòria i del Batxillerat, i dels elements que l'integren, ve regulat en el Reial Decret 1105/2014, de 26 de desembre (BOE núm. 3, de data 2015.01.03).

Tant per als Primer i Segon Cicles de l'Educació Secundària Obligatòria com per a cada un dels dos cursos de Batxillerat, els continguts comuns, els criteris d'avaluació i els estàndards d'aprenentatge avaluable que conformen el Currículum Bàsic de les matèries del bloc d'assignatures troncales són els recollits en l'annex I del Reial Decret 1105/2014.

Així mateix, els continguts i criteris d'avaluació per a cada curs, amb els quals es complementen els estipulats per la Normativa Bàsica, les relacions entre tals competències i els continguts i criteris d'avaluació, a més de les recomanacions de metodologia didàctica, són els que estableix l'annex I de l'esmentat Decret.

Quant a les assignatures específiques, són les recollides en l'Annex II del Reial Decret 1105/2014.

Pel que fa a les matèries del bloc d'assignatures de lliure configuració autonòmica, aquestes són les establertes a l'annex III de l'esmentat Decret, excepte pel que fa a la matèria de Reforç Instrumental, el currículum de la qual es concretarà a partir dels itineraris de les assignatures matemàtiques, Llengua Castellana Literatura i Valencià: Llengua i Literatura. Aquest Reforç Instrumental no s'imparteix tots els cursos, sinó que depèn, cada any, de les necessitats que es prevegen i de la disponibilitat dels departaments.

El nostre Centre, en ple ús de les seues competències i autonomia, ha dissenyat la seua pròpia concreció curricular en cada cicle, revisable en funció de les condicions. La Direcció, escoltat el Claustre, estableix l'oferta de les matèries optatives dels blocs d'assignatures específiques i de lliure configuració autonòmica. A aquests efectes, s'atén als criteris tant de demanda de l'Alumnat, disponibilitat de Professorat amb destinació definitiva al Centre, el caràcter progressiu del Currículum en determinades àrees al llarg dels diferents cursos, i també de les possibilitats organitzatives i la tinença de recursos.

A. Educació Secundària Obligatòria:

Com a optativa, en 1r de l'ESO s'ofereixen, sempre que hi haja prou alumnat:

Creació Audiovisual, Taller d'Arts Escèniques, Segona llengua estrangera (francés), Competència Comunicativa Oral en Anglès, Taller d'aprofundiment de matemàtiques, Taller de reforç de matemàtiques, Taller de relacions digitals saludables, Taller de reforç per a repetidors

En 2n de l'ESO: Informàtica, Segona Llengua Estrangera (francés) i Cultura Clàssica. Taller d'aprofundiment de Biologia, Taller d'aprofundiment (mediació), Taller d'aprofundiment

d'anglès, Iniciació a l'activitat emprenedora i empresarial, Taller de reforç de matemàtiques, Taller de reforç de repetidors.

En 3r de l'ESO: Informàtica, Cultura Clàssica i Iniciació a l'Activitat Emprenedora i Empresarial.

Pel que fa a matèries optatives del bloc d'assignatures específiques, s'estarà -com s'ha apuntat abans als criteris de demanda de l'Alumnat, disponibilitat de professorat amb destinació definitiva al Centre, el caràcter progressiu del Currículum en de, dels i les quals, el 57% té ací la seua destinació definitiva. terminades àrees al llarg dels diferents cursos, i de les possibilitats organitzatives i la tinença de recursos.

S'ofereixen, així, en 3r d'ESO, com a optatives;

Cultura Clàssica, Creativitat Musical, Programació, intel·ligència artificial i robòtica, Segona llengua Estrangera (francès), Taller d'economia i Taller de reforç de matemàtiques, Taller d'aprofundiment de Biologia i Taller d'aprofundiment (mediació).

En 4t de l'ESO, com específica 1, es proposa l'elecció entre Tecnologies de la Informació i la Comunicació, Educació Plàstica i Visual, Música, Tecnologia i Iniciació a l'activitat emprenedora i empresarial i, com específica d'opció 2, Filosofia, Segona llengua estrangera (francès), Taller de reforç de Física i Química, Segona llengua estrangera (alemany), Taller de reforç de matemàtiques, Taller de reforç per a repetidors, Tecnologies de la Informació i la Comunicació, Competència Comunicativa Oral en Anglès.

La resta d'assignatures vénen donades pel que estableix l'article 13.1 del Reial Decret

B. Batxillerat:

L'IES Llombai disposa de dues modalitats de Batxillerat: Ciències i Tecnologia i Humanitats-Ciències Socials

En primer, l'alumnat que opte per la modalitat de Ciències i Tecnologia ha de cursar obligatòriament Matemàtiques I, i dues altres matèries de la modalitat, que ha de triar d'entre les següents:

- 1.- Una d'entre: Biologia, Geologia i Ciències Ambientals, Física i Química, Dibuix Tècnic I

2.- Una d'entre: Física i Química, Biologia i Geologia i Ciències Ambientals i Tecnologia i Enginyeria I

Igualment, en segon, l'alumnat ha de cursar obligatòriament Matemàtiques II o Matemàtiques Aplicades a les Ciències Socials II, i dues altres matèries de la modalitat, que ha de triar d'entre les següents:

- a) Biologia
- b) Dibuix Tècnic II
- c) Física
- d) Geologia i Ciències Ambientals
- e) Química
- f) Tecnologia i Enginyeria II

En primer, l'alumnat que opte per la modalitat d'Humanitats i Ciències Socials ha de cursar obligatòriament Llatí I o Matemàtiques Aplicades a les Ciències Socials I, i dues altres matèries de la modalitat, que ha de triar d'entre les següents:

- a) Economia o Grec
- c) Història del Món Contemporani o Literatura Universal

2. Igualment, en segon, l'alumnat ha de cursar obligatòriament Llatí II o Matemàtiques Aplicades a les Ciències Socials II, i dues altres matèries de la modalitat, que ha de triar d'entre les següents:

- a) Empresa i Disseny de Models de Negoci
- b) Geografia
- c) Grec II
- d) Història de l'Art

En cada curs de batxillerat l'alumnat ha de cursar una matèria optativa segons es disposa a continuació:

- a) En primer curs de batxillerat, l'alumnat ha de cursar una matèria optativa que ha de

triar entre Segona Llengua Estrangera I, Programació, Xarxes i Sistemes Informàtics I, Biologia Humana i Salut i Projectes d'Investigació

b) En segon curs de batxillerat, l'alumnat ha de cursar una matèria optativa que ha de triar entre Segona Llengua Estrangera II, Programació, Xarxes i Sistemes Informàtics II, Activitat Física per a la Salut i el Desenvolupament Personal, El treball experimental en Física i Química i Projectes d'investigació

El Currículum establert preveu una intervenció educativa per a l'atenció a la diversitat de l'alumnat i l'adaptació d'aquest Currículum i els seus elements a les necessitats de cada alumne i alumna. En aquest sentit, s'ha de facilitar la convivència i el procés d'ensenyament-aprenentatge en un marc d'observança dels requeriments i interessos de l'esmentat alumnat. També adquireix una especial importància l'aprenentatge basat en competències, que es caracteritza per la seua transversalitat i caràcter integral. Així, el procés d'instrucció competencial s'ha d'abordar des de totes les matèries, la qual cosa implica un plantejament metodològic innovador: l'aprenentatge col·laboratiu, els projectes interdisciplinaris, l'aprenentatge-servei i l'ús de les Tecnologies de la Informació i de la Comunicació; en termes generals, qualsevol estratègia pròpia d'una educació inclusiva i orientada a l'adquisició de competències contribuirà a una major motivació de l'alumnat, a un alt grau de consecució i consolidació de les esmentades competències, i també a l'assoliment dels objectius de l'etapa corresponent per part dels alumnes i, conseqüentment, a una millora dels seus resultats

El desenvolupament del Currículum de l'Educació Secundària Obligatòria es distribueix en:

- En els cursos 1r i 2n, 30 sessions lectives setmanals
- En els cursos 3r i 4t, 32 sessions lectives setmanals

D'altra banda, l'horari lectiu per al desenvolupament del Currículum del Batxillerat comprendrà:

- En el 1r curs, 32 sessions.
- En el 2n curs, 33 sessions.

En ambdues etapes, cada sessió lectiva tindrà una durada mínima de 55 minuts. La distribució de les classes setmanals en els diversos cursos de l'educació secundària obligatòria és la que figura en l'annex IV del Decret, mentre que en els corresponents cursos del Batxillerat, s'ajusta al que consigna l'annex V. Durant la jornada escolar, el Currículum es desenvoluparà al llarg d'un mínim de 5 i un màxim de 8 sessions lectives diàries (de dilluns a

divendres); després de cada dues o tres d'elles, hi haurà un període de descans (el primer d'ells, de 20 minuts i el segon, de 10). L'organització horària setmanal de les diferents matèries es realitzarà d'acord amb els criteris establerts pel Decret.

CICLES FORMATIUS DE FORMACIÓ PROFESSIONAL:

El Sistema Educatiu actual permet triar l'opció formativa més adequada als seus estudiants, aquella amb la qual accedeix una persona a l'actual mercat de treball i que té un paper fonamental en la possibilitat de trobar feina. Però la inserció laboral dels i les joves, així com dels adults i les adultes, ja no depèn només de la seua formació sinó, també, del seu nivell de competència professional.

En un mercat mundial amb un grau elevat de competitivitat i incertesa, un normativa internacional flotant, moviments demogràfics constants, canvis tecnològics ràpids, l'exigència contínua de noves capacitats i destreses per a l'adequació a les empreses i el sorgiment de nous jaciments d'ocupació, no ens ha d'estranyar una incessant actualització de la Formació Professional, per la qual cosa aquesta ha de ser, cada vegada, més atractiva, innovadora i dinàmica.

La Formació Professional, a més, està en permanent contacte amb els diferents sectors productius i econòmics, adaptant-se i responent sempre a les seues necessitats; de manera que, progressivament, adquireix un major reconeixement en tots els països de la Unió Europea i les seues Titulacions són, cada vegada, més demandades. Això la converteix en una opció interessant de qualitat que s'ajusta a les aspiracions de cada individu en la millora de la seua trajectòria professional.

En aquests moments, la FP configura els estudis més propers a la realitat del mercat de treball i dóna resposta a l'exigència de personal qualificat i especialitzat en els diferents sectors professionals per satisfer la demanda actual d'ocupació. Si analitzem els seus alts nivells d'inserció laboral, podem afirmar que ja s'ha transformat en una formació que compleix amb els imperatius d'una societat espanyola en profund canvi.

La Formació Professional consta de més de 150 Cicles Formatius vehiculats per 26 Famílies Professionals, amb continguts teòrics i pràctics adequats als diversos camps professionals.

Dins de cada família professional, s'ofereixen:

- Cicles de Formació Professional Bàsica, que condueixen al títol de Professional Bàsic corresponent i són ensenyaments d'oferta obligatòria i gratuïta.
- Cicles Formatius de Grau Mitjà, que condueixen al títol de Tècnic i formen part de l'educació secundària postobligatòria. població

- Cicles Formatius de Grau Superior, que condueixen al títol de Tècnic Superior i formen part de l'Educació Superior.

Finalment, la Formació Professional Dual és una nova modalitat els projectes de la qual combinen els processos d'ensenyament i aprenentatge tant a l'empresa com al centre de formació i es caracteritza per realitzar-se en règim d'alternança amb un nombre d'hores o dies d'estada variable entre el centre de treball i l'educatiu. Amb aquesta acció innovadora, les empreses poden donar suport a nous models d'organització de la Formació Professional adreçant-se cap a la recerca de l'excel·lència i promovent la seua Responsabilitat Social Corporativa.

El Departament de Formació en Centres de Treball (FCT) de l'IES Llombai col·labora, des de fa temps, amb diferents empreses de sectors especialitzats relacionats amb els Cicles Formatius impartits a l'Institut oferint al seu alumnat de FP una educació de qualitat que ha esdevingut en un elevat índex d'inserció laboral. De fet, molts estudiants en acabar les pràctiques formatives tenen la possibilitat de romandre treballant a l'empresa on s'han format.

La Formació en Centres de Treball (FCT) és un mòdul professional obligatori que es cursa en tots els ensenyaments de FP, tant Bàsica com de Graus Mitjà i Superior. És una fase de formació pràctica que es desenvolupa en un centre de treball i que, com a regla general, s'haurà de realitzar una vegada superats tots els mòduls professionals del Cicle Formatiu en l'entorn real de l'empresa.

NORMATIVA FP COMUNITAT VALENCIANA

RESOLUCIÓ de 15 de juliol de 2022, del secretari autonòmic d'Educació i Formació Professional, per la qual es dicten instruccions sobre ordenació acadèmica i d'organització de l'activitat docent dels centres de la Comunitat Valenciana que durant el curs 2021-2022 impartisquen cicles de Formació Professional Bàsica, de grau mitjà i de grau superior.

DECRET 74/2019, de 24 de maig, del Consell, de determinació dels requisits i el procediment d'aprovació de l'oferta integrada de formació professional en instituts d'educació secundària autoritzats

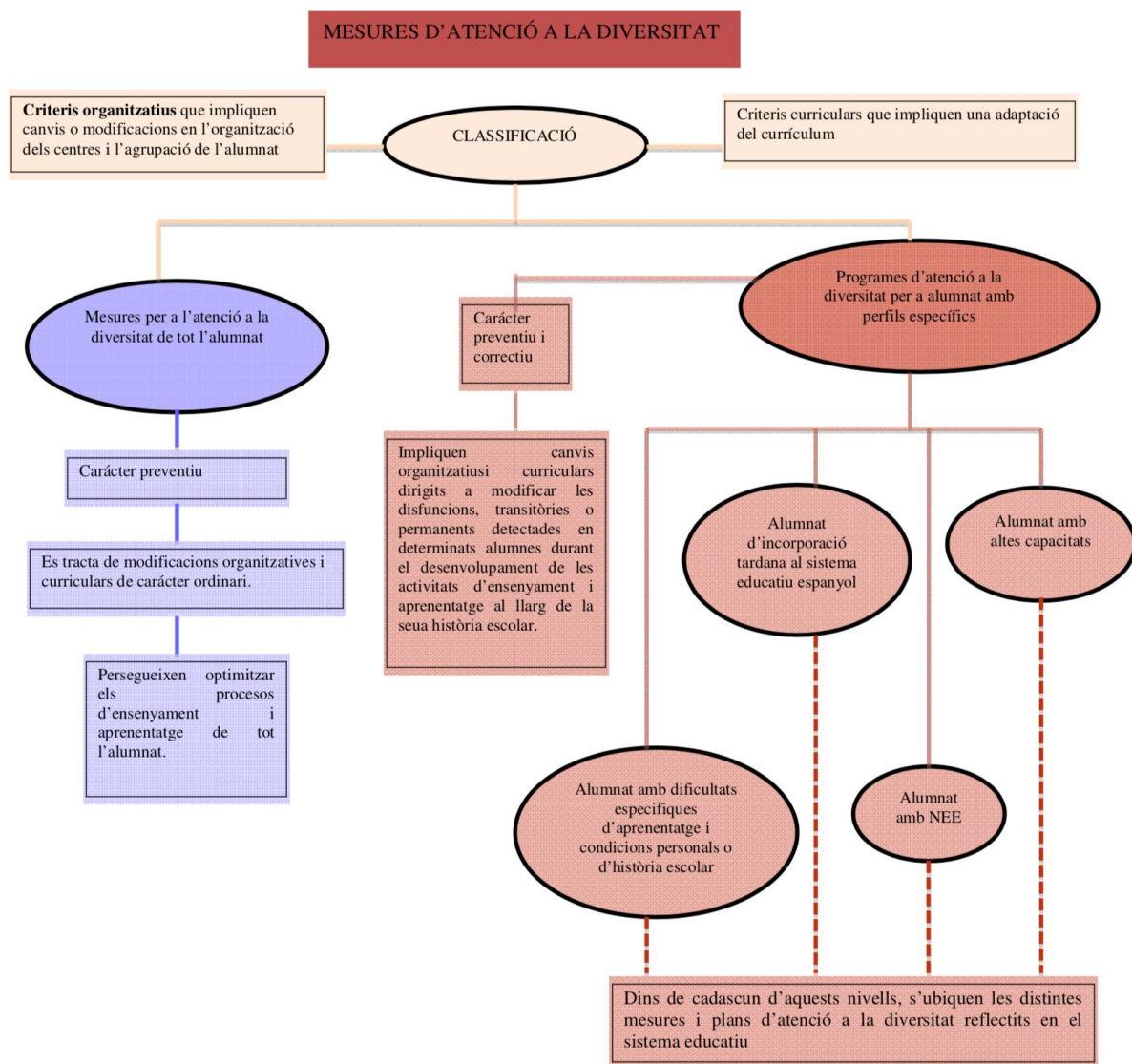
RESOLUCIÓ de 7 de juny de 2017, del secretari autonòmic d'Educació i Investigació, per la qual es publica la relació de mòduls de cicles formatius la dedicació dels quals és susceptible de desdoblament per al curs 2017-2018 en centres públics.

ORDE 1/2014, de 8 d'agost, de la Conselleria d'Economia, Indústria, Turisme i Ocupació i la Conselleria d'Educació, Cultura i Esport, per la qual es regula la certificació de la formació en prevenció de riscos laborals i del seu nivell bàsic per a l'alumnat que curse cicles de Formació Professional Bàsica, cicles formatius de grau mitjà o de grau superior de Formació Professional en l'àmbit de la Comunitat Valenciana.

ORDE 86/2013, de 20 d'octubre, caracteritzada per la seua transversalitat i caràcter integral. Així, el procés d'instrucció competencial s'ha d'abordar des de totes les matèries, la qual cosa implica un plantejament metodològic innovador: l'aprenentatge col·laboratiu, els projectes interdisciplinaris, l'aprenentatge-servei i l'ús de les Tecnologies de la Informació i de la Comunicació; en termes generals, qualsevol estratègia pròpia d'una educació inclusiva i orientada a l'adquisició de competències contribuirà a una major motivació de l'alumnat, a un alt grau de consecució i consolidació de les esmentades competències, i també a l'assoliment dels objectius de l'etapa corresponent per part dels alumnes i, consegüentment, a una millora dels seus resultats

6. PLA D'ATENCIÓ A LA DIVERSITAT I INCLUSIÓ EDUCATIVA (PADIAE)

Especial cura requereixen aquells alumnes i aquelles alumnes que presenten Necessitats Específiques de Suport Educatiu (NESE), per la qual cosa se segueix un acurat protocol de mesures d'atenció a la diversitat, tal com es reflecteix en el diagrama següent:



La pràctica diària de l'Orientació Educativa a l'IES ha d'assumir una metodologia inclusiva de les diverses maneres de concebre-la.

a) Atenció a alumnat amb Necessitats Específiques d'Atenció Educativa (NEAE)

Alumnat amb dificultats d'aprenentatge i de comportament derivats de situacions personals (discapacitat, trastorns neuropsicològics) i de situacions socials (desconeixement lingüístic, pertinença a minories ètniques,, etc).

Personal especialitzat que atén aquesta casuística: mestre de Pedagogia Terapèutica, mestre d'Audició i Llenguatge, educador d'Educació Especial, a més del mestre de compensatòria de llengua.

b) Programes d'Atenció a la Diversitat (PAD)

PMAR (2n i 3rESO)

Destinat a alumnat amb dificultats d'aprenentatge, hàbits d'estudi i bon comportament. L'objectiu és assolir les competències clau, promocionar per tal de finalitzar l'ESO i poder graduar.

PR-4

Programa de Reforç en 4t ESO per a graduar i poder continuar estudis posteriors de formació professional.

PAC (2n ESO)

Davant l'afluència d'alumnes amb un accentuat absentisme escolar, amb problemes de comportament, falta d'interès o abandó total o parcial del sistema educatiu , hem cregut convenient la creació d'un grup PAC Taller" amb alumnes d'ESO. Volem ajudar a recuperar l'autoestima d'aquests alumnes objectors o fracassats del sistema ja que l'educació és el pilar bàsic per a la llibertat individual. També ens facilita la prevenció de comportaments disruptius a les aules que dificulten l'aprenentatge d'altres alumnes completament adaptats. Altrament impedim l'abandonament escolar d'aquests alumnes despertant la seva curiositat i aflorant les seves competències. Es tracta d'inculcar-los els valors del centre, evitar faltes de respecte cap al professorat i companys i ajustar el currículum al perfil d'aquest alumnat proporcionant-los activitats més pràctiques i una major mobilitat a l'aula.

Tanmateix oferir-los una atenció més individualitzada, en comptar amb només 15 alumnes per classe per tal de facilitar la integració professor-alumne, treballar l'adquisició d'hàbits de comportament, la responsabilitat i donar-los a conèixer activitats pràctiques relacionades amb diferents oficis (jardineria, electricitat, fusteria.....) que els serveixen d'experiència per canalitzar les seves perspectives futures

7. PROGRAMES DESENVOLUPATS AL CENTRE

Una altra de les fites de la nostra pràctica docent és la inclusió i el tractament a la diversitat d'alumnes i les seues necessitats. Així comptem amb diversos programes, tots els formen part del PAM (Programa d'Ajuda per a la Millora Educativa) que figuren ben desenvolupats amb indicadors d'avaluació en un annex al PEC . Tenim programes per a previndre el fracàs escolar, l'absentisme, altres potenciem l'excel·lència, d'altres la inclusió, el sentit de pertinença al centre o les habilitats social. Presentarem a continuació la estructura pedagògica general del nostre PAM on es troben les diferents accions que duem a terme i els programes que les desenvolupen:

ACCIÓ I: ACTIVITATS EDUCATIVES DURANT EL TEMPS D'ESPLAI

- Programa Educat-media-art

ACCIÓ II: DEURES TUTORITZATS

- Programa de Biblioteca Vespertina

ACCIÓ III: REDUCCIÓ DEL RISC D'EXCLUSIÓ SOCIAL

- Reducció del risc de l'exclusió social
- Programa d'acollida a alumnat nouvingut

ACCIÓ IV. FOMENT DE LA COMPRESIÓ LECTORA I L'HÀBIT LECTOR

- Pla lector / Plaer de Llegir

ACCIÓ V: FOMENT DE LA COEDUCACIÓ

- Projecte de Patis Inclusius
- Programa de Motivació per a l'esport
- Programa d'Hort educatiu
- Programa d'Igualtat i Convivència

ACCIÓ VI: FOMENT DE LA CONVIVÈNCIA I MEDIACIÓ

- Pla de convivència
- Programa d'ajuda entre iguals: Mediació i Alumnat Tutor

ACCIÓ VII: MESURES DE RECUPERACIÓ I ATENCIÓ A L'ALUMNAT AMB DIFICULTATS

- Pla de Reforç per a l'alumnat amb matèries suspeses
- Programa d'atenció integral a alumnat amb diversitat motòrica
- Programa d'Alt Rendiment
- Profe-educu: Programa de docència compartida

ACCIÓ VIII: MESURES EDUCATIVES COMPLEMENTÀRIES PER A L'ALUMNAT QUE ROMAN UN ANY MÉS EN EL MATEIX CURS

- Programa de reforçament per a l'alumnat que roman un any més al mateix curs

ACCIÓ IX. MILLORA DE LA COMPETÈNCIA LINGÜÍSTICA

- Programa de dinamització de les llengües

ACCIÓ X: TALLER D'APROFUNDIMENT EN ESO

- OPTATIVA en ESO d'aprofundiment

ACCIÓ XI: MILLORA DE LA TRANSICIÓ DE L'ALUMNAT DE 6é DE PRIMÀRIA

- Pla de transició de Primària a Secundària

ACCIÓ XII: PARTICIPACIÓ DE LES FAMÍLIES I ALTRES ENTITATS

- Programa de col·laboració familiar
- Relacions amb l'entorn: programa de dinamització de l'entorn comunitari

ACCIÓ XIII: FORMACIÓ DEL PROFESSORAT

- Pla Anual de Formació del professorat

ACCIÓ XIV: ORIENTACIÓ ACADÈMICA I PROFESSIONAL

- Pla d'Orientació acadèmica i Professional (POAP)

ACCIÓ XV: ACCIÓ TUTORIAL

- Pla d'acció tutorial (PAT)

8. RECONeixEMENT I RESPECTE AL DRET A LA IGUALTAT DE GènERE

El Sistema Educatiu ha de ser "un espai respectuós, lliure de tota pressió, agressió o discriminació per motius d'identitat de gènere, expressió de gènere, diversitat sexual i familiar en qualsevol dels seus vessants", tal com recull la Llei 8/2017, de 7 d'abril, de la Generalitat (DOCV 2017.04.11).

Per tal de reflectir la diversitat i la interrelació que propicia el context educatiu, el Centre consigna, en tots els documents que organitzen la seua vida, funcionament i convivència, el respecte a la identitat de gènere.

A més a més, el principi d'igualtat entre dones i homes ha d'inspirar el sistema educatiu en el seu conjunt: impulsar la igualtat de gènere i promoure el coneixement dels obstacles i discriminacions que dificulten la plena equitat entre sexes són aspectes bàsics que orientaran la selecció i concreció de continguts d'un Currículum a les assignatures del qual cal incorporar les aportacions de les dones als diferents camps del saber, i la reflexió sobre la seua absència o presència esbiaixada com a conseqüència històrica de la seua exclusió; és així com, en la selecció de materials curriculars per part dels Departaments Didàctics, es rebutjaran aquells que transmeten prejudicis culturals i estereotips sexistes o discriminatoris i es valoraran aquells que millor responguen a la coeducació entre els alumnes i les alumnes.

El nostre Centre compta amb una Coordinadora d'Igualtat i Convivència impulsora d'aquests principis, mitjançant diferents actuacions i activitats dirigides a:

- El rebuig a tot tipus de violència o agressió sexual, incorporant al Pla de Convivència i Igualtat mesures preventives i d'intervenció per donar resposta a possibles casos en què es conculque el dret humà més íntim. El Reglament de Règim Intern consignarà la catalogació d'aquestes faltes, i les mesures disciplinàries a aplicar en cada situació, a més de vetllar per la correcta aplicació del protocol d'acompanyament del 15 de desembre de 2016, que garanteix el dret d'identitat de gènere, supervisant totes les actuacions previstes en aquest protocol i col·laborant amb l'Equip Educatiu en l'aplicació del mateix.

-Formació de l'alumnat

- Promoure activitats de sensibilització i informació en els aspectes abans esmentats, dirigides a tota la comunitat educativa, especialment a l'Associació de Mares i Pares.

- Incorporar en el Pla de Formació del Professorat cursos impartits per professionals o organitzacions que treballen pel respecte a la identitat i expressió de gènere.

- Fer visible i reconèixer la contribució de les dones en les diferents facetes de la Història, la Ciència, la Política, la Cultura i el desenvolupament de la societat en tota la seua integritat.

- Garantir que l'alumnat adquireasca la formació adequada per fomentar la seua autonomia personal i els coneixements i habilitats que li permeten compartir responsabilitats domèstiques, familiars i de cura, a més de contribuir a eliminar comportaments i prejudicis sexistes.
- Incorporar l'aprenentatge de mètodes no violents per a la resolució de conflictes i de models de convivència basats en la diversitat i en el respecte a la igualtat entre homes i dones.
- Fomentar la diversificació professional com a forma de promoure una elecció acadèmica i laboral lliure i com a via d'eliminació progressiva de la segregació ocupacional vertical i horitzontal.
- Assessorar el professorat en la posada en pràctica d'actuacions o projectes d'igualtat.

9. PLA D'ABSENTISME

Amb el propòsit d'evitar objecció al sistema Educatiu hem establert un protocol de prevenció de l'absentisme.

HAY QUE INCLUIR EL PROGRAMA DE ABSENTISMO que te enviará Juanjo

10. AVALUACIÓ I REVISIÓ DEL PEC

El PEC de l'IES Llombai és un document obert i dinàmic, per la qual cosa ha de ser avaluat periòdicament, per tal de comprovar si s'han assolit les expectatives expressades, la consistència entre les senyes d'identitat i els principis educatius i, en suma, el grau d'acompliment dels objectius i principis formulats en el mateix. Amb aquesta finalitat, la Comunitat Educativa avaluarà:

- El context educatiu.
- Els recursos humans i materials.
- L'organització i funcionament del Centre en general.
- Els processos d'ensenyament: didàctics, metodològics i de tutoria.
- Els diferents plans i programes establerts en el PAM.
- Els processos d'aprenentatge de l'alumnat: rendiment acadèmic, desenvolupament personal, etc.

L'equip directiu promourà i facilitarà l'avaluació i revisió del PEC, n'establirà les vies de discussió i transmetrà les diferents iniciatives i acords als altres estaments.

Així mateix, estimularà tots els reajustaments que siguin deguts a canvis en la legislació vigent o la publicació d'instruccions de la Conselleria d'Educació, com també posarà tots els mitjans perquè qualsevol component de la Comunitat Escolar pugui plantejar obertament propostes de revisió, actualització o modificació.

Un cop efectuada la seua implantació pràctica i comprovada la seua eficàcia, s'ha de ratificar de forma definitiva, i és responsabilitat del Consell Escolar sancionar les variacions que afecten al present document.