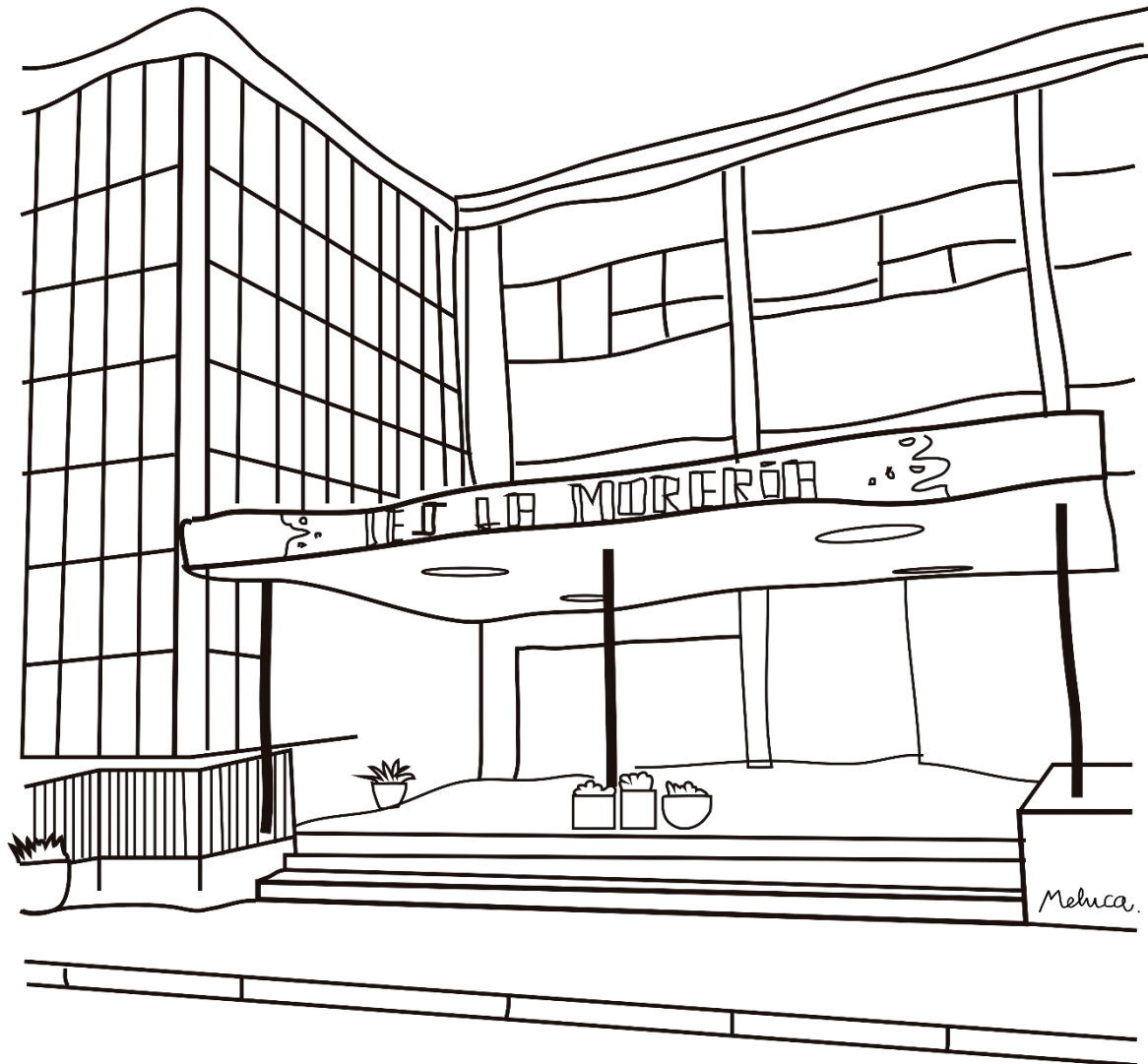




PLA D'EMERGÈNCIES



(REVISIÓ 25/10/2023)

1.- UBICACIÓ GEOGRÀFICA

Físicament el centre s'ubica al municipi de Mislata, a la Plaça del País Valencià n1. El centre es troba molt proper a un centre sanitari, l'Hospital Militar, com també a importants vies de comunicació, autovia V-3', la qual cosa el fa més accessible, especialment en el cas que es produïska alguna situació d'emergència que exigisca la intervenció d'ajudes exteriors.



2.- SITUACIONS D'EMERGÈNCIA

Segons el previst per la normativa, les situacions d'emergència podran ser qualificades com:

- **Conat d'emergència:** situació que pot ser controlada i solucionada de forma senzilla i ràpida pel personal i mitjans de protecció local, dependència o sector.
- **Emergència parcial:** situació que per a ser dominada requereix l'actuació d'equips especials del sector. No és previsible que afecte els sectors annexos.
- **Emergència general:** situació per al control de la qual es precisa de tots els equips i mitjans de protecció propis i l'ajuda de mitjans de socors i salvaments externs. Generalment comportarà evacuacions totals i parcials.

Aquestes situacions requeriran, per tant, d'una actuació diferenciada. L'abast del contingut corresponent per a cadascuna d'elles s'especifica als esquemes operacionals previstos a l'annex I d'aquest pla.

En qualsevol cas, les actuacions més importants per a les diferents situacions que es poden produir al centre amb més probabilitat poden resumir-se en les següents:

EVACUACIÓ	CONFINAMENT
Incendi Avís de bomba Terratrèmol Fuga de gas Emergència exterior	Inundació Emergència exterior Incendi (casos excepcionals)



Tal com es dedueix del quadre anterior, en cas d'emergència s'optarà per l'evacuació de forma preferent, excepte en el cas que aquesta pugja comprometre la seguretat de les persones. S'entendrà que es produeix aquesta situació quan els ocupants d'un determinat espai hagen de recórrer una zona inundada pel fum o quan, a la vista de les circumstàncies que s'hi presenten, qualsevol moviment pugja incrementar el grau de perill a què estiguen sotmesos. El comportament que caldrà seguir en qualsevol d'aquestes dues situacions es descriu a l'apartat "Criteris d'evacuació" i "Confinament en cas d'emergència" d'aquesta pla.

Les zones de risc especial al centre són on tenim instal·lacions elèctriques, és a dir, en secretaria, la sala on està ubicada la caldera i als passadissos de cada planta. Altres punts de risc són la caldera de gasoli, que disposa d'un respirador a la zona externa on està l'hort, i els laboratoris on es poden utilitzar productes inflamables o fàcilment combustibles.

COMUNICACIÓ D'UNA EMERGÈNCIA

Si un alumne/a detecta una emergència ha de mantindre la calma, comunicar-ho al professor o professora o al personal del centre més pròxim i tornar a la seua aula al més ràpidament possible.

Els docents/personal del centre immediatament després, avisarà el coordinador o coordinadora general informant-lo del fet. Una vegada fet això, es quedarà en el seu lloc, alerta i localitzable, a l'espera que li confirmen si es tractava d'una falsa alarma, si l'emergència ha sigut resolta o si ha de fer el senyal d'evacuació.

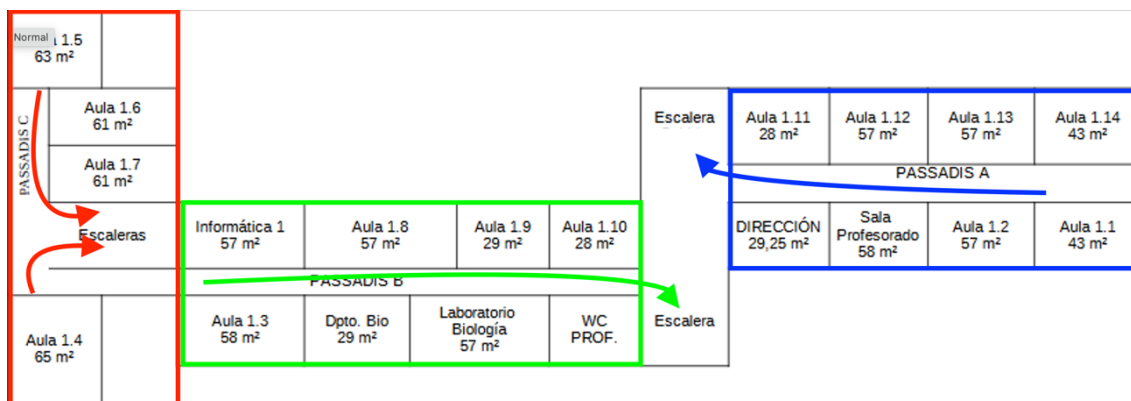
3.- EL CENTRE: VIES D'EVACUACIÓ, EIXIDES DISPONIBLES I PUNT DE CONCENTRACIÓ

A tot el centre poden consultar-se una relació de plànols en què es conté la següent informació.

- Mitjans de protecció contra incendis, és a dir, extintors i Boques d'Incendi Equipades.
- Eixides d'evacuació per a utilitzar en cas d'emergència.
- Ubicació exacta de cadascun del plànols mitjançants el missatge "Vostè es troba ací".
- Una breu relació de pautes que cal adoptar en cas d'emergència.

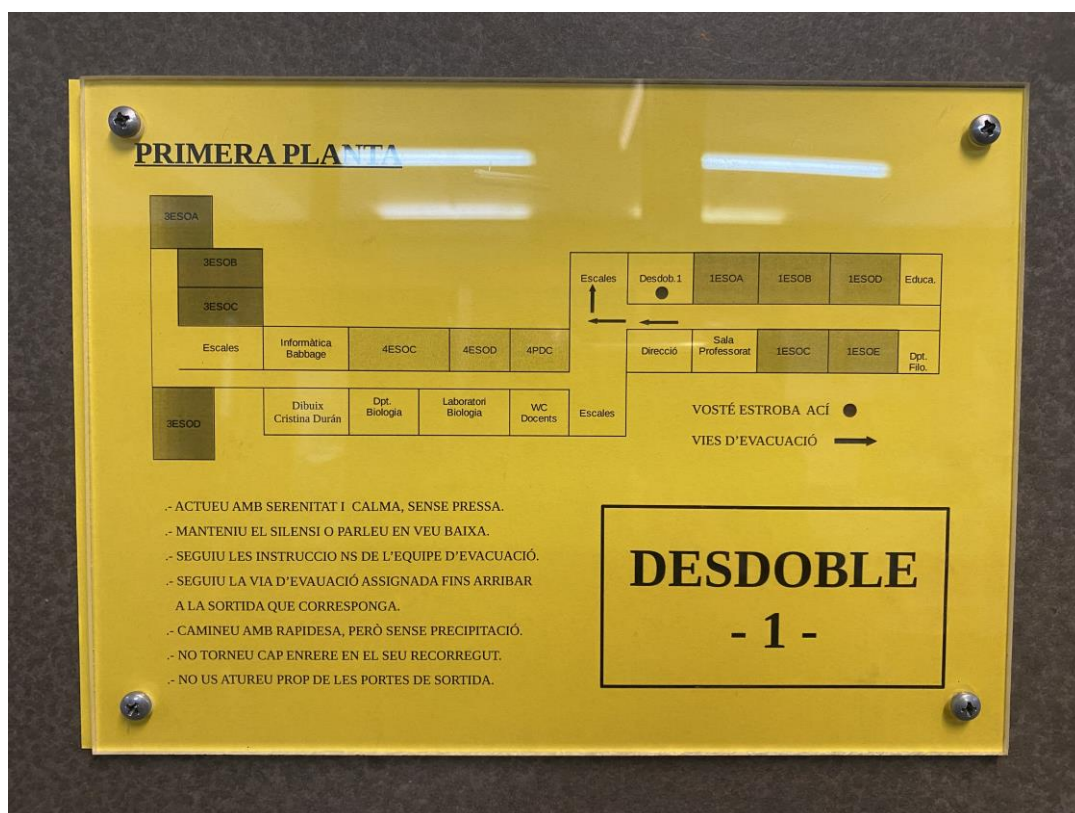
Perquè aquesta informació pugja interpretar-se correctament és important que tinguem en compte les següents consideracions:

- El centre disposa de tres plantes: baixa, primera i segona amb espais i senyalitzacions diferenciades.
- Totes les plantes compten amb tres passadissos: un més llarga anomenat passadís "B", un altre més curt anomenat "A" i un tercer anomenat "C".
- Alhora, cadascuna de les aules disposa d'una nomenclatura que les identifica segons la seua ubicació al centre i en la qual s'afegeix, per aquest ordre, la planta i corredor en què es troben.



Independentment de la planta en què ens trobem, els passadissos A i B seran evacuats mitjançant les escales situades al centre de l'edifici, i el passadís C per les escales més properes.

Així mateix, en cadascun dels plànols s'indica l'itinerari que els ocupants de cadascun dels espais del centre han de seguir conjuntament fins completar l'evacuació.



Les eixides i els recorreguts d'evacuació anteriors han sigut definits d'acord amb l'apartat segon de la Secció SI 3, dedicada a l'evacuació d'ocupants, del Document Bàsic Seguretat en cas d'incendi, inclòs en la part II del Real Decreto 314/2006, de 17 de març, pel qual s'aprova el Codi Tècnic de l'Edificació, en el cas de les plantes o recintes que disposen de més d'una eixida de planta, s'han de tindre en compte les següents consideracions:

- La llargària del recorreguts d'evacuació fins alguna eixida de planta no ha d'excedir de 50 metres.
- La llargària dels recorreguts d'evacuació des del seu origen fins arribar a un punt des del qual existisquen al menys dos recorreguts alternatius no ha d'excedir de 25 metres.

Així mateix, l'apartat quart de la mateixa norma estableix al seu punt primer que, a efectes del càlcul de la capacitat d'evacuació de l'escala, quan existisquen més d'una no protegides, com és el cas de l'IES La Moreria, ha de considerar-se inutilitzada en la seua totalitat alguna d'elles sota la hipòtesi més desfavorable.

Per altra banda, donat l'amplària de l'escala, i segons el disposat pel punt segon de l'apartat abans referit, en el cas d'evacuació descendent, el nombre màxim de persones que podrà fer ús d'aquestes és de 240. Així el nombre de persones que hauran d'evacuar per cadascuna de les escales per aquest fi són:

ESCALA	PIS	ESPAIS AFECTATS	PERSONES		MÀXIM
A	1	1ESO A, B, C, D i E	107	213	240
	2	2ESOE, 1BAT I 2BAH	106		
B	1	4ESO C, D i 4PDC	56	138	240
	2	2ESO A, B, C i D	82		
C	1	3ESO A, B, C i D	87	87	240
	2	Sense aules referència	-		

Així doncs, de conformitat amb els preceptes abans esmenats, s'estableix una "eixida natural" per cadascun dels espais assenyalats, identificats com escala A, B i C.

Pel que respecta als punts de trobada, cal tindre ben present que existeixen dos:

- Un situat fora del recinte del centre, que haurà de ser utilitzat en el cas que el focus de l'emergència estiga situat dins de les instal·lacions, i que s'identifica amb un cercle roig.
- Un situat dins del recinte del centre, a la pista de futbol, que haurà de ser utilitzat en el cas que el focus de l'emergència estiga situat fora de les seues instal·lacions, i que s'identifica amb un cercle verd.



Quan l'alumnat arribe al punt de trobada es col·locarà en files de manera paral·lela a la porteria o al mur exterior, ordenades, de menor a major, per nivell i grup. 1ESOA, 1ESOB, ... L'ordre de nivells és l'ESO, Batxillerat i FPB.

El/la delegat/a del grup ajudarà el docent a fer el recompte d'alumnat.



4.- CRITERIS PER A L'EVACUACIÓ DEL CENTRE

Al llarg del primer trimestre del curs, els diferents usuaris del centre seran informats d'aquests criteris a través dels següents mitjans:

- Alumnat: activitat de tutoria al llarg de la primera avaluació.
- Docents: un claustre durant el primer trimestre.



- c) PAS: amb la celebració d'una reunió a la qual seran convocats expressament.

En qualsevol cas, aquest criteris, com la resta del Pla d'Emergències, estarà disponible a la pàgina web del centre perquè tots els seus usuaris el puguen consultar.

Per a realitzar l'evacuació del centre serà necessari que tots els usuaris del centre —docents, alumnat, PAS— tot just emès el corresponent senyal, observen les següents pautes d'actuació:

CONSIGNES PER A L'ALUMNAT:

- a) Han de seguir les indicacions del seu professor o de la seua professora, i en cap cas iniciatives pròpies.
- b) Els/les alumnes que hagen rebut funcions concretes del seu professor o de la seua professora, hauran de responsabilitzar-se del seu compliment i col·laborar en el manteniment de l'ordre del grup. Aquesta indicació és especialment important en cas que existisca algun company o alguna companya que necessite ajuda per a abandonar el centre. En aquest cas, ha d'aprofitar-se la sessió de tutoria en que s'expliquen aquestes instruccions per a triar almenys dos responsables per a realitzar aquesta funció. A més, amb el fi de no influir en la marxa de l'evacuació, aquests/es alumnes hauran d'abandonar l'aula tot just abans que ho faça el professor o la professora i després que ho haja fet la resta dels seus companys i de les seues companyes.
- c) Els/les alumnes no arreblegaran objectes personals, amb l'objecte d'evitar obstacles i retards.
- d) L'alumnat assegut al costat de les finestres serà responsable de tancar-les, evitant així l'aportació necessària d'oxigen per a la propagació del foc en cas d'incendi.
- e) Els/les alumnes que es troben als serveis o altres espais en el moment que es faça sonar l'alarma hauran d'incorporar-se ràpidament al seu grup. Si es trobaren a una planta diferent, s'afegiran al grup més pròxim i, una vegada al punt de trobada, es reuniran amb el seu, comunicant-ho al seu professor o a la seua professora.
- f) Ningú haurà de detindre's a les portes d'eixida.
- g) Tots els moviments es realitzaran amb rapidesa i ordre, mai corrent ni espentant la resta. Amb aquest objectiu, l'alumnat caminarà al costat de la paret més propera a l'aula que ocupaven, formant-se així dues files a cadascun dels passadissos. Una vegada s'haja arribat a l'escala, els/les alumnes que provenen de la segona planta baixaran apegats a la barana, afavorint d'aquesta forma l'accés dels que s'incorporen des de la primera.
- h) L'alumnat ha d'evacuar el centre amb ordre i ajudant aquells que caiguen o tinguen dificultats. És molt important romandre en total silenci perquè, en cas de necessitat, puguescoltar-se a les persones que sol·liciten ajuda.
- i) En cas que a les vies d'evacuació hi haja obstacles que dificulten l'eixida, l'alumnat, sempre que siga possible, haurà de procurar apartar-los per tal d'evitar qualsevol perill.
- j) En cap cas, l'alumne farà marxa enrere, siga quin siga el pretext.
- k) Els grups romandran units en tot cas, es concentraran al punt de trobada establert, i no l'abandonaran fins que reben l'autorització per fer-ho.
- l) En cas d'enfonsament o explosió, sempre que s'haja de recórrer qualsevol sala, haurà de fer-se prop de les parets.



- m) En cas d'haver de travessar zones inundades de fum, caldrà protegir-se les vies respiratòries amb mocadors humits. Si la intensitat del fum és alta, no s'hauran de travessar aquestes zones.
- n) En cas d'inundació per fum de passadissos i escales, el grup ha de romandre dins la seua classe, tancar les finestres i portes, així com col·locar draps humits a las juntes de les portes per a evitar l'entrada de fum. A través de les finestres es cridarà l'atenció de l'exterior.

CONSIGNES PER AL PROFESSORAT:

Una vegada emès el senyal d'alarma agarrarà la llista d'assistents a classe i es situarà a l'entrada de l'aula, dirigint des d'allà l'evacuació del seu grup. Des d'aquest punt, comprovarà:

- Que l'alumnat no arreplegue cap tipus d'objecte personal, afavorint així la rapidesa en l'evacuació.
- Que l'alumnat assegut més prop de les finestres les tanque abans de marxar.
- Que l'afluència de persones al passadís permeta la incorporació del seu grup en condicions de seguretat.

En cas que dins el grup hi haguera algun alumne o alguna alumna que necessités ajuda per abandonar el centre, el professor o la professora s'assegurarà que els responsables de facilitar aquesta tasca es facen càrrec d'ell o ella. Aquests estudiants eixiran de l'aula després que ho haja fet la resta dels seus companys i les seues companyes i tot just abans de que ho faça el professor o la professora.

Comprovades aquestes circumstàncies, el professor o la professora iniciarà l'evacuació tot i contant l'alumnat a mesura que abandone l'aula. A continuació, es situarà en l'últim lloc de la cua que formen els seus i les seues alumnes, controlant d'aquest mode el desenvolupament de tot el procés d'evacuació.

El professorat haurà d'assegurar-se que les aules queden buides, com també que les finestres i la porta d'accés estiguen tancades. Una vegada comprovat, col·locaran un cartell en la maneta o pom de la porta d'entrada a classe amb el text "ESPai REVISAT" i que podran trobar a la seua part de darrere.

Aquesta mateixa comprovació haurà de realitzar-se als serveis de cada planta, s'encarregarà d'aquesta funció el docent que ocupe l'aula més propera en el moment d'iniciar-se l'evacuació.

Així mateix, i a mesura que es dirigisca a l'eixida d'emergència, s'assegurarà que totes les classes que estiguen situades al mateix costat, dret o esquerre, del passadís en què es trobe disposen del cartell que informa que han sigut degudament revisats. Si no fora així, comprovarà que no hi haja cap alumne dins.

El professor o la professora vetlarà perquè tot el grup romanga unit fins arribar al punt de trobada establert. Una vegada allà, el professor o la professora passarà llista per tal de comprovar que ha sigut evacuat tot l'alumnat. A continuació, i immediatament, informarà d'aquesta circumstància o de qualsevol altra que pugua ser d'interès al Coordinador General.

Així mateix, en cas que algun alumne necessités rebre els primers auxilis, ho comunicarà al responsable d'aquest Equip.



5.- CONFINAMENT EN CAS D'EMERGÈNCIA EXTERIOR

Les principals consignes que haurà de seguir L'ALUMNAT en un confinament són les següents:

- Si sona l'alarma i l'alumnat està al pati s'incorporaran al punt de concentració.
- Si l'alumnat està a classe tancaran les finestres, o persianes i romandran a l'aula o a l'espai protegit.
- Si sona l'alarma i l'alumnat està al pati (esbarjo), es concentrarà al pati i a continuació anirà en fila i ordre als espais protegits: les aules corresponents.

El PROFESSORAT que hi haja en el moment de l'emergència a cada aula és el responsable de l'alumnat, i s'ha d'encarregar de:

- Complir les instruccions del coordinador o la coordinadora de planta.
- Tancar les finestres, porticons o persianes.
- Fer entrar l'alumnat a l'aula o a l'espai protegit.
- Fer el recompte de l'alumnat a l'aula o a l'espai protegit.

Quan escoltem el senyal d'alerta, s'haurà de fer el següent:

- Entrar al centre si som a fora.
- Anar a la nostra aula i, si quan sona l'alarma som fora de classe, anar a la nostra planta.
- Confinar-nos a les aules i els espais que queden més resguardats de l'exterior (si potser, que no tinguen finestres).
- Tancar les portes i les finestres.
- Si ens hem de traslladar a una zona del centre més protegida que no siga la nostra aula, l'alumnat es posarà en fila india, darrera del professor o la professora, que farà de guia.
- No sortirem del centre fins que ens ho indiquen les autoritats.
- Si les autoritats ens diuen que ens hem de traslladar, organitzarem els mitjans de transport fins al centre de recepció, que ells determinaran.
- Nosaltres farem una evacuació ordenada fins al punt de concentració.

6.- OCUPACIÓ DEL CENTRE

D'acord amb l'apartat segon de la Secció SI 3, dedicada a l'evacuació d'ocupants, del Document Bàsic Seguretat en cas d'incendi, inclòs en la part II del Real Decreto 314/2006, de 17 de març, pel qual s'aprova el Codi Tècnic de l'Edificació, les densitats d'ocupació a l'àmbit docent hauran de correspondre's amb les previstes a la següent taula:

Zona, tipus d'activitat	Ocupació (m ² / persona)
Conjunt de la planta o del edifici	10
Locals diferents d'aules, com laboratoris, tallers, gimnàs, sales de dibuix, etc...	5
Aules	1,5

Segons aquesta norma "les zones d'un establiment d'ús docent destinades a activitats subsidiàries de la principal com cafeteries, menjadors, salons d'actes, administració, residència, etc... han de complir les condicions relatives al seu ús. Així doncs, les densitats que han de prendre's en consideració per a aquests espais al centre són les següents":

Zona, tipus d'activitat	Ocupació (m ² / persona)
Administratiu	2
Zones destinades a espectadors asseguts (Saló d'actes)	1 per seient

7.- MITJANS HUMANS DISPONIBLES

Tot i tenint present la inestabilitat d'una part de la plantilla del centre, la relació dels components dels diferents equips previstos haurà de ser revisada a l'inici de cada curs. En qualsevol cas, per tal d'evitar aquest tipus de situacions aquestes responsabilitats han sigut distribuïdes entre els diferents càrrecs del centre o fent servir denominacions genèriques que facen possible la seua continuïtat en el temps.

CAP D'EMERGÈNCIA (C.E)	
COMPONENTS	
Responsable	Direcció
Substitut	Vicedirecció

Funcions generals:

- Rebrà el primer avís davant de qualsevol emergència.
- Valorarà les circumstàncies i gravetat de l'emergència i decidirà les mesures que s'hagen de prendre en cada situació, d'acord amb el que preveu este pla.
- Declararà l'incendi.
- Declararà el fi de l'emergència.
- Gestionarà la comunicació amb les famílies de les persones afectades, per a mantindre'ls informats.
- Rebrà i mantindrà la comunicació amb les ajudes externes i estarà pendent de les instruccions que les autoritats li aniran proporcionant. Serà l'interlocutor amb estes ajudes externes.
- Rebrà la informació de tots els responsables en cas d'emergència.

En cas d'evacuació:

- Decidirà l'evacuació, organitzant-la en qualsevol dels supòsits que l'originen.
- Disposarà d'una llista actualitzada de l'alumnat per classe.
- Serà informat pels coordinadors i coordinadores de planta de les incidències. Així mateix estos l'informaran una vegada que s'haja organitzat la gent en el "punt de reunió".

En cas de confinament:

- En general, les mateixes instruccions que en cas d'evacuació.
- Informarà els coordinadors de planta de les circumstàncies que obliguen al confinament.
- S'informarà permanentment sobre l'evolució del risc que obliga al confinament, a través dels servicis d'emergència o les autoritats de Protecció Civil.

En cas de simulacre:

- Dissenyarà el simulacre anual, en col·laboració amb la direcció del centre i la resta d'agents implicats.
- Omplirà i enviarà l'informe online.

EQUIP DE PRIMERA INTERVENCIÓ (E.P.I.)	
COMPONENTS	
Responsable	Vicedirecció / Responsable PRL centre
Substitut	Consergeria
Planta Baixa	Administratives
Planta Primera	Docent Guàrdia / Equip Directiu
Planta Segona	Docent Aula Convivència / Equip Directiu

Funcions:

- En general, estarà en tot moment a les ordres del coordinador/a general.

En cas d'evacuació:

- Vigilar que l'evacuació es realitza de manera ordenada per les vies d'evacuació establides.
- Vigilarà que no s'haja quedat ningú als lavabos, aules o qualsevol altre lloc.
- Transmetrà les instruccions oportunes al professorat i resta de personal.

En cas de confinament:

- Ha de comprovar que l'alumnat està confinat en l'aula o en els espais protegits del centre i que no es quede cap fora.
- Vigilarà que les portes i les finestres de la planta estan tancades.

EQUIP D'ALARMA I EVACUACIÓ (E.A.E.)	
COMPONENTS	
Responsable	Capolaria d'estudis
Substitut	Secretaria
Planta Baixa	Orientadora /Administratives
Planta Primera	Capolaria d'estudis / Docent Guàrdia
Planta Segona	Secretaria / Equip Directiu

Funcions:

- En cada planta DONARAN LES ORDRES als seus ocupants per a l'inici de l'evacuació.
- MANTINDRÀ L'ORDRE i CONTROLARÀ l'evacuació comprovant que es segueixen les instruccions marcades.
- ROMANDRÀ EN ALERTA davant de qualsevol situació que pugui dificultar l'evacuació.
- Els membres de l'equip situats en planta baixa CONTROLARAN que el personal evacuat isca per les portes establertes i es dirigisca als punts de concentració establerts en cada cas.
- VERIFICARÀ que no quede ningú en cap de les dependències de les plantes evacuades.
- VERIFICARÀ que les finestres i les portes de totes les dependències estiguen tancades.

- SERÀ L'ÚLTIM A ABANDONAR LA PLANTA, una vegada finalitzada l'evacuació.
- Una vegada es trobe al punt de concentració, TRANSMETRA al Responsable del seu Equip tota la informació relacionada amb l'evacuació dels espais sota la seua responsabilitat i, en concret, el nombre d'alumnat evacuat i les possibles incidències que s'hagen produït.

EQUIP RESPONSABLE DE DONAR L'ALARMA (E.R.D.A)	
COMPONENTS	
Responsable	Conserge 1
Substitut	Conserge 2

Funcions:

- A les ordres del coordinador/a general, serà el responsable d'activar l'alarma per a evacuar el centre i cridar immediatament al telèfon d'emergències.
- En general ajudarà el coordinador/a general perquè la transmissió de la informació durant una situació d'emergència siga ràpida i eficaç (com per exemple, en cas d'una detecció automàtica en un conat d'incendi, o en el tall de les instal·lacions).

EQUIP DE PRIMERS AUXILIS (E.P.A.)	
COMPONENTS	
Responsable	Secretaria / Director
Substitut	Conserge

Funcions:

- Atendre les persones ferides i avaluar les lesions que tinguen.
- Procedir als primers auxilis a la persona ferida.
- Decidir si és necessari el trasllat a un centre sanitari i de quina forma ha de realitzar-se el trasllat.
- Cridar, si és el cas, als servicis d'auxili exterior informant-los de l'avaluació inicial de les lesions (112). Serà la persona interlocutora amb estos servicis exteriors.
- Preparar el trasllat de les persones ferides, si és procedent.
- Acompanyar els ferits al centre sanitari, si és el cas.
- Mantindre informat el coordinador/a general en tot moment.

Tots els càrrecs inclosos en aquesta relació hauran de desenvolupar les seues funcions en cas d'emergència, independentment que hagen sigut considerats responsables o substituïts.

8.- MITJANS MATERIALS DISPONIBLES

Cal que els Equips de Primera Intervenció (EPI) coneguen la situació dels mitjans manuals d'extinció, i el funcionament dels extintors i les boques d'incendi equipades (BIE).

També és important saber que la farmaciola portàtil i els kits d'insulina ràpida es troben a consergeria.

També es consideraran mitjans materials disponibles el senyal de comunicació d'alarma i el directori telefònic d'emergència.

La ubicació dels mitjans materials de protecció disponibles al centre es troba als diferents plànols de situació distribuïts a les seues instal·lacions.

El centre disposa dels mitjans materials següents:

- **Senyal d'evacuació.** Com a senyal d'alarma s'utilitzarà el timbre que escoltem entre classes però repetit tres cops de 5 segons i amb dos silencis de 2 segons entremig.
[ALARMA EVACUACION.mp3](#)
- **Senyal de confinament.** S'utilitzarà el timbre que escoltem entre classes però repetit cinc cops de 2 segons i amb silencis de dos segons entremig.
[ALARMA CONFINAMIENTO.mp3](#)
- **Directori telefònic d'emergència.** Pel que fa al directori telefònic d'emergència, es disposarà de tres còpies situades a:
 - A la sala de professorat
 - A la consergeria
 - Al despatx de Direcció
- **Claus d'accés a la zona de vianants:** Com tots sabem estem ubicats en una zona de vianants, la qual cosa fa difícil l'accés d'ambulàncies, bombers i d'altres, per a això, tenim a disposició del centre les claus d'accés a la zona. Aquestes estan a secretaria.
- **Desfibril·lador:** es troba en la sala d'actes.
- **Farmaciola portàtil.** Es troba a consergeria i podem trobar:
 - Aigua Oxigenada
 - Aposits
 - Benes
 - Cristalmina → Antisèptic
 - Bossa De Fred D'un Sol Ús → Es comprimeix i s'aplica sobre la contusió
 - Cotó
 - Esparadrap
 - Furacin Pomada → Cremades
 - Gases Estèrils
 - Guants d'un sol ús
 - Pines
 - Sèrum Fisiològic (10 MI) → Per a rentar ferides i ulls
 - Silvederma Aerosol → Cremades
 - Termòmetre
 - Tisores
- **Extintors:** el centre posseeix 6 mànegues contra incendis (tres situades al pati, una a l'entrada de l'institut i la resta al passadis C, tant a la primera com a la segona planta) i 32 extintors repartits per tot el centre en els llocs reflectits en els plànols i una manta ignífuga al laboratori de C.Naturals. El servei de manteniment dels extintors com de les vies està contractat amb l'empresa ARATOR, qui el realitza cada any. Existeixen de dos tipus: extintors de pols i extintors de CO2 de 2 kg.
- **Enllumenat d'emergència:** totes les plantes i tots el corredors tenen enllumenat d'emergència.

9.- SIMULACRE D'EVACUACIÓ: PAUTES PER A LA SEUA REALITZACIÓ



La necessitat de realitzar simulacres d'evacuació té el seu origen a l'article 3.6.4 RD 393/2007, segons el qual, "Per avaluar els plans d'autoprotecció i assegurar l'eficàcia i operativitat dels plans d'actuacions en emergències es realitzaran simulacres d'emergència, amb la periodicitat mínima que fixe el mateix pla, i en tot cas, almenys una vegada a l'any avaluant els seus resultats".

Per altra banda, l'article 3.6.5 de la mateixa norma estableix que "La realització del simulacre tindrà com a objectius la verificació i comprovació de:

- L'eficàcia de l'organització de resposta davant d'una emergència.
- La capacitat del personal adscrit a l'organització de resposta.
- L'entrenament de tot el personal de l'activitat en la resposta davant d'una emergència.
- La suficiència i idoneïtat dels mitjans i recursos assignats.
- L'adequació dels procediments d'actuació."

Així doncs, aquest apartat del nostre Pla d'Emergències té com a objectiu establir un conjunt de pautes per a preparar i realitzar el simulacre d'evacuació que cada any ha de produir-se al centre segons la normativa abans esmentada.

Amb aquest fi, es proposen les següents instruccions orientatives. Les marcades amb negreta estan definides per la normativa, per la qual cosa hauran de ser tingudes en compte en qualsevol cas, mentre que la resta són propostes no vinculants pensades per afavorir la realització del simulacre.

PREPARACIÓ

A. REVISIÓ DEL PLA D'EVACUACIÓ

És important que cada any es revisen totes les circumstàncies que poden influir en la seguretat amb què es realitze l'evacuació del centre. Per aquest motiu és necessari que es comprove si pot deduir-se qualsevol risc d'aquestes, per a la qual cosa caldrà consultar l'apartat referit a "Les vies d'evacuació i eixides disponibles", inserit dins el Pla d'Emergències del centre.

B. FORMACIÓ PRÈVIA

Abans de la realització del simulacre convé que tots els usuaris del centre coneguem les instruccions que hauran de dur a terme en cas que hi haja una emergència. Per aquest motiu, i amb el fi de garantir l'efectivitat d'aquesta pràctica, es recomana impartir aquesta formació de la manera següent:

- a) Alumnat: els tutors hauran de tractar amb el seus grups les instruccions perquè aquests evacuen el centre en cas que siga necessari. Per a la realització d'aquesta activitat es lliurarà un material preparat pel Coordinador de PRL del centre i que s'inclourà com una activitat dins el Pla d'Acció Tutorial. És molt important que aquesta tasca es tracte al llarg de les primeres setmanes del mes de novembre per les raons que més endavant s'expliquen. Cal recordar en aquest sentit que segons l'article tercer de l'Ordre de 13 de novembre de 1984 sobre evacuació de centres docents d'educació general bàsica, batxillerat i formació professional les pràctiques d'evacuació "han de constituir un component més de l'educació dels alumnes, tant des d'un punt de vista individual com



- des d'un punt de vista social i comunitari", motiu pel qual és especialment important el seu tractament dins les tutories.
- b) Docents: el professorat serà informat sobre aquestes instruccions en un Claustre durant el primer trimestre. Aquesta avinentesa, serà aprofitada per a ressaltar aquelles qüestions d'especial interès per al bon funcionament del simulacre.
- Els docents que hagen de desenvolupar alguna funció especial com a conseqüència del seu nomenament com a membres d'alguns dels equips previstos dins el Pla d'Autoprotecció seran convocats en una reunió apart en què, a més a més de lliurar-los una fita on s'indiquen les seues responsabilitats, tindran l'oportunitat de resoldre qualsevol dubte que aquestes els generen. Per aquest motiu, és important que cada any es comprove la relació de càrrecs establerta amb el fi de realitzar les modificacions escaients en cas que alguns dels seus membres no es trobara al centre.
- c) Personal d'Administració i Serveis: aquest personal pot rebre aquesta formació o bé junt amb el professorat, i per tant al Claustre abans esmentat, o bé, si les circumstàncies així ho aconsellaren, en una reunió convocada amb aquest fi.

C. DATA

El simulacre, segons indica l'article quart de l'Ordre abans esmentada, haurà de realitzar-se al llarg del tres primers mesos de l'any acadèmic amb caràcter obligatori. Aquest s'efectuarà coincidint en el període de temps en que hi haja un major nombre d'usuaris simultàniament al centre.

Per tal de no destorbar en excés l'activitat acadèmica, pensem que seria convenient iniciar-lo durant la mitja hora de lectura.

Tanmateix, per tal d'avaluar amb major precisió el comportament dels diferents usuaris del centre, no haurà de fer-se pública la data en concret en què es dura a la pràctica l'experiència. De fet, d'acord amb l'anterior Ordre, aquesta informació només haurà de ser coneguda pel Director del centre.

La setmana posterior al simulacre d'emergència es farà una reunió amb els membres dels equips d'emergència per a l'anàlisi dels resultats del simulacre, del qual s'alçarà acta.

REALITZACIÓ

A. AVIS

Segons l'article 1.4 Lletra i) del RD 393/2007, cal "Informar amb l'antelació suficient els òrgans competents en matèria de Protecció Civil de les Administracions Públiques de la realització dels simulacres previstos al Pla d'Autoprotecció". Tanmateix, la instrucció que hem rebut per part del responsable de Protecció Civil de Mislata és que cal avisar a:

- Policia Nacional - 963135108
- Policia Local Mislata - 963833333
- Protecció Civil Mislata - 963833299
- Bombers: Consorci Provincial de Bombers de Paterna - 961340194



Perquè quede constància del compliment d'aquest tràmit, al qual estem obligats, es realitzarà una comunicació al Registre d'Entrada de l'Ajuntament de Mislata.

De tota manera, cal aclarir que això no vol dir que, necessàriament, s'haja de comptar amb col·laboració exterior per realitzar el simulacre, segons es desprèn de l'Ordre de 13 de novembre de 1984 sobre evacuació de centres docents .

Aquesta mateixa norma estableix que "amb antelació al dia del simulacre la Direcció del Centre informarà als pares dels alumnes sobre l'exercici que es pretén realitzar, amb l'objecte d'evitar alarmes o efectes de pànic, però sense precisar el dia i l'hora en què tindrà lloc". Cal recordar que aquesta s'adreça indistintament a centres docents "de Secundària, Batxillerat i FP".

B. DESENVOLUPAMENT

Segons l'Ordre de 13 de novembre de 1984 sobre evacuació de centres docents, "per a la realització d'aquest exercici pràctic, i per tal de simular una situació com més propera possible a la realitat en cas d'emergència, haurà de previndre's que una de les eixides exteriors de la planta baixa es considere bloquejada, havent d'utilitzar-se únicament la resta de vies d'eixida existents a l'edifici". Per aquesta raó, és especialment important que, en el moment de lliurar les instruccions sobre el mode en què haurà de realitzar-se l'evacuació en cas d'emergència, es faça molt d'èmfasi en l'existència d'una "eixida natural" -normalment la situada a la fi de cadascun dels corredors i que desemboquen en les eixides de les dues ales de l'edifici a la planta baixa-, i una "d'alternativa", que es corresponen amb les que envolten el hall d'entrada del centre.

A fi de comprovar el grau de seguiment de les pautes marcades, com de les possibles millores que puguen introduir-s'hi, és interessant comptar amb un equip d'observadors. Recomanem que siguen un per cadascun dels passadissos situats a cada planta, i que per realitzar la seua funció facen servir un mode específic de registre de dades el contingut del qual s'utilitzarà per confeccionar l'informe del simulacre.

C. INFORME D'EMERGÈNCIES

El Director del centre, com a Cap d'Emergències, haurà de realitzar un informe en què s'arregleque breument l'experiència executada i els possibles problemes detectats. Per facilitar aquesta tasca, es pot fer servir un model, el contingut del qual es correspon amb els requisits exigits per l'annex de l'Ordre de 13 de novembre de 1984 sobre evacuació de centres docents.

Per facilitar aquesta tasca es farà servir la informació arreglada pels diferents observadors als seus fulls de registre. Per aquesta raó, considerem important que, finalitzat el simulacre, es convoque una reunió amb els membres d'aquest equip per tal d'avaluar aquesta pràctica.

Aquest informe, segons la mateixa norma, "haurà de ser enviat a la Direcció Provincial en un termini no superior a quinze dies després de la data en què va tindre lloc". Mentre no es regule d'una forma més específica el destinatari d'aquesta comunicació, l'informe es lliurarà, mitjançant la normativa vigent.

10.- NORMATIVA

- REAL DECRETO 393/2007, de 23 de marzo, por el que se aprueba la Norma Básica de Autoprotección de los centros, establecimientos y dependencias dedicados a actividades que puedan dar origen a situaciones de emergencia.



**GENERALITAT
VALENCIANA**

Conselleria d'Educació,
Cultura i Esport

**IES LA MORERIA
46016361**

Plaça País Valencià, 1
46920 Mislata – València
Tel: 96 120 60 70

46016361@edu.gva.es

<http://portal.edu.gva.es/46016361>



- ORDEN de 13 de noviembre de 1984 sobre evacuación de centros docentes de educación general básica, bachillerato y formación profesional.