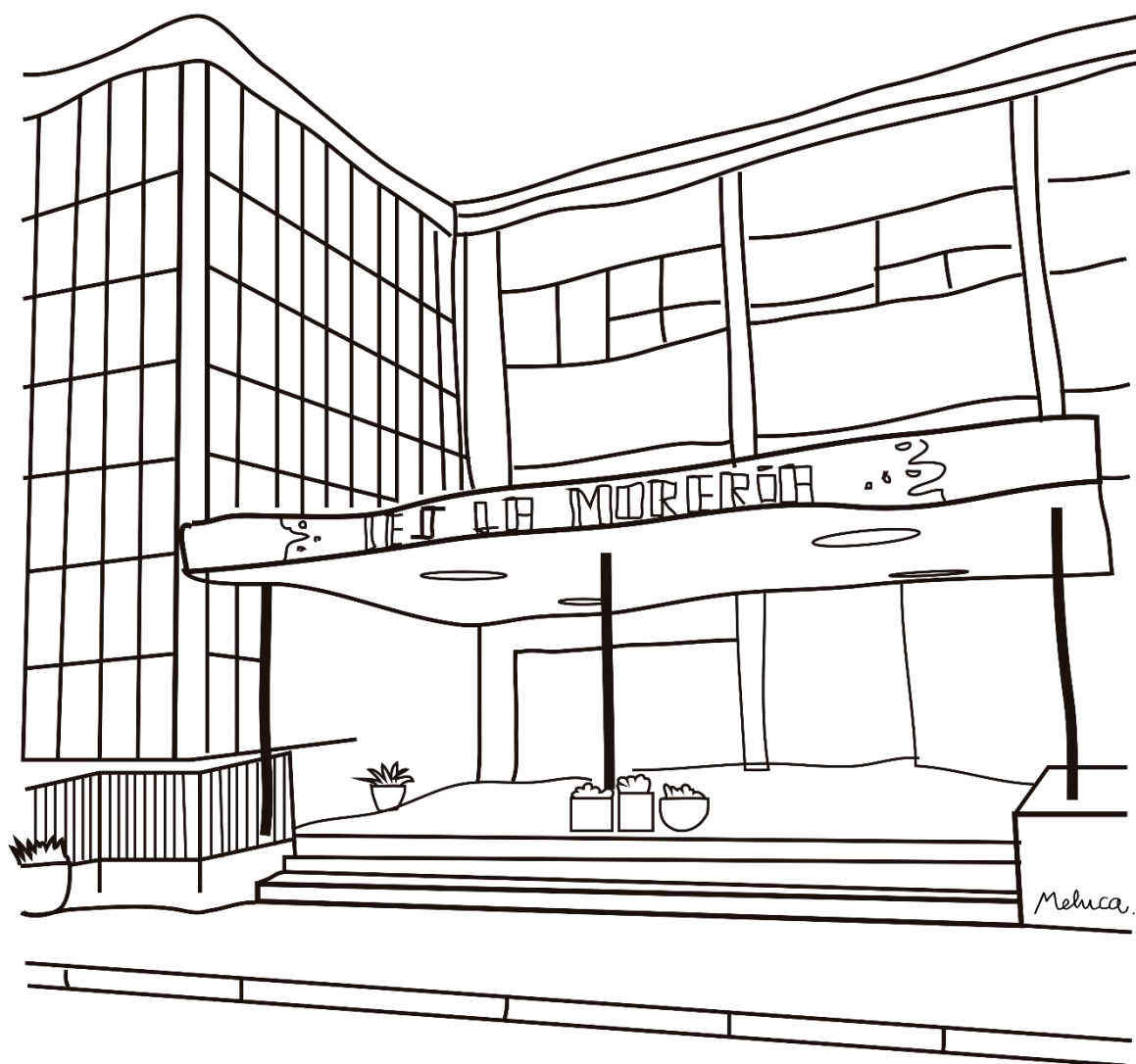




# PLA D'IGUALTAT I CONVIVÈNCIA



**IES LA MORERIA**



## ÍNDEX

1. INTRODUCCIÓ
2. MARC LEGAL
3. DIAGNÒSTIC DE L'ESTAT DE LA CONVIVÈNCIA AL CENTRE
4. COMPOSICIÓ I PLA D'ACTUACIÓ DE LA COMISSIÓ DE CONVIVÈNCIA I IGUALTAT
5. MESURES I ACCIONS ORIENTADES A LA PROMOCIÓ DE LA CONVIVÈNCIA I IGUALTAT I A LA PREVENCIÓ DE CONFLICTES
6. PROCEDIMENTS D'ACTUACIÓ I D'INTERVENCIÓ
7. DETECCIÓ DE NECESSITATS I PLANIFICACIÓ D'ACCIONS DE FORMACIÓ EN MATERIA DE CONVIVÈNCIA
8. ESTRATÈGIES PER A A REALITZAR LA DIFUSIÓ, EL SEGUIMENT I L'AVALUACIÓ DEL PLA DE CONVIVÈNCIA
9. PROCEDIMENT PER A ARTICULAR LA COL·LABORACIÓ AMB ENTITATS I INSTITUCIONS DE L'ENTORN



## 1. INTRODUCCIÓ

El Pla de Convivència de l'IES La Moreria té com a objectiu fonamental crear un clima de respecte i d'entendiment que servisca per afavorir les relacions entre totes les persones que conviuen. És per tots i totes conegudes les situacions de conflicte en què a vegades ens veiem exposats i es aquí on hem d'actuar de forma coordinada en el disseny d'actuacions semblants per a resoldre'ls.

En un Pla de Convivència és necessari establir el que s'enten per conflicte escolar. Des del centre entenem el conflicte com la confrontació que es produeix entre diversos interessos. El conflicte es un fet inherent a la interacció humana perquè la diferència de opinions, desitjos i interessos són inevitables entre les persones. Això no vol dir que la conseqüència natural siga la violència, la destrucció o l'empitjorament de les relacions sinó que el conflicte pot convertir-se en un element positiu que permeta l'evolució i transformació de les relacions entre les parts enfrontades. Educar en la resolució de conflictes, dotar el nostre alumnat de ferramentes que els permeten resoldre els conflictes els prepararà per al futur.

A partir d'aquests plantejaments i tenim en compte les recomanacions del Pla de Prevenció de la Violència i Promoció de la Convivència als centres escolars de la Comunitat Valenciana (PREVI), aquest document estableix mesures i facilita els protocols d'actuació que ajuden a construir un centre on es puga ensenyar i conviure. Per a gestionar-ho cal tenir a l'abast tots els mecanismes necessaris que ens ajuden a donar respostes individualitzades a qualsevol conflicte que es presente. En aquest sentit, l'estructura del Pla de Convivència contempla, entre altres:

- 1) Orientacions bàsiques que marca la Conselleria d'Educació en matèria d'ordenació acadèmica i d'organització de l'activitat docent als centres d'Educació Secundària i Batxillerat.
- 2) Procediment d'actuació orientat a la prevenció i aconseguir un adequat clima escolar en el centre.
- 3) Model d'actuació respecte a l'alumnat que presenta alteracions conductuals que dificulten lleument la convivència escolar.
- 4) Model d'actuació respecte a l'alumnat que presenta alteracions conductuals que dificulten greument la convivència escolar.
- 5) Model d'actuació davant les situacions de possible assetjament escolar.

El nostre centre és un dels tres centres públics de secundària que hi ha a Mislata. Es troba ubicat al barri del Quint, barri que en un principi fou bastant problemàtic, però que ara mateix està totalment integrat. La població que viu en aquest barri està bastant barrejada entre persones que emigraren de diferents comunitats del país i de persones que han vingut de diferents països. El nostre alumnat té un nivell socioeconòmic mig-baix. El centre disposa de l'ensenyament obligatori, FPB d'agrojardineria i els batxillerats de Ciències, Ciències Socials i Humanitats i d'Arts. A més disposa de programes d'atenció educativa com és l'unitat CiL, PDC i PR4 . Actualment estudien 564 alumnes, 5 PAS, 66 docents i una educadora de L'Ajuntament. Els centres adscrits són: CEIP Mestre Serrarro i CEIP El Cid de Mislata.



## 2. MARC LEGAL

- Llei orgànica 1/1996, de 15 de gener, de protecció jurídica del menor, de modificació parcial del Codi Civil i de la Llei d'enjudiciament civil.
- Llei orgànica 1/2004, de 28 de desembre, de protecció integral contra la violència de gènere, que insta que s'adopten les mesures necessàries per a assegurar que els consells escolars impulsen l'adopció de mesures educatives que fomenten la igualtat real i efectiva entre homes i dones.
- Llei orgànica 3/2007, de 22 de març, per a la igualtat efectiva de dones i homes, en què s'insta la inclusió del principi d'igualtat efectiva entre dones i homes en el sistema educatiu.
- Llei 26/2018, de 21 de desembre, de la Generalitat, de drets i garanties de la infància i adolescència.
- Decret 102/2018, de 27 de juliol, del Consell, de desplegament de la Llei 8/2017, integral del reconeixement del dret a la identitat i a l'expressió de gènere a la Comunitat Valenciana.
- Decret 39/2008, de 4 d'abril, del Consell, sobre la convivència en els centres docents no universitaris sostinguts amb fons públics i sobre els drets i deures de l'alumnat, pares, mares, tutors o tutores, professorat i personal d'administració i serveis (DOGV 5738, 09.04.2008).
- Decret 104/2018, de 27 de juliol, del Consell, pel qual es desenvolupen els principis d'equitat i d'inclusió en el sistema educatiu valencià.
- Decret 136/2012, de 14 de setembre, del Consell, pel qual modifica el Decret 233/2004, de 22 d'octubre, pel qual es va crear l'Observatori per a la Convivència Escolar en els Centres de la Comunitat Valenciana.
- Llei 23/2018, de 29 de novembre, de la Generalitat, d'igualtat de les persones LGTBI.
- Llei 11/2003, de 10 d'abril, de la Generalitat, sobre l'estatut de les persones amb discapacitat.
- Ordre 62/2014, de 28 de juliol, de la Conselleria d'Educació, Cultura i Esport, per la qual s'actualitza la normativa que regula l'elaboració dels plans d'igualtat i convivència (DOGV 7330, 01.08.2014).
- Ordre de 12 de setembre de 2007, de la Conselleria d'Educació, per la qual es regula la notificació de les incidències que alteren la convivència escolar, emmarcada dins del pla de prevenció de la violència i promoció de la convivència en els centres escolars de la Comunitat Valenciana (PREVI) (DOGV 5609, 28.09.2007).
- Ordre 20/2019, de 30 de abril, de la Conselleria d'Educació, Investigació, Cultura i Esport, per la qual es regula l'organització de la resposta educativa per a la inclusió de l'alumnat en els centres docents sostinguts amb fons públics del sistema educatiu valencià.
- Resolució de les Corts 98/IX, sobre la creació de la figura de persona coordinadora d'igualtat en tots els centres educatius, aprovada per la Comissió de Política Social i Ocupació en la reunió del 9 de desembre de 2015.
- Ordre 3/2017, de 6 de febrer, de la Conselleria d'Educació, Investigació, Cultura i Esport, per la qual es constitueixen les unitats d'atenció i intervenció del pla de prevenció de la violència i promoció de la convivència (PREVI) i s'estableix el procediment per al seu funcionament.
- Instrucció de 15 de desembre de 2016, del director general de Política Educativa, per la qual s'estableix el protocol d'acompanyament per a garantir el dret a la identitat de gènere, l'expressió de gènere i la intersexualitat.

- Decret 195/2022, de 11 de novembre, del Consell, d'igualtat i convivència en el sistema educatiu valencià.
- Protocols de prevenció i intervenció davant de supòsits de violència escolar que figuren en els annexos de l'Ordre 62/2014 (DOGV 7330, 01.08.2014).
- Protocol d'acompanyament a la identitat de gènere, l'expressió de gènere i la intersexualitat, d'acord amb la Instrucció de 15 de desembre de 2016, del director general de Política Educativa, per la qual s'estableix el protocol d'acompanyament per a garantir el dret a la identitat de gènere, l'expressió de gènere i la intersexualitat (DOGV 7944,15.02.2017).
- Protocol de prevenció i actuació davant de l'assetjament laboral en centres docents dependents de la Conselleria d'Educació, Investigació, Cultura i Esport (aprovat el 04.10.2017 en la Comissió Sectorial de Seguretat i Salut en el Treball).

### 3. DIAGNÒSTIC DE L'ESTAT DE LA CONVIVÈNCIA I IGUALTAT EN EL CENTRE

- 1) Clima de convivència: en l'actualitat el clima de convivència en el centre és tranquil i no es produeixen conflictes especialment greus. Aquest conflictes, en els últims anys, es concentraven en els grups de FPB, 1er i 2n ESO. S'han detectat casos d'assetjament entre els xiquets i les xiquetes de 1er ESO, així com conductes violentes i insults. Es percep que els grups de 1er ESO es comuniquen entre ells faltant-se al respecte, utilitzant un llenguatge molt vulgar i de mal gust, amb molts insults, poc respecte i poc empàtics. I, a més a més, es detecten actituds masclistes entre l'alumnat. Els fets greus s'han produït de forma esporàdica i no han alterat greument la convivència. El que si es produeixen sovint són desajustaments i conductes contràries a la norma, interrompen el desenvolupament normal de les classes i provoquen faltes lleus de respecte entre l'alumnat i entre l'alumnat i el professorat. Els conflictes que solen produir-se es resolen fonamentalment amb el diàleg, la intervenció del grup de mediació i alguna mesura disciplinària, encara que en alguns casos s'han de prendre mesures més severes i obrir expedients disciplinaris. La política del centre en aquesta matèria és evitar sempre que siga possible l'expulsió de l'alumnat i canviar aquest tipus de sancions en altres que permeten treballar amb l'alumnat la correcció d'aquestes conductes des del centre. S'observa també una distribució no proporcional en l'ús del pati, per això en el pla coeducatiu del centre es treballa sobre els patis inclusius.
- 2) El llenguatge inclusiu, verbal i gràfic: la documentació del centre és revisada per a evitar un ús sexista del llenguatge.
- 3) La inclusió de la producció cultural i científica de les dones dins dels continguts didàctics: es fomenta per incorporar les contribucions de les dones al currículum de totes les matèries, encara que queda molt de treball per fer.
- 4) L'educació emocional i afectivo-sexual: es treballa des de tutoria i en xarrades d'associacions externes al centre. Ells docents demanen formació.
- 5) La diversitat d'identitats sexuals i de gènere: es treballa des d'associacions externes al centre.
- 6) Gestió de la convivència positiva. És habitual treballar amb estratègies diferents a l'expulsió. En la majoria de les ocasions en què es produeix una conducta contrària a la convivència es



busquen solucions allunyades de l'expulsió i més pròximes a la col·laboració, a la reflexió i a la participació en la vida del centre.

- 7) El centre disposa de ferramentes per a la detecció, prevenció i intervenció contra tot tipus de violència, en especial la violència de gènere, però també la violència entre iguals, assetjament lgtbfòbic, per raó de sexe, raça, religió, de forma presencial o a través del ciberespai: es treballen des de les tutories i associacions externes al centre.

#### **4. COMPOSICIÓ I PLA D'ACTUACIÓ DE LA COMISSIÓ DE CONVIVÈNCIA**

La Comissió de Convivència i Igualtat del Consell Escolar està integrada, per les persones titulars de la direcció i de la secretaria, la persona coordinadora d'igualtat i convivència del centre, una persona representant del professorat del centre, una persona representant de les mares, pares o representants legals de l'alumnat i una persona representant de l'alumnat, triats, en el seu cas, entre els membres del consell escolar per cadascun dels sectors respectius. Aquesta comissió tindrà com a objectiu el disseny i la posada en marxa d'iniciatives encaminades a la inclusió i a l'eliminació de les barreres a l'accés, participació i aprenentatge, i a la igualtat entre homes i dones, seguint les directrius del Pla Director de Coeducació i dels Plans d'Igualtat de la Generalitat que siguen aplicables, amb especial atenció als casos d'assetjament escolar i de discriminació de qualsevol índole, i a la mediació per a la resolució de conflictes, particularment els relacionats amb la violència escolar. Aquesta Comissió es va reunir de forma periòdica i és informada per l'equip directiu de totes les accions que es desenvolupen en el centre per a garantir un bon clima de convivència. Les seues funcions són:

- Efectuar el seguiment del pla de convivència del centre docent i totes aquelles accions encaminades a la promoció de la convivència i la prevenció de la violència, així com el seguiment de les actuacions dels equips de mediació.
- Informar el consell escolar del centre sobre les actuacions realitzades i l'estat de la convivència en el centre.
- Canalitzar les iniciatives de tots els sectors de la comunitat educativa representats en el consell escolar del centre per a millorar-hi la convivència.
- Realitzar les accions que li siguen atribuïdes pel consell escolar del centre en l'àmbit de les seues competències, relatives a la promoció de la convivència i la prevenció de la violència, especialment el foment d'actituds per a garantir la igualtat entre hòmens i dones.
- Establir i promoure l'ús de mesures de caràcter pedagògic i no disciplinàries, que ajuden a resoldre els possibles conflictes del centre.

#### **5. MESURES I ACCIONS ORIENTADES A LA PROMOCIÓ DE LA IGUALTAT, CONVIVÈNCIA I A LA PREVENCIÓ DE CONFLICTES**

La Convivència i igualtat són aspectes que s'han de treballar des de tots els sectors que integren la comunitat educativa. Tots els membres (alumnat, pares/mares i tutors i tutores legals de l'alumnat, docents, PAS) són responsables d'aconseguir un bon clima de convivència, d'igualtat, d'equitat i de respecte. Per aquest motiu es treballen estos aspectes des de diverses línies d'actuació:



- 1) La **Comissió de Convivència del Consell Escolar** vertebrada i avalua les actuacions sobre promoció de la convivència, igualtat i prevenció de conflictes. A més de comptar amb els membres de tota la comunitat educativa.
- 2) **Comissió d'Igualtat del Centre**, formada per un membre de l'equip directiu, la persona que exerceix la coordinació d'igualtat i convivència i tres docents. La comissió d'Igualtat treballa amb un grup d'alumnat format per 18 voluntaris (de 1ESO a 4ESO) que és el responsable de la realització d'activitats que promouen l'obtenció dels objectius enmarcats per la comissió, que són:
  - Detectar les necessitats i planificar les accions de formació en la matèria d'igualtat adreçades a la comunitat educativa.
  - Desenvolupar les accions per a la consecució d'una escola igualitària i coeducadora:
    - Accions orientades al reconeixement i la inclusió de les dones i la seua producció cultural i científica dins de les programacions de cada matèria.
    - Accions orientades a l'ús d'un llenguatge inclusiu i no sexista.
    - Accions de prevenció de la violència de gènere.
    - Accions de promoció de la diversitat sexual, familiar i d'identitats de gènere.
  - Establir mesures i accions orientades a la sensibilització, informació i promoció de la convivència positiva, la prevenció de conflictes, el respecte a la diversitat, al foment de la integració de la diversitat afectiva i sexual, identitats i/o expressions de gènere i intersexualitat per a aconseguir un clima educatiu adequat al centre.
  - Contextualitzar els protocols d'igualtat i convivència.
  - Establir procediments d'actuació i intervenció previstos en el Reglament de Règim Intern del centre. Entre altres, mesures educatives de correcció davant de qualsevol conducta disruptiva i inadequada contra la igualtat de gènere i la violència de gènere.
  - Desenvolupar el procediment per a articular la col·laboració amb entitats i institucions de l'entorn en el pla d'igualtat i convivència.
  - Implementar estratègies i criteris per a realitzar la difusió, el seguiment i l'avaluació del pla d'igualtat i convivència en el marc del PEC.
  - Coordinar i gestionar el grup d'alumant d'igualtat al centre.
  - Gestionar i planificar les activitats del patis inclusius.
  - Gestionar el "Racó d'Igualtat", lloc per a la informació de temes i activitats d'igualtat.
- 3) **Comissió de Convivència**, formada per la persona que exerceix la direcció, la capolaria d'estudis, la coordinació d'igualtat i convivència, coordinadora de secundària, orientadora, una professora i l'educadora de l'Ajuntament. Aquesta comissió treballa amb un grup d'alumnat de mediació, que és l'encarregat de la resolució de conflictes al centre. De la

mateixa manera des d'aquesta comissió es programen les tutories individualitzades on participa alumnat de 4ESO i 1er de batxillerat que tutoritza a l'alumnat de 1ESO i 2ESO que presenten dificultats tant acadèmiques com personals. Els seus objectius són:

- L'elaboració de materials de reflexió per a l'alumnat que siga expulsat a l'aula de convivència.
- L'elaboració de protocols d'actuació en cas d'assetjament escolar.
- Anàlisi de la convivència per trimestre.
- Impulsar des de la comissió el treball en les hores de tutoria al coneixement i elaboració de les normes de convivència.
- Impulsar el treball en equip en totes aquelles matèries que siga possible com a eina per a treballar tots els valors relacionats amb les relacions entre iguals.
- Donar a conèixer als tutors la comissió de convivència, perquè des de les tutories es treballa i es done a conèixer les funcions d'aquesta comissió.
- Impulsar des de la comissió i a partir de les tutories xarrades sobre assetjament escolar, eliminant les conductes violentes detectades com ara les amenaces, insults i malnoms. Mostrar a l'alumnat la figura del mediador, com aquell alumne que pot ajudar a resoldre xicotets conflictes a l'aula.
- Col·laboració amb la Comissió d'Igualtat per a eliminar del nostre centre les actituds masclistes, així com la inclusió del nostre pati mitjançant l'establiment del nostre projecte coeducatiu de "Patis inclusius".
- Inclusió en el currículum de l'ESO de referents femenins, fent especial i notable referència a les contribucions femenines en la ciència. Hem de dotar a les nostres alumnes de referents femenins si volem que a les nostres aules s'arribe a la igualtat d'oportunitats.
- Tutories Individualitzades. Programa del centre on un equip d'alumnes voluntaris de 4ESO i 1er Batxillerat, coordinats per professorat voluntari del centre. Les tutories individualitzades es realitzen entre l'alumnat de 4ESO que tutoritzen a 1ESO, i l'alumnat de 1r Batxillerat que tutoritzen a 2ESO. Aquest alumnat es reuneix durant l'hora de tutoria. Les funcions de l'alumnat tutor són entre altres: assessorar acadèmicament a l'alumnat, ajudar a integrar-se en el centre, ajudar a resoldre problemes.
- Equip de mediació format per alumnat de tots els nivells supervisat per la coordinadora de convivència. Es reuneixen en els patis un dia a la setmana i la seua tasca es pot resumir: proposar activitats per a desenvolupar al llarg del curs, realitzar mediacions entre alumnes que tenen xicotets conflictes i les supervisen perquè es complisquen els acords als quals han arribat, ajudar al grup d'igualtat a realitzar activitats i projectes, ajudar i col·laborar en el programa de Patis Inclusius.





- Creació del Racó de Convivència lloc per a la informació de temes i activitats de Convivència.
  - Creació de zones en les quals s'ajuda a la integració de l'alumnat "Banc de l'amistat".
  - Jornades de convivència: jornades fora del centre on l'alumnat de 1ESO y 2ESO compartisc altres espais amb els seus professors.
- 4) **Aula de Convivència:** ha de funcionar como un instrument complementari a la tasca i a la estructura didàctica de l'institut per la qual cosa el seu ús ha de ser suficientment ponderat. Recull sobretot a l'alumnat que pel seu comportament disruptiu impedeix ocasionalment el treball d'aula. L'alumnat quan arriba a l'aula ha d'omplir una fitxa i reflexionar amb la persona de guàrdia sobre el seu comportament. Després continuarà amb el treball que estava desenvolupant a l'aula ordinària. És fonamental que l'alumnat reflexione sobre el fet que ha ocorregut. El professorat que envie a un/a alumne/a ha d'informar als seus pares sobre el fet que ha ocasionat l'expulsió. Tots els trimestres la Comissió de Convivència avaluarà i analitzarà els registres i els motius de l'ús d'aquesta aula.

## 6. PROCEDIMENTS D'ACTUACIÓ I D'INTERVENCIÓ

### 6.1. Procediment d'intervenció previstos en el RRI del centre

L'incompliment de les normes de convivència: podran ser objecte de mesures correctores o disciplinàries les tipificades a continuació, realitzades per l'alumnat dins o fora (quan afecte a qualsevol membre de la comunitat educativa) del recinte escolar, així com durant la realització d'activitats complementàries o extraescolars. L'aplicació de mesures correctores i disciplinàries tindran un caràcter EDUCATIU i REHABILITADOR i han de garantir el respecte als drets de l'alumnat, com a la integritat física, moral i psicològica. No se'ls podrà privar, en cap cas, del dret a l'educació ni a l'escolaritat. A més a més hauran de ser proporcionades a la conducta de l'alumnat.

A l'hora d'aplicar qualsevol conducta correctora i/o disciplinària haurà de ser valorada la situació de l'alumnat, tenint en compte el reconeixement espontani d'alumnat, la primera vegada que es produix la conducta, la petició de disculpes, l'oferiment d'actuacions compensatòries, la falta d'intencionalitat i el caràcter ocasional. De la mateixa manera també es consideraran com circumstàncies agreujants la premeditació, la reiteració, la publicació i divulgació del fet per qualsevol mitjà, la situació d'indefensió del perjudicat/da, la inferioritat del perjudicat/da, la minusvalidesa del perjudicat/da, la recent incorporació al centre del perjudicat/da, l'ètnia del perjudicat/da, el sexe o l'identitat sexual del perjudicat/da, la realització en grup de la conducta.

### A.CONDUCTES CONTRÀRIES A LES NORMES DE CONVIVÈNCIA DEL CENTRE EDUCATIU I MESURES DE ABORDATGE DAVANT D'AQUESTES CONDUCTES SÓN (Articles 15 i 16)

Conductes contràries a la convivència	Mesures d'abordatge
a) Faltes injustificades de puntualitat i d'assistència	a) Amonestació oral, preservant la privacitat adequada.

b) Els actes que alteren el normal desenvolupament de les activitats del centre educatiu, especialment els que alteren el normal desenvolupament de les classes.	b) Amonestació per escrit. c) Compareixença immediata davant de la direcció d'estudis o la direcció del centre. d) Realització de treballs específics en horari no lectiu.
c) Els danys en les instal·lacions, recursos materials o documents del centre, o en les pertinences dels membres de la comunitat educativa	e) Realització de tasques educatives que contribuïsquen a la millora i desenvolupament de les activitats del centre i/o dirigides a reparar el mal causat en les instal·lacions, material del centre o pertinences d'altres membres de la comunitat educativa.
d) L'ús de qualsevol objecte o substància no permesos	f) Retirada dels objectes o substàncies no permesos, d'acord amb el que es determine en les normes d'organització i funcionament del centre. En el cas que l'objecte corresponga al mòbil, s'informarà la família o representants legals de l'alumne o alumna perquè vengen a recollir-lo. Si no venen a recollir-ho se li entregarà a l'alumnat el divendres en finalitzar les classes.
e) Les conductes que puguen impedir o dificultar l'exercici del dret a l'estudi de la resta de l'alumnat.	g) Suspensió del dret a participar en les activitats extraescolars o complementàries del centre durant un període màxim de 15 dies naturals previa audiència a l'alumnat i als seus representats legals en un termini de 5 dies hàbils.
f) La incitació a cometre actes contraris a les normes de convivència	h) Canvi de grup de l'alumne o alumna durant un termini màxim de 5 dies lectius.
g) Els actes d'incorrecció o desconsideració al professorat o a altres membres de la comunitat educativa	i) Suspensió del dret d'assistència a determinades classes per un termini màxim de 3 dies lectius. Durant el temps que dure la suspensió, l'alumne haurà de romandre en el centre i realitzar les activitats formatives que es determinen per a garantir la continuïtat del seu procés educatiu.
h) Canvi de grup de l'alumne o alumna durant un termini màxim de 5 dies lectius	
i) Suspensió del dret d'assistència a determinades classes per un termini màxim de 3 dies lectius. Durant el temps que dure la suspensió, l'alumne haurà de romandre en el centre i realitzar les activitats formatives que es determinen per a garantir la continuïtat del seu procés educatiu.	

Per a l'abordatge educatiu de conductes contràries a la convivència, no serà necessària la prèvia instrucció del procediment ordinari descrit a partir de l'article 18. No obstant això, per a les mesures g) i i) serà preceptiu el tràmit d'audiència a l'alumnat i als seus pares, mares o representants legals, en cas de ser menors d'edat, en un termini de 5 dies hàbils.

### Aplicació de les mesures:

Mesures a), b), c) y d) aplicades pel professorat present en aquell moment, tutor/a del grup quan tinga coneixement del fet

Mesures e) ,f) ,g), h) i i) aplicades per els membres de direcció del centre i/o coordinadora de convivència. Les mesures serán comunicades al tutor/a del grup que será l'encarregat d'informar als representats de l'alumnat.

**B.CONDUCTES GREUMENT PERJUDICIALS PER A LA CONVIVÈNCIA I MESURES DE ABORDATGE DAVANT D'AQUESTES CONDUCTES SÓN ( Article 18 i 19)**

<b>Conductes greument perjudicials per a la convivència</b>	<b>Mesures d'abordatge</b>
a)Els actes greus d'indisciplina, desconsideració, insults, amenaces, falta de respecte o actituds desafidores, comesos cap al professorat i personal del centre	a) Realització de tasques fora de l'horari lectiu en benefici de la comunitat educativa, per a la reparació del mal causat en instal·lacions, transport escolar, menjador, materials, documents o en les pertinences d'altres persones.
b) L'assetjament i el ciberassetjament a qualsevol membre de la comunitat educativ	b) Suspensió del dret a participar en activitats complementàries i/o extraescolars del centre durant un màxim d'entre 15 i 30 dies naturals.
c) L'ús de la intimidació o la violència, les agressions, les ofenses greus, l'abús sexual i els actes d'odi, o els que atempten greument contra el dret a la intimitat, a l'honor, a la pròpia imatge o a la salut dels membres de la comunitat educativa	c) Suspensió del dret d'eixides al pati, quan la conducta haja sigut comesa en aquest espai o qualsevol altre espai comú de convivència del centre, durant un període màxim d'entre 7 i 15 dies naturals. Durant el compliment de la mesura, es garantiran actuacions d'intervenció pedagògica per a treballar la presa de consciència dels fets, amb la finalitat d'interioritzar els valors de respecte i convivència.
d) Violència de gènere.	d) Trasllat definitiu de l'alumne o l'alumna a un altre grup del mateix curs
e) La discriminació, les vexacions o les humiliacions a qualsevol membre de la comunitat educativa, ja siguen per raó de naixement, ètnia, sexe, religió, orientació sexual, identitat de gènere, discapacitat o diversitat funcional, opinió o qualsevol altra condició o circumstància personal o social	e) Suspensió del dret d'assistència a classe en una o diverses matèries, o excepcionalment al centre, per un període comprés entre 7 i 15 dies naturals.
f) L'enregistrament, manipulació, publicitat i/o difusió no autoritzada d'imatges, a través de qualsevol mitjà o suport, quan aquest fet resulte contrari al dret a la intimitat, o continga contingut vexatori, agressions i/o humiliacions cap a qualsevol membre de la comunitat educativa	f) Excepcionalment, quan la gravetat dels fets ho justifique, es podrà suspendre l'assistència al centre educatiu per un període d'entre 15 i 30 dies naturals. En aquest cas, i durant aquest interval, l'alumne o l'alumna haurà de realitzar les activitats formatives que determine el professorat per a evitar la interrupció del seu procés educatiu i avaluatiu. Amb aquesta finalitat, es dissenyarà un pla de treball que coordinarà i supervisarà la direcció d'estudis del
g) Els danys greus causats intencionadament, o per ús indegut, en les instal·lacions, materials i documents del centre o en les pertinences d'altres membres de la comunitat educativa	
h) La suplantació de personalitat i la falsificació o sostracció de documents acadèmics.	
i) L'ús, la incitació a aquest, la introducció en el centre o el comerç d'objectes o substàncies	

perjudicials per a la salut o perilloses per a la integritat personal dels membres de la comunitat educativa.	centre, les activitats del qual tindran un seguiment per part de l'equip educatiu i seran tingudes en compte en l'avaluació final de les matèries. Així mateix, l'alumne o l'alumna podrà realitzar les proves objectives d'avaluació que hi haguera programades en aquest període. g) Suspensió del dret a la utilització del transport escolar durant un període entre 7 i 15 dies naturals quan la conducta haja sigut comesa en el transport escolar. h) Suspensió del dret a la utilització del menjador escolar durant un període entre 7 i 15 dies naturals quan la conducta haja sigut comesa en el menjador escolar. i) Excepcionalment, quan concórreguen circumstàncies d'especial gravetat en la comunitat educativa, la direcció del centre n'informarà la comissió de convivència del consell escolar i comunicarà a la Inspecció d'Educació la possibilitat de canvi de centre educatiu, que es durà a terme, preferentment, en la localitat o districte en el qual es trobe escolaritzat, amb garantia dels serveis complementaris que siguen necessaris, condició sense la qual no podrà aplicar-se aquesta mesura.
j) L'accés indegut o sense autorització a documents, fitxers i servidors del centre.	
k) La incitació o estímul a la comissió d'una falta que perjudica greument la convivència.	
l) L'incompliment d'alguna mesura imposada per una conducta contra les normes de convivència, així com l'incompliment de les mesures d'abordatge educatiu dirigides a reparar els danys o assumir el seu cost, o a fer les tasques substitutives imposades	

A efectes administratius, aquestes conductes, tipificades com a greument perjudicials per a la convivència, prescriuen en el transcurs del termini de dos mesos comptats a partir de la comissió dels fets.

En el cas de comissió d'actes que pogueren ser constitutius de delictes o poguera derivar-se'n responsabilitat penal, la direcció del centre públic o la titularitat del centre privat concertat té l'obligació de comunicar els fets a l'administració corresponent, als cossos de seguretat i al Ministeri Fiscal. Se n'informarà l'alumne o alumna i la família o representants legals quan siguen menors d'edat.

### **Aplicació de mesures davant de conductes greument perjudicials per a la convivència**

Serán aplicables per mitjà de la instrucció i desenvolupament del procediment ordinari.

- La direcció del centre:
  - Serà l'encarregada d'iniciar este procediment en el termini màxim de tres dies
  - Ha de comunicar el fet a la comissió de convivència i d'igualtat del Consell escolar
  - Haurà de notificar-ho en el mòdul PREVI ITACA

## 6.2. PROCEDIMENTS D'INTERVENCIÓ DAVANT DE SUPÒSITS DE VIOLÈNCIA ESCOLAR

	DEFINICIÓ	MANIFESTACIONS	CARACTERÍSTIQUES	PROTOCOLS D'ACTUACIÓ
ASSETJAMENT ESCOLAR	Maltractament psicològic, verbal o físic que pateix l'alumnat en l'àmbit escolar a causa de factors personals (físics, psicològics, d'orientació o identitat sexual) o col·lectius (factors ètnics, grup social i religió)	<ul style="list-style-type: none"> <li>- Exclusió</li> <li>- Marginació social</li> <li>- Agressió verbal</li> <li>- Vexacions</li> <li>- Humiliacions</li> <li>- Agressió física indirecta</li> <li>- Agressió física directa</li> <li>- Intimidació</li> <li>- Amenaces</li> <li>- Xantatge</li> </ul>	<ul style="list-style-type: none"> <li>- Hi ha intencionalitat</li> <li>- Reiteració</li> <li>- Hi ha un desequilibri de poder (desigualtat física, psíquica o social)</li> <li>- Es produeix indefensió</li> <li>- Es personalitza en un únic/a alumne/a</li> <li>- Els assetjadors solen actuar en grup o de manera col·lectiva</li> <li>- Sol existir observadors passius</li> <li>- Aquest tipus de successos solen passar</li> </ul>	<ol style="list-style-type: none"> <li>1. Detectar el problema i comunicar les sospites al professorat, tutor i/o equip directiu.</li> <li>2. Equip directiu, tutor departament d'Orientació i CIC recollirà informació, analitzarà i valorarà la intervenció més adequada. Es procedirà a fer reunions amb agressor, víctima i els espectadors (en cas de ciberassetjament: mitjà en el qual s'ha difós la informació i el seu abast).</li> <li>3. Augmentar les mesures de vigilància i supervisió.</li> <li>4. Informar a les famílies.</li> <li>5. Informar l'assetjat de les mesures que es duren a terme per a donar-li confiança.</li> <li>6. Aplicació per part de l'equip directiu de les sancions que haja adoptat l'equip d'intervenció.</li> </ol>
CIBERASSETJAMENT	Assetjament escolar que utilitza mitjans electrònics. Assetjament entre iguals en l'entorn TIC	<ul style="list-style-type: none"> <li>- Xantatge</li> <li>- Vexacions</li> <li>- Insults</li> <li>- Difusió d'informació difamatòria</li> <li>- TOT EN FORMAT ELECTRÒNIC</li> </ul>	<ul style="list-style-type: none"> <li>- Agressió repetida</li> <li>- Reiteració en el temps</li> <li>- Intenció de causar mal</li> <li>- Sol existir relació prèvia en el món físic</li> <li>- Pot estar lligat o no a situacions d'assetjament en la vida real</li> <li>- Usa TIC, missatges de mòbil, xarxes socials...</li> </ul>	<ol style="list-style-type: none"> <li>7. La direcció del centre Informarà la comissió de Convivència de la situació, podent demanar assessorament.</li> <li>8. La direcció del centre informarà la Inspecció i/o sol·licitarà assessorament del PREVI.</li> <li>9. La direcció del centre informarà de la conclusió a la qual ha arribat a les famílies tant de la víctima com de l'assetjat.</li> <li>10. Vigilància i seguiment per part de la comissió perquè no es repetisca el succés.</li> </ol>
ASSETJAMENT LGTBI	Assetjament escolar produït a alumnat que és LGTBI, o quan la gent creu que ho és	Qualsevol de les exposades en l'assetjament escolar i relacionades amb la identitat de gènere o la diversitat sexual: insults, discriminació, exclusió.	<ul style="list-style-type: none"> <li>- Intencionalitat</li> <li>- Reiteració</li> <li>- Desequilibri de poder ja que l'assetjat sol sentir-se marginat perquè socialment no és secundat (fins i tot en moltes ocasions per la seua família)</li> </ul>	<ol style="list-style-type: none"> <li>1. Detecció del problema i comunicació de les sospites al tutor o a la tutora i equip directiu.</li> <li>2. Constitució d'un equip d'intervenció.</li> <li>3. Recollida d'informació per part de l'equip d'intervenció (equip directiu, tutor/a, orientador/a, CIC).</li> <li>4. Augmentar les mesures de vigilància i supervisió.</li> <li>5. Informar les famílies.</li> <li>6. Informar l'assetjat de les mesures que es duren a terme per a donar-li confiança.</li> <li>7. Aplicació per part de l'equip directiu de les sancions que haja adoptat l'equip d'intervenció.</li> <li>7. La direcció del centre Informarà la comissió de Convivència de la situació, podent demanar assessorament.</li> <li>8. La direcció del centre informarà la Inspecció i/o sol·licitarà assessorament del PREVI.</li> <li>9. La direcció del centre informarà de la conclusió a la qual ha arribat a les famílies tant de la víctima com de l'assetjat.</li> </ol>

### **6.3 PROCEDIMENTS D'ACTUACIÓ D'ALUMNAT NOUINGUT**

El centre té el deure d'establir els procediments i els criteris necessaris per a acollir l'alumnat nouvingut, especialment el desplaçat, i facilitar guies d'actuació i documents orientatius de registre i valoració per a garantir una acollida i una atenció adequades a les seues necessitats.

#### **6.3.1. PROTOCOL RECEPCIÓ ALUMNAT NOU- GRUP (Inici de curs)**

1. Procés de matriculació (recollida de dades: dades personals, acadèmics i sanitaris) al mes de juliol.
2. Primer dia de classe:
  - a. Presentació en el centre: l'alumnat serà rebut per l'equip directiu (Director i Cap d'estudis) i pels seus tutors o les seues tutores. En aquesta reunió s'informarà del funcionament general del centre i es sol·licitarà la presència dels coordinadors i de les coordinadores de les diferents comissions. Duració de l'acte: 55 minuts.
  - b. Acolliment per part del tutor o de la tutora, que portarà al seu alumnat a l'aula de referència on es durà a terme: la presentació del grup; se li farà lliurament de l'horari del curs i d'un planol del centre (per a facilitar la seua mobilitat), i es facilitarà informació sobre les normes bàsiques de convivència. Duració aproximada: dues hores.
  - c. Eixida dels alumnes al pati per a esmorzar.
  - d. A partir de 4a hora l'alumnat començarà amb el seu horari establert de classes.

#### **6.3.2. PROTOCOL D'ACOLLIMENT D'ALUMNE (INICIAT EL CURS)**

1. Procés de matriculació. Recollida d'informació sobre l'alumnat: dades personals, familiars i acadèmics.
2. Entrevista amb la família o el tutor o la tutora legal (recollida d'informació per part de l'equip directiu o tutor/a del grup).
3. Incorporació de l'alumnat a un grup classe.
4. Detecció inicial de les necessitats de l'alumnat: necessitats d'idioma; necessitats acadèmica segons informe del centre anterior.
5. Benvinguda:
  - a. Recepció de l'alumnat per part de l'equip directiu i/o el tutor o la tutora, presentació al seu grup classe, informació del seu horari i del planol de l'IES. Visita per les instal·lacions del centre.
  - b. Assignar a un alumne o una alumna del grup classe (el realitzarà el tutor o la tutora) per a ajudar en la seua incorporació a la classe.

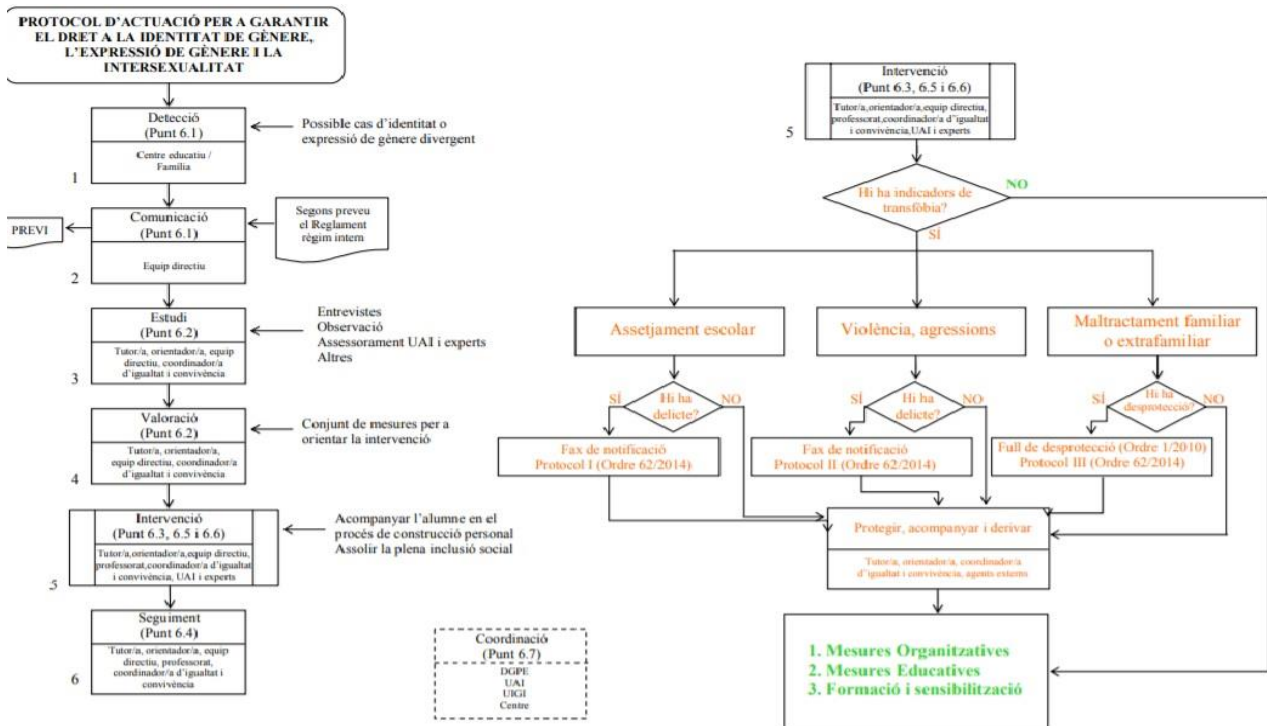


## 6. Avaluació:

- a. Es valorarà per part de cada professor/a de l'alumne/a un informe sobre les competències de l'alumne/a per a la detecció de necessitats educatives.
  - b. Reunió de l'equip docent junt a l'orientadora i l'equip directiu per a determinar les necessitats que té l'alumne/a: Barreres d'accés, participació i aprenentatge; necessitat de prendre mesures educatives per a la inclusió; concreció, si escau, de mesures de suport social, econòmic, personal i acadèmiques; elaboració d'una adaptació temporal d'accés.
  - c. Una vegada valorada tota la informació el tutor o la tutora realitzarà un informe sobre les necessitats de l'alumne/a.
7. Informe sobre l'alumne/a. El tutor o la tutora al costat de l'equip de directiu i l'orientadora realitzaran un pla de suport a l'alumne/a, si escau: planificació de suport lingüístic; planificació de suports acadèmics; planificació emocional i personal.
  8. Seguiment i valoració. Si és necessari el tutor o la tutora convocarà a l'equip docent per a seguir l'evolució de l'alumne/a. De no ser necessari aquest seguiment es valorarà en les avaluacions.

### **6.4. PROTOCOL D'ACOMPANYAMENT PER A GARANTIR EL DRET A LA IDENTITAT DE GÈNERE, L'EXPRESSIÓ DE GÈNERE I LA INTERSEXUALITAT**

La finalitat d'aquest protocol és dotar al centre d'una ferramenta eficaç que li permeta transformar-se en un espai de llibertat i d'igualtat, en què totes les persones que conformen la comunitat educativa se senten lliures d'exclusió, coaccions de qualsevol tipus i en condicions de construir la seua realitat personal amb plenitud. La diversitat afectiva, sexual i d'identitats de gènere és una realitat present que afecta a totes les persones que en formen part.



## 6.5. PROTOCOL D'ACTUACIÓ DAVANT DE SITUACIÓ ON ES DETECTA MALTRACTAMENT

### INFANTIL

El maltractament infantil es entés com qualsevol acció no accidental que comporta abus (emocional, físic o sexual) o descuit (emocional o físic) cap a un menor de díhuit anys, que es realitzada pel seu progenitor o cuidador principal, per una altra persona o per qualsevol institució.





**DETECCIÓ I INFORMACIÓ**

**1 DETECCIÓ** de possibles situacions de maltractament infantil  
Qualsevol membre de la comunitat educativa / altres instàncies (ajuntaments, serveis socials, etc.)



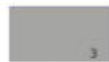
- ☐ Telèfon d'atenció a la infància: 116111
- ☐ Conselleria Igualtat
- ☐ Serveis socials
- ☐ Pla director
- ☐ Forces de seguretat

**2 INFORMACIÓ** a l'equip directiu  
Qualsevol membre de la comunitat educativa / altres instàncies (ajuntaments, serveis socials, etc.)



**ACTUACIONS IMMEDIATES**

**3 CONSTITUCIÓ** de l'equip d'intervenció  
Equip directiu



**4 ANÀLISI I RECOLLIDA** d'informació  
Equip d'intervenció  
• Equip directiu  
• Tutoria  
• Orientador/a  
• Persona coordinadora d'igualtat i convivència  
• Tècnics de Serveis Socials Municipals



**4.1 ELABORACIÓ DEL PLA D'ACTUACIÓ**  
Equip d'intervenció



- ☐ 4.1.1 Protecció, augment observació i vigilància
- ☐ 4.1.2 Elaboració Full de desprotecció Ordre 1/2010
- ☐ 4.1.3 Aplicació de mesures educatives amb l'alumnat

**COMUNICACIÓ**

**5 NOTIFICACIÓ I COMUNICACIÓ**  
Direcció del centre



**5.1 COMUNICACIÓ** de la incidència al PREVI  
Direcció del centre



Comunicació a la Conselleria d'Educació  
Comunicació a la Inspecció d'Educació

Sol·licita assessorament/intervenció?

NO

SI

Annex I Ordre 3/2017

UAI Inspecció d'Educació

**5.2 ENVIAMENT** del full de desprotecció de situació de desprotecció. (Ordre 1/2010)  
Direcció del centre



Full de desprotecció Ordre 1/2010

Serveis socials municipals

Direcció General competent en matèria de protecció. Correu electrònic: [subdireccio\\_dgia@gva.es](mailto:subdireccio_dgia@gva.es)

Expedient de l'alumnat al centre

\*Direcció Territorial d'Igualtat

**5.3 ENVIAMENT**, si cal, de l'annex VII (Ordre 62/2014) per fax a la Fiscalia  
Direcció del centre



Annex VII Ordre 62/2014

**5.4. Comunicació** a la família després de comunicar a les autoritats competents  
Direcció del centre



Comunicació a la família

**SEGUIMENT I TANCAMENT**

**6 VERIFICACIÓ I SEGUIMENT**  
Autoritats judicials, serveis socials, direcció del centre, Inspecció d'Educació, UAI (si és necessari)



S'ha resolt?

NO

SI

**7 TANCAMENT**  
Direcció del centre



PREVI - Tancament

## **6.6. PROCEDIMENTS D'ACTUACIONS DAVANT D'AGRESSIONS AL PROFESSORAT O AL PERSONAL D'ADMINISTRACIÓ I SERVICIS**

Es considera agressió al professorat o al PAS a qualsevol acció il·lícita que vaja en contra dels drets del personal docent o d'administració o servicis que estan arrellegats en l'article 4 de la Llei 15/2010. El protocol d'actuació es pot resumir en els següents punts:

1. Detecció i comunicació de la incidència: s'ha de comunicar a la direcció del centre la qual informarà a la Direcció General de Personal qui li indicarà les actuacions que s'han de realitzar i ho comunicarà al Registre Central del PREVI.
2. Intervenció de la Direcció General de Personal.
3. Resolució.

## **6.7. PROTOCOLS D'ACTUACIONS QUALSEVOL DE LES SITUACIONS PLANTEJADES**

### **ANTERIOMENT SI ES PRODUIXEN FORA DEL CENTRE**

Segons s'arrellega en l'article 28 del Decret 39/2008 de 4 d'abril, s'aplicaran de forma general els protocols d'assetjaments i ciberassetjament escolar i de conductes que alteren la convivència de forma greu i reincident, si aquestes situacions es produïxen fora del centre, en activitats extraescolars o complementàries, i en las realitzades fora del recinte escolar però que estiguen motivades per la vida escolar o directament relacionades amb aquesta seran sancionades de la mateixa manera que si es produïren dins del centre.

1. En el cas de violència de gènere fora del centre i si la persona és menor d'edat i es considera que hi ha desprotecció es notificarà, si fora necessari, a la Conselleria de Benestar Social i a la Fiscalia de Menors.
2. Davant de casos d'actes vandàlics, agressions, baralles, consum i tràfic de substàncies perjudicials per a la salut la direcció del centre ho comunicarà a les Forces de Seguretat de l'Estat competents i informarà a la Direcció General d'Ordenació, Innovació i Política Lingüística de la Conselleria d'Educació.

## **7. DETECCIÓ DE NECESSITATS I PLANIFICACIÓ D'ACCIONS DE FORMACIÓ EN MATÈRIA DE CONVIVÈNCIA**

S'elaboraran plans de formació específiques en matèria de convivència escolar, inclosió i igualtat amb els següents objectius:

1. Per als docents es faran a través del Pla Anual de Formació:
  - a. Promoure plans de formació que donen a conèixer aspectes bàsics de la convivència, resolució de conflictes, inclosió, sexualitat i identitat sexual, LGTBIfòbia, igualtat de gènere i tots aquells aspectes que demanen cada curs.
  - b. Dotar al professorat de ferramentes per a la detecció i previsió de conflictes que pugueren aparèixer al centre en qualsevol moment.



- c. Promoure la implicació del professorat a través del treball en les comissions que treballen en el centre.
  - d. Fomentar i impulsar el pla coeducatiu del centre.
2. Per a les famílies, a través de reunions d'acogida, tutories i xarrades d'associacions sense ànim de lucre.
    - a. Sensibilitzar a les famílies de la importància de prevenir conductes violentes, xenòfobes o sexistes en els seus fills i filles.
    - b. Dotar a les famílies de ferramentes per a la detecció d'aquestes conductes.
    - c. Donar a conèixer a les famílies el pla de convivència i igualtat del centre, animant-los a participar en la seua elaboració i revisió
  3. Per al personal d'administració i servicis, les Conselleries competents seran les encarregades d'incloure en els seus plans de formació xarrades d'aquest tipus.
  4. Per a l'alumnat: activitats desenvolupades des de tutoria, activitats complementàries, extraescolars que motiven a l'alumnat a participar en el centre i a millorar les seues relacions socials:
    - a. Activitats de formació en mediació.
    - b. Activitas de formació en igualtat.
    - c. Activitas de formació en inclusió.
    - d. Activitas de formació en sexualitat, identitat i diversitat sexual, LGTBI.
    - e. Activitats relacionades amb conductes contràries al centre: violència, assetjaments, ciberassetjament, violència de gènere.

## **8. ESTRATÈGIES PER A A REALITZAR LA DIFUSIÓ, EL SEGUIMENT I L'AVALUACIÓ DEL PLA DE CONVIVÈNCIA**

L'avaluació del Pla d'igualtat i convivència correspon, entre altres, al consell escolar del centre educatiu. La comissió d'igualtat i convivència del consell escolar/social del centre analitzarà la informació i realitzarà el seguiment del Pla d'igualtat i convivència. La direcció del centre, a partir de la informació de la comissió d'igualtat i convivència del consell escolar/social, complimentarà l'informe anual sobre la igualtat i la convivència del centre, al llarg del mes de juliol a la plataforma corresponent per la direcció general competent en matèria d'inclusió educativa.

Cada curs escolar i com a conseqüència de l'avaluació els plans d'igualtat i convivència, així com i la prioritització establerta pels òrgans de decisió, s'incorporaran les propostes de millora en la programació general anual. El Consell Escolar té la competència d'aprovar i avaluar el pla de convivència del centre. Els aspectes que tindren en compte són:

1. El pla de convivència haurà de ser coherent amb la resta de documents de planificació del centre.
2. Després de cada curs, es realitzarà l'informe final de la convivència del curs anterior i s'establiran propostes de millora que s'han de reflectir en la PGA.
3. La comissió de convivència del consell escolar del centre realitzarà el seguiment del pla de convivència i elaborarà trimestralment un informe, que presentarà al consell escolar. Aquest informe arreglarà les incidències produïdes, les actuacions realitzades, els resultats aconseguits i les propostes de millora que s'estimen pertinents.
4. La direcció del centre elaborarà un informe anual sobre la convivència del centre, que enviarà a la corresponent direcció territorial. De forma orientativa, l'informe podrà contindre els aspectes següents:
  - a) Actuacions de gestió i d'organització del centre que influïxen en la convivència.
  - b) Grau de participació en la vida del centre del professorat, de l'alumnat, de les famílies i del personal d'administració i servicis, així com d'altres institucions i entitats de l'entorn.
  - c) Actuacions realitzades en l'àmbit de la promoció, prevenció i intervenció en convivència, i efectivitat d'aquestes.
  - d) Conflictivitat detectada en el centre mitjançant l'anàlisi d'algunes variables, entre d'altres, les causes i els tipus de conflictes, els agents implicats i la localització d'aquells.

## **9. PROCEDIMENT PER A ARTICULAR LA COL-LABORACIÓ AMB ENTITATS I INSTITUCIONS DE L'ENTORN**

El centre col·labora amb diferents entitats i associacions per a fomentar la convivència i igualtat entre tots els integrants de la nostra comunitat educativa. Entre altres:

1. CEIPs adscrits a l'IES. Dins del pla de transició es treballa perquè l'alumnat de 6é de Primària visite el centre (durant la Setmana Cultural) per a conèixer el seu funcionament. A més, les famílies també tenen jornades de portes obertes per a conèixer l'entorn i la forma de treballar de l'IES. Es realitzen reunions abans de finalitzar el curs perquè les famílies coneguen el projecte educatiu del centre abans de matricular els seus fills i filles.
2. Estimular la col·laboració amb les famílies en la tasca educativa de l'alumnat:
  - a. Organització de reunions informatives.
  - b. Fomentar les entrevistes individuals.
  - c. Fomentar l'ús de web família com a ferramentà àgil i ràpida per a informar sobre l'alumnat.
  - d. Disseny d'actuacions d'acollida a pares, mares i tutors i tutores legals, perquè tinguin tota la informació necessària sobre el funcionament del centre i la confiança



imprescindible en els professionals que s'encarregaran de l'educació del seus fills i les seues filles.

3. Col·laboració amb l'Ajuntament de Mislata.
  - a. Tenim dins del centre, una educadora amb la funció de controlar l'absentisme escolar i col·laborar al centre en propostes per a fomentar el respecte, la coeducació:
  - b. Realització de tallers inclosos en el Projecte de Prevenció de la Violència de Gènere de l'Ajuntament de Mislata.
  - c. Xarrades i activitats convocades per la Casa de la Dona de l'Ajuntament de Mislata.
  - d. Els Centres Joves dependents de la Regidoria de Joventut ens ofereixen cada curs activitats complementàries.
4. Colectiu Lambda i LGTBI: xarrades sobre diversitat i identitat sexual.
5. Serveis Socials.
6. Pla Director per a la Convivència i Millora de la Seguretat Escolar: en els centres educatius i els seus entorns té la finalitat de respondre de manera coordinada i eficaç a les qüestions relacionades amb la seguretat de xiquets, xiquetes i joves en l'escola i el seu entorn, enfortint la cooperació policial amb les autoritats educatives en les seues actuacions per a millorar la convivència i la seguretat en l'àmbit escolar, reforçant el coneixement i confiança en els cossos policials i intensificant també les accions de prevenció. Dins de les accions de prevenció el Pla Director busca abordar els problemes a què s'enfronten els nostres joves i xiquets relacionats amb les drogues en els entorns escolars i l'alcohol, l'absentisme, la problemàtica relacionada amb bandes juvenils, conductes incíviques i vandàliques, discriminació, intolerància, racisme, xenofòbia i prevenció de delictes d'odi, la relacionada amb la violència sobre la dona, incloent-hi a totes les víctimes de violència de gènere, les actuacions en relació amb els riscos a què es veuen sotmesos els menors i els joves respecte a l'ús d'Internet i les noves tecnologies i la relacionada amb la prostitució Infantil i la utilització de xiquets i xiquetes en la pornografia. Treballa amb dos línies:

Línia 1: actuacions de coordinació i mecanismes de comunicació i col·laboració dels Cossos i Forces de Seguretat de l'Estat, dependents de la Delegació de Govern, amb la Comunitat Educativa.

Línia 2: Actuacions preventives de formació i informació en els centres escolars dirigides a l'alumnat, professionals i famílies. Consisteixen en tallers i xarrades informatives, per part del Cos Nacional de Policia, de la Guàrdia Civil i de la Policia local, i van dirigides a l'alumnat, a les famílies i als professionals dels centres educatius.

Les temàtiques són:

- Assetjament escolar
- Consum i tràfic d'estupefaents
- Actuació de bandes violentes, racisme i intolerància



- Riscos associats a Internet, a les xarxes socials i a les tecnologies
- Violència de gènere i discriminació sexual

7. Materials REICO: recursos per a treballar la Convivència i Igualtat als centres.

- a. Per a la prevenció: Socioescola, Estudiar i Conviure, CiberConvive, Programa Pigmalió, Model de Prevenció de Conflictos, Cibertutories.
- b. Per a la Intervenció: Equips de mediació i convivència, cercles de suport, Assejaments escolar, Mètode de no inculpció, Mètode de responsabilitat compartida, guia de dol.
- c. Per a la Igualtat: Guia d'educació sexual: Els nostres cossos, els nostres drets, Guia per a la prevenció de l'abús sexual, Guia d'ús del llenguatge igualitari.

**APROVAT PER CONSELL ESCOLAR EL CURS 2022-2023**